



EUROOPA KOMISJON

Strasbourg, 18.4.2012
SWD(2012) 95 final

KOMISJONI TALITUSTE TÖÖDOKUMENT

isiku- ja majapidamisteenuste tööhõivepotentsiaali kohta

Lisatud dokumendile:

**KOMISJONI TEATIS EUROOPA PARLAMENDILE, NÕUKOGULE, EUROOPA
MAJANDUS- JA SOTSIAALKOMITEELE NING REGIOONIDE KOMITEELE**

Töövõimalusterohke majanduse taastumine

{COM(2012) 173 final}
{SWD(2012) 90 final}
{SWD(2012) 92 final}
{SWD(2012) 93 final}
{SWD(2012) 96 final}
{SWD(2012) 97 final}
{SWD(2012) 98 final}
{SWD(2012) 99 final}
{SWD(2012) 100 final}

KOMISJONI TALITUSTE TÖÖDOKUMENT

isiku- ja majapidamisteenuste tööhõivepotentsiaali kohta

Lisatud dokumendile:

KOMISJONI TEATIS EUROOPA PARLAMENDILE, NÕUKOGULE, EUROOPA MAJANDUS- JA SOTSIAALKOMITEELE NING REGIOONIDE KOMITEELE

Töövõimalusterohke majanduse taastumine

SISUKORD

1.	SISSEJUHATUS	3
2.	ISIKU- JA MAJAPIDAMISTEENUSTE MÄÄRATLEMINE JA MÕÕTMINE.....	4
3.	TÖÖTURG JA POLIITIKAVALDKONNA VÄLJAKUTSED	10
4.	EDASISED SAMMUD	15

Lahtiütlus: Käesolev dokument on Euroopa Komisjoni talituste teabeotstarbeline töödokument. See ei kajasta komisjoni ametlikku ega võimalikku tulevast seisukohta selles küsimuses.

1. SISSEJUHATUS

2012. aasta majanduskasvu analüüsis rõhutati, et töökohtade loomiseks eelarvete konsolideerimise ajajärgul ja selleks, et suurendada 20–64aastaste tööhõivet 75%-ni 2020. aastal¹, tuleks keskenduda „algatuste väljatöötamisele, mis hõlbustaksid arengut suurima tööhõivepotentsiaaliga sektorites, k.a madala süsihappegaasiheitega ressursitõhusas majanduses („rohelised töökohad”), tervishoiu- ja sotsiaalsektoris („valged töökohad”) ja digitaalmajanduses”². Strateegia „Euroopa 2020” raames soovitakse juhtalgatusega „Uute oskuste ja töökohtade tegevuskava”³ aidata kaasa 2020. aasta eesmärkide saavutamisele oskuste parema täiendamise, ennetamise ja kohandamise abil.

Oluline töökohtade loomise potentsiaal on tegevuste puhul, mis aitavad kaasa perede ja üksikisikute kodusele heaolule, nagu hooldusteenused ja majapidamisteenused. Kodused hooldusteenused moodustavad osa „valgetest töökohtadest” koos tervishoiuteenuste ja hoolekandetasustustega, kodused majapidamisteenused asetsevad aga selle kategooria piirialal. Nõudlus hooldus- ja majapidamisteenuste järele on tõenäoliselt kasvamas, sest rahvastik vananeb kõikides liikmesriikides ning sellele lisandub ka peresiseste potentsiaalsete hooldajate arvu langus.

Paljudes liikmesriikides peetavatel poliitilistel debattidel mainitakse isiku- ja majapidamisteenuseid sageli võimaliku vastusena järgmistele teemadele:

- **Töö- ja eraelu parem tasakaal**, mis saavutatakse igapäevaste koduste kohustuste ning lapse- ja vanurihooldusteenuste sisseostmisega. Kättesaadavad ja taskukohased hooldusteenused on ka oluline eeldus naiste tööturul osalemise suurendamiseks.
- **Töövõimaluste loomine** suhteliselt madala kvalifikatsiooniga töötajatele võimalikult väikese koormusega valitsemissektori eelarvele, eelkõige majapidamisteenuste osas, julgustades majapidamisteenuste pakkumist ametliku majanduse, mitte varimajanduse osana. Töökohtade loomine on oluline faktor ka arvestades pikaajalise hoolduse maksumuse erinevaid võimalusi.
- **Hooldusteenuste kvaliteedi parandamine** tööjõu abil, kellel on vastavad oskused ja head töötingimused, mis saavutatakse teenusepakkujatele tehtavate kvaliteedikontrollide abil.

Nende teenuste varimajandusest ametlikku majandusse toomine aitab luua ja kasvatada mikro- ning väikesi ja keskmise suurusega ettevõtteid, sest enamikku nendest teenustest pakuvad füüsilisest isikust ettevõtjad ning väikesed ja keskmise suurusega ettevõtted.

Kuigi tööhõive isiku- ja majapidamisteenuste vallas on liikmesriikide pädevus, tasub selle üle siiski ühiselt juurelda, sest kõik liikmesriigid on silmitsi samade väljakutsetega. Heade tavade vahetus, analüüs ja kogemused võivad aidata leida õigeid vastuseid selle majandusvaldkonna praegustele probleemidele ning selgitada välja vajadusi tulevikuks, mis tulenevad demograafilisest arengust. Kooskõlas subsidiaarsuse põhimõttega esitavad komisjoni talitused käesoleva dokumendi aruteluks kõikidele sidusrühmadele, eelkõige riikide ametiasutustele, sotsiaalpartneritele ning teenuste kasutajatele ja pakkujatele.

¹ http://ec.europa.eu/europe2020/index_en.htm

² http://ec.europa.eu/europe2020/reaching-the-goals/monitoring-progress/annual-growth-surveys/index_en.htm

³ <http://ec.europa.eu/social/main.jsp?langId=en&catId=958>

2. ISIKU- JA MAJAPIDAMISTEENUSTE MÄÄRATLEMINE JA MÕÕTMINE

Käesolevas dokumendis tähistatakse terminiga „isiku- ja majapidamisteenused” laia tegevusvaldkonda, mis aitab kaasa perede ja üksikisikute kodusele heaolule: lapsehooldusteenused, pikaajalised hooldusteenused vanuritele ja puuetega inimestele, koristusteenused, parandusõpe, kodused remonttööd, aiatööd, IKT-tugi jne.

Olemasolevale statistilisele teabele tuginedes saab näidata ainult NACE⁴ isikuteenindus- ja majapidamisteenuste kaetuse ligikaudsust ning ametliku tööhõive suurust selles valdkonnas, mis on hinnangulisest 7,5 miljonit.

Laste ning vanurite ja puuetega inimeste hooldusteenused on sotsiaalteenused, mida sageli pakuvad sotsiaal-majanduslikud toimijad, ning need mängivad olulist rolli sotsiaalse ühtekuuluvuse säilitamisel. Neid peetakse sageli üldiseks huviks ja rahastatakse valitusektori eelarvest. ELi tasandil toimub nende sotsiaalteenuste pakkumise koordineerimine sotsiaalse kaasatuse ja sotsiaalkaitse valdkonna avatud koordineerimise meetodi raames⁵. Sotsiaalkaitse komitee võttis 2008. aasta aprillis vastu aruande pikaajalise hoolduse kohta ning algatas arutelu pikaajalise hoolduse suundumuste üle. Lisaks on lapsehooldus ja pikaajalise hoolduse teenused koos muude üldhuvi teenustega olnud arutelu all, pidades silmas siseturu ja konkurentsieeskirjade rakendamist. Selles kontekstis tegi komisjon 2011. aasta detsembris mitu ettepanekut, mis võimaldavad riigihangete puhul sotsiaalseid kaalutlusi tugevdada, ning on välja pakkunud uue lihtsustatud riigiabi korra⁶. Lisaks on komisjon sotsiaalkaitse komitees propageerinud Euroopa vabatahtlikku sotsiaalteenuste kvaliteediraamistikku,⁷ mida saaks kasutada võrdlusalusena kõnealuste teenuste kvaliteedi määramisel, tagamisel, hindamisel ja parandamisel.

Isiku- ja majapidamisteenustel on tööhõive seisukohast mitu huvitavat karakteristikut:

- madal import (teenuseid pakutakse lokaalselt), mis põhjustab madala impordi vähenemise riikliku sekkumise puhul;
- kõrge tööhõive, potentsiaalselt oluline mõju töökohtade loomisele riikliku toetuse puhul;
- vajalike tehniliste oskuste erinev tase (võimalus mõnes valdkonnas „ise teha”, suuremad nõudmised hoolduse puhul), kuid üldiselt vajadus e-oskuste korraliku taseme ja heade suhtlus- ja sotsiaaloskuste järele;
- madal tootlikkus mõnede tegevust puhul, kuid võimalus kaudseks produktiivsuse tõusuks, kui isiku- ja majapidamisteenuste kliendid saavad keskenduda oma tööle, millel on suurem tootlikkus;

⁴ Kõnealused tegevusalad hõlmavad mitmeid NACE sektoreid ja nende osasid, eelkõige NACE Rev.2, 88 (sotsiaalhoolekanne ilma majutuseta), 97 (kodumajapidamised majapidamispersonalitööandjana), 96 (muu teenindus), 82.99 (muud ettevõtluse abistavad teenused) ja 78 (tööhõivega seotud tegevus).

⁵ <http://ec.europa.eu/social/main.jsp?catId=755&langId=en>

⁶ Üldist majandushuvi pakkuvate teenuste riigiabi eeskirjade kohta vt: http://ec.europa.eu/competition/state_aid/overview/public_services_en.html. Lisaks vaata ka komisjoni teatist „Ühenduse Lissaboni kava elluviimine - Üldist huvi pakkuvad sotsiaalteenused Euroopa Liidus”, KOM(2006) 177 lõplik, 26. aprill 2006; Teatis „Euroopa uus kohustus – üldhuviteenuste pakkumine (sh sotsiaalvaldkonnas)”, KOM (2007) 725 lõplik, 20. november 2007; komisjoni avaldatud esimest ja teist iga kahe aasta tagant koostatavat üldhuvi pakkuvaid sotsiaalteenuseid käsitlevat aruannet (SEK(2008) 2179, 2. juuli 2008 ja SEK(2010) 1284, 22. oktoober 2010); juhend Euroopa Liidu riigiabi, riigihanke ja siseturu eeskirjade kohaldamise kohta üldist majandushuvi pakkuvate teenuste, eelkõige üldist huvi pakkuvate sotsiaalteenuste suhtes, SEK(2010) 1545 (lõplik), 7.12.2010; teatist „Euroopa üldhuviteenuste kvaliteediraamistik”, KOM(2011) 900, 20. detsember 2011.

⁷ SPC/2010/10/8 (lõplik)

- kuna kõnealustes sektorites on deklareerimata töötajaid palju, siis ei mõjuta riiklik sekkumine töötajate äravoolu teistest sektoritest;
- suurem vajadus nende teenuste järele rahvastiku vananemise tõttu ning vajaduse tõttu suurendada naiste osalust tööturul. Isiku- ja majapidamisteenused aitavad parandada töö- ja eraelu tasakaalu ning suurendavad töötatud tundide arvu või tagasitulekut tööturule.

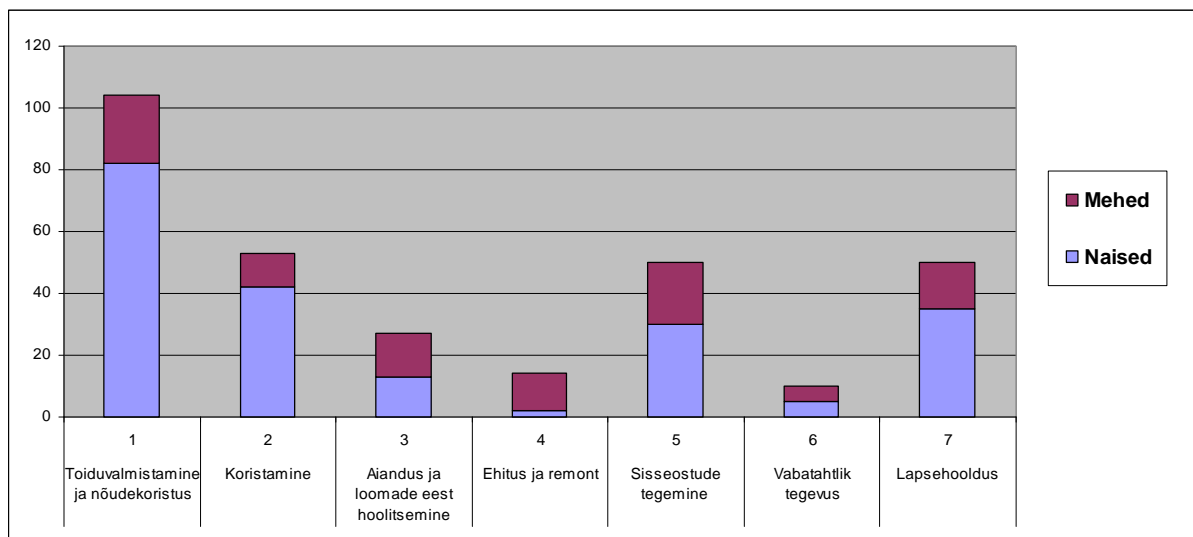
Üldiselt pakutakse isiku- ja majapidamisteenuseid leibkonnasiseselt ning peamiselt teevad seda naised. Osa nendest ülesannetest ostetakse järjest rohkem väljastpoolt sisse (toitlustus, pesu, päevahoid, vanurite hoolekandeesutused) või pakutakse töötamist kodus kas otseselt või kaudselt palgatud töötajatele. Riigiasutused on samuti olnud tegevad pikaajalise hoolduse ja lapsehoolduse korraldamisel ja rahastamisel osana sotsiaalpoliitikast.

2.1. Isiku- ja majapidamisteenused leibkonna sees

OECD hinnangul⁸ kulutavad OECD Euroopas asuvate liikmesriikide täiskasvanud leibkonnaliikmed keskmiselt **2,5 tundi kodustele töödele ja hooldele**. Naised on sellega palju rohkem hõivatud (3,5 tundi) kui mehed (1,5 tundi) (vt joonis 1). Suurima osa tasustamata tööst moodustavad rutiinsed kodused tööd (toiduvalmistamine, koristamine, aiandus, koduhooldus) ja hooldus.

Eeldades et 331 miljonit ELi elanikku vanuses 15–65 (aktiivsed ja mitteaktiivsed) kulutab iga päev 2,5 tundi kodustele töödele ja hooldusele, siis teeb see kokku umbes 830 miljonit tundi koduseid töid ELis iga päev ehk peaaegu 100 miljonit täistööajaga töökohta. Osade nende tegevuste väljast sisseostmine võib olla oluline uute töökohtade allikas (FIEd, väikeste ja keskmise suurusega ettevõtete loomine või arendamine).

Joonis 1. Meeste ja naiste erinevatele tegevustele kulutatavad minutid päevas



Allikas: „Society at a Glance 2011-OECD social indicators”⁹

Lisaks näitab 2011. aasta Eurofoundi aruanne,¹⁰ et 80% puuetega inimeste või hooldust vajavate eakate hooldusest pakuvad mitteametliku hooldajad, enamasti sama leibkonna

⁸ „Society at a Glance 2011-OECD social indicators”, lk 12 ja 22. OECD

⁹ Eristada võib: füüsiline hooldus, hariv ja rekreatsiooniline lapsehooldus ning nende kahe valdkonnaga seotud transport, nt lapse sõidutamine kooli, arsti juurde või trenni.

liikmed või sõbrad ja naabrid, ning see ei mõjuta riigieelarvet. Kuigi mitteametlikud hooldajad võivad hooldatavalt mitteametlikult ka raha saada, ei kvalifitseeru see siiski töösuhteks.

Naiste tööhõive suurenemine (51,2% 1997. aastal 58,2% 2010. aastal) tähendab vähem kodus veedetud aega ning nõuab mitteametliku leibkonnasisese laste ja eakate hoolduse ning koduste tööde ümbermõtestamist. Suurenev lahutuste arv¹¹ võib samuti vähendada eakate traditsioonilist leibkonnasisest toetamist. 1970.–2007. aasta andmed näitavad, et see suundumus on levinud kogu Euroopas, mõningate erinevustega erinevates liikmesriikides. ELis on absoluutne lahutuste arv¹² suurenenud 0,9%-lt 1970. aastal 2,1%-ni 2007. aastal, kõrgeim on see määr Austrias, Belgias, Saksamaal, Taanis, Soomes, Luksemburgis, Madalmaades, Rootsis ja Ühendkuningriigis.

Euroopa teine elukvaliteedi uuring pere- ja tööelu kohta¹³ näitas, et liigne töökoormus, kas töö- või perekohustuste tõttu, põhjustab eluga rahulolu märkimisväärset langust. Euroopa viies töötajate uuring¹⁴ näitas, et peaaegu igal viiendal Euroopa töötajal on raskusi sobiva töö- ja pereelu tasakaalu leidmisel. Täiskohaga töötavad naised kogevad töö- ja pereelu konflikti ning nad on üldiselt vähem eluga rahul, kui üksnes kodus töötavad naised. Kuna naiste tööhõive on majandusliku õitsengu tähtis osa, siis tuleb luua paremad tingimused paremaks töö- ja eraelu tasakaaluks ning toetada naiste osalemist tööturul.

Lapsehooldusasutuste tihe võrgustik on ülimalt oluline naiste tööhõive suurendamiseks ning tööhõive eesmärgi saavutamiseks Euroopa 2020 raamistikus¹⁵. Lapsehooldusasutuste puhul tuleks kulusid käsitleda investeringuna tulevikku. Kvaliteetne lapsehooldus aitab arendada (eriti ebasoodsas olukorras olevate) laste pädevusi ja õpioskusi. Üldiselt saavad pered valida järgmiste variantide vahel: päevahoid, kellelegi maksmine, et see hoiaks lapsi kodus, pereliikmete kaasamine või laste eest ise hoolitsemine. Valik sõltub teenuse hinnast ja kohtade olemasolust. See valik mõjutab aga tööhõive määra. Ametlike lapsehooldusteenuste ja pikaajaliste hooldusteenuste puudumist saab kompenseerida mitteametlikega, mis toetavad küll kasutajate, kuid mitte teenuse pakkujate osalemist ametlikus tööhõives.

2.2. Riigiasutuste toetus lapsehooldusele ja pikaajalisele hooldusele

Liikmesriikide tasandil toetavad riigiasutused lapsehooldust ja pikaajalist hooldust kooskõlas sotsiaalpoliitiliste eesmärkidega, sest need teenused suurendavad sotsiaalset kaasatust ning on naiste tööturul osalemise suurendamise eeltingimus. Riiklik sekkumine lapsehoolduse ja pikaajalise hoolduse teenuste korraldusse ja rahastamisse aitab tagada kõigi õigust saada kvaliteetseid teenuseid, sõltumata rikkusest või sissetulekust, samuti aitab see tagada teenuste kestlikkust.

Riigiasutused pakuvad kas teenuseid otse või toetavad erateenusepakkujaid (tulunduslikke või mittetulunduslikke), püüdes samal ajal tagada vastavust ELi riigiabi eeskirjadele. Sageli tuleb eakate kodust hooldust, kellest paljudel on ka erivajadusi või puudeid, ning puuetega inimeste hooldust täiendada majapidamisteenustega.

¹⁰ <http://www.eurofound.europa.eu/publications/htmlfiles/ef1093.htm>

¹¹ 2010. aasta demograafiline aruanne, lk 68: <http://ec.europa.eu/social/BlobServlet?docId=6824&langId=en>

¹² Vaatluseluse aasta lahutuste arvu suhe keskmisesse rahvaarvu sellel aastal (Eurostat).

¹³ Second European Quality of Life Survey: Family life and work, Eurofound (märts 2010)

¹⁴ Fifth European Working Conditions Survey 2010:

<http://www.eurofound.europa.eu/pubdocs/2010/74/en/3/EF1074EN.pdf>

¹⁵ „Progress on equality between women and men”, komisjoni talituste töödokument, ei ole veel avaldatud.

Riigiasutused võivad lapsehoolduse ja pikaajalise hoolduse nõudlust toetada ülalpeetavate lisatoetusega (nt Saksamaal, Itaalias ja Prantsusmaal), peretoetustega või hooldusteenustega seotud maksuvähendustega¹⁶.

Eakate hooldus

Pikaajalised hooldusteenused on vajalikud inimestele, kes vajavad abi igapäevategevustes, nagu ülestõusmine, söömine, pesemine, riietumine, magamaminek või tualeti kasutamine. Pikaajalist hooldust pakutakse kas mitteametlikult (vt eelmine punkt) või pakuvad seda ametlikud hooldajad. Hooldust pakutakse kas kodus või asutuses (hooldekeskuses või hooldekodus) ning üldiselt riigiasutused toetavad osa maksumusest.

Mõnedes liikmesriikides on juba aastaid kasutusel igakülgseid hooldusteenused kodus ning elanikkonna pikaajalise hoolduse vajadusi rahuldatakse täielikult ametliku süsteemi sees. Teistes liikmesriikides, kus on perekesksemad hooldustraditsioonid, on pikaajalise hoolduse arendamisega hakatud tegelema alles üsna hiljuti. Sellest tulenevalt ei saa teistes liikmesriikides suur hulk inimesi ametlikke hooldusteenuseid ning sõltuvad täielikult mitteametlikust hooldusest¹⁷.

Lapsehooldus

Perede vajadused ning laste järelevaatamisteenuste pakkumine sõltub suuresti laste vanusest (ema-/vanemapuhkus, aja hulk ema-/vanemapuhkuse ja koolikohustuse alguse vahel ning koolikohustuse täitmise ajal). Taskukohase ja kättesaadava lapsehooldusteenuse pakkumine on eriti oluline töötavatele vanematele. Lapsehooldusteenuste kättesaadavus, kvaliteet ja taskukohasus erinevad Euroopas siiski märkimisväärselt. Tulu ja elamistingimusi käsitleva Euroopa Liidu statistika (EU-SILC) näitab, et mõnes liikmesriigis on laiaulatuslikud ametlikud võrgustikud (sealhulgas alusharidus), teistes riikides sõltutakse muudest võimalustest (lapsehoidjad ja/või perekond, sõbrad või naabrid). Kuni kaheaastaste laste puhul varieerub lapsehooldusteenuste kasutamine 73%-st Taanis kuni 2%-ni Tšehhi Vabariigis ja Poolas¹⁸. Naiste ja meeste võrdõiguslikkuse strateegia raames annab komisjon aru liikmesriikide edusammudest lapsehoolduse valdkonnas.

Lapsehooldusteenuste nõudlust mõjutab vanemate (emade) osalemine tööturul, tegelik töötundide arv osajaga töö puhul, töötuse määr, vanemapuhkuse pikkus, koolide lahtiolekuajad ning alternatiivide olemasolu, nagu vanavanemad ja/või muud mitteametlikud variandid¹⁹.

¹⁶ Prantsusmaal kasutatakse lisatoetusi ja maksuvähendusi eakate hoolduse puhul (isiku autonoomia toetus - APA) ning kuni kolmeaastase lapse puhul sõltuvalt vanemate sissetulekust (lapsetoetus - APJE).

¹⁷ Kokkuvõtte projektist „Living independently at home: reforms in organisation and governance of European home care for older people and people with disabilities in 9 European countries ” LIVINDHOME:

<http://www.sfi.dk/livindhome-7284.aspx>

¹⁸ Ülevaade 30 Euroopa riigist, 2009

<http://ec.europa.eu/social/main.jsp?langId=en&catId=89&newsId=545&furtherNews=yes>

¹⁹ Väikelaste haridus ja hoid: lapsed tuleb eluks tulevikuuühiskonnas hästi ette valmistada, KOM (2011) 66 (lõplik).

2.3. Isiku- ja majapidamisteenuste pakkumine deklareerimata töötajate poolt

Ilma riigi toetuseta on ametlik tööhõive isiku- ja majapidamisteenustes küllaltki kulukas enamiku inimeste jaoks ning isiku- ja majapidamisteenuste ametlik turg on küllaltki piiratud (vt punkti 2.2). Seetõttu pakuvad suurt osa isiku- ja majapidamisteenustest deklareerimata töötajad mitteametlikult. See tuleneb erinevustest teenuse kasutaja netopalga ja teenuse osutaja hinna vahel tegevuste eest, mida teenuse kasutaja võib ise sooritada.

Deklareerimata töö hulka on tema olemuse tõttu väga raske hinnata. Deklareerimata töö ulatuse uurimiseks ELis on tehtud ainult mõned üksikud uuringud. Eurobaromeetri uuring (nr 284) „Deklareerimata töö Euroopa Liidus”²⁰, mis põhines intervjuudega otseuuringul ning milles osales 26755 vähemalt 15aastast ELi kodanikku 27 ELi riigist, avaldati 2007. aasta oktoobris. Uuringus käsitati deklareerimata tööna mitte ainult raha eest tehtavat tööd, vaid ka loonustasudega tasustatavat tööd. Uuringu kohaselt tunnistas 11% EL 27 elanikest, et nad on ostnud tooteid või teenuseid, mis on seotud deklareerimata tööga. Nende hulgas väitis 17%, et nad ostsid majapidamisteenuseid (nt aiandus, koristamine, laste või eakate hooldus) ja 8%, et nad ostsid isikuteenuseid (nt juuksur või eraõpetaja), mis teeb kokku vastavalt 7,7 ja 3,5 miljonit inimest.

Võttes arvesse neid arve ja tõika, et Euroopas on umbes 410 miljonit üle 15aastast isikut, võib järeldada, et deklareerimata tööd kasutas 45,1 miljonit inimest²¹. Kuna deklareerimata töötajad ei tööta tavaliselt täiskohaga,²² siis on majapidamisteenuseid pakkuvate deklareerimata töötajate hulk hinnanguliselt 1 miljon. See on tagasihoidlik hinnang, pidades silmas, et deklareerimata töö uuringutes andmeid tõenäoliselt vähendatakse.

Eurobaromeetril põhinev hinnang võib seega alahinnata tegelikku olukorda. Ainuüksi hiljutised andmed Saksamaalt ja Itaaliast²³ tunduvad seda hinnangut ületavat. Saksamaa on liikmesriik, kus mitteametlik töö kodudes on üks suuremaid, sest oletatakse, et 90–95% kodudes tehtavast tööst teostatakse mitteametlikult. See arv sisaldab nii migrantide mitteametlikku tööd kui ka mitteametlikku tööd, mida sooritavad naabrid, sõbrad ja tuttavad. Mitteametlik töö on eriti levinud eakamate inimeste kodudes, kus võib töötata vähemalt 500 000 – 600 000 mitteametlikku töötajat. Ka Itaalia kodumajapidamistes on mitteametlik töö levinud ning enamiku sellest sooritavad illegaalsed immigrandid. Immigrantidest hooldajate (nimetatakse „badanti”²⁴) tegelik arv on selle nähtuse olemuse tõttu teadmata. Hinnanguliselt jääb see arv vahemikku 0,7 – 1 miljonit, mis on oluliselt suurem kui töötajate arv ametlikus hooldussektoris²⁵.

2.4. Riigi toetus isiku- ja majapidamisteenuste pakkumisele, et võidelda deklareerimata tööga

Pidades silmas deklareerimata töö olulisust isiku- ja majapidamisteenuste sektoris, võiksid riigiasutused kaaluda sekkumist, et julgustada isiku- ja majapidamisteenuste pakkumist

²⁰ http://ec.europa.eu/public_opinion/archives/ebs/ebs_284_en.pdf

²¹ Deklareerimata töö kasutajate hulk, ehk 11% 410 miljonist.

²² Keskmiselt 200 tundi aastas deklareerimata töötaja kohta (umbes kaheksandik täistööajaga töötaja töökoormusest)

²³ <http://www.iwak-frankfurt.de/documents/brochure/april2011.pdf>

²⁴ Peamiselt naissoost immigrandid, kes elavad koos hoolitsust vajava eaka inimesega ning kes töötavad sageli hallil turul ilma elamisloata.

²⁵ <http://www.iwak-frankfurt.de/documents/brochure/april2011.pdf>

ametliku majanduse osana. Sekkumine võiks hõlmata nii hooldustegevust kui ka majapidamistegevust.

Otseselt võiks sekkuda kasutaja poolt makstavasse hinda, nt teenusevautšeritega, mis on suunatud kindlatele tegevustele. Tarbija maksaks ainult osa tegelikust hinnast (mis oleks lähedane musta turu hinnale) ning riigiasutused maksaksid kinni vahe.

Teenusevautšer on üks võimalus paljudest, mis aitaks suurendada nõudluse maksejõulisust. See on paindlik ja lihtsasti kasutatav vahend. Viimatinimetatud omadus on eriti oluline eakatele (hooldust vajavatele või mittevajavatele), kes peavad saama abi. See lihtsustab ka haldusmenetlusi, võimaldab pidevalt kontrollida, kellele vautšereid on jagatud, ning see aitab kaasa ka kohaliku äritegevuse arendamisele. Vautšerid võimaldavad ka jälgida finantse, andes võimaluse paremini hinnata maksumust ja saadavat kasu (vt punkti 3.2).

Prantsusmaal kasutatakse CESU vautšereid,²⁶ mille leibkonnad võivad saada pangast või tööandjalt,²⁷ ning mille eesmärk on luua kodumajapidamistes ametlikud töökohad. 2005. aastal vastu võetud „Borloo plaan” tegeles korraga mitme isikuteenustega seotud valdkonnaga: *tööseadused, sotsiaalkaitset käsitlevad õigusaktid, kvaliteedikontroll ning korralduslikud küsimused*²⁸. Kõnealuse plaaniga suudeti Prantsusmaal ajavahemikus 2005–2009 luua 500 000 uut töökohta tänu kodumajapidamiste sotsiaalkindlustusmaksetele, peamiselt tööturu äärealadel olevatele rühmadele. Mitteametlikku tööd saadi seega vähendada 70%²⁹. Leibkonnad võivad kasutada ka lihtsustatud haldusmenetlust, et hakata kodutöö tegijate otseseks tööandjaks³⁰. Koduteenuste turuosa oli 2009. aastal 16 miljardit eurot. Alates 1987. aastast on rakendatud reeglit „70+”, et suurendada eakate nõudlust. Leibkonnad kuhu kuuluvad 70aastased või vanemad inimesed ei pea maksma sotsiaalkindlustusmakseid otseselt palgatud töötajate pealt.

Saksamaal on mitmeid vahendeid, mis toetavad selle sektori ametlikku tööhõivet. Näiteks algatus „minitöökohad”, mis võimaldab leibkondadel kasutada lihtsustatud meetodit kodutööd tegevate töötajate registreerimiseks („Haushaltsscheckverfahren”). Viimased võivad teenida kuni 400 eurot kuus ning leibkonnad saavad tööandjana kasutada vähendatud sotsiaalkindlustusmäära (14,34% määr, mis sisaldab tervise-, pensioni- ja õnnetusjuhtumikindlustust, mis on kõige olulisemad)³¹.

Austrias³² on mitteametlik töö kodumajapidamistes laialt levinud, kuid erandiks on pikaajaline hooldus. 2007. aastal algatati strateegia, mis võttis sihikule pikaajalise hoolduse kodumajapidamistes ning selle abil õnnestus kahe aastaga vähendada mitteametlikku (immigrantide) tööhõivet eakate majapidamistes 80% võrra. Teistes majapidamisteenuste valdkondades teostatakse enamik töid siiski mitteametlikult. Ka Austria alustas vautšerisüsteemi kasutamist ametliku tööhõive edendamiseks, kuid aastas müüakse siiski ainult 1000 vautšerit. Selle põhjuseks on nähtavasti asjaolu, et vautšeri maksumus on leibkonnale kallim, kui teenuste praegune musta turu hind.

²⁶ CESU vautšer (Cheque Emploi Service Universel) <http://www.cesu.urssaf.fr/cesweb/home.jsp>

²⁷ Ettemakstud teenusevautšerite kohta vaata „Le cheque-service, un instrument pour le développement des services de proximité”, Roi Baudouini fond, Belgia, oktoober 1994.

²⁸ <http://www.travail-emploi-sante.gouv.fr/actualite-presse.42/dossiers-de-presse.46/presentation-du-plan-de.82.html>

²⁹ Vt joonealune märkus nr 25.

³⁰ <http://www.fepem.fr/>

³¹ Vt joonealune märkus nr 25.

³² Vt joonealune märkus nr 25.

3. TÖÖTURG JA POLIITIKAVALDKONNA VÄLJAKUTSED

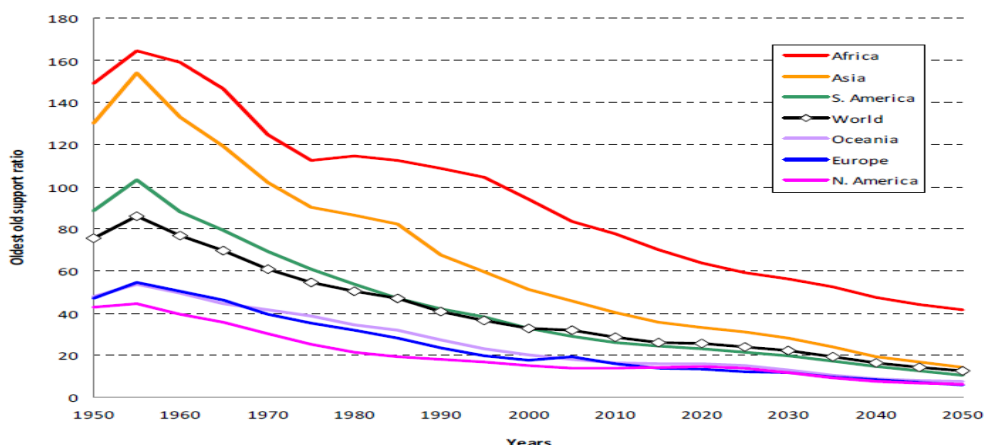
3.1. Paremad võimalused pere- ja tööelu ühitamiseks

20-64aastaste inimeste tööhõive suurendamine 2020. aastaks 75%-ni nõuab liikmesriikidelt seda, et naiste tööhõive seataks prioriteediks ning parandatakse töö- ja eraelu tasakaalu.

Viimaste prognooside kohaselt kasvab üle 65aastaste eurooplaste arv järgmise 50 aasta jooksul peaaegu kahekordseks – 87,5 miljonilt aastal 2010 kuni 152,6 miljonini aastal 2060³³. Samal ajal hakkab pärast kümnendeid kestnud pidevat tõusu vähenema tööealine elanikkond.

Mis puudutab pikaajalist hooldust, siis järgnevatel aastatel ja kümnenditel hakkab mitteametlike karjäärade arv vähenema, sest suureneb naiste ja vanemaealiste töötajate osalus tööhõives. Demograafiliste suundumuste süvaanalüüs näitab järgmisteks kümnenditeks vanavanurite toetustaseme vähenemist (vt joonis 2) (OOSR: 50-74 / üle 85). Hooldajate värbamine väljastpoolt perekonda muutub järjest olulisemaks pikaajalise hoolduse nõudluse täitmiseks. Hiljutine uuring Ühendkuningriigis³⁴ näitas, et intensiivse mitteametliku hoolduse pakkumine puuetega vanematele inimestele nende täiskasvanud laste poolt ei suuda sammu pidada nõudlusega tulevikus.

Joonis 2. Vanavanurite toetustase – OOSR



Allikas: 2008; Pickard et al., 2009

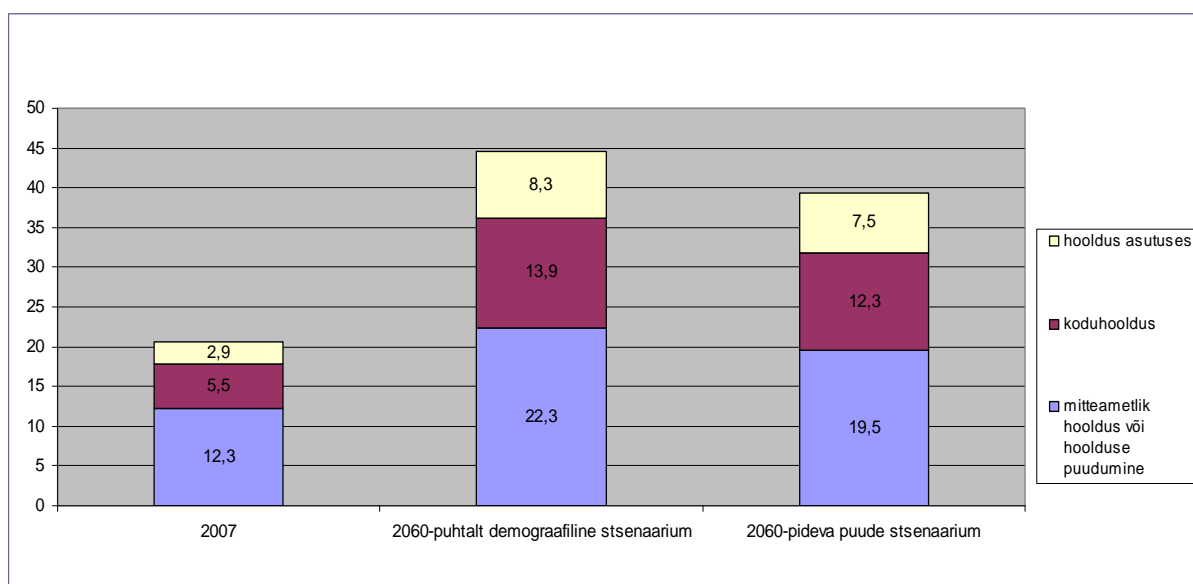
Selleks et teha kindlaks tulevikus pikaajalist hooldust vajavate inimeste arv, on vaja selliste pikaajalise hoolduse faktorite täpset analüüsi, nagu piiratud liikumisvõime, puue ning haigused ja seisundid, mis neid põhjustavad. Selget ja täpset seost kõigi nende faktorite vahel ei ole alati lihtne demonstreerida. Uuringud on näidanud, et pikaajalise hoolduse peamine põhjus on puue, mis on seotud rahvastiku vanuselise struktuuri ning teatavate haiguste ja seisundite esinemisega. Selle järelduse tuginedes ning pidades silmas eespool nimetatud demograafilisi suundumusi (eriti üle 80aastaste osakaalu tõus), on tuletatud pikaajalist hooldust vajavate isikute arv (vt joonis 3).

³³ 2012. aasta vananemise aruanne, lk 20:

http://ec.europa.eu/economy_finance/publications/european_economy/2011/pdf/ee-2011-4_en.pdf

³⁴ Allikas: 2000/01 ja 2001/02 GHS, Government Actuaries Department population and marital status projections, 2001 Census, PSSRU modelling, kokkuvõtvalt Pickard et al., 2009

Joonis 3. Hooldust vajavate inimeste arv erinevate pikaajalise hoolduse võimaluste puhul EL 27 alternatiivsete stsenaariumite korral



Allikas: Euroopa Komisjon / Majanduspoliitika komitee (2009)

Lisaks pensioniskeemide maksumusele, mida on samal tasemel raske säilitada, sest aktiivse elanikkonna suurus väheneb, põhjustab vananemine ka survet valitsustele sotsiaalteenuste pakkumisel³⁵. Need muutused põhjustavad leibkonnasisese hoolduse pakkumise vähenemist ning veelgi suureneb lõhe hooldusteenuste nõudluse ning nende ametliku pakkumise vahel. Sellest tulenevalt suureneb risk, et leibkonnad palkavad oma vajaduste täitmiseks deklareerimata töötajaid, kes neid vastavates tegevustes abistavad.

3.2. Riigieelarvele madala koormusega töökohtade loomise võimalused

Suurema riikliku sekkumise võimalust tuleb hoolikalt analüüsida, pidades silmas selle mõju eelarvepuudujäägi suurenemisele. Seetõttu oleks vajalik hinnata edasiste võimalike riiklike sekkumiste tegelikku hinda. Nagu eespool mainitud, siis mõned liikmesriigid juba toetavad isiku- ja majapidamisteenuste pakkumist ja nõudlust. Kuigi need süsteemid tunduvad esialgu avalikule rahakotile kallid olema, saab riik osa sekkumissummadest tagasi järgnevalt:

- Uutest töökohtadest tulenev täiendav tulumaks / sotsiaalkindlustusmaksed ning töötü abirahade vähenemine (nn tagasiteenimine).
- Mõjurid, mida on raskem kvantifitseerida, nt parem töö- ja pereelu tasakaal, mis mõjutab positiivselt konkurentsivõimet, sest töötajail on vähem stressi, nad puuduvad vähem ning on tootlikumad; kokkuhoid, mis saavutatakse võrreldes teiste võimalustega (eelkõige pikaajalise hoolduse puhul ning eakate võimalus koju jääda); töökohtade loomine teenusepakkuja haldamiseks; hooldustöötajate suurenev tarbimine, kasvav kogunõudlus jne (kaudne tagasiteenimine).

Belgia teenusevautšerid: hea arvandmete allikas

³⁵ 2009. aasta aruanne rahvastiku vananemise kohta: http://ec.europa.eu/economy_finance/publications/publication14992_en.pdf

Belgia teenusevautšereid võib kasutada nii kodusteks tegevusteks (koristamine, pesu pesemine ja triikimine, söögivalmistamine ja õmblemine) kui ka tegevusteks väljaspool kodu (sisseostude tegemine, triikimine triikimiskeskustes, transpordiabi pakkumine teatavatele tingimustele vastavatele isikutele). Praegu ei tohi vautšereid kasutada remonttöödeks või aiahoolduseks. Kasutaja maksab teenuse tunni eest 7,5 eurot, tegelik maksumus on 20,80 eurot ning puudujääva osa (13,30 eurot) rahastab tööhõiveamet RVA/ONEM³⁶. Lisaks toetusele lubab valitsus vautšerite maksumuse maksustatavast tulust maha arvata (maksumus pärast maksude mahaarvamisi on 5,25 eurot).

Belgia valitsuse tellimisel tehtud uuring³⁷ näitas, et selle süsteemi sekkumiste netomaksumus on järgmine;

Kogumaksumus €1,430,432.704

Tagasiteenimine €629,734,509

Kaudne tagasiteenimine jääb vahemikku: €418,275,083 ja 534,575,083³⁸

Netomaksumus jääb vahemikku: €382,423,112 ja 266,123,112

Kõnealuse aruande alusel on kasutajad valmis mustal turul maksma 8,59 eurot. Sel juhul võib vähendada maksude mahaarvamist ning suurendada vautšeri hinda 8,59 euroni. Netokulu ametiasutustele on võrdne 82 478 861 euroga või on negatiivne (ehk siis kasu) -33 821 139 eurot. Keskmiselt on netomaksumus 24 328 861 eurot ehk 304 eurot töökohta kohta (teenusevautšerite süsteemi rakendamisega on loodud 80 000 täistööajaga töökohta). Eeldus, et maksumus kasutajatele on võrdne musta turu hinnaga, tundub realistlik ja loogiline.

Aruanne näitab ka vautšerite huvitavat mõju: 10,4% kasutajatest teatas, et nad saaksid suurendada oma tööaega/konkurentsivõimet, kui nad saavad vautšerite abil mõned kohustused teistele delegeerida ning 0,6% teatas, et nad võiksid tööturule naasta, sest võiksid teha tasustatud tööd, mitte raisata aega kodustele töödele. 10,8% protsenti mainis, et ilma vautšeriteta peaksid nad oma tööaega vähendama.

Riigiasutustel peaks maksumusest olema suurem pilt, sest sageli on investeeriv asutus ja kasusaav asutus erinevad. See võimaldaks paremini mõista riigitoetuse tegelikku netokulu, mis kasutatakse töökohtade loomiseks kõnealuses sektoris. Vajalik on ka mitmekülgne arusaam kasusaajatest. Näiteks maksuvähendused soodustavad kõrgema sissetulekuga peresid, väga madala sissetulekuga pered saavad kasu maksetest vabastamisest, mis jätab võrdlemisi suure osa süsteemi koormusest keskklassi kanda³⁹.

Isiku- ja hooldusteenuste stabiilse arengu pikaajalist mõju peab arvesse võtma riigi toetuste andmisel nende pakumisele ja/või nõudlusele.

Lihtsaid süsteemide ülevõtmisi tuleks alati teha ettevaatlikult. Kuid eelnevate järelduste valguses (demograafiaga seotud vajadused, elementaarametid, piiratud mõju eelarvele) võivad

³⁶ RVA (Rijksdienst voor Arbeidsvoorziening)/ONEM (Office national de l'emploi)

³⁷ IDEA CONSULT „Evaluation du régime des titres services pour les services et emplois de proximité 2010”: http://www.ideaconsult.be/index.php?option=com_content&view=article&id=48&Itemid=54&projid=277

³⁸ IDEA uuringu lk 114, vt joonealune märkus nr 37.

³⁹ ELi soolise võrdõiguslikkuse ja tööhõive eksperdigrupp. Eakate pikaajaline hooldus. Sätted ja pakkujad 33 Euroopa riigis.

mõned arvutused osutada kasulikuks illustreerimaks potentsiaalseid töövõimalusi, mida suurem toetus isiku- ja majapidamisteenuste kogu ELis kaasa tooks.

- Belgia süsteemi ülevõtmine ELis (võttes arvesse vastavaid rahvaarve ning korrutatakse lihtsalt 50ga) läheks maksma 1,2 miljardit eurot 4 miljoni uue töökoha kohta majapidamisteenuste valdkonnas.
- Kui iga töötav elanik (215 000 000) ostaks sisse 1 tunni nädalas (võrreldes 2,5 tunniga, mida täiskasvanud eurooplane keskmiselt päevas kodutöödele kulutab, nagu nimetatud punktis 2.1), eksisteeriks võimalus 5,5 miljoniks uueks töökohaks⁴⁰.

3.3. Teenuste ja töö kvaliteet

Isiku- ja majapidamisteenuste sektoris töötavad peamiselt naised, tavaliselt osalise tööajaga, ning sageli on nad suhteliselt madala oskuste tasemega ja immigrandi taustaga. Tihti on nad otse palgatud perekondade poolt ebaregulaarsel alusel, mis võib mõjutada teenuse kvaliteeti, eriti hooldusteenuste puhul. Kvaliteetsete teenuste osutamiseks peaksid töötajad olema stabiilses töösuhtes, mis tagaks minimaalsed töötunnid, vajalikud oskused ja head töötingimused. Riigi toetus oleks teenuste kvaliteedi mõnede aspektide puhul põhjendatud.

Kvaliteet

Sotsiaalplatvorm⁴¹ oma soovitusel kvaliteetsete sotsiaal- ja tervishoiuteenuste kohta teeb ettepaneku, et „kvaliteet tuleb määratleda kohalikul tasandil, teenuste kasutajatele kõige lähemal tasandil”. Oluline on austada kasutajate vajadusi (sugu, vanus, usk, rahvus jne) ning selles küsimuses võiks korraldada koolitusi.

Euroopa sotsiaalvõrgustiku algatatud projekt eakatele Euroopas pakutavate teenuste rahastajate, kasutajate ja pakkujate muutuvate suhete kohta⁴² teeb ettepaneku kontrollimehhanismideks, millega hinnata ja kontrollida pakutavate teenuste kvaliteeti, ning soovib liikmesriikidel karistada ebaseaduslikele immigrantidele tööd pakkuvaid inimesi direktiivi 2009/52/EÜ kohaselt. Seda tuleks kohaldada eraorganisatsioonide, agentuuride või teenuste suhtes. Kvaliteedinäitajad tuleb alles välja töötada.

Selles kontekstis oleks eespool nimetatud Euroopa vabatahtlik sotsiaalteenuste kvaliteediraamistik⁴³ hea vahend lapsehoolduse ja pikaajalise hoolduse kvaliteedi edendamiseks. Selles oleks määratletud kvaliteediprintsiibid, mis oleksid seotud näitajatega, mida sotsiaalteenus peab evima, et rahuldada teenuse kasutajate erinevad vajadused ja ootused ning hõlmata teenuste pakkuja erinevad dimensioonid (kättesaadavus, ligipääs, isikukesksus, igakülgus, järjepidevus, tulemustele orienteeritus, kasutajate õiguste austamine, osalemine ja mõju tugevdamine, partnerlus, hea juhtimistava, head töötingimused ja töökeskkond, investeringud inimkapitali, sobiv füüsiline taristu). Samuti oleks seal välja pakutud tegevuskriteeriumid, mis aitaksid sotsiaalteenuste kvaliteeti jälgida ja hinnata. Käsitletaks ka meetodikaelemente kvaliteetsete töövahendite (standardid või näitajad) väljaarendamiseks riiklikul või kohalikul tasandil.

⁴⁰ 215 000 000 tundi / 40 tundi

⁴¹ http://cms.horus.be/files/99907/MediaArchive/Policies/SocialPlatform_Nine_Principles_EN.pdf

⁴² <http://www.esn-eu.org/commissioning-for-quality/index.htm>

⁴³ Vt punkti 2 ja joonealust märkust 7.

ELi kõrgetasemeline puuete töörühma dokumendis üldhuvi pakkuvate sotsiaalteenuste kohta on öeldud, et teenuste kestlik väljast sisseostmine nõuab kvaliteetset hooldust ja ka kodust tegevust⁴⁴. Vaja oleks ka kohustuslikke kvaliteedistandardeid ja asjakohaseid avaliku kontrolli mehhanisme.

Oskused ja koolitus

Strateegia „Euroopa 2020” juhtalgatus „Uute oskuste ja töökohtade tegevuskava” toetab liikmesriikide algatusi, tunnustada oskusi, mis saadakse abi vajavatele sugulastele hooldust pakkudes.

Lapsehooldus ja pikaajaline hooldus ei nõua nii kõrgeid tehnilisi oskusi, kui näiteks professionaalsed tervishoiuteenused. Seetõttu võib see olla inimestele hea võimalus tööturul jalg ukse vahele saada ning jätta võimalused tulevikus oskusi täiendada ja juurde õppida. Oskuste täiendamiseks peavad olemas olema koolitusvõimalused, samuti peaks hooldajatele võimaldama sertifitseerimist. Vaja oleks parandada koostööd tööpakkujate ja koolitusepakkujate⁴⁵ vahel, et edendada mitteformaalse ja informaalset õppe tunnustamist.

Hiljutises komisjoni teatises lapsehoolduse kohtade kohta⁴⁶ on rõhutatud lapsehooldusteenuse pakkujate kvalifikatsiooni tõstmise vajadust.

1996. aastal kirjutasid puhastusteeninduse valdkonna Euroopa sotsiaalpartnerid alla ühismemorandumile uute tööhõiveallikate kohta,⁴⁷ milles rõhutati oskuste ja töötingimuste parandamist, et edendada puhastusteenuseid kodudes.

Tehnoloogia

Isiku- ja majapidamisteenuste väljast sisseostmine võib tõsta nende tegevuste tootlikkust, sest paremini kasutatakse tehnoloogiat ning investeeritakse koolitusse, sest teenuste ostmine on enamasti seotud spetsialiseerumisega.

Projekti CARICT raames,⁴⁸ mida juhib komisjoni Teadusuuringute Ühiskeskuse ja Tulevikutehnoloogiate Instituut, on süstemaatiliselt ELi tasandil hinnatud nii mõju kui ka kulutõhususe seisukohast 52 IKT-lahendust koduhoolduse pakkumiseks erinevates liikmesriikides. Liikmesriigid võiksid vahetada inspireerivaid kogemusi (nt SOPHIA (DE), CAMPUS (IT) ja E-Care (IT)). Tehnoloogiat võib kasutada laiaulatuslikult koolituse ja sertifitseerimise toetamiseks, tööturu organiseerimiseks (nt FEPPEM (FR)), uute vabatahtliku töö võimaluste loomiseks, hooldustöö atraktiivsuse suurendamiseks ning selleks, et hooldajad saaksid paremini tasakaalustada hooldust ja muid tegevusi.

Info- ja kommunikatsioonitehnoloogia võimaldab kaug- ja iseõpet hooldajatele, kellel on hoolduskohustuste tõttu ajalisi ja transpordiraskusi regulaarseks tavakursuste külastamiseks (nt City and Guilds – Learning for Living; Caring with Confidence Ühendkuningriigis,

⁴⁴ <http://ec.europa.eu/social/BlobServlet?docId=4483&langId=en>

⁴⁵ Brugge kommünikee: http://ec.europa.eu/education/lifelong-learning-policy/doc/vocational/bruges_en.pdf

⁴⁶ http://ec.europa.eu/education/school-education/doc/childhoodcom_en.pdf

⁴⁷ http://ec.europa.eu/employment_social/dsw/public/actRetrieveText.do?id=10713

⁴⁸ <http://is.jrc.ec.europa.eu/pages/EAP/eInclusion/carers.html#projects>

Coidanet Hispaanias, Aspasia Itaalias)⁴⁹. IKT võib toetada ka pädevuste laiaulatuslikku sertifitseerimist.

4. EDASISED SAMMUD

Pidades silmas demograafiliste arengute nähtavat mõju meie ühiskondadele, peavad Euroopa tööturud muutuma kaasavamateks ning tööhõive peab suurenema. Isiku- ja majapidamisteenused pakuvad selleks häid võimalusi, võimaldades paremini sobitada töö- ja eraelu, tõsta tootlikkust ning muuta deklareerimata töö ametliku tööturu osaks.

Käesoleva dokumendiga kutsuvad komisjoni talitused kõiki sidusrühmi üles kommenteerima võimalikke meetmeid, et edendada uute töökohtade loomist isiku- ja majapidamisteenuste sektoris. Eelkõige oodatakse arvamusi järgmistes küsimustes.

- Kuidas parandada isiku- ja majapidamisteenuste sektori tööhõive mõõtmist ja jälgimist, võttes arvesse jätkuva kriisi mõju, ostujõu vähenemist, tööturult eemale jäämise küsimusi ning VKEde loomise ja kasvamise võimalikku positiivset mõju;
- Vahendi loomine kogemuste vahetamiseks, mis eelkõige puudutab isiku- ja majapidamisteenuste toetamiseks kasutatud või kavandatud vahendeid, pöörates erilist tähelepanu kulutõhususele ning deklareerimata töö vähendamisele;
- Kuidas tagada teenuste ja töökohtade kvaliteet (oskuste vajadus, töötingimused), võimalusel kvaliteedistandardite väljatöötamise kaudu;
- Muud võimalused isiku- ja majapidamisteenuste suuremaks professionaliseerumiseks.

Käesoleva dokumendiga võtavad kohustusi ainult selle ettevalmistamisel osalenud komisjoni talitused. Tekst on mõeldud kommenteerimiseks ning ei mõjuta komisjoni tehtava otsuse lõplikku vormi.

Vastused võib saata aadressil empl-household-services@ec.europa.eu

Kui veebilehe kaudu vastata ei ole võimalik, võib vastused saata ka postiga aadressil:

European Commission
Directorate-General for Employment, Social Affairs & Inclusion
Discussion on Personal and household services
Unit C2
Rue Joseph II 2 - 1040 Brussels - Belgium

Vastamise tähtaeg: 15. juuli 2012

⁴⁹ Kluzer S., Redecker C. and Centeno C. (2010) Long-term care Challenges in an Ageing Society: The role of ICT and Migrants, JRC IPTS Scientific and Technical Report Series, EUR 24382 EN, kättesaadav aadressil:
<http://ipts.jrc.ec.europa.eu/publications/pub.cfm?id=3299>