



EGYÜTTES JELENTÉS A SZOCIÁLIS VÉDELEMRŐL ÉS A TÁRSADALMI BEFOGADÁSRÓL 2009 – ÖSSZEGZÉS

Társadalmi befogadás, nyugdíjak,
egészségügyi ellátás és tartós ápolás



Európai Bizottság

Ezt a publikációt a foglalkoztatásra és szociális szolidaritásra vonatkozó közösségi program (2007–2013) támogatja. A program irányítását az Európai Bizottság Foglalkoztatási, Szociális és Esélyegyenlőségi Főigazgatósága végzi. A program a célból jött létre, hogy foglalkoztatási és szociális ügyekben a szociális menetrendben foglaltaknak megfelelően pénzügyi támogatást nyújtson az Európai Unió céljainak végrehajtásához, ezáltal hozzájáruljon a lisszaboni stratégia e téren megvalósítandó célkitűzéseinek eléréséhez.

A hétéves program azon érdekelt felek támogatására irányul, akik az EU-27-ben, az EFTA–EGT-országokban, valamint az EU tagjelölt és leendő tagjelölt országaiban hozzájárulhatnak a megfelelő és hatékony foglalkoztatási és szociális jogszabályok fejlődésének alakításához.

A PROGRESS program célkitűzése fokozott uniós hozzájárulás biztosítása a tagállamoknak kötelezettségvállalásaik és erőfeszítéseik teljesítéséhez, ezáltal több és jobb munkalehetőséget teremt, és erősíti a társadalmi kohéziót. Ennek elérése érdekében a PROGRESS-nek alapvető szerep jut az alábbiakban:

- elemzés és politikai tanácsadás a PROGRESS-hez kapcsolódó politikák terén;
- ellenőrzés és jelentéstétel a PROGRESS-hez kapcsolódó politikák terén meghozott EU-jogszabályok és -politikák végrehajtásával kapcsolatban;
- a tagállamok közötti ismeretátadás, tanulás és támogatás elősegítése a vonatkozó politikai területeken megvalósítandó uniós célok és prioritások vonatkozásában; valamint
- az érdekelt felek által képviselt nézetek megismertetése a széles társadalmi rétegekkel.

További információkat az alábbi honlapon találhat:

<http://ec.europa.eu/progress>

EGYÜTTES JELENTÉS A SZOCIÁLIS VÉDELEMRŐL ÉS A TÁRSADALMI BEFOGADÁSRÓL 2009

ÖSSZEGZÉS

Társadalmi befogadás, nyugdíjak,
egészségügyi ellátás és tartós ápolás

Európai Bizottság

Foglalkoztatási, Szociális és Esélyegyenlőségi Főigazgatóság
E2 + E4 egység

Kézirat lezárva: 2009. június

Sem az Európai Bizottság, sem a nevében eljáró személyek nem felelnek azért, hogy a jelen kiadványban foglalt információtartalmakat mások hogyan használják fel.

Fényképek © Getty Images

A nem az Európai Közösségek tulajdonát képező képek felhasználási és sokszorosítási engedélyéért forduljon közvetlenül a jogtulajdonos(ok)hoz.

A Europe Direct szolgáltatás
az Európai Unióval kapcsolatos
kérdéseire segít Önnek választ találni.

Ingyenesen hívható telefonszám (*):
00 800 6 7 8 9 10 11

(*): Egyes mobiltelefon-szolgáltatók nem engednek hozzáférést a 00 800-as telefonszámokhoz, vagy kiszámlázzák ezeket a hívásokat.

Jelentős mennyiségű további információt talál az Európai Unióról az interneten.
Az információk az Europa szerveren, a következő címen állnak rendelkezésre: <http://europa.eu>

Katalógusinformáció és összefoglaló a kiadvány végén található.

Luxembourg: Az Európai Unió Kiadóhivatala, 2009

ISBN 978-92-79-13142-4
doi:10.2767/40756

© Európai Közösségek, 2009
A sokszorosítás a forrás megnevezésével engedélyezett.

Printed in Belgium

KLÓRMENTES FEHÉR PAPÍRRA NYOMTATVA

TARTALOMJEGYZÉK

BEVEZETŐ	5
A GAZDASÁGI VÁLSÁG TÁRSADALMI HATÁSAI	8
Több polgár igényel ellátást	8
A szociálpolitika hozzájárulása	9
A szolidaritás erősítése	9
Az Európai Szociális Alap szerepe	9
A SZEGÉNYSÉG ÉS A TÁRSADALMI KIREKESZTÉS ELLENI KÜZDELEM	10
A gyermekek kisegítése a szegénységből	11
A romák társadalmi befogadásának előmozdítása	11
Aktív befogadás	12
Migránsok	12
Fogyatékossgal élő személyek	13
A hajléktalanság elleni fellépés	13
Az oktatási hátrányok leküzdése	14
A pénzügyi kirekesztés leküzdése	14
MEGFELELŐ ÉS FENNTARTHATÓ NYUGDÍJAK	15
A „méltányosság” és a „fenntarthatóság” meghatározása	15
Több ember és hosszabb ideig a munka világában	16
A nyugdíjak méltányosságának biztosítása	17
Tőkefedezeti nyugdíjrendszerek	17
A válság hatása a tőkefedezeti rendszerekből származó nyugdíjjövedelemre	18
Minimáljövedelemre vonatkozó rendelkezések	18
AZ EGYETEMESEN ELÉRHETŐ EGÉSZSÉGÜGYI ELLÁTÁS ÉS TARTÓS ÁPOLÁS	19
Az egészségügyi ellátórendszerek fejlesztése	19
Hozzáférés az egészségügyi ellátáshoz mindenki számára	20
Az egészségügyi ellátás minősége	21
Fenntarthatóság és koordináció	21
Tartós ápolás	21
ZÁRÓGONDOLATOK	22

BEVEZETŐ

Ez a kiadvány a szociális védelemről és a társadalmi befogadásról szóló 2009. évi együttes jelentés fő megállapításait mutatja be, és ezeken a területeken ad áttekintést az Európai Unióban, illetve a nemzeti szinten érvényesülő fő tendenciákról.

A 2009. évi együttes jelentés a tagállamok nemzeti stratégiai jelentéseire (NSJ-k) épül; a tagállamok e dokumentumokban mutatják be az EU közös szociális céljai elérésére irányuló stratégiájukat. Az NSJ-k, amelyeket 2008 őszén mutattak be a Bizottságnak, a 2009–2011 közötti időszakot fogják át, és három fő területre összpontosítanak: a társadalmi befogadásra, a nyugdíjakra, valamint az egészségügyi ellátásra és a tartós ápolásra. A cél az, hogy a jelentésekben megjelenő főbb üzenetek ösztönözzék a politikai erőfeszítéseket az elkövetkező években a szociális védelem és a társadalmi befogadás területén.

Cselekvés EU-szinten

Az EU azon munkálkodik, hogy a társadalmi befogadást és a szociális védelmet a szociális védelmi és társadalmi befogadási folyamaton keresztül előmozdítsa. Ennek keretében vizsgálják, hogy az EU – az egymással megosztott tapasztalatok alapján – miként hangolja össze és ösztönzi a tagállamok erőfeszítéseit a társadalmi kirekesztés, a szegénység elleni fellépés és a szociális védelmi rendszer reformja érdekében. Az EU-szintű cselekvés az egyeztetett, közös, az EU egészére kiterjedő célokra épül, amelyeket a tagállamok nemzeti cselekvési tervek révén valósítanak meg. Az ilyen erőfeszítéseket támogató tevékenységekhez ugyanakkor EU-források állnak rendelkezésre.

Az EU-nak a szociális védelmet és a befogadást szolgáló, a közös célokat, az indikátorokat, az értékelést és a jelentést magában foglaló rendszere – a nyitott koordinációs módszer – a növekedést és a foglalkoztatást célzó EU-stratégiával egymást kiegészítve működik. A szociális védelemről és a társadalmi befogadásról szóló együttes jelentés a nyitott koordinációs módszer egyik fontos jegye (lásd a keretes szöveget).

A nyitott koordinációs módszer

Az EU szociálpolitikai megközelítése a nyitott koordinációs módszerre épül: ez a tagállamok gazdaság-, foglalkoztatási és szociálpolitikájának koordinációját szolgáló mechanizmus. A szándék a közös európai célok felé történő előrehaladás, miközben az egyes országok maguk választhatnak, hogy milyen politikával képesek leginkább ezek elérésére. A nyitott koordinációs módszer szerint a tagállamok nemzeti cselekvési tervet készítenek, amelyben vázolják prioritásait és tervezett intézkedéseiket, az Európai Bizottság pedig támogatást nyújt, és figyelemmel kíséri az előrehaladást.

A gazdasági helyzet

A 2008 szeptemberében benyújtott NSJ-ket a tagállamok még azt megelőzően készítették el, hogy a pénzügyi válság kedvezőtlen hatásai a reálgazdaságban jelentkeztek volna. Bár ezeket a fejleményeket az NSJ-kben nem lehetett előre látni, a tagállamok és a Bizottság egyetértettek abban, hogy a jelentések így is helytállóak, és a közös szociális célok elérésére előirányzott intézkedések annál inkább sürgetővé váltak. A megfelelő szociálpolitikának egyszerre kell támogatást nyújtania különösen a legveszélyeztetettebbeket sújtó hátrányos szociális hatások mérséklése és a válság gazdaságra gyakorolt hatásainak tompítása érdekében.

Társadalmi befogadás

Az EU népességének mintegy 16%-a – vagyis 79 millió ember – ki van téve a jövedelmi szegénység veszélyének; a gyermekek és az időskorúak esetében ez az arány még magasabb. A szegénységnek összetett gyökerei vannak: a rossz lakáskörülmények, az alulképzettség, az egészségügyi ellátáshoz és más alapvető szolgáltatásokhoz való tényleges hozzáférés vagy a munkaerőpiacra való belépéshez szükséges alkalmasság hiánya – mindezek a tényezők, különösen, amikor halmozódnak, megakadályozhatják a polgárokat a társadalom életében való teljes értékű részvételben.

A társadalmi befogadás azt célozza, hogy mindenki, még a legveszélyeztetettebb csoportok számára is biztosítsuk, hogy teljes értékű szereplői legyenek a munka világának és a társadalomnak, és erre egyenlő esélyt kapjanak. A társadalmi befogadás előmozdítása az EU fenntartható gazdasági növekedésre, a több és jobb munkahelyre és nagyobb társadalmi kohézióra irányuló céljai eléréséhez is alapvető fontosságú.

Mivel 2010 a szegénység és a társadalmi kirekesztés elleni küzdelem európai éve, az EU-nak meg kell erősítenie elkötelezettségét amellett, hogy addigra döntő hatást ér el a szegénység és a társadalmi kirekesztés megszüntetésében.

Szociális védelem

Az EU-ban igen fejlett szociális védelmi rendszerek léteznek. Védelmet nyújtanak az embereknek a munkanélküliséggel, a betegséggel, a rokkantsággal, a szülői felelősséggel, az időskorral összefüggő, vagy a házastárs vagy szülő elvesztése miatt bekövetkező elégtelen jövedelem kockázatával szemben. Biztosítják a méltóságteljes élethez alapvetően szükséges szolgáltatások elérését is.

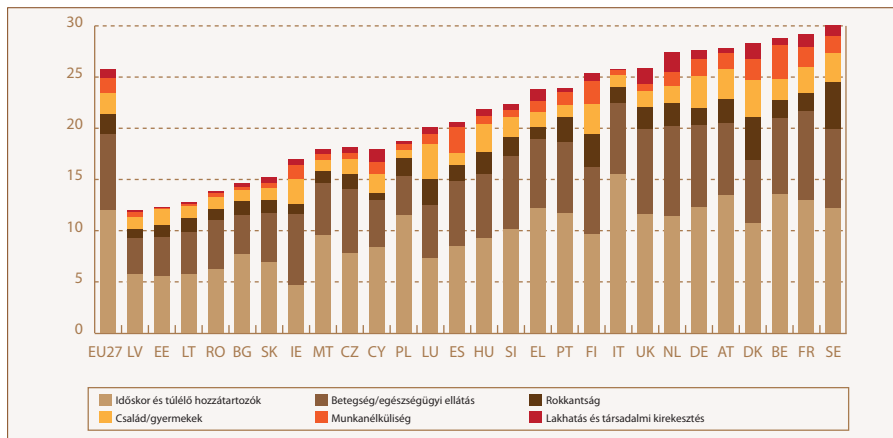
Az egyenlőtlenségek azonban makacsul fennmaradnak, és a gyorsan változó világban a szociális védelmi rendszerek új kihívásokkal szembesülnek. A fő fenyegetést különösen az előregedő népesség jelenti, mivel a 65 éves és idősebb polgárok részaránya az előrejelzések szerint 2050-re 77%-kal emelkedik. Emiatt a tagállamok – az egyetemes és fenntartható hozzáférés biztosítása érdekében – megreformálják nyugdíj-, egészségügyi és tartós ápolási rendszereiket.

Az EU támogatja a szociális védelmi rendszerek korszerűsítését, hogy mindenki számára biztosítsa a társadalmi igazságosságot, és elősegítse mindenki aktív részvételét a társadalomban.

A szociális védelmi kiadások szerepe

A szociális védelem a szegénység enyhítését szolgálja, de segít abban is, hogy a lényeges társadalmi kockázatokkal szemben biztonságot nyújtson az embereknek. A szociális védelmi kiadások közelebbi vizsgálata rámutat arra, hogy a ráfordítások zömét a nyugdíjak, a betegségi és az egészségügyi ellátások jelentik az EU valamennyi tagállamában. Amikor a szociális védelem megelőző szerepét vizsgáljuk, ehhez különösen a nyugdíjrendszerek rugalmasságát és a polgárok egészségügyi ellátásokhoz való hozzáféréseit kell górcső alá venni.

Szociális védelmi ellátások (a GDP %-ában, 2006)

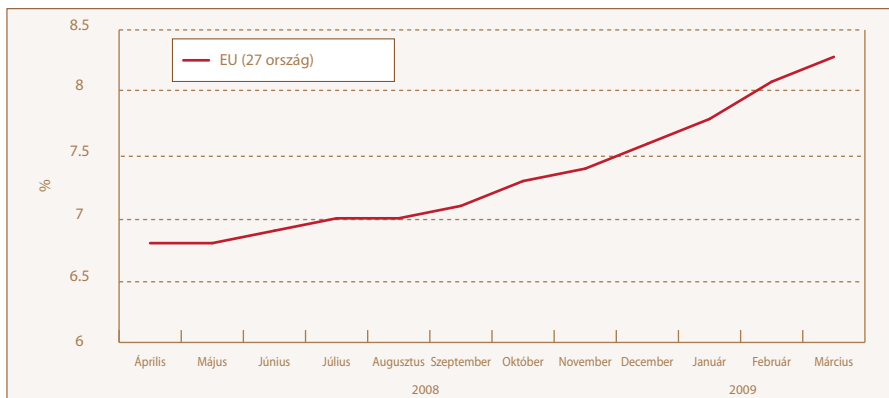


Forrás: Eurostat.

A GAZDASÁGI VÁLSÁG TÁRSADALMI HATÁSAI

A közelmúlt foglalkoztatási statisztikái egyértelműen mutatják a pénzügyi hanyatlás munkaerőpiacokra gyakorolt hatását. Az EU munkanélküliségi rátája például a 2008. márciusi 6,7%-ról 2009 márciusára elérte a 8,3%-ot. Néhány ország, mint Észtország, Spanyolország, Írország, Litvánia és Lettország különösen hátrányosan érintett.

Munkanélküliségi ráta (%)



Megjegyzés: A grafikon a munkanélküli személyeket a munkaképes korú népesség százalékában (a foglalkoztatottak és a munkanélküliek teljes száma) mutatja be.

Forrás: Eurostat.

Több polgár igényel ellátást

Az elmúlt hónapokban a munkanélküliség jelentősen nőtt az egész EU-ban és a legtöbb tagállamban, különösen egyes csoportok, mint a fiatalok, az ideiglenes munkaszerződéssel rendelkezők és a migráns munkavállalók körében. A Szociális Védelmi Bizottság által gyűjtött információk azt mutatják, hogy a legtöbb tagállamban a szociális támogatások rendszere várhatóan nyomás alá kerül, mivel a jelenleg munkanélküli-biztosítással rendelkezők közül sokan elveszíthetik jogosultságukat még azt megelőzően, hogy új munkahelyet találnának. Ezenkívül egyes tagállamokban a korengedményes vagy rokkantsági nyugdíjat igénylő idősebb munkavállalók aránya már most növekedésnek indult.

Egyes országokban a jelzálogkölcsonöket visszafizetni nem képes, az újbóli birtokbavétellel fenyegetett háztartások száma gyorsan nő. Beszámoltak a túlzott eladósodás növekvő arányáról és a hitelhez való hozzáférés problémáiról is. A tőkefedezeti nyugdíjrendszerek

a nyugdíjfizetési kötelezettségeket finanszírozó befektetések értékének számottevő csökkenésével szembesülnek.

A szociálpolitika hozzájárulása

A szociális védelmi rendszerek „automatikus stabilizáló” szerepet töltenek be azzal, hogy tompítják a gazdasági hanyatlásnak a polgárokra, különösen a leginkább veszélyeztetett csoportokra gyakorolt hatását. Tekintettel a jelenlegi kilátásokra, a szociális védelmi kiadások növekedése várható, bár a tagállamok között eltérések vannak a tekintetben, hogy miként tudnak megfelelni ennek a növekvő igénynek.

Valószínű, hogy a válság által leginkább sújtott áldozatok a munkaerőpiacon és a társadalomban egyaránt hátrányos helyzetben lévő, veszélyeztetett háztartások lesznek. Ezért olyan szociális biztonsági hálóra van szükség, amely elég erős ahhoz, hogy megakadályozza az emberek kiesését, és elég hatékony ahhoz, hogy visszavezesse őket az aktív társadalmi és munkaerő-piaci részvételhez.

A szolidaritás erősítése

A gazdasági válság hatásai enyhítésének és fellendülés elősegítésének egyik módja, hogy – az EU szociálpolitikája mögött meghúzódó értékekre építve – a rendszerek reformja előrehaladjon. A társadalombiztosítás terén a közelmúltban bevezetett reformok eredményeseknek bizonyultak: több ember foglalkoztatását biztosították, vagyis azt, hogy megérje munkát vállalni, fokozták a munkaerőpiacok rugalmasságát, meghosszabbították a munkában töltött évek számát, és támogatták a gazdasági növekedést. Alapvető fontosságú a pozitív hatások megerősítése a növekedést és munkahelyteremtést célzó intézkedésekkel, nevezetesen, nagyobb figyelmet kell fordítani a politikák hatékony integrálására és a szociális kérdéseknek a politika más területeinek főáramába történő beépítésére.

A hosszú távú reformokat fenn kell tartani ahhoz, hogy a foglalkoztatásra és a társadalom kohéziójára gyakorolt kedvezőtlen hatásokkal meg lehessen birkózni. Ezeket egyensúlyba kell hozni a munkahelyek elvesztésének megelőzését és a háztartások jövedelmének fenntartását célzó rövid távú intézkedésekkel. Szükség van az EU erőteljes, összehangolt válaszára, amihez az európai gazdasági helyreállítási terv – az EU stratégiája a gazdaságnak a jelenlegi válságból való kivezetésére – értékes javaslatokat ad.

Az Európai Szociális Alap szerepe

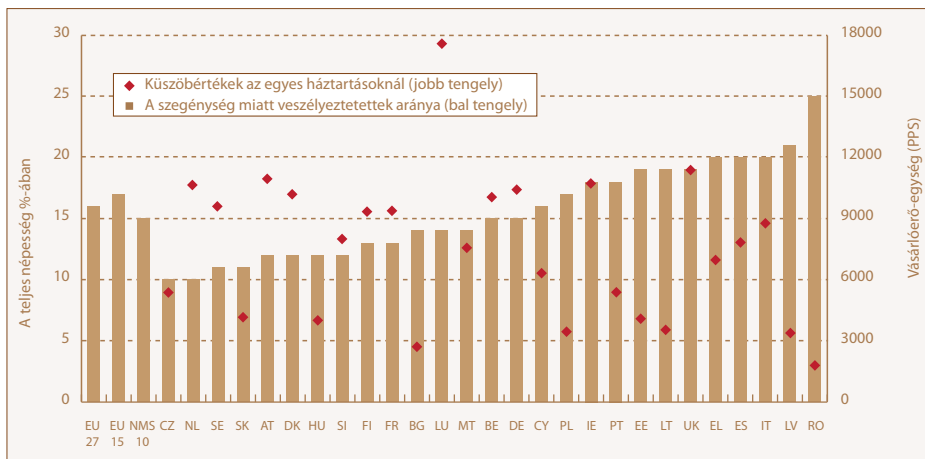
Mindezek mellett, az Európai Szociális Alapot lehetőségeinek teljes mértékéig, rugalmasan és megfelelő időben ki kell használni a válság társadalmi hatásainak enyhítése érdekében, a munkanélkülieknek a munkaerőpiacra való mielőbbi visszatérésének támogatásával és a leginkább veszélyeztetettekre való odafigyeléssel. Erőfeszítések történnek az EU strukturális alapjai végrehajtása egyszerűsítésének és a szociálpolitikákkal való összehangolása fokozásának érdekében is.

A SZEGÉNYSÉG ÉS A TÁRSADALMI KIREKESZTÉS ELLENI KÜZDELEM

Amint a **TÁRSADALMI HELYZET SZÁMOKBAN** című keretes rész mutatja, az EU lakosságának jelentős aránya él a szegénységi küszöb¹ alatt. Ez a szám a csehországi és a hollandiai 10%-tól a lettországi 21%-ig terjed. A gyermekeket és az időseket még inkább veszélyezteti a szegénység, körükben ez az arány 19%. Elővigyázatosságra van szükség, mert új veszélyeztetett csoportok – például a fiatal munkavállalók és a munkaerőpiacra belépő pályakezdekők – és új kockázatok jelenhetnek meg.

TÁRSADALMI HELYZET SZÁMOKBAN: Az európaiak 16%-át, vagyis 79 millió embert veszélyeztetett a szegénység 2007-ben.

A szegénységgel veszélyeztetettek aránya az EU-ban (% , 2007)



Forrás: EU-SILC (2007); 2006. bevételi év; kivéve Egyesült Királyság (2006. bevételi év) és Írország (mozgó bevételi referencia-időszak 2005–2006); Románia: Nemzeti háztartási költségvetési felmérés 2006. Bulgária: az adatok hiányoznak.

NMS = New Member States (új tagállamok).

¹ Meghatározása: a nemzeti jövedelem egyenérték középértékének 60%-a, a szociális transferek után.

A gyermekek kisegítése a szegénységből

Az EU-ban a szegénységgel veszélyeztetett gyermekek részaránya 2000 óta nem csökkent. A társadalmi befogadás folyamatának elindítása óta jelentős probléma a gyermekszegénység leküzdése és a hátrányok generációk közötti öröklődésének megakadályozása. Ezt a kérdést a tagállamok egyre inkább kulcsfontosságú prioritásként kezelik.

Az Európai Tanács 2006. márciusi ülése felkérte a 27 EU-tagállamot, hogy tegyen döntő lépéseket a gyermekszegénység megszüntetése érdekében. Ezt a felkérést sokan igen komolyan vették. Elmondható, hogy a legtöbb olyan ország, amely ezt a problémát prioritásként kezeli, most stratégiája megerősítését tervezi, és többdimenziós, integrált megközelítést követ.

Lendületet kell adni a tagállamokban a gyermekek szegénysége és társadalmi kirekesztése elleni, az elérhető és megfizethető minőségi gyermekgondozást is magában foglaló stratégiák végrehajtására irányuló erőfeszítéseknek.

22 ország tűzött ki a gyermekszegénységgel kapcsolatos célokat, közülük 16 az EU által elfogadott indikátorokat alkalmazza. Néhányan a náluk jellemző kihívásokra (munkanélküli-háztartások, leginkább veszélyeztetett családok, a szegénység intenzitása, gyermekgondozás) választ adó közbenső célokat is kitűztek.

Továbbá, különösen az aktív befogadási politikákkal kapcsolatban, a tagállamok általában is nagyobb figyelmet fordítanak a gyermekekre és a családokra a társadalmi befogadásra irányuló politikák átfogó tervezése során. Sokan így vonták be a gyermekszegénység kérdéskörét az olyan területekre irányuló politikák főáramába, mint a minimális jövedelem és a minimálbér, a munka és a családi élet összeegyeztetése és a családbarát szolgáltatások.

A romák társadalmi befogadásának előmozdítása

A romák egész Európában hátrányok sorával szembesülnek, ezért a társadalmi kirekesztés és a szegénység különösen veszélyezteti őket. Ennek megfelelően azok a tagállamok, amelyekben számottevő roma kisebbség él, többet foglalkoznak ezzel a kérdéssel, és általában jobban értik az e témával kapcsolatos problémákat.

A megoldandó feladatok közé tartozik különösen a szegregáció megszüntetése, a munkaerőpiacra való belépés elősegítése, az oktatási hátrányok leküzdése és jobb hozzáférés biztosítása olyan alapvető szolgáltatásokhoz, mint a lakhatás és az egészségügyi ellátás. Átfogó politikai keretre, több adatra és kiterjedtebb, megbízható tudásbázisra van azonban szükség.

Aktív befogadás

A társadalmi kirekesztés elleni küzdelem a veszélyeztetett csoportok befogadásának előmozdítását és a diszkrimináció elleni fellépést jelenti az élet minden területén, többek között a munkaerőpiacon is. Az „aktív befogadás” stratégiáinak fontos szerepe van annak biztosításában, hogy a szociálpolitika mozgósítsa a munkára képes embereket, és eközben elfogadható életszínvonalat nyújtson azoknak, akik kiszorultak a munkaerőpiacról, és ott is rekedtek.

Az aktív befogadás, a befogadó munkaerőpiac megteremtésének előmozdításával párhuzamosan – a megfelelő jövedelem és a minőségi szolgáltatásokhoz való hozzáférés biztosításával –, a legtöbb tagállam számára prioritást jelent. A probléma különféle vonatkozásaival azonban a legtöbb esetben elkülönülten foglalkoznak, miközben a nehéz helyzetben lévő emberek halmozott hátrányoktól szenvednek. Kiemelten fontos ezért, hogy ezekre a problémákra integrált válaszok szülessenek.

Több ország tett már lépéseket annak érdekében, hogy a minimáljövedelem kedvezményezettjeinek a vásárlóerejét fenntartsák. Változatlanul igen fontos azonban szorosabb kapcsolatot teremteni a munkanélküli-ellátások és a munkahellyel rendelkezők támogatása között, annak érdekében, hogy létrejöjjenek a megfelelő ösztönzők. Mindeközben biztosítani kell a kielégítő jövedelemtámogatást, meg kell akadályozni a munkahellyel rendelkezők elszegényedését, és támogatni kell a tartós munkaerő-piaci befogadást.

Migránsok

A társadalmi hátrányokkal szembesülők másik csoportját a bevándorlók jelentik. Valóban igen jelentős a szakadék e csoport és a többségi társadalom között a szegénységet, a jövedelmeket, az egészségi állapotot, a foglalkoztatást, a munkanélküliséget, az oktatást és az oktatási rendszerből való kiesést illetően.

A tagállamok prioritásnak tekintik a migránsok befogadásának elősegítését. A tagállamok – a holisztikus módszereket egyre inkább magukévé téve – egyre jobban összpontosítanak arra, hogy mind a migránsokat, mind a többségi társadalmat bevonják e folyamatba. Többen dolgoznak a befogadási politikák és a diszkriminációellenes intézkedések szinergiáinak megteremtésén is. E kérdéskörre azonban továbbra is egyre nagyobb figyelmet kell fordítani.

Fogyatékosággal élő személyek

Mivel a becslések szerint mintegy 50 millió európai polgár él valamilyen fogyatékosággal², e polgárok befogadásával továbbra is foglalkozni kell. A fogyatékosággal élő személyek szegénységének okaként a gazdasági inaktivitást és a nem kielégítő jövedelemtámogatást látják, de kevés a számszerűsített bizonyíték. A tagállamok a fogyatékosággal élő személyek munkaerő-piaci integrálására és például az oktatásban és az egész életen át tartó tanulásban meglévő akadályok felszámolására koncentrálnak.

Kevés országban jelent azonban prioritást a társadalomban való teljes értékű részvétel strukturális akadályainak felszámolása. Még több figyelmet lehetne fordítani a fogyatékosággal élő személyekre a különböző területekre vonatkozó politikák megtervezése során (a fogyatékosággal élő személyek egyenlőségének általános érvényesítése).

A hajléktalanság elleni fellépés

A hajléktalanság a társadalmi kirekesztés egyik legsúlyosabb formája; a jelenlegi gazdasági környezetben a megfizethető lakás biztosítása és a kilakoltatások megelőzése még fontosabb kérdés a szegénység és a társadalmi kirekesztés elleni küzdelemben.

Néhány ország átfogó, többdimenziós stratégiát hajt végre a hajléktalanság különféle, speciális megjelenési formáinak a megoldására, míg mások a tágabb politikai keretekre, például a lakhatással, foglalkoztatással és egészségüggyel kapcsolatos intézkedésekre összpontosítanak. Jelentős figyelmet kap a támogatott lakhatás, amely összevonja az önálló életvitel és a személyre szabott szociális támogatás céljait.

Több tagállam célul tűzte ki a hajléktalanság csökkentését vagy a támogató struktúrák megerősítését. A megbízható adatok hiánya azonban továbbra is gátolja a hatékony politikák meghatározására és figyelemmel kísérésére irányuló erőfeszítéseket. A pénzügyi integráció elősegítése döntő fontosságú a hajléktalanság megelőzése szempontjából, különösen a jelenlegi körülmények között; megfelelő támogatásra és tanácsadásra van szükség a kilakoltatással és a zálogjog érvényesítésével szembesülő emberek számára.

² Munkaerő-felmérés ad hoc modul a fogyatékoságról, 2002, együtt az Eurostat 2008-ra vonatkozó népességbecslésével.

Az oktatási hátrányok leküzdése

Az oktatás fontosságát a legtöbb ország elismeri, de csak néhányan integrálták ezt a kérdést a társadalmi kirekesztés megelőzésére és megoldására irányuló átfogó, hosszú távú stratégiába. Az általános iskola előtti nevelést alapvetőnek tartják mint a társadalmi-gazdasági hátrányok kiegyenlítésének kulcselemét, valamint a munka és a családi élet összeegyeztetését elősegítő eszközt. Erőfeszítéseket tesznek annak érdekében, hogy valamennyi iskolában magas színvonalú oktatást biztosítsanak, fellépjenek az iskolai lemorzsolódás ellen, meghatározott csoportok számára javítsanak az oktatáshoz való hozzáférés lehetőségén, és intézkedéseket vezetnek be a korábbi tanulmányok elismerése érdekében.

A pénzügyi kirekesztés leküzdése

Bármely szegénységellenes stratégia alapvető eleme a pénzügyi kirekesztés elleni küzdelem, de a válság ezt most még inkább előtérbe helyezi. A szegénységgel és/vagy kirekesztéssel szembesülő emberek egyrészt sajátos nehézségekkel találkoznak, amikor pénzügyi szolgáltatásokat kívánnak igénybe venni, és ez kedvezőtlen következményekkel jár személyes pénzügyeikre, illetve munkavállalási képességükre. A pénzügyi szolgáltatásokhoz való hozzáférés megtagadása az elsődleges piacokon arra indíthatja az embereket, hogy a drágább és kockázatosabb alternatív pénzügyi termékek felé forduljanak. Másrészt, a lakosságot általában tekintve, a helytelen marketing és a pénzügyi szolgáltatásokra vonatkozó információhoz való egyenlőtlen hozzáférés túlzott eladósodáshoz vezethet.

Néhány tagállam rendelkezik átfogó politikával ezen a téren, ami gyakran magában foglalja az adóssággal kapcsolatos tanácsadást, míg máshol a túlzott eladósodás kérdését kezelik prioritásként. Egyes országokban mikrohitelt – kis összegű kölcsönt a szegénységben élők számára a vállalkozások ösztönzésére – biztosítanak azoknak, akik számára a főbb hitelpiacok nem elérhetők.

TÁRSADALMI HELYZET SZÁMOKBAN: A munkaerőpiacok általános fejlődése ellenére, a foglalkoztatottak 7%-a a szegénységi küszöb alatt él („munkavállalói szegénység”).

MEGFELELŐ ÉS FENNTARTHATÓ NYUGDÍJAK

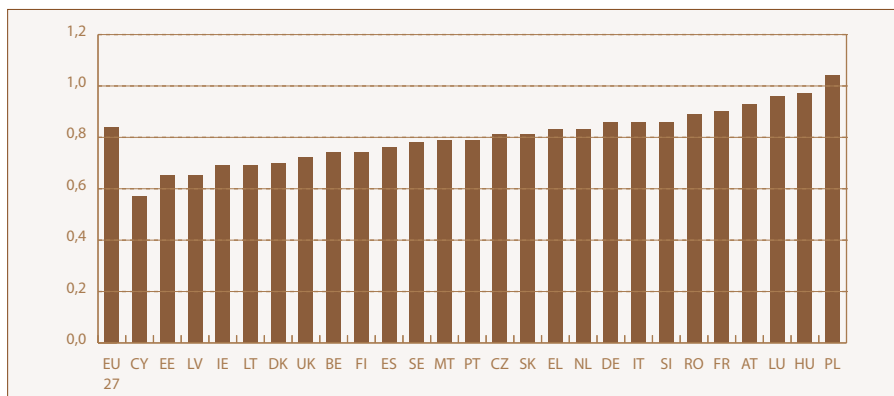
A lakosság elöregedése kedvezőtlenül befolyásolhatja a nyugdíjrendszereket. Az eltartottsági ráta (a népességben a 65 évesnél idősebbeknek a 15–64 évesekhez viszonyított aránya) az előrejelzések szerint 2004 és 2050 között 25%-ról 53%-ra, azaz több mint a kétszeresére nő.³ Bár az időskor ma már nem a pénzügyi nélkülözés szinonimája, a nyugdíjasszegénység veszélye továbbra is fennáll.

Az elmúlt évtizedben a tagállamok megreformálták nyugdíjrendszereiket, hogy megfelelő és fenntartható nyugdíjakat biztosíthassanak. Előrehaladást értek el a megfelelő nyugdíjak biztosításában anélkül, hogy veszélyeztették volna a rendszer pénzügyi fenntarthatóságát vagy a munkára ösztönzést. Mégis, az új gazdasági kilátások még inkább nehezítik a szükséges finomhangolást.

A „méltányosság” és a „fenntarthatóság” meghatározása

A nyugdíjrendszerek célja a tisztességes életszínvonal biztosítása a nyugdíjasok számára, hogy megelőzzék az időskori szegénységet és társadalmi kirekesztést. A méltányos mértékű nyugdíj lehetővé teszi az időskorúak számára, hogy osztozzanak országuk jólétében, és részt vegyenek a közéletben, a társadalmi és a kulturális életben. A megfelelő jövőbeni nyugdíjakhoz azonban – az elöregedő társadalmakra tekintettel – fenntartható módon finanszírozott nyugdíjrendszerekre van szükség. Így a nyugdíjak méltányosságának és a nyugdíjrendszerek fenntarthatóságának kérdése elválaszthatatlanul összefonódik.

Az időskorúak relatív jövedelme: a 65 év felettek mediánjövedelme a 0–64 év közöttiek jövedelmének arányában, 2007



Forrás: Eurostat.

³ Eurostat.

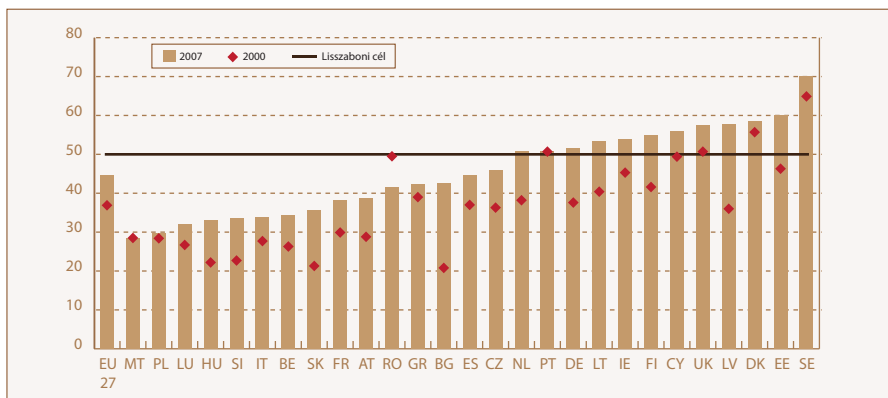
Több ember és hosszabb ideig a munka világában

A várható élettartam emelkedése miatt a nyugdíjrendszerek reformja az idősebb munkavállalók munkaerőpiacon tartására összpontosít. Tény, hogy több idősebb ember rendelkezik munkahellyel, és már 11 ország teljesíti a 2010-re kitűzött lisszaboni célt, vagyis hogy az 55–64 év közöttiek foglalkoztatási rátája 50% legyen. Tekintettel a várható élettartam növekedésére, középtávon még ennél is magasabb foglalkoztatási rátára lesz szükség.

Ösztönözni kell az idősebb polgárokat arra, hogy – a tényleges nyugdíjkorhatár emelkedése érdekében – a munkaerőpiacon maradjanak. A nemzeti jelentések szerint a tagállamok megkezdték az állami nyugdíjrendszerekben a nyugdíjkorhatár emelését, a korai nyugdíjba vonulás lehetőségeinek korlátozását és a korengedményes nyugdíjba vonulásra ösztönző megoldások felszámolását. Ezek fontos jelzések a munkaadók és a munkavállalók számára egyaránt, hogy javítsanak az idősödés kezelésének gyakorlatán, és minél inkább tolják ki a nyugdíjba vonulás idejét. A jelenlegi gazdasági hanyatlás lesz az eddigi eredmények tartosságának a próbája. Alapvető fontosságú, hogy sikerül-e megakadályozni, hogy a tényleges nyugdíjkorhatár csökkenését és a munkaerőpiacról való korai kivonulást alkalmazták a növekvő munkanélküliség kezelésére.

TÁRSADALMI HELYZET SZÁMOKBAN: Az idősebb (55–64 éves közötti) munkavállalók foglalkoztatási rátája a 2001. évi 37%-kal szemben 2007-ben elérte a 45%-ot.

Az idősebb munkavállalók (55–64 év között) foglalkoztatási rátája



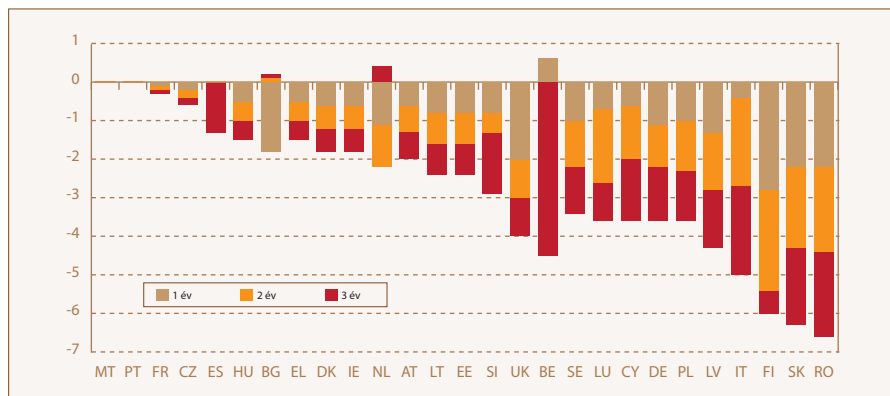
Forrás: Eurostat.

A nyugdíjak méltányosságának biztosítása

A jelenlegi gazdasági kilátások rávilágítanak annak szükségességére, hogy a nyugdíjrendszer fedezze az ideiglenesen munkanélkülivé váló munkavállalókat is. A megreformált rendszerekben – amint az ábra is mutatja – az életpálya törése számottevően csökkentheti a nyugdíjak méltányosságát. Különösen fontos biztosítani a teljes lefedettséget és figyelemmel kísérni a nyugdíjak méltányosságát a nők és az alacsony jövedelmű munkavállalók esetében.

TÁRSADALMI HELYZET SZÁMOKBAN: A jelenlegi nyugdíjrendszerek általában csökkentették az időskori szegénységet, de az egyedülálló idős nők sokkal veszélyeztetettebbek, mint az egyedülálló idős férfiak (28%, szemben a férfiak 20%-ával).

Az 1, 2, illetve 3 éves munkanélküliség miatti pályatörés hatása a nyugdíjas jövőbeni jövedelmére



Forrás: ISG-számítások az elméleti helyettesítési rátákra vonatkozóan, az OECD APEX-modelljében, illetve nemzeti modellekben elvégezve.

Megjegyzés: A nettó elméleti helyettesítési ráták különbségével mérve – a nyugdíjas jövedelme az utolsó kézhez vett béréhez képest, százalékpontban.

Tőkefedezeti nyugdíjrendszerek

Bár a tőkefedezeti nyugdíjrendszerek többnyire nem meghatározóak a most nyugdíjba vonulók számára, jelentőségük napról napra nő. A 2009. évi együttes jelentés ezért fordít különös figyelmet a tőkefedezeti rendszerek által biztosított nyugdíjakra.

A jelentés különösen annak szükségességét hangsúlyozza, hogy a tőkefedezeti rendszerek tartalmazzanak olyan kikötéseket, amelyek a jelentős volatilitással szemben is védelmet

biztosítanak. Az egyik megoldás a befektetési kockázatot annak függvényében csökkenti, ahogyan az emberek a nyugdíjkorhatár felé közelednek – ez a módszer a „befektetés életciklus-alapú megközelítéseként” vált ismertté. Ilyen stratégiával a fiatalabb pénztárhoz tartozók kockázatosabb termékeket választhatnak, és így nagyobb esélyük lesz arra, hogy életük során nagyobb haszonra tegyenek szert; ezzel szemben a nyugdíjhoz közelebb álló pénztárhoz tartozók óvatosabb befektetési stratégiával választhatnak termékeket, mielőtt nyugdíj-megtakarításaikat a visszavonulásuk utáni jövedelemmé alakítanák át.

A jelentés a kifizetési fázisra is megfelelő megoldásokra hívja fel a figyelmet, mivel számos, kötelező rendszert alkalmazó országban ezt még meg kell határozni. Az évvjáradék az egész élet során – annak időtartamától függetlenül – jövedelmet garantál, így ez a legbiztonságosabb eszköz a nyugdíjas időszakban a jövedelem biztosítására.

A tagállamoknak gondosan meg kellene vizsgálniuk, hogy a teljes nyugdíjjövedelem milyen részarányát várják el a járulékalapú rendszerektől, és hogy az vajon kellően méltányos-e a lakosság valamennyi csoportja számára. Például az önkéntes nyugdíjrendszerekben a tapasztalatok arra mutatnak, hogy a fedezet- és járulékszintek a pénztárhoz tartozók társadalmi-gazdasági státusától függenek.

Ha azt kívánják, hogy a magánnyugdíj-pénztári rendszerek legyenek a nyugdíjjövedelmek alapvető forrásai, akkor a fedezeti és járulékszinteket ennek megfelelően kell meghatározni.

Ezenkívül alapvető fontosságú a jól működő felügyelet és a hatékony pénzügyi szabályozási keret. Ha a polgárok jövedelme több forrásból származik, meghatározó fontosságú, hogy pártatlan tájékoztatás és pénzügyi információ álljon rendelkezésükre, hogy tájékozottan hozhassák meg döntéseiket.

A válság hatása a tőkefedezeti rendszerekből származó nyugdíjjövedelemre

A hosszú távú stratégiák és a szabályozási keretek korlátozták a válság magánnyugdíj-jövedelmekre gyakorolt hatását a most nyugdíjba vonulók nagy többsége számára, de lesznek olyanok, akiknél az eredmény elmarad a várakozásoktól.

Minimáljövedelemre vonatkozó rendelkezések

A tagállamok módosítják a minimáljövedelemre vonatkozó rendelkezéseiket annak érdekében, hogy az időskorúak ellátásai növekedjenek, és ezekhez könnyebben férhessenek hozzá. Amennyiben az ellátások általában árindexáltak, az elmúlt növekedési időszakban valószínű, hogy a relatív jövedelmek elmaradtak ettől. A relatív erózió azonban többnyire lényegesen kisebb, mint várható volt. A legtöbb országban felfelé módosították a nyugdíjminimumot és a minimumra vonatkozó rendelkezéseket.

AZ EGYETEMESEN ELÉRHETŐ EGÉSZSÉGÜGYI ELLÁTÁS ÉS TARTÓS ÁPOLÁS

A tagállamok elkötelezettek amellett, hogy polgáraik számára az elérhető, magas színvonalú és fenntartható egészségügyi ellátást és tartós ápolást biztosítsák. Az egészség fontos cél, mivel hozzájárul az emberek általános jólétéhez. Ezenkívül lehetővé teszi, hogy megjelenjenek a munkaerőpiacon, részt vegyenek a társadalmi és politikai tevékenységekben, csökkenjen a betegsádbadság és a munkahelyi hiányzás ideje, valamint késlelteti a nyugdíjba vonulást, és hosszabb munkában töltött időt tesz lehetővé.

TÁRSADALMI HELYZET SZÁMOKBAN: A várható élettartam jelenleg 82 év a nők és 76 év a férfiak esetében. Az elmúlt 20 évben a nők élettartama 4, a férfiaké 5 évvel nőtt.

Az egészségügyi ellátórendszerek fejlesztése

A tagállamok fenntartják, hogy a jó egészségi állapothoz és a munkában töltött hosszabb élethez hozzájáruló alapvető politikák közé tartozik a munkahelyi egészséget támogató hatékony politika, az egészség promóciója, a betegségek megelőzése, a gyógyító ellátás és a rehabilitáció. Szükség van a gazdaság-, az oktatás-, a foglalkoztatás-, a környezeti és a szociálpolitika nagyobb koherenciájának megteremtésére is.

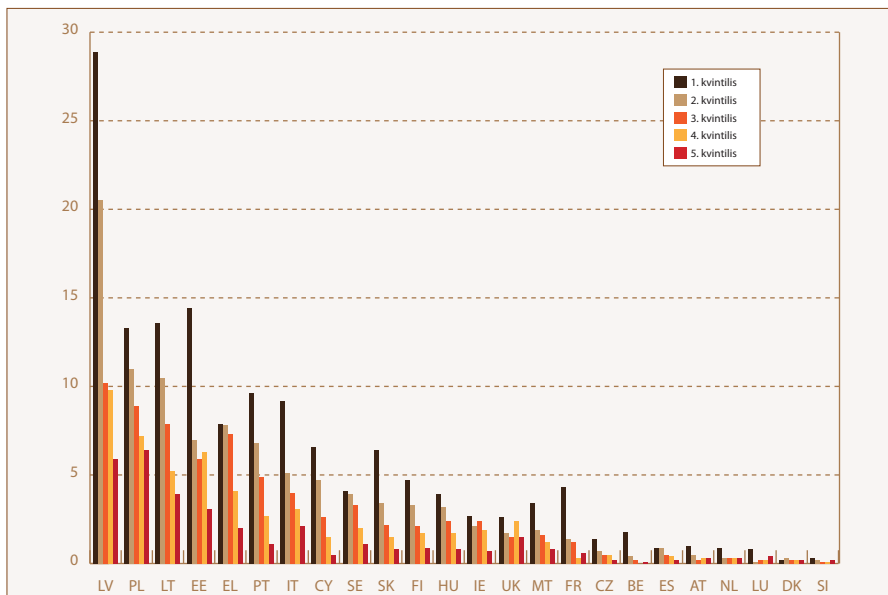
A tagállamok folytatják a jobb eredményességet és hatékonyságot célzó erőfeszítéseiket; közülük többen a privatizáció lehetőségeit vizsgálják. Hogy ezen reformok valóban a minőséget és a hatékonyságot juttatják-e érvényre, az az ösztönzőktől és a biztosítókkal kötött szerződésektől függ. Nemzeti szinten a siker a monitorozáshoz, a szabályozáshoz, a kockázatkiegyenlítés biztosításához, valamint annak a meghatározásához szükséges intézményi kapacitás függvénye, hogy mi az, amit az állami, és mi az, amit a magánszektor képes jobban végezni. A magán- és az állami szolgáltatásokat – a szinergiák megteremtése és a kettőzödések elkerülése érdekében – koordinálni kell.

TÁRSADALMI HELYZET SZÁMOKBAN: Az elmúlt 20 évben az EU egészében nőtték az egészségügyre fordított kiadások. Ma ennek mértéke egyes országokban a GDP 10%-ától vagy még ennél is nagyobb mértéktől, más országokban annak 6%-áig terjed.

Hozzáférés az egészségügyi ellátáshoz mindenki számára

A tagállamok jó egészségügyi rendszerei ellenére továbbra is szembeszökő egyenlőtlenségek vannak az eltérő társadalmi-gazdasági csoportokhoz tartozó, eltérő régiókban élő európai polgárok egészségi állapota között. A rendelkezésre álló adatok azt mutatják, hogy az emberek valamennyi országban arról számolnak be, hogy az elmúlt 12 hónap során legalább egyszer szükségét érezték orvosi ellátásnak (vizsgálat vagy kezelés), de azt – vagy mert várakozniuk kellett, vagy mert túl drága volt, vagy mert túl messzire kellett volna utazni érte – nem kapták meg (kielégítetlen orvosi ellátás). Az alacsonyabb képzettségűek, a kevésbé tehetősek vagy kevésbé jó munkahelyi státussal rendelkezők egészségi állapota általában rosszabb. Az ilyen egyenlőtlenségek súlyosbítják a társadalmi kirekesztést, növelik a gazdasági egyenlőtlenségeket, és az emberi erőforrások romlását jelentik.

Orvosi ellátás iránti kielégítetlen igény saját bevallás alapján (hozzáférési okok) (jövedelmi kvintilisek szerint, a népesség legszegényebb ötödétől a leggazdagabb ötödéig, %, 2006)



Forrás: Eurostat, az EU-SILC 2006 adatai alapján.

Hozzáférési okok: várakozni kell az ellátásra, fizetni kell az ellátásért, az ellátás távolsága.

A tagállamok ágazatokon átnyúló politikákkal igyekeznek javítani a helyzetet. Foglalkoznak azzal is, hogy miként lehet az egészségi állapotot javítani, és azzal is, hogy miként lehet a betegségeket megelőzni. Ezenkívül keresik más szolgáltatások, mint például az oktatás, a lakhatás és a foglalkoztatás bevonásának lehetőségét is. Emellett valamennyi ország

úgy látja, hogy a hozzáférés javításának és az ellátás koordinálásának módja az elsődleges ellátás megerősítése, ami a fenntarthatósághoz is hozzájárul.

A gyógyító ellátás – különösen a kórházi ellátás – költségei teszik ki a kiadások legnagyobb részét, míg a promóció és a megelőzés az ezekhez kapcsolódó célokhoz képest az egészségügy kiadásaiból csak viszonylag kis arányban részesül. Ezenkívül a házi orvosok és ápolónők hiánya sok országban megnehezítheti e célok elérését.

Az egészségügyi ellátás minősége

A minőség kérdése felkerült a tagállamok napirendjére; több tagállam indított el olyan kezdeményezést, amelynek célja jó minőségű és biztonságos megelőző ellátás és kezelés biztosítása a polgárok számára. Például a bizonyítékalapú orvoslás vagy egészségtechnológiai értékelések alapján minőségi szabványokat vagy klinikai útmutatókat állítottak össze és vezettek be.

Csak néhány ország tette azonban a betegek biztonságát – ami a minőség egyik döntő eleme – kulcsfontosságú prioritássá, és állította fel a megfelelő struktúrákat és rendszereket. Hatalmas különbségek figyelhetők meg a tagállamok között, mivel néhányan már komoly előrehaladást értek el a minőségi és biztonsági stratégiák végrehajtásában és a betegközpontú megközelítésben, míg mások csak a folyamat elején tartanak. Ezek a különbségek valószínűleg az egészségügyreallokált erőforrások korlátozott voltának és a jó minőségű ellátás hosszú távú előnyei nem kellő ismeretének tulajdoníthatók.

Fenntarthatóság és koordináció

Amint már fent említettük, az egészségügyben a létszámhiány nem szűnik meg, és ezt a problémát a népesség előregedése várhatóan még akutabbá teszi. Ez felveti a rendszer fenntarthatóságának kérdését. A tagállamoknak ezért minden szinten intézkedéseket kell tenniük az egészségügyi szakemberek toborzása, képzése és megtartása érdekében. Ezenkívül az országok nagyot léptek előre a krónikus betegségek kezeléséhez alkalmazott integrált módszerek létrehozásában, de változatlanul sok a tennivaló a kormányzati szintek, az orvosi ellátás jellege, az egészségügyi és a szociális ellátás, az állami és a magánszektor által nyújtott szolgáltatások, valamint az állami és a harmadik szektor közötti koordináció javításában. Ez kiemelten igaz a tartós ápolás terén.

Tartós ápolás

A hosszabb tartóható élettartam és a társadalmi-gazdasági változások növelik a tartós ápolás iránti keresletet. A tagállamok ezért igyekeznek meghatározni a finanszírozás fenntartható összetételét; jelenleg a magánforrásokból származó finanszírozás viszonylag nagy részarányt képvisel. E források közé tartozhatnak a magán-egészségbiztosítási rendszerek forrásai vagy a magánháztartások befizetései.

Bár a gondozottak szívesebben veszik, ha lakó- vagy közösségi környezetben biztosítják számukra a tartós ápolást, és nem intézményi ellátást kapnak, számos országban a közkiadások több mint felét mégis ez utóbbira fordítják. Emellett – az egészségügyhöz hasonlóan – foglalkozni kell a tartós ápolási ágazatban várható létszámhiánnyal (formális ellátás), és módot kell találni a családi vagy informális gondozók támogatására is.

ZÁRÓGONDOLATOK

Kulcsüzenetek a tagállamok új, az EU közös szociális céljainak elérésére irányuló stratégiáit felvázoló NSJ-iből:

- Az EU építhet a szociálpolitikája mögött meghúzódó szolidaritás értékére és a strukturális reformokban való előrehaladásra a gazdasági válság hatásai enyhítése és a fellendülés elősegítése érdekében. Alapvető a növekedést és munkahelyteremtést célzó intézkedésekkel való pozitív kölcsönhatás megerősítése, nevezetesen azzal, hogy lehetővé teszik a szociális védelmi rendszerek számára, hogy kiteljesítsék automatikus stabilizálóként betöltött szerepüket. A foglalkoztatásra és a társadalmi kohézióra gyakorolt kedvezőtlen hatások leküzdése érdekében szükség van a hosszú távú reformok fenntartására, kiegyensúlyozva a munkahelyek elvesztésének megakadályozását és a háztartások jövedelmének fenntartását célzó rövid távú intézkedésekkel. A társadalombiztosítás terén a közelmúltban bevezetett reformok eredményesnek bizonyultak: több ember számára biztosítottak foglalkoztatást, erősítették a munkavállalást ösztönző és a munkaerőpiacok rugalmasságát szolgáló intézkedéseket, meghosszabbították a munkában töltött élettartamot, és támogatták a gazdasági növekedést. Szükség van az EU erőteljes, összehangolt válaszára, és ehhez az európai gazdasági helyreállítási terv hasznos iránymutatást ad.
- Az Európai Szociális Alapot lehetőségeinek teljes mértékig, rugalmasan és megfelelő időben kell kihasználni a válság társadalmi hatásainak enyhítése érdekében, a munkanélkülieknek a munkaerőpiacra való mielőbbi visszatérésének támogatásával és a leginkább veszélyeztetettekre való odafigyeléssel. Ebben segít a strukturális alapok egyszerűsített végrehajtása és a szociálpolitikával való jobb összehangolás. A Bizottság a szociális trendek figyelemmel kísérésére rendszeres közleményt ad ki. A tagállamok jelentései segíthetik az információ, valamint a politikákkal kapcsolatos tapasztalatok cseréjét a Szociális Védelmi Bizottságban.
- Átfogó, aktív befogadó stratégiákat kell végrehajtani, amelyek összekapcsolják és egyensúlyba hozzák a befogadó munkaerőpiacokra, a minőségi szolgáltatásokhoz való hozzáférésre és a megfelelő minimáljövedelemre irányuló intézkedéseket. Lendületet kell adni a tagállamoknak a gyermekek szegénysége és társadalmi kirekesztettsége elleni, a hozzáférhető és megfizethető minőségi gyermekgondozást is magában foglaló stratégiáik végrehajtására irányuló erőfeszítéseinek. Kitaró munkára van szükség a hajléktalansággal mint a kirekesztés egy rendkívül súlyos formájával való megbirkózáshoz, a romákat sújtó halmozott hátrányok és a társadalmi kirekesztéssel való veszélyeztetettségük felszámolásához, valamint a migránsok társadalmi befogadásának előmozdításához. Elővigyázatos-

ságra van szükség, mivel új veszélyeztetett csoportok – például a fiatal munkavállalók és a munkaerőpiacra újonnan belépők – és új kockázatok jelenhetnek meg.

- A nyugdíjrendszerek hosszú távú fenntarthatósága és méltányossága a lisszaboni cél – az idősebb munkavállalók 50%-ot elérő foglalkoztatási rátája a recessziótól függetlenül – elérésére irányuló további erőfeszítésektől függ. Fontos biztosítani a teljes lefedettséget, és figyelemmel kell kísérni a nyugdíjak méltányosságát, különösen a nők és az alacsony keresetű munkavállalók esetében. A hosszú távú stratégiák és a szabályozási keretek korlátozták a válság magánnyugdíj-jövedelmekre gyakorolt hatását a most nyugdíjba vonulók nagy többsége számára, de lesznek olyanok, akiknél az eredmény elmaradhat a várakozásoktól. A tökefedezeti rendszerek tervezését felül kell vizsgálni, és javítani kell a kockázatkezelési képességüket a befektetési és a kifizetési szakaszban, valamint javítani kell a fedezeten is, hogy teljes mértékben realizálhassák lehetőségeiket az elöregedés problémáinak megoldásában.
- A tagállamok igyekeznek a befektetett pénzekért minél jobb szolgáltatásokat nyújtani az egészségügyben, és csökkenteni az egészségi egyenlőtlenségeket az elsődleges ellátásra, a prevencióra, az egészség promóciójára, a jobb koordinációra és az erőforrások jobb kihasználására fordított fokozott figyelemmel. Ezeket a stratégiákat nyomatékosabban kell követni, különösen ott, ahol az egészségügy erőforrás-hiányos. Ez vonatkozik az egészségügyben jelentkező potenciális létszámhiány kezelésére, az egészségügyi szakdolgozók toborzására, képzésére, megtartására és fejlesztésére irányuló intézkedésekre, minden szinten.
- A tagállamok igyekeznek létrehozni, illetve megerősíteni a tartós minőségi ápolást szolgáló rendszereiket, előteremteni a finanszírozás szilárd alapjait, javítani az ellátás összehangolását, biztosítani a kellő emberi erőforrást, valamint támogatni az informális gondozókat.
- A szociális nyílt koordinációs módszer jelenlegi ciklusa 2010-ig, a lisszaboni stratégia céldátumáig tart. Erős elkötelezettségre lesz szükség az elfogadott, szociális védelemre és társadalmi befogadásra vonatkozó célok eléréséhez. Ezt az elkötelezettséget kell megerősíteni 2010-ben is, a szegénység és a társadalmi kirekesztés elleni küzdelem európai évében. Miközben a számszerűsített nemzeti célok meghatározása a tagállamok alapvető felelőssége, a szociális koordináció nyílt módszerének pozitív szerepét a tudományosan megalapozott nemzeti célkitűzésekkel tovább lehetne erősíteni. Fokozott figyelmet kell fordítani az érintettek részvételének minőségére és folyamatosságára, valamint a szociális megfontolások érvényesítésére, például a szociális hatások értékelése révén, az integrált hatásvizsgálatok alapvető fontosságú részeként.

TUDJON MEG TÖBBET

Együttes jelentés a szociális védelemről és a társadalmi befogadásról 2009 – ÖSSZEGZÉS	
Nemzeti stratégiai jelentések	http://ec.europa.eu/employment_social/spsi/strategy_reports_en.htm
Társadalmi befogadás az EU-ban	http://ec.europa.eu/social/main.jsp?catId=437&langId=hu
Szociális védelem az EU-ban	http://ec.europa.eu/social/main.jsp?catId=443&langId=hu
A szegénység és a társadalmi kirekesztés elleni küzdelem európai éve	http://ec.europa.eu/social/main.jsp?langId=hu&catId=637
Az Európai Szociális Alap	http://ec.europa.eu/social/main.jsp?catId=325&langId=hu
Európai gazdasági helyreállítási terv	http://ec.europa.eu/economy_finance/thematic_articles/article13502_en.htm

Európai Bizottság

EGYÜTTES JELENTÉS A SZOCIÁLIS VÉDELEMRŐL ÉS A TÁRSADALMI BEFOGADÁSRÓL 2009 – ÖSSZEGZÉS
Társadalmi befogadás, nyugdíjak, egészségügyi ellátás és tartós ápolás

Luxembourg: Az Európai Unió Kiadóhivatala

2009 – 24 oldal – 14,8 x 21 cm

ISBN 978-92-79-13142-4

doi:10.2767/40756

Ez a kiadvány a szociális védelemről és a társadalmi befogadásról szóló 2009. évi együttes jelentés összefoglalását tartalmazza. A szociális védelem és a társadalmi befogadás érdekében meghatározott prioritásokat felvázoló nemzeti stratégiai jelentésekre épülő kiadvány áttekintést nyújt az ezeken a területeken az Európai Unión belül, illetve nemzeti szinten érvényesülő fő tendenciákról.

A kiadvány nyomtatott változatban elérhető az EU összes hivatalos nyelvén.

Hogyan lehet hozzájutni az EU kiadványaihoz?

Térítés ellenében hozzáférhető kiadványok:

- az EU-könyvesbolt (EU Bookshop) útján (<http://bookshop.europa.eu>);
- könyvkereskedőjétől a könyv címe, kiadója és/vagy ISBN száma alapján;
- közvetlenül értékesítési ügynökeinktől.

Elérhetőségeik megtalálhatóak a <http://bookshop.europa.eu> honlapon, vagy lekérdezhetőek a +352 2929-42758 faxszámra küldött üzeneten keresztül.

Ingyenes kiadványok:

- az EU-könyvesbolt útján (<http://bookshop.europa.eu>);
- az Európai Bizottság képviselőitől és küldöttségeitől.

Elérhetőségeik megtalálhatóak a <http://ec.europa.eu> honlapon, vagy lekérdezhetőek a +352 2929-42758 faxszámra küldött üzeneten keresztül.

A Foglalkoztatási, Szociális és Esélyegyenlőségi
Főigazgatóság **kiadványait** az alábbi címről töltheti le vagy rendelheti meg:
<http://ec.europa.eu/social/publications>

Feliratkozhat továbbá az Európai Bizottság ingyenes Szociális Európa
e-hírlevelére az alábbi címen:
<http://ec.europa.eu/social/e-newsletter>

<http://ec.europa.eu/social>



Kiadóhivatal

ISBN 978-92-79-13142-4



9 789279 131424