



2009. AASTA SOTSIAALKAITSE JA SOTSIAALSE KAASATUSE ÜHISARUANDE KOKKUVÕTE

Sotsiaalne kaasatus, pensionid,
tervishoid ja pikaajaline hooldus



Euroopa Komisjon

Seda trükist toetatakse Euroopa Ühenduse tööhõive ja sotsiaalse solidaarsuse programmi (2007–2013) raames. Programmi haldab Euroopa Komisjoni tööhõive, sotsiaalküsimuste ja võrdsete võimaluste peadirektoraat. Programm loodi selleks, et toetada rahaliselt Euroopa Liidu eesmärkide rakendamist tööhõive ja sotsiaalse solidaarsuse valdkonnas ning aidata seeläbi kaasa Lissaboni strateegia eesmärkide saavutamisele kõnealuses valdkonnas.

Seitsmeaastane programm on suunatud kõikidele huvirühmadele, kes aitavad välja töötada asjakohaseid ja tõhusaid õigusakte ning kujundada tööhõive- ja sotsiaalpoliitikat Euroopa Liidu 27 liikmesriigis, Euroopa Vabakaubanduse Assotsiatsiooni riikides ning Euroopa Liidu kandidaatriikides ja potentsiaalsetes kandidaatriikides.

Programmi Progress eesmärk on suurendada ELi toetust liikmesriikide võetud kohustustele ja jõupingutustele luua rohkem ja paremaid töökohti ning ehitada üles sidusam ühiskond. Seetõttu hõlmab programm Progress järgmisi meetmeid:

- asjakohaste poliitikavaldkondade analüüs ja poliitiline nõustamine;
- asjakohaste poliitikavaldkondadega seotud ELi õigusaktide rakendamise jälgimine ja aruannete koostamine;
- ELi eesmärkide ja prioriteetidega seotud kogemuste vahetamise ning liikmesriikidevahelise teabevahetuse ja vastastikuse toetamise edendamine ning
- arvamuste vahetamine huvirühmade ja kogu ühiskonna vahel.

Täiendav teave:

<http://ec.europa.eu/progress>

2009. AASTA SOTSIAALKAITSE JA SOTSIAALSE KAASATUSE ÜHISARUANDE KOKKUVÕTE

Sotsiaalne kaasatus, pensionid,
tervishoid ja pikaajaline hooldus

Euroopa Komisjon

Tööhõive, sotsiaalküsimuste ja võrdsete võimaluste peadirektooraat
Üksused E2 ja E4

Käsikiri on valminud juunis 2009

Euroopa Komisjon ega ükski komisjoni nimel tegutsev isik ei vastuta käesolevas trükises sisalduva teabe kasutamise eest.

© Fotod: Getty Images

Et kasutada või reprodutseerida fotosid, mille autoriõigused ei kuulu Euroopa ühendustele, tuleb taotleda luba otse autoriõiguse valdaja(te)lt.

Europe Direct on teenus, mis aitab leida vastused
Euroopa Liiduga seotud küsimustele

Tasuta infotelefon: (*)
00 800 6 7 8 9 10 11

(*) Mõned mobiilsideoperaatorid ei võimalda helistamist 00 800 numbritele või võtavad neile helistamise eest kõnetasu.

Lisateavet Euroopa Liidu kohta saate Internetist Europa serverist (<http://europa.eu>).

Bibliograafilised andmed ja kokkuvõte on esitatud väljaande lõpus.

Luxembourg: Euroopa Liidu Väljaannete Talitus, 2009

ISBN 978-92-79-13134-9
doi:10.2767/36962

© Euroopa ühendused, 2009
Allikale viitamisel on reprodutseerimine lubatud.

Printed in Belgium

TRÜKITUD VALGELE KLOORIVABALE PABERILE

SISUKORD

SISSEJUHATUS	5
MAJANDUSKRIISI SOTSIAALNE MÕJU	8
Suurem arv toetusi taotlemaid kodanikke	8
Sotsiaalpoliitika panus	9
Solidaarsuse tugevdamine	9
Euroopa Sotsiaalfondi roll	9
VAESUSE JA SOTSIAALSE TÕRJUTUSE VASTU VÕITLEMINE	10
Laste päästmine vaesusest	11
Romide sotsiaalse kaasatuse edendamine	11
Aktiivne kaasatus	12
Ümberasujad	12
Puudega inimesed	13
Kodutuse vastu võitlemine	13
Ebasoodsate haridusolude küsimus	14
Majandusliku tõrjutuse käsitlemine	14
PIISAVAD JA JÄTKUSUUTLIKUD PENSIONID	15
Piisavuse ja jätkusuutlikkuse määratlused	15
Rohkem töötavaid inimesi ja pikaajalisem töösuhe.	16
Piisava pensioni tagamine	17
Pensioni kogumisskeemid	17
Kriisi mõju pensioni kogumisele	18
Miinimumtulu tingimused	18
ÜLEMAAILMSELT JUURDEPÄÄSETAV TERVISHOID JA PIKAAJALINE HOOLDUS	19
Tervishoiusüsteemi täiustamine.	19
Kõigi juurdepääs tervishoiuteenustele.	20
Tervishoiu kvaliteet.	21
Jätkusuutlikkus ja koordineerimine.	21
Pikaajaline hooldus.	21
KOKKUVÕTE	22

SISSEJUHATUS

Käesolevas brošüüris on esitatud 2009. aasta sotsiaalkaitse ja sotsiaalse kaasatuse ühisaruande peamised seisukohad ning ülevaade nimetatud tegevusalade peamistest arengutest Euroopa Liidus ja riiklikul tasandil.

2009. aasta ühisaruanne põhineb liikmesriikide riiklikel strateegilistel aruannetel – dokumentidel, milles on toodud riigi strateegiad ELi ühiste sotsiaaleesmärkide edendamiseks. 2008. aasta sügisel Euroopa Komisjonile esitatud riiklikud aruanded hõlmavad aastaid 2009–2011 ning keskenduvad kolmele peamisele tegevusalale: sotsiaalne kaasatus, pensionid ja tervishoid ning pikaajaline hooldus. Aruande eesmärk on sellest tulenevatest põhisõnumitest juhindumine järgmiste aastate jooksul sotsiaalkaitse ja sotsiaalse kaasatuse vallas rakendatavate tegevuspõhimõtete loomisel.

Meetmed ELi tasandil

EL töötab sotsiaalse kaitse ja sotsiaalse kaasatuse protsessi abil sotsiaalse kaasatuse ja sotsiaalse kaitse edendamise nimel. EL koordineerib ja aitab jagatud kogemustele toetudes kaasa liikmesriikide püüetele võidelda sotsiaalse tõrjutuse ja vaesuse vastu ning reformida sotsiaalse kaitse süsteeme. ELi tasandi meetmed põhinevad kogu ELi hõlmavatel kokkulepitud eesmärkidel, mida liikmesriigid riiklike tegevuskavade näol juurutavad. Nende püüdluste toetamiseks on ELilt võimalik saada rahalist toetust.

ELi ühiste eesmärkide ning sotsiaalse kaitse ja sotsiaalse kaasatuse suuniste, hinnangute ja aruandluse süsteem (avatud koordineerimise meetod – OMC) toimib koostöös ELi majanduskasvu ja tööhõive strateegiaga. Sotsiaalkaitse ja sotsiaalse kaasatuse ühisaruanne on OMC üks põhitunnuseid (vt kast).

Avatud koordineerimise meetod

ELi sotsiaalpoliitika käsitus põhineb OMC-l: mehhanismil, mis koordineerib liikmesriikide majandus-, tööhõive- ja sotsiaalpoliitikat. Koordineerimine võimaldab liikuda ühtsete üleeuroopaliste eesmärkide suunas, andes samas riikidele võimaluse ise tulemuste saavutamiseks parimal moel poliitikaid määratleda. Liikmesriigid koostavad OMC raames ning Euroopa Komisjoni toetusel ja jälgimisel riiklikud tegevuskavad, milles nad toovad esile prioriteetidid ja kavandavad tegevused.

Majanduslik olukord

2008. aasta septembri lõpus esitatud liikmesriikide riiklikud strateegilised aruanded koostati enne, kui avaldus finantskriisi mõju majandusele. Kuigi neid tendentse ei olnud võimalik NSRides ette näha, nõustuvad liikmesriigid ja Euroopa Komisjon, et aruanded on siiski asjakohased ning ühiste sotsiaaleesmärkide saavutamiseks kavandatud tegevused varasemast veelgi hädavajalikumad. Asjakohased sotsiaalpoliitika peaksid üheaegselt leevendada basoosaid sotsiaalseid mõjusid kõige haavatavamatele osapooltele ning ohjeldama kriisi üldist mõju majandusele.

Sotsiaalne kaasatus

Umbes 16% ELi elanikkonnast ehk 79 miljonit inimest elavad vaesuseohus ning laste ja vanurite seas on see suhtarv veelgi suurem. Vaesusel on mitu võimalikku tekkepõhjust: halvad elamistingimused, ebapiisavad oskused, juurdepääsu puudumine tervishoiu- ja muudele olulistele teenustele, suutmatus pääseda tööturule – kõik need tegurid võivad (eriti koosinemise korral) takistada kodanikel täiel määral ühiskonnaelus osalemast.

Sotsiaalse kaasatuse mõte on tagada, et kõik, sealhulgas haavatavad inimrühmad, saaksid tööturul ja ühiskonnas täiel määral osaleda ning et neil oleks selleks võrdsed võimalused. Sotsiaalse kaasatuse edendamine on eluliselt tähtis, et saavutada ELis eesmärgiks püstitatud pidev majandustõus, rohkem ja paremaid töökohti ning suurem sotsiaalne sidusus.

Kuna 2010 on vaesuse ja sotsiaalse tõrjutuse vastu võitlemise Euroopa aasta, kinnitab EL veel kord, et pühendub mõjuva löögi andmisele vaesuse ja sotsiaalse tõrjutuse kaotamiseks.

Sotsiaalkaitse

ELi sotsiaalse kaitse süsteemid on hästi arenenud. Need kaitsevad inimesi töötusest, haigustest ja invaliidsusest, vanemlikest kohustustest ning kõrgest east või abikaasa või vanema kaotusest põhjustatud ebapiisava sissetulekuga kaasnevate riskide eest. Lisaks tagavad need juurdepääsu teenustele, mis on inimväärseks eluks hädavajalikud.

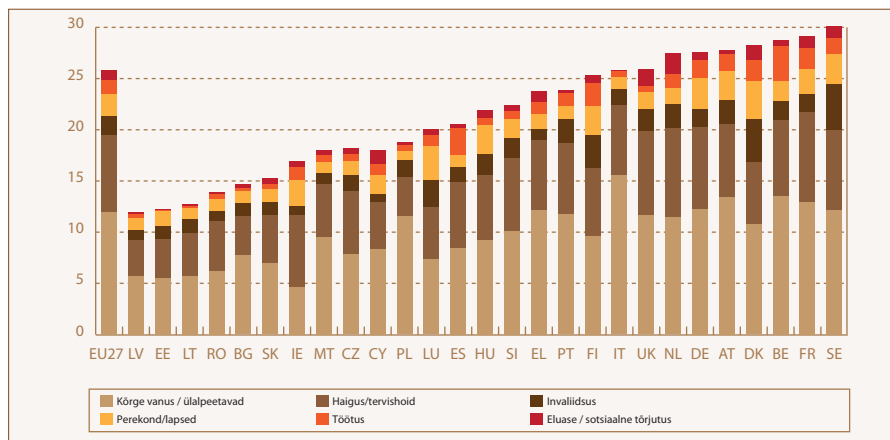
Sellele vaatamata esineb ebavõrdsust ning kiiresti muutuvas maailmas on sotsiaalkaitse-süsteemidel tekkinud uued väljakutsed. Põhilised ohud tulenevad eriti vananevast rahvastikust: 65-aastaste ja vanemate kodanike arv tõuseb aastaks 2050 eeldatavalt 77%-ni. Liikmesriigid reformivad seetõttu igakülgse ja pideva juurdepääsu tagamiseks oma pensioni-, tervishoiu- ja pikaajalise hoolduse süsteeme.

EL toetab sotsiaalkaitse-süsteemide kaasajastamist ja kõigile sotsiaalse õigluse tagamist ning kõikide ühiskonnaliikmete aktiivse osaluse edendamist.

Sotsiaalkaitse kulutuste roll

Sotsiaalkaitse eesmärk on vaesust leevendada, kuid see aitab ka inimest sotsiaalsete riskide vastu kindlustada. Sotsiaalkaitse kulude lähemal vaatlemisel selgub, et kõikides ELi liikmesriikides moodustavad suurima osa väljaminekutest vanaduspensionid ning haigus- ja tervishoiutoetused (vt joonis). Seetõttu on sotsiaalkaitse ennetavat rolli hinnates oluline jälgida pensionisüsteemide paindlikkust ning kodanike juurdepääsu tervishoiuteenustele.

Sotsiaalkaitse toetused (% SKP-st, 2006)

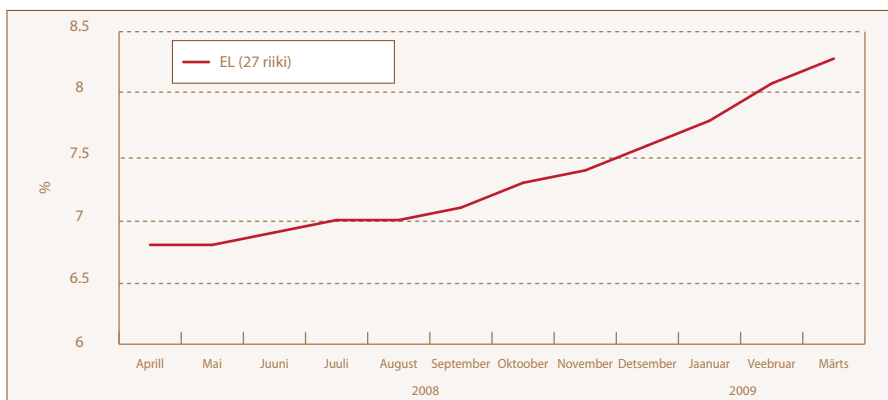


Allikas: Eurostat.

MAJANDUSKRIISI SOTSIAALNE MÕJU

Hiljutine tööhõivestatistika näitab selgelt majandussurutise mõju tööturule. ELi töötuse määr tõusis 2009. aasta märtsis 8,3%-ni võrreldes 2008. aasta märtsi määraga, mis oli 6,7%. Mõnedes riikides, näiteks Eestis, Hispaanias, Iirimaa, Leedus ja Lätis on kahjulik mõju eriti märgatav.

Töötuse määr (%)



Märkus: graafikul on töötute arv näidatud protsendina tööealisest elanikkonnast (töötavate ja töötute inimeste koguarv).

Allikas: Eurostat.

Suurem arv toetusi taotlemaid kodanikke

Viimaste kuude jooksul on ELis tervikuna ja enamikes liikmesriikides töötus märgatavalt kasvanud, eriti konkreetsete rühmade, näiteks noorte, ajutiste lepingute alusel töötavate inimeste ja ümberasujate hulgas. Sotsiaalkaitsekomitee kogutud andmed näitavad, et enamikus liikmesriikides on oodata sotsiaalabiskeemide surve alla sattumist, kuna mõned töötuskindlustusega kaitstud inimesed võivad enne uue töö leidmist kaotada seadusliku õiguse kindlustusele. Lisaks sellele on ennetähtaegset töö- või invaliidsuspensionit taotlevate vanemate töötajate arv mõnes riigis suurenema hakanud.

Mõnes riigis suureneb kiiresti hüpoteegimaksete kohustust mittetäitvate või sundvõrandamise ohus olevate majapidamiste arv. On teatatud ka üksikisikute ülemääraste võlgnevuste ja laenuvõimaluste probleemide suurenemisest. Pensionifondide puhul on märgata pensionide väljamaksmisvõlga toetavate investeeringute väärtuse järsku langust.

Sotsiaalpoliitika panus

Sotsiaalkaitsesüsteemidel on n-õ automaatsete stabiliseerijate roll, mis peab leevendama majanduslanguse mõju kodanikele, eriti kõige haavatavamatele. Praeguse prognoosi kohaselt on oodata sotsiaalkaitse kulutuste suurenemist, kuigi liikmesriikide suutlikkus rahuldada suurenenud nõudlust varieerub.

Kriisi tõttu kannatavad enim kahju haavatavad leibkonnad, kes on ühiskonnas ja tööturul ebasoodsas olukorras. Sellest tuleneb ka vajadus sotsiaalse ohutuse võrgustike järele, mis on piisavalt tugevad, et takistada inimeste läbikukkumist, ning piisavalt efektiivsed, et muuta inimesed uuesti aktiivseks ühiskonna ja tööturu osaks.

Solidaarsuse tugevdamine

Üks viis majanduskriisi mõjude leevendamiseks ja taaselavdamise abistamiseks on alustada ELi sotsiaalpoliitikate väärtustele toetudes ülesehitustööd ja liikuda edasi süsteemireformide abil. Hiljutised sotsiaalkindlustuse struktuurireformid on olnud tulemuslikud ning võimaldanud rohkematele inimestele tööd, taganud töö eest parema tasu, tugevdanud tööturgude paindlikkust, pikendanud tööiga ja toetanud majanduskasvu. Majanduskasvu ja tööhõive edendamiseks tehtava töö positiivse vastastikuse mõju edasine tugevdamine on eluliselt tähtis, pöörates märkimisväärselt rohkem tähelepanu poliitika ühtlustamisele ja sotsiaalsete probleemide kaasamisele poliitika muudel tegevusaladel.

Tööhõive ja sotsiaalse sidususe negatiivse mõju käsitlemiseks peab rakendama pikaajalisi reforme. Need peaksid olema tasakaalus töökaotuse ennetamisele ja leibkondade sisetulekute säilitamisele suunatud lühiajaliste meetmetega. Praegusest majanduskriisist taastumiseks on vaja ELi tugevat koordineeritud reaktsiooni, millele annab väärtuslikke suuniseid ELi strateegia – Euroopa majanduse elavdamise kava.

Euroopa Sotsiaalfondi roll

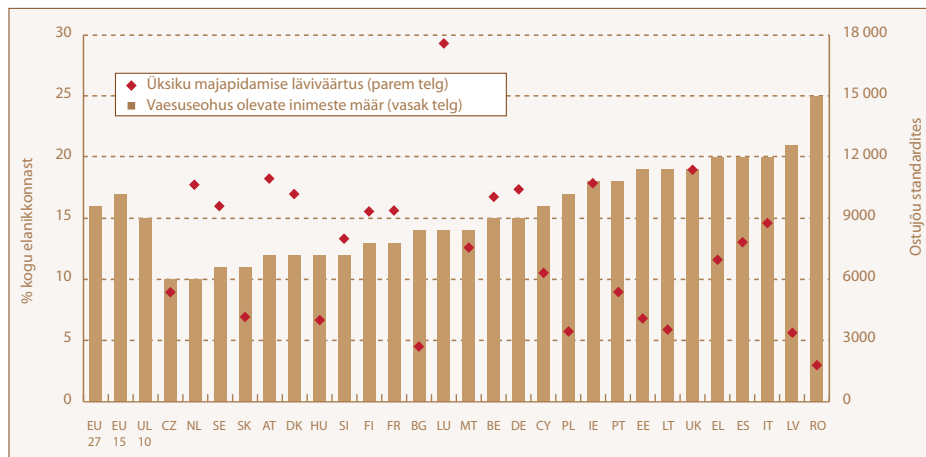
Euroopa Sotsiaalfondi tuleks kriisi sotsiaalse mõju leevendamiseks paindlikul ja õigeaegsel moel samuti maksimaalselt ära kasutada, toetades töötute kiiret naasmist tööturule ning koondades tähelepanu kõige haavatavamatele. Praegu tehakse jõupingutusi ELi struktuurifondide juurutamise lihtsustamiseks ja sotsiaalpoliitikate koordineerituse suurendamiseks.

VAESUSE JA SOTSIAALSE TÕRJUTUSE VASTU VÕITLEMINE

Vastavalt kastis SOTSIAALNE OLUKORD ARVUDES esitatule elab märgatav osa ELi elanikkonnast allpool vaesuslæve¹. See arv algab 10%-st Tšehhi Vabariigis ja Madalmaades ning ulatub 21%-ni Lätis. Lisaks on lastel ja vanuritel veelgi suurem vaesuserisk – 19%. Vajalik on säilitada valvsus, kuna võivad tekkida uued riskigrupid, näiteks noored töötajad ja tööturule sisenejad, ning avalduda uued riskid.

SOTSIAALNE OLUKORD ARVUDES: 2007. aastal oli 16% eurooplastest ehk 79 miljonit inimest vaesuseohus.

Vaesuseohus olevate inimeste määr ELis (% , 2007)



Allikas: EU-SILC (2007); rahandusaasta 2006; v.a UK (rahandusaasta 2006) ja IE puhul (liikuv sissetulekute viiteperiood 2005–2006); RO: riiklik leibkondade eelarve uuring 2006. BG kohta andmed puuduvad. UL = uued liikmesriigid.

¹ Määratluse kohaselt 60% riigi keskmisest ekvivalentsest kasutata jäävast tuloosast pärast sotsiaalsiirdeid.

Laste päästmine vaesusest

Vaesuseohus olevate laste osakaal ei ole võrreldes aastaga 2000 langenud. Laste vaesuse vastu võitlemine ja ebasoodsate olude järgmisele põlvkonnale edasiandmise takistamine on sotsiaalse kaasatuse protsessi käivitamisest saadik olnud üks tähtsamaid küsimusi. Seda on liikmesriikide jaoks üha enam peamise probleemina esile tõstetud.

2006. aastal palus märtsikuu Euroopa Ülemkogu EU-27-l rakendada otsustavaid meetmeid, et vähendada vaesust laste hulgas. Paljud võtsid seda palvet südamesse. Enamik riike, kes selle probleemi esikohale tõstsid, kavandavad tõsiselt strateegiate tugevdamist ja mitmekülgsemat ning ühtsemat lähenemist.

Liikmesriikide jõupingutustele laste vaesuse ja sotsiaalse tõrjutuse vastu laiaulatuslike strateegiate juurutamisel tuleb anda lisatõuge, mille hulka kuuluks kättesaadav ja taskukohane lastehooldus.

22 riiki on seadnud laste vaesusega võitlemisega seonduvaid eesmärke, neist 16 kasutavad ELi heakskiidu saanud suuniseid. Mõned riigid on seadnud ka vahepealseid sihte konkreetsete probleemide jaoks (töötud leibkonnad, enimohustatud perekonnad, vaesuse intensiivsus, lastehooldus).

Sotsiaalse kaasatuse poliitikate üldises ülesehituses, eriti aktiivse kaasatuse poliitikates, pööratakse lisaks rohkem tähelepanu lastele ja perekondadele. Paljud on sel moel laste vaesuse esile tõstnud ka muudes küsimustes, näiteks miinimumtulu ja -palgad, töö- ja pereelu kokkusobitamine ning peresõbralikud teenused.

Romide sotsiaalse kaasatuse edendamine

Romid on üle Euroopa ebasoodsas olukorras, mistõttu on nad eriti haavatavad sotsiaalse tõrjutuse ja vaesuse suhtes. Seepärast on märkimisväärse romidest vähemusega liikmesriigid pööranud sellele küsimusele rohkem tähelepanu ning seeläbi on arusaam eesseisvatest väljakutsetest paranenud.

Lahendamist vajab eriti eraldatuse lõpetamine, juurdepääsu tagamine tööturule, ebasoodsa haridusolukorra ja elementaarsetele teenustele, näiteks majutusele ning tervishoiule, juurdepääsu parandamist puudutavate küsimuste lahendamine. Vajadus on siiski ulatuslikuma poliitikaraamistiku ja enamate andmete ning laiema, usaldusväärsema teadmusbaasi järele.

Aktiivne kaasatus

Sotsiaalse tõrjutuse vastu võitlemine tähendab haavatavate rühmade kaasatuse edendamist ja diskrimineerimise takistamist kõikides elusfäärides, sealhulgas tööturul. Aktiivse kaasatuse strateegiatel on oluline roll tagamaks, et sotsiaalpoliitika innustab töövõimelisi inimesi ning võimaldab samal ajal tööturul lõplikult väljapoole jäävatele inimestele rahuldava elatustaseme.

Aktiivne kaasatus, mis edendab üheaegselt laiahaardelist tööturгу ja tagab piisava sissetuleku ning juurdepääsu kvaliteetteenustele, on enamike liikmesriikide prioriteet. Sellele vaatamata tegeletakse erinevate tahkudega üldjuhul eraldi, kuna enamik ebasoodsates oludes inimesi kannatab mitme halvendava asjaolu all ning ühtne reageering on hädavajalik.

Mitmed riigid on astunud samme tagamaks miinimumtulu saajate ostujõu säilimine. Sellele vaatamata on oluline tekitada näiteks õigete stiimulite loomiseks paremaid seoseid töötute toetuste ja töötajate toetamise vahel, tagada samal ajal piisav sissetulekutoetus, ennetada töötajate vaesust ning lisaks õhutada püsivat tööturu kaasatust.

Ümberasujad

Veel üks ebasoodsate sotsiaalolude all kannatav rühm on immigrandid. Selle rühma ja enamusrahvuse vahel on märgatav vahe vaesuse, sissetuleku, tervise, tööhõive, töötuse, hariduse ja varajase õpingute katkestamise osas.

Seetõttu on liikmesriikide prioriteet ümberasujate kaasatuse parandamine. Üha enam teraviklikku lähenemisviisi omaks võttes keskenduvad nad nii ümberasujate kui ka enamusrahva protsessi kaasamisele ja paljud töötavad kaasamispoliitikate ning diskrimineerimisvastaste meetmete vahel sünergia loomise nimel. Sellele vaatamata vajab see küsimus suuremat tähelepanu.

Puudega inimesed

Kuna 50 miljonil eurooplasel on mõnda liiki puue², on nende kodanike kaasamise küsimus jätkuvalt päevakorral. Üldjuhul on majanduslik passiivsus ja ebapiisav sissetulekutoetus puuetega inimeste vaesuse peidetud põhjuseks, kuid kvantitatiivseid tõendeid selle kohta on vähe. Liikmesriigid keskenduvad näiteks puuetega inimeste tööturule integreerimisele ning hariduse ja elukestva õppe ees olevate takistuste eemaldamisele.

Mõne liikmesriigi prioriteet on struktuuriliste takistuste kõrvaldamine, et võimaldada täielikku ühiskonnas osalemist. Puuetega inimestele suurema tähelepanu võimaldamiseks erinevatel aladel (puuetega inimeste ühiskonda sulandamine) on poliitikate ülesehituses veel kohaldamisruumi.

Kodutuse vastu võitlemine

Kodutus on üks rängemaid sotsiaalse tõrjutuse vorme ning praeguses majanduskliimas on taskukohase eluaseme võimaldamine ja väljatõstmise vältimine vaesuse ja sotsiaalse tõrjutuse vastu võitlemisel seda olulisem.

Mõned riigid on juurutanud ulatuslikke mitmemõõtmelisi strateegiaid kodutuse erinevate esinemisvormide käsitlemiseks, samas kui teised keskenduvad laiemas poliitikaraamistikus rakendatavatele meetmetele, mis on seotud näiteks eluaseme, tööhõive ja tervishoiuga. Märkimisväärset tähelepanu pööratakse eluasemete hankimise toetamisele, ühendades iseseisva toimetuleku eesmärgi individuaalse sotsiaaltoetusega.

Mitu liikmesriiki on seadnud eesmärgiks vähendada kodutust või tugevdada tugistruktuure. Usaldusväärsete andmete puudumine takistab seni tõhusa poliitika määratlemiseks ja jälgimiseks tehtavaid jõupingutusi. Kodutuse ärahoidmiseks on eriti praegustes tingimustes väga oluline edendada finantsalast kaasamist; inimestele, keda ähvardab väljatõstmine või eluaseme tagasivõtmine, tuleb pakkuda asjakohast toetust ja nõu.

² Euroopa tööjõuvaatluse (LFS) 2002. aasta *ad hoc* küsitluses puuete kohta koos Eurostati 2008. aasta hinnanguga elanikkonna kohta.

Ebasoodsate haridusolude küsimus

Hariduse tähtsust tunnustatakse enamikus riikides, kuid vaid mõned neist on sotsiaalse tõrjutuse ennetamiseks ja selle vastu võitlemiseks ühendanud selle küsimuse ulatusliku pikaajalise strateegiaga. Alghariduse-eelne haridus on elementaarne nii põhitegurina ebasoodsa sotsiaal-majandusliku olukorra võrdsustamiseks kui ka töö- ja pereelu kokkusobitamise vahendina. Jõupingutused on koondatud ka kõikides koolides kvaliteetse standardi tagamiseks, varajase õpingute katkestamise vastu võitlemiseks, konkreetsete rühmade puhul hariduse kättesaadavuse parandamiseks ning varasemate õpingute kinnitamiseks vajalike meetmete sissetoomiseks.

Majandusliku tõrjutuse käsitlemine

Majandusliku tõrjutuse käsitlemine on väga oluline igas vaesuse vastu võitlemise strateegias; kriis sunnib sellele veelgi rohkem tähelepanu pöörama. Ühest küljest tekib vaesuse ja/või tõrjutusega silmitsi seisvatel inimestel raskusi finantsteenustele juurdepääsul, millel on negatiivsed tagajärjed seoses nende isiklike rahaliste vahendite või võimalusega tööd leida. Finantsteenustele juurdepääsu keelustamine põhiturul võib viia selleni, et inimesed pöörduvad kulukamate ja riskantsemate alternatiivsete finantstoodete poole. Teisest küljest võivad sobimatu turundus ja ebavõrdne juurdepääs finantsteenuste teabele põhjustada kogu elanikkonnale ülemäärast võlgnevust.

Mõned liikmesriigid on teatanud kõikehõlmavatest poliitikest, samas kui üks liikmesriik on seadnud prioriteediks võidelda ülemäärase võlgnevuse vastu. Mikrokrediiti kasutatakse vaesuses elavatele inimestele mõeldud väikelaenuna eraettevõtluse stimuleerimiseks. Mõnes riigis pakutakse seda inimestele, kellel ei ole juurdepääsu põhilaenuurule.

SOTSIAALNE OLUKORD ARVUDES: vaatamata tööturgude üldisele arengule elab 7% töötajatest allpool vaesusläve („töötajate vaesus“).

PIISAVAD JA JÄTKUSUUTLIKUD PENSIONID

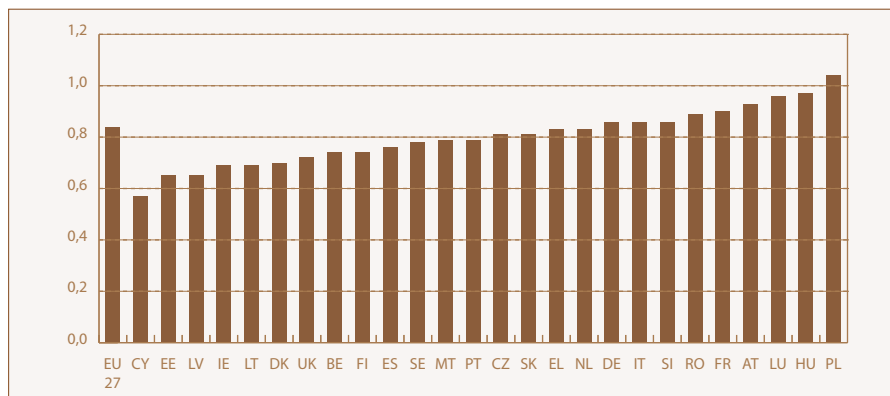
Vananev elanikkond võib pensionisüsteeme negatiivselt mõjutada. Ennustuste kohaselt tõuseb sõltuvusmäär (üle 65-aastaste inimeste arv iga 15–64-aastase inimese kohta) ajavahemikul 2004–2050 25%-lt 53%-ni.³ Kuigi vanadus ei tähenda enam finantsviletsust, jääb pensionäride vaesuse risk püsima.

Viimase kümnendi jooksul on liikmesriigid reforminud oma pensionisüsteeme, et paremini tagada piisav ja jätkusuutlik pension. See on suurendanud edu piisava pensioni tagamisel, kahjustamata finantsilist jätkusuutlikkust ja tööstiimuleid. Kuid uus majanduslik väljavaade teeb vajaliku täpse tasakaalu saavutamise veelgi raskemaks.

Piisavuse ja jätkusuutlikkuse määratlused

Pensioniskeemide eesmärk on tagada pensionäridele korralik elamisstandard vaesuse ja sotsiaalse tõrjutuse ennetamiseks vanaduses. Piisavad pensionid annavad eakatele inimestele võimaluse saada osa oma riigi majanduslikust heaolust ning osaleda avaliku, sotsiaalse ja kultuurielul tegevustes. Piisavad pensionid vajavad aga kiirelt vananevas ühiskonnas jätkusuutlikult finantseeritavaid pensionisüsteeme. Siinkohal on ära toodud pensionide piisavus ja jätkusuutlikkus.

Eakate inimeste suhteline sissetulek: üle 65-aastaste inimeste aritmeetiline keskmine sissetulek võrreldes inimestega vanuses 0–64. 2007. aasta



Allikas: Eurostat.

³ Eurostat.

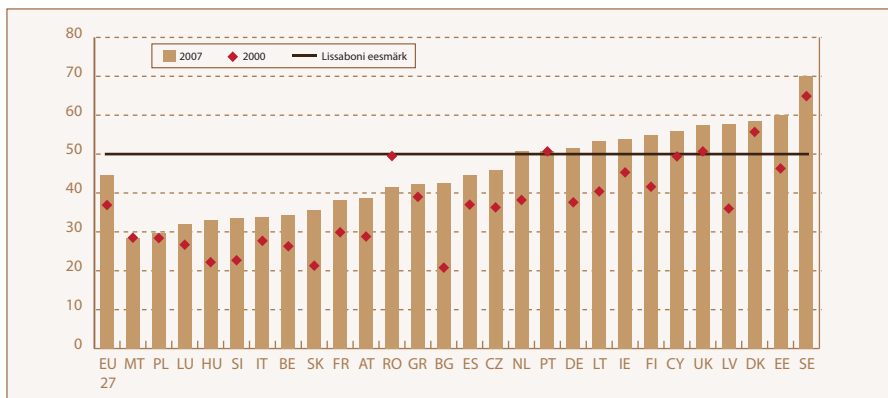
Rohkem töötavaid inimesi ja pikaajalisem töösuhe

Tulenevalt keskmise eluea pikenedusest on pensionisüsteemide reformid keskendunud eakate inimeste tööturul aktiivsena hoidmisele. 11 riiki täidavad praegu Lissaboni eesmärki, mille kohaselt tuleb aastaks 2010 saavutada 55–64-aastaste 50%-line tööhõive määr. Kuna keskmine eluiga on pikenenud, on keskpikas perspektiivis vaja kõrgemaid tööhõivemäärasid.

Soodustamaks eakate kodanike tööturul püsimist peab tõhusat pensioniiga tõstma. Vastavalt aruannetele hakkavad liikmesriigid seaduslikes pensioniskeemides inimeste pensioniiga tõstma. Kaotatakse tööturult varajase lahkumise võimalused ja ennetähtaegselt pensionile jäämise toetus. Need on olulised tööandjatele ja töötajatele antavad märgid selle kohta, et nad parandaksid ealise juhtimisega seotud tavaid ning lükkaksid edasi pensionile jäämist. Praegune majanduslangus paneb proovile kõnealuste saavutuste vastupidavuse. Vanemaealiste töötajate tööhõive toetamiseks tuleb teha veel jõupingutusi, kasutades töötusega võitlemiseks täiel määral ära aktiivseid tööturupoliitikaid.

SOTSIAALNE OLUKORD ARVUDES: eakate töötajate tööhõive (vanuses 55–64) jõudis 2007. aastal 45%-ni (2001. aastal oli see 37%).

Eakate töötajate tööhõive määr (55–64)



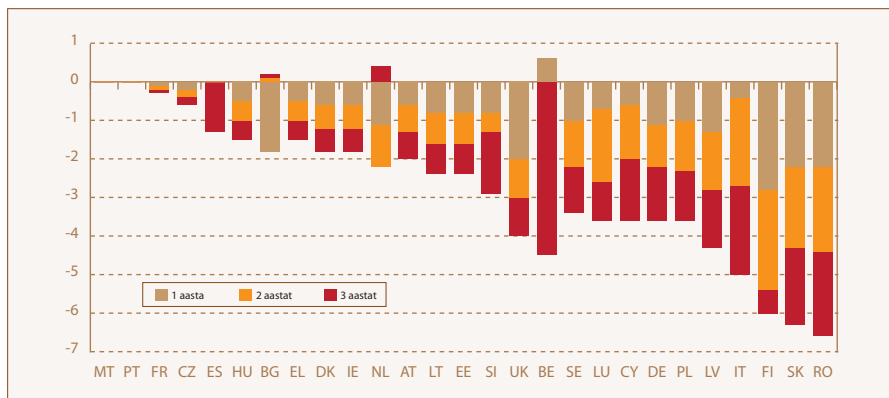
Allikas: Eurostat.

Piisava pensioni tagamine

Praeguses majanduslikus olukorras on muutunud oluliseks tagada töötajatele, keda mõjuvaid töötusperioode, asjakohaste pensionisüsteemide kättesaadavus. Uutes süsteemides võivad pausid tööstaažis oluliselt pensioni piisavust vähendada, nagu joonisel näidatud. Eriti oluline on täies ulatuses pensionide tagamine ja piisavuse jälgimine naiste ning madalpalgaliste puhul.

SOTSIAALNE OLUKORD ARVUDES: praegused pensionisüsteemid on vaesust üldiselt vähendanud eakate hulgas, kuid üksikud eakad naised on silmitsi tunduvalt suurema riskiga kui üksikud eakad mehed (28% võrreldes 20%-ga).

1-, 2- ja 3-aastase tööstaažipausi mõju tulevaste pensionäride sissetulekule



Allikas: ISG teoreetiliste asendusmäärade arvutused, viidud läbi OECD APEX-i mudelis või riiklikes mudelites.

Märkus: mõõdetud teoreetiliste asendusmäärade netosissetuleku erinevuste alusel – pensionäri sissetulek võrreldes viimase saadud palgaga protsendipunktides.

Pensioni kogumiskeemid

Kuigi pensioni kogumiskeemid ei ole praegu pensionile jäävatele nii tähtsad, muutuvad need iga päevaga üha olulisemaks. Sellepärast pöörab 2009. aasta ühisaruanne pensioni kogumisele suurt tähelepanu.

Ühisaruanne rõhutab kogumiskeemidele nende sätete lisamist, mis kaitsevad märkimisväärselt volatiilsuse eest. Üks lahendus on pensionieale lähenevate inimeste investeerimisrisiki alandamine, seda nimetatakse „elutsükli põhiseks lähenemiseks investeringule“.

Sellise strateegiaga võivad nooremad liikmed valida riskantsemad ja suurema võimaliku tootlusega tooted; pensionieale lähemad inimesed võiksid valida ettevaatlikuma investeerimisstrateegiaga tooted enne, kui nad oma säästud pensionisissetulekuks muudavad.

Aruandes nõutakse ka sobivate lahenduste vajadust väljamaksefaasiks, mis on mitmes riigis määratletud kohustuslike skeemidega. Aastamaksud garanteerivad eluaegse sissetuleku hoolimata selle tegelikust pikkusest ja on seega kõige kindlamad vahendid pensioniealistele sissetuleku tagamiseks.

Liikmesriigid peaksid andma kaalutletud põhjenduse määratud kogumisskeemidest koguneva pensionisissetuleku osakaalu kohta ja selle kohta, kas kogumisskeemid on elanikkonna kõigi rühmade jaoks sobivad. Vabatahtlikes skeemides on näiteks tõendus, et hõlmatus ja kogumistasemed sõltuvad skeemiliikmete sotsiaal-majanduslikust staatusest.

Kui pensionisissetuleku oluline allikas on kogumispension, tuleb vastavalt sellele kohandada hõlmatus ja sissemaksete taset.

Lisaks nendele on olulised ka hästitoimivad järelevalveasutused ja tõhusad finantsregulatsiooni raamistikud. Kodanike puhul, kes saavad pensione mitmest erinevat allikast, on oluline, et neil oleks informeeritud otsuste tegemiseks juurdepääs erapooletule teabele ja finantsalastele teadmistele.

Kriisi mõju pensioni kogumisele

Pikaajalised strateegiad ja regulatiivne raamistik on piiranud kriisi mõju erasektori pensionisissetulekutele nende inimeste puhul, kes on just pensionile jäämas, kuid mõnede jaoks on tulemused allpool nende ootusi.

Miinumtulu tingimused

Liikmesriigid muudavad kasumi suurendamise ja juurdepääsu lihtsustamise eesmärkidel eakate inimeste miinumtulu tingimusi. Seni kui kasumid kalduvad olema hindadega indekseeritud, langevad suhtelised sissetulekud tõenäoliselt allapoole eelmiste aastate kasvu. Suhteline kulu on enamjaolt oodatust oluliselt väiksem. Enamik riike on miinum-pensionidele ja miinum-sätetele kehtestanud uue määra.

ÜLEMAAILMSELT JUURDEPÄÄSETAV TERVISHOID JA PIKAAJALINE HOOLDUS

Liikmesriikide ülesanne on tagada kõikidele oma kodanikele juurdepääsetav, kvaliteetne ja jätkusuutlik tervishoid ning pikaajaline hooldus. Hea tervis on oluline eesmärk, kuna see soodustab iga isiku üldist heaolu. Lisaks võimaldab see inimestel osaleda tööturul, sotsiaalsetes ja poliitilistes tegevustes, vähendab haiguse tõttu lahkumist ja puudumist, suurendab tootlikkust ning lükkab edasi pensionile jäämist, võimaldades pikemat tööiga.

SOTSIAALNE OLUKORD ARVUDES: naiste keskmine eluiga on hetkel 82 aastat ja meestel 76 aastat. 20 aastaga on naiste eluiga pikenenud 4 aasta ja meeste eluiga 5 aasta võrra.

Tervishoiusüsteemi täiustamine

Liikmesriigid säilitavad olulisi poliitikaid, mis soodustavad head tervist ja pikemat tööiga, sh efektiivseid töökoha tervise-eeskirju, tervise arendamist, haiguste ennetamist, raviva toimega hooldust ja taastusravi. Oluline on rajada ka suuremat sidusust majanduse, hariduse, tööhõive, keskkonna ja sotsiaalpoliitika vahel.

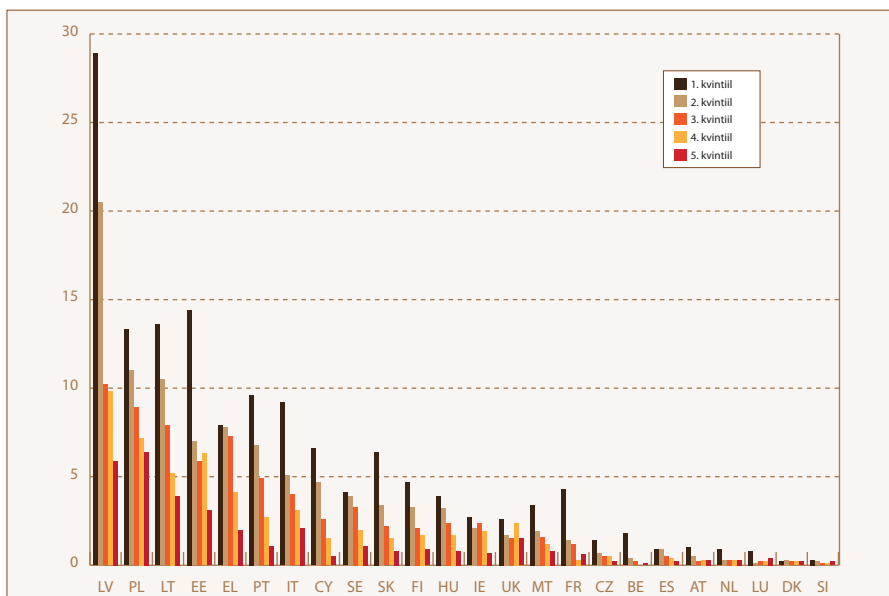
Liikmesriigid jätkavad jõupingutusi tõhususe ja efektiivsuse täiustamiseks ning paljud neist uurivad ka privatiseerimise võimalusi. Selliste reformide kvaliteet ja tõhusus sõltuvad toetustest ning lepingutest kindlustusfondidega. Riiklikul tasemel oleneb edukus asutuse võimekusest riski stabiliseerimist jälgida, reguleerida ja kindlustada ning selgitamisest, mida saab era- ja avalik sektor paremini teha. Sünergia loomiseks ja dubleerimise vältimiseks on vaja koordineerida ka era- ja avalikke sätteid.

SOTSIAALNE OLUKORD ARVUDES: kogukulu tervishoiule on viimase 20 aasta jooksul ELi riikides suurenenud. Mõnedes riikides on see 10% SKP-st või rohkem, mõnedes 6% või vähem.

Kõigi juurdepääs tervishoiuteenustele

Vaatamata liikmesriikide headele tervishoiusüsteemidele on Euroopa erinevate sotsiaal-majanduslike rühmade ja piirkondade kodanike tervis ebavõrdne. Olemasolevate andmete kohaselt on kõikide riikide inimesed kinnitanud, et viimase 12 kuu jooksul on nad vajanud meditsiinilist abi (uuringud või ravi), aga ei saanud seda ootamise, kulukuse või kauguse tõttu (täitmata meditsiiniline abi). Vähema hariduse, tervise või halvema tööstaatusesega inimesed kannatavad halva tervise all rohkem. Selline ebavõrdsus suurendab sotsiaalset tõrjutust, majanduslikku ebavõrdsust ja inimpotentsiaali vähenemist.

Meditsiinilise abi vajaduse täitmatajätmine (juurdepääsu põhjused; sissetuleku kvintili alusel alates elanikkonna viiest vaosemast kvintilist viie rikkama kvintilini, 2006. aasta)



Allikas: Eurostati EU-SILCi 2006. aasta andmete alusel.

Juurdepääsu põhjused: abi ootamine, abi eest tasumine ja abi kaugus.

Liikmesriigid püüavad olukorda parandada erinevate sektoritevaheliste poliitike kaudu, mis käsitlevad nii parema tervise soodustamist kui ka haiguste ennetamist. Lisaks sellele püütakse kaasata ka mitmeid hariduse, majutuse ja tööhõive teenuseid. Kõik riigid näevad esmaabi saamise parandamises teed abile juurdepääsu täiustamiseks, abi koordineerimise kindlustamiseks ja jätkusuutlikkuse soodustamiseks.

Kuigi tervishoiukulud on suurimad kulud (eriti haiglakulud), eraldatakse tervise edendamisele ja haiguste ennetamisele võrreldes nende eesmärkidega suhteliselt väike summa. Nende eesmärkide saavutamist raskendab paljudes riikides samuti üldarstide ja meditsiiniõdede vähesus.

Tervishoiu kvaliteet

Hea kvaliteediga ennetava hoolduse ja ravi pakkumisel on liikmesriikides päevakorda kerkinud kvaliteediprobleemid. Näiteks on kvaliteedistandardid või kliinilised põhisuunad kavandatud ja täiustatud tõendusmaterjalipõhiseid meditsiini või tervisetehnoloogia hinnanguid kasutades.

Kuid patsiendi ohutus – kvaliteedi ülioluline element – on vaid mõnedes riikides põhipriiteediks, kus rakendatakse selle jaoks ka sobivaid struktuure ja süsteeme. Mõnes liikmesriigis võib kvaliteedi ja ohutusstrateegiate täiustamises ning patsiendikeskse lähenemise pakkumises näha suuri erinevusi; mõnes riigis esinevad need probleemid vaid alguses protsessis. Need erinevused võivad tuleneda tervishoiule eraldatud piiratud ressurssidest ja pikaajaliste eeliste ebapiisavast teadlikkusest, mida hea kvaliteediga abi tuua võib.

Jätkusuutlikkus ja koordineerimine

Nagu eespool mainitud, on tervishoiuspetsialistide vähesus püsiv ja elanikkonna vananemine soodustab seda tõenäoliselt veelgi. See tõstatab küsimuse süsteemi jätkusuutlikkusest. Liikmesriigid peaksid võtma kasutusele meetmed tervishoiutöötajate värbamiseks, koolitamiseks ja säilitamiseks kõikidel tasemetel.

Riigid on teinud edusamme ka ühtseks lähenemiseks krooniliste haiguste käsitlemisele, kuid koordineerimise parandamiseks valitsuse, meditsiinilise abi tüüpide, tervis- ja sotsiaalhoiu, avaliku ja erasektori sätete ning avaliku ja kolmanda sektori tasemete vahel on vaja veel palju ära teha. See kõik on eriti vajalik pikaajalise hoolduse tagamiseks.

Pikaajaline hooldus

Kõrgem keskmine eluiga ja sotsiaal-majanduslikud muutused suurendavad vajadust pikaajalise hoolduse järele. Liikmesriigid püüavad seega leida jätkusuutlikku rahastamismudelit, milles erasektori rahastamisallikate osakaal oleks suhteliselt suur. Nendeks allikateks võivad olla erasektori tervisekindlustus või erasektori majapidamismaksud.

Hooldust vajavad inimesed eelistavad hooldusasutustele kodust või omavalitsuste kaudu korraldatavat hooldust, kuid paljudes riikides kulub just hooldusasutusele üle poole avalikest kuludest. Sarnaselt tervishoiule on pikaajalise hoolduse puhul (riiklik hooldus) vaja arvestada eeldatava tööjõu vähenemisega ja kavandada viise perede või eraviisiliste abistajate toetamiseks.

KOKKUVÕTE

Liikmesriikide põhisõnumid uutest riiklikest aruannetest ELi ühiste sotsiaalsete eesmärkide soodustamiseks:

- EL võib majanduskriisi mõjude pehmendamisel ja majanduse elavdamisel tugineda solidaarsusel põhinevale sotsiaalpoliitikale ja struktuurireformide edule. Majanduskasvu ja tööhõive edendamiseks on eluliselt tähtis sotsiaalpoliitika ja struktuurireformide positiivse koostoime edasine tugevdamine andmaks sotsiaalkaitsesüsteemidele automaatsete stabiliseerijate rolli. Tööhõivet ja sotsiaalset sidusust negatiivselt mõjutajatega toimetulekuks peab rakendama pikaajalisi reforme. Need peaksid olema tasakaalus töökaotuse ennetamisele ja leibkonna sissetulekute säilitamisele suunatud lühiajaliste meetmetega. Hiljutised sotsiaalkindlustuse struktuurireformid on andnud tulemusi, pakkudes suuremale arvule inimestele tööd, tugevdades töötoetusi ja tööturgude paindlikkust, pikendades tööiga ning täiustades majandustõusu. Vaja on ELi tugevat koordineeritud reaktsiooni, millele Euroopa majanduse elavdamise kava lisab väärtuslikke suuniseid.
- Euroopa Sotsiaalfondi tuleks kriisi sotsiaalse mõju leevendamiseks paindlikul ja õigeaegsel moel samuti maksimaalselt ära kasutada, toetades töötute kiiret naasmist tööturule ning koondades tähelepanu kõige haavatavamatele. ELi struktuurifondide juurutamise lihtsustamine ja sotsiaalpoliitikate koordineerituse suurendamine on samuti abiks. Komisjon hakkab sotsiaaltrendide jälgimiseks välja andma regulaarseid teadaandeid. Liikmesriikide aruanded peaksid sotsiaalkaitsekomitees kergendama teabe ja poliitilise kogemuse vahetamist.
- Täiustama peab terviklikke aktiivse kaasatuse strateegiaid, mis ühendavad ja tasakaalustavad laiahaardelistele tööturgudele suunatud meetmeid, annavad juurdepääsu kvaliteetsetele teenustele ja piisavale miinimumsissetulekule. Liikmesriikide jõupingutustele laste vaesuse ja sotsiaalse tõrjutuse vastu suunatud laiaulatuslike strateegiate juurutamisel tuleb anda lisatõuge, sealhulgas kättesaadav ja taskukohane lastehooldus. Tõrjutuse ühe tõsisema vormi – kodutuse ning romide ebasoodsate olude ja nende sotsiaalse tõrjutuse – vastu võitlemiseks ning immigrantide sotsiaalseks kaasamiseks on vaja tagada püsivad töökohad. Vajalik on säilitada valvsus, kuna tekkida võivad uued riskigrupid, näiteks noored töötajad ja tööturule sisenejad ning ka uued riskid.

- Pensionisüsteemide piisavus ja jätkusuutlikkus sõltuvad jõupingutustest Lissaboni eesmärgini jõudmisel, mille kohaselt tuleb majandussurutisele vaatamata saavutada eakate inimeste tööhõive 50% ulatuses. Eriti oluline on naiste ja madalalpalgaliste pensionide tagamine täies ulatuses ning nende pensionide piisavuse jälgimine. Pikaajalised strateegiad ja regulatiivne raamistik on piiranud kriisi mõju erasektori pensionisissetulekutele nende inimeste puhul, kes on just pensionile jäämas, kuid mõnede inimeste jaoks on tulemused allpool nende ootusi. Kogumisskeemid tuleb üle vaadata, et need toimiksid investeerimise ja väljamaksefaaside riskide korral ning suurendaksid kindlustatust vanadusega edukalt toimetulemisel.
- Liikmesriigid püüavad tervishoiule eraldatud raha väärtust kasvatada ja ebavõrdsust tervishoius vähendada, suurendades tähelepanu esmatasandi arstiabile, ennetusele, tervetele eluviisidele, ressursside paremale koordineerimisele ja ratsionaalsemale kasutamisele. Neid strateegiaid peab innukamalt järgima, eriti seal, kus tervishoiusüsteemid on alarahastatud. Käsitlenu peab ka tervishoietöötajate vähesust ning rakendama värbamist, koolitust, ümber- ja väljaõpet kõikidel tasemetel.
- Liikmesriigid püüdlevad ka pikaajaliste hooldussüsteemide rajamisele ja tugevdamisele, et luua kindel rahastamisalus, täiustada hoolduse koordineerimist, kindlustada piisavad inimressursid ja toetada eraviisilisi abistajaid.
- Praegune sotsiaalne avatud koordineerimise meetodi tsükkel kestab 2010. aastani – Lissaboni strateegia sihtaastani. Sotsiaalkaitse ja sotsiaalse kaasatuse kokkulepitud eesmärkide saavutamiseks peab tõsiselt pühendumisele ning vaesusega võitlemisele ja sotsiaalse tõrjutuse Euroopa aasta 2010 toetab seda. Kuna riiklike kvantitatiivsete sihtmärkide seadmine ja nende määratlemine jääb liikmesriikide peamiseks kohustuseks, saab sotsiaalset avatud koordineerimise meetodit veelgi parandada tõendusmaterjalipõhiste riiklike eesmärkide seadmisega. Sidusrühmade kaasamisega peab suuremat tähelepanu pöörama osalemise kvaliteedile ja järjepidevusele ning sotsiaalkaalutluste süvaliendamisele, näiteks ühtsetes mõjuhindangutes sotsiaal-mõjude olulisuse arvestamisega.

LISATEAVE

2009. aasta sotsiaalkaitse ja sotsiaalse kaasatuse ühisaruanne	
Riiklikud strateegia aruanded	http://ec.europa.eu/employment_social/spsi/strategy_reports_en.htm
Sotsiaalne kaasatus ELis	http://ec.europa.eu/social/main.jsp?catId=437&langId=et
Sotsiaalkaitse ELis	http://ec.europa.eu/social/main.jsp?catId=443&langId=et
Euroopa aasta 2010 – vaesuse ja sotsiaalse tõrjutuse vastu võitlemine	http://ec.europa.eu/social/main.jsp?langId=et&catId=637
Euroopa Sotsiaalfond	http://ec.europa.eu/social/main.jsp?catId=325&langId=et
Euroopa majanduse elavdamise kava	http://ec.europa.eu/economy_finance/thematic_articles/article13502_en.htm

Euroopa Komisjon

2009. AASTA SOTSIAALKAITSE JA SOTSIAALSE KAASATUSE ÜHISARUANDE KOKKUVÖTE
Sotsiaalne kaasatus, pensionid, tervishoid ja pikaajaline hooldus

Luxembourg: Euroopa Liidu Väljaannete Talitus

2009 – 24 lk – 14,8 × 21 cm

ISBN 978-92-79-13134-9

doi:10.2767/36962

Käesolevas brošüüris on esitatud 2009. aasta sotsiaalkaitse ja sotsiaalse kaasatuse ühisaruande kokkuvõte. Toodud teave põhineb riiklikes strateegiaaruannetes välja toodud sotsiaalkaitse ja sotsiaalse kaasatuse olulisematel prioriteetidel ning brošüür annab ülevaate valdkonna peamistest suundadest nii Euroopa Liidu kui ka liikmesriikide tasemel. Käesolev väljaanne on saadaval trükisena kõigis ELi ametlikes keeltes.

Euroopa Liidu väljaannete tellimine

Tasulised väljaanded:

- EU Bookshopi kaudu (<http://bookshop.europa.eu>);
- raamatukauplustes, esitades pealkirja, väljaandja ja/või ISBNi numbril;
- võtke otse ühendust meie müügiesindajatega;

kontaktandmed leiate veebilehelt <http://bookshop.europa.eu> või saatke faks numbrile +352 2929-42758.

Tasuta väljaanded:

- EU Bookshopi kaudu (<http://bookshop.europa.eu>);
- Euroopa Komisjoni esindustes ja delegatsioonides;

kontaktandmed leiate veebilehelt <http://ec.europa.eu> või saatke faks numbrile +352 2929-42758.

Kas olete huvitatud tööhõive, sotsiaalküsimuste ja võrdsete võimaluste peadirektoraadi väljaannetest?

Kui olete, siis saate neid alla laadida või end tasuta tellijaks registreerida aadressil
[**http://ec.europa.eu/social/publications**](http://ec.europa.eu/social/publications)

Samuti võite end registreerida tellijaks Euroopa Komisjoni tasuta väljaandele Sotsiaalse Euroopa E-uudiskiri aadressil
[**http://ec.europa.eu/social/e-newsletter**](http://ec.europa.eu/social/e-newsletter)

[**http://ec.europa.eu/social**](http://ec.europa.eu/social)

