



FÆLLES RAPPORT OM SOCIAL BESKYTTELSE OG SOCIAL INKLUSION 2009 — OVERSIGT

Social inklusion, pensioner,
sundhedspleje og langtidspleje



Europa-Kommissionen

Denne publikation støttes under fællesskabsprogrammet for beskæftigelse og social solidaritet (2007-2013) (Progress). Dette program administreres af Europa-Kommissionens Generaldirektorat for Beskæftigelse, Sociale Anliggender, Arbejdsmarkedsforhold og Ligestilling. Programmet blev iværksat for at yde økonomisk støtte til gennemførelsen af EU's mål på områderne beskæftigelse, sociale anliggender og arbejdsmarkedsforhold, således som disse mål er opstillet i den social- og arbejdsmarkedspolitiske dagsorden, og derved bidrage til virkeliggørelse af målene under Lissabonstrategien inden for disse områder.

Syvårsprogrammet er henvendt til alle aktører i de 27 EU-medlemsstater, EFTA/EØS-landene og kandidat- og prækandidatlandene, der kan bidrage til at udforme hensigtsmæssige og effektive politikker og lovgivningsinitiativer på beskæftigelses- og social- og arbejdsmarkedsområdet.

Formålet med Progressprogrammet er at styrke EU's bidrag til støtte for medlemsstaternes indsats for at skabe flere og bedre arbejdspladser og opbygge et samfund med større samhørighed. Progressprogrammet vil få stor betydning for:

- frembringelse af analyser og politikrådgivning inden for Progressprogrammets politikområder
- overvågning og rapportering om gennemførelsen af EU's lovgivning og politikker inden for Progressprogrammets politikområder
- fremme af overførsel af politikker, læring og støtte mellem medlemsstaterne vedrørende EU's mål og prioriteter
- videreformidling af aktørernes og samfundets synspunkter.

Yderligere oplysninger:
<http://ec.europa.eu/progress>

FÆLLES RAPPORT OM SOCIAL BESKYTTELSE OG SOCIAL INKLUSION 2009

OVERSIGT

Social inklusion, pensioner,
sundhedspleje og langtidspleje

Europa-Kommissionen

Generaldirektoratet for Beskæftigelse, Sociale Anliggender, Arbejdsmarkedsforhold og Ligestilling
Kontor E2 og E4

Manuskript afsluttet i juni 2009

Hverken Europa-Kommissionen eller nogen anden person, der handler på Kommissionens vegne, kan holdes ansvarlig for eventuel anvendelse af oplysninger i denne publikation.

© fotos: Getty Images

Enhver anvendelse eller gengivelse af fotografier, der ikke er omfattet af De Europæiske Fællesskabers ophavsret, kræver ansøgning herom hos ophavsretsindehaveren/-indehaverne.

Europe *Direct* er en service, der har til formål
at hjælpe med at besvare Deres spørgsmål
om Den Europæiske Union

Frikaldsnummer (*):
00 800 6 7 8 9 10 11

(* Nogle mobiloperatører tillader ikke opkald
til 00 800-numre eller tager betaling for sådanne opkald.

Yderligere oplysninger om EU fås på internet via Europaserveren (<http://europa.eu>)

Bibliografiske data samt referat findes bagest i denne publikation

Luxembourg: Den Europæiske Unions Publikationskontor, 2009

ISBN 978-92-79-13132-5
doi:10.2767/36309

© De Europæiske Fællesskaber, 2009
Eftertryk tilladt med kildeangivelse

Printed in Belgium

TRYKT PÅ IKKE-KLORBLEGET PAPIR

INDHOLD

INTRODUKTION	5
DEN SOCIALE VIRKNING AF DEN ØKONOMISKE KRISE.	8
Flere borgere anmoder om ydelser	8
Socialpolitikens bidrag	9
Styrkelse af solidariteten	9
Den Europæiske Socialfonds rolle	9
BEKÆMPELSE AF FATTIGDOM OG SOCIAL UDSØDELSE	10
Hjælpe børn ud af fattigdom	11
Fremme af den sociale inklusion af romaer	11
Aktiv inklusion	12
Migranter	12
Handicappede	13
Hjemløshed	13
Uddannelsesmæssige handicap	14
Finansiell udstødelse	14
TILSTRÆKKELIGE OG HOLDBARE PENSIONER	15
Definition af »tilstrækkelig« og »holdbar«	15
Flere i arbejde og i længere tid	16
Sikring af pensionens tilstrækkelighed	17
Finansierede pensionsordninger	17
Krisens virkning på finansieret pensionsindkomst	18
Mindste indkomstforsørgelse	18
ALMEN TILGÆNGELIG SUNDHEDSPLEJE OG LANGTIDSPLEJE	19
Forbedring af sundhedsplejesystemer	19
Adgang til sundhedspleje for alle	20
Sundhedsplejens kvalitet	21
Bæredygtighed og koordinering	21
Langtidspleje	21
KONKLUSIONER	22

INTRODUKTION

Denne folder indeholder en præsentation af de vigtigste resultater i den fælles rapport fra 2009 om social beskyttelse og social inklusion og en gennemgang af de vigtigste tendenser i Den Europæiske Union (EU) som helhed og på nationalt plan inden for disse områder.

Den fælles rapport fra 2009 er baseret på medlemsstaternes nationale strategiske rapporter (NSR'er), som er dokumenter, hvori medlemsstaterne præsenterer deres strategier for, hvordan de vil fremme EU's fælles sociale målsætninger. NSR'erne blev præsenteret for Europa-Kommissionen i efteråret 2008 og dækker perioden 2009-2011. De fokuserer på de tre hovedområder social inklusion og pensioner samt sundhedspleje/langtidspleje. Målet er, at rapportens hovedbudskaber skal være drivkraft for den politiske indsats på områderne social beskyttelse og social inklusion i løbet af de kommende år.

Handling på EU-niveau

EU arbejder for at fremme social inklusion og social beskyttelse via den sociale beskyttelses- og inklusionsproces. I den forbindelse skal EU koordinere og tilskynde medlemsstaternes bestræbelser på at bekæmpe social udstødelse og fattigdom og på at reformere deres sociale beskyttelsessystemer på basis af fælles erfaringer. Handling på EU-plan er baseret på fælles overordnede EU-målsætninger, som medlemsstaterne gennemfører ved hjælp af nationale handlingsplaner. Samtidig er EU-finansiering gjort tilgængelig for aktiviteter, der støtter disse bestræbelser.

EU's system af fælles målsætninger og indikatorer, vurdering og rapportering for social beskyttelse og inklusion — den åbne koordinationsmetode — fungerer parallelt med EU's strategi for vækst og beskæftigelse. Den fælles rapport om social beskyttelse og social inklusion er en nøglefunktion i den åbne koordinationsmetode (se boksen).

Den åbne koordinationsmetode

EU's tilgang til socialpolitik er baseret på den åbne koordinationsmetode, som er en mekanisme til at koordinere medlemsstaternes økonomi-, beskæftigelses- og socialpolitikker. Målet er en udvikling mod fælles europæiske mål, hvor de individuelle lande samtidig selv kan vælge at definere politikkerne for, hvordan målene bedst nås. Under den åbne koordinationsmetode opretter medlemsstaterne selv nationale handlingsplaner, hvori de fastlægger prioriteter og planlagte handlinger, mens Europa-Kommissionen støtter og overvåger fremdriften.

Den økonomiske situation

Medlemsstaternes NSR'er blev præsenteret i slutningen af september 2008 og lå således klar, før den realøkonomiske finansielle krise satte ind. Selv om der ikke er taget højde for denne udvikling i NSR'erne, har medlemsstaterne og Kommissionen indgået en aftale om, at rapporterne stadig er relevante, og at de handlinger, der var påtænkt som en hjælp til at nå de fælles sociale målsætninger, blot er blevet desto vigtigere. Det er navnlig vigtigt, at socialpolitikkerne på en og samme tid støtter målet om at afhjælpe negative sociale virkninger for de mest sårbare og mindsker effekterne af krisen på økonomien som helhed.

Social inklusion

Omkring 16 % af EU's befolkning, eller 79 millioner mennesker, risikerer at komme til at leve i fattigdom på grund af utilstrækkelig indkomst, og for børn og ældre er tallet endnu højere. Der er mange årsager til fattigdom, herunder bl.a. dårlige boligforhold, utilstrækkelige kvalifikationer, manglende adgang til sundhedspleje og andre livsvigtige tjenesteydelser samt manglende mulighed for at få adgang til arbejdsmarkedet. Alle disse faktorer kan, især når de kombineres, hindre borgere i at deltage fuldt ud i samfundslivet.

Social inklusion drejer sig om at sikre, at alle, herunder sårbare grupper, fuldt ud kan tage del i arbejdslivet og samfundet, og at de har lige muligheder herfor. Fremme af social inklusion er også afgørende for at nå EU's mål om vedvarende økonomisk vækst, flere og bedre job og større social samhørighed.

Da 2010 er det europæiske år for bekæmpelse af fattigdom og social udstødelse, skal EU til den tid gentage sin forpligtelse om at foretage en afgørende indsats for at udrydde fattigdom og social udstødelse.

Social beskyttelse

De sociale beskyttelsessystemer er højtudviklede i EU. De beskytter borgerne mod den risiko for utilstrækkelige indtægter, der knytter sig til arbejdsløshed, sygdom og invaliditet, forældreansvar, alderdom og utilstrækkelig indtægt som følge af tabet af en ægtefælle eller forælder. De garanterer også adgang til tjenesteydelser, der er grundlæggende for at kunne leve et værdigt liv.

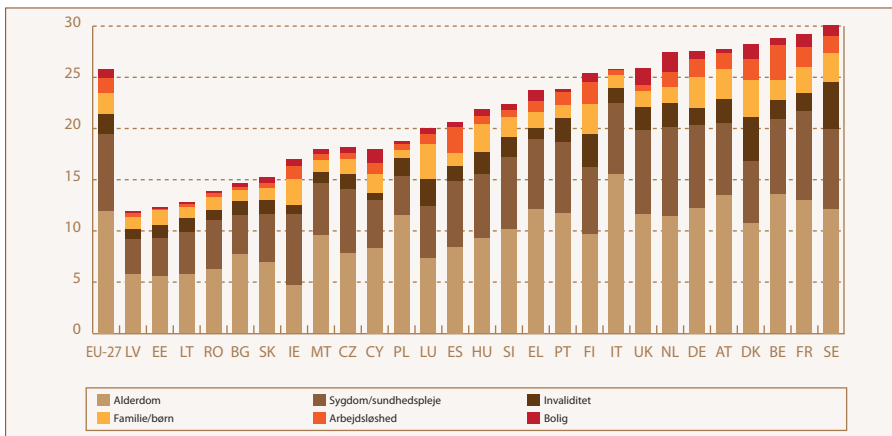
Men der findes stadig uligheder, og i en verden i hurtig forandring står de sociale beskyttelsessystemer over for nye udfordringer. De vigtigste trusler kommer først og fremmest fra den aldrende befolkning, hvor andelen af borgere på 65 år og derover anslås at ville stige med 77 % frem til 2050. Medlemsstaterne er derfor i gang med at gennemføre reformer af deres pensions-, sundhedspleje- og langtidsplejesystemer for at sikre en generel og vedvarende adgang hertil.

EU støtter moderniseringen af de sociale beskyttelsessystemer med henblik på at sikre social retfærdighed for alle og fremme en aktiv deltagelse af alle i samfundet.

Formålet med udgifter til social beskyttelse

Social beskyttelse har til formål at beskytte mod fattigdom, men bidrager også til at sikre mennesker mod betydelige sociale risici. En nærmere undersøgelse af udgifterne til social beskyttelse viser, at alderspensioner og ydelser til sygdom og sundhedspleje udgør den væsentligste del af udgifterne i alle EU-medlemsstater (se figur). Ved en vurdering af, hvilken forebyggende effekt social beskyttelse har, er det derfor nødvendigt at se nærmere på pensionssystemernes elasticitet og borgernes adgang til sundhedspleje.

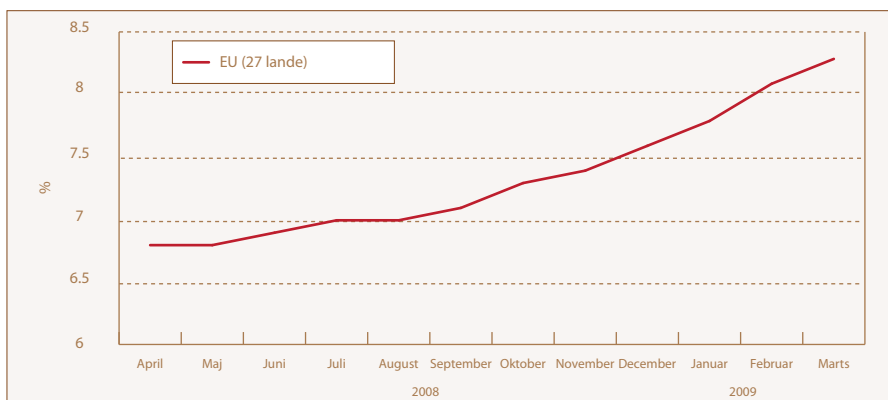
Ydelser til social beskyttelse (% af BNP, 2006)



DEN SOCIALE VIRKNING AF DEN ØKONOMISKE KRISE

De seneste arbejdsløshedsstatistikker viser klart, hvilken indflydelse den finansielle afmatning har på arbejdsmarkedene. EU's arbejdsløshedsprocent lå f.eks. på 8,3 % i marts 2009 i forhold til 6,7 % i marts 2008. Visse lande, f.eks. Estland, Irland, Letland, Litauen og Spanien, har været særligt hårdt ramt.

Arbejdsløshedsprocent (%)



Bemærk! I figuren vises antal arbejdsløse som en procentdel af arbejdsstyrken (det samlede antal beskæftigede og ubeskæftigede).

Kilde: Eurostat.

Flere borgere anmoder om ydelser

I de seneste måneder er arbejdsløsheden steget betydeligt i EU, både samlet set og i de fleste medlemsstater, især inden for grupperne unge, arbejdstagere med tidsbegrænset ansættelseskontrakt og indvandrere. Oplysninger, der er indsamlet af Udvalget for Social Beskyttelse, peger på, at de fleste medlemsstater forventer, at de sociale bistandsordninger vil blive sat under pres, da visse personer, som i øjeblikket er dækket af arbejdsløshedsforsikring, kan gå hen og miste deres ydelser, før de finder et nyt job. Desuden er procentdelen af ældre arbejdstagere, der ansøger om efterløn eller invalidepension, allerede begyndt at stige i en række lande.

I visse lande er antallet af husstande, der misligholder deres kreditforeningslån eller risikerer overtagelse, hurtigt stigende. Der ses også en stigende hyppighed af insolvens og problemer med adgang til kredit for privatpersoner. Finansierede pensionsordnin-

ger står over for et kraftigt fald i værdien af de investeringer, der ligger til grund for pensionsforpligtelserne.

Socialpolitikken bidrag

Sociale beskyttelsessystemer fungerer som »automatiske stabilisatorer«, idet de bidrager til at beskytte borgerne, især de mest sårbare, mod effekterne af den økonomiske nedgang. Ud fra de aktuelle udsigter forventes udgifterne til social beskyttelse at vokse, men ikke alle medlemsstater har samme kapacitet til at imødegå dette stigende behov.

De, der vil blive hårdest ramt af krisen, vil højst sandsynligt være sårbare husstande med en dårlig stilling på arbejdsmarkedet og i samfundet. Deraf behovet for sociale sikkerhedsnet, der er finmaskede nok til at forhindre, at visse borgere falder igennem, og effektive nok til at sende dem tilbage i aktiv deltagelse i det sociale liv og på arbejdsmarkedet.

Styrkelse af solidariteten

En måde, hvorpå effekterne af den økonomiske krise kan afbødes, og som kan bidrage til at vende udviklingen, er at bygge på de værdier, som underbygger EU's socialpolitikker og udviklingen i systemreformerne. De seneste strukturreformer inden for social sikkerhed har givet resultater, bragt flere personer i arbejde, været med til at sikre, at det betaler sig at arbejde og styrket arbejdsmarkedernes elasticitet ved at forlænge den erhvervsaktive periode og støtte økonomisk vækst. Det er afgørende yderligere at styrke det positive gensidige samspil med indsatsen for vækst og beskæftigelse, navnlig ved at fokusere mere på effektiv politisk integration og harmonisering af de sociale hensyn på andre politiske områder.

For at tackle den negative indvirkning på beskæftigelsen og den sociale samhørighed skal reformer på lang sigt fastholdes, men suppleres med foranstaltninger på kort sigt med det formål at forebygge tab af arbejdspladser og sikre husstandsindkomster. Det er nødvendigt med en stærk, koordineret indsats i hele EU. Den europæiske økonomiske genopretningsplan, som er EU's strategi til genoprettelse efter den aktuelle økonomiske krise, indeholder vigtige oplysninger herom.

Den Europæiske Socialfonds rolle

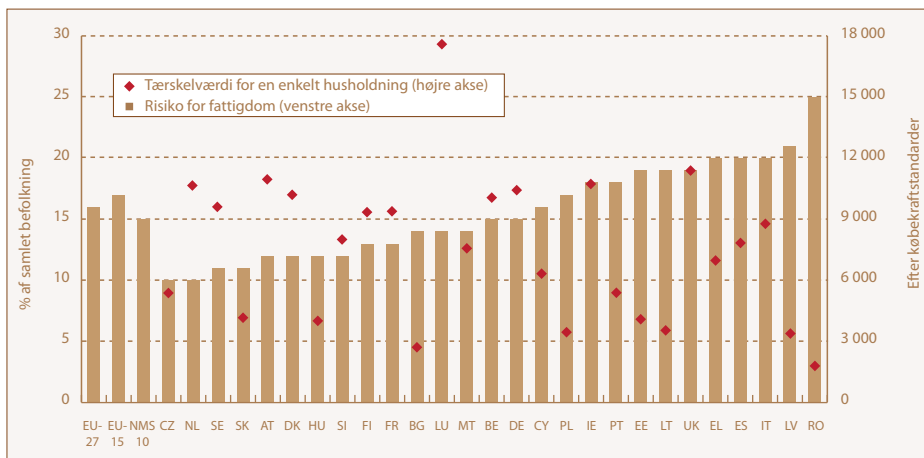
Desuden bør det fulde potentiale af Den Europæiske Socialfond udnyttes på en fleksibel og rettidig måde for at afdæmpe krisens sociale virkninger ved at støtte en hurtig genindsættelse af arbejdsløse på arbejdsmarkedet med fokus på de mest sårbare. Der gøres en indsats for at forenkle gennemførelsen af EU's strukturfonde og for at udvide koordineringen med socialpolitikkerne.

BEKÆMPELSE AF FATTIGDOM OG SOCIAL UDSØDELSE

Som vist i boksen DEN SOCIALE SITUATION I TAL lever en ikke ubetydelig del af EU's befolkning under fattigdomsgrænsen ⁽¹⁾. Dette tal går fra 10 % i Tjekkiet og Nederlandene til 21 % i Letland. Desuden har børn og ældre en endnu større risiko for at leve i fattigdom — på 19 %. Det er vigtigt at være på vagt, da der både kan opstå nye risikogrupper — f.eks. unge arbejdstagere og nye arbejdstagere på arbejdsmarkedet — og nye risici.

DEN SOCIALE SITUATION I TAL: 16 % af europæerne, eller 79 millioner personer, risikerede fattigdom i 2007.

Risiko for fattigdom i EU (% , 2007)



Kilde: EU-SILC (2007); indkomstår 2006; undtagen for Det Forenede Kongerige (indkomstår 2006) og for Irland (forskudt referenceperiode for indkomst 2005-2006); Rumænien: national undersøgelse af husstandsbudget 2006. Data mangler for Bulgarien.

NMS = Nye medlemsstater

⁽¹⁾ Dette er defineret som 60 % af den nationale median for ækvivaleret disponibel indkomst efter sociale overførsler.

Hjælpe børn ud af fattigdom

Andelen af børn i EU, der er i risiko for fattigdom, er ikke faldet siden 2000. Afhjælpning af børnefattigdom og en indsats for at bryde den sociale arv mellem generationer har været et væsentligt fokusområde siden starten på den sociale inklusionsproces. Problemet er i stigende grad blevet udpeget som en nøgleprioritet for medlemsstaterne.

I marts 2006 bad Det Europæiske Råd de 27 EU-medlemsstater om at tage afgørende skridt for at udrydde fattigdom blandt børn. Mange har taget denne opfordring til sig. De fleste lande, der gjorde problemet til en prioritet, planlægger faktisk nu at forstærke deres strategier og følge en mere flerdimensional og integreret tilgang.

Medlemsstaternes indsats for at gennemføre omfattende strategier mod fattigdom og social udstødelse af børn, herunder tilgængelig og overkommelig kvalitetsbørnepasning, skal stimuleres.

22 lande har opstillet mål med hensyn til børnefattigdom, heraf har 16 anvendt EU-godkendte indikatorer. Nogle få har også opstillet delmål for deres særlige udfordringer (husholdninger uden job, mest udsatte familier, fattigdomsintensitet og børnepasning).

Desuden er der generelt større fokus på børn og familier i den overordnede udformning af politik for social inklusion, især når sammenhængen er aktiv inklusionspolitik. Mange har integreret børnefattigdom på områder som f.eks. mindsteindkomst og mindsteløn, forening af arbejds- og familieliv og familievenlige tjenester.

Fremme af den sociale inklusion af romaer

Romaer er udsat for forskelligartede ulemper og er blandt de mest sårbare over for social udstødelse og fattigdom. Derfor har medlemsstater med en betydelig minoritet af romaer været mere opmærksomme på dette problem, og de har generelt en bedre forståelse af de problemer, som knytter sig til denne befolkningsgruppe.

Den indsats, der skal gøres, omfatter navnlig desegregering, adgang til beskæftigelse, tackling af uddannelsesmæssigt dårligt stillede og øget adgang til basisfaciliteter som f.eks. boliger og sundhedspleje. I de fleste lande mangler der imidlertid stadig en omfattende politisk ramme samt flere oplysninger og et mere omfattende og pålideligt videngrundlag.

Aktiv inklusion

Bekæmpelse af social udstødelse betyder hjælp til inklusion af sårbare grupper og tackling af forskelsbehandling på alle livets områder, herunder på jobmarkedet. Strategier for »aktiv inklusion« spiller en vigtig rolle med hensyn til at sikre, at socialpolitikkerne mobiliserer de personer, der er i stand til at arbejde, og samtidig sikrer en rimelig levestandard for dem, som er og fortsat vil være udelukket fra arbejdsmarkedet.

Aktiv inklusion, der på én gang fremmer rummelige arbejdsmarkeder og sikrer en tilstrækkelig indkomst og adgang til tjenesteydelser af høj kvalitet, er en prioritet for de fleste medlemsstater. I de fleste tilfælde tackles rummelige arbejdsmarkeder, adgang til tjenester af god kvalitet og passende indkomster særskilt, hvorimod de fleste dårligt stillede er udsat for mange ulemper, og integrerede løsninger er derfor afgørende.

En række lande har taget skridt til at sikre, at mindsteindkomsters købekraft fastholdes. Det er fortsat væsentligt at etablere bedre forbindelser mellem arbejdsløshedsunderstøttelse og støtte på arbejdspladsen for at skabe de rette incitament og samtidig sikre passende indkomststøtte og forebygge fattigdom blandt beskæftigede. Der er behov for samordnede sociale og beskæftigelsesmæssige tjenester for at tackle hindringer for fuld og varig deltagelse i samfundsliv og arbejdsmarked.

Migranter

En anden gruppe, der ofte er stillet over for sociale handicap, er indvandrere. Der er stadig en betydelig kløft mellem denne gruppe og størstedelen af befolkningen med hensyn til fattigdom, indkomst, helbred, beskæftigelse, arbejdsløshed, uddannelse og skolefrafald.

En række medlemsstater har det som et prioriteret mål at forbedre inklusionen af indvandrere. De anvender i stigende grad en holistisk tilgang, hvor de fokuserer mere på at få både migranter og værtssamfundet involveret i processen, og flere arbejder på at skabe synergier mellem inklusionspolitikker og foranstaltninger mod diskrimination. Men der er stadig behov for en større indsats.

Handicappede

Med anslået 50 millioner europæiske borgere eller mere, som har en eller anden form for handicap ^(?), tages der stadig hånd om inklusionen af disse borgere. Økonomisk inaktivitet og utilstrækkelig indkomststøtte ses almindeligvis som de primære grunde til handicappe- des fattigdom, men dokumentationen herfor er sparsom. En række medlemsstater fokuserer på at integrere handicappede på arbejdsmarkedet og fjerne barriererne for uddannelse og livslang læring.

Imidlertid prioriterer kun få at fjerne de strukturelle hindringer for fuld deltagelse i samfun- det. Der er stadig behov for at fokusere mere på handicappede i udformningen af politikker på tværs af forskellige områder (inddragelse af handicapaspektet).

Hjemløshed

Hjemløshed er en af de mest alvorlige former for social udstødelse, og i det aktuelle øko- nomiske klima er adgang til overkommelige boliger og forhindring af udsættelse desto mere vigtigt i bekæmpelsen af fattigdom og social udstødelse.

Visse lande har gennemført omfattende, flerstrengede strategier, som har til formål at tackle forskellige former for hjemløshed særskilt, hvorimod andre fokuserer på foranstaltninger, der indgår i en bredere politisk sammenhæng, f.eks. vedrørende boliger, beskæftigelse og sundhed. Der er stor interesse for socialt boligbyggeri, hvor man kan kombinere målet om at bo for sig selv med skræddersyet social støtte.

En række lande har opstillet mål om at nedbringe hjemløshed eller udbygge støttefor- staltninger. Manglende pålidelige oplysninger hæmmer dog stadig bestræbelserne på at fastlægge og overvåge effektive politikker. Det er afgørende at fremme finansiel integration for at forebygge hjemløshed, navnlig i den nuværende situation; der må sikres støtte og rådgivning til folk, som står over for udsættelse eller overtagelse.

^(?) Ad hoc-modul i arbejdsstyrkeundersøgelse om handicap fra 2002 kombineret med Eurostats befolkningsprognose for 2008.

Uddannelsesmæssige handicap

Vigtigheden af uddannelse anerkendes af de fleste lande, men ikke alle har integreret problemet i en omfattende langsigtet strategi for at forhindre og tackle social udstødelse. Førskoleundervisning betragtes som afgørende både som et nøgleelement til at udjævne samfundsøkonomiske ulemper og som et middel til at fremme foreningen af arbejde/familieliv. Landene fokuserer i deres bestræbelser også på at sikre en høj kvalitetsstandard i alle skoler, bekæmpe skolefrafald, give øget adgang til uddannelse for særlige grupper og indføre foranstaltninger til at validere tidligere uddannelse.

Finansiell udstødelse

I enhver strategi mod fattigdom er det af afgørende betydning at tackle finansiell udstødelse; krisen gør dette spørgsmål så meget desto mere aktuelt. På den ene side står personer, der er genstand for fattigdom og/eller udstødelse, over for særlige vanskeligheder i forbindelse med finansielle tjenesteydelser, hvilket har negative konsekvenser for deres personlige økonomi og mulighed for at finde et job. Har folk ikke mulighed for at opnå finansiering på det almene marked, kan de forledes til at vende sig mod dyrere og mere risikobetonede alternative finansielle produkter. På den anden side kan uhensigtsmæssig markedsføring og ulige adgang til oplysninger om finansielle tjenesteydelser føre til, at den almene befolkning gældsætter sig i overdreven grad.

Visse medlemsstater har omfattende politikker, der ofte omfatter gældsrådgivning, mens en enkelt tackler overdreven gældsætning som en prioritet. I visse lande gives mikrokreditter — mindre lån til fattige til fremme af iværksættervirksomhed — til folk, som ikke kan få adgang til det almindelige kreditmarked.

DEN SOCIALE SITUATION I TAL: På trods af den overordnede fremgang på arbejdsmarkedet lever 7 % af de beskæftigede under fattigdomsgrænsen (fattigdom for personer i arbejde).

TILSTRÆKKELIGE OG HOLDBARE PENSIONER

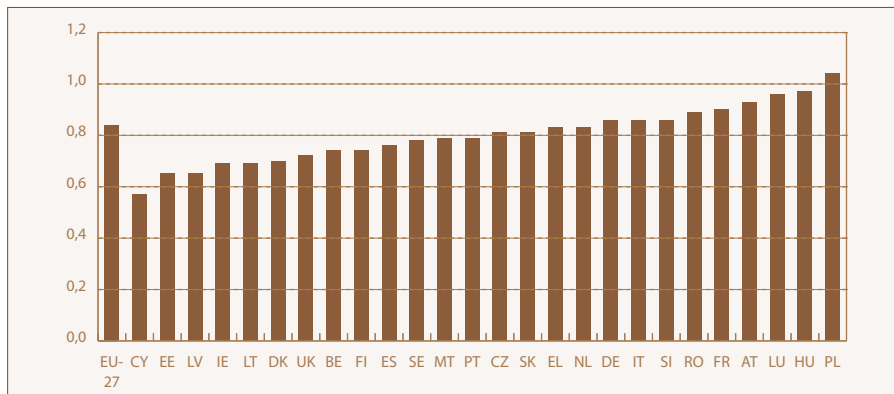
Befolkningens aldring kan have en negativ indvirkning på pensionssystemer. Ifølge prognoserne vil ældrebyrden (forholdet i befolkningen mellem personer på 65+ og personer på 15-64) mere end fordobles fra 25 % til 53 % mellem 2004 og 2050 ⁽³⁾. Selv om alderdom ikke længere er ensbetydende med økonomiske vanskeligheder, er der stadig risiko for fattigdom blandt pensionsmodtagere.

I de sidste ti år har medlemsstaterne ændret deres pensionssystemer, så de er bedre i stand til at levere tilstrækkelige og bæredygtige pensioner. Der er sket større fremskridt i retning af at levere tilstrækkelige pensioner, uden at det går ud over finansiel bæredygtighed og incitamenter til at arbejde. De nye økonomiske udsigter vil gøre den fornødne balancegang til en endnu større udfordring.

Definition af »tilstrækkelig« og »holdbar«

Målet med pensionsordninger er at sikre en rimelig levestandard for pensionister for at forhindre fattigdom og social udstødelse i alderdommen. En tilstrækkelig pension giver de ældre mulighed for at få del i deres lands økonomiske velstand og for at deltage i det offentlige, sociale og kulturelle liv. Tilstrækkelige fremtidige pensioner kræver dog — som følge af den hastigt stigende andel af ældre i befolkningen — at pensionssystemerne er holdbart finansieret. Tilstrækkelighed og holdbarhed er således uløseligt forbundne faktorer, når vi taler om pensioner.

Ældres relative indkomst: median for indkomst hos personer i alderen 65+ i forhold til indkomst hos personer i alderen 0-64, 2007.



Kilde: Eurostat.

⁽³⁾ Eurostat.

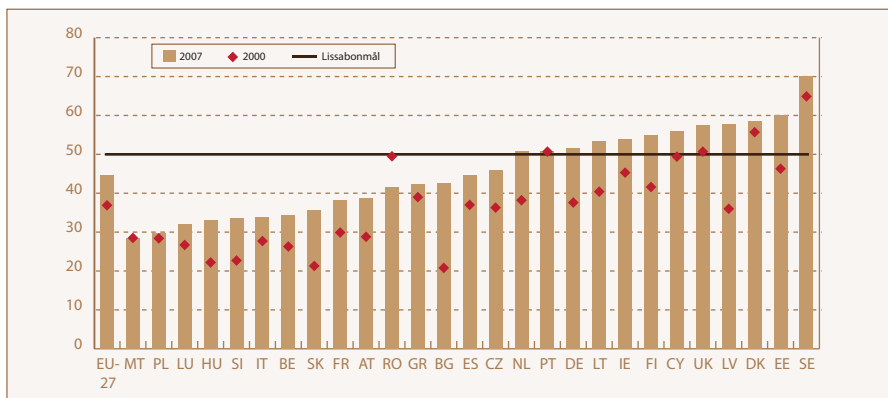
Flere i arbejde og i længere tid

Som følge af stigningen i den forventede levetid har reformen af pensionsystemerne fokuseret på at sikre, at ældre mennesker forbliver aktive på arbejdsmarkedet. Faktisk er flere ældre i beskæftigelse i dag, og 11 lande opfylder nu Lissabonmålet om 50 % beskæftigelse for gruppen af personer i alderen 55-64 år i 2010. I betragtning af stigningen i den forventede levetid vil der blive behov for højere beskæftigelsesfrekvenser på mellemlang sigt.

Den reelle pensionsalder skal hæves for at tilskynde ældre borgere til at blive på arbejdsmarkedet. Nationale rapporter viser, at medlemsstaterne er begyndt at sætte pensionsalderen op i lovbestemte ordninger, og mulighederne for at forlade arbejdsmarkedet tidligere og incitamenterne til at gå på førtidspension falder bort. Det er vigtige signaler til arbejdsgivere og arbejdstagere om at forbedre deres praksis med hensyn til at håndtere aldersproblematikken og udsætte pensionen. Den nuværende økonomiske afmatning vil teste bæredygtigheden af disse resultater. Det bliver af afgørende betydning at undgå, at den reelle pensionsalder begynder at falde, fordi man igen begynder at benytte mulighederne for at forlade arbejdsmarkedet tidligere for at tackle den voksende arbejdsløshed.

DEN SOCIALE SITUATION I TAL: Beskæftigelsesgraden for ældre arbejdstagere (i alderen 55-64) lå på 45 % i 2007 i forhold til 37 % i 2001.

Ældre arbejdstageres beskæftigelsesgrad (55-64)



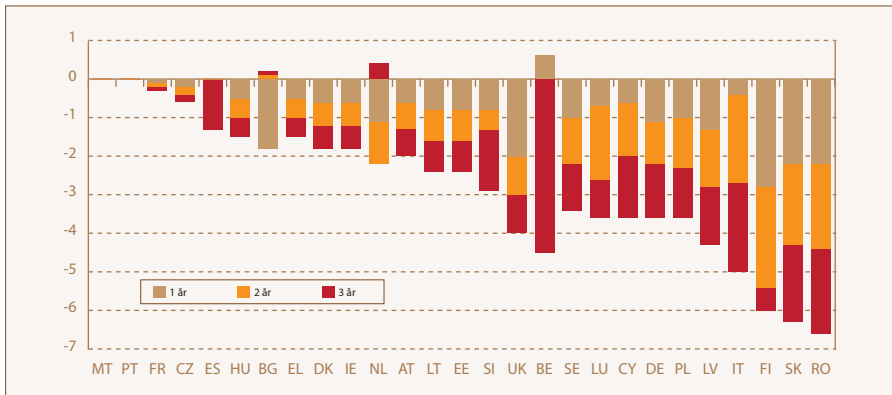
Kilde: Eurostat.

Sikring af pensionens tilstrækkelighed

De nuværende økonomiske udsigter fremhæver behovet for at sikre, at arbejdstagere, der i perioder er arbejdsløse, i tilstrækkelig grad er dækket af pensionssystemerne. I gendesignede systemer kan karriereafbrydelser reducere tilstrækkeligheden betydeligt som vist i figuren. Det er navnlig vigtigt at sikre overvågning af pensioners udvikling for kvinder og lavtlønnede arbejdstagere.

DEN SOCIALE SITUATION I TAL: De aktuelle pensionssystemer har generelt reduceret fattigdommen blandt ældre, men enlige ældre kvinder er i meget højere risiko end enlige ældre mænd (28 % sammenlignet med 20 %).

Virkingen af 1, 2 og 3 års karriereafbrydelse med arbejdsløshed på fremtidige pensionisters indkomst



Kilde: ISG calculations on theoretical replacement rates carried out in the OECD APEX model or in national models.

Bemærk! Målt efter forskellen i netto teoretisk kompensationsgrad — pensionsmodtagerens indkomst i forhold til den sidst modtagne løn, i procentpoint.

Finansierede pensionsordninger

Selv om finansierede ordninger endnu ikke er så vigtige for dem, der går på pension i dag, får de generelt en stadig større betydning dag for dag. Derfor er der i den fælles rapport for 2009 fokus på finansieret pensionsforsørgelse.

Rapporten understreger i særdeleshed behovet for finansierede ordninger, der omfatter dækninger, som beskytter mod væsentlig ustabilitet. En løsning består i at mindske investeringsrisikoen, efterhånden som personerne nærmer sig pensionsalderen — kendt som »livscyklustilgang til investering«. Med en sådan strategi vælger yngre medlemmer måske mere risikobetonede produkter med en højere sandsynlighed for at tjene mere i løbet af personens liv. Derimod kan medlemmer, der er tæt på pensionsalderen, vælge produkter med en mere forsigtig investeringsstrategi, før pensionsopsparinger forvandles til pensionsindkomst.

Rapporten opfordrer også til passende løsninger for udbetalingsfasen, som flere lande med obligatoriske ordninger endnu ikke har bestemt. Rentegarantier sikrer en indkomst for livet uanset livslængden og er som sådan den mest sikre måde til at sikre en indkomst under pension.

Medlemsstaterne skal nøje overveje andelen af den overordnede pensionsindkomst, der forventes at komme fra definerede bidragsordninger, og om de vil være tilstrækkelige for alle grupper i befolkningen. I frivillige ordninger er der f.eks. tegn på, at dæknings- og bidragsniveauer afhænger af den socioøkonomiske status for ordningens medlemmer.

Hvis private ordninger skal være en væsentlig kilde til pensionsindkomst, skal dæknings- og bidragsniveauerne sættes derefter.

Desuden er velfungerende tilsynsmyndigheder og effektive finansielle reguleringssystemer vigtige. Når borgernes pensioner kommer fra flere kilder, er det afgørende, at borgerne har adgang til upartiske oplysninger og finansiell uddannelse, så de kan tage velinformerede beslutninger.

Krisens virkning på finansieret pensionsindkomst

Langsigtede strategier og reguleringssystemet har begrænset krisens virkning på den private pensionsindkomst for de fleste, der går på pension i dag, men nogle vil opleve resultater, som ligger under det forventede niveau.

Mindste indkomstforsørgelse

Medlemsstater ændrer deres mindste indkomstforsørgelse for ældre for at øge ydelsen og lette adgangen. Mens ydelser har tendens til at være prisindekserede, er den relative indkomst blevet reduceret i de seneste år med vækst. Dog er den relative udhuling for en stor del væsentligt mindre, end det kunne forventes. De fleste lande har forøget minimumspensioner og minimumsforsørgelser.

ALMEN TILGÆNGELIG SUNDHEDSPLEJE OG LANGTIDSPLEJE

Medlemsstaterne har engageret sig i at sikre tilgængelig og bæredygtig sundhedspleje og langtidspleje af høj kvalitet for borgerne. Et godt helbred er et vigtigt mål, da det bidrager til hvert individs generelle velvære. Det giver desuden personer mulighed for at deltage på arbejdsmarkedet samt i sociale og politiske aktiviteter, og det reducerer sygeorlov og fraværsprocent, øger produktiviteten og udsætter pensionering, så arbejdslivet forlænges.

DEN SOCIALE SITUATION I TAL: Den forventede levetid er nu 82 år for kvinder og 76 år for mænd. Dette er resultatet af en stigning i levetiden på 4 år for kvinder og 5 år for mænd over de seneste 20 år.

Forbedring af sundhedsplejesystemer

Medlemsstaterne fastholder, at grundlæggende politikker, som bidrager til godt helbred og længere arbejdsliv, skal omfatte effektive politikker for sundhed på arbejdspladsen, sundhedsfremme, sygdomsforebyggelse, behandling og rehabilitering. Der er også et behov for at skabe større sammenhæng mellem økonomi-, uddannelses-, beskæftigelses-, miljø- og socialpolitik.

Medlemsstaterne fortsætter også deres indsats for at forbedre effektiviteten, og flere undersøger mulighederne for privatisering.

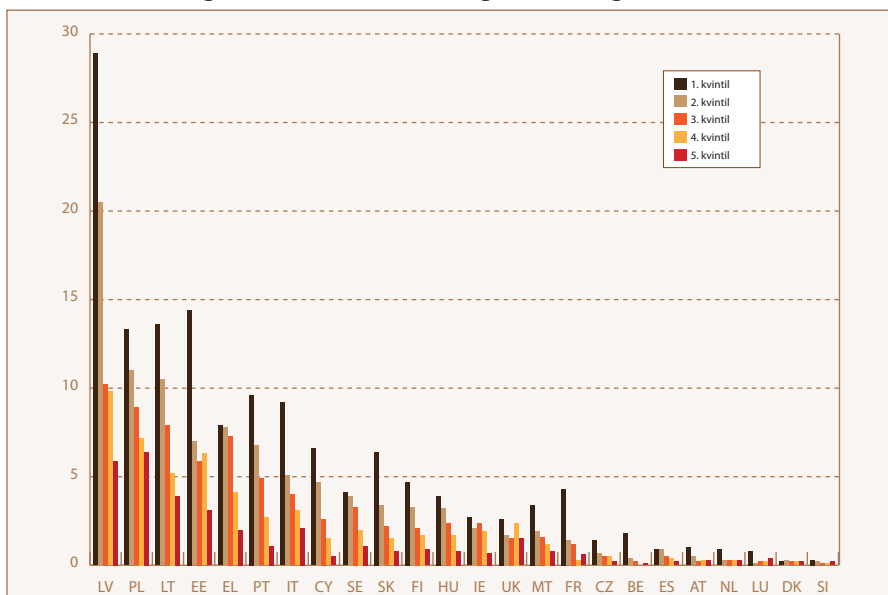
Om sådanne reformer fremmer kvalitet og effektivitet afhænger af motiveringen og kontrakterne med forsikringsfonde. På det nationale niveau afhænger succesen af institutionens kapacitet til at måle og regulere samt sikre risikoudligning og identificere, hvad det private og det offentlige kan gøre bedre. Privat og offentlig forsørgelse skal også koordineres for at skabe synergier og undgå overlap.

DEN SOCIALE SITUATION I TAL: De samlede sundhedsudgifter er steget i hele EU i de seneste 20 år. I dag rangerer de fra 10 % af BNP eller mere i nogle lande til 6 % eller mindre i andre.

Adgang til sundhedspleje for alle

På trods af de gode sundhedsplejesystemer, der er etableret i medlemsstaterne, er der fortsat slående uligheder i de europæiske borgeres sundhed, når man betragter de forskellige socioøkonomiske grupper og regioner. De tilgængelige data indikerer, at personer i alle lande rapporterer, at de ved mindst én lejlighed i de seneste 12 måneder har følt et behov for lægebehandling (undersøgelse eller behandling) og ikke modtog den, enten fordi de skulle vente, fordi den var for dyr, eller fordi den var for langt væk (uopfyldt lægebehandling). Personer med lavere uddannelse, mindre formue eller lav jobstatus har tendens til at lide mere af dårligt helbred. Sådanne uligheder forværrer social udstødelse og økonomisk ulighed og repræsenterer et tab af menneskeligt potentiale.

Selvrapporteret uopfyldt behov for lægebehandling (adgangsårsager), (efter indkomstkventil fra den fattigste femtedel af befolkningen til den rigeste femtedel, i %, 2006)



Kilde: Eurostat baseret på EU-SILC 2006-data.

Adgangsårsager: vente på pleje, betale for pleje og afstand til pleje.

Medlemsstaterne arbejder på at forbedre situationen via forskellige politikker på tværs af sektorer, som både afhjælper, hvordan bedre helbred fremmes og sygdom forebygges. Desuden søger de at involvere et bredt udvalg af serviceydere såsom uddannelse, bolig og beskæftigelse. Desuden anser alle lande en udvidelse af den primære pleje for en måde at forbedre adgang, sikre koordinering af plejen og bidrage til bæredygtighed.

Da sundhedsplejebehandling, især hospitalsudgifter, imidlertid forbruger den største del af udgifterne, får promotion og forebyggelse en relativt lille del af udgifterne i forhold til deres mål. Desuden kan manglen på praktiserende læger og sygeplejersker i mange lande bevirke, at det bliver en større udfordring at nå disse mål.

Sundhedsplejens kvalitet

Kvalitetsspørgsmål sætter dagsordenen for medlemsstaterne med flere løbende initiativer, der sigter mod at give borgerne forebyggende pleje og behandling, der er sikker og af god kvalitet. Kvalitetsstandarder og kliniske retningslinjer er f.eks. blevet udtænkt og implementeret gennem evidensbaseret medicin eller vurdering af sundhedsteknologi.

Men kun få lande har gjort patientsikkerhed — en vigtig del af kvaliteten — til en nøgleprioritet og har oprettet de relevante strukturer og systemer. Der kan ses store forskelle, hvor nogle medlemsstater er langt fremme med implementering af kvalitets- og sikkerhedsstrategier og en patientorienteret tilgang, mens andre kun er i starten af processen. Disse forskelle kan skyldes de begrænsede ressourcer, der er afsat til sundhedspleje, og den utilstrækkelige bevidsthed om langsigtede fordele, som en pleje af god kvalitet kan medføre.

Bæredygtighed og koordinering

Som nævnt ovenfor er problemet med personalemangel i sundhedsplejen vedvarende, og aldringen af befolkningen vil højst sandsynligt gøre problemet endnu mere presserende. Dette rejser spørgsmålet om systemets bæredygtighed. Medlemsstaterne skal derfor træffe foranstaltninger for at rekruttere, uddanne og fastholde sundhedspersonale på alle niveauer.

Desuden er der lande, som har gjort fremskridt med at oprette en integreret tilgang til håndtering af kroniske sygdomme, men der er stadig meget, der skal gøres for at forbedre koordineringen mellem regeringsniveauer, typer af lægebehandling, sundheds- og socialpleje, offentlig og privat forsøgelse samt den offentlige og tredje sektor. Det gælder i mindst lige så høj grad for langtidspleje.

Langtidspleje

En højere forventet levetid og socioøkonomiske forandringer er drivkraften bag efterspørgslen efter langtidspleje. Medlemsstaterne søger derfor at finde en bæredygtig blanding af finansiering med en relativt høj andel af private finansieringskilder. Disse kilder kan være privat sygeforsikringsdækning eller private husstandsbetalinger.

Afhængige personer foretrækker langtidspleje i hjemmet eller i en form for fællesskab frem for institutionspleje, men i mange lande står sidstnævnte stadig for mere end halvdelen af de offentlige udgifter. Ligesom inden for sundhedsplejen er der behov for at håndtere den forventede mangel på arbejdskraft i langtidsplejesektoren (formel pleje) og samtidig udtænke måder til at støtte familieplejere eller frivillige plejere.

KONKLUSIONER

Hovedbudskaberne fra medlemsstaternes nye NSR'er, der fastlægger strategier for at fremme EU's fælles sociale målsætninger:

- EU kan bygge på de solidaritetsværdier, som underbygger socialpolitikkerne, og på udviklingen i systemreformerne for at afbøde effekten af den økonomiske krise og hjælpe med restituering. En yderligere styrkelse af det positive, gensidige samspil med en indsats for at sikre vækst og job er afgørende, især fordi det kan give de sociale beskyttelsessystemer mulighed for fuldstændigt at spille deres rolle som automatiske stabilisatorer. Med henblik på at bearbejde den negative virkning på beskæftigelse og social samhørighed skal langsigtede reformer underbygges og afbalanceres med kortsigtede foranstaltninger, der sigter mod at forhindre jobtab og understøtte husstandsindkomster. De seneste strukturreformer inden for social sikkerhed har givet resultater, bragt flere personer i arbejde og styrket motivationen for at arbejde og arbejdsmarkedernes elasticitet, så arbejdslivet er blevet forlænget og den økonomiske vækst udvidet. Der er brug for en stærk og koordineret EU-reaktion, og der fremsættes værdifulde forslag i den europæiske økonomiske genopretningsplan.
- Den Europæiske Socialfonds fulde potentiale bør udnyttes fleksibelt og rettidigt for at afdæmpe de sociale virkninger af krisen ved at støtte en hurtig genindsættelse på arbejdsmarkedet af de arbejdsløse med fokus på de mest sårbare. En forenklet implementering af strukturfonde og en forbedret koordinering med socialpolitikker vil bidrage hertil. Kommissionen vil udgive en regelmæssig bulletin for at overvåge sociale tendenser. Rapporter fra medlemsstater kan lette udvekslingen af oplysninger og politikerfaringer i Udvalget for Social Beskyttelse.
- Der skal implementeres strategier for omfattende aktiv inklusion, der kombinerer og afbalancerer foranstaltninger, som er rettet mod rummelige arbejdsmarkeder, adgang til kvalitetsserviceydelser og tilstrækkelig mindsteindkomst. Medlemsstaternes indsats for at implementere omfattende strategier mod fattigdom og social udstødelse af børn, herunder tilgængelig og overkommelig kvalitetsbørnebistand, skal stimuleres. Der kræves vedvarende arbejde for at tackle hjemløshed, som er en meget alvorlig form for udstødelse, for at håndtere de mange handicap, som romaerne er konfronteret med, og deres sårbarhed over for social udstødelse og for at fremme den sociale inklusion af migranter. Det er vigtigt at være på vagt, da der både kan opstå nye risikogrupper, f.eks. unge arbejdere og nye på arbejdsmarkedet, og nye risici.

- Langsigtet tilstrækkelighed og pensionssystemers bæredygtighed afhænger af en fortsat indsats for at nå Lissabonmålet om en beskæftigelsesgrad på 50 % for ældre arbejdere uanset tilbagegangen. Det er vigtigt at sikre fuld dækning og at måle pensionens tilstrækkelighed, især for kvinder og lavtlønsmodtagere. Langsigtede strategier og reguleringssystemet har begrænset virkningen af krisen på den private pensionsindkomst for de fleste, der går på pension i dag, men nogle vil måske opleve resultater, som ligger under det forventede niveau. Udformningen af de finansierede ordninger skal gennemgås for at stimulere deres evne til at håndtere risikoen i forbindelse med investerings- og udbetalingsfaserne og for at forbedre dækningen, så de fuldstændigt kan udnytte deres styrke og tilpasse sig aldringen.
- Medlemsstaterne bestræber sig på at forbedre sundhedsplejens nytteværdi og reducere helbredsuligheder ved at have øget fokus på primær pleje, forebyggelse, sundhedsfremme, bedre koordinering og rationel brug af ressourcer. Disse strategier skal forfølges mere energisk, især hvor sundhedsplejesystemer mangler ressourcer. Dette omfatter også en løsning på den potentielle personalemangel i sundhedsplejen gennem foranstaltninger til at rekruttere, uddanne, fastholde og udvikle sundhedspersonale på alle niveauer.
- Medlemsstaterne stræber også efter at etablere og styrke systemer til langtidspæje af høj kvalitet, at skabe et solidt finansieringsgrundlag, at forbedre plejekoordinering og at sikre tilstrækkelige menneskelige ressourcer samt støtte til frivillige plejere.
- Cyklussen for den aktuelle sociale åbne koordinationsmetode (OMC) varer indtil 2010, som er målsætningsåret for Lissabonstrategien. Der er behov for et stærkt engagement for at opnå de aftalte målsætninger om social beskyttelse og social inklusion, og det europæiske år 2010 for bekæmpelse af fattigdom og social udstødelse vil bekræfte det. Mens beslutningen om at formulere nationale kvantitative mål og definitionen af dem er et af medlemsstaternes primære ansvarsområder, kan den sociale åbne koordinationsmetodes positive rolle yderligere forstærkes gennem evidensbaserede nationale målangivelser. Der bør være øget fokus på kvaliteten og kontinuiteten i inddragelsen af interesserede parter og på harmoniseringen af sociale hensyn gennem bl.a. evalueringen af sociale virkninger som en afgørende del af vurderingen af integrerede virkninger.

FLERE OPLYSNINGER

Fælles rapport om social beskyttelse og social inklusion 2009	
Nationale strategiske rapporter	http://ec.europa.eu/employment_social/spsi/strategy_reports_en.htm
Social inklusion i EU	http://ec.europa.eu/social/main.jsp?catId=437&langId=da
Social beskyttelse i EU	http://ec.europa.eu/social/main.jsp?catId=443&langId=da
Det europæiske år for bekæmpelse af fattigdom og social udstødelse	http://ec.europa.eu/social/main.jsp?langId=da&catId=637
Den Europæiske Socialfond	http://ec.europa.eu/social/main.jsp?catId=325&langId=da
Den europæiske økonomiske genopretningsplan	http://ec.europa.eu/economy_finance/thematic_articles/article13502_en.htm

Europa-Kommissionen

FÆLLES RAPPORT OM SOCIAL BESKYTTELSE OG SOCIAL INKLUSION 2009 — OVERSIGT
Social inklusion, pensioner, sundhedspleje og langtidspleje

Luxembourg: Den Europæiske Unions Publikationskontor

2009 — 24 s. — 14,8 x 21 cm

ISBN 978-92-79-13132-5
doi:10.2767/36309

Denne pjeces indeholder et resumé af Fælles rapport om social beskyttelse og social inklusion 2009. På baggrund af de nationale strategiske rapporter, der fastlægger nationale prioriteringer for social beskyttelse og inklusion, indeholder pjecen en oversigt over de vigtigste tendenser på EU-niveau og nationalt niveau på disse områder.
Denne publikation findes i trykt version på alle officielle EU-sprog.

Hvordan får man fat i publikationer fra EU?

Publikationer til salg:

- via EU Bookshop (<http://bookshop.europa.eu>)
- hos boghandleren; oplys titel, forlag og/eller ISBN-nummer
- ved at kontakte et af vores salgssteder direkte.

Adresser, telefonnumre osv. findes på følgende webadresse: <http://bookshop.europa.eu>, eller send en fax til +352 2929-42758 med anmodning om kontaktoplysninger.

Gratis publikationer:

- via EU Bookshop (<http://bookshop.europa.eu>)
- hos Europa-Kommissionens repræsentationer eller delegationer.

Adresser, telefonnumre osv. findes på følgende webadresse: <http://ec.europa.eu>, eller send en fax til +352 2929-42758 med anmodning om kontaktoplysninger.

Er De interesseret i **publikationerne** fra Generaldirektoratet for Beskæftigelse, Sociale Anliggender, Arbejdsmarkedsforhold og Ligestilling?

De kan downloade dem eller blive tilmeldt gratis via internettet:

<http://ec.europa.eu/social/publications>

De er også velkommen til at tilmelde Dem Europa-Kommissionens gratis e-nyhedsbrev om det sociale Europa på

<http://ec.europa.eu/social/e-newsletter>

<http://ec.europa.eu/social>



Publikationskontoret

ISBN 978-92-79-13132-5

