

Research infrastructure in the rhythm of BLUES



More time and money for entrepreneurs

- I. What is it ?
- II. How does it work ?
- III. References – Where to find out more ?
- IV. What is it good for ?



I. What is it ?

- BLUES** – Brain Logistics' Start Up Evaluator
- web enabled analytical benchmarking database of key data extracted from start-up companies
 - selected data are based on proprietary methodology derived from world class start – up company research and practical experience

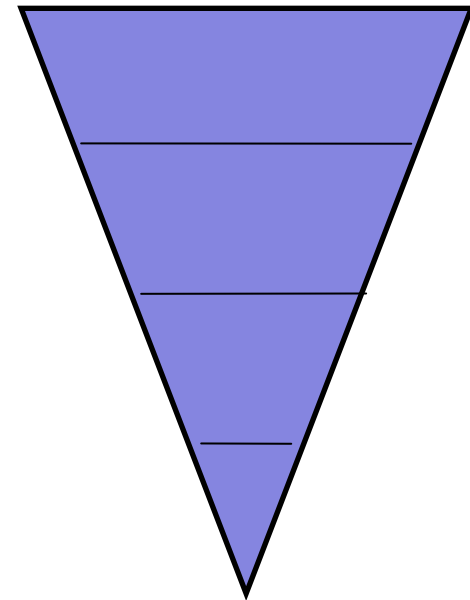
I. What is it ?

BLUES

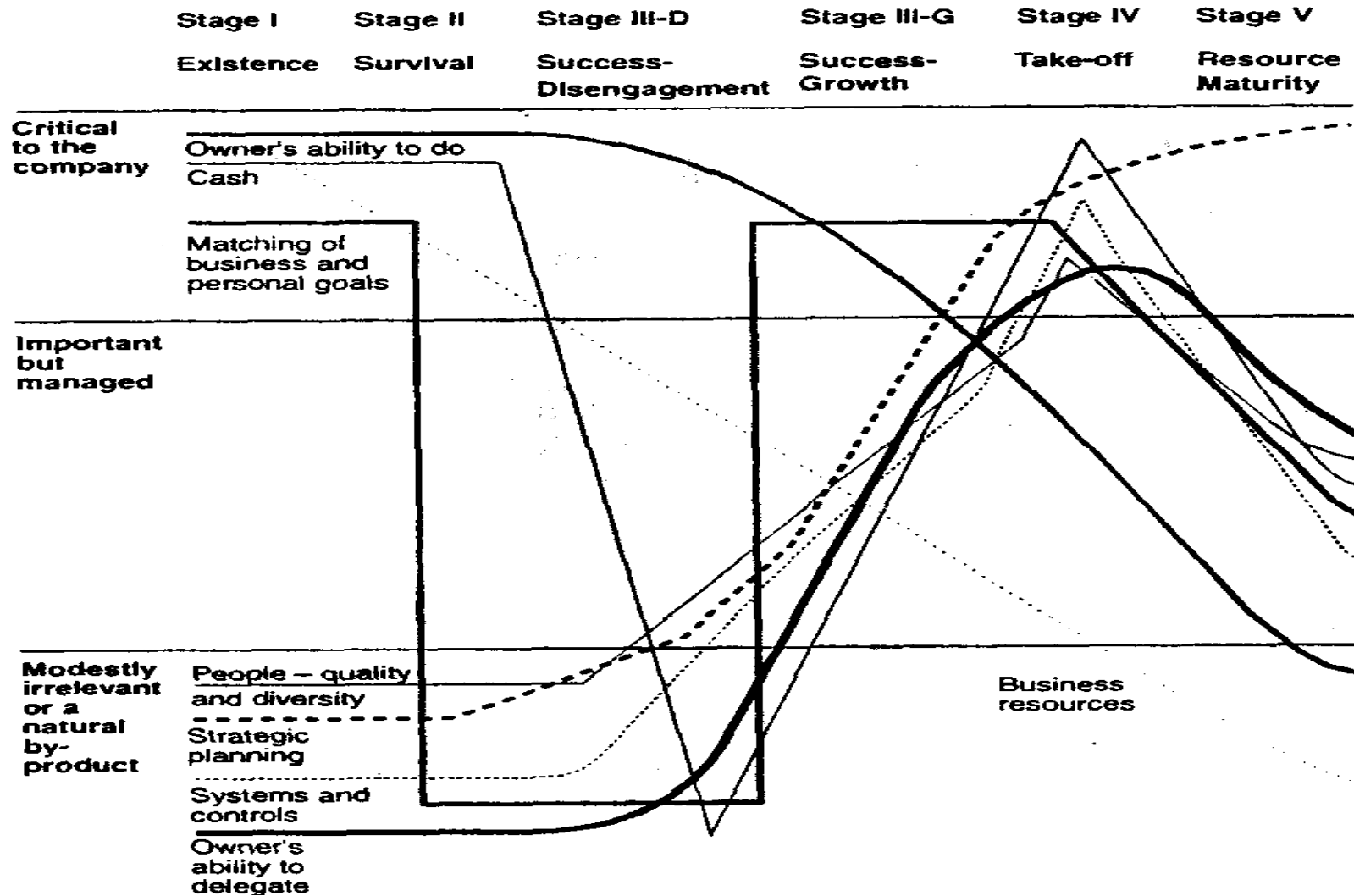
- the methodology has been developed in cooperation with South Moravian Innovation Center (www.jic.cz) as a tool to measure future survival chances and development progress of supported start-ups
- main types of incubated start-ups :
 - spin-offs from partner universities
 - research projects start-ups
 - (mainly technology) start-ups from the region

II. How does it work ?

- a. Theory
- b. Evaluation system
- c. Evaluation tool – manual
- d. Benchmarking database



Theoretical basis - Harvard Business School



Weighted system of key success criteria

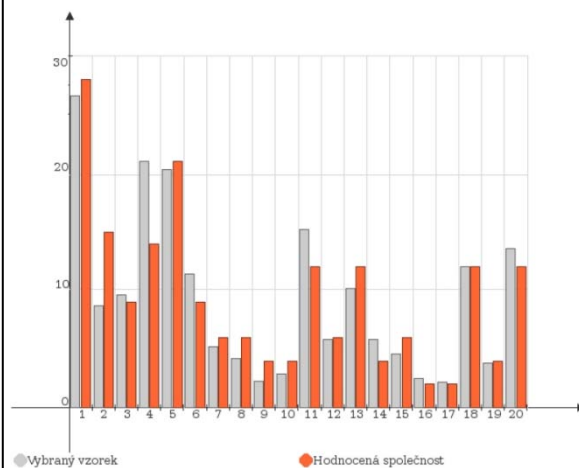
Existence	Product	1	Owner's ability to deliver the product
		2	Product concept acceptance
	Customers	3	Understanding of customers needs
		4	Ability to win customers
Survival	Finance	5	Sufficient cash for the business
		6	Sufficinet cash for personal need
		7	Realistics P&L plan
		8	Realistics cash flow plan
		9	Understanding of break-even point
		10	Price and cost calculations
	Information	11	Information network of partners
		12	Business plan
Growth	People	13	Family support
		14	Selection and hiring of employees
		15	Motivation and fluctuation of employees
	Processes	16	Ability to delegate
		17	Processes and controls
		18	ICT knowledge and utilisation
	Motivation	19	Capacity planning
		20	Motivace of the owner

Evaluation manual

Otázka číslo:	Předmět hodnocení		Obsah hodnocení	Modelová situace - příklad
1	Schopnost vlastníka vytvořit produkt			
		1	Produkt neexistuje a představa o něm je vágní	„Podnikatel“ má nápad v přibližné podobě, ale nečiní žádné realizační kroky
		2	Existuje představa o produktu, ale ten zatím není vytvořen	Produkt existuje v definované podobě (náskresy, popis), ale není realizován
		3	Existuje definice produktu, ale jeho realizace není úplná a snadná	Existují pokusy o vytvoření produktu, tento je vyvíjen, ne však úplně hotov
		4	Produkt je definován a dodáván, vyskytují se provozní problémy event. je nutné dokončení vývoje	Produkt je hotov, opakovaně vytvářen, ale v procesu jeho realizace se objevují časté poruchy (v dodávkách, v provozu, atd.)
		5	Zakladatel firmy má jasně definovaný produkt, který umí dodat v plně funkční podobě bez závad a v potřebném množství	Produkt je úspěšně finalizován a pravidelně dodáván v požadovaném množství,
2	Reálnost konceptu produktu			
		1	Reálnost konceptu produktu nebyla nikdy ověřována, neexistují oponentní názory ani průzkum trhu	Produkt byl vytvořen/je vyvíjen bez ověření konceptu s cílovou skupinou (průzkumem trhu) nebo oponenty.
		2	Byly ověřeny dílčí aspekty potřeby produktu, nebyl však ověřen jako celek event. reprezentativním způsobem	Byly ověřeny pouze některé aspekty produktu, ne však komplexní celek.
		3	Základní ověření reálnosti konceptu proběhlo, není však kompletní a chybí mu významné části	Bylo provedeno ověření, zda takový produkt může být poptáván, ne však detailně jeho vlastností či způsobu dodávky.
		4	Ověření konceptu bylo provedeno ve všech jeho významných aspektech, chybí některé detailní pohledy a podmínky	Produkt byl prověřen průzkumem trhu/testováním se zákazníky, nejsou ověřeny pouze některé jeho dílčí aspekty.
		5	Reálnost konceptu produktu byla důsledně ověřena a plně potvrzena průzkumem trhu, oponentními názory případně i jeho praktickou dodávkou	Produkt byl prověřen průzkumem trhu/testováním se zákazníky, jsou ověřeny všechny jeho dílčí aspekty.

Benchmarking report

Grafické znázornění počtu bodů získaných hodnocenou společností a vybraným vzorkem společností je uvedeno dále:



Kritéria

1. Schopnost vlastníka vytvořit produkt
2. Realnost konceptu produktu
3. Znalost zákaznických potřeb
4. Získání zákazníků
5. Dostatek hotovosti pro podnikání
6. Dostatek hotovosti pro osobní potřebu
7. Reálný plán nákladů a výnosů
8. Reálný plán toku hotovosti
9. Znalost a propočet bodu zlomu
10. Ceny a nákladové kalkulace
11. Informační síť partnerů
12. Strategické plánování - podnikatelský plán
13. Zajištění osobní podpory rodiny
14. Výběr a nábor pracovníků
15. Motivace a fluktuace pracovníků
16. Schopnost delegovat
17. Procesy a kontrolní mechanismy
18. Stupeň využití ICT
19. Plánování kapacit
20. Motivace vlastníka

2.1. Srovnání s maximem

Významným prvkem analýzy je možnost srovnat hodnocenou společnost s maximem možných dosažených bodů.

Hodnoticí tabulka pro posouzení stupně rozvoje start-upu					
Oblast	Kritérium	Maximální počet bodů	Dosažený počet bodů	Odhylka od maxima	Podíl bodů dosažených hodnocenou společností na maximálním možném počtu bodů
		(vahy * body)	(vahy * body)	(body)	(%)
Produkt	1 Schopnost vlastníka vytvořit produkt	35	28	-7	80.0%
	2 Realnost konceptu produktu	15	15	0	100.0%
Zákazníci	3 Znalost zákaznických potřeb	15	9	-6	60.0%
	4 Získání zákazníků	35	14	-21	40.0%
Finance	5 Dostatek hotovosti pro podnikání	35	21	-14	60.0%
	6 Dostatek hotovosti pro osobní potřebu	15	9	-6	60.0%
	7 Reálný plán nákladů a výnosů	10	6	-4	60.0%
	8 Reálný plán toku hotovosti	10	6	-4	60.0%
	9 Znalost a propočet bodu zlomu	5	4	-1	80.0%
Informace	10 Ceny a nákladové kalkulace	5	4	-1	80.0%
	11 Informační síť partnerů	20	12	-8	60.0%
Lidé	12 Strategické plánování - podnikatelský plán	10	6	-4	60.0%
	13 Zajištění osobní podpory rodiny	15	12	-3	80.0%
	14 Výběr a nábor pracovníků	10	4	-6	40.0%
	15 Motivace a fluktuace pracovníků	10	6	-4	60.0%
	16 Schopnost delegovat	5	2	-3	40.0%
Procesy	17 Procesy a kontrolní mechanismy	5	2	-3	40.0%
	18 Stupeň využití ICT	15	12	-3	80.0%
Motivace	19 Plánování kapacit	10	4	-6	40.0%
Motivace	20 Motivace vlastníka	20	12	-8	60.0%
Celkové hodnocení		300	188	-112	62.7%

III. References

Jihomoravské inovační centrum – South-Moravian Innovation
Center, Brno –

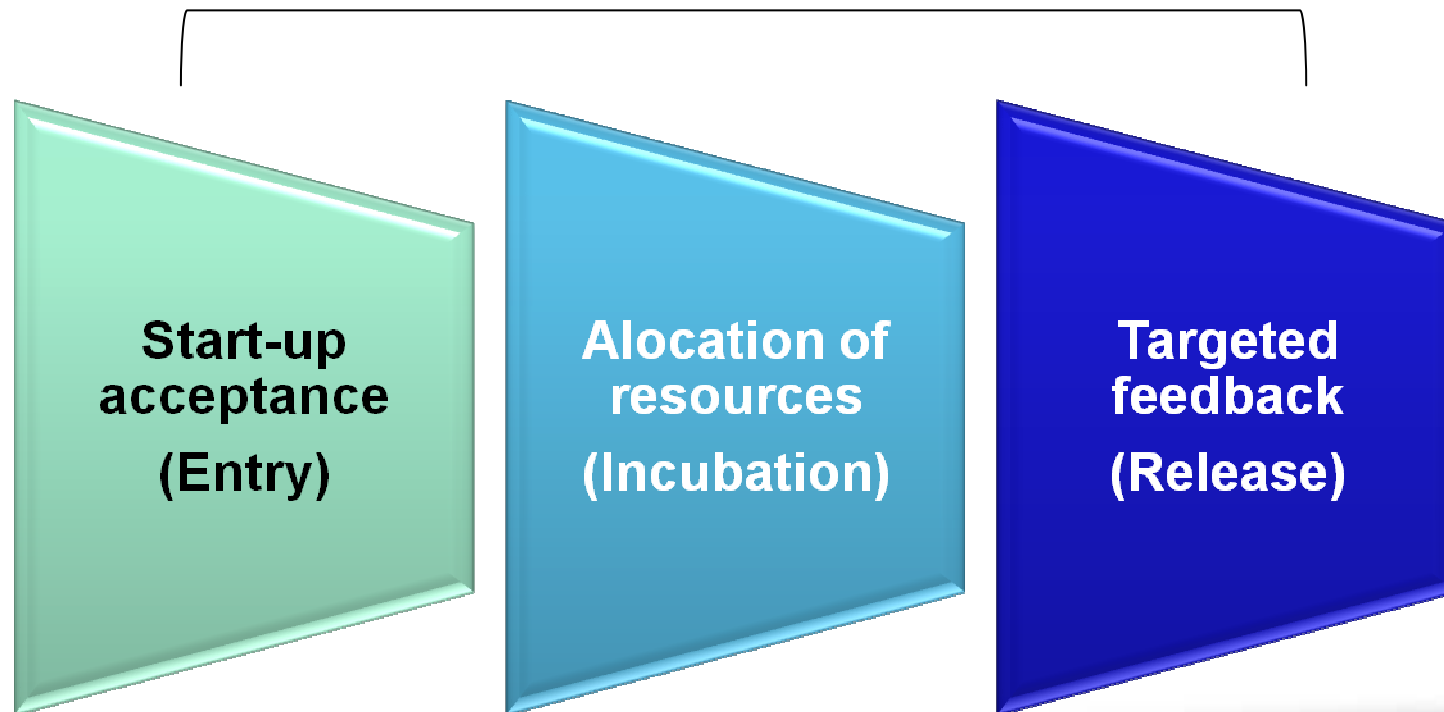
www.jic.cz

ČVUT / Technologické a inovační centrum –
Czech Technical University / Technology and
Innovation Center, Prague -

www.bic.cvut.cz/tic

IV. What is it good for ?

BLUES





**Start-up
acceptance**

- ▶ Part of second round of the acceptance procedure/selection of newly incubated start-ups (spin-offs)
- ▶ Winning the entry values for measurement before entry
- ▶ Possibility to monitor the start-up development since the very begin of the incubation



**Resource
allocation**

- ▶ Regular start-up evaluation usually once a year but always before contract prolongation
- ▶ Evaluation criteria combined with other parameters
- ▶ Final evaluation level defines future form and scope of provided support (quantity)



**Targeted
feedback**

- ▶ Analysis serves as one of the inputs for the business plan development
- ▶ More precise definition of the SWOT analysis
- ▶ This information is used for better targeting and higher effectiveness of support (quality) for incubated start-ups

Contact

Viliam Gráčz
Managing Partner
Brain Logistics, s.r.o.
Spálená 51, 110 00 Praha 1
Czech Republic
tel. +420 736 682 823
gracz@brainlogistics.cz
www.brainlogistics.cz