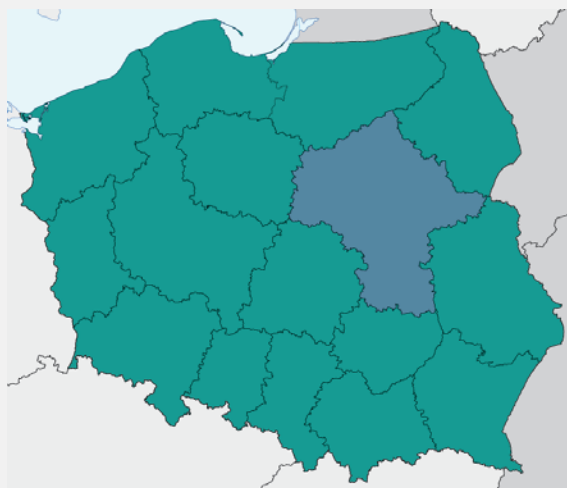


EUROPEJSKIE FUNDUSZE STRUKTURALNE I INWESTYCYJNE¹



POLSKA

Europejskie fundusze strukturalne i inwestycyjne (fundusze EFSI) z budżetem na lata 2014–2020 w wysokości **454 mld EUR** są głównym narzędziem polityki inwestycyjnej Unii Europejskiej. W ich skład wchodzi 5 funduszy: **Europejski Fundusz Regionalny (EFRR)**, **Europejski Fundusz Społeczny (EFS)**, **Fundusz Spójności (FS)**, **Europejski Fundusz Rolny na rzecz Rozwoju Obszarów Wiejskich (EFRROW)**, **Europejski Fundusz Morski i Rybacki (EFMR)**. Polska, razem z 19 innymi państwami członkowskimi, korzystać będzie również z **Inicjatywy na rzecz zatrudnienia ludzi młodych (YEI)**.

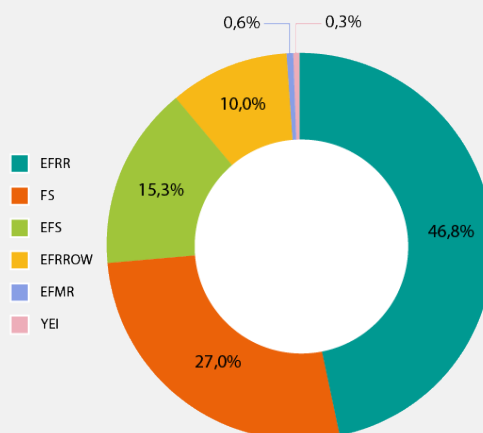


Kategorie regionów w ramach EFRR, EFS i EFRROW 2014-2020
 ■ Regiony słabiej rozwinięte: (PKB per capita < 75% średniej w UE-27)
 ■ Regiony lepiej rozwinięte: (PKB per capita >= 90% średniej w UE-27)

W ramach 24 programów krajowych i regionalnych Polska otrzyma w latach 2014–2020 **86 mld EUR** z EFSI. Włącznie z wkładem krajowym w wysokości **18,8 mld EUR**, Polska dysponuje łącznie **104,8 mld EUR**, które będzie inwestować w rozmaitych sektorach, począwszy od **sieci infrastruktury** (transport i energia), **konkurencyjności MŚP** w celu rozwijania sektora **badaw i innowacji**, inwestycji w **gospodarkę niskoemisyjną** i **ochronę środowiska**, a skończywszy na zwiększaniu **włączenia społecznego** i **współczynnika aktywności zawodowej**.

BUDŻET EFSI DLA POLSKI NA LATA 2014–2020

- **40,21 mld EUR** z EFRR
- **23,2 mld EUR** z FS
- **13,19 mld EUR** z EFS
- **8,7 mld EUR** z EFRROW
- **531 mln EUR** z EFMR
- **252 mln EUR** z YEI



¹ Dane zawarte w niniejszej publikacji pochodzą z Portalu Otwartych Danych EFSI, dostępnej pod adresem <https://cohesiondata.ec.europa.eu/>. Dane dotyczące realizacji celów są oparte na oficjalnie uzgodnionych wspólnych wskaźnikach lub — w przypadku EFS — na wskaźnikach danego programu (data odniesienia dla danych: listopad 2015 r.).

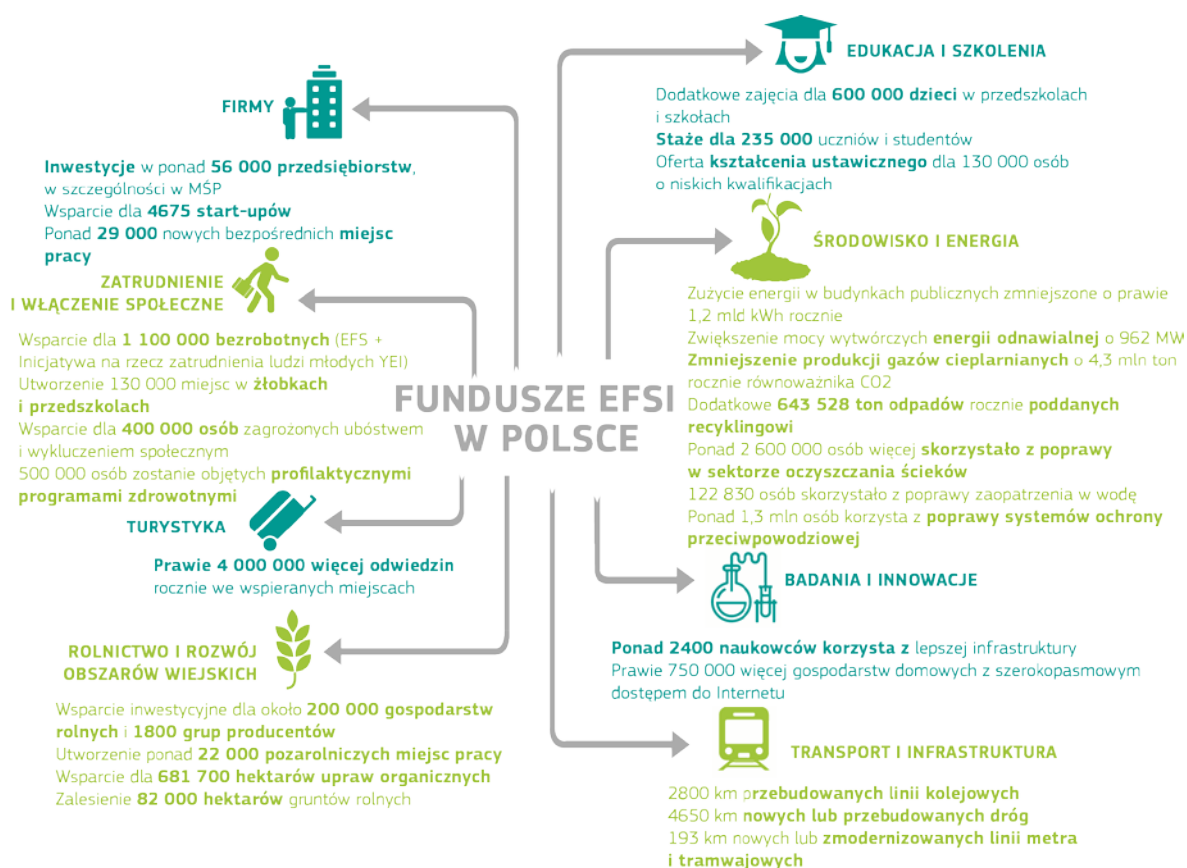
GŁÓWNE PRIORYTETY

PRZEZNACZENIE ŚRODKÓW Z EFSI W POLSCE:

- Dokończenie realizacji **transeuropejskiej sieci transportowej** i poprawa dostępności komunikacyjnej kraju.
- Poprawa **innowacyjności i konkurencyjności** gospodarki i wzmocnienie powiązań pomiędzy sektorem badań i rozwoju i polityką przemysłową.
- Stymulowanie innowacji i konkurencyjności firm, przede wszystkim MŚP.
- Wdrożenie skutecznej infrastruktury, aby realizować cele w zakresie **energii i zmian klimatu**.
- Poprawa **gospodarki odpadami i wodą**.
- Wspieranie przejścia do **gospodarki niskoemisyjnej**.
- Polepszenie **szans na zatrudnienie**, w szczególności wśród kobiet, ludzi młodych i starszych pracowników.
- Zwiększenie **współczynnika aktywności zawodowej** i walka z bezrobociem młodzieży poprzez inwestycje w oświatę, szkolenia i interwencje na rynku pracy.
- Promowanie **włączenia społecznego, zmniejszanie ubóstwa** i poprawa oraz dostosowanie **edukacji** do potrzeb rynku pracy.
- Promowanie **zrównoważonego pod względem ekologicznym rybołówstwa** i akwakultury.

CELE

Zadaniem wszystkich funduszy jest wspieranie **rozwoju społeczno-gospodarczego** Polski. Oczekiwane rezultaty (**cele**) dają ogólną wizję tego, co Polska powinna zrealizować w zakresie najważniejszych parametrów do roku 2020.



W JAKI SPOSÓB POLSKA OSIĄGNIĘ OCZEKIWANE REZULTATY?

Będzie starać się skutecznie wydawać środki z UE w oparciu o podejście wielowymiarowe.

WARUNKI WSTĘPNE ZAPEWNIAJĄCE SKUTECZNE I EFEKTYWNE WYKORZYSTANIE FUNDUSZY EFSI

Aby mieć pewność, że fundusze EFSI są wykorzystywane skutecznie i zorientowane są na wyniki, Komisja wyznaczyła pewne warunki wstępne przy przydzielaniu funduszy EFSI państwom członkowskim.

Głównym celem tych warunków, nazywanych również warunkami *ex-ante*, jest wsparcie wszystkich państw członkowskich i ich regionów w rozwiązywaniu problemów mających szczególne znaczenie dla skutecznego wykorzystania funduszy. Zasady te można powiązać na przykład z wdrożeniem przepisów unijnych, finansowaniem strategicznych projektów UE lub z oceną administracyjną i zdolnością instytucjonalną.

Przedsiębiorstwa w Polsce powinny być bardziej zaangażowane w tworzenie polityki; konieczne jest również stosowanie strategii inteligentnej specjalizacji w celu skutecznego wykorzystania zasobów. Należy określić potrzeby w dziedzinie opieki zdrowotnej i stworzyć system koordynacji w celu poprawy skuteczności inwestycji w tym sektorze. Nadrzędne plany w zakresie gospodarki odpadami i transportu regionalnego przyczynią się do zapewnienia skutecznej realizacji poszczególnych projektów.

ZACHĘCANIE DO STOSOWANIA INSTRUMENTÓW FINANSOWYCH I NARZĘDZI TERYTORIALNYCH

Poprzez instrumenty finansowe Polska otrzyma około 3,4 mld EUR, przeznaczonych przede wszystkim dla MŚP oraz na potrzeby innowacji i efektywności energetycznej.

Rady miejskie będą miały do dyspozycji 2,4 mld EUR przeznaczonych na zrównoważony rozwój obszarów miejskich oraz na rewitalizację gospodarczą i społeczną. Działania będą realizowane głównie poprzez zintegrowane inwestycje terytorialne.

UPROSZCZENIE PROCESÓW DLA BENEFICJENTÓW

Polska zobowiązała się do zwiększenia stopnia wykorzystania zaliczek i kosztów uproszczonych. Coroczne planowanie zaproszeń do składania wniosków zwiększy poziom pewności i ułatwi planowanie projektów. Opracowanie wzoru wniosku o płatność dla wszystkich programów powinno przyczynić się do uproszczenia zarządzania finansami.

SUKCESY: PRZYKŁADY PROJEKTÓW Z WYKORZYSTANIEM ŚRODKÓW Z EUROPEJSKICH FUNDUSZY STRUKTURALNYCH I INWESTYCYJNYCH NA LATA 2007–2013

KOMUNIKACJA MIEJSKA W KIELCACH

Znajdujące się w województwie świętokrzyskim Kielce od lat borykają się z problemami związanymi z brakiem inwestycji w system transportu. Dzięki realizacji projektu „Rozwój systemu komunikacji publicznej w Kieleckim Obszarze Metropolitalnym”, największej inicjatywy dotyczącej infrastruktury w historii miasta, tabor miejski wzbogacił się o 40 nowoczesnych, ekologicznych autobusów. Wprowadzono również nowe rozwiązania technologiczne, takie jak elektroniczne tablice informacyjne i biletomaty. W ramach projektu zbudowano również w całym mieście nowe drogi, skrzyżowania, zatoki autobusowe i przejścia podziemne dla pieszych, które ułatwiły poruszanie się po mieście i poprawiły infrastrukturę drogową. Już teraz da się zauważyć korzyści gospodarcze i społeczne wynikające z realizacji projektu — w Kielcach lepiej się żyje i pracuje, ciągną do niego turyści i inwestorzy.

Całkowity budżet: **63 064 254 EUR**

Wkład z budżetu UE w ramach **EFRR: 53 604 615 EUR**

Więcej informacji: <http://europa.eu/YW73Mc>

DOSTOSOWANIE UMIEJĘTNOŚCI DO WYMOGÓW LOKALNEGO RYNKU PRACY

Lepsze dopasowanie umiejętności młodych ludzi do potrzeb pracodawców jest podstawą stworzenia większej liczby miejsc pracy i odnoszących sukcesy przedsiębiorstw. „Modernizacja kształcenia zawodowego w Małopolsce” to pierwsza realizowana na tak szeroką skalę inicjatywa w kraju, mająca na celu pogodzenie tych dwóch potrzeb i stworzenie korzystnej sytuacji zarówno dla młodych osób poszukujących pracy, jak i dla pracodawców. Województwo małopolskie ze stolicą w Krakowie nawiązało partnerstwa z 32 szkołami zawodowymi oraz władzami miejskimi i okręgowymi w celu podniesienia atrakcyjności i poprawy wyników szkół zawodowych z myślą o uczniach, a także w celu ułatwienia szkołom nawiązania bliższej współpracy z regionalnymi przedsiębiorstwami w zakresie zatrudnienia. Projekt obejmuje około 37 tys. uczniów i jest realizowany poprzez kursy szkoleniowe będące odpowiedzią na lokalne oferty zatrudnienia.

Całkowity budżet: **32 000 000 EUR**

Wkład z budżetu UE w ramach **EFS: 27 200 000 EUR**

Więcej informacji: <http://europa.eu/lhV79jw>

BUDOWA OBIEKTÓW REKREACYJNYCH I SPORTOWYCH W BOGDAŃCU

Wyniki tego projektu rozwoju obszarów wiejskich z wykorzystaniem środków z programu LEADER ukazują, jak różnorodne korzyści, bezpośrednie i pośrednie, mogą przynieść inwestycje w obiekty rekreacyjne i sportowe. Projekt przyczynił się do poprawy jakości życia mieszkańców tej wiejskiej gminy, przede wszystkim młodzieży. Ukazał również, co można osiągnąć poprzez współpracę we wspólnych projektach na rzecz społeczności. Przewiduje się, że w dłuższej perspektywie inwestycje te mogą przyczynić się do zmniejszenia problemu wyludniania i staną się zachętą do podejmowania dalszych działań rozwojowych, realizowanych przez lokalną społeczność.

Całkowity budżet: **150 000 EUR**

Wkład z budżetu UE w ramach **EFROW**: **75 000 EUR**

Więcej informacji: <http://www.bogdaniec.pl/>

NOWA METODA REKULTYWACJI WÓD

Innowacyjna biologiczna metoda oczyszczania zbiorników wodnych polegająca na wprowadzaniu do wody określonych szczepów bakterii, które wchłaniają i przetwarzają substancje organiczne w rzekach, jeziorach i wyrobiskach górniczych przy zapewnieniu ochrony środowiska naturalnego.

Całkowity budżet: **58 920 EUR**

Wkład z budżetu UE w ramach **EFR**: **26 175 EUR**

(W latach 2007–2013 EFMR nosił nazwę Europejskiego Funduszu Rybackiego, w skrócie EFR)

Więcej informacji: <http://www.aquarekultywacja.pl>

DOWIEDZ SIĘ WIĘCEJ O EUROPEJSKICH FUNDUSZACH STRUKTURALNYCH I INWESTYCYJNYCH W POLSCE

- **Europejskie fundusze strukturalne i inwestycyjne:** http://ec.europa.eu/contracts_grants/funds_pl.htm
- **Portal Otwartych Danych EFSI:** <https://cohesiondata.ec.europa.eu/countries/PL>
- **EFRR i FS:** http://ec.europa.eu/regional_policy/pl/atlas/Poland
- **EFSD:** <http://ec.europa.eu/esf/main.jsp?catId=393&langId=pl>
- **YEI:** <http://ec.europa.eu/social/main.jsp?catId=1176&langId=pl>
- **EFROW:** http://ec.europa.eu/agriculture/rural-development-2014-2020/country-files/index_en.htm
- **EFMR:** http://ec.europa.eu/fisheries/cfp/emff/doc/op-Poland-summary_pl.pdf
- **Przedstawicielstwo UE w Polsce:** http://ec.europa.eu/Poland/index_pl.htm
- **Przykłady projektów UE:** http://ec.europa.eu/budget/euprojects/search-projects/list_en
- **Śledź nas na Twitterze:** [@EU Regional](#) [@EU Social](#) [@EU Agri](#) [@EU Mare](#) [#ESIFunds](#)