



Sammanhållningspolitik 2014–2020

Investera i tillväxt och jobb



Innehåll

1	Lagstiftningsförslag om EU:s sammanhållningspolitik: 2014–2020	> 1
2	Förslag till en allmän förordning	> 2
	Gemensamma regler tillämpliga på ERUF, ESF, Sammanhållningsfonden, EJFLU och EHFF	
	Allmänna bestämmelser tillämpliga på ERUF, ESF och Sammanhållningsfonden	
3	Europeiska regionala utvecklingsfonden	> 8
4	Europeiska socialfonden	> 9
5	Sammanhållningsfonden	> 10
6	Europeiskt territoriellt samarbete	> 11
7	Europeiska grupperingar för territoriellt samarbete	> 13
	Tabeller och diagram	> 14

Europe Direct är en tjänst som hjälper dig att få svar på dina frågor om Europeiska unionen.

Gratis telefonnummer (*):
00 800 6 7 8 9 10 11

(*) Vissa mobiltelefonoperatörer tillåter inte 00 800-nummer eller avgiftsbelägger dem.

Europeiska kommissionen, Generaldirektoratet för regionalpolitik
Kommunikation, information och relationer till tredje länder
Raphaël Goulet
Avenue de Tervueren 41, B – 1040 Bryssel, Belgien
E-post: regio-info@ec.europa.eu
Internet: http://ec.europa.eu/regional_policy/index_sv.htm

En stor mängd övrig information om Europeiska unionen är tillgänglig på Internet via Europa-servern (<http://europa.eu>).

Kataloguppgifter finns i slutet av publikationen.

Luxemburg: Europeiska unionens publikationsbyrå, 2011

ISBN 978-92-79-21506-3
doi:10.2776/48155

© Europeiska unionen, 2011
Kopiering tillåten med angivande av källan.

Alla bilder © EU

1 Lagstiftningsförslag om EU:s sammanhållningspolitik: 2014–2020

Den 6 oktober 2011 antog Europeiska kommissionen ett utkast till ett lagstiftningspaket som ska utgöra ramen för EU:s sammanhållningspolitik under perioden 2014–2020.

Europeiska kommissionen föreslog ett antal viktiga förändringar av hur sammanhållningspolitiken är utformad och genomförs, nämligen:

- koncentration på Europa 2020-strategins prioriteringar för smart, hållbar och allomfattande tillväxt,
- belöningar för resultat,
- stöd till integrerade program,
- fokus på resultat – övervakning av vägen fram mot överenskomna mål,
- förstärkning av den territoriella sammanhållningen, samt
- förenklad leverans.

Detta följer på att Europeiska kommissionen i juni 2011 antog ett förslag om de kommande fleråriga finansramarna under samma period⁽¹⁾: en budget för att kunna uppnå målen för Europa 2020-strategin. I sitt förslag fastslog Europeiska kommissionen att sammanhållningspolitiken bör förbli ett viktigt inslag i nästa finansieringsstruktur och betonade dess avgörande roll för att målen för Europa 2020-strategin ska kunna uppnås.

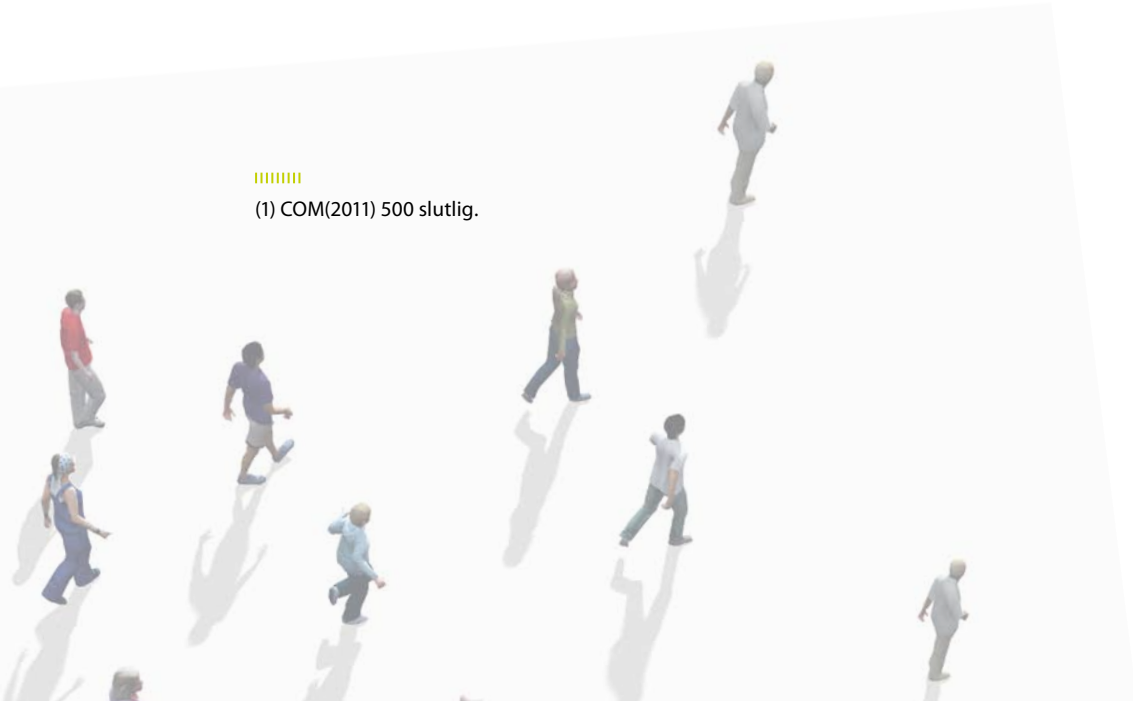
Den totala föreslagna budgeten för perioden 2014–2020 är 376 miljarder euro, vilket innefattar finansiering av den nya fonden för ett sammanhållet Europa, som är avsedd att underlätta mellanstatliga projekt på områdena energi, transport och informationsteknik.

Sammanhållningspolitikens rättsliga utformning består av:

- ett övergripande regelverk med gemensamma regler för Europeiska regionala utvecklingsfonden (ERUF), Europeiska socialfonden (ESF), Sammanhållningsfonden, Europeiska jordbruksfonden för landsbygdsutveckling (EJFLU), Europeiska havs- och fiskerifonden (EHFF) och ytterligare allmänna regler för ERUF, ESF och Sammanhållningsfonden,
- tre specifika bestämmelser för ERUF, ESF och Sammanhållningsfonden, och
- två förordningar om målet för europeiskt territoriellt samarbete och europeiska grupperingar för territoriellt samarbete.

|||||||

(1) COM(2011) 500 slutlig.



2 Förslag till en allmän förordning

Den allmänna förordningen består av två delar.

I den första delen fastslås ett antal gemensamma bestämmelser för de fem fonderna med strukturella mål som anges i Europeiska kommissionens gemensamma strategiska ramverk (ERUF, ESF, Sammanhållningsfonden, EJFLU och EHFF). Där skisseras huvuddragen för gemensamma element som rör strategisk planering och program; de tematiska målen som är kopplade till Europa 2020, som utgör grunden för fonderna; samt bestämmelser om det gemensamma strategiska ramverket och om partnerskapskontrakt med varje medlemsstat. De gemensamma reglerna gäller även stödberättigande, finansiella instrument och principer för förvaltning och styrning.

Den andra delen innehåller specifika bestämmelser för ERUF, ESF och Sammanhållningsfonden. Dessa gäller uppgiften och målen för sammanhållningspolitiken, finansieringsramen, särskilda program- och rapportarrangemang, stora projekt och gemensamma handlingsplaner. Den innehåller även detaljerade förvaltnings- och kontrollkrav enligt sammanhållningspolitiken och specifika arrangemang för ekonomisk förvaltning.

De fondspecifika bestämmelserna innefattar föreskrifter som gäller enskilda fonder (ERUF, ESF och Sammanhållningsfonden), särskilt beträffande fondernas spännvidd, investeringsprioriteringar samt indikatorer.

Gemensamma regler tillämpliga på ERUF, ESF, Sammanhållningsfonden, EJFLU och EHFF

PRINCIPER

Europeiska kommissionen föreslår ett antal gemensamma principer som gäller samtliga fonder. De innefattar partnerskap och styrning på flera nivåer; efterlevnad av tillämpliga EU-lagar och nationella lagar; främjande av jämlikhet mellan män och kvinnor; icke-diskriminering; samt hållbar utveckling.

FÖRSTÄRKTA STRATEGISKA PROGRAM: TEMATISK KONCENTRERING PÅ EUROPA 2020

För att politiken ska uppnå målen med EU:s prioriteringar i så hög grad som möjligt föreslår Europeiska kommissionen att processen för de strategiska programmen förstärks. Detta omfattar införandet av det gemensamma strategiska ramverket, partnerskapskontrakt och ett antal tematiska mål i enlighet med strategin Europa 2020 och dess riktlinjer.

Det gemensamma strategiska ramverket, som Europeiska kommissionen ska anta, kommer att formulera viktiga åtgärder för att ta itu med EU:s prioriterade frågor; kommer att innehålla råd om program som är tillämpliga på samtliga fonder, även EJFLU och EHFF; och kommer att främja bättre koordination av EU:s olika strukturella instrument.

Partnerskapskontrakt, som Europeiska kommissionen och medlemsstaterna kommer överens om redan vid starten, fastställer bidraget på nationell nivå till de tematiska målen och utfästelser till konkreta åtgärder för att uppfylla målen i Europa 2020. Tydliga och mätbara mål kommer att formuleras i ett resultatramverk.



FÖRBÄTTRADE RESULTAT OCH ORSAKSSAMBAND

För att förbättra resultatet kommer nya orsakssambandsbestämmelser att införas för att se till att EU-fonderna utgör starka incitament för medlemsstaterna att uppfylla målen för Europa 2020. Orsakssambanden ska bestå både av så kallade förhandsvillkor som måste vara uppfyllda innan pengarna kan betalas ut, och så kallade efterhandsvillkor som gör att tillskott av mer pengar är kopplat till resultaten.

FÖRHANDSVILLKOR

Grunden till att förhandsvillkoren för fonderna stärks är att se till att de nödvändiga villkoren för effektivt stöd är uppfyllda. Tidigare erfarenheter visar att verkan av fondernas investeringar i vissa fall har undergrävts av svaga punkter i den nationella politiken samt regelverk och institutionella ramar. Europeiska kommissionen föreslår därför ett antal förhandsvillkor, som fastslås tillsammans med kriterierna för deras uppfyllande i den allmänna förordningen. Vissa villkor är direkt relaterade till politikens tematiska mål (t.ex. smarta specialiseringsstrategier eller ett lämpligt regelverk för stöd till företag) medan andra gäller horisontellt (t.ex. offentlig upphandling).

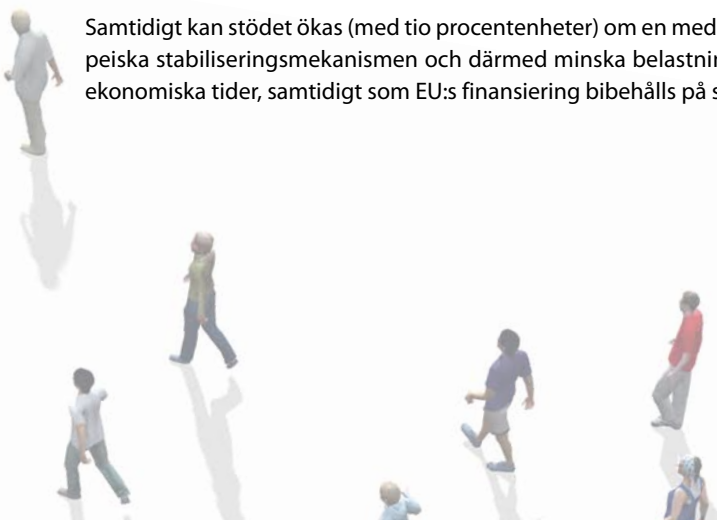
EFTERHANDSVILLKOR

Efterhandsvillkor stärker inriktningen på resultat och att målen för Europa 2020 nås. Detta grundas på uppnåendet av milstolpar som rör mål kopplade till Europa 2020, som fastställs för program som täcks av partnerskapskontraktet. Totalt 5% av det nationella anslaget från varje fond avsätts och tilldelas – vid en granskning efter halva tiden – till medlemsstaterna för de program som har uppnått milstolparna. Utöver resultatreserven kan missade milstolpar leda till att utbetalningarna fryses, och är ett program väldigt långt från sina mål kan det leda till att inga mer medel betalas ut.

MAKROEKONOMISKA VILLKOR

En starkare länk mellan sammanhållningspolitiken och den ekonomiska förvaltningen av unionen garanterar att effektiviteten av de utgifter som uppkommer inom ramen för det gemensamma strategiska ramverket underbyggs av sund ekonomisk politik. CSF-fonderna kan, om det är nödvändigt, användas för att åtgärda de ekonomiska problem som ett land ställs inför. Processen måste ske gradvis och inledas med att partnerskapskontraktet och att programmen som stöder Europarådets rekommendationer förändras för att komma till rätta med makroekonomisk obalans och sociala och ekonomiska svårigheter. I de fall då en medlemsstat, trots utökat bruk av CSF-fonderna, inte vidtar effektiva åtgärder inom ramen för ekonomisk förvaltning, bör Europeiska kommissionen ha rätt att inställa betalningar och frånsäga sig förpliktelser helt eller delvis. Beslut om avbrott bör vara proportionella och effektiva och ta hänsyn till vilken verkan programmen har på den ekonomiska och sociala situationen i den aktuella medlemsstaten. När Europeiska kommissionen fattar beslut om avbrott bör man även respektera likabehandlingen av medlemsstater och ta särskild hänsyn till verkan av avbrottet på medlemsstatens ekonomi. Avbrottet bör upphävas och medel än en gång göras tillgängliga till den aktuella medlemsstaten så fort som medlemsstaten vidtar nödvändiga åtgärder.

Samtidigt kan stödet ökas (med tio procentenheter) om en medlemsstat får ekonomiskt stöd genom den europeiska stabiliseringsmekanismen och därmed minska belastningen på den nationella budgeten under svåra ekonomiska tider, samtidigt som EU:s finansiering bibehålls på samma allmänna nivå.



GEMENSAMMA FÖRVALTNINGSARRANGEMANG

I förslaget räknar man med gemensamma principer för förvaltning och styrning. Ett system med nationell ackreditering av de viktiga kontrollorganen införs för att betona att medlemsstaterna är förpliktade att använda sund ekonomisk förvaltning. Arrangemangen för att försäkra Europeiska kommissionen om utgifternas regelmässighet harmoniseras och nya gemensamma inslag, t.ex. en förvaltningsförsäkran och årligt godkännande av räkenskaperna, införs.

STÖD TILL INTEGRERADE PROGRAM

Europeiska kommissionen föreslår en mer integrerad syn på EU-investeringar, däribland gemensamma regler för stödberättigande och ekonomiska regler, samt införandet av program som finansieras från flera olika håll för ERUF, ESF och Sammanhållningsfonden som alternativ.

Förslagen innehåller även en integrerad syn på samhällsledd lokal utveckling, som underlättar införandet av lokala utvecklingsstrategier av samhällsgrupper, däribland lokala myndigheter, icke-statliga organisationer och sociala partner, baserat på LEADER-metoden som används för landsbygdens utveckling.

ÖKAT BRUK AV FINANSIELLA INSTRUMENT

Innovativa finansiella instruments roll kommer att förstärkas genom att deras omfattning utökas, vilket gör ramverken för genomförandet mer flexibla och effektiva, och uppmuntrar till bruk av dem som ett bättre fungerande alternativ, eller som ett komplement till traditionella bidrag. Förslaget representerar ett mer gediget juridiskt och operativt ramverk med tydliga och förenklade regler om särskilt viktiga implementeringsfrågor såsom den finansiella förvaltningen av EU-bidrag eller kombinationen av finansiella instrument med bidrag.

Ifall det går kan finansiella instrument användas för samtliga politiska mål som återspeglas i programmen för att få fram investeringar i projekt som visar återbetalningskapacitet i situationer med en icke perfekt fungerande marknad. De kan införas av medlemsstater och förvaltningsmyndigheter antingen som skräddarsydda instrument eller på grundval av tidigare definierade modeller för nationella eller regionala instrument som möjliggör effektiv igångsättning av verksamheter i enlighet med de standardvillkor som Europeiska kommissionen föreslår. Förvaltningsmyndigheterna får också bidra till finansiella instrument som inrättas på EU-nivå med resurser som öronmärks för investeringar i enlighet med de aktuella programmen.





ÖVERVAKNING OCH UTVÄRDERING

Gemensamma bestämmelser inom övervaknings- och utvärderingsområdet är bland andra övervakningskommitténs roll och sammansättning, årliga genomföranderapporter och granskningsmöten, framstegsrapporter om genomförandet av partnerskapskontraktet och förhands- och efterhandsutvärderingar.

FÖRENKLADE OCH RATIONALISERADE REGLER FÖR STÖDBERÄTTIGANDE

Tonvikten läggs på åtgärder som ser till att de administrativa kostnaderna är rimliga och att stödmottagarna ska slippa byråkrati i så stor utsträckning som möjligt. Syftet är att så långt som möjligt harmonisera reglerna som gäller samtliga fonder. Förenklade kostnadsalternativ, t.ex. standardskalor för enhetskostnader och klumpsummor, innebär att medlemsstaterna kan införa resultatnriktad förvaltning på projektnivå.

Gemensamma bestämmelser om tillhandahållande omfattar gemensamma regler för stödberättigade utgifter, de olika formerna för ekonomiskt stöd, förenklade kostnader och verksamhetens varaktighet.

Allmänna bestämmelser tillämpliga på ERUF, ESF och Sammanhållningsfonden

STÖDETS GEOGRAFISKA OMFATTNING

Alla regioner i Europa kan utnyttja stöd från ERUF och ESF. Det finns emellertid en skillnad mellan mindre utvecklade regioner, övergångsregioner och mer utvecklade regioner för att se till att medlen koncentreras i enlighet med BNP-nivån.

Mindre utvecklade regioner: Stödet till mindre utvecklade regioner förblir prioriterat i sammanhållningspolitiken. Långsiktiga, hållbara insatser krävs för att mindre utvecklade regioner ska komma ifatt. Den här kategorin gäller de regioner vars BNP per capita understiger 75% av den genomsnittliga BNP:n i EU-27.

Övergångsregioner: Denna nya regionskategori införs och ersätter det nuvarande in- och utfasningssystemet. Den här kategorin omfattar alla regioner med en BNP per capita mellan 75 och 90% av genomsnittet i EU-27.

Mer utvecklade regioner: Även om interventioner i de mindre utvecklade regionerna förblir prioriterade inom sammanhållningspolitikens ram, finns det viktiga problem som rör samtliga medlemsstater, t.ex. global konkurrens i den kunskapsbaserade ekonomin och övergång mot en ekonomi med låga koldioxidutsläpp. Den här kategorin gäller de regioner vars BNP per capita överstiger 90% av den genomsnittliga BNP:n i EU-27.

Dessutom skapas ett "skyddsnet" för alla regioner som var stödberättigade enligt konvergensmålet under perioden 2007–2013, men vars BNP per capita överstiger 75% av den genomsnittliga BNP:n i EU-27. Inom övergångsregioner eller mer utvecklade regioner får man en tilldelning från strukturfonderna som motsvarar minst två tredjedelar av tilldelningen 2007–2013.



Minimiandelar för ESF upprättas för varje regionskategori (25 % för mindre utvecklade regioner, 40 % för övergångsregioner och 52 % för mer utvecklade regioner), vilket ger en sammantagen minimiandel för ESF på 25 % av budgeten som fördelas till sammanhållningspolitiken, d.v.s. 84 miljarder euro.

Sammanhållningsfonden fortsätter att stödja medlemsstater med en bruttonationalprodukt (BNP) per capita som understiger 90 % av genomsnittet i EU-27 och investerar i transeuropeiska nät på transportområdet och miljön. En del av sammanhållningsfondens medel (10 miljarder euro) öronmärks för att finansiera viktiga transportnät inom ramen för den nya fonden för ett sammanhållet Europa.

Erfarenheter av den nu gällande finansieringsramen visar att många medlemsstater har problem med att ta emot stora EU-bidrag under begränsad tid. Dessutom har den skattemässiga situationen i vissa medlemsstater gjort det svårare att ge bidrag med nationell samfinansiering. För att göra det enklare att ta emot medlen föreslår Europeiska kommissionen ett antal åtgärder:

- den högst sammanhållningstilldelningen fixeras till 2,5 % av BNP,
- ett tak för medfinansieringen sätts till samma nivå som prioritetsaxeln inom de operativa programmen, vid 75–85 % i mindre utvecklade regioner och de yttersta randområdena; vid 75 % för program för europeiskt territoriellt samarbete; vid 60 % i övergångsregioner; och vid 50 % i mer utvecklade regioner,
- vissa villkor införs i partnerskapskontrakten som rör förbättringen av den administrativa kapaciteten.

FÖRSTÄRKTA STRATEGISKA PROGRAM SOM SYFTAR ATT GE RESULTAT

Europeiska kommissionen föreslår en mer resultatorienterad programprocess för att göra sammanhållningspolitikens program mer effektiva. Utöver de efterhandsvillkor som har nämnts här ovan föreslår Europeiska kommissionen införandet av en viss typ av åtgärd, en så kallad gemensam handlingsplan, som alternativ. Den gemensamma handlingsplanen definieras och hanteras i förhållande till resultaten, som bidrar till att ett programs mål uppnås.

FÖRENKLAD FINANSIELL FÖRVALTNING OCH STYRNING

Kostnaderna måste avvägas mot riskerna inom förvaltnings- och styrsystem. Europeiska kommissionens roll i förhandsgranskningen av de nationella förvaltnings- och styrsystemen kommer att vara proportionerlig och utnyttja en riskbaserad metod. Små program behöver inte undergå granskning av Europeiska kommissionen. Den riskbaserade metoden minskar de administrativa kostnaderna och ökar säkerheten, eftersom Kommissionens resurser används mer effektivt och inriktas särskilt på högriskområden.

I förslaget ingår även ett obligatoriskt årligt avslut av genomförda åtgärder eller utlägg inom ramen för det årliga godkännandet av räkenskaperna. Syftet är att minska besvären med att behöva behålla dokument om enskilda stödmottagare under lång tid och riskerna som förknippas med att granskningen därmed inte går att genomföra.

Det årliga godkännandet av räkenskaperna som förutses i den pågående revisionen av budgetförordningen tillämpas på program och stärker vissheten på EU-nivå. Europeiska kommissionen får rimlig visshet om att medlen har spenderats regelmässigt tack vare den årliga förvaltningsförsäkran, de årliga redovisningarna, de medföljande rapporterna och den årliga revisionsberättelsen om förvaltningsdeklarationen och redovisningarna. Dessa dokument lämnas in varje år och gäller föregående redovisningsår.

Men under räkenskapsåret, då Europeiska kommissionen gör interimsbetalningar, kan vissheten vara mer begränsad. Därför föreslås det att interimsbetalningarna som Europeiska kommissionen gör under räkenskapsåret täcker 90% av de belopp som medlemsstaten ska ha, och att resterande 10% betalas ut av Europeiska kommissionen efter det årliga godkännandet av räkenskaperna, då fullständig visshet om regelmässigheten i utgifterna har inhämtats. Denna förhandsfinansiering garanterar att medlemsstaterna har den likviditet som krävs för att betala stödmottagarna för deras verksamhet.

ÖVERGÅNG TILL "E-SAMMANHÅLLNING"

Elektronisk datahantering kan minska den administrativa bördan markant och göra det enklare att kontrollera projekt och utlägg. Medlemsstaterna måste därför senast i slutet av 2014 ha system som ger stödmottagarna möjlighet att skicka in all information elektroniskt.



3 Europeiska regionala utvecklingsfonden

Europeiska regionala utvecklingsfonden (ERUF) syftar till att stärka den ekonomiska, sociala och territoriella sammanhållningen i EU genom att rätta till bristande jämvikt mellan regioner. ERUF stöder regional och lokal utveckling för att bidra till att tematiska mål genom att formulera detaljerade planer för vad som ska ges mer fokus:

- forskning och utveckling samt innovation,
- förbättrad tillgång till och bättre informations- och kommunikationsteknik,
- klimatförändring och en övergång till en ekonomi med låga koldioxidutsläpp,
- stöd till små och medelstora företag,
- tjänster av allmänt ekonomiskt intresse,
- infrastrukturer för telekommunikation, energi och transport,
- förbättrad institutionell kapacitet och offentlig förvaltning,
- hälso- och sjukvård, utbildning och social infrastruktur, och
- hållbar stadsutveckling.

DEN TEMATISKA KONCENTRERINGEN FÖRSTÄRKS

För att se till att EU:s investeringar koncentreras inom dessa toppprioriterade områden ges ett antal områden en viss minimitilldelning. I mer utvecklade regioner och övergångsregioner bör exempelvis minst 80 % av ERUF:s resurser på nationell nivå tilldelas energieffektivitet och förnybar energi, innovation och stöd till små och medelstora företag, av vilka minst 20 % bör fördelas till energieffektivitet och förnybar energi. Mindre utvecklade regioner kan välja mellan ett bredare omfång av investeringar, som återspeglar deras mer omfattande utvecklingsbehov. Men de måste lägga minst 50 % av ERUF-resurserna på energieffektivitet och förnybar energi, innovation och stöd till små och medelstora företag.

DEN TERRITORIELLA SAMMANHÅLLNINGEN FÖRSTÄRKS

Den föreslagna förordningen innebär ett ökat fokus på hållbar stadsutveckling. Detta bör åstadkommas genom att minst 5 % av ERUF-resurserna öronmärks till hållbar stadsutveckling, inrättandet av en utvecklingsplattform för städer för att främja uppkomsten av högre kapacitet och erfarenhetsutbyte, samt införandet av en lista med städer där integrerade åtgärder för hållbar stadsutveckling införs.

Förslaget innebär även stöd för innovativa åtgärder inom området hållbar stadsutveckling underkastat ett tak på 0,2 % av det årliga anslaget.

Särskild uppmärksamhet ägnas åt områden med specifika naturliga eller demografiska egenskaper, med en specifik extra tilldelning till randområden och glest befolkade regioner. Minst 50 % av anslaget måste tilldelas åtgärder som bidrar till diversifiering och modernisering av ekonomierna i randområden, med särskilt fokus på forskning och innovation, informations- och kommunikationsteknik samt små och medelstora företags konkurrenskraft.

4 Europeiska socialfonden

Europeiska socialfonden (ESF) bidrar till ekonomisk, social och territoriell sammanhållning och är EU:s viktigaste finansiella instrument för investering i människor. Den ger fler arbetstillfällen till europeiska medborgare, främjar bättre utbildning och förbättrar situationen för de mest utsatta människorna som riskerar att drabbas av fattigdom.

Förordningen föreslår att ESF inriktas på fyra tematiska mål i hela unionen:

- (i) främja sysselsättning och stödja arbetskraftens rörlighet,
- (ii) främja social integration och bekämpa fattigdom,
- (iii) investera i utbildning, färdigheter och livslångt lärande, samt
- (iv) förbättra den institutionella kapaciteten och en effektiv offentlig förvaltning.

Men ESF bör även bidra till andra tematiska mål såsom att stödja övergången till en klimattålig och resurseffektiv ekonomi med låga koldioxidutsläpp; förbättra användningen av informations- och kommunikationsteknik; stärka forskning, teknisk utveckling och innovation; samt förbättra små och medelstora företags konkurrenskraft.

DEN TEMATISKA KONCENTRERINGEN FÖRSTÄRKS

I enlighet med EU:s engagemang för inklusiv tillväxt bör minst 20% av ESF användas för att främja social integration och för att bekämpa fattigdom. Dessutom bör programmen koncentrera sina medel på ett begränsat antal "prioriterade investeringar" som beskriver varje tematiskt mål detaljerat.

STÄRKT PARTNERSKAP

Förslaget innehåller särskilda bestämmelser som syftar till att stärka partnerskap och uppmuntra sociala partner och icke-statliga organisationer att delta i ESF:s investeringar. Förslaget kräver att en lämplig mängd av ESF:s resurser ska ges till kapacitetsökande åtgärder för sociala partner och icke-statliga organisationer i mindre utvecklade regioner.

STÄRKT SOCIAL INNOVATION OCH MELLANSTATLIGT SAMARBETE

Social innovation och mellanstatligt samarbete uppmuntras genom ökad medfinansiering för särskilda prioriteringsaxlar; genom specifika program- och övervakningsarrangemang; och genom att Europeiska kommissionen får en starkare roll vid utbytet och spridningen av bra metoder och gemensamma åtgärder i hela unionen.

FÖRSTÄRKT FOKUS PÅ RESULTAT

I syfte att öka effektiviteten hos ESF:s interventioner förutses särskilda bestämmelser garantera att resurser koncentreras. Dessutom inrättas gemensamma indikatorer som möjliggör närmare övervakning och underlättar bedömningen av verkan av ESF:s investeringar på EU-nivå.





FÖRENKLAT LEVERANSYSTEM

För att göra det enklare att utnyttja ESF, särskilt för mindre aktörer, finns det förslag om mer förenklade kostnadsalternativ i förordningen. Dessutom föreslås att medlemsstaterna för mindre verksamheter måste använda standardiserade skalor för enhetskostnader eller klumpsummor. Detta skulle kunna minska den administrativa bördan i upp till hälften av projekten.

ÖKAT BRUK AV FINANSIELLA INSTRUMENT

Särskilda bestämmelser införs för finansiella instrument för att uppmuntra medlemsstaterna och regionerna att utnyttja ESF och därmed öka dess kapacitet att finansiera åtgärder som främjar sysselsättning, utbildning och social integration.

5 Sammanhållningsfonden

Sammanhållningsfonden hjälper medlemsstater med en BNI per invånare som understiger 90% av genomsnittet i EU-27 att investera i transeuropeiska nät på transportområdet och miljön.

STÖD TILL DEN TEMATISKA KONCENTRERINGEN

På miljöområdet stöder Sammanhållningsfonden investeringar i anpassning till klimatförändringar och riskförebyggande samt investeringar i vatten- och avfallssektorerna, samt stadsutveckling. I enlighet med Europeiska kommissionens förslag om fleråriga finansramar skulle investeringar i energi också vara stödberättigade, förutsatt att de har positiv inverkan på miljön. Investeringar i energieffektivitet och förnybar energi stöds därför också. Inom transportsektorn bidrar Sammanhållningsfonden till transeuropeiska nät på transportområdet och till investeringar i transportsystem med låga koldioxidutsläpp och stadstransporter.



6 Europeiskt territoriellt samarbete

Europeiskt territoriellt samarbete är ett mål för sammanhållningspolitiken och utgör ett ramverk för utbyte av erfarenheter mellan nationella, regionala och lokala aktörer från olika medlemsstater, liksom gemensamma åtgärder för att hitta lösningar på gemensamma problem. Detta är än viktigare med tanke på att de svårigheter som medlemsstaterna och regionerna ställs inför allt oftare uppkommer i angränsande länder/regioner och kräver gemensamma samsarbetsåtgärder på lämplig territoriell nivå. Det europeiska territoriella samarbetet kan alltså ge ett viktigt bidrag till uppnåendet av det nya Lissabon-fördragets mål om territoriell sammanhållning.

En separat förordning föreslås för europeiskt territoriellt samarbete för att ta bättre hänsyn till att programmen används i många länder och innehåller specifika bestämmelser för samsarbetsprogram och samsarbetsåtgärder, vilket många intressenter har begärt. I förslaget nämns alltså deltagande av tredje länder för att det återspeglar verklighetens samsarbete bättre. Den innehåller även mer systematiska referenser till den roll som europeiska grupperingar för territoriellt samsarbete kan spela vid samsarbete.

FÖRDELNING AV ANSLAG

Förslaget framställer de finansiella resurser som är tillgängliga för varje gren och kriterierna för tilldelning till medlemsstaterna. De kan tilldelas som följer:

- 73,24% till samsarbete över gränser,
- 20,78% till mellanstatligt samsarbete, och
- 5,98% till samsarbete mellan regioner.

Detta innefattar förlängningen av mekanismen för överföring av resurser till samsarbetsaktiviteter vid unionens yttre gränser, som stöds av det europeiska grannskaps- och partnerskapsinstrument och instrumentet för föranslutningsstöd. Samsarbete kring program med målet europeiskt territoriellt samsarbete och program som finansieras med externa instrument ska främjas.



DEN STRATEGISKA METODEN OCH KONCENTRERINGEN FÖRSTÄRKS

Bestämmelser om tematisk koncentration och prioriterade investeringar förbättrar programmens strategiska fokus. Man kan välja prioriterade områden på en tematisk meny med motsvarande prioriterade investeringar, för vilka samarbete ger mest mervärde. Dessutom har urvalskriterierna definierats mer strikt för att se till att anslag ges till verkligt gemensam verksamhet. Programmens resultat kommer också att granskas.

Med tanke på det möjliga överlappet mellan befintliga och framtida makroregioner, havsbassänger och gränsöverskridande programområden, förutses det uttryckligen i den föreslagna förordningen att gränsöverskridande samarbete även kan stödja utvecklingen och införandet av makroregionala strategier.

FOKUS PÅ FÖRENKLING, RATIONALISERING OCH MINDRE BYRÅKRATI

Rationaliserade arrangemang fastställs för genomförande, finansiell förvaltning och styrning. Exempelvis har antalet myndigheter som är inblandade i genomförandet av program minskats och rollerna och ansvarsområdena definierats bättre. Ett antal förbättrade indikatorer föreslås också.



7 Europeiska grupperingar för territoriellt samarbete

Sedan 2006 har lokala och regionala partner kunnat inrätta europeiska grupperingar för territoriellt samarbete med gemensam lagstiftning för att de ska kunna övervinna komplicerade skillnader mellan nationella regler och föreskrifter. Europeiska kommissionen föreslår genomgripande förändringar som rör de följande aspekterna av den aktuella förordningen för europeiska grupperingar för territoriellt samarbete:

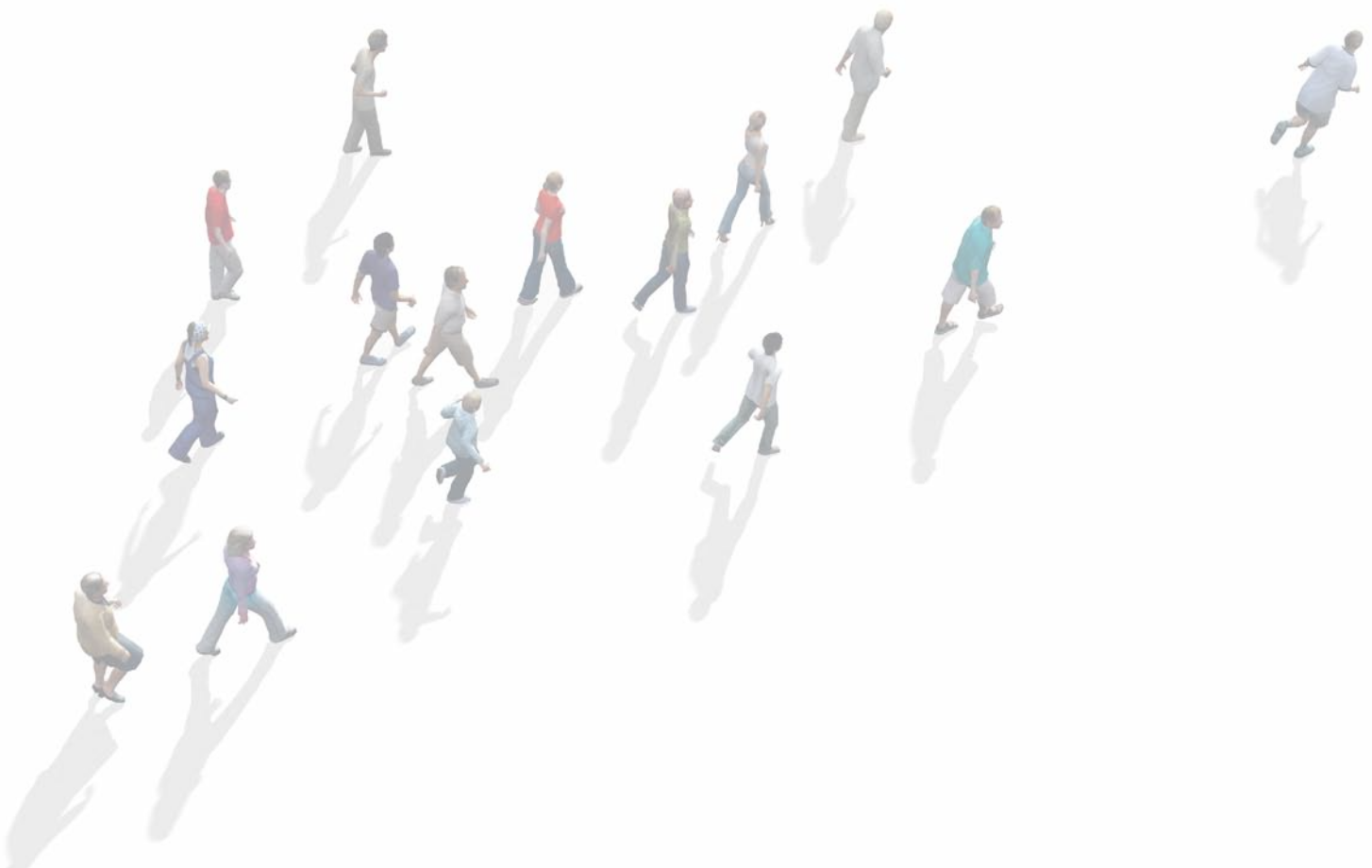
- enklare etablering av europeiska grupperingar för territoriellt samarbete,
- omfattningen av översynen av aktiviteter,
- inrättande av europeiska grupperingar för territoriellt samarbete i regioner utanför EU,
- tydligare regler för rekrytering av personal, utgifter och skydd av fordringsägare, samt
- praktiskt samarbete om offentliga och lokala tjänster.

FLEXIBLA MEDLEMSKAP

Europeiska grupperingar för territoriellt samarbete har velat ha med medlemmar utanför EU en tid. Under förordningen skulle detta nu vara möjligt under vissa betingelser. Men om sådana europeiska grupperingar för territoriellt samarbete enbart har medlemmar från en medlemsstat och ett tredje land, skulle en ytterligare rättslig grund i fördraget som rör samarbete med tredje länder krävas.

REGLER FÖR ATT INRÄTTA EN EUROPEISK GRUPPERING FÖR TERRITORIellt SAMARBETE OCH GODKÄNNANDE FRÅN DE RELEVANTA NATIONELLA MYNDIGHETERNA

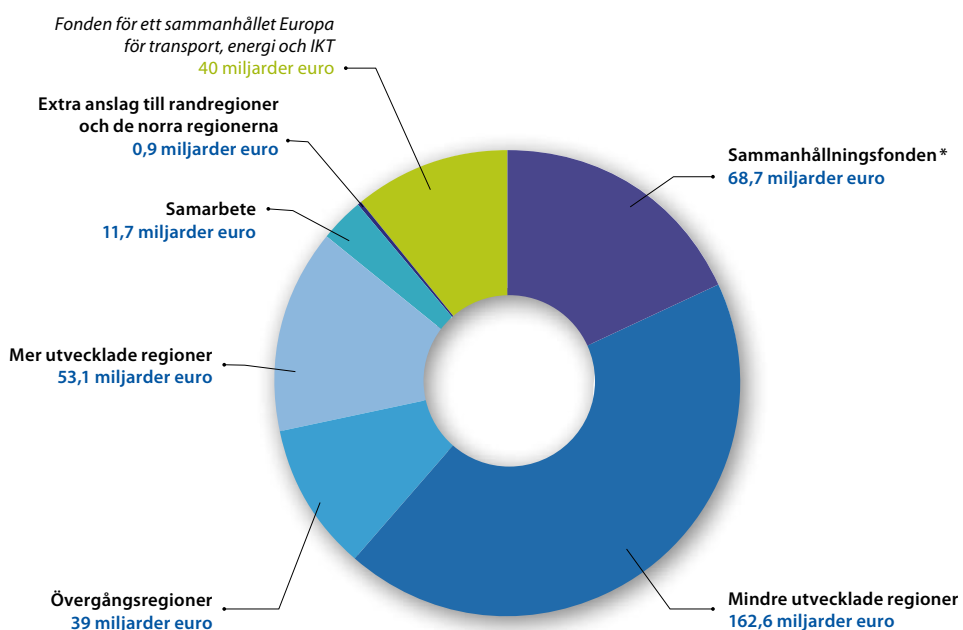
Kriterierna för godkännande eller avslag av europeiska grupperingar för territoriellt samarbete av nationella myndigheter specificeras och en begränsad tid för undersökning och beslut föreslås.



Tabeller och diagram

SAMMANHÅLLNINGSPOLITIKENS UPPBYGGNAD				
2007–2013		2014–2020		
Mål		Mål	Regionskategorier	Fonder
Konvergens	ERUF ESF	Investering i tillväxt och jobb	Mindre utvecklade regioner	ERUF ESF
Utfasning av konvergens			Övergångsregioner	
Regional konkurrens och sysselsättning Infasning				
	Sammanhåll- ningsfonden			Sammanhåll- ningsfonden
Regional konkurrens och sysselsättning	ERUF ESF		Mer utvecklade regioner	ERUF ESF
Europeiskt territoriellt samarbete	ERUF	Europeiskt territoriellt samarbete		ERUF

BUDGET FÖR SAMMANHÅLLNINGSPOLITIKEN EFTER 2013 (I 2011 ÅRS PRISER)



TOTALT 336 miljarder euro

Fonden för ett sammanhållet Europa
för transport, energi och IKT
40 miljarder euro

TOTALT 376 miljarder euro



* 10 miljarder euro från
Sammanhållningsfonden
öronmärks till fonden för
ett sammanhållet Europa

STÖDBERÄTTIGANDE FÖR MINDRE UTVECKLADE REGIONER

2007–2013	2014–2020
NUTS 2-regioner vars BNP per capita understiger 75 % av genomsnittet i EU	Ingen förändring
Övergångsstöd till regioner som skulle ha varit stödberättigade enligt konvergensmålet om tröskeln fortfarande hade varit 75 % av den genomsnittliga BNP:n i EU-15 och inte i EU-25	Separat kategori för övergångsregioner
Sammanhållningsfonden: Medlemsstater vars BNI per capita är mindre än 90 % av den genomsnittliga BNI:n i EU-27	Ingen förändring
Övergångsstöd till medlemsstater som skulle ha varit stödberättigade enligt Sammanhållningsfonden om tröskeln fortfarande hade varit 90 % av den genomsnittliga BNI:n i EU-15 och inte i EU-27	Övergångsstöd till medlemsstater som är berättigade till anslag från Sammanhållningsfonden 2013 men vars BNI per capita överstiger 90 % av den genomsnittliga BNI:n per capita i EU-27

STÖDBERÄTTIGANDE FÖR ÖVERGÅNGSREGIONER

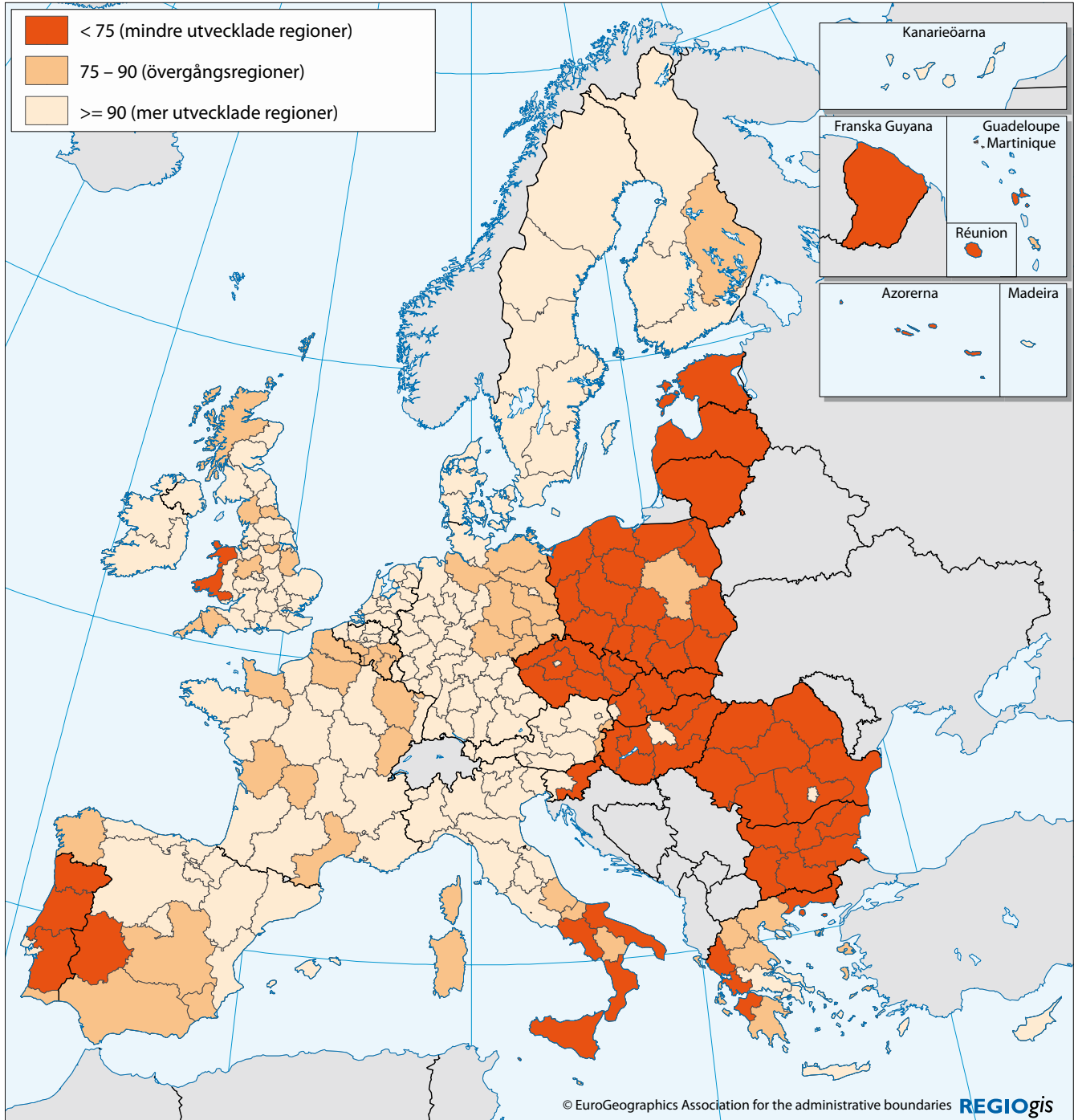
2007–2013	2014–2020
Övergångsstöd till NUTS 2-regioner som skulle ha varit stödberättigade enligt konvergensmålet om tröskeln fortfarande hade varit 75 % av den genomsnittliga BNP:n i EU-15 och inte i EU-25 (utfasning av konvergensmålet)	NUTS 2-regioner vars BNP per capita ligger mellan 75 och 90 % av den genomsnittliga BNP:n i EU-27 med en differentierad behandling av regioner som är stödberättigade enligt konvergensmålen 2007–2013
Övergångsstöd till NUTS 2-regioner som omfattades av Mål 1 under perioden 2000–2006 men vars BNP översteg 75 % av det genomsnittliga BNP i EU-15 (infasning av RCE)	

STÖDBERÄTTIGANDE FÖR MER UTVECKLADE REGIONER

2007–2013	2014–2020
Alla NUTS 2-regioner som inte omfattas av konvergensmålet och inte heller av utfasningen av övergångsstödet	NUTS 2-regioner vars BNP per capita ligger över 90 % av den genomsnittliga BNP:n i EU-27 med en differentierad behandling av regioner som är stödberättigade enligt konvergensmålen 2007–2013
Övergångsstöd till NUTS 2-regioner som omfattades av Mål 1 under perioden 2000–2006 men vars BNP översteg 75 % av det genomsnittliga BNP i EU-15 (infasning av RCE)	

Simulering av stödberättigande 2014–2020

BNP/person (köpkraftsparitet), index EU27=100



Europeiska kommissionen

Sammanhållningspolitik 2014–2020 – Investera i tillväxt och jobb

Luxemburg: Europeiska unionens publikationsbyrå

2011 — 20 S. — 21 × 29,7 cm

ISBN 978-92-79-21506-3

doi:10.2776/48155

Den kompletta texten i de föreslagna förordningarna finns på:

http://ec.europa.eu/regional_policy/what/future/proposals_2014_2020_en.cfm



HUR HITTAR MAN EU:S PUBLIKATIONER?

Gratispublikationer

- Genom EU Bookshop (<http://bookshop.europa.eu>).
- Hos Europeiska unionens representationer och delegationer.
Adressuppgifter finns på Internet (<http://ec.europa.eu/>) eller kan fås från fax +352 292942758.

Avgiftsbelagda publikationer

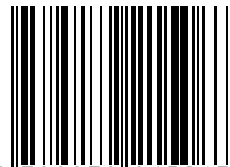
- Genom EU Bookshop (<http://bookshop.europa.eu>).

Avgiftsbelagda prenumerationer (t.ex. årsabonnemang på *Europeiska unionens officiella tidning* och på *rättsfallssamlingen från Europeiska unionens domstol*)

- Genom ett av Europeiska unionens publikationsbyrås försäljningsombud (http://publications.europa.eu/others/agents/index_sv.htm).



ISBN 978-92-79-21506-3



9 789279 215063