



EUROBAROMETRU 68.2

OPINIA PUBLICĂ ÎN UNIUNEA EUROPEANĂ

Toamna 2007

RAPORT NAȚIONAL

ROMÂNIA

Sondajul a fost efectuat la cererea și sub coordonarea Direcției Generale de Presă și Comunicare.

Raportul a fost produs pentru Reprezentanța Comisiei Europene în România.

Documentul nu reprezintă în mod necesar punctul de vedere al Comisiei Europene.

Interpretările și opiniile pe care le conține aparțin exclusiv autorului.

Abrevieri

EB	Eurobarometru
EB68.2	Eurobarometrul 68 din toamna anului 2007. Similar, alte cifre notate imediat după EB indică numărul ediției de EB.
UE27	UE cu 27 de state membre, după aderarea României și Bulgariei
NSM10	Grupul statelor membre care au aderat la UE în 2004
UE15	Grupul vechilor state membre ale UE
2007/2	Ediția de toamnă a EB din 2007. Cu /1 și /2 sunt marcate edițiile de primăvară și, respectiv, toamnă ale EB pentru anul care precede notarea respectivă

Pentru România datele au fost culese, pe baza unui eșantion reprezentativ la nivel național de 1000 persoane, cu vârsta de 15 ani și peste, de către TNS CSOP, în perioada 24.09.2007 - 18.10.2007.

Sondajul EB68.2 a fost realizat între 22 septembrie și 3 noiembrie 2007 sub coordonarea TNS Opinion&Social, la cererea Comisiei Europene. Datele au fost culese din cele 27 de state membre ale UE, cele două țări candidate Croația și Turcia, precum și din Comunitatea Cipriotă Turcă și din Fosta Republică Iugoslavă Macedonia. Pentru detalii tehnice de eșantionare, vezi în anexă specificările tehnice.

Autor al Raportului național EB68.2 - Dumitru Sandu

Autorul mulțumește doamnei Roxana Morea pentru sugestii de structurare a raportului și pentru ajutorul dat la editare.

Sumar

Profilul social al României din perspectiva ultimelor trei Eurobarometre (%) -----	1
Sinteza-----	2
Percepția Uniunii Europene -----	2
Încrederea în instituțiile naționale -----	2
Stare de spirit , PIB și instituții -----	3
Agenda publică în schimbare -----	5
Satisfacție și optimism -----	6
Satisfacția față de viață-----	6
Optimism personal -----	8
Optimism social-----	11
Încrederea în instituții -----	13
Profiluri de țară -----	13
Justiție-----	17
De unde vin diferențele?-----	20
Percepția UE din interior -----	21
Sentimente-----	21
Avantaje -----	23
Roluri-----	24
Probleme ale migrației-----	27
..în agenda publică-----	27
..în politicile instituționale-----	29
În loc de concluzii: interpretări esențiale -----	30
Anexe-----	33
Detalii de analiză a datelor -----	33
Specificări tehnice pentru EB68.2 (în franceză)-----	37
Chestionarul EB68.2 -----	40

Tabele și grafice

Tabelul 1. Profilul societăților din UE funcție de modelul de stare de spirit.....	5
Tabelul 2. „Care credeți că sunt cele mai importante două probleme cu care se confruntă România în prezent?”	6
Tabelul 3. Cinci modele de stare de spirit în Europa (%)	10
Tabelul 4. „Care sunt așteptările dumneavoastră pentru următoarele 12 luni..... ” (%)	11
Tabelul 5. Ponderea persoanelor care au așteptări pozitive pentru următoarele 12 luni referitoare la economia țării și la locurile de muncă	11
Tabelul 6. Ponderea persoanelor care au încredere în justiție, 2005-2007.....	18
Tabelul 7. Ponderea persoanelor care au încredere în justiție, pe categorii de vârstă și mediu rezidențial, România 2005-2007	19
Tabelul 8. Dinamica încrederii în justiție pe regiuni de dezvoltare, România, 2005-2007.....	20
Tabelul 9. Ponderea persoanelor care consideră că imigrarea este o problemă importantă în țara respectivă, 2005-2007	28

Tabelul A 1. Predicția încrederii în justiție, guvern, instituții religioase și în UE, la nivel de UE27	33
Tabelul A 2. Predicția încrederii în UE prin avantaje percepute ca decurgând din calitatea de stat membru în UE	34
Tabelul A 3. Predicția percepției avantajelor generale ale țării prin avantajele specifice asociate cu calitatea de stat membru UE	35
Tabelul A 4. Agenda publică la români : ponderea principalelor teme de îngrijorare pe categorii de vârstă și mediu rezidențial („lumi sociale”), 2005-2007	36

Figura 1. Cum este în prezent și cum va fi viața peste 12 luni? (% , EB68)	3
Figura 2. Satisfacție personală: ponderea persoanelor mulțumite de viață „în general”, 2005-2007....	7
Figura 3. Ponderea românilor mulțumiți de propria viață pe categorii de vârstă și medii rezidențiale, 2005-2007.....	7
Figura 4. Optimism personal: ponderea persoanelor care cred că vor avea o viață mai bună în 12 luni, 2005-2007.....	8
Figura 5. Optimism personal și optimism social legat de viitorul economiei naționale: „care sunt așteptările dumneavoastră pentru următoare 12 luni...?”	12
Figura 6. Ponderea persoanelor care consideră că direcția în care se îndreaptă lucrurile este corectă pentru propria țară și pentru UE, EB 68.2.....	13
Figura 7. Încrederea în instituții în România, NSM10 și în UE15 (%).....	15
Figura 8. Similitudinea între țări sub aspectul profilului de încredere instituțională.....	17
Figura 9. Opinia dominantă în legătură cu rolul propriei țări în Uniunea Europeană.....	22
Figura 10. Opinia dominantă în privința poziției personale legată de problematica UE.....	23
Figura 11. “Luând totul în considerare, credeți că țara beneficiază sau nu de faptul că este un stat membru al Uniunii Europene ?”	24
Figura 12. Opinia dominantă referitoare la rolul pe care îl are UE, la nivelul fiecărei țări, pentru ...	26
Figura 13. Ponderea persoanelor care consideră că imigrarea este o problemă importantă în țara respectivă (date din sondajul Eurobarometru) și intensitatea migrației externe (date din statisticile oficiale).....	27
Figura 14. Opinia dominantă, pozitivă (+) sau negativă (-), referitoare la rolul UE pentru rezolvarea problemelor de imigrare.....	30
Figura 15. „Interesele țării sunt bine luate în considerare în Uniunea Europeană”	32

Profilul social al României din perspectiva ultimelor trei Eurobarometre (%)

		România			NSM10			UE15			țări cu valoare maximă*	țări cu valoare minimă*
		2006/2	2007/1	2007/2	2006/2	2007/1	2007/2	2006/2	2007/1	2007/2	2007/2	2007/2
STARE DE SPIRIT												
1.1	încredere în UE	67	65	68	59	66	61	42	55	45	România 68 Estonia 67	Marea Brit. 25
1.2	încredere în parlament	24	19	18	19	21	16	36	49	40	Luxemburg 56	Bulgaria 11
	încredere în guvern	27	19	21		25	22		45	38	Luxemburg 65	Polonia 17
1.3	mulțumit de viață	48	53	49	72	74	73	85	84	83	Danemarca 98	Bulgaria 38
1.4	optimist pentru viața proprie în următorul an	40	43	41	31	35	26	35	37	30	Suedia 42 România 41	Ungaria 15
1.5	pesimist despre viața proprie peste un an	19	15	13	18	15	19	11	9	12	Ungaria 37	Suedia, Finlanda 4
AGENDA PUBLICĂ												
2.1	"cea mai importantă problemă a țării" - situația economică	45	44	31	29	27	20	22	17	15	Grecia 33	Marea Brit. 5
2.2	"cea mai importantă problemă a țării" - sănătatea	25	27	23	26	32	40	14	15	17	Finlanda, Polonia 49	Spania 4
2.3	"cea mai importantă problemă a țării" – prețuri, inflație	30	27	35	20	21	33	15	17	24	Letonia 37	Suedia 4
2.4	"cea mai importantă problemă a țării" – infrastructuralitatea	23	18	22	21	21	18	24	25	25	Irlanda 57	Luxemburg 11
2.5	"cea mai importantă problemă a țării" – locuințele	8	13	10	6	7	8	5	8	9	Spania 30	Grecia, Bulgaria 1
2.6	"cea mai importantă problemă a țării" - pensiile	18	17	23	11	16	16	10	11	12	România 23	Olanda 3
2.7	"cea mai importantă problemă a țării" – educația	8	4	8	4	4	5	8	10	10	Olanda 24	Italia 2
3	INTERNET : acces la internet de acasă	19	20	22	32	37	40	51	54	54	Olanda 86	Bulgaria 21 România 22

Exemplu de lectură a datelor: nivelul mediu de încredere în UE în toamna anului 2007, la nivelul populației din vechile state membre ale Uniunii (UE15) era de 45%.

* Cifrele asociate numelui de țară indică procentul corespunzător pentru indicele de pe rând, în țara respectivă.

Sinteza

Percepția Uniunii Europene

Între primăvara și toamna anului 2007 încrederea românilor în UE are o ușoară creștere (nesemnificativă, însă, sub aspect statistic) de la 65% la 68%. Practic, la momentul sondajului din toamna anului 2007 se revine la nivelul de încredere înregistrat cu un an în urmă. Aceeași imagine de valorizare pozitivă și stabilă rezultă și din considerarea ponderii românilor care apreciază că țara beneficiază de faptul că este stat membru al UE (69% în primăvara și 67% în toamna 2007).

În același timp este de notat faptul că românii încep să manifeste semne de raportare critică la UE, pe un trend care este prezent la nivelul Uniunii în decursul anului 2007:

- Ponderea respondenților din România care au o imagine foarte pozitivă despre Uniunea Europeană scade de la 18% la 12% în decursul anului 2007. Este o reducere consistentă cu trendul european (de la 11% la 8%, pentru același interval de timp). Pe ansamblu, ponderea românilor care au o imagine pozitivă (“foarte pozitivă” și “destul de pozitivă”) rămâne extrem de ridicată (la nivelul de 67%-68%, similar cu nivelul înregistrat pentru Irlanda). Schimbarea în cazul României rezidă în reducerea consistentă a ponderii celor care, la începutul anului, erau foarte încrezători în UE.
- Încrederea în Comisia Europeană se reduce cu 5 puncte procentuale pentru români, de la 80% la 75% (față de o reducere cu 11 puncte procentuale la scara UE).
- Încrederea în Avocatul European al Poporului se diminuează cu 10 puncte procentuale în cazul României (față de numai un punct procentual reducere pe total UE).
- Opinia care susține că propria voce „contează în UE” se reduce ca pondere de la 27% la 20% în cazul României, față de o reducere de la 35% la 30% pe total UE.

Încrederea în instituțiile naționale

Românii, împreună cu danezii au cea mai mare încredere în instituțiile religioase (77%) la nivelul UE. Există o diferență importantă, însă, între cele două țări. În România nu se înregistrează o altă instituție națională cu un scor de prestigiu mai mare. În schimb, în Danemarca, armata și poliția au un scor de încredere mai mare decât cel pentru instituțiile religioase.

După biserică, românii au încredere în armată (68%), televiziune și radio (61%) și presa scrisă (53%).

Încrederea în justiție a românilor a rămas, în decursul anului 2007, la același nivel redus de 26%. Este un scor cu care intrăm în grupa țărilor cu minimă încredere în justiție din cadrul UE (vezi în tabelul 5 datele pentru Letonia, Lituania, Slovacia, Slovenia și Bulgaria).

Cel mai puternic declin de încredere în justiție are loc, la nivelul României anului 2007, în cadrul grupării de vârstnici din mediul urban. Este un declin cu aproape 10 puncte procentuale în contrast cu sporul de încredere înregistrat la tineri, la cei din mediul rural în mod special (tabelul 6).

Ca și în NSM10, în România se înregistrează cea mai mică încredere în partidele politice, parlament și guvern (Figura 7). Cifrele sunt foarte apropiate indicând faptul că România are un model de încredere instituțională care se înscrie pe deplin în configurația central și est europeană. Mai exact, profilul de încredere al românilor în raport cu instituțiile naționale și internaționale se încadrează în tipologia specifică pentru Polonia, Slovacia, Letonia și Lituania (Figura 8).

Stare de spirit , PIB și instituții

Starea de spirit a românilor pare să fie una stabilă, dacă este privită pe termen scurt, pentru ultimii doi-trei ani. Sunt în continuare jumătate dintre ei mulțumiți și jumătate nemulțumiți de viața pe care o duc. Românii au o stare medie de mulțumire mult sub cea din statele valului 2004 (cu aproximativ 25 puncte procentuale mai puțini mulțumiți de viață) și foarte departe de situația din „vechea Uniune a celor 15” unde ponderea celor mulțumiți este foarte mare, de peste 80% (Figura 2).

Similar, optimismul românilor rămâne de nivel ridicat, apropiat de nivelul de 40% persoane care cred că peste un an vor trăi mai bine (Figura 3). Dacă la satisfacția față de viață, românii sunt mult sub media din UE (49% în România față de 79% în UE), la optimism situația lor este mult mai bună (41% optimiști în România față de 30% optimiști în UE).

Ca în multe alte situații, pentru viața socială stabilitatea este aparentă, reflex al unor schimbări multiple care au loc pe segmente de populație cu stări de spirit particulare. În realitate, oamenii nu trăiesc numai în trecut, în prezent sau în viitor ci, frecvent, prin raportare la două sau trei dintre orizonturile temporale menționate. Cu datele disponibile pentru ediția 2007/2 al Eurobarometrului putem distinge între cinci tipuri de stare de spirit socială, combinație între satisfacție-însatisfacție față de viață și optimism-pesimism.

În ansamblu, UE este dominată de modelul societății cu oameni mulțumiți, de cei care cred ca trăiesc bine și o vor duce la fel de bine și în viitor (46%). Modelul de stare de spirit pentru o societate dezvoltată pare să fie cel din UE15 (Figura 1), cu:

- aproximativ jumătate din populație care speră să o ducă la fel de bine în viitor ca și în prezent
- un sfert din populație care consideră că va trece de la bine la mai bine,
- peste 10% care se așteaptă să o ducă la fel de rău sau mai rău decât în prezent,
- restul de aproximativ 10%-15% fiind format din categorii foarte eterogene ca stare de spirit.

Este un model pe care îl regăsim bine structurat, foarte aproape de configurația menționată în toate cele șase ediții de sondaj Eurobarometru din perioada 2005-2007. De la un sondaj la altul apar schimbări minore mai ales între categoriile „va fi la fel de bine” și „ va fi și mai bine decât în prezent”. Ponderea celor care se încadrează în categoria „va fi la fel de bine”, spre exemplu, a crescut de la 46% la 49% între EB67.2 și EB68.2 la nivelul UE15. În același interval s-a redus ponderea optimiștilor de tipul „e bine și va fi și mai bine”, de la 33% la 27%.

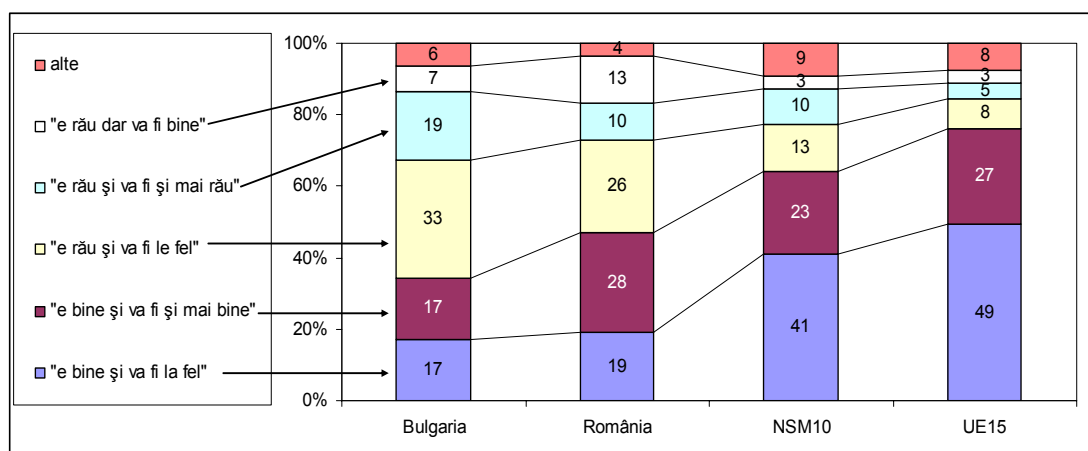


Figura 1. Cum este în prezent și cum va fi viața peste 12 luni? (% , EB68.2)

Societățile din anul de referință 2004 sunt destul de apropiate de modelul occidental al stării de spirit specifice pentru societățile dezvoltate. Ca și în UE15 aici s-a ajuns la o pondere dominantă a mulțumiților de durată, a celor care speră să o ducă la fel de bine ca și în prezent. Este adevărat că nu au ajuns să reprezinte jumătate din populație, dar sunt totuși într-un procent apropiat de 40%. Cei care speră să o ducă și mai bine, optimiștii mulțumiți, reprezintă aproximativ un sfert din populație, ca în modelul de stare de spirit specific societăților dezvoltate.

România este încă departe de modelul societăților dezvoltate. În categoria care ar trebui să fie dominantă, cea a mulțumiților și de prezent și de viitor, nu se află decât o cincime din populația țării. Concentrarea se face la extreme, cu peste o treime din populație care crede că o va duce la fel de rău sau și mai rău, și cu peste un sfert, la polul pozitiv, marcat de sentimentul că „e bine și va fi și mai bine”. Pare să fie un caz apropiat de modelul societăților polarizate ca stare de spirit, reflex al polarizării în starea socială obiectivă. Ponderea mare a optimiștilor de dată recentă („e rău, dar va fi bine”) este un indiciu al dinamismului social, al posibilității de modificare a structurii sociale subiective în sensul ieșirii din starea de sărăcie subiectivă pentru a trece spre clasa de mijloc a celor care manifestă starea de spirit de tipul „va fi la fel de bine”. Bulgaria, cu peste jumătate din populație în categoriile nemulțumiților pesimiști („e rău și va fi și mai rău”) sau a nemulțumiților de continuitate („va fi la fel de rău”) pare să ilustreze mai bine modelul piramidal al societăților marcate de o foarte puternică sărăcie subiectivă.

Alături de România și de Bulgaria, în aceeași categorie se află Ungaria și Lituania. Toate cele patru țări au o pondere mare de nemulțumiți. Modelul societăților nemulțumite se opune celui al societăților cu stare de spirit înalt pozitivă - Danemarca, Finlanda, Olanda și Luxemburg (Tabelul 3). Între cele două extreme se situează încă trei tipuri de societăți ca tip de stare de spirit: pozitivă, pozitivă în devenire și puternic polarizată:

STAREA DE SPIRIT ÎN ȚĂRILE UE				
înalt pozitivă	Danemarca	pozitivă în devenire	puternic polarizată	Estonia
	Finlanda			Grecia
	Olanda			Italia
	Luxemburg			Letonia
	Austria			Slovacia
pozitivă	Suedia		Polonia	Portugalia
	Irlanda		Cehia	Lituania
	Marea Britanie			România
	Belgia			Bulgaria
	Germania			Ungaria

Diferențierile de stare de spirit între cele cinci tipuri de societăți sunt foarte mari (Tabelul 1):

- În țările cu stare de spirit înalt pozitivă satisfacția față de viața proprie este de peste 90%, pentru ca în societățile cu polarizare puternică a stării de spirit să coboare la 69%, iar în cele nemulțumite la 49%;
- Optimismul este maxim în societățile cu pondere mare de nemulțumiți și minim în societățile cu pondere foarte mare a celor mulțumiți;
- Portugalia, Italia și Ungaria manifestă nemulțumire maximă în legătură cu direcția în care au loc schimbările din propria țară.

Cele cinci tipuri de societăți diferă nu numai ca stare de spirit, ci și sub aspectul situației materiale. De la „înalt pozitiv” la „negativ” PIBul se reduce și, similar, starea materială a gospodăriilor este din ce în ce mai proastă (Tabelul 3).

Majoritatea raportărilor de încredere față de instituții au o puternică asociere cu tipul de stare de spirit dominant în societate. De la societățile cu stare de spirit înalt pozitivă spre cele cu marcă negativă a stării de spirit încrederea în instituții tinde să se reducă:

- cei care au încredere în justiție, spre exemplu, sunt în proporție de 73% în societățile cu stare de spirit puternic pozitivă, pentru ca în cele cu stare de spirit negativă să ajungă la nivelul de numai 28%;
- încrederea în parlament este de peste trei ori mai mare în primele față de ultimele tipuri de societăți;
- acest gen de liniaritate sau directă proporționalitate între starea de spirit și încredere nu se regăsește în legătură cu încrederea în instituțiile religioase. Aceasta tinde să ia valori foarte mari în societățile aflate la extreme, cu stare de spirit foarte bună (52%) sau foarte proastă (58%). În societățile cu stări de spirit intermediare, încrederea în biserică este semnificativ mai redusă.
- Încrederea în UE este maximă în societățile sărace, cu stare de spirit negativă și de nivel ridicat în cele cu stare de spirit intermediară, de tip “pozitivă în devenire”.

Tabelul 1. Profilul societăților din UE funcție de modelul de stare de spirit

	Societăți cu stare de spirit					Total UE	
	înalt pozitivă	pozitivă	pozitivă în devenire	puternic polarizată	negativă		
%mulțumiți de propria viață	94	87	83	69	49	79	
%optimiști	28	27	33	29	32	30	
%celor care cred că țara merge în direcția bună	44	37	37	20	33	34	
% celor care consideră că UE merge în direcția bună	39	34	48	32	54	40	
% celor care apreciază că UE joacă un rol pozitiv în legătură cu imigrația	26	25	34	24	40	29	
% celor cu încredere în	armată	79	75	74	64	59	71
	poliție	79	74	63	56	39	64
	Uniunea Europeană	51	36	57	48	64	48
	justiție	73	55	46	36	28	47
	instituții religioase	52	43	45	47	58	46
	parlament	59	39	33	30	17	35
	guvern	53	36	36	28	20	34
Media indicelui de bunuri deținute în gospodărie	4.26	4.00	3.61	3.48	2.39	3.65	

Exemplu de mod de citire a datelor: 24% dintre respondenții din societățile polarizate apreciază că politica de imigrare a UE este bună, față de 29% procentul corespunzător pe total UE. Indicele bunurilor deținute în gospodărie este calculat prin simpla numărare a bunurilor posedate: DVD player, CD player, computer, conexiune internet acasă, autoturism, apartament. Valoarea minimă a indicelui este 0, iar cea maximă 6 pentru cazul în care persoana deține toate bunurile din lista menționată.

În fine, ar mai fi de menționat că societățile sărace și nemulțumite se raportează pozitiv la politicile UE în domeniul migrației.

Agenda publică în schimbare

Agenda publică suportă schimbări structurale în primul an de la aderarea la UE. Îngrijorările își modifică ierarhia. Se trece de la o situație în care preocupare majoră erau problemele economice în general la o situație în care pe primul loc sunt puse preocupările pentru nivelul ridicat al prețurilor în raport cu salariile. Pe locul al doilea sunt menționate preocupările economice, iar locul trei este ocupat, la egalitate, de îngrijorări asociate cu

pensiile, sănătatea și infraționalitatea (tabelul 2). Preocuparea pentru educație, poate și ca urmare a dezbaterilor mediatice mai intense din a doua parte a anului 2007, câștigă în intensitate între primăvara și toamna anului 2007. Multiplicarea informațiilor legate de situațiile de viață din UE nu duce la reducerea nemulțumirii, ci la multiplicarea și la specificarea temelor de îngrijorare.

Tabelul 2. „Care credeți că sunt cele mai importante două probleme cu care se confruntă România în prezent?”

	2005/1	2005/2	2006/1	2006/2	2007/1	2007/2
prețurile/inflația	26	30	26	30	27	35
situația economică	46	45	48	45	44	31
pensiile	14	16	22	18	17	23
sistemul de îngrijire a sănătății	25	22	23	25	27	23
infraționalitatea	28	22	24	23	18	22
șomajul	23	26	24	21	20	17
locuințele	6	7	6	8	13	10
impozitarea	7	8	6	8	9	8
sistemul educațional	4	5	5	8	4	8
imigrația	0	2	0	3	2	4
protecția mediului înconjurător	2	2	2	2	5	3
apărarea/politica externă	1	1	1	1	1	3
altele	7	7	8	6	6	6

Exemplu de mod de lectură: în primăvara anului 2006 (=2006/1) România a înregistrat, în seria de date EB, cea mai înaltă preocupare pentru situația economică a țării, cu un procent de 48% dintre cei intervievați care au declarat că aceasta este una dintre principalele probleme cu care se confruntă țara.

Schimbările de intensitate, produse în 2007 în preocuparea pentru anumite teme de agendă publică sunt selective, asociate cu categorii specifice de populație (Tabelul A 4):

- Vârșnicii devin cei mai îngrijorați de costul vieții, de prețuri;
- Cea mai puternică reducere a îngrijorării legate de situația economică și de șomaj are loc la nivelul tinerilor din mediul rural;
- Ponderea celor preocupați de sistemul de sănătate se reduce pe total țară cu aproximativ patru puncte procentuale. Singura categorie de vârstă-mediu rezidențial la care se înregistrează un proces invers, de sporire a îngrijorării în domeniul respectiv, este cea a vârstnicilor din mediul rural;
- Îngrijorarea pentru pensii sporește în special la vârstnicii din mediul rural.

Satisfacție și optimism

Satisfacția față de viață

În toamna anului 2007, 49% dintre români declarau că sunt mulțumiți sau foarte mulțumiți de viața lor, cu patru puncte procentuale mai puțin decât în primăvara aceluiași an. Este un declin dar nu de amplitudine statistic semnificativă. Variația procentelor este datorată mai mult fluctuațiilor de eșantionare decât variațiilor la nivel de realitate socială. Și față de toamna anului 2006, ponderea celor nemulțumiți de propria viață a rămas practic neschimbată (Figura 2). Altfel spus, românii nu sunt mai mulțumiți cu propria viață după aderarea la UE. Situația de stabilitate a acestei stări de spirit nu este caracteristică numai României. Ea apare, deși la niveluri mult diferite, și pentru populația din statele valului de aderare 2004 și pentru populația din vechile state membre ale UE.

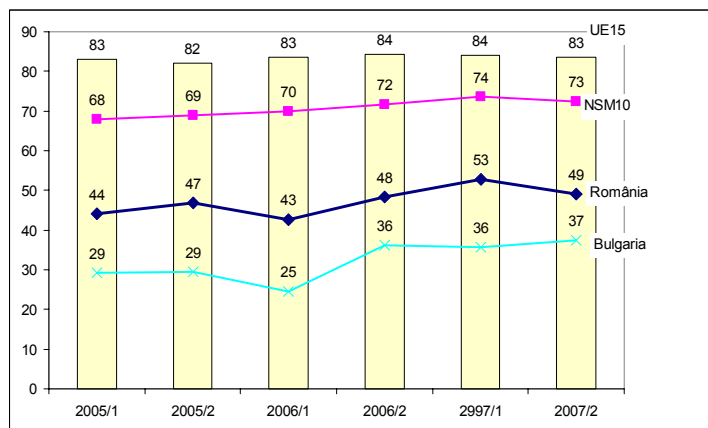


Figura 2. Satisfacție personală: ponderea persoanelor mulțumite de viață „în general”, 2005-2007

Tinerii români din mediul urban sunt cei mai mulțumiți de propria viață, cu peste 14 puncte procentuale față de media pe țară în 2007 /2 (Figura 3). Urmează tinerii din mediul rural, persoanele de 35-54 ani din cel urban, vârstnicii din același mediu și, cu nivel minim de satisfacție, vârstnicii din mediul rural.

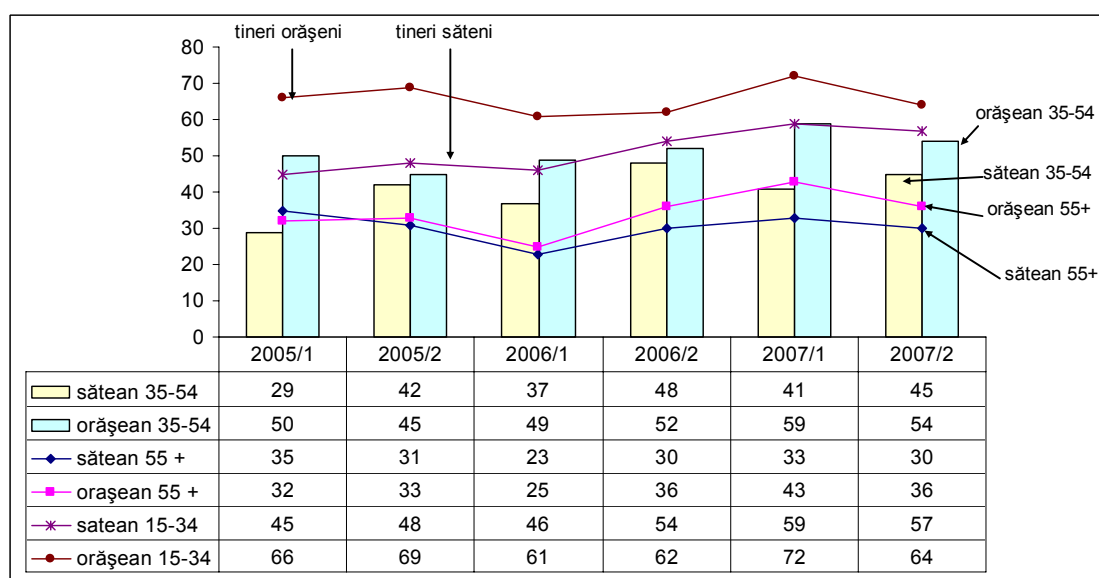


Figura 3. Ponderea românilor mulțumiți de propria viață pe categorii de vârstă și medii rezidențiale, 2005-2007

Exemplu de mod de citire a datelor: în toamna anului 2006, ponderea tinerilor din mediul urban mulțumiți de propria viață era de 62%. Peste o jumătate de an, se ajunge la cifra de 72%, pentru ca în toamna lui 2007 procentul tinerilor orășeni mulțumiți de propria viață să coboare din nou la un nivel foarte apropiat de nivelul din 2006/2, respectiv să ajungă la 64%.

Pentru majoritatea segmentelor de populație cu puternică specificitate de resurse și mentalități (grupele de vârstă-mediul rezidențial, adevărate „lumi sociale”) sporul esențial de satisfacție față de viață se produce anticipativ, înainte de integrarea în UE, la sfârșitul anului 2006. În special populația adultă de 35-54 de ani, indiferent de mediul rezidențial, a avut cel mai mare spor de satisfacție personală, condiționată probabil de așteptarea unor efecte pozitive ale aderării la UE.

De notat evoluția celui mai mulțumit segment de populație, tinerii din mediul urban. Pentru ei sporul consistent de satisfacție față de viață se produce în prima parte a anului 2007, de la 62% în toamna anului 2006, la 72% în primăvara lui 2007. Ulterior însă, în toamna 2007, același segment de populație începe să fie mai puțin mulțumit, să își reia nivelul de stare de spirit din primăvara anului 2006.

Optimism personal

Curba optimismului pentru români rămâne sistematic peste media din UE15 și din NSM10: 41% dintre români credeau, în toamna anului 2007, că vor trăi mai bine peste 12 luni (Figura 4). În legătură cu această curbă a optimismului la români ar fi de evidențiat faptul că:

- În ultimii trei ani de zile, 2005-2007, nivelul optimismului rămâne neschimbat, fără variații statistic semnificative în jurul valorii de 40%. Rezultă că evenimentul aderării la UE nu influențează valoarea acestui indicator.
- Stabilitatea menționată este neobișnuită dacă o comparăm cu variația din UE27 unde în toamna anului 2007 are loc, față de primăvara aceluiși an, o reducere semnificativă a nivelului mediu de optimism de la 37% la 30%. Pe total țări din grupul NSM10, reducerea gradului de optimism a fost și mai puternică, de la 35% la 26%.

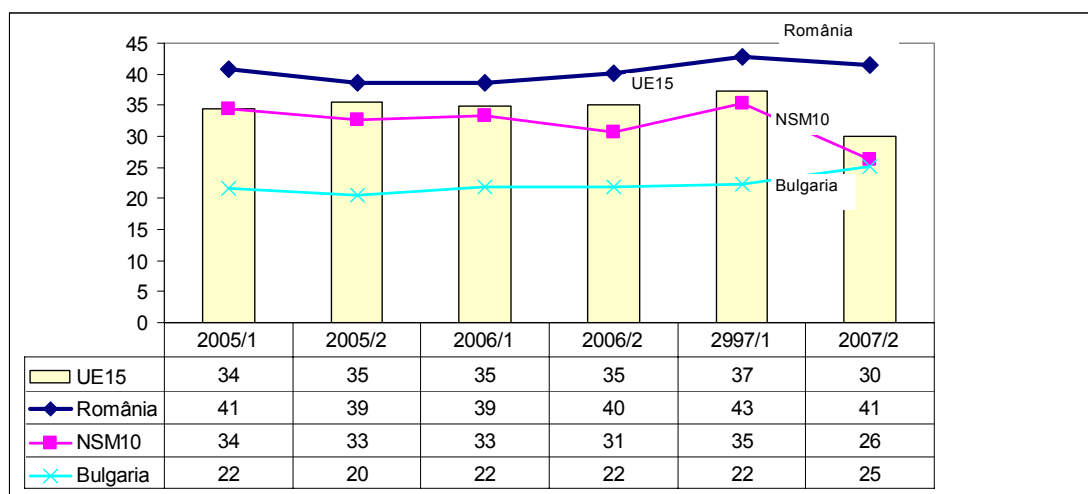


Figura 4. Optimism personal: ponderea persoanelor care cred că vor avea o viață mai bună în 12 luni, 2005-2007

Relația dintre satisfacție și optimism este una de deosebită relevanță pentru starea de spirit. Considerarea simultană a acelor două aspecte este de natură să permită identificarea modului în care oamenii se raportează simultan la prezent și la viitor. Asupra acestei duble raportări orientez în continuare analiza din acest subcapitol.

România este dominată de două categorii de populație sub aspectul stării de spirit, categorii cu pondere relativ egală, nemulțumiții care cred că și în viitor va fi la fel de rău pentru ei ca și în prezent și, mulțumiții optimiști care speră că va fi bine pentru ei și în viitor:

		%
nemulțumiți	„va fi la fel de rău”	nemulțumiți și în viitor 26
	„e rău dar va fi bine”	nemulțumiți optimiști 13
	„e rău și va fi și mai rău”	nemulțumiți pesimiști 10
mulțumiți	„va fi și mai bine”	mulțumiți optimiști 28
	„va fi la fel de bine”	mulțumiți și în viitor 19
	altele	4
		100

Cea de-a treia categorie în ordine descrescândă ca pondere socială este cea a mulțumiților care se așteaptă ca viața să fie la fel de bună. În registru comparativ, profilul de stare de spirit al României este particularizat prin două categorii de nemulțumiți. Pe de o parte cei care cred că viitorul lor va fi la fel de prost ca și prezentul. Aceștia reprezintă aproximativ

un sfert din populația țării. De două ori mai mult decât în cele 10 state ale valului de aderare 2004 și de trei ori mai mult decât în vechile state membre ale Uniunii (Figura 1). Cea de-a doua categorie de nemulțumiți este formată din persoanele care deși au o percepție negativă a prezentului își văd viitorul în bine. Aproximativ 13% dintre români cred că o duc rău dar că în 12 luni viața lor va fi mai bună. Este o pondere de trei ori mai mare decât pe ansamblul UE (cu numai 3.8% nemulțumiți optimiști din totalul populație intervievate).

Profilul de stare de spirit specific românilor în planul vieții personale este similar cu cel al vecinilor bulgari și maghiari, dar și cu cel al lituanienilor (Tabelul 3). Acesta este grupul de țări în care nemulțumii - de tip „este rău și va fi și mai rău” și „va fi la fel de rău” – sunt segmentul de populație dominant. Tot în această grupă a nemulțumiților din UE apare și cea mai ridicată pondere de nemulțumiți optimiști, cu România ca ocupant al locului de lider pe total UE27.

Combi-nația de optimism și satisfacție indică o diferențiere clară a țărilor europene în cinci mari categorii de stare de spirit. La polul opus față de modelul negativ al nemulțumirii predominante se află țările cu stare de spirit înalt pozitivă. Este singura grupare în care cei care susțin că sunt mulțumiți și vor fi la fel și în viitor, reprezintă peste 60% din populație. Este clasa formată din

- țările nordice: Danemarca și Finlanda,
- o parte a grupării Benelux: Olanda, Luxemburg și
- Austria.

În imediata apropiere a acestor țări, cu profil similar, indicând tot o stare de spirit pozitivă, dar nu atât de accentuată, sunt cetățenii din

- Suedia, Irlanda, Marea Britanie,
- Germania și Belgia.

În aceste țări, ponderea segmentului de populație care susține că „este bine și va fi la fel și în viitor” este între 50% și 60%.

Grupul țărilor care au între 40% și 50% susținători ai opiniei „este bine și va fi la fel și în viitor” , cu un gen de stare de spirit pozitivă în devenire, este format din

- Cehia, Polonia, Slovenia, Malta, Cipru (dintre noile state membre)
- Franța, Spania, (dintre cele vechi).

În fine, în imediata vecinătate a modelului negativ de stare de spirit se află o grupare de țări care sunt caracterizate printr-o polarizare puternică a evaluărilor legate de viața cotidiană la nivel personal. În această grupă sunt puternic reprezentate ca pondere segmentele de populație care consideră că

- „este rău și va fi la fel sau mai rău în viitor” (27%),
- „este bine și va fi și mai bine” (25%),
- „este bine și va fi la fel în viitor” (37%).

Grupa „polarizării puternice” este constituită din

- Grecia, Italia, Portugalia (dintre vechile state membre) și
- Estonia, Letonia și Slovacia (dintre cele noi).

Profilul de stare de spirit are o puternică asociere cu nivelul de dezvoltare economică a țării. În gruparea cu stare de spirit înalt pozitivă se află, majoritar, țări care au o valoare a PIB/locuitor de peste 120% din media UE. Singura excepție de la această regulă este Finlanda care are un nivel de dezvoltare economică mai apropiat de cel al țărilor din gruparea cu stare de spirit „pozitivă”. Marea Britanie, Belgia, Germania și Suedia au o valoare a PIB/locuitor cuprinsă între 110% și 120% din media UE. Excepția în această grupă o constituie Irlanda care are o valoare a PIB mult mai mare (137% față de media UE25, la nivelul anului 2005). Pentru țări precum Finlanda și Irlanda care au un nivel economic diferit de cel al grupărilor

de țări din care fac parte sub aspectul stării de spirit este probabil că sunt de luat în seamă și factori de natură strict culturală sau instituțională care pot explica profilul de stare de spirit.

Clasa țărilor cu model negativ de stare de spirit este caracterizată prin nivel redus de dezvoltare economică. Este cazul Bulgariei, României și Lituaniei. Ungaria, deși este în grupa respectivă, are un nivel de dezvoltare economică superior. Rezultă că aspectul ce îi favorizează configurația de stare de spirit este asociat cu factori de natură cultural-instituțională.

În grupa țărilor puternic polarizate ca stare de spirit, Italia este cazul de excepție. Nivelul ei de dezvoltare economică este mult mai mare decât al Greciei, Portugaliei, Slovaciei sau al Estoniei și al Letoniei. Dacă economic diferă atât de mult de restul țărilor din grupă, de ce totuși Italia are un profil de stare de spirit asemănător cu țările anterior menționate? Recursul la factori de natură cultural-instituțională ar putea fi din nou invocat ca premiză pentru formularea unei ipoteze explicative.

Toate aceste constatări trimit la ipoteza generală potrivit căreia cele cinci modele de stare de spirit pe care le-am identificat au în principal o determinare economică legată de nivelul de dezvoltare al societății de referință. Secundar, mai ales pentru societățile de excepție pe care le-am menționat, este foarte probabil că intervin și factori de natură cultural-instituțională. Identificarea lor presupune analize specifice, detaliate, diferite de cele subsumate unui raport precum cel de față.

Tabul 3. Cinci modele de stare de spirit în Europa (%)

Stare de spirit		alte	Este rău		Este bine		total	PIB per capita (% față de media UE25 în 2005)
			Dar va fi mai bine	Și va fi la fel de rău sau mai rău	Și va fi și mai bine	Și va fi la fel și în viitor		
înalt pozitivă	Finlanda	4	1	4	28	63	100	112
	Danemarca	2	1	1	34	62	100	124
	Luxemburg	7	3	3	25	61	100	248
	Olanda	8	1	3	27	61	100	123
	Austria	9	3	9	18	61	100	123
pozitivă	Germania	10	3	14	16	56	100	110
	Belgia	10	3	7	25	55	100	118
	Suedia	3	2	2	40	53	100	115
	Marea Britanie	7	3	6	32	52	100	115
	Irlanda	5	2	8	34	52	100	137
pozitivă în devenire	Cipru	14	1	13	22	50	100	83
	Slovenia	14	2	12	24	48	100	80
	Spania	5	3	10	34	48	100	99
	Malta	6	2	14	32	46	100	69
	Franța	9	4	10	31	46	100	109
	Polonia	6	3	20	26	45	100	50
	Cehia	17	2	17	20	44	100	73
puternic polarizată	Italia	8	3	25	26	38	100	103
	Slovacia	7	3	28	24	37	100	55
	Portugalia	6	6	39	13	37	100	71
	Letonia	6	7	25	26	36	100	47
	Estonia	9	4	18	34	35	100	57
	Grecia	7	8	25	30	31	100	82
	UE27	8	4	16	26	46	100	

Optimism social

Viitorul unor domenii particulare ale vieții sociale este perceput de către români ca fiind unul predominant stabil, în linie de continuitate. Aproximativ 40% dintre cei intervieuați consideră ca situația economică a țării va rămâne la fel în următoarele 12 luni. Procentul celor care percep ca fiind stabilă și situația locurilor de muncă pentru următorul an este tot de 40% (

Tabelul 4). Segmentul celor optimiști în legătură cu situația economică a țării în viitor este de aproximativ o treime, procent semnificativ mai mare decât media pe UE, egală cu 24%. Un optimism superior mediei din UE este înregistrat de români și la capitolul speranțelor legate de locurile de muncă.

Tabelul 4. „Care sunt așteptările dumneavoastră pentru următoarele 12 luni.....” (%)

		România	NSM10	UE15	Bulgaria	Total
situația economică a țării	mai bună	33	24	23	23	24
	mai proastă	16	26	27	27	26
	la fel	42	41	45	38	44
	nu știu	8	9	5	13	6
		100	100	100	100	100
situația locurilor de muncă în țară	mai bună	30	31	25	24	26
	mai proastă	20	20	27	14	25
	la fel	40	43	43	42	43
	nu știu	11	6	5	19	6
		100	100	100	100	100

În timp, optimismul social al românilor referitor la viitorul economic al țării a rămas relativ neschimbat, în jurul valorii de 30-33% (Tabelul 5). Tendința este contrastantă cu cea din UE unde are loc o reducere semnificativă a optimismului legat de economia propriilor țări în ultima parte a anului 2007.

Tabelul 5. Ponderea persoanelor care au așteptări pozitive pentru următoarele 12 luni referitoare la economia țării și la locurile de muncă

EB	România		NSM10		UE15		Bulgaria	
	Economia țării	Locurile de muncă	Economia țării	Locurile de muncă	Economia țării	Locurile de muncă	Economia țării	Locurile de muncă
2005/1	33	24	22	21	18	18	17	15
2005/2	27	23	23	23	18	19	15	15
2006/1	26	21	21	21	21	21	16	16
2006/2	30	27	20	24	20	23	21	22
2997/1	30	30	28	36	28	31	20	23
2007/2	33	30	24	31	23	25	23	24

Exemplu de mod de citire a datelor: 24% dintre persoanele interviuate în NSM10 în toamna anului 2007 aveau așteptări pozitive asupra viitorului economiei din țara proprie pentru următoarele 12 luni.

Din analizele anterioare rezultă că optimismul românilor legat de viața personală este mai puternic decât cel referitor la sfera publică a vieții economice naționale (40% optimism de sferă personală versus aproximativ 30% optimism referitor la viitorul economic al țării). Pentru comparație ar fi de notat că:

- în NSM10 ponderea optimismului de sferă publică este relativ egal cu cea a optimismului de sferă privată (ambele la un nivel de aproximativ o cincime);
- în UE15 optimismul de sferă privată este cu aproximativ cinci puncte procentuale superior celui de sferă economic-publică.

În această combinație a percepțiilor dintre „ce va fi bine pentru mine” și „ce va fi bine pentru economia națională” apar profiluri specifice de stare de spirit (Figura 5).

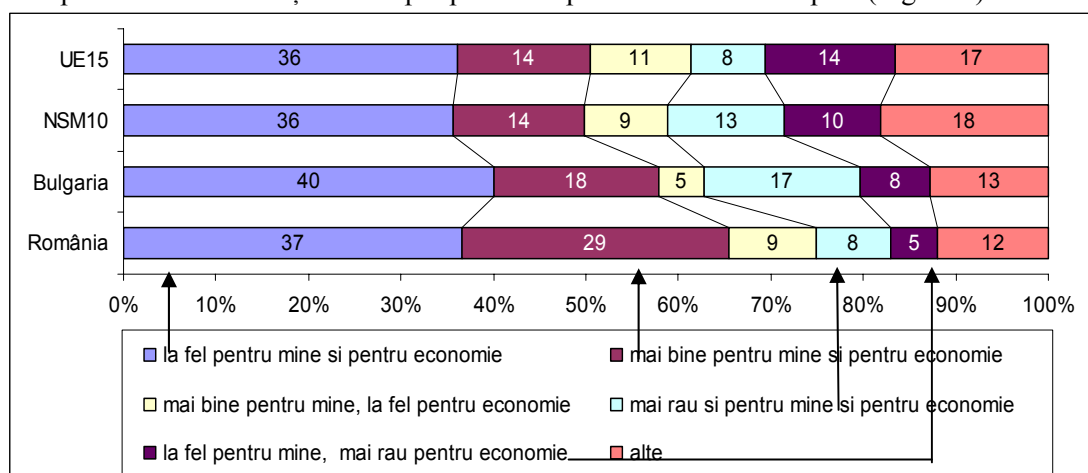


Figura 5. Optimism personal și optimism social legat de viitorul economiei naționale: „care sunt așteptările dumneavoastră pentru următoarele 12 luni...?”

În România ca și în restul UE, optimismul personal este semnificativ asociat cu optimismul legat de mersul economiei naționale. Cei care cred că în viața personală vor avea situații mai bune au o percepție pozitivă și în legătură cu viitorul economiei. Pesimiștii tind să fie ca atare atât în plan personal, cât și în plan social. Pe ansamblul UE, dominant este segmentul de populație care crede că viitorul personal și cel al economiei naționale nu vor fi mult diferite de ceea ce există în prezent. Optimismul românesc pe care îl constatam anterior se regăsește și la acest nivel al percepțiilor asociate. Aproape 30% dintre români apreciază că viitorul va fi mai bun și pentru economia țării și în plan personal. Procentul este practic dublu față de cel înregistrat în UE.

Optimismul social de tip difuz este captat și prin răspunsurile la întrebarea standard referitoare la direcția „în care se îndreaptă lucrurile”. Cu o astfel de formulare este surprinsă percepția asupra sensului schimbărilor pentru condiții de viață foarte diferite („lucrurile” la care se face referire în întrebare). 44% dintre români apreciau în toamna anului 2007 că „direcția în care se îndreaptă lucrurile este corectă”, cu 10 puncte procentuale mai mult decât media pe UE. Regăsim deci, și cu această măsură, același optimism relevat de întrebările anterioare. Sunt însă țări precum Slovenia, Estonia sau Danemarca în care percepția pozitivă asupra sensului schimbărilor naționale este mai puternică (Figura 6) decât în România.

Atunci când întrebarea se referă însă la direcția în care merg lucrurile pentru UE, românii, împreună cu polonezii și estonienii, sunt cei mai optimiști. Peste 60% dintre persoanele intervievate în aceste țări susțin că lucrurile se îndreaptă în direcția corectă în UE. Este un răspuns specific pentru populația din țările care au un nivel relativ redus de dezvoltare economică (cu PIB/locuitor mai mic de 60% din media UE). În genere, în aceste țări cu economia mai puțin dezvoltată, există o percepție mai bună asupra viitorului UE decât asupra propriei țări. La cealaltă extremă, în țările dezvoltate, cu PIB egal sau mai mare decât cel mediu pe Uniune, este tipică tendința de a percepe lucrurile din țară ca fiind pe o direcție mai bună decât cea din UE. Populația din Danemarca, Finlanda, Luxemburg, Olanda și Austria percepe sistematic viitorul țării ca fiind mai bun decât cel al UE. Acestea sunt exact țările pe care anterior le-am identificat drept exemple pentru modelul social cu stare de spirit înalt pozitivă (Tabelul 3).

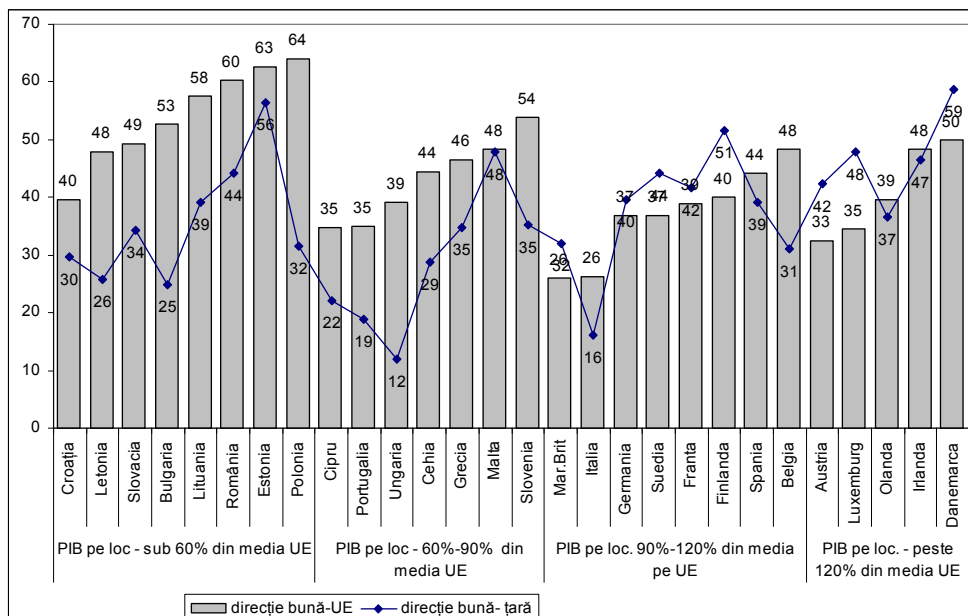


Figura 6. Pondere persoanelor care consideră că direcția în care se îndreaptă lucrurile este corectă pentru țară și pentru UE, EB68.2

Pe total UE ponderea celor care consideră că țara se îndreaptă în direcția bună sporește de la 38% în toamna anului 2006 la 44% în toamna 2007. Opinia că UE se îndreaptă în direcția bună se consolidează printr-un spor de la 33% în toamna anului 2006 la 40% în toamna anului 2007.

Încrederea în instituții

Profiluri de țară

Țările și macroregiunile de care acestea aparțin sunt puternic diferențiate sub aspectul modului de raportare la instituții. Încrederea într-o anumite instituție este semn al intensității așteptărilor pozitive față de respectiva instituție. Sursele acestor așteptări sunt diferite, de la persoană la persoană, de la instituție la instituție. În unele cazuri este vorba de temeiul experienței directe: am apelat la o asociație a consumatorilor, m-a ajutat și, în consecință, mă aștept să se comporte la fel și altă dată când voi avea nevoie. Prin urmare, declar ca „am încredere”. Sau, o altă situație: am un prieten care a avut recent un proces în justiție și și-a găsit dreptatea fără nici un gen de intervenții, numai după litera și spiritul legii. De aceea pot susține că „am încredere în justiție”. Și situațiile pot fi multiplicabile ca diversitate.

Profilul de încredere instituțională pentru români, așa cum rezultă din EB68.2 (Figura 7), este pe deplin consistent cu ceea ce știam din sondajele anterioare:

- biserica și armata au cel mai mare grad de încredere în percepția populației. Preferința pentru armată este comună cu cea întâlnită pe ansamblul UE.
- Încrederea foarte mare în instituțiile religioase (77%) pare să fie specifică României. Un nivel identic al încrederii în instituțiile religioase este înregistrat și în Danemarca dar, în cazul acestei țări, el este depășit de cel al încrederii în alte instituții.
- Încrederea în UE, cu un scor de 68%, este egală cu cea asociată armatei. Cu acest scor, românii se replasează, alături de estonieni, pe primul loc în privința gradului de încredere în UE. În primăvara anului 2007 încrederea românilor în UE era de nivel 65%. Creșterea de trei puncte

procentuale nu este însă una semnificativă sub aspect statistic¹. Schimbarea esențială nu s-a produs în România, ci la nivelul UE unde procentul de încredere în Uniune a scăzut de la 57%, în primăvara 2007, la 48% în toamna aceluiași an. Practic, nivelul mediu de încredere în Uniune a revenit, pe total UE27, la nivelul din toamna anului 2006. Este o scădere drastică, produsă la fel de brusc ca și creșterea care o precede (între toamna anului 2006 și primăvara 2007).

- Rangul trei în încrederea instituțională, după biserică (1), armată și UE (rangul 2) revine televiziunii și radioului (61%). Presa scrisă se află în apropierea pozițiilor ocupate de TV și radio, dar cu un scor mult mai mic, de numai 53%. Pe ansamblu, încrederea în mass media – TV, radio, presă scrisă - este mai mare în România decât în UE.

- Încrederea în internet are scorul de 36% pentru România, 37% pentru NSM10 și 32% în UE15. Cifrele sunt extrem de instabile, mai ales în România și în NSM10, unde ponderea celor care nu au o opțiune de încredere este foarte mare, de 40-45%.

- Nivelurile minime de încredere sunt înregistrate în România pentru guvern (21%), parlament (17%) și partide politice (11%). Departe de a fi unică, situația se regăsește cu aproape aceleași procente la nivelul NSM10. În UE15, cele trei instituții politice au de asemenea un scor redus, dar considerabil sporit față de situația din România și NSM10: parlamentul cu 40%, guvernul cu 32% și partidele politice cu 21%.

Pe linia percepției instituțiilor, românii se aseamănă foarte mult cu polonezii, slovacii, letonii și lituanienii. Pentru a evidenția aceste similități, prezentăm alăturat și indicii de încredere (%) pentru gruparea țărilor cu stare de spirit înalt pozitivă – Danemarca, Finlanda, Olanda și Austria:

	România	Polonia	Slovacia	Letonia	Lituania	Danemarca	Finlanda	Olanda	Austria
BISERICĂ	77	54	46	44	52	77	46	46	53
ARMATĂ	68	76	68	59	53	82	91	77	72
UE	68	62	58	50	59	59	43	53	46
TV	61	51	64	66	60	71	73	63	72
RADIO	61	57	71	63	60	79	81	73	71
PRESĂ	53	45	52	50	50	57	60	61	62
ASOC. CONSUMATORI	43	54	40	50	35	69	75	85	73
INTERNET	36	34	46	37	35	50	36	54	40
POLIȚIE	36	56	34	37	35	91	92	73	75
SINDICATE	27	29	30	36	23	65	68	59	42
JUSTIȚIE	26	38	27	28	24	85	77	67	76
GUVERN	21	17	40	20	24	56	58	49	53
PARLAMENT	17	10	37	16	13	74	65	54	54
PARTIDE	11	8	13	7	7	40	26	35	30

România se aseamănă cel mai mult cu Polonia, cu scoruri mari de încredere în armată și în UE. În gruparea de profil similar - cu Lituania, Letonia și Slovacia – încrederea în radio este maximă, nu cea în armată sau în UE. Deși au diferențieri între ele, cele cinci țări estice sunt evident mult diferite de gruparea țărilor cu stare de spirit înalt pozitivă (cu pondere foarte mare a celor care consideră că sunt mulțumiți de viață și vor avea un viitor la fel de bun). În

¹ Conform rezultatelor testului t pentru diferența dintre proporții pe eșantioane independente, pentru p=0.05.

această ultimă grupare, 13 dintre cei 14 indicatori de încredere au scoruri mai mari decât în grupa țărilor estice, cu nivel relativ redus de dezvoltare economică. Excepția este dată de raportarea la UE: populația din cele patru țări puternic dezvoltate este mai critică față de UE, cu scoruri semnificativ mai mici decât în România și Polonia.

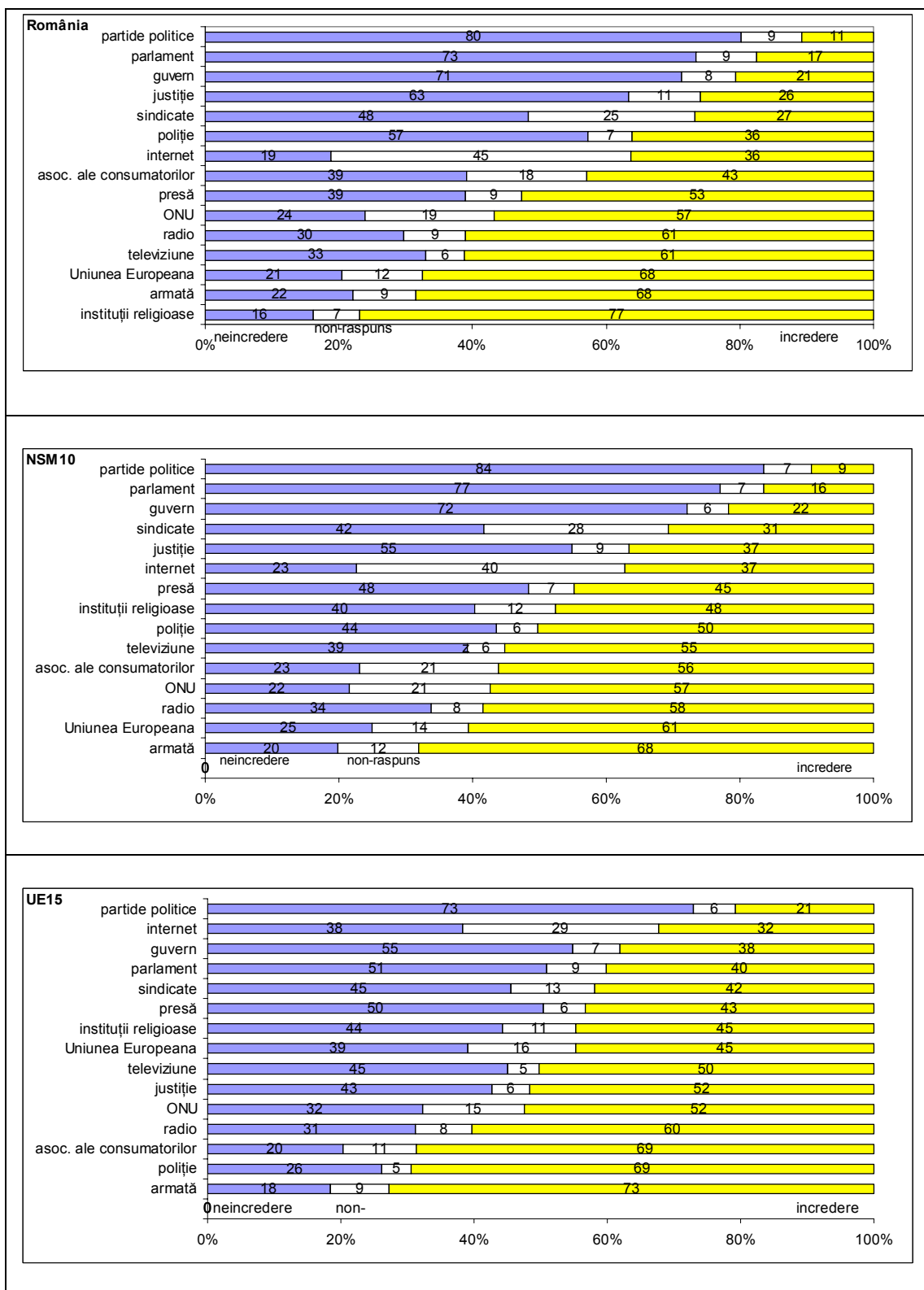


Figura 7. Încrederea în instituții în România, NSM10 și în UE15 (%)

Judecând situația pe toate cele 27 de țări din UE (Figura 8) rezultă că există o mare diversitate de modele de raportare la instituții. Există nu mai puțin de opt nuclee de

similitudine, de țări care se aseamănă foarte mult între ele sub aspectul încrederii pe care populația lor o acordă instituțiilor:

- Belgia-Spania
- Irlanda-Portugalia
- Franța-Germania,
- Olanda-Austria,
- Cehia-Slovenia
- Italia- Ungaria
- Lituania-Letonia,
- România-Polonia.

În jurul acestor nuclee „gravitează”, la diferite distanțe, alte țări cu profiluri de încredere mai mult sau mai puțin apropiate. Factorii care au favorizat culturi similare de raportare la instituții sunt simultan de natură economică, istorică și politică. Evidențierea lor impune analize detaliate într-un alt cadru.

Reținem deocamdată că între această grupare a țărilor funcție de profilul încrederii instituționale și gruparea țărilor în funcție de profilul de stare de spirit există o suprapunere parțială:

- Gruparea țărilor cu populația marcată de o stare de spirit puternic pozitivă – Austria, Olanda, Danemarca și Finlanda - se regăsește ca atare și în gruparea funcție de profilul de încredere în instituții;
- Societățile cu stare de spirit negativă sau puternic polarizată se regăsesc majoritar în gruparea de similitudine a profilelor de încredere pentru țări din estul Europei (România, Bulgaria, Slovacia, Lituania, Letonia, Ungaria).

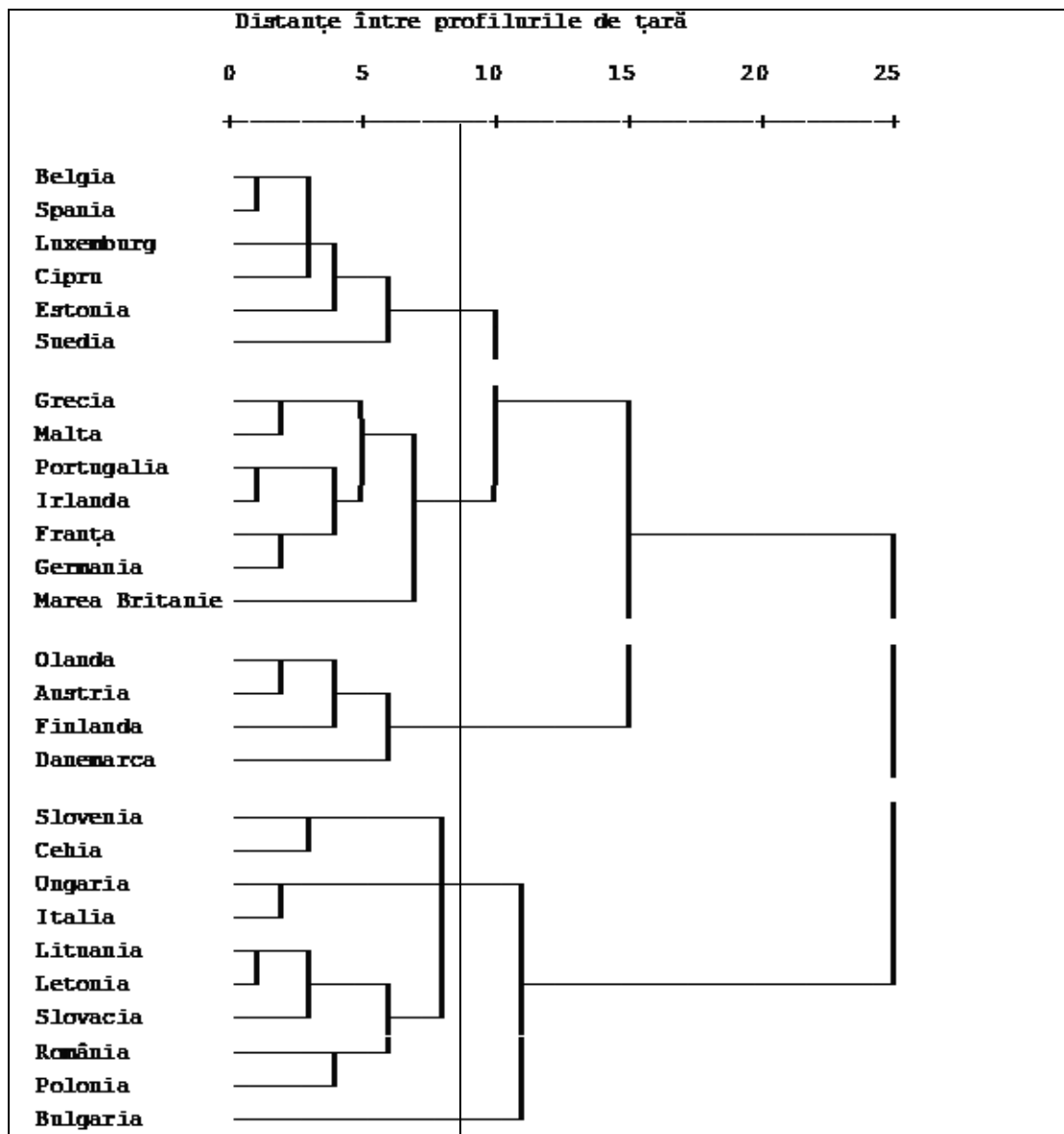


Figura 8. Similitudinea între țări sub aspectul profilului de încredere instituțională

Cu cât nivelul de unificare a arborescențelor care reprezintă țara este mai aproape de 0 cu atât profilul lor de încredere în instituții este mai asemănător. Rezultate ale analizei cluster aplicată cu distanțe euclidiene, metoda celui mai depărtat vecin și variabile nestandardizate. Variabilele de intrare în analiza au fost date de procentele celor care au încredere în fiecare dintre cele 14 instituții pentru care au fost solicitate opinii. Am renunțat la „încrederea în ONU” dată fiind comunalitatea minimă pe care o are în cadrul analizei factoriale pe care am folosit-o pentru analiza dimensională care a precedat aplicarea analizei cluster.

Justiție

Focalizez în continuare discuția pe încrederea în justiție ca domeniu esențial pentru schimbările din societatea românească actuală. În toamna anului 2007, aproape un sfert dintre români (26%) declarau că au încredere în justiție, pondere egală cu cea din toamna anului 2006. În 2005 și la începutul anului 2006, scorul de încredere în justiție era mai mare, de 34%-35%. Cu un sfert dintre români care au încredere în justiție, ne aflăm cam la jumătatea nivelului mediu de încredere din UE. Majoritatea țărilor care ne sunt „vecine”, în sens de asemănătoare sub aspectul încrederii în justiție, sunt din zona balcanică – Bulgaria, FRI Macedonia, Croația -, baltică – Lituania și Letonia -, sau central-europeană - Slovenia și Slovacia. În toate acestea, nivelul de încredere în justiție este sub 30% (Tabelul 6).

Tabelul 6. Ponderea persoanelor care au încredere în justiție, 2005-2007

	2005/1	2006/1	2006/2	2007/2
Danemarca	83	82	76	85
Finlanda	78	78	75	77
Austria	74	73	72	76
Olanda	65	62	60	67
Germania de Vest	61	60	58	63
Suedia	64	63	63	63
Grecia	53	55	59	58
Cipru	64	53	60	57
Estonia	49	49	51	57
Spania	47	48	48	56
Luxemburg	65	53	52	56
Belgia	48	44	43	51
Marea Britanie	54	49	46	49
Franța	53	38	40	47
Malta	45	46	45	47
Ungaria	50	55	46	46
Irlanda	52	50	45	45
Germania de Est	47	43	41	43
Irlanda de Nord	47	52	40	40
Polonia	23	29	30	38
Portugalia	41	40	42	37
Italia	43	45	37	33
Cehia	32	35	37	31
Letonia	37	32	32	28
Slovacia	27	29	31	27
Slovenia	34	32	35	26
România	35	34	26	26
Lituania	30	23	24	24
FRI Macedonia				22
Croația	24	23	23	14
Bulgaria	20	20	15	13
UE15	53	50	48	52
NSM10	30	34	34	37
UE27	48	46	45	47

Tendința dominantă pe ansamblul UE este aceea a sporului de încredere în justiție în ultima jumătate de an. Pentru România și țările din grupa balcanică - central-europeană - baltică nu apare o astfel de tendință. Aici, dimpotrivă, scorul de încredere în justiție fie rămâne la fel, fie se reduce. Este chiar partea de Europă unde populația este foarte preocupată de ce se întâmplă cu justiția. Este grupa țărilor fie de puțină vreme intrate în UE, precum România și Bulgaria, fie aparținătoare fostului spațiu iugoslav sau din zona baltică.

Justiția este percepută predominant negativ și în țări mai dezvoltate precum Cehia, Polonia, Portugalia și Italia.

Nivelul maxim de încredere în justiție este perceput în cadrul grupei de țări dezvoltate pe care am identificat-o deja ca reprezentativă pentru starea de spirit înalt pozitivă – Austria,

Olanda, Danemarca și Finlanda. La nivelul acestor țări, ponderea de populație care declară că are încredere în justiție este între două treimi și 85%.

În cadrul societății românești au loc totuși schimbări în modul de raportare la justiție (Tabelul 7). Tinerii, indiferent de mediul rezidențial, tind să aibă mai multă încredere în sistemul juridic. Declinul dramatic de încredere în justiție se produce la populația vârstnică, cea din mediul urban în mod special.

Tabelul 7. Ponderea persoanelor care au încredere în justiție, pe categorii de vârstă și mediu rezidențial, România 2005-2007

		2005/1	2006/1	2006/2	2007/2
sătean	tânăr	48	35	30	38
sătean	matur	36	31	25	19
sătean	vârstnic	31	26	25	19
orășean	tânăr	34	40	26	30
orășean	matur	31	37	23	26
orășean	vârstnic	34	30	32	22

Sporul de încredere în justiție la tineri apare și la nivelul UE. Declinul înregistrat la vârstnicii din România este, în schimb, particular. Nu se regăsește în evoluția medie a încrederii față de justiție la nivelul întregii Uniuni.

Cea mai mare încredere în justiție în România, în profil teritorial, este înregistrată în regiunile cu grad sporit de dezvoltare, respectiv București, Nord-Vest și Centru. În ultimele două a avut loc și cea mai importantă creștere a scorului de încredere în sistemul judiciar, în ultimul an de zile. În regiunea Nord-Est a avut loc cea mai mare pierdere de încredere în justiție, de aproape zece puncte procentuale în aceeași perioadă. Nemulțumirea față de sistemul de justiție a sporit și în regiunile Vest și Sud-Vest. Greu de spus de ce o astfel de dinamică teritorială. Poate fi vorba de particularități regionale ale funcționării justiției dar, în egală măsură, pot conta și schimbările în sistemul de valori folosit de populație pentru evaluarea instituțiilor, a celor din sistemul juridic în mod particular. Nu este exclus ca experiența de migrație în străinătate, deosebit de ridicată în Moldova, să fi dus la o creștere a exigențelor populației în această parte a țării și, implicit, la un spor de nemulțumire în legătură cu justiția românească.

Tabelul 8. Dinamica încrederii în justiție pe regiuni de dezvoltare, România, 2005-2007.

	2005/1	2006/1	2006/2	2007/2
București	36	46	33	33
Nord-Vest	30	34	24	31
Centru	43	37	17	29
Sud	18	31	25	26
Sud-Est	40	32	22	25
Vest	49	18	33	24
Nord-Est	39	42	31	21
Sud-Vest	36	26	27	20
total țară	35	34	26	26

De unde vin diferențele?

Toate analizele anterioare dau o idee asupra diversității profilului de încredere în instituții la nivel de țară. De unde vine această diferențiere? Este un efect al inegalității economice, sociale, instituționale sau culturale? Răspunsul la astfel de întrebări nu poate fi dat, nici măcar parțial, decât dacă sunt luate simultan în considerație mai multe condiții pentru explicarea opiniilor puse în discuție. Din acest motiv voi încerca în continuare să analizez încrederea în justiție, în guvern, în instituțiile religioase și în UE (tabelul A1) din perspectiva:

unor caracteristici ale indivizilor intervievați

- educație
- gen
- vârstă
- mediu rezidențial
- satisfacție față de viață
- încredere în televiziune

unor caracteristici ale țărilor în care aceștia locuiesc

- PIB pe locuitor ca indicator de dezvoltare economică
- rata mortalității infantile ca indicator de dezvoltare socială
- țară postcomunistă (1 da, 0 nu)

Pe total UE, încrederea în justiție tinde să fie mai mare pentru:

- tinerii cu educație de nivel superior, mulțumiți de viața pe care o duc,
- cei care au tendința de a acorda credit mare televiziunii și instituțiilor religioase,
- locuitorilor din țări cu nivel ridicat de dezvoltare economică (PIB pe locuitor mult peste medie) și socială (rata redusă a mortalității infantile).

Polaritatea dintre Danemarca-Finlanda-Austria-Olanda, pe de o parte, și țările balcanice sau din fosta Iugoslavie și din zona baltică, pe de altă parte, în materie de încredere în justiție, se explică tocmai prin caracteristicile de țară menționate. În medii de dezvoltare ridicată sub aspect social și economic, instituțiile în genere, cele juridice în speță, funcționează mult mai bine și, în consecință, populația tinde să se raporteze pozitiv la ele. Sărăcia economică și socială merge în strictă asociere cu un capital instituțional redus la nivel de țară, cu un nivel perceput ca ridicat al corupției, cu o proastă selecție profesională, condiții suficiente pentru o funcționare deficitară a instituțiilor în genere, și a celor juridice în special.

Dincolo de aceste condiții macrosociale, încrederea în justiție are și o puternică determinare individuală. Persoanele mai bine informate și mulțumite de viața pe care o duc tind să acorde un credit mai mare sistemului juridic din propria țară. Există, în plus, un gen de contaminare a sentimentelor de încredere. Persoanele care acordă credit mass-mediei și bisericii sunt, în același timp, înclinate să acorde încredere justiției naționale. De ce? Pentru că din mass media se iau informațiile pentru evaluarea justiției, în bună măsură, iar

valorizarea instituțiilor religioase presupune și un gen de gândire tradițional-normativă compatibilă cu valorizarea justiției.

Încrederea în guvern pe total UE27 tinde să fie mai mare pentru bărbații cu nivel sporit de educație și nivel ridicat de satisfacție față de viață. Rezultă că femeile sunt mai critice față de activitatea guvernelor naționale. Ca și în cadrul încrederii în justiție, încrederea în guvern suportă un gen de contaminare sau iradiere din partea altor tipuri de încredere. Persoanele cu nivel sporit de încredere în mass-media și în biserică tind să aibă o părere mai bună despre guvernul național. Raportarea la guvernul național pare să aibă o determinare macroeconomică mai redusă decât încrederea în justiție. Argumentul în favoarea acestei afirmații este dat de faptul că nivelul încrederii în guvern nu depinde semnificativ de contextul economic al țării precum în cazul justiției. Italia, spre exemplu, are un PIB pe locuitor superior mediei din UE, dar nivelul de încredere în guvern, în toamna anului 2007, era de numai 23% (mult sub nivelul mediu din UE, egal cu 34%), apropiat de cel din România, Lituania, Letonia, Ungaria și Polonia, țări cu un nivel al PIB mult sub media din UE). Contextul macrosocial contează însă, persoanele din țările cu nivel redus de dezvoltare socială (respectiv, o mortalitate infantilă mare) tind să fie nemulțumite de guvernele din propria țară.

Încrederea în instituțiile religioase are o determinare complexă, la nivel individual și macrosocial. Au mai multă încredere în aceste instituții :

- femeile în vârstă cu nivel redus de educație, mulțumite de viața pe care o duc,
- persoanele care au încredere în TV,
- populația din țările cu nivel redus de dezvoltare economică.

Încrederea sporită în Uniunea Europeană este caracteristică:

- bărbaților tineri, cu nivel sporit de educație, din țările cu nivel redus de dezvoltare economică,
- persoanelor mulțumite de felul în care trăiesc și cu încredere ridicată în televiziune și biserică.

Experiența comunismului nu pare să aibă un impact semnificativ asupra încrederii pe care populația din societățile postcomuniste o are în instituțiile religioase.

România are, după cum am menționat deja, scoruri de încredere foarte mari și în raport cu biserica și cu Uniunea Europeană. În consecință, ipoteza unor determinări culturale suplimentare față de cele sociale sau economice pare plauzibilă. Cu datele disponibile, o astfel de ipoteză nu poate fi susținută, însă. În momentul în care se ia în seamă nivelul de dezvoltare economică și socială a țărilor din care au fost culese datele, nu se mai înregistrează o asociere semnificativă între a fi român și a avea un nivel de încredere sporit în biserică sau în UE.

Percepția UE din interior

Sentimente

La un an de la aderare, românii sunt mai degrabă nemulțumiți de modul în care este „luată în seamă” România în UE. Ponderea celor care consideră că „vocea României contează în UE” este aproximativ egală (de 40-42%) cu cea a persoanelor care au opinia contrară. Este o situație de controversă socială care nu se întâlnește în acest grad nici în statele din valul 2004 de aderare, nici în cele din gruparea UE15. În primele, ponderea celor care au o opinie pozitivă pe tema respectivă o depășește pe cea a persoanelor cu opinie negativă, cu 19 puncte procentuale. În vechile state membre ale UE, sentimentul că propria țară contează în UE este mult mai accentuat (Figura 9).

La nivelul României, ponderea celor care cred că „vocea României contează în UE” s-a redus în jumătate de an, între primăvara și toamna 2007, cu cinci puncte procentuale (de la 45% la 40%).

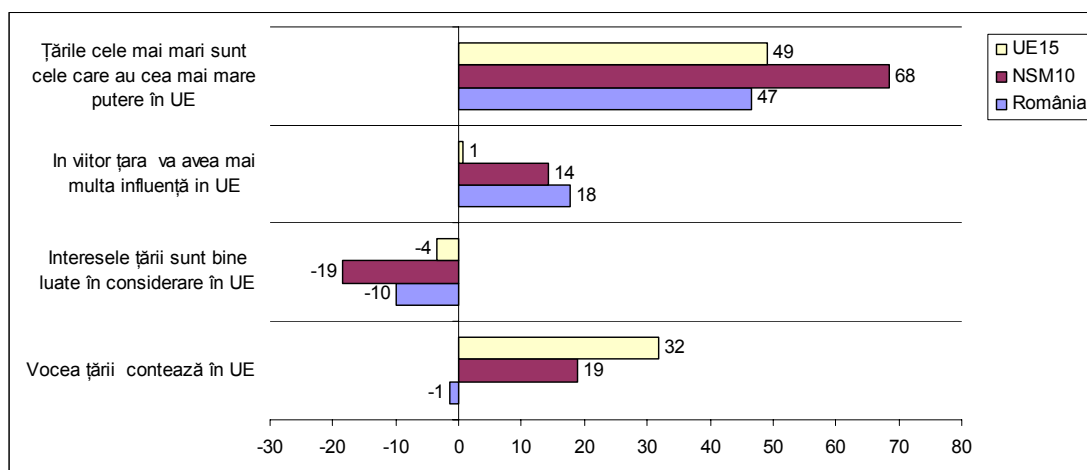


Figura 9. Opinia dominantă în legătură cu rolul propriei țări în Uniunea Europeană

Exemplu de mod de lectură: ponderea românilor care susțin că „interesele României sunt bine luate în considerare în UE” este mai mică decât a celor care susțin opinia contrară cu 10 puncte procentuale. Cifrele din grafic reprezintă indici ai opiniei dominante calculați după formula $(\% \text{ opinii pozitive} - \% \text{ opinii negative}) \cdot (100 - \% \text{ opinii neutre}) / 100$.

Sentimentul că interesele țării proprii nu sunt bine luate în considerare în UE este foarte puternic în NSM10. Opinia negativă pe această temă este prezentă și în România, dar cu o intensitate mai mică decât în țările valului de aderare 2004. La nivelul UE15 dominantă este controversa, cu ponderi foarte apropiate ale celor care au opinii contrare pe subiect. În jumătate de an, din primăvara până în toamna 2007, românii au devenit semnificativ mai nemulțumiți în legătură cu gradul în care „contează vocea României” la Bruxelles. Este o reducere de la 37% la 30%. Este adevărat că ne înscriem pe un trend european: la nivel de UE, în același interval de timp, reducerea ponderii opiniei pozitive despre ecoul vocii de țară în context UE este tot de 7 puncte procentuale, de la 45% la 38%.

Ca și cetățeanul mediu din UE15, românul mediu apreciază că „țările cele mai mari au cea mai mare putere în UE”. Opinia respectivă este extrem de puternică în țările valului de aderare 2004.

Ca în multe alte cazuri, și ca noi sosiți în UE, românii sunt totuși optimiști, dominantă fiind opinia că „în viitor România va avea mai multă influență în UE”.

Cât privește competența și puterea sau vocea personală în UE (Figura 10), lucrurile sunt similare cu cele percepute la nivel de țară:

- vechi sau „nou” în UE, român sau nu, cetățeanul din UE are predominant sentimentul că vocea lui nu contează în UE (Figura 10);
- la nivel de UE, ponderea celor care apreciază că „vocea” lor „contează” în Uniune s-a redus, între primăvara și toamna 2007, de la 35% la 30%. Pentru România, reducerea este mai mare, de la 27% la 20%;
- și, pare să spună logica socială pe total UE, așa cum o percep din datele analizate, „din moment ce vocea mea nu contează, nu mă simt de loc implicat în problemele europene”;
- sentimentul că macroinstituția europeană este înțeleasă în funcționarea ei apare la aproximativ o treime dintre români, 39% dintre cetățenii UE15 și 49% din cei ai NSM10.

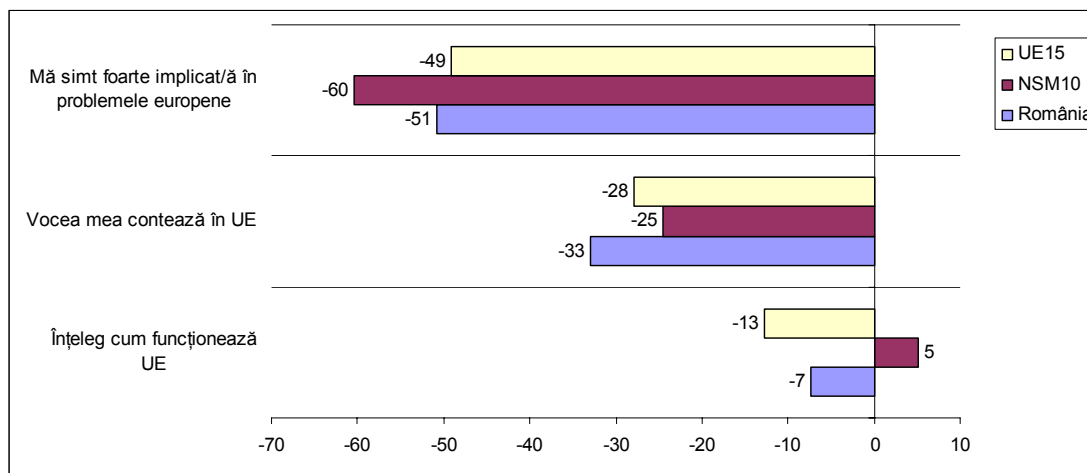


Figura 10. Opinia dominantă în privința poziției personale legată de problematica UE

Exemplu de mod de lectură: ponderea românilor care susțin că „vocea mea contează în UE ” este mai mică decât a celor care susțin opinia contrară cu 33 de puncte procentuale. Cifrele din grafic reprezintă indici ai opiniei dominante, calculați după formula $(\% \text{ opinii pozitive} - \% \text{ opinii negative}) \cdot (100 - \% \text{ opinii neutre}) / 100$.

Avantaje

Aproape două treimi dintre români apreciază că „luând totul în considerare”, țara beneficiază de faptul de a fi un stat membru al Uniunii Europene. În cadrul noilor state membre, procentul este foarte apropiat de cel înregistrat pentru slovaci (70%) și puțin mai mare decât cel din Cehia (61%). În aceeași categorie, sunt țări precum Estonia, Lituania și Polonia pentru care procentul corespunzător este de 80% sau mai mare. În vechile state membre, procente similare cu cele ale României sunt înregistrare pentru Spania, Portugalia și Luxemburg (Figura 11). Evident, percepțiile sunt bazate în cazul României mai mult pe speranțe, așteptări, iar în țările cu vechime de aderare mai mare, pe proiecte împlinite, pe beneficii câștigate deja. În ultima jumătate de an, ponderea românilor care apreciază că țara are beneficii asociate cu calitatea de stat membru UE a scăzut nesemnificativ, de la 69% la 67%. Procentul în discuție este stabilizat și pe total UE, la un nivel de 58-59% pentru același interval, între primăvara și toamna anului 2007.

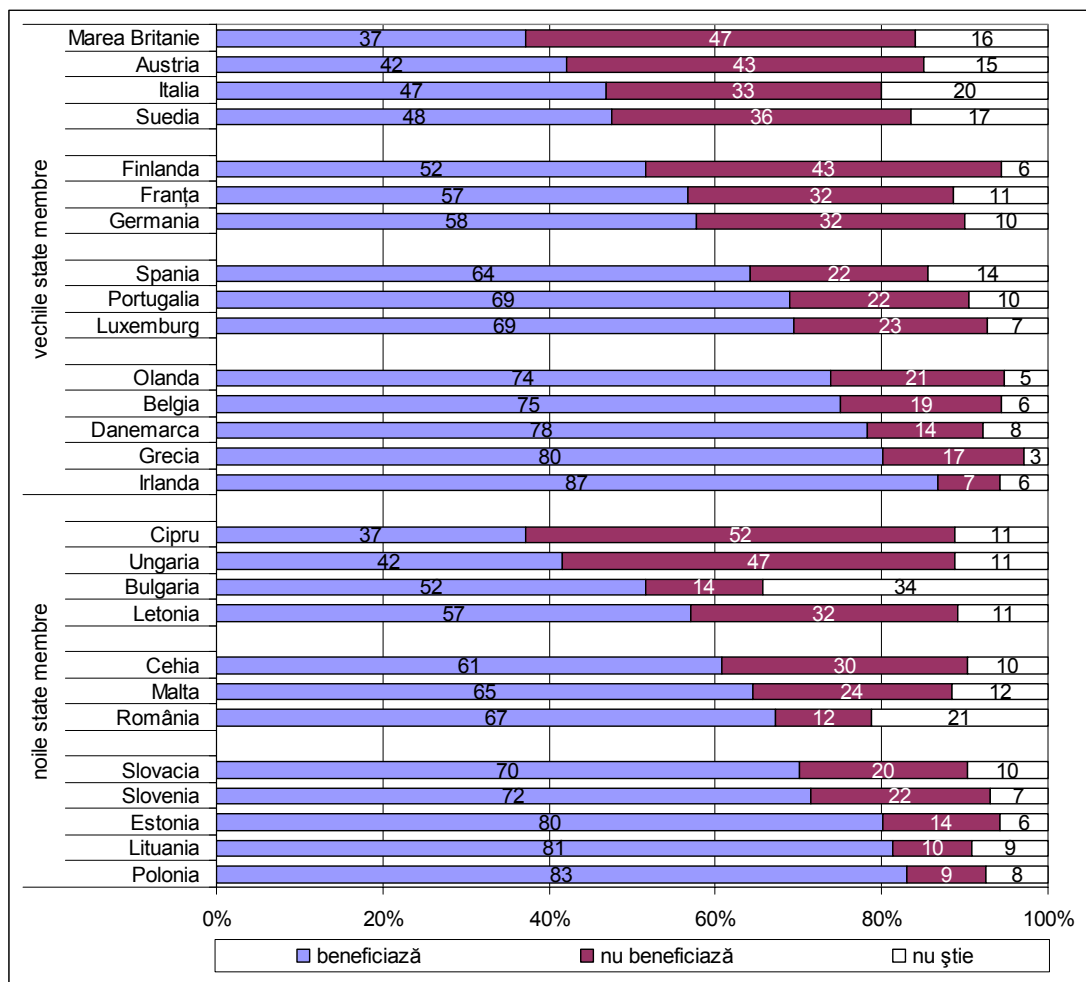


Figura 11. “Luând totul în considerare, credeți că țara beneficiază sau nu de faptul că este un stat membru al Uniunii Europene ?”

Percepția avantajelor țării din apartenența la UE este principalul temei al încrederii în Uniune: peste trei sferturi dintre persoanele care declară că au încredere în UE susțin, în același timp că țara lor are beneficii din apartenența la Uniune. Relația este valabilă și pe total UE și în România. Rezultă că variațiile de încredere în raport cu UE derivă, în esență, din schimbări în percepția avantajelor pe care le are țara ca stat membru al Uniunii.

Roluri

Românii sunt convingși, în proporție de 47%, că UE joacă un rol pozitiv pentru economia țării. Un rol negativ îi este atribuit de 14% dintre cei intervievați în România. O pondere foarte mare, de 39%, apreciază fie că rolul UE pentru viața economică a țării este neutru (nici pozitiv, nici negativ), fie nu pot formula o opinie. În consecință, opinia dominantă a românilor pe această temă este pozitivă:

$$\begin{aligned} \text{Opinie dominantă} &= (\text{opinii pozitive} - \text{opinii negative}) * (100 - \text{fara opinie}) / 100 \\ &= (47 - 14) * (100 - 39) / 100 = 20.13\% \end{aligned}$$

Acest indice al opiniei dominante referitoare la rolul UE pentru economia țării cunoaște o reducere, de la 26% în primăvara anului 2006 la 20% în toamna 2007. Altfel spus, în ultima ediție de EB au fost înregistrați mai puțini entuziaști în legătură cu rolul UE în ce privește economia României. Combaterea terorismului, combaterea infracționalității și apărarea sunt principalele domenii în care românii cred că UE joacă un rol foarte important pentru țară. Locuințele, impozitele și inflația sunt domeniile în care intervenția UE în favoarea României este văzută de români ca fiind de minimă eficiență. Ponderea celor care au o opinie

pozitivă pe temele respective despre UE este foarte apropiată de ponderile celor care au opinii contrare.

Ierarhiile referitoare la contribuția pozitivă a UE pentru țară sunt foarte asemănătoare în România și în Bulgaria (Figura 12).

Cele mai multe domenii pentru care persoanele intervievate apreciază că UE are un rol predominant negativ se înregistrează în țările din UE15. Pensile, imigrația, șomajul, impozitele și inflația sunt astfel de domenii pentru care indicele opiniei dominante este negativ la nivel de UE15. Este adevărat însă că tendința înregistrată este una pozitivă, de reducere a ponderii celor nemulțumiți de rolul UE în domeniile respective.

Satisfacția față de rolul UE în protecția mediului este mai mare în NSM10 decât în UE15 și în țările valului de aderare 2007. Cât din această percepție este legată de cunoașterea efectivă a situației și cât derivă din nivelul de aspirații este imposibil de stabilit cu datele disponibile.

În țările din valul de aderare 2004, opiniile dominante pozitive despre rolul UE sunt mai puternic conturate decât în țările din UE15.

Opinia generală legată de avantajele apartenenței la UE este asociată diferențiat, de la țară la țară, cu opinia despre rolurile specifice pe care Uniunea le poate avea pe diferite domenii pentru țările componente. La nivelul UE15, relațiile respective sunt foarte bine conturate. Jumătate dintre cele 14 domenii de intervenție a Uniunii pentru care sunt solicitate opinii apar ca fiind semnificativ asociate cu opinia generală despre avantajele pe care le aduce instituția europeană pentru statele membre. Persoanele care cred că UE are un rol specific pozitiv pentru economia propriei țări și locuiesc în unul dintre statele vechii Uniunii tind să considere că în general calitatea de stat membru în Uniune aduce beneficii țării proprii.

Similar, cetățenii din vechile state membre ale Uniunii au tendința de a avea atitudini general pozitive față de UE dacă percep, în același timp, că UE are un rol pozitiv pentru țara în care ei locuiesc în legătură cu

- politica externă,
- imigrarea,
- protecția mediului,
- sistemul de sănătate,
- taxele și
- situația economică.

Pentru noile state membre din valul 2004 domeniile particulare care contează în consolidarea opiniei că „țara beneficiază din calitatea de stat membru al UE” sunt mai puține, în special cele referitoare la

- protecția mediului,
- situația economică
- combaterea șomajului
- sistemul de educație.

În cazul românilor, atitudinea generală față de avantajele pe care le aduce calitatea țării de stat membru UE este mai puțin dependentă de atitudini specifice. Ca să ai o părere general pozitivă despre rolul UE pentru țară este, în esență, suficient să crezi în rolul acesteia pentru combaterea infracționalității, apărarea țării și controlul imigrației. Altfel spus, deși atitudinea generală a românilor este una de apreciere a rolului UE în viața României, avantajele specifice ale apartenenței la Uniune sunt mai puțin vizibile, la nivelul populației, decât în cazul altor țări.

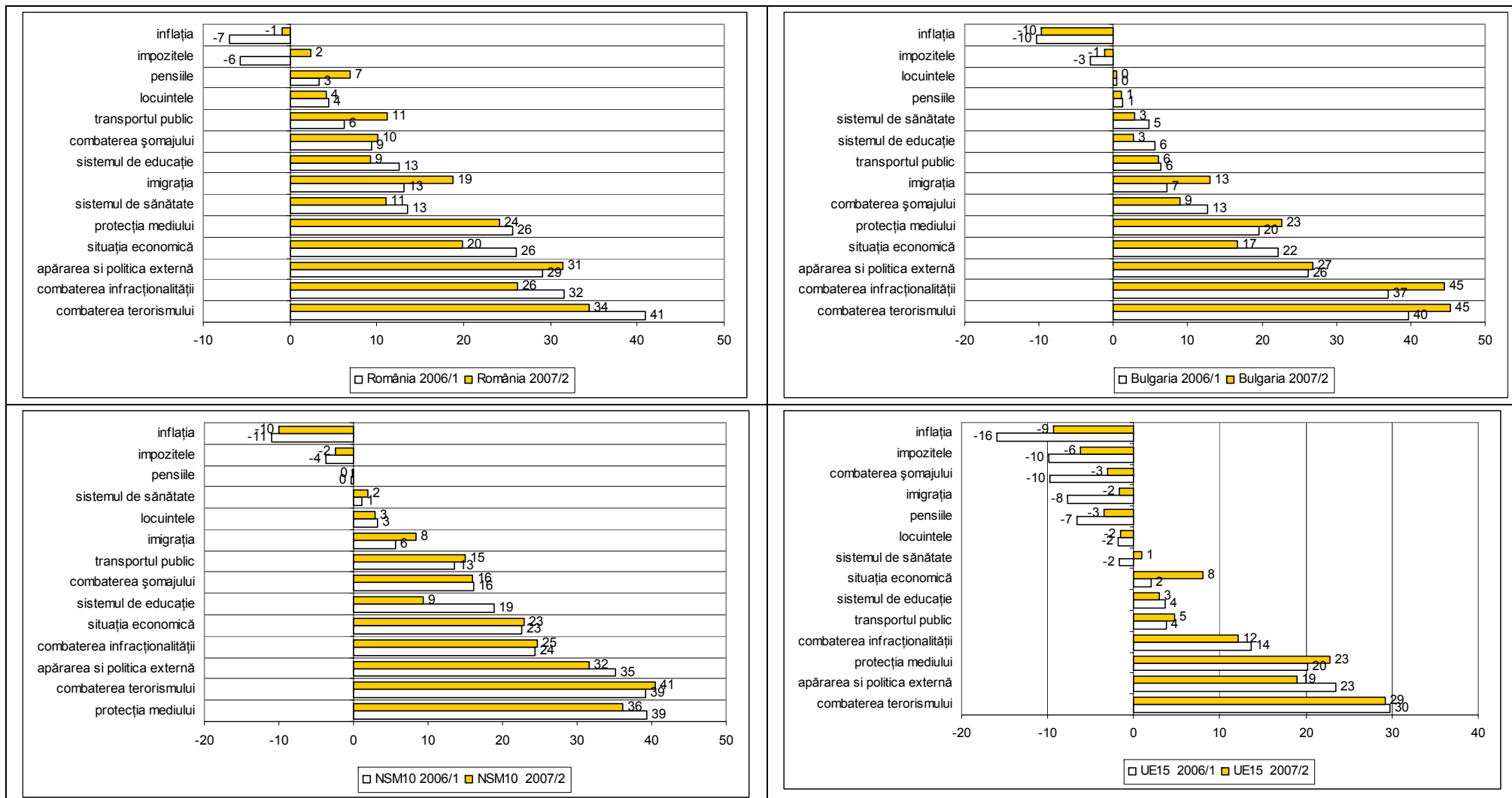


Figura 12. Opinia dominantă referitoare la rolul pe care îl are UE, la nivelul fiecărei țări, pentru...

Indicele opiniei dominante indică diferența dintre opiniile pozitive și cele negative, ajustată pentru ponderea celor fără opinie. Exemplu de mod de citire a datelor: la nivelul UE15 ponderea celor care consideră că Uniunea are un rol pozitiv în combaterea infracționalității este cu cel puțin 19 puncte procentuale mai mare decât ponderea celor care susțin opinia contrară.

Percepția avantajelor generale pe care țara le are ca urmare a apartenenței la UE are, firesc, un impact semnificativ asupra nivelului de încredere în UE pentru populația din țara de referință (Tabelul A 3). Pentru români, avantajele specifice ale aderării care par să contribuie hotărâtor la consolidarea încrederii față de UE sunt legate de rolul acesteia pentru transportul public, combaterea terorismului și apărarea țării. Încrederea în UE este asociată pe total UE mai ales cu avantaje pentru țările de rezidență în special în legătură cu economia și combaterea terorismului. Protecția mediului înconjurător cu ajutorul UE pare să fie un motiv de încredere în UE mai ales la nivelul populației din NSM10.

Probleme ale migrației

..în agenda publică

Populația României nu resimte imigrarea, sosirile de populație din străinătate, ca fiind o problemă majoră. Numai 4% dintre români menționează această problemă ca fiind importantă pentru țară (Figura 13). Majoritatea țărilor din Centrul și Estul Europei manifestă niveluri similare, reduse, de îngrijorare în raport cu imigranții. Polonia și Lituania sunt singurele țări în care îngrijorările legate de imigrare depășesc 5% din populație.

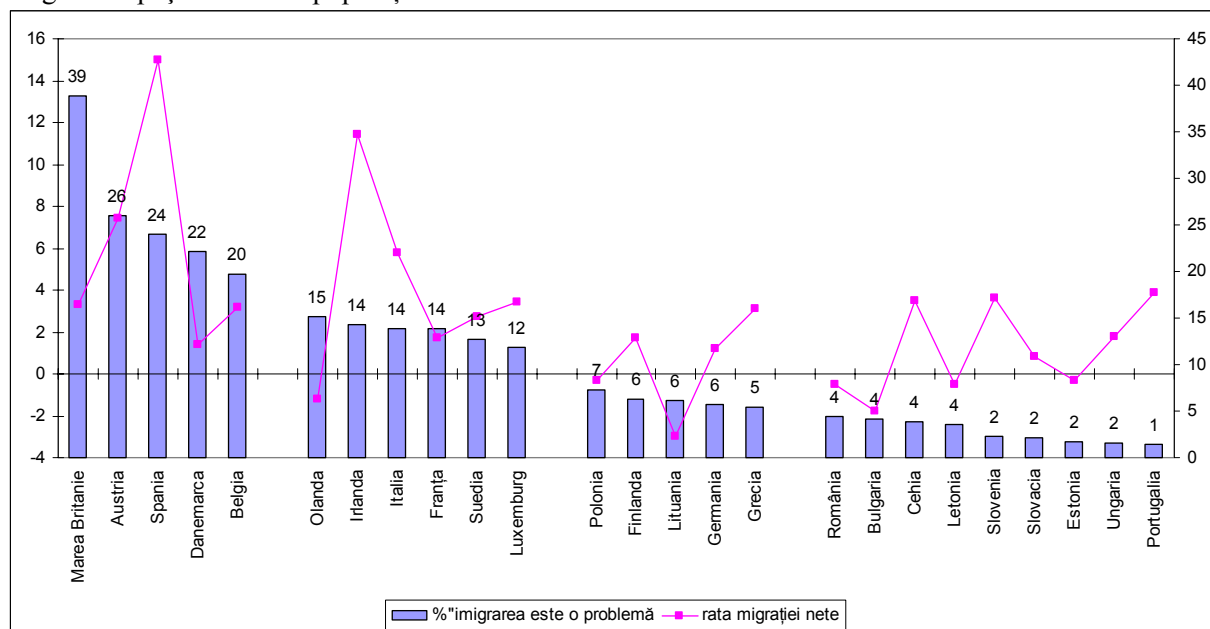


Figura 13. Ponderea persoanelor care consideră că imigrarea este o problemă importantă în țara respectivă (date din sondajul Eurobarometru) și intensitatea migrației externe (date din statisticile oficiale)

Exemplu de mod de citire a datelor: 26% dintre austrieci consideră că imigrarea este una dintre problemele importante ale societății respective. Sosirile efective în societatea austriacă, în raport cu plecările, sunt mai numeroase, intense, date de o rată a migrației nete externe de aproximativ 7%. Nu am inclus în grafic Malta și Cipru, dat fiind valorile lor care se abat mult de la seriile de date și, implicit, reduc posibilitatea de a vizualiza relația dintre cele două grafice pentru restul țărilor. Pentru ratele de migrație netă sursa este <http://www.migrationinformation.org/Feature/display.cfm?id=402>

Pe de altă parte este de menționat că există o singură excepție de la regulă, respectiv Portugalia. Este singura țară din grupul celor în care populația nu este îngrijorată de imigrare și care nu aparține Europei Centrale sau de Est.

Aparent, problema imigrării nu prezintă, deocamdată, interes pentru populația din România. Imigrarea în România nu, dar imigrarea în alte țări, da. Cred că este important să fie înțeleasă psihologia socială a populațiilor din țările în care ajung mulți dintre românii care pleacă, nu se știe cât de temporar. Din acest motiv voi analiza în continuare informația din Eurobarometru relevantă pentru tematica migrației în străinătate. În plus, este probabil că pe măsură ce România trece de la statutul de țară de emigrare la cel de țară de imigrare, interesul pentru imigrația se va accentua. Prezentul subcapitol poate avea și relevanța unei imagini de „punct zero” în acest proces.

În toamna anului 2006, înainte de aderarea României și Bulgariei la UE, a avut loc o creștere bruscă a îngrijorării asociate cu problemele imigrării, manifestă în special la nivelul populației din vechile state membre ale UE. De la 17% pondere de persoane îngrijorate pe tema respectivă, în primăvara anului 2006, în toamna aceluiași an se ajunsese la 24%. O creștere neobișnuit de mare pentru un interval de timp de numai jumătate de an. Explicația cea mai plauzibilă este legată de anunțata aderare a României și Bulgariei la 1 ianuarie 2007. Pentru aceeași perioadă, îngrijorarea asociată cu imigrarea a sporit în țările valului de aderare 2004 de la 3% la 6%. La scurt timp după aderarea celor două țări, respectiv în primăvara 2007, în UE15 se produce o revenire la nivelul de îngrijorare legată de imigrație existent în primăvara 2006. În toamna anului 2007, nivelul de îngrijorare în legătură cu imigrarea se menține la același nivel cu cel din primăvara anului respectiv. Constatarea trebuie nuanțată însă, dacă urmărim evoluțiile la nivelul țărilor care constituie destinații semnificative pentru migrația temporară a românilor (Tabelul 9):

- țările în care a avut loc sporul cel mai puternic al indicelui de îngrijorare referitoare la imigrare în perioada premergătoare aderării Bulgariei și României au fost Spania, Marea Britanie, Belgia, Franța și Malta;
- în Spania, îngrijorarea legată de imigrare se reduce continuu de la 64%, cifră imensă, unică în tabloul Eurobarometrului referitor la percepția imigrației, înregistrată pentru toamna 2006, la 24% în toamna anului 2007;
- în Marea Britanie evoluția îngrijorării este oscilantă. După reducerea din primăvara 2007 are loc o revenire, o creștere în toamna anului 2007;
- în cazul populației din Austria pare să fie prezent un trend de sporire a îngrijorării;
- în Italia, contrar a ceea ce au propagat evenimentele asociate cu cazul Mailat, în luna noiembrie 2007, starea de spirit a populației părea să fie stabilizată la nivelul de îngrijorare legat de imigrație de aproximativ 15%, specific perioadei 2005-2007.

Tabelul 9. Ponderea persoanelor care consideră că imigrarea este o problemă importantă în țara respectivă, 2005-2007

	2005/1	2005/2	2006/1	2006/2	2997/1	2007/2
Malta	17	33	20	45	30	40
Marea Brit.	31	29	32	40	32	39
Austria	16	14	17	22	20	26
Spania	30	36	33	64	36	24
Danemarca	31	27	27	29	21	22
Belgia	18	13	16	25	19	20
Olanda	13	10	16	16	13	15
Irlanda	12	9	11	12	12	14
Italia	15	15	15	20	15	14
Franța	11	13	11	18	10	14
Suedia	8	10	7	7	9	13
Luxemburg	16	11	12	17	10	12
Cipru	9	3	4	9	8	7
Polonia	2	2	2	7	10	7
Finlanda	7	11	5	7	4	6
Lituania	7	10	12	10	9	6
Germania	6	8	6	7	8	6
Grecia	6	3	3	5	5	5
România	2	2	0	3	2	4
Bulgaria	8	5	4	6	5	4
Cehia	4	4	3	5	5	4
Letonia	2	4	8	8	6	4
Slovenia	2	1	1	2	3	2
Slovacia	1	1	2	3	3	2

	2005/1	2005/2	2006/1	2006/2	2997/1	2007/2
Estonia	3	3	3	3	3	2
Ungaria	3	2	2	1	2	2
Portugalia	5	2	3	3	3	1

La nivelul UE, îngrijorările legate de imigrare sunt semnificativ diferențiate între vechea și noua UE²:

- persoana tipică din UE15 îngrijorată de problemele imigrării este bărbat, la începutul sau spre sfârșitul carierei, cu nivel mediu de educație, cu stare materială bună, locuind în mediul urban;
- același gen de îngrijorare în spațiul NSM10 apare mai frecvent la persoanele tinere, cu educație superioară și stare materială bună.

..în politicile instituționale

La nivelul populației din UE există o controversă puternică în legătură cu rolul Uniunii în rezolvarea problemelor de imigrare: 30% dintre persoanele intervievate apreciază că instituția are un rol pozitiv și 28% îi atribuie un rol negativ în domeniul politicilor de migrație. Restul de aproape 32% sunt fie indeciși, fie vorbesc de un rol ambivalent al macroinstituției regionale.

Variațiile pe țări ale opiniei respective sunt foarte mari (Figura 14):

- Austria și Marea Britanie sunt de departe țările cele mai nemulțumite de politica UE în domeniul imigrației;
- Italia și Grecia, țări relevante pentru circulația migratorie românească, sunt și ele marcate de nemulțumire față de politica europeană de migrație, deși la un nivel redus față de Austria și Marea Britanie;
- România, Polonia și Bulgaria sunt țările de contrast, cu populație majoritar mulțumită de rolul UE în reglementarea mișcărilor de migrație a populației;
- Ungaria și Spania, țări de asemenea semnificative pentru migrația temporară a românilor, adoptă, prin populația lor, o atitudine predominant pozitivă în legătură cu rolul UE în reglementarea migrației³.

² Constatări bazate pe analize de regresie multiplă neincluse în volum pentru a nu încarca lucrarea prea mult cu detalii tehnice.

³ Întrebarea QA21.10 din chestionar se referă strict la imigrare, la fenomenul de migrație considerat din perspectiva destinației, a sosirilor. Și este probabil că în țările cu număr mare de imigranți întrebarea este corect interpretată. În țări precum România sau Bulgaria care sunt încă țări de emigrare, de plecări superioare ca număr sosirilor, este probabil că noțiunea a fost interpretată mai mult în sensul de emigrare și răspunsurile primite indică percepția populației în legătură cu rolul UE în reglementarea plecărilor, a migrației circulatorii în spațiul UE.

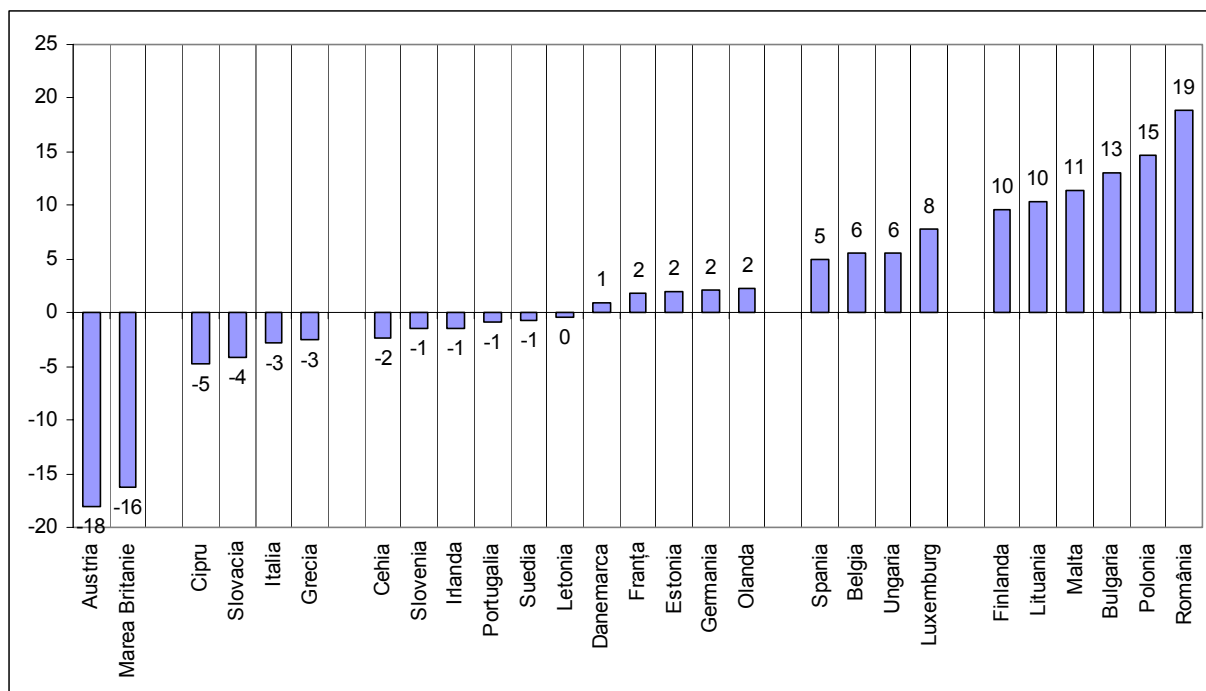


Figura 14. Opinia dominantă, pozitivă (+) sau negativă (-), referitoare la rolul UE pentru rezolvarea problemelor de imigrare

Problemele de imigrație ar trebui rezolvate de către guvernele naționale în comun cu UE. Așa susțin 63% dintre cetățenii UE intervievați în EB68.2. Pentru România, procentul corespunzător este foarte apropiat, 67%. Societățile în care preferința instituțională merge spre guvern, ca principal agent de soluționare a problemelor de migrație, sunt cea finlandeză (66%), austriacă (57%), britanică (54%) și grecească (50%). Altfel, pe total UE, soluția „guvernul țării” este prezentă la numai o treime dintre cei intervievați.

În loc de concluzii: interpretări⁴ esențiale

Ca români în spațiul european.....

- ...în continuare avem o stare de spirit predominant negativă, nemulțumiți de prezent și cu peste o treime din populație cu raportare negativă și la viitor (față de numai 17% cât este media pe total UE). Nu suntem singurii, însă. Semănăm foarte mult cu bulgarii, ungurii și lituanienii.
- ...apartinem uneia dintre cele cinci mari familii de stare de spirit din UE. Avem o localizare socială precisă (sau cât se poate de precisă) în lumea difuză a stărilor de spirit sociale:
 - departe de cei cu percepții înalt pozitive (danezi, finlandezi, olandezi, austrieci, luxemburghezi), pozitive (suedezi, germani, irlandezi, britanici și belgieni) sau „în devenire pozitive” (spanioli, francezi, cehi, polonezi, sloveni, etc.), dar
 - apropiați de cei cu stare de spirit puternic polarizată (italienii, grecii, portughezii, estonienii și letonienii)
- ne înscriem în regula socială „produsul intern brut și instituțiile naționale dictează în foarte mare măsură profilul național de stare de spirit”. Cultura și istoria națională mai contează? Da, desigur, dar mai ales prin impactul pe care îl au asupra economiei și instituțiilor din spațiul național.

⁴ “A interpreta” înseamnă “a înțelege de fiecare dată de o manieră nouă și diferită” (Elisabeth Clement et al, *Filosofia de la A la Z*, București, All, 1999, p.252) sau, și mai aproape de sensul pe care îl adopt, în concordanță cu accepțiunea din logică, „a da conținut particular unei forme generale de exprimare”. Formulările interpretative sunt, din acest ultim punct de vedere, agregare de constatare științifică și subiectivitate a autorului care re-pune în context constatarea de cercetare.

-suntem, ca și până acum, la fel de încrezători în „steaua europeană” a drumului nostru național. O stea care poartă însemnele încrederii în UE și a avantajelor așteptate ca stat membru al Uniunii.
-credem în UE dar începem să învățăm limbajul criticii instituțiilor europene (Figura 15).
- avem o agendă publică în plin proces de specificare și restructurare. Aceasta este cea mai importantă schimbare în starea noastră de spirit de după aderarea la UE. Este pentru prima dată în scurta istorie recentă a României sociale, așa cum este dată de Eurobarometre, când românii nu mai au îngrijorare maximă în legătură cu starea economiei naționale, ci cu creșterea prețurilor. Se înlocuiește o îngrijorare difuză, „economia țării”, cu una foarte precisă, „prețurile”.
- Este foarte probabil că românii au încetat să mai aibă aspirații și evaluări sociale în raport cu o medie națională. Situația și media europeană, cunoscute prin experiența de migrație, turism și informație media, sunt din ce în ce mai mult termenul esențial de referință în structurarea stărilor de spirit din România.

Întrebare: QA9a.4. Dvs. sunteți mai degrabă de acord sau mai degrabă în dezacord cu afirmațiile următoare?

Alegere Opțiune: Interesele (ȚARA NOASTRĂ) sunt bine luate în considerare în Uniunea Europeană

Răspunsuri: Tind să fiu de acord

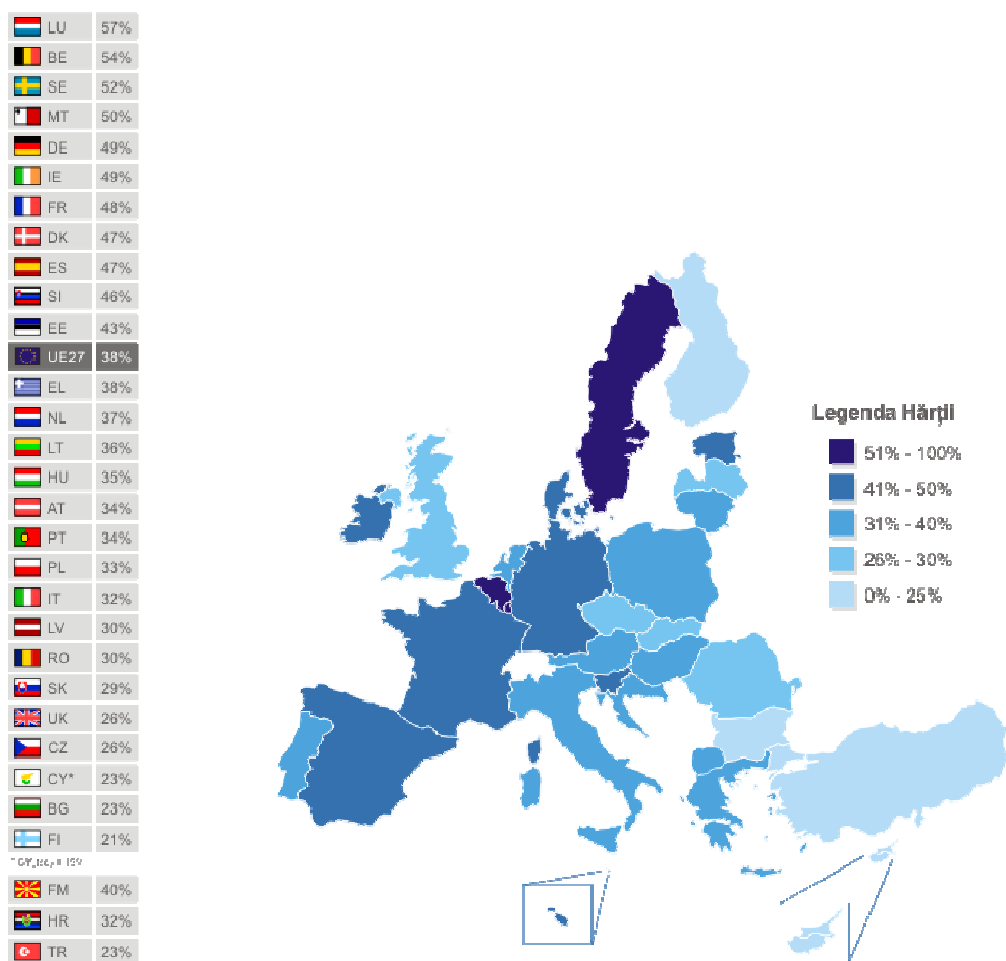


Figura 15. „Interesele țării sunt bine luate în considerare în Uniunea Europeană”

Anexe

Detalii de analiză a datelor

Tabelul A 1. Predicția încrederii în justiție, guvern, instituții religioase și în UE, la nivel de UE27

	Încredere în justiție*		Încredere în guvern*		Încredere în instituții religioase*		Încredere în UE*	
	Coef.	P>z	Coef.	P>z	Coef.	P>z	Coef.	P>z
Educație primară*	-0.066	0.354	-0.109	0.101	0.285	0.000	-0.231	0.000
Educație superioară*	0.487	0.000	0.354	0.000	0.114	0.155	0.525	0.000
bărbat*	0.074	0.246	0.156	0.000	-0.307	0.000	0.217	0.000
vârstă	-0.099	0.001	0.044	0.073	0.124	0.000	-0.123	0.000
urban*	0.043	0.655	0.006	0.950	-0.107	0.204	0.073	0.333
Satisfacție față de viață	0.285	0.000	0.293	0.000	0.169	0.000	0.286	0.000
PIB per capita (% din medie UE25, 2005)	0.010	0.007	0.005	0.221	-0.008	0.043	-0.022	0.001
Rata mortalității infantile 2003	-0.115	0.044	-0.200	0.044	-0.005	0.959	-0.171	0.095
Încredere în TV*	0.849	0.000	0.864	0.000	0.772	0.000	0.797	0.000
Încredere în instituții religioase*	0.994	0.000	0.858	0.000			0.738	0.000
român*	0.629	0.231	1.778	0.090	1.375	0.159	1.392	0.110
Țară postcomunistă*					-0.360	0.393		
constanta	-1.340	0.016	-1.604	0.053	-0.130	0.786	2.227	0.045
Pseudo R ²	0.12		0.11		0.06		0.11	

Tabelul prezintă rezultatele aplicării a patru modele de regresie logistică. Erorile standard sunt ajustate pentru efectul de cluster dat de apartenența la aceeași țară. N=26726. Rulare în STATA. Am marcat prin umbrire coeficienții semnificativ diferiți de 0 pentru p=0.05.

Tabelul A 2. Predicția încrederii în UE prin avantaje percepute ca decurgând din calitatea de stat membru în UE

Predictori		încrederea în UE ca variabilă dependentă (1 da, 0 nonraspuns, -1 nu)					
		România		NSM10		UE15	
		Coef.	P>z	Coef.	P>z	Coef.	P>z
	tara are avantaje ca membru UE*	0.492	0.002	0.607	0.000	0.461	0.000
	educație primara*	-0.008	0.969	0.350	0.002	0.112	0.118
	educație superioară*	-0.150	0.426	-0.105	0.309	-	0.009
	bărbat*	0.137	0.356	0.021	0.796	0.015	0.786
	vârsta	0.051	0.269	0.035	0.175	0.045	0.010
	indice bunuri în gospodărie	0.069	0.204	-0.023	0.319	0.055	0.001
	urban*	-0.644	0.000	-0.193	0.018	0.006	0.914
	satisfacție față de viață	0.276	0.000	0.251	0.000	0.208	0.000
Susține că UE are un rol important pentru țară în domeniile.. (1 rol pozitiv, -1 rol negativ, 0 nici pozitiv, nici negativ)	Combaterea infracționalității	-0.036	0.828	0.094	0.181	0.002	0.963
	Transportul public	0.407	0.028	0.014	0.846	0.022	0.668
	Situația economică	-0.196	0.198	0.265	0.000	0.101	0.029
	Creșterea prețurilor / inflația	-0.087	0.555	0.002	0.971	0.008	0.870
	Impozitele	-0.002	0.989	0.019	0.803	0.010	0.863
	Combaterea șomajului	-0.145	0.356	0.069	0.275	0.035	0.504
	Combaterea terorismului	0.323	0.055	0.154	0.045	0.164	0.000
	Apărarea și politica externă	0.472	0.002	-0.102	0.169	0.178	0.000
	Locuințele	0.037	0.836	-0.063	0.434	0.020	0.714
	Imigrația	0.209	0.105	0.051	0.406	0.104	0.016
	Sistemul de sănătate	-0.207	0.302	0.074	0.390	0.032	0.582
	Sistemul educațional	0.192	0.329	0.088	0.233	0.076	0.186
	Pensiile	-0.262	0.211	-0.112	0.225	0.046	0.423
	Protecția mediului înconjurător	0.103	0.540	0.218	0.001	0.071	0.098
	Pseudo R ²	0.08		0.05		0.03	

Modele de regresie logistică ordinală, date ponderate, rulare în STATA

Tabelul A 3. Predicția percepției avantajelor generale ale țării prin avantajele specifice asociate cu calitatea de stat membru UE

Predictori		susține opinia că țara are avantaje ca stat membru UE* (1 da, 0 nu)					
		România		NSM10		UE15	
		Coef.	P>z	Coef.	P>z	Coef.	P>z
	educație primară*	0.623	0.017	0.802	0.080	0.927	0.271
	educație superioară*	1.449	0.073	1.211	0.123	1.841	0.000
	bărbat*	1.041	0.788	0.934	0.439	1.353	0.000
	vârsta	0.965	0.479	0.966	0.244	0.946	0.001
	indice bunuri în gospodărie	1.098	0.096	1.073	0.007	1.043	0.015
	urban*	0.773	0.120	1.199	0.042	1.120	0.039
	satisfacție față de viață	1.256	0.003	1.393	0.000	1.305	0.000
Susține că UE are un rol important pentru țară în domeniile.. (1 rol pozitiv, -1 rol negativ, 0 nici pozitiv, nici negativ)	Combaterea infracționalității	1.347	0.043	1.039	0.606	1.226	0.000
	Transportul public	1.274	0.141	1.143	0.098	1.099	0.057
	Situația economică	1.038	0.769	1.827	0.000	1.631	0.000
	Creșterea prețurilor / inflația	1.216	0.171	1.054	0.497	1.086	0.063
	Impozitele	0.897	0.478	0.991	0.918	0.823	0.000
	Combaterea șomajului	1.056	0.686	1.407	0.000	1.069	0.181
	Combaterea terorismului	1.084	0.622	1.189	0.043	1.086	0.071
	Apărarea și politica externă	1.354	0.049	0.940	0.443	1.230	0.000
	Locuințele	0.934	0.673	0.889	0.159	0.982	0.753
	Imigrația	1.372	0.010	1.086	0.195	1.108	0.013
	Sistemul de sănătate	1.174	0.377	0.992	0.920	1.234	0.000
	Sistemul educațional	1.012	0.948	1.204	0.013	1.064	0.251
	Pensiile	0.917	0.638	1.150	0.131	0.929	0.212
	Protecția mediului înconjurător	1.031	0.837	1.136	0.080	1.227	0.000
	Pseudo R ²	0.10		0.14		0.13	

Modele de regresie logistică binară, date ponderate, rulare în STATA

Tabelul A 4. Agenda publică la români : ponderea principalelor teme de îngrijorare pe categorii de vârstă și mediu rezidențial („lumi sociale”), 2005-2007

Val EB	teme de îngrijorare	Rural 15-34 ani	Urban 15-34 ani	Rural 35-54 ani	Urban 35-54 ani	Rural 55ani și +	Urban 55ani și +	Total
2005/1	prețurile /inflația	22	23	24	30	26	29	26
2005/2		32	32	27	30	30	32	30
2006/1		33	19	29	23	27	32	26
2006/2		33	25	36	30	28	30	30
2007/1		28	25	32	25	25	24	27
2007/2		39	32	32	35	37	35	35
2005/1	situația economică	52	52	55	46	39	30	46
2005/2		49	49	49	49	35	36	45
2006/1		46	59	49	54	37	43	49
2006/2		53	52	46	44	34	36	45
2007/1		55	44	45	48	34	35	44
2007/2		31	31	31	35	24	32	31
2005/1	șomajul	27	26	24	20	21	21	23
2005/2		34	29	29	31	15	18	26
2006/1		43	24	19	28	22	7	24
2006/2		26	21	25	21	15	17	21
2007/1		27	20	22	20	20	7	20
2007/2		22	18	23	17	9	10	17
2005/1	impozitarea	9	4	10	9	5	3	7
2005/2		5	10	11	8	5	6	8
2006/1		7	6	4	7	6	3	6
2006/2		0	9	12	8	9	7	8
2007/1		11	8	12	10	7	5	9
2007/2		5	10	7	12	4	8	8
2005/1	infraționalitatea	29	36	25	27	20	28	28
2005/2		29	20	25	20	26	15	22
2006/1		33	25	19	24	22	24	24
2006/2		29	26	15	25	20	17	23
2007/1		14	23	16	19	14	23	18
2007/2		25	30	19	21	12	24	22
2005/1	sistemul de îngrijire a sănătății	20	23	24	33	22	31	26
2005/2		14	20	19	27	26	27	22
2006/1		16	18	31	23	15	32	22
2006/2		16	24	26	32	21	28	25
2007/1		20	17	29	33	27	36	27
2007/2		18	16	26	25	35	17	23
2005/1	pensile	5	4	11	8	32	31	14
2005/2		2	4	12	5	42	36	15
2006/1		0	7	24	14	51	38	22
2006/2		4	6	15	8	45	36	18
2007/1		8	4	14	9	40	37	17
2007/2		13	7	16	14	53	46	23
2005/1	locuințele	4	12	3	8	4	4	6
2005/2		12	11	4	6	4	6	7
2006/1		6	13	4	5	5	1	6
2006/2		13	12	3	9	4	7	8
2007/1		14	23	10	11	7	12	13
2007/2		13	18	8	10	2	2	10
2005/1	sistemul educațional	6	5	3	3	2	5	4
2005/2		3	8	4	8	2	2	5
2006/1		0	11	3	5	0	6	5
2006/2		10	10	7	10	3	6	8
2007/1		3	7	5	4	1	4	4
2007/2		8	12	8	7	3	7	8

Specificări tehnice pentru EB68.2⁵ (în franceză)

Entre le 22 septembre et le 3 novembre 2007, TNS Opinion & Social, un consortium créé entre Taylor Nelson Sofres et EOS Gallup Europe, a réalisé la vague 68.1 de l'EUROBAROMETRE à la demande de la COMMISSION EUROPEENNE, direction générale de la communication, unité « Analyse de l'opinion publique et des médias ».

L'EUROBAROMETRE 68.1 couvre la population de 15 ans et plus - ayant la nationalité d'un des Pays membres de l'Union européenne - et résidant dans un des pays Membres de l'Union européenne. L'EUROBAROMETRE 68.1 a été conduit également dans les deux pays candidats (la Croatie et la Turquie), en Communauté Turque Chypriote et dans l'ancienne République yougoslave de Macédoine. Dans ces pays, l'étude a couvert la population nationale et les citoyens de tous les Etats membres résidant dans ces pays et ayant une maîtrise de la langue nationale suffisante pour répondre au questionnaire. Le principe d'échantillonnage appliqué dans tous les Etats participant à cette étude est une sélection aléatoire (probabiliste) à phases multiples. Dans chaque pays, divers points de chute ont été tirés avec une probabilité proportionnelle à la taille de la population (afin de couvrir la totalité du pays) et à la densité de la population.

A cette fin, ces points de chute ont été tirés systématiquement dans chacune des "unités régionales administratives", après avoir été stratifiés par unité individuelle et par type de région. Ils représentent ainsi l'ensemble du territoire des pays participant à l'étude, selon les EUROSTAT-NUTS II (ou équivalent) et selon la distribution de la population habitant dans le pays en termes de zones métropolitaines, urbaines et rurales. Dans chacun des points de chute sélectionnés, une adresse de départ a été tirée de manière aléatoire. D'autres adresses (chaque Nième adresse) ont ensuite été sélectionnées par une procédure de "random route" à partir de l'adresse initiale. Dans chaque ménage, le répondant a été tiré aléatoirement (suivant la règle du "plus proche anniversaire"). Toutes les interviews ont été réalisées en face à face chez les répondants et dans la langue nationale appropriée. En ce qui concerne la technique de collecte de données, le système CAPI (*Computer Assisted Personal Interview*) a été utilisé dans tous les pays où cela était possible.

⁵ Anexă redactată de TNS Opinion&Social

ABREVIATIONS	PAYS	INSTITUTS	N° ENQUETES	DATES TERRAIN		POPULATION 15+
BE	Belgique	TNS Dimarso	1.022	25/09/2007	21/10/2007	8.650.994
BG	Bulgarie	TNS BBSS	977	25/09/2007	10/10/2007	6.671.699
CZ	Rép. Tchèque	TNS Aisa	1.106	24/09/2007	15/10/2007	8.571.710
DK	Danemark	TNS Gallup DK	999	30/09/2007	03/11/2007	4.411.580
DE	Allemagne	TNS Infratest	1.509	24/09/2007	17/10/2007	64.361.608
EE	Estonie	Emor	1.012	27/09/2007	22/10/2007	887.094
EL	Grèce	TNS ICAP	1.000	24/09/2007	17/10/2007	8.693.566
ES	Espagne	TNS Demoscopia	1.000	25/09/2007	21/10/2007	37.024.972
FR	France	TNS Sofres	1.036	22/09/2007	20/10/2007	44.010.619
IE	Irlande	TNS MRBI	1.007	24/09/2007	21/10/2007	3.089.775
IT	Italie	TNS Abacus	1.045	26/09/2007	17/10/2007	48.892.559
CY	Rép. de Chypre	Synovate	500	24/09/2007	22/10/2007	596.752
CY(tcc)	Com. turque chypriote	KADEM	500	25/09/2007	16/10/2007	157.101
LV	Lettonie	TNS Latvia	1.006	25/09/2007	22/10/2007	1.418.596
LT	Lituanie	TNS Gallup Lithuania	1.016	24/09/2007	15/10/2007	2.803.661
LU	Luxembourg	TNS ILReS	502	24/09/2007	22/10/2007	374.097
HU	Hongrie	TNS Hungary	1.000	27/09/2007	24/10/2007	8.503.379
MT	Malte	MISCO	500	24/09/2007	18/10/2007	321.114
NL	Pays-Bas	TNS NIPO	1.005	24/09/2007	22/10/2007	13.030.000
AT	Autriche	Österreichisches Gallup- Institut	1.015	24/09/2007	15/10/2007	6.848.736
PL	Pologne	TNS OBOP	1.000	26/09/2007	17/10/2007	31.967.880
PT	Portugal	TNS EUROTESTE	1.000	24/09/2007	21/10/2007	8.080.915
RO	Roumanie	TNS CSOP	1.000	24/09/2007	18/10/2007	18.173.179
SI	Slovénie	RM PLUS	1.009	25/09/2007	21/10/2007	1.720.137
SK	Slovaquie	TNS AISA SK	1.126	26/09/2007	11/10/2007	4.316.438
FI	Finlande	TNS Gallup Oy	1.033	23/09/2007	21/10/2007	4.348.676
SE	Suède	TNS GALLUP	1.003	28/09/2007	21/10/2007	7.486.976
UK	Royaume-Uni	TNS UK	1.340	24/09/2007	21/10/2007	47.685.578
HR	Croatie	Puls	1.000	25/09/2007	21/10/2007	3.722.800
TR	Turquie	TNS PIAR	1.004	24/09/2007	21/10/2007	47.583.830
MK	Anc. Rép. yougoslave de Macédoine	TNS Brima	1.009	22/09/2007	03/10/2007	1.596.267
TOTAL			30.281	22/09/2007	03/11/2007	446.002.288

Dans chaque pays, l'échantillon a été comparé à l'univers. La description de l'univers se base sur les données de population EUROSTAT ou provenant des Instituts nationaux de Statistique. Pour tous les pays couverts par l'étude, une procédure de pondération nationale a été réalisée (utilisant des pondérations marginales et croisées), sur base de cette description de l'univers. Dans tous les pays le sexe, l'âge, les régions et la taille de l'agglomération ont été introduits dans la procédure d'itération. Pour la pondération internationale (i.e. les moyennes UE), TNS Opinion & Social recourt aux chiffres officiels de population, publiés par EUROSTAT ou les instituts nationaux de Statistique. Les chiffres complets de la population, introduits dans cette procédure de post-pondération, sont indiqués ci-dessus.

Il importe de rappeler aux lecteurs que les résultats d'un sondage sont des estimations dont l'exactitude, toutes choses égales par ailleurs, dépend de la taille de l'échantillon et du pourcentage observé. Pour des échantillons d'environ 1.000 interviews, le pourcentage réel oscille dans les intervalles de confiance suivants :

Pourcentages observés	10% ou 90%	20% ou 80%	30% ou 70%	40% ou 60%	50%
Limites de confiance	± 1.9 points	± 2.5 points	± 2.7 points	± 3.0 points	± 3.1 points

Chestionarul EB68.2

QA1	Când vă întâlniți cu prietenii, cât de des obișnuiți să discutați subiecte de natură politică?
-----	--

Frecvent	(171) 1
Ocazional	2
Niciodată	3
Nu știu	4

EB67.2 QA1

QA2	Atunci când aveți o opinie puternică, dumneavoastră căutați să convingeți prietenii, rudele sau colegii de serviciu să împărtășească aceeași opinie? Acest lucru se întâmplă ...?
-----	---

(SE CITESC VARIANTELE DE RĂSPUNS)

Des	(172) 1
Din când în când	2
Rar	3
Niciodată	4
Nu știu	5

EB67.2 QA2

QA3	Pe ansamblu, cât de mulțumit(ă) sunteți de viața dvs. în general? Ați spune că sunteți ...?
-----	---

(SE CITESC VARIANTELE DE RĂSPUNS)

Foarte mulțumit(ă)	(173) 1
Destul de mulțumit(ă)	2
Nu prea mulțumit(ă)	3
Deloc mulțumit(ă)	4
Nu știu	5

EB67.2 QA3

QA4: NU ÎNTREBAȚI ITEMUL 1 ÎN CY(tcc) - ADRESAȚI ITEMUL 2 DOAR ÎN CY(ttc)

QA4	Cum apreciați situația prezentă a fiecăreia dintre următoarele?
-----	---

(SE ARATĂ SCALA - UN SINGUR RĂSPUNS PE LINIE)

(SE CITEȘTE LISTA)	Foarte bună	Destul de bună	Destul de proastă	Foarte proastă	NU ȘTIU
--------------------	-------------	----------------	-------------------	----------------	---------

(174)	1	Situația economiei românești	1	2	3	4	5
(175)	2		1	2	3	4	5

(176)	3	Situația economiei europene	1	2	3	4	5
(177)	4	Situația locurilor de muncă din România	1	2	3	4	5
(178)	5	Situația mediului înconjurător din România	1	2	3	4	5
(179)	6	Situația protecției sociale în România	1	2	3	4	5

EB67.2 QA49 (ITEM 1 AND 2) - EB66.1 QA51 (ITEMS 3 - 6)

QA5: NU ADRESAȚI ITEMII 2 ȘI 5 ÎN CY(tcc)- ADRESAȚI ITEMII 3 ȘI 6 DOAR ÎN CY(tcc)

QA5 Care sunt așteptările dv. pentru următoarele 12 luni: credeți că următoarele 12 luni vor fi mai bune, mai proste sau la fel ca și până acum în ceea ce privește...?

	(SE CITEȘTE LISTA)	Mai bune	Mai proaste	La fel	NU ȘTIU
--	--------------------	----------	-------------	--------	---------

(180)	1	Viața dv. în general	1	2	3	4
(181)	2	Situația economică a României	1	2	3	4
(182)	3		1	2	3	4
(183)	4	Situația financiară a gospodăriei dv.	1	2	3	4
(184)	5	Situația locurilor de muncă în România	1	2	3	4
(185)	6		1	2	3	4
(186)	7	Situația dvs. la locul de muncă	1	2	3	4
(187)	8	Situația economică în Uniunea Europeană	1	2	3	4

EB67.2 QA4

NU ADRESAȚI QA6a în CY (tcc)- CY(tcc) TRECEȚI LA QA6b

QA6a Care credeți că sunt cele mai importante două probleme cu care se confruntă România în prezent?

(SE ARATĂ LISTA - SE CITESC VARIANTELE DE RĂSPUNS - MAXIM 2 RĂSPUNSURI POSIBILE)

Infracționalitatea	(188-203)	1,
Situația economică		2,
Creșterea prețurilor\ inflația		3,
Impozitarea		4,
Șomajul		5,
Terorismul		6,
Apărarea\ Politica externă		7,
Locuințele		8,
Imigrația		9,
Sistemul de îngrijire a sănătății		10,
Sistemul educațional		11,
Pensiile		12,
Protejarea mediului înconjurător		13,
Probleme legate de energie		14,
Altele (SPONTAN)		15,

Nu știu 16,

EB67.2 QA18a
EB67.2 QA18b
ADRESAȚI TUTUROR PERSOANELOR INTERVIEWATE

QA7 În prezent, considerați că, în general, lucrurile se îndreaptă în direcția corectă sau în direcția greșită în...?

(UN SINGUR RĂSPUNS PE LINIE)

	(SE CITESC VARIANTELE DE RĂSPUNS)	Lucrurile se îndreaptă în direcția corectă	Lucrurile se îndreaptă în direcția greșită	Nici corectă, nici greșită (RĂSPUNS SPONTAN)	Nu știu
--	-----------------------------------	--	--	--	---------

(220)	1	România	1	2	3	4
(221)	2	Uniunea Europeană	1	2	3	4

EB66.1 QA5
QA8: NU SE ADRESEAZĂ ITEMII 5,7,11 ȘI 12 în CY(tcc)

QA8 Aș vrea să vă întreb acum câtă încredere aveți în anumite instituții. Pentru fiecare dintre următoarele instituții, vă rog să-mi spuneți dacă tindeți să aveți încredere sau nu în ea.

	CITIȚI	Tind să am încredere	Tind să nu am încredere	Nu știu
--	--------	----------------------	-------------------------	---------

(222)	1	Presa	1	2	3
(223)	2	Radio	1	2	3
(224)	3	Televiziune	1	2	3
(225)	4	Internet	1	2	3
(226)	5	Justiția / Sistemul juridic românesc	1	2	3
(227)	6	Poliție	1	2	3
(228)	7	Armată	1	2	3
(229)	8	Instituții religioase	1	2	3
(230)	9	Sindicate	1	2	3
(231)	10	Partidele politice	1	2	3
(232)	11	Guvernul României	1	2	3
(233)	12	Camera Deputatilor	1	2	3
(234)	13	Uniunea Europeană	1	2	3
(235)	14	Națiunile Unite	1	2	3
(236)	15	Asociațiile pentru protecția consumatorului	1	2	3

EB67.2 QA16 (ITEMS 1-4, 11-13) - EB66.3 QA18 (ITEM 10) - EB66.1 QA6 (ITEMS 5-9, 14, 15)
ADRESAȚI QA9a NUMAI ÎN EU27- CEIALȚI TREC LA QA9b

QA9a Dvs. sunteți mai degrabă de acord sau mai degrabă în dezacord cu afirmațiile următoare?

	(SE CITESC VARIANTELE DE RĂSPUNS)	Tind să fiu de acord	Tind să fiu în dezacord	Nu știu
(237)	1 Vocea mea contează în Uniunea Europeană	1	2	3
	2 Vocea României contează în Uniunea Europeană	1	2	3
(238)	3 Mă simt foarte implicat/ă în problemele europene	1	2	3
(239)	4 Interesele României sunt bine luate în considerare în Uniunea Europeană	1	2	3
(240)	5 Țările cele mai mari sunt cele care au cea mai mare putere în Uniunea Europeană	1	2	3
(241)	6 Înțeleg cum funcționează Uniunea Europeană	1	2	3
(242)	7 În viitor România va avea mai multă influență în Uniunea Europeană	1	2	3
(243)				

EB67.2 QA34a TREND MODIFIED

EB67.2 QA34b TREND MODIFIED

QA10: NU ADRESAȚI ITEMUL 2 în CY(tcc)- ADRESAȚI ITEMUL 3 NUMAI în CY(tcc)

QA10	Oamenii se pot simți mai mult sau mai puțin atașați față de satul, orașul, țara lor, sau de Uniunea Europeană . Vă rog să-mi spuneți cât de atașat(ă) vă simțiți față de...
------	---

(SE ARATA SCALA - UN SINGUR RĂSPUNS PE LINIE)

	SE CITEȘTE LISTA	Foarte atașat(ă)	Destul de atașat(ă)	Nu prea atașat(ă)	Deloc atașat(ă)	Nu știu
(251)	1 Satul / orașul dvs.	1	2	3	4	5
(252)	2 România	1	2	3	4	5
(253)	3	1	2	3	4	5
(254)	4 Uniunea Europeană	1	2	3	4	5

EB67.2 QA33

NU SE ADRESEAZĂ QA11a și QA11b în CY(tcc) - SE TRECE LA QA12

QA11a	În general, cât de mulțumit(ă) sunteți de modul în care funcționează democrația în România?
-------	---

QA11b	Dar de modul cum funcționează democrația în Uniunea Europeană?
-------	--

SE ARATA SCALA - UN SINGUR RĂSPUNS PE COLOANĂ

SE CITEȘTE LISTA	(255)	(256)
	QA11a În România	QA11b În Uniunea Europeană
Foarte mulțumit(ă)	1	1
Destul de mulțumit(ă)	2	2
Nu prea mulțumit(ă)	3	3

Deloc mulțumit(ă)	4	4
Nu știu (răspuns SPONTAN)	5	5

EB65.2 Q34a & b
PENTRU TOATE PERSOANELE INTERVIEWATE
NU ADRESAȚI întrebările QA12a și QA13a în TR, HR, FYROM și CY(tcc) - FYROM, TR și HR TREC LA QA12b- CY(tcc) TRECE LA QA12c

QA12a	În general, credeți că faptul că România face parte din Uniunea Europeană este..?
-------	---

(SE CITESC VARIANTELE DE RĂSPUNS)

	(257)
Un lucru bun	1
Un lucru rău	2
Nici bun, nici rău	3
Nu știu	4

EB67.2 QA9a

QA13a	Luând totul în considerare, apreciați că România beneficiază sau nu de faptul ca este membră a Uniunii Europene?
-------	--

	(258)
Beneficiază	1
Nu beneficiază	2
Nu știu	3

EB67.2 QA10a
EB67.2 QA10c
ADRESAȚI TUTUROR PERSOANELOR INTERVIEWATE

QA14	În general, ce imagine vă evocă dvs. Uniunea Europeană?
------	---

	(263)
Foarte pozitivă	1
Destul de pozitivă	2
Neutră	3
Destul de negativă	4
Foarte negativă	5
Nu știu	6

EB67.2 QA11

QA15	Ați auzit despre ...?
------	-----------------------

	(SE CITESC VARIANTELE DE RĂSPUNS)	Da	Nu	NU ȘTIU
--	-----------------------------------	----	----	---------

(264)	1	Parlamentul European	1	2	3
(265)	2	Comisia Europeană	1	2	3
(266)	3	Consiliul Uniunii Europene	1	2	3
	4	Curtea de Justiție a Comunităților Europene	1	2	3
(267)					
(268)	5	Avocatul European al Poporului	1	2	3
(269)	6	Banca Centrală Europeană	1	2	3

(270)	7	Curtea Europeană de Conturi	1	2	3
	8	Comitetul Regiunilor Uniunii Europene	1	2	3
(271)					
(272)	9	Comitetul Economic și Social al Uniunii Europene	1	2	3

EB67.2 QA13 (ITEMS 1-3, 6) - EB66.1 QA18 (ITEMS 4-5, 7-9)

QA16 Vă rog sa-mi spuneți pentru fiecare dintre aceste instituții dacă tindeți să aveți sau să nu aveți încredere în ele?

	(SE CITESC VARIANTELE DE RĂSPUNS)	Tind să am încredere	Tind să nu am încredere	NU ȘTIU
--	-----------------------------------	----------------------	-------------------------	---------

(273)	1	Parlamentul European	1	2	3
(274)	2	Comisia Europeană	1	2	3
(275)	3	Consiliul Uniunii Europene	1	2	3
(276)	4	Curtea de Justiție a Comunităților Europene	1	2	3
(277)	5	Avocatul European al Poporului	1	2	3
(278)	6	Banca Centrală Europeană	1	2	3
(279)	7	Curtea Europeană de Conturi	1	2	3
	8	Comitetul Regiunilor Uniunii Europene	1	2	3
(280)					
(281)	9	Comitetul Economic și Social al Uniunii Europene	1	2	3

EB67.2 QA15 (ITEMS 1-3, 6) - EB66.1 QA19 (ITEMS 4-5, 7-9)

Acum vom discuta despre o altă temă

ÎNTREBAȚI QB DOAR ÎN ȚĂRILE EU27 - CEILALȚI TREC LA QA17

ÎNTREBAȚI DE LA QA17 LA QA19 ÎN EU27+TR+CT (tcc) + FYROM

QA17 Pentru fiecare dintre următoarele afirmații despre Uniunea Europeană ați putea să-mi spuneți care dintre ele credeți că sunt adevărate și care sunt false?

	(SE CITESC VARIANTELE DE RĂSPUNS)	Adevărat	Fals	Nu știu
--	-----------------------------------	----------	------	---------

(404)	1	În prezent Uniunea Europeană este compusă din cincisprezece state membre	1	2	3
(405)	2	La fiecare șase luni, un alt stat membru devine președintele Consiliului Uniunii Europene	1	2	3
(406)	3	Zona euro este formată în prezent din 12 state membre	1	2	3

EB67.2 QA17 (ITEMS 1, 2)

EB67.2 QA44d

ADRESAȚI TUTUROR DIN EU27 + TR + HR + CY(tcc) + FYROM

QA19 În general, credeți că în România oamenii sunt sau nu bine informați despre chestiunile politice europene?

(CITIȚI VARIANTELE DE RĂSPUNS - UN SINGUR RĂSPUNS)

(411)

Foarte bine informați	1
Destul de bine informați	2
Nu destul de bine informați	3
Deloc informați	4
Nu știu	5

EB67.2 QA22a (FILTER MODIFIED)-QUESTION ASKED TO A HALF OF THE SAMPLE

QC1	În general, credeți că mass media din România vorbește prea mult, atât cât trebuie sau prea puțin despre Uniunea Europeană?
-----	---

(UN SINGUR RĂSPUNS PE FIECARE LINIE)

	(SE CITEȘTE LISTA)	Prea mult	Atât cât trebuie	Prea puțin	NU ȘTIU
--	--------------------	-----------	------------------	------------	---------

(412)	1	TV	1	2	3	4
(413)	2	Radio	1	2	3	4
(414)	3	Presă	1	2	3	4
(415)	4	Site-uri Internet	1	2	3	4

EB65.2 QA21 TREND MODIFIED

QC2	Credeți că mass media din România prezintă Uniunea Europeană prea pozitiv, obiectiv sau prea negativ?
-----	---

(UN SINGUR RĂSPUNS PE FIECARE LINIE)

	(SE CITEȘTE LISTA)	Prea pozitiv	Obiectiv	Prea negativ	NU ȘTIU / REFUZ
--	--------------------	--------------	----------	--------------	-----------------

(416)	1	TV	1	2	3	4
(417)	2	Radio	1	2	3	4
(418)	3	Presă	1	2	3	4
(419)	4	Site-uri Internet	1	2	3	4

EB65.2 QA22 TREND MODIFIED

EȘANTION A: ÎNTREBAȚI ITEM 10 - EȘANTION B: ÎNTREBAȚI ITEM 11 ȘI 12

NU ADRESAȚI QA20a în CY(tcc)- CY(tcc) TRECE LA QA20b

QA20a	Pentru fiecare din domeniile următoare, sunteți de părere că deciziile ar trebui să fie luate de guvernul român sau luate în comun în cadrul Uniunii Europene?
-------	--

	(CITIȚI LISTA – ROTIȚI)	Guvernul României	În comun, în cadrul Uniunii Europene	Nu știu
--	-------------------------	-------------------	--------------------------------------	---------

(420)	1	Lupta împotriva criminalității	1	2	3
(421)	2	Impozitarea	1	2	3
(422)	3	Lupta împotriva șomajului	1	2	3

(423)	4	Lupta împotriva terorismului	1	2	3
(424)	5	Apărarea și politica externă	1	2	3
(425)	6	Imigrația	1	2	3
(426)	7	Sistemul educațional	1	2	3
(427)	8	Pensiile	1	2	3
(428)	9	Protecția mediului	1	2	3
	10	(EȘANTION A) Sănătate și protecție socială	1	2	3
(429)					
(430)	11	(EȘANTION B) Sănătate	1	2	3
(431)	12	(EȘANTION B) Protecția socială	1	2	3
(432)	13	Agricultură și pescuit	1	2	3
(433)	14	Protecția consumatorilor	1	2	3
(434)	15	Cercetarea științifică și tehnologică	1	2	3
	16	Suportul pentru regiunile care întâmpină dificultăți economice	1	2	3
(435)					
(436)	17	Energie	1	2	3
(437)	18	Concurență	1	2	3
(438)	19	Transporturi	1	2	3
(439)	20	Economie	1	2	3
(440)	21	Combaterea inflației	1	2	3

EB67.2 QA20a TREND MODIFIED

ADRESAȚI TUTUROR PERSOANELOR INTERVIEWATE

QA21	Și pentru fiecare dintre următoarele domenii din România, credeți că Uniunea Europeană joacă un rol pozitiv, negativ sau nici pozitiv, nici negativ?
------	--

(SE CITEȘTE LISTA)	Rol pozitiv	Rol negativ	Nici rol pozitiv, nici rol negativ	Nu știu
--------------------	-------------	-------------	------------------------------------	---------

(462)	1	Combaterea infracționalității	1	2	3	4
(463)	2	Transportul public	1	2	3	4
(464)	3	Situația economică	1	2	3	4
(465)	4	Creșterea prețurilor / inflația	1	2	3	4
(466)	5	Impozitele	1	2	3	4
(467)	6	Combaterea șomajului	1	2	3	4
(468)	7	Combaterea terorismului	1	2	3	4
(469)	8	Apărarea și politica externă	1	2	3	4
(470)	9	Locuințele	1	2	3	4
(471)	10	Imigrația	1	2	3	4
(472)	11	Sistemul de sănătate	1	2	3	4
(473)	12	Sistemul educațional	1	2	3	4
(474)	13	Pensiile	1	2	3	4
(475)	14	Protecția mediului înconjurător	1	2	3	4

EB65.2 QA29

QA22	Care este opinia dvs. în legătură cu următoarele afirmații? Vă rog să-mi spuneți pentru fiecare afirmație în parte dacă sunteți pentru sau sunteți împotriva.
------	---

	(SE CITEȘTE LISTA DE AFIRMAȚII – LA FIECARE RESPONDENT SE INCEPE CITIREA CU ALTĂ AFIRMAȚIE)	Pentru	Împotrivă	Nu știu
(476)	1 O Uniune Monetară Europeană, având o singură monedă, Euro	1	2	3
(477)	2 O politică externă comună în statele membre ale Uniunii Europene față de alte țării din afara acesteia	1	2	3
(478)	3 O politică comună de apărare și securitate a statelor membre ale Uniunii Europene	1	2	3
(479)	4 Extinderea într-o măsură mai mare a Uniunii Europene pentru a include alte țări în anii următori	1	2	3
(480)	5 Viteza de construire a Europei să fie mai mare într-un grup de țări decât în celelalte țări	1	2	3

EB67.2 QA27 TREND MODIFIED

QA23	Uniunea Europeană are deja o Politică Comună Externă și de Securitate, precum și o Politică Europeană de Securitate și Apărare. În prezent există o discuție despre cât de mult ar trebui dezvoltate aceste politici în continuare. Tindeți să fiți de acord sau în dezacord cu fiecare dintre următoarele afirmații?
------	---

	SE CITEȘTE LISTA DE AFIRMAȚII – ROTIȚI ORDINEA	Tind să fiu de acord	Tind să fiu în dezacord	Nu știu
(481)	1 Politica externă a Uniunii Europene ar trebui să fie independentă de politica externă a Statelor Unite	1	2	3
(482)	2 Uniunea Europeană ar trebui să aibă o politică comună asupra imigrației pentru persoanele din afara UE	1	2	3

EB67.2 QA39 TREND MODIFIED

QA24	Ați spune despre dvs. ca sunteți foarte optimist, mai degrabă optimist, mai degrabă pesimist sau foarte pesimist în privința viitorului Uniunii Europene?
------	---

(UN SINGUR RĂSPUNS)

Foarte optimist	(483) 1
Mai degrabă optimist	2
Mai degrabă pesimist	3
Foarte pesimist	4
Nu știu	5

EB67.2 QA37

QA25	În ultimii ani, integrarea europeană a pus accentul pe diferite teme. După părerea dvs., care sunt aspectele pe care ar trebui să pună accentul instituțiile europene în următorii ani pentru a întări Uniunea Europeană în viitor?
------	---

(ARĂTAȚI LISTA CU VARIANTELE DE RĂSPUNS - CITIȚI VARIANTELE DE RĂSPUNS - MAXIMUM 3 RĂSPUNSURI)

	(484-498)
Piața internă	1,
Politica culturală	2,
Politica externă europeană	3,
Politica europeană de apărare	4,
Chestiunile privind imigrația	5,
Politica europeană de educație	6,
Probleme privind protecția mediului înconjurător	7,
Problemele energetice	8,
Solidaritatea cu regiunile mai sărace	9,
Cercetarea științifică	10,
Chestiunile sociale	11,
Lupta împotriva criminalității	12,
Nici unul dintre acestea (SPONTAN)	13,
Altele (SPONTAN)	14,
Nu știu	15,

EB67.2 QA41

DATE DEMOGRAFICE

D1 În materie de politică oamenii vorbesc despre "stânga" și de "dreapta". Dvs. unde v-ați plasa pe următoarea scală?

(SE ARATĂ SCALA – NU SUGERAȚI RĂSPUNSUL - DACĂ PERSOANA INTERVIEWATĂ EZITĂ, ÎNCERCAȚI DIN NOU)

	(519-520)									
1 Stânga	2	3	4	5	6	7	8	9	10 Dreapta	
1	2	3	4	5	6	7	8	9	10	

Refuz (răspuns SPONTAN) 11

NU ȘTIU 12

EB67.3 D1

NU EXISTĂ ÎNTREBĂRILE D2 - D6

D7 Ați putea să-mi spuneți litera care corespunde cel mai bine situației dvs. actuale?

(SE ARATĂ LISTA CU VARIANTELE DE RĂSPUNS – SE CITESC VARIANTELE DE RĂSPUNS – UN SINGUR RĂSPUNS)

	(521-522)
Căsătorit(ă)	1
Recăsătorit(ă)	2
Necăsătorit(ă), locuiesc în prezent cu partenerul	3
Necăsătorit(ă), n-am locuit vreodată cu un partener	4
Necăsătorit(ă), am locuit cu un partener, dar în prezent locuiesc singur(ă)	5
Divorțat(ă)	6

Locuiesc separat de soț(ie)	7
Văduv(ă)	8
Altă situație (răspuns SPONTAN)	9
Refuz (răspuns SPONTAN)	10

EB67.3 D7

D8 La ce vârstă ați încheiat pregătirea școlară (cursuri de zi)?

(OPERATOR: DACĂ "ÎNCĂ STUDIAZĂ" COD '00' - DACĂ "FĂRĂ STUDII" COD '01' - DACĂ "REFUZĂ" COD '98' - DACĂ "NU ȘTIU" COD '99')

(523-524)
EB67.3 D8
NU EXISTĂ ÎNTREBAREA D9

D10 Sexul respondentului

	(525)
Masculin	1
Feminin	2

EB67.3 D10

D11 Câți ani aveți?

(526-527)
EB67.3 D11

NU EXISTĂ ÎNTREBĂRILE D12-D14

SE ÎNTREABĂ D15b DOAR PENTRU CEI CARE NU EFECTUEAZĂ ÎN PREZENT NICI UN FEL DE MUNCĂ PLĂTITĂ, CODURILE 1-4 LA D15a

D15a Care este ocupația dv. actuală?

D15b Ați desfășurat o activitate profesională plătită în trecut? Care a fost ultima dv. ocupație?

	(528-529)	(530-531)
	D15a	D15b
	Ocupația actuală	Trecută
NU LUCREAZĂ		
Responsabil(ă) cu treburile casei, efectuează cumpărăturile zilnice, sau fără niciun fel de ocupație curentă, fără un loc de muncă	1	1
Elev / Student	2	2
Șomer sau temporar fără loc de muncă	3	3
Pensionat(ă) sau în incapacitate de muncă pe caz de boală	4	4
ACTIVITATE PE CONT PROPRIU		
Fermier, agricultor	5	5
Pescar	6	6
Profesiuni liberale (avocat, medic, contabil, arhitect, etc.)	7	7
Proprietar de magazin, meseriaș, altă persoană care lucrează pe cont propriu	8	8

Deținătorul unei afaceri, proprietarul (unic sau asociat) unei companii	9	9
ANGAJAT		
Specialist cu studii superioare, salariat (medic, avocat, contabil, arhitect...)	10	10
Manager general, director sau persoană care ocupă o funcție de conducere la vârf	11	11
Persoană ocupând o funcție de conducere la nivel mediu și inferior (șef de departament, șef de birou, profesor, tehnician)	12	12
Angajat, lucrând majoritatea timpului în birou	13	13
Angajat, lucrând majoritatea timpului pe teren (agent de vânzări, șofer, etc.)	14	14
Angajat, lucrând în domeniul serviciilor publice dar nu la birou (spital, alimentație publică, poliție, pompieri, etc.)	15	15
Maistru, șef de echipă	16	16
Muncitor calificat	17	17
Muncitor necalificat, zilier, personal de serviciu	18	18
Nu a prestat niciodată o activitate profesională remunerată	19	19

EB67.3 D15a D15b
 NU EXISTĂ ÎNTREBĂRILE D16 LA D24

D25 Ați spune că locuiți ...?

(SE CITESC VARIANTELE DE RĂSPUNS)

	(532)
La sat sau comună	1
Într-un oraș mic sau mediu	2
Într-un oraș mare	3
Nu știu	4

EB67.3 D25

NU EXISTĂ ÎNTREBĂRILE D26 - D39

D40a Vă rog să-mi spuneți câte persoane în vârstă de 15 ani și peste, locuiesc în această gospodărie, incluzându-vă și pe dvs. aici?

(OPERATOR: CITIȚI - NOTAȚI RĂSPUNSUL ÎN CLAR)

(533-534)

EB67.3 D40a

D40b Câți copii cu vârsta mai mică de 10 ani locuiesc în această gospodărie?

(OPERATOR: CITIȚI - NOTAȚI RĂSPUNSUL ÎN CLAR)

(535-536)
 EB67.3 D40b

D40c Câți copii cu vârsta între 10-14 ani locuiesc în această gospodărie?

(OPERATOR: CITIȚI - NOTAȚI RĂSPUNSUL ÎN CLAR)

(537-538)

--	--

EB67.3 D40c

D41 Dvs. v-ați născut...?

(SE ARATĂ LISTA CU VARIANTELE DE RĂSPUNS – SE CITESC VARIANTELE DE RĂSPUNS – UN SINGUR RĂSPUNS)

	(539)
În România	1
În altă țară membră a Uniunii Europene	2
În Europa, dar nu într-o țară membră a Uniunii Europene	3
În Asia, în Africa sau în America Latină	4
În America de Nord, în Japonia sau în Oceania	5
Refuz (răspuns SPONTAN)	6

EB67.3 D41

D42 Care din următoarele propoziții corespunde situației dvs.?

(SE ARATĂ LISTA CU VARIANTELE DE RĂSPUNS – SE CITESC VARIANTELE DE RĂSPUNS – UN SINGUR RĂSPUNS)

	(540)
Mama și tatăl dvs. s-au născut în România	1
Unul dintre părinți s-a născut în România iar celălalt s-a născut într-un stat membru al Uniunii Europene	2
Mama și tatăl dvs. s-au născut într-un alt stat membru al Uniunii Europene	3
Unul dintre părinți s-a născut în România iar celălalt s-a născut într-un stat din afara Uniunii Europene	4
Mama și tatăl dvs. s-au născut într-un stat din afara Uniunii Europene	5
Nu știu \ Refuz (răspuns SPONTAN)	6

EB67.3 D42

D43a Aveți telefon fix în posesie în gospodărie?

D43b Aveți telefon mobil/GSM?

	(541)	(542)
	D43a	D43b
	Telefon fix	Telefon mobil
Da	1	1
Nu	2	2

EB67.3 D43a D43b

NU EXISTĂ ÎNTREBĂRILE DE LA D44 LA D45

D46 Pe care din următoarele bunuri le aveți în posesie?

(SE ARATĂ LISTA CU VARIANTELE DE RĂSPUNS - SE CITESC VARIANTELE DE RĂSPUNS - MAI MULTE RĂSPUNSURI)

	(543-552)
Televizor	1,
DVD player	2,
CD player	3,
Computer \ calculator	4,
O conexiune la internet acasă	5,
Un autoturism	6,
Un apartament \ o casă pe care l-ați/ați achitat/o	7,
Un apartament \ o casă pentru care încă mai plătiți	8,
Niciuna din aceste (SPONTAN)	9,
NU ȘTIU	10,

EB67.3 D46

NU EXISTĂ ÎNTREBĂRILE DE LA D47 LA D48

(NU SUGERAȚI - RECODIFICAȚI - MAI MULTE RĂSPUNSURI POSIBILE) - INTRODUCEȚI LISTA PRINCIPALELOR CANALE TV DIN ȚARĂ + ALTELE)

D49a Puteți să-mi spuneți care sunt posturile TV pe care le urmăriți periodic, adică cel puțin de 5 ori pe săptămână?

CODURI POSTURI TV (CODURI NAȚIONALE)

30 2 (553,554-613)

EB65.2 D49a

(NU SUGERAȚI - RECODIFICAȚI - MAI MULTE RĂSPUNSURI POSIBILE) - INTRODUCEȚI LISTA PRINCIPALELOR STAȚII RADIO DIN ȚARĂ + ALTELE)

D49b Puteți să-mi spuneți care sunt posturile RADIO - dacă ascultați vreunul - pe care le ascultați periodic adică cel puțin de 5 ori pe săptămână?

CODURI POSTURI DE RADIO (CODURI NAȚIONALE)

30 2 (614,615-674)

EB64.2 D49b

(NU SUGERAȚI - RECODIFICAȚI - MAI MULTE RĂSPUNSURI POSIBILE)

D49c Puteți să-mi spuneți care sunt ziarele pe care le citiți periodic, adică cel puțin de 3 ori pe săptămână?

CODURI COTIDIANE (CODURI NAȚIONALE)

30 2 (675,676-735)

EB64.2 D49c

(NU SUGERAȚI - RECODIFICAȚI - MAI MULTE RĂSPUNSURI POSIBILE) - INTRODUCEȚI LISTA PRINCIPALELOR SITE-URI INTERNET DIN ȚARĂ + ALTELE)

D49d Puteți să-mi spuneți care sunt saiturile internet pe care le accesați periodic, adică cel puțin de 3 ori pe săptămână?

CODURI SAITURI INTERNET (CODURI NAȚIONALE)

30 2 (736,737-796)
NEW

PROTOCOL DE INTERVIU

P1 DATA INTERVIULUI

(817-818) (819-820)
ZIUA LUNA

EB67.3 P1

P2 ORA ÎNCEPERII INTERVIULUI

(OPERATOR: FOLOSIȚI MODUL DE ÎNREGISTRARE CU 24 DE ORE)

(821-822) (823-824)
ORA MINUTE

EB67.3 P2

P3 DURATA INTERVIULUI, ÎN MINUTE

(825-827)
MINUTE

EB67.3 P3

P4 Numărul de persoane prezente în timpul interviului, inclusiv operatorul de interviu.

	(828)
Două (operatorul de interviu și persoana interviuată)	1
Trei	2
Patru	3
Cinci sau mai multe	4

EB67.3 P4

P5 Cooperarea persoanei interviuate

	(829)
Excelentă	1
Bună	2
Medie	3
Proastă	4

EB67.3 P5

P6 Mărimea localității

1 - Sat 2 - Oraș sub 30.000 de locuitori 3 - Oraș 30-100.000 de locuitori 4 - Oraș 100-200.000 de locuitori 5 - Oraș peste 200.000 de locuitori 6 - București

(830-831)

EB67.3 P6

P7	Regiunea								
	1 - Nord-Est 2 - Sud-Est 3 - Sud 4 - Sud-Vest 5 - Vest 6 - Nord-Vest 7 - Centru 8 - București								
	(832-833)								
	EB67.3 P7								
P8	Cod poștal								
	(834-841)								
	<table border="1" style="width: 100%;"><tr><td style="width: 12.5%; height: 20px;"></td><td style="width: 12.5%;"></td><td style="width: 12.5%;"></td><td style="width: 12.5%;"></td><td style="width: 12.5%;"></td><td style="width: 12.5%;"></td><td style="width: 12.5%;"></td><td style="width: 12.5%;"></td></tr></table>								
	EB67.3 P8								
P9	Numărul punctului de eșantionare								
	(842-849)								
	EB67.3 P9								
P10	Cod operator de interviu								
	(850-857)								
	<table border="1" style="width: 100%;"><tr><td style="width: 12.5%; height: 20px;"></td><td style="width: 12.5%;"></td><td style="width: 12.5%;"></td><td style="width: 12.5%;"></td><td style="width: 12.5%;"></td><td style="width: 12.5%;"></td><td style="width: 12.5%;"></td><td style="width: 12.5%;"></td></tr></table>								
	EB67.3 P10								
P11	Factor de ponderare								
	(858-865)								
	EB67.3 P11								
P13									