

EUROBAROMEETER 68.1

AVALIK ARVAMUS EUROOPA LIIDUS

SÜGIS 2007

RAHVUSLIK ARUANNE

EESTI

Uuringu tellis ja seda koordineeris Euroopa Komisjoni kommunikatsiooni peadirektooraat.

Aruanne on koostatud Euroopa Komisjoni Eesti Esinduse jaoks

Käesolev dokument ei esinda Euroopa Komisjoni seisukohti. Selles esinevad arvamused ja tõlgendused kuuluvad aruande autorile.

Sisukord

Sissejuhatus	4
Lühendite selgitus.....	5
1. Üldised hinnangud elule Eestis.....	6
1.1 Rahulolu eluga tervikuna	6
1.2 Rahulolu erinevate eluvaldkondadega Eestis.....	6
1.3 Ootused järgnevas 12 kuuks.....	8
1.4 Kõige olulisemad probleemid Eestis.....	12
1.5 Hinnang Eesti arengusuunale.....	14
1.6 Institutsioonide usaldusväärsus.....	14
1.7 Rahulolu demokraatia toimimisega Eestis ja Euroopa Liidus.....	17
2. Euroopa Liiduga seotud hoiakud.....	18
2.1 Toetus Euroopa Liidule	18
2.2 Kasu Euroopa Liidust.....	19
2.3 Eesti huvidega arvestamine Euroopa Liidus.....	20
2.4 Euroopa Liidu institutsioonid: teadlikkus ja usaldusväärsus.....	21
2.5 Informeeritus Euroopa Liidu poliitikast.....	23
2.6 Hoiakud Euroopa Liidu tuleviku suhtes.....	24
3. Euroopa Liidu poliitika	25
3.1 Otsuste tegemise tasandid: riiklik või Euroopa Liidu tasand	25
3.2 Toetus Euroopa Liidu poliitikatele	28
3.3 Euroopa Liidu roll Eestis	29
4. Euroopa Liit ja meedia	32
4.1 Meediainstitutsioonide usaldusväärsus	32
4.2 Hinnang Euroopa Liidu alasele infole meedias.....	33
4.3 Hinnang Euroopa Liidu kajastusele meedias.....	34
Kokkuvõte	36
Lisa 1: EB68.1 – Metoodika ülevaade.....	37
Lisa 2: Küsimustik.....	39

Eestis viis uuringu läbi TNS Emor

Aruande autor: Jaanika Hämmal, TNS Emor

Sissejuhatus

Käesolev aruanne annab ülevaate Eurobaromeetri uuringust number 68, mis viidi läbi vahemikus **22. september kuni 3. november 2007 27-s Euroopa Liidu liikmesriigis, kahes kandidaatriigis (Türgis ja Horvaatias), Põhja-Küprosel ja endises Jugoslaavia Vabariigis Makedoonias.**

Aruanne keskendub eelkõige Eesti tulemuste esitamisele võrreldes Euroopa Liidu 27 liikmesriigi keskmisega ning mõningal juhul ka konkreetsete üksikute riikidega¹. Uuringu peamine eesmärk oli kaardistada Euroopa Liiduga seotud arvamusi ja hoiakuid. Suurem osa teemasid on leidnud kajastamist varasemates igal kevadel ja sügisel läbi viidavates Eurobaromeetri uuringutes ning see võimaldab analüüsida ajalisi trende.

Ajaliste trendide analüüsi puhul tuleb silmas pidada seda, et varasemate uuringute puhul on võrdlusbaasiks kasutatud Euroopa Liidu 25 liikmesriigi keskmist. **Alates 2007. aasta kevadest on võrdlusbaasiks 27 liikmesriigi keskmine.**

Eestis viidi küsitlus läbi 27. septembrist 22. oktoobrini 2007. Kokku küsitleti 1012 Eestis elavat Euroopa Liidu kodanikku, kellest 1011 inimest omasid Eesti kodakondsust. Uuringu tulemusi tõlgendades tuleb meeles pidada, et **uuringu sihtrühmaks on Euroopa Liidu kodanikud ehk inimesed, kes omavad vähemalt ühe Euroopa Liidu riigi kodakondsust, elavad riigis alaliselt ning on võimelised vastama küsimustele kas eesti või vene keeles.** Uuring ei esinda Eestis alaliselt elavate Euroopa Liidu kodakondsuseta inimeste arvamust (näiteks Venemaa, Ukraina, Valgevene jne kodanike arvamust), ega ka määratlemata kodakondsusega inimeste arvamust (halli passi omanikud). Aruandes on keelelise kohmakuse vältimiseks räägitud Eesti kodanike arvamusest. Uuringu meetoodika täpsem kirjeldus on ära toodud aruande lisan.

¹ Põhjalikum ülevaade erinevate riikide arvamusest on esitatud Eurobaromeetri 68 koondaruandes http://europa.eu.int/comm/public_opinion/archives/eb/

Lühendite selgitus

AT	Austria
BE	Belgia
BG	Bulgaaria
CZ	Tšehhi Vabariik
CY	Küpros
DE	Saksamaa
DK	Taani
EE	Eesti
EL	Kreeka
ES	Hispaania
FI	Soome
FM	Endine Jugoslaavia Vabariik Makedoonia
FR	Prantsusmaa
HR	Horvaatia
HU	Ungari
IE	Iirimaa
IT	Itaalia
LT	Leedu
LU	Luksemburg
LV	Läti
MT	Malta
NL	Holland
PL	Poola
PT	Portugal
RO	Rumeenia
SE	Rootsi
SI	Sloveenia
SK	Slovakkia
TR	Türgi
UK	Ühendatud Kuningriik

EL27	Euroopa Liidu 27 liikmesriiki
ULR10	10 uut, 2004. aastal liitunud liikmesriiki

1. Üldised hinnangud elule Eestis

Aruande esimese peatüki eesmärgiks on anda üldine taust kodanike hoiakute mõistmiseks analüüsides rahulolu nii eluga tervikuna kui ka erinevate eluvaldkondadega Eestis ning tuues välja inimeste ootused tulevikuks. Lisaks annab peatükk ülevaate riigis probleemseta tajutavatest valdkondadest ning rea erinevate ühiskondlike institutsioonide usaldusväärsusest.

1.1 Rahulolu eluga tervikuna

- Eesti kodanike rahulolu eluga tervikuna püsib stabiilselt Euroopa Liidu keskmisel tasemel -

Eesti kodanike rahulolu eluga on viimase pooleteise aasta vältel püsinud Euroopa keskmise taseme lähedal. 2007. aasta sügisel oli eluga rahul 78% Eesti kodanikest (neist 8% olid väga rahul ning 80% Euroopa kodanikest tervikuna).

Rahulolu eluga tervikuna Eestis (%)	Sügis '04	Kevad '05	Sügis '05	Kevad '06	Sügis '06	Kevad '07	Sügis '07
Rahul	70	67	71	69	79	78	78
Ei ole rahul	30	32	29	30	21	22	22

Erinevus uute ja vanade liikmesriikide kodanike keskmises rahulolu tasemes on endiselt suur. Vanemates liikmesriikides on eluga rahul 83% kodanikest, 2004. aastal liitunutes 73% ning koos Rumeenia ja Bulgaariaga vaid 65%. Viimastes on rahulolu liidu madalamail tasemel.

Kõige enam on eluga rahul Taanis, Belgias, Hollandis, Rootsis, Luksemburgis, Soomes ja Ühendkuningriigis elavad Euroopa kodanikud, kellest üle 90% olid eluga rahul. Uutest liikmesriikidest on rahulolu kõige kõrgem Sloveenias: seal on eluga rahul 87% kodanikest.

Teistes Balti riikides on rahulolu tase endiselt uute liikmesriikide keskmisest madalam. Lätis näitab rahulolu siiski kasvutrendi olles jõudnud 65% tasemele. Leedus on eluga rahul 63% kodanikest.

1.2 Rahulolu erinevate eluvaldkondadega Eestis

**- Hinnang Eesti majanduse olukorrale on tagasi tavatasemel -
ja püsib tööhõive osas optimistlikuna**

Vastajatel paluti hinnata hetkeolukorda Eesti majanduses ja tööhõives, samuti keskkonna ja sotsiaalse heaolu puhul.

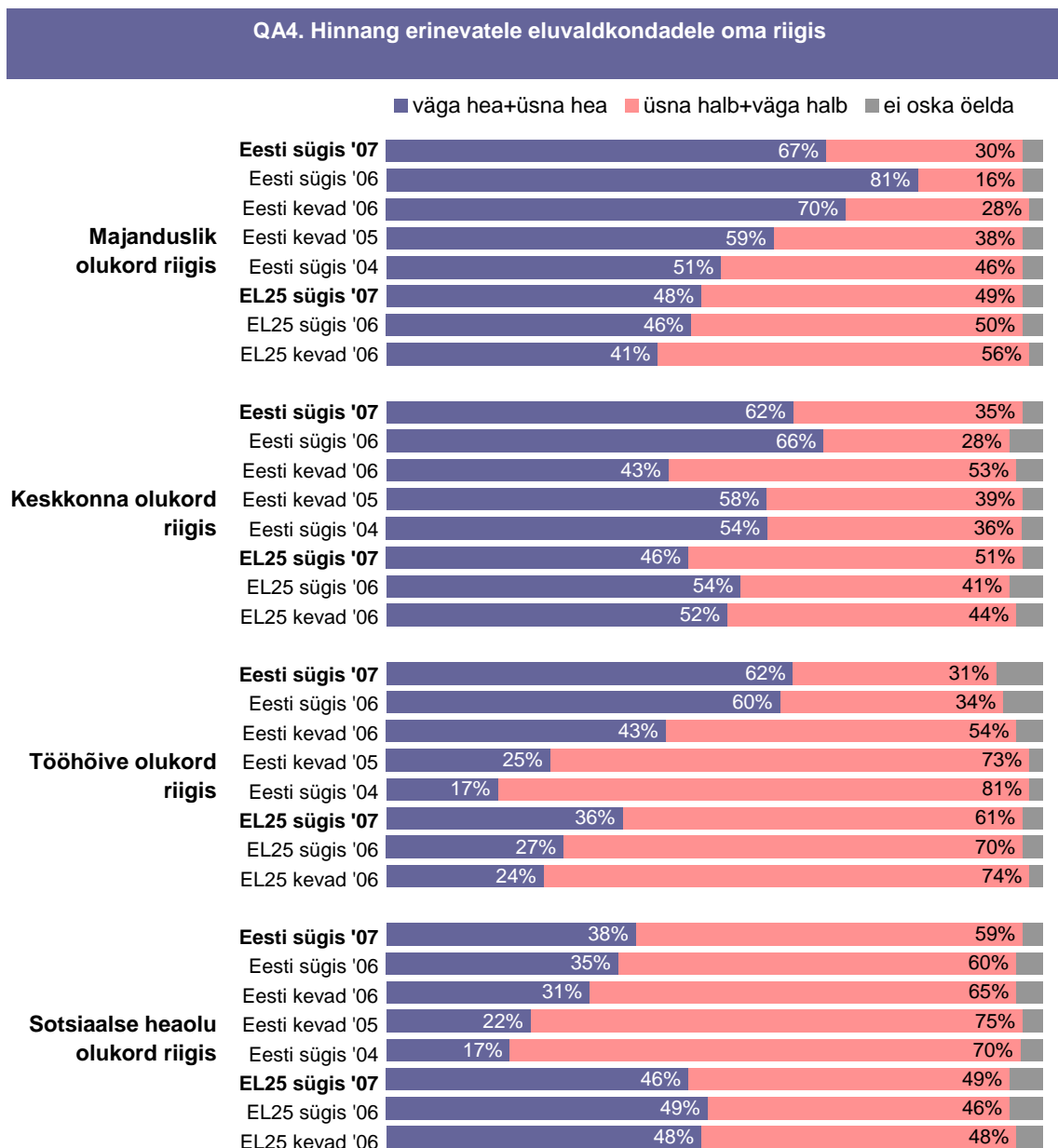
Mis puudutab hinnanguid riigi majanduslikule olukorrale, siis esmajoones torkab silma positiivsete hinnangute kahanemine võrreldes 2006. aasta sügise ja 2007. aasta kevade ülioptimistlike hinnangutega 81%-lt 67%-le. 2006. aasta sügisel ja 2007. aasta kevadel tehtud uuringud langesid aega, mil inimeste majanduslikku kindlustunnet ei olnud veel jõudnud kahandada arutelud majanduse jätkusuutlikkuse, majanduskasvu edasise käekäigu ja inflatsiooni üle. Hinnatõus ühelt poolt ning võimalike negatiivsete majanduse arengusuundade kajastamine meedias on viinud selleni, et

eufoorilisemad meeleolud on taandumas ning üha enam on neid inimesi, kes leiavad, et tulevik ei pruugi tulla nii hea kui seni.

Euroopa Liidus tervikuna on hinnang majanduse olukorrale oma riigis oluliselt madalam kui Eestis, ent kasvab tasapisi. Hetkel leiab 48% Euroopa kodanikest, et majanduse olukord nende riigis on hea: vastavalt 51% vanades ning 40% uutes liikmesriikides (koos Rumeenia ja Bulgaariaga 35%).

Samas ei leia Eesti kodanikud, et muudatused majanduses oleksid avaldanud mõju tööhõivele. Kuigi meedias leiavad üha enam kajastamist lood töötute arvu kasvust ning uue töökoha leidmise muutumisest senisest keerulisemaks, pole ei meediakajastused ega ka tegelikkus veel laiemalt mõju avaldanud. Pigem on tööhõive olukorraga rahulolevate kodanike arv pisut kasvanud jõudes 62%-le.

Euroopas tervikuna on meeleolud tööturu olukorra suhtes oluliselt pessimistlikumad: vaid 36% Euroopa kodanikest hindavad tööturu olukorda oma riigis heaks. Seda on siiski oluliselt enam kui aasta tagasi. Tööhõivet peavad vanad ja uued liikmesriigid peaaegu võrdselt probleemseks valdkonnaks.



Keskkonna olukorda hindab heaks või üsna heaks 62% Eesti kodanikest. Aastaga on hinnang muutunud vähe langedes vaid 4% võrra. Euroopa Liidus tervikuna on hinnangud ka sellele valdkonnale madalamad kui Eestis: keskmist tõmbavad alla pessimistlikud hinnangud Rumeenias ja Bulgaarias, kus vaid 40% elanikest hindavad olukorda heaks. Ülejäänud liikmesriikides tervikuna hindavad olukorda positiivselt 48% kodanikest.

Sotsiaalne heaolu on ainuke valdkond, kus positiivsed hinnangud jäävad Eestis Euroopa keskmisele tasemele veel alla. Siiski on kolme aasta vältel koos erinevate toetuste, hüvitiste ja pensionite kasvuga positiivse hinnangu andjate osakaal tõusnud 17%-lt 38%-le.

Kõige kõrgem on rahulolu sotsiaalse heaoluga Belgias, Hollandis, Soomes ja Austrias, kus seda hindavad heaks ligi 80% kodanikest. Kõige vähem on antud valdkonnaga rahul bulgaarlased (heaks hindab 10%), lätlased ja portugallased (14% hindab olukorda heaks).

1.3 Ootused järgnevas 12 kuuks

- Järgnevalt aastalt oodatakse stabiilsust -

44% Eesti kodanikest usuvad, et nende elu tervikuna 2008. aastal ei muutu. Samas on aastaga järjest langenud nende kodanike osakaal, kes usuvad elu paranemisse lähitulevikus: 50%-lt 2006. aasta sügisel 46%-le 2007. aasta kevadel ning sügiseks 44%-le.

Kasvanud on selliste inimeste osakaal, kes kardavad, et elu tervikuna võib minna halvemaks (kevadega võrreldes +9%). Need hinnangud on tihedalt seotud hinnangutega riigi majanduse toimimisele.

Euroopas tervikuna on samuti vähenenud tulevikku optimistlikult vaatavate inimeste osakaal (-7%) ja juurde tulnud neid, kes kardavad elu muutumist halvemaks (+6%). Samas on Eestis positiivsust tuleviku suhtes võrreldes Euroopa keskmisega endiselt enam.

QA5. Millised on Teie lootused seoses eeloleva 12 kuuga? Kas järgneva 12 kuu jooksul läheb olukord paremaks, halvemaks või jääb samaks, mis puudutab...?

Isiklik elu tervikuna	Parem	Halvem	Sama	Ei tea
Eesti	39	16	44	1
Uued liikmesriigid (10)	26	19	51	5
Vanad liikmesriigid (15)	30	12	55	3
EL-27	30	13	54	3

- Võrreldes kevadega on kodanikud riigi majandusarengute suhtes pessimistlikumad -

Hoiakud selle suhtes, kuidas Eesti majandusel 2008. aastal minema hakkab jaotuvad peaaegu võrdselt kolmeks, mis näitab seda, et vastuolulises infotulvas on kodanikel keeruline kindlaid hoiakuid kujundada. Sügisese seisuga usub 35% kodanikest, et Eesti majandusel läheb järgmisel aastal sama hästi kui 2007. aastal. Peaaegu sama palju on aga neid, kes kardavad, et olukord võib minna halvemaks – 32%. Seda on võrreldes kevadise uuringuga 13% võrra enam. Neid, kes leiavad, et majandusel läheb 2008. aastal veelgi paremini, on 8% võrra vähemaks jäänud: 29%.

QA5. Millised on Teie lootused seoses eeloleva 12 kuuga? Kas järgneva 12 kuu jooksul läheb olukord paremaks, halvemaks või jääb samaks, mis puudutab...?

Majanduslik olukord riigis	Parem	Halvem	Sama	Ei tea
Eesti	29	32	35	4
Uued liikmesriigid (10)	24	26	41	9
Vanad liikmesriigid (15)	23	27	45	5
EL-27	24	26	44	6

Seega on veel aasta tagasi valitsenud eufooriline usk majanduse heasse käekäiku asendunud kainema vaatega tulevikku, milles oma osa mängivad avalikud arutelud ja mida teisalt toetab hinnatõus ning arutelud selle üle. Reaalselt elanike ostujõud sügisel veel vähenenud ei olnud ja inimeste hoiakud väljendasid pigem abstraktset hirmu mitte tunnetatud reaalsust.

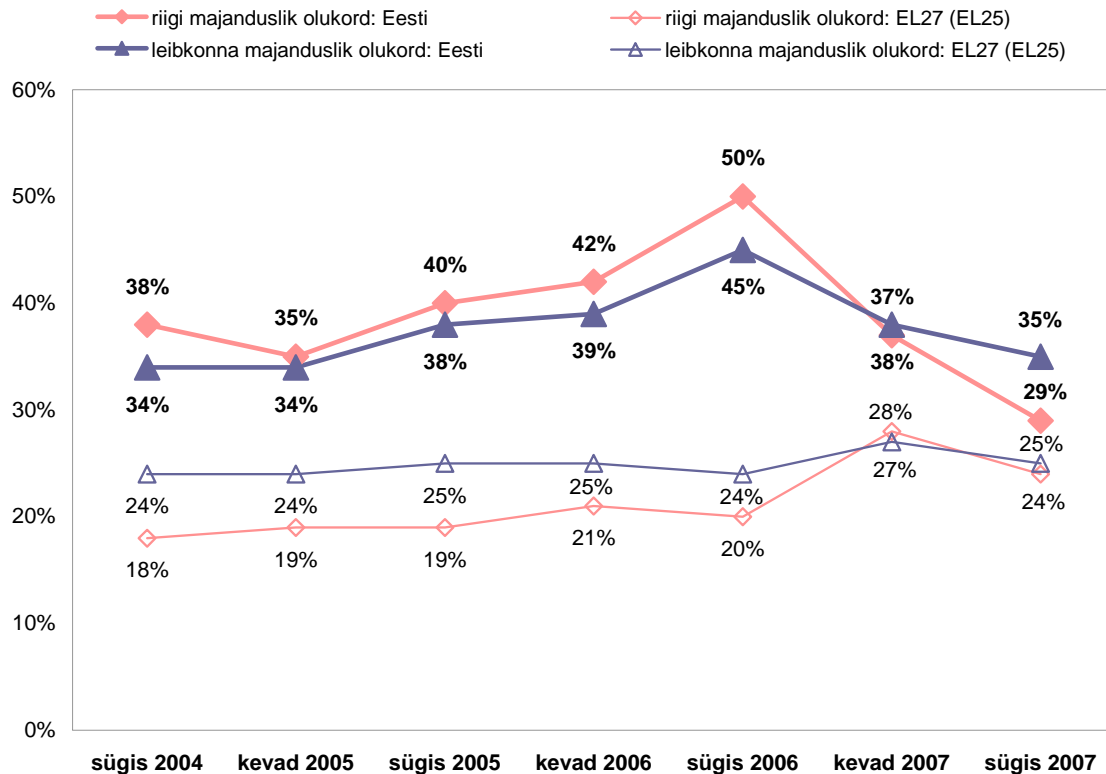
Euroopas tervikuna usuvad elanikud ennekõike oma riigi majanduse stabiilsusesse lähitulevikus, sellise vaatega inimesi on lisandunud ennekõike optimistide arvelt. Oma riigi majandusarengu osas järgneval 12 kuul on pessimiste Euroopas tervikuna vähem kui Eestis: 26%. Nende hulk ei ole võrreldes kevadega muutunud ja on väiksem kui 2006. aasta sügisel.

Leibkonna majanduslik olukord	Parem	Halvem	Sama	Ei tea
Eesti	35	17	47	1
Uued liikmesriigid (10)	22	24	51	3
Vanad liikmesriigid (15)	25	18	55	2
EL-27	25	19	53	3

Kui riigi majandusarengu osas seostub kasvaval hulgal inimestest mõningaid hirme, siis leibkonna käekäigu osas ollakse optimistlikumad. Ennekõike usutakse, et järgnev aasta möödub samamoodi (47%) või veelgi paremini (35%). Vaid 17% kodanikest kardavad, et nende perel on ees majanduslikult keerulisemad ajad. Siiski on võrreldes kevadise uuringuga nende hulk kasvanud (+10%) ja seda ennekõike nende arvelt, kes varem uskusid olukorra samaks jäämisesse.

Euroopas tervikuna on prognoosid pere majandusliku käekäigu osas lähiaastal üsna vähe muutunud. Pisut üle poole Euroopa kodanikest usuvad, et järgmine aasta on nende pere jaoks rahalises mõttes samasugune, veerand loodavad olukorra paranemist ning umbes viiendik kardavad olukorra halvenemist. Ootuspäraselt on uutes liikmesriikides pessimistlikult meelestatud inimesi enam, nende hulk on ka pisut kasvanud (+4%).

**QA5. Lootused seoses eelseisva 12 kuuga
... riigi majanduslik olukord: läheb paremaks
... teie leibkonna majanduslik olukord: läheb paremaks**



- Tööhõives prognoositakse ennekõike stabiilsust -

43% kodanikest usuvad, et tööhõive olukord Eestis jääb järgmise aasta jooksul samaks, nende osakaal on võrreldes sügisega veidi suurenenud (+4%). Sarnaselt nendele tulevikuprognosidele, mida elanikud teevad nii oma elu suhtes tervikuna kui ka majanduse osas, on ka selle valdkonna puhul ilmne suundumus, mille kohaselt on kahanenud tulevikku optimistlikult vaatajate hulk (-9%) ning kasvanud pessimistide osakaal (+7%). Tervikuna kardab ligi viiendik kodanikest tööturu olukorra halvenemist.

Euroopa Liidu keskmiste näitajate kohaselt on kevadel avalduma hakanud optimistlikud prognoosid taas asendunud usuga stabiilsusesse tööturul: 43% Euroopa kodanikest usuvad, et nende riigis tööturul muudatusi ei tule. Stabiilsusesse uskujate arvelt on vähenenud optimistlike prognoosijate osakaal 5% võrra 26%-le. Kõige optimistlikumad tööturu arengute suhtes on leedulased (45% usuvad olukorra paranemisse), rootslased (38%) ja poolakad (37%). Ka Läti kodanikud usuvad keskmisest eurooplasest enam tööhõive olukorra paranemisse (30%).

Tööturu olukorra halvenemise kartjate osakaal oluliselt võrreldes kevadega muutunud ei ole.

QA5. Millised on Teie lootused seoses eeloleva 12 kuuga? Kas järgneva 12 kuu jooksul läheb olukord paremaks, halvemaks või jääb samaks, mis puudutab...?

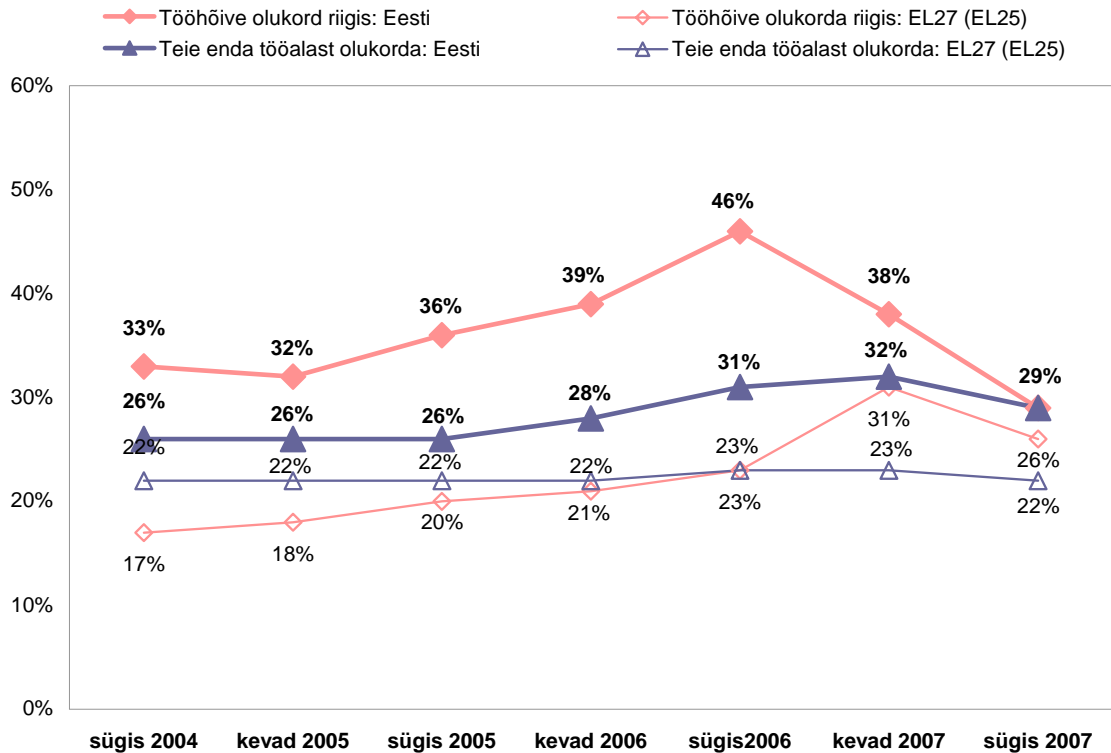
Tööhõive riigis	Parem	Halvem	Sama	Ei tea
Eesti	29	19	43	9
Uued liikmesriigid (10)	31	20	43	6
Vanad liikmesriigid (15)	25	27	43	5
EL-27	26	25	43	6

Sõltumata ootustest tööhõive arengule tervikuna ei ole isikliku töölase olukorra puhul inimeste hinnangutes olulisi muudatusi viimase aasta jooksul toimunud: suurem osa kodanikest mingeid muutusi ei prognoosi. 29% kodanikest usuvad, et olukord võiks paraneda ning erinevalt teistest eespool mainitud küsimustest ei oska tervelt 19% vastajatest hinnata, milliseks olukord järgmisel aastal kujuneda võiks.

Euroopas tervikuna ollakse oma töölases positsioonis kindlad: 61% ei näe erilisi muudatusi ette. Samas on olukorra paranemisse uskujaid vähem kui Eestis: vastavalt 22% Euroopas ja 29% Eestis. Kõige enam ootavad tööelu paranemist leedulased (32%), rootslased (30%), prantslased (29%), eestlased (29%) ning rumeenlased (27%).

Isiklik töölase olukord	Parem	Halvem	Sama	Ei tea
Eesti	29	6	46	19
Uued liikmesriigid (10)	18	9	63	10
Vanad liikmesriigid (15)	23	8	62	7
EL-27	22	8	61	9

**QA5. Millised on Teie lootused seoses eelseisva 12 kuuga?
... tööhõive olukord riigis: läheb paremaks
... teie enda tööalane olukord: läheb paremaks**



1.4 Kõige olulisemad probleemid Eestis

- Kodanikele valmistab muret hinnatõus -

Vastajatel paluti etteantud probleemide nimekirjast valida kaks nende meelest Eestis hetkel kõige olulisemat.

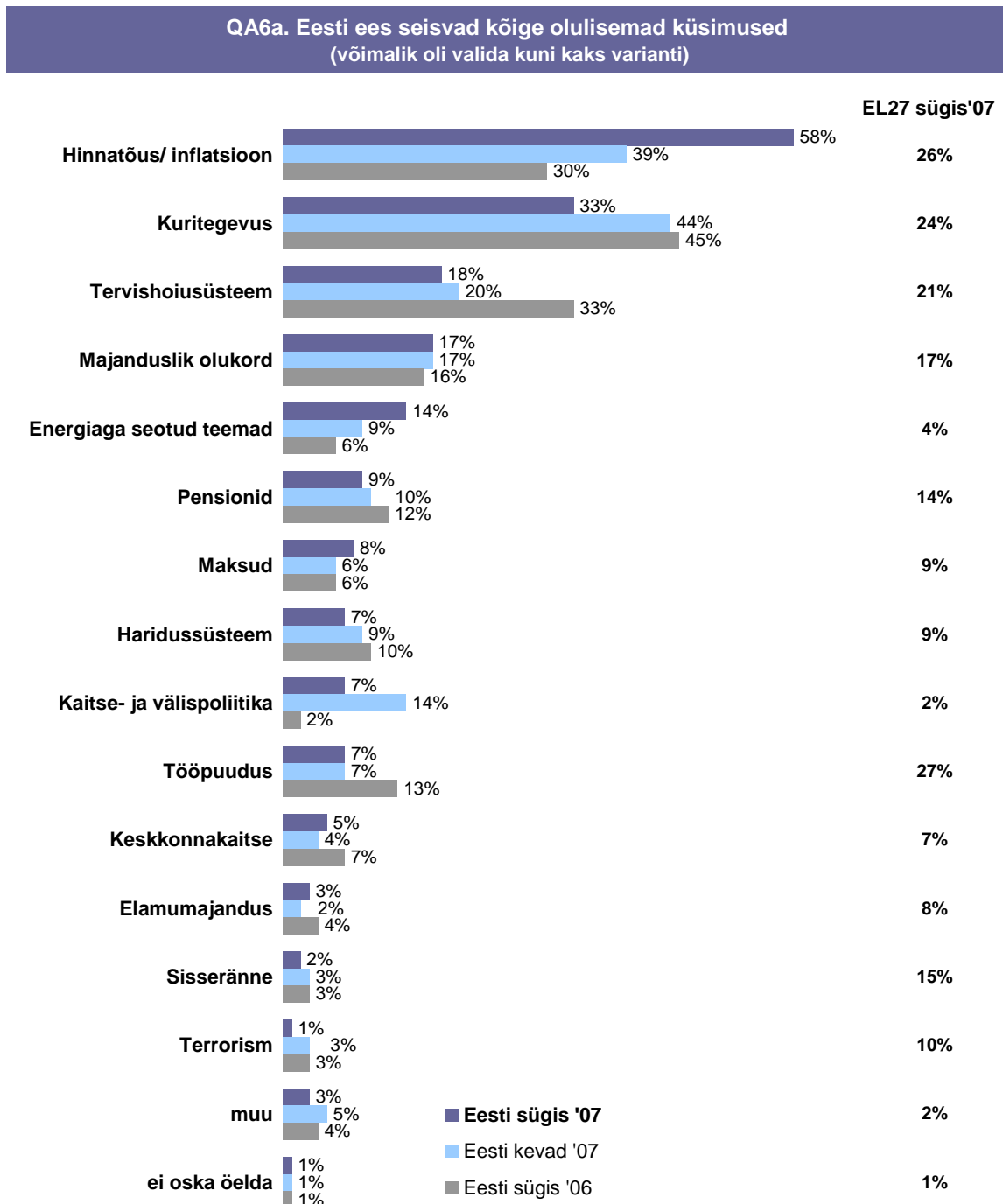
Üle kahe aasta on probleemide pingereas esimesele kohale tõusnud inflatsioon tehes seda ülekaalukamalt kui 2005. aasta sügisel, mil muret valmistas ennekõike kütusehindade oluline tõus. 2007. aasta sügisel mainivad hinnatõusu probleemina 58% kodanikest (aasta tagasi 30% ning 2007. aasta kevadel 39%). Inflatsioon valmistab muret erineva sotsiaalse positsiooniga inimestele, vaid kooliõpilased muretsevad selle pärast vähem.

Hinnatõusu esilekerkimise mõjul on läbi aastate kõige enam muret valmistanud valdkond – kuritegevus – hetkel omandanud väiksema osakaalu: seda mainib kolmandik kodanikkonnast ehk 33%. Keskmisest enam valmistab kuritegevus muret töölistele (40%) ja koduperenaistele (42%) ning keskmisest vähem peavad seda probleemiks juhid (20%) ja iseendale tööandjad (24%).

Probleemidest kolmandal kohal on – nagu ka kevadel – tervishoiusüsteem, mis valmistab muret umbes viiendikule kodanikkonnast. Riigi majanduslikku olukorda siiski veel põhiprobleemiks ei peeta, seda mainis vaid 17% vastajatest.

Üha tugevamini kerkivad esile energiaga seotud küsimused kuivõrd järjest enam räägitakse energiaga varustamise ning samuti küttehindade teemadel. Aastaga on selle probleemi mainijate osakaal kasvanud 6%-lt 14%-le.

Ülejäänud probleeme mainitakse juba oluliselt harvem: alla 10% kodanikest mainisid makse, pensione, haridussüsteemi, kaitse- ja välispoliitikat, tööpuudust, keskkonnakaitset, elamumajandust, sisserännet või terrorismi. Kevadel järsult kasvanud kaitse- ja välispoliitika väljatoomine seoses Pronksöö ja Eesti-Vene suhetega on nüüd taandumas tavapärasele piiridesse (langus 14%-lt 7%-le).



Euroopas tervikuna on probleemide pingerida üldjoontes sama kui 2007. aasta kevadel. Siiski on langenud tööpuuduse osakaal (-7%) ning kasvanud inflatsiooni esiletoomine pakilise probleemina (+8%). Tööpuudus on võrdselt probleemiks nii uutes kui vanades liikmesriikides, hinnatõus aga valmistab muret ennekõike uutele liikmesriikidele: vastavalt 35%-le uute ja 24%-le vanade liikmesriikide kodanikest. Kolmandana mainitakse Euroopas kuritegevust, mida toovad sagedamini välja vanade liikmesriikide kodanikud. Samuti valmistab eurooplastele tervikuna, nagu ka Eesti kodanikele, muret tervishoiusüsteem.

1.5 Hinnang Eesti arengusuunale

- Pooled kodanikest usuvad, et asjad liiguvad Eestis õiges suunas -

Uuringus küsiti kas praegusel ajal liiguvad asjad Eestis üldiselt õiges või vales suunas.

56% Eesti kodanikest on veendunud oma riigi arengusuuna õigsuses, 22% leiavad, et asjad liiguvad riigis vales suunas ning 17%, et ei õiges ega vales suunas. 5% vastajatest ei osanud arvamust avaldada. Suuri muutusi võrreldes 2006. aasta sügisega toimunud pole: pisut on kasvanud nende elanike osakaal, kes usuvad asjade liikumisse õige suunas (+3%), aga ka nende hulk, kes leiavad, et asjad liiguvad vales suunas (+4%).

Tervikuna hindavad Eesti kodanikud Euroopa terviku taustal oma riigi arengusuundi väga kõrgelt. Euroopas tervikuna usub 34% kodanikest, et asjad nende riigis liiguvad õiges suunas ning 41%, et vales suunas. Eestimaalastest enam usuvad asju oma riigis õiges suunas liikuvat vaid taanlased (59%). Kõige vähem usuvad sellesse ungarlased, itaallased ning portugallased.

1.6 Institutsioonide usaldusväärsus

- Kõige usaldusväärsemad institutsioonid on kaitseväge ja politsei -

Institutsioonide usaldusväärsete mõõtmine on klassikaline viis kaardistamiseks seda, kuivõrd usutavad ja tõsiseltvõetavad on erinevad ühiskondlikud organisatsioonid oma sõnades ja tegudes ning kaudsemalt ka toetust nende tegevusele.

Jättes välja selliste meediainstitutsioonide nagu televisioon ja raadio usaldusväärsete (meediainstitutsioonide usaldusväärsete kohta vt peatükk 4) usaldavad Eesti kodanikud enim riigi- ja korrakaitseinstitutsioone: kaitseväge ning politseid. Kaitseväge usaldavad 79% kodanikest ning kaitseväge usaldusväärsete on suurem kui aasta tagasi (+5%). Ka politsei usaldusväärsete on kasvanud ja seda olulisel määral: 58%-lt 2006. aasta sügisel 70%-le 2007. aasta sügisel. Kasvanud usaldusväärsete võib olla mõjutatud politsei tegevusest aprillisündmuste ajal 2007. aasta kevadel.

Tarbijakaitseühinguid usaldavad 68% kodanikest ning ka nende organisatsioonide usaldusväärsete on kõrgem kui aasta tagasi: +5%. Euroopas tervikuna on nende usaldusväärsete samal tasemel.

Euroopa Liidu usaldusväärsete püsib Eestis endiselt kõrgel tasemel, seda usaldavad 67% kodanikest. Võrreldes kevadega on usaldusväärsete pisut langenud, ent kevadine usaldusmäär oli pigem erandlik olles mõjutatud Euroopa Liidu avaldustest Eesti toetuseks seoses Pronksöö sündmustega.

Ka Eesti valitsuse toetus tõusis seoses Pronksöö sündmustega. Sügiseks see pisut langes olles siiski viimase nelja aasta lõikes üks kõrgemaid: 62% kodanikest usaldavad valitsust.

Seevastu Riigikogu usaldusväärus on Pronksöö sündmuste ajal saavutatud usalduskrediiti oluliselt kaotanud: toetus on langenud tavapärasemale tasemel 46%. Sel tasemel oli antud institutsiooni usaldusväärus ka 2 aastat tagasi.

Suurtest rahvusvahelistest organisatsioonidest on kõrge ka Ühinenud Rahvaste Organisatsiooni usaldusväärus. Seda usaldab 61% kodanikest ning 60% lähedal on antud institutsiooni usaldusväärus püsinud viimase 4 aasta jooksul.

Eesti õigussüsteemi usaldab 57% kodanikest. Usaldusväärus on võrreldes 2006. aasta sügisega kasvanud 6%.

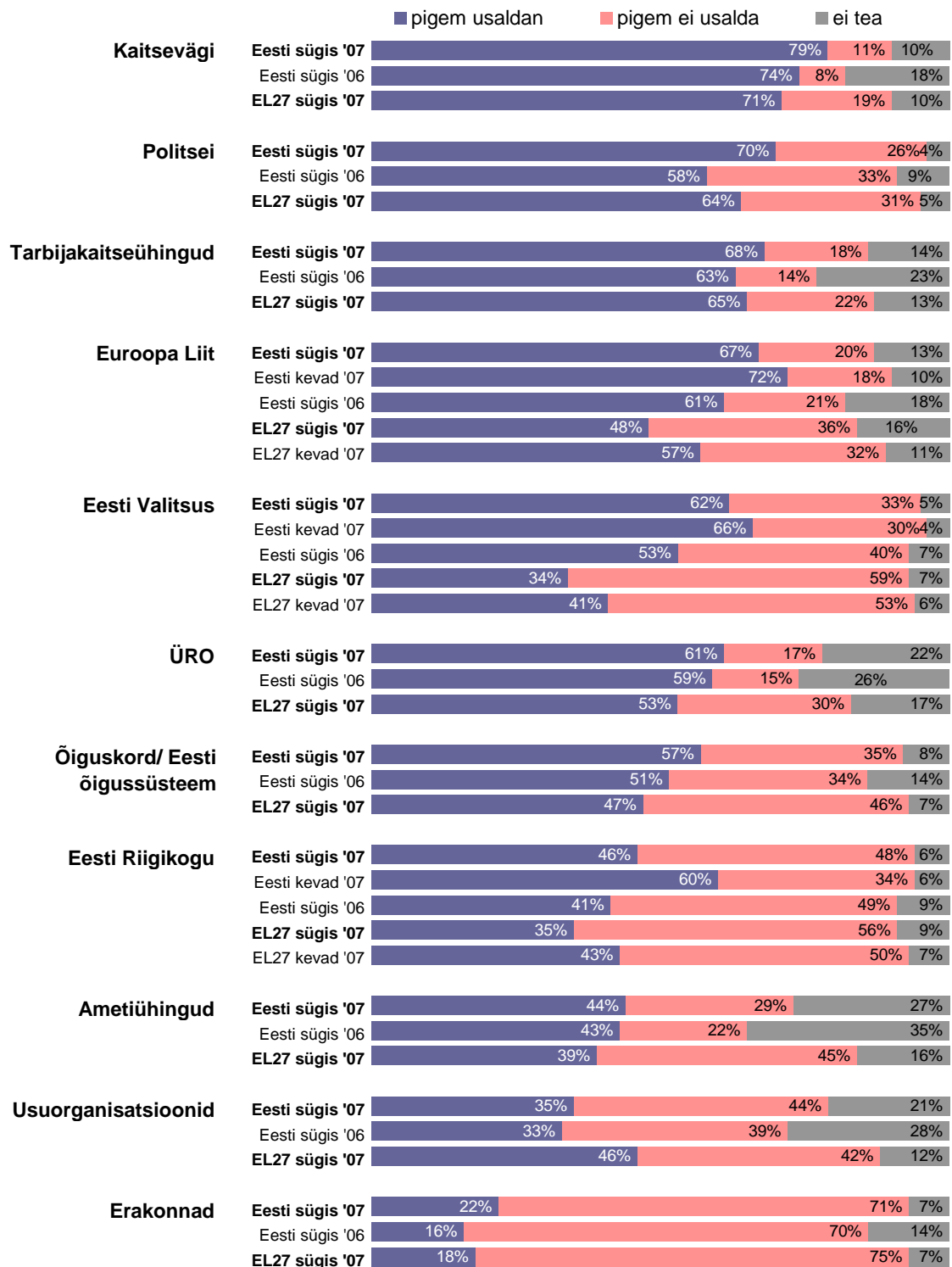
Alla poole elanikkonnast usaldab ametiühinguid, nende usaldusväärus on 44% tasemel. Märkimisväärne hulk kodanikke lihtsalt ei tea nendest organisatsioonidest piisavalt palju, et nende usaldusväärust hinnata: 27% kodanikest ei osanud ametiühingute usaldusvääruse küsimuses seisukohta võtta. Samas tuleb märkida, et ametiühingud ei pälvi suurt usaldust ka Euroopas tervikuna, seal usaldab neid 39% ja ei usalda 45% kodanikest. Eriti madal on nende usaldusväärus uutes liikmesriikides (12 liikmesriigi keskmine on 28%).

Usuorganisatsioone usaldab veidi üle kolmandiku kodanikkonnast. Nende ebausaldusväärus on võrreldes 2006. aasta sügisega kasvanud (+5%). Ka selle institutsiooni puhul ei oska viiendik inimestest seisukohta võtta.

Kõige madalam on erakondade usaldusväärus: neid usaldab vaid viiendik elanikest. Seda on küll enam kui aasta tagasi, ent erakondade usaldusväärus on viimase 4 aasta jooksul kõikunud 16-22% vahel.

Euroopas tervikuna usaldatakse erinevaid institutsioone vähem kui Eestis. Vaid usuorganisatsioonide usaldusväärus on kõrgem (46%). Kõige usaldusväärsemate institutsioonide esikolmik on kogu Euroopas tervikuna sama kui Eestis: armee (71%), politsei (64%) ning tarbijakaitseühingud (65%).

QA8. Institutsioonide usaldusväärsus



1.7 Rahulolu demokraatia toimimisega Eestis ja Euroopa Liidus

Vastajatel paluti öelda, kuivõrd rahul nad on sellega, kuidas demokraatia Eestis ja Euroopa Liidus töötab.

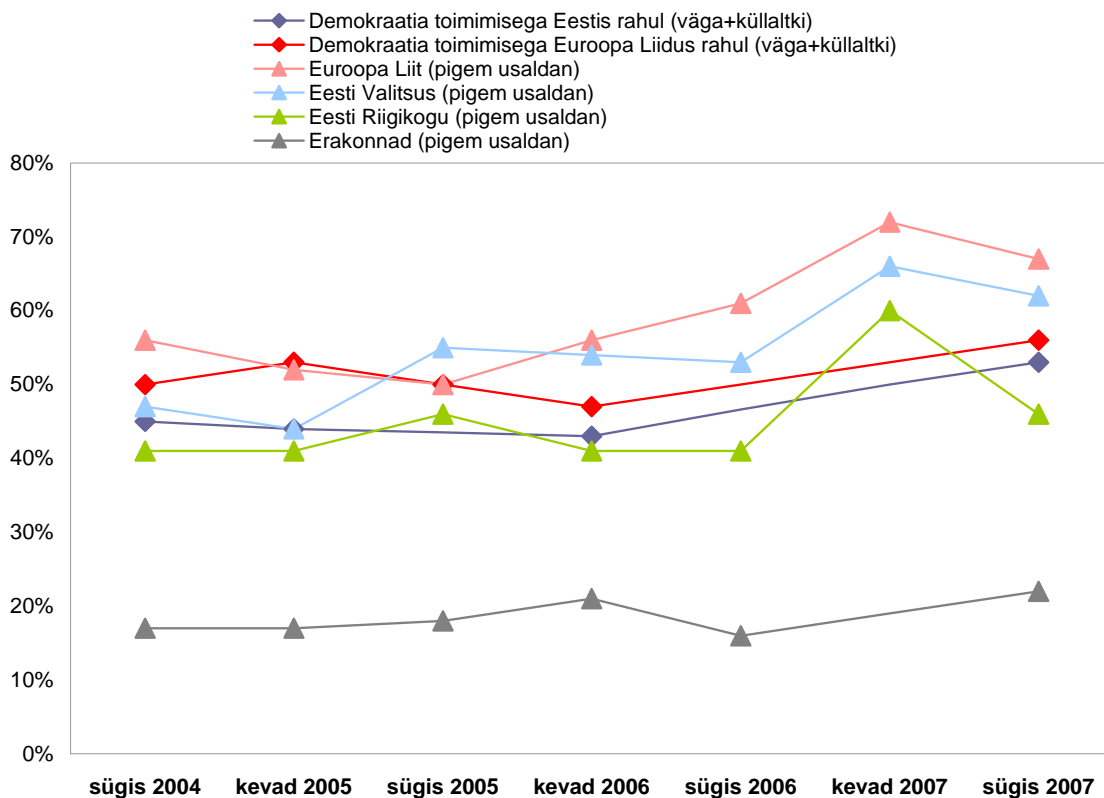
Võrreldes 2006. aasta sügisega, mil antud teemat viimati mõõdeti, on kodanike rahulolu demokraatiaga Eestis kasvanud 43%-lt 53%-le. Rahulolematus on langenud 47%-lt 43%-le.

Euroopa tasandil tervikuna on kodanikud demokraatia toimimisega oma koduriigis veidi enam rahul: 58%. Sellesse näitu panustavad ennekõike vanemate liikmesriikide kodanikud, kellest 63% on demokraatia toimimisega rahul. Kõige kõrgem on rahulolu Taanis (94%), Hollandis, Rootsis ja Austrias (80%). Rahulolematust on enim Ungaris (73%), Leedus (70%) ja Bulgaarias (67%).

Demokraatia toimimisega Euroopas tervikuna on Eesti kodanikud sama rahul nagu Eesti puhul: rahulolu väljendavad 56% kodanikest ning rahul ei ole 24%. Ka siin on rahulolu võrreldes 2006. aasta kevadega tõusnud (+9%).

Euroopas tervikuna on demokraatia töötavusega liidus rahul 52% ning rahulolematu 32% kodanikest. Vastupidiselt demokraatia toimimisele koduriigis on Euroopa Liidu tasandi demokraatlike protsessidega rahulolu kõrgem uutes liikmesriikides: vastavalt on sellega rahul 57% uute ja 49% vanade liikmesriikide kodanikest.

Poliitilise süsteemi usaldusväärsus



Rahulolu demokraatia toimimisega Eestis ja Euroopa Liidus ei küsitud sügisel 2005, sügisel 2006 ja kevadel 2007

2. Euroopa Liiduga seotud hoiakud

Antud peatükk keskendub kodanike üldisele arvamusele Euroopa Liidu liikmesriigiks olemisest: tunnetatud kasule, mida liitumine Eesti jaoks on kaasa toonud; tajutud Eesti huvidega arvestamisel Euroopa Liidus ning informeeritusele Euroopa Liidu poliitikatest. Samuti mõõdeti teadlikkust Euroopa Liidu institutsioonidest ja üldist hinnangut nende tegevusele.

2.1 Toetus Euroopa Liidule

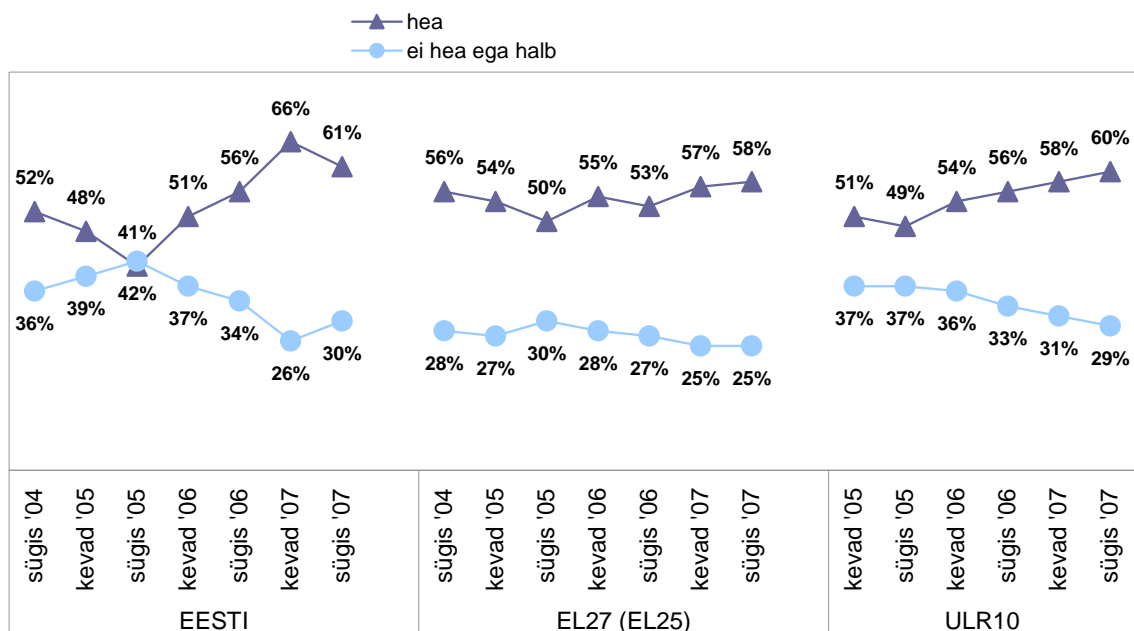
- Toetus Eesti kuulumisele Euroopa Liitu püsib kõrgena -

Kodanikelt küsiti, kas Euroopa Liitu kuulumine on nende arvates hea, halb või ei hea ega halb. Nende osakaal, kes peavad liitu kuulumist heaks, on võrreldes kevadega veidi langenud – 66%-lt 61%-le, olles siiski eelmiste aastate keskmisest tasemest kõrgemal. Vahepealne kõrgtase oli seotud aprillilõpu sündmustega ning Euroopa Liidu toetusega Eestile. Sügiseks liikus osa liitu kuulumise toetajaid neutraalsema positsiooni esindajate hulka, kes ei pea liitu kuulumist ei heaks ega halvaks.

Neutraalsemal positsioonil on Eestis keskmisest pisut enam naisi (34%), madalama haridustaseme esindajaid (43% neist, kelle koolitee lõppes 15 aastaselt või nooremalt), töölisi (37%) ja töötuid (45%), maaelanikke (36%) ning neid, kes pole oma eluga tervikuna rahul (44%).

Liitu kuulumist peab halvaks vaid 7% Eesti kodanikest.

QA12a. Hinnang Eesti (oma riigi) kuulumisele Euroopa Liitu 2004-2007



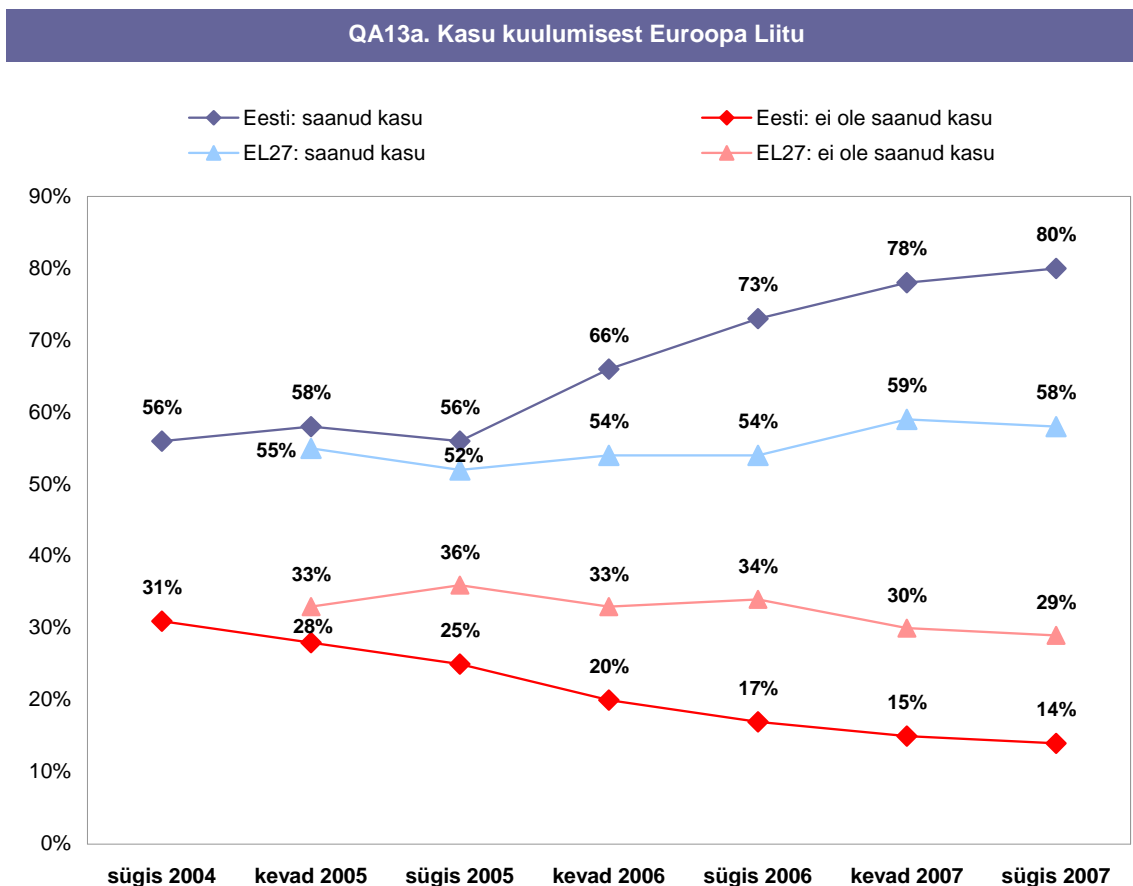
Euroopa Liidus tervikuna näitab toetus Euroopa Liidule kasvutrendi, viimase aasta jooksul on tõus olnud 53%-lt 58%-le. 2004. aasta liitunud liikmesriikides on toetus veelgi kõrgem: 60%. Oma riigi kuulumist liitu peab halvaks 13% Euroopa kodanikest.

2.2 Kasu Euroopa Liidust

- Kodanikud tajuvad üha enam Euroopa Liidust tulenevat kasu-

Euroopa Liidust näevad lõppkokkuvõttes Eestile kasu 80% kodanikest, mida on võrreldes kevadega veidi enam (+2%). Liidust tuleva kasu tajumine on pidevalt kasvanud alates 2005. aasta sügisest. Samas on pidevalt langenud nende osakaal, kes liidust kasu ei näe olles 2007. aasta sügisel 14%.

Euroopa Liidus tervikuna näevad kodanikud oma riigile kasu vähem kui Eesti kodanikud. 58% kodanikest näevad liidust oma riigile kasu ja 29% mitte. Uutes liikmesriikides tunnetatakse kasu oluliselt enam kui vanades: vastavalt tunnistavad seda 69% 12 uue liikmesriigi ning 55% 15 vana liikmesriigi kodanikest.



Eestis tunnetavad kasu keskmisest enam mehed (84%), 15-39 aastased (83%), kõrgema haridusrühma esindajad (haridustee lõpp 20 aastasel või vanemas eas) (83%), ettevõtjad (92%), juhid (87%), muud valgekraed (87%) ning õpilased/üliõpilased (93%).

2.3 Eesti huvidega arvestamine Euroopa Liidus

- Kodanikud on Eesti huvidega arvestamise osas Euroopa Liidus - Euroopa keskmisest optimistlikumad

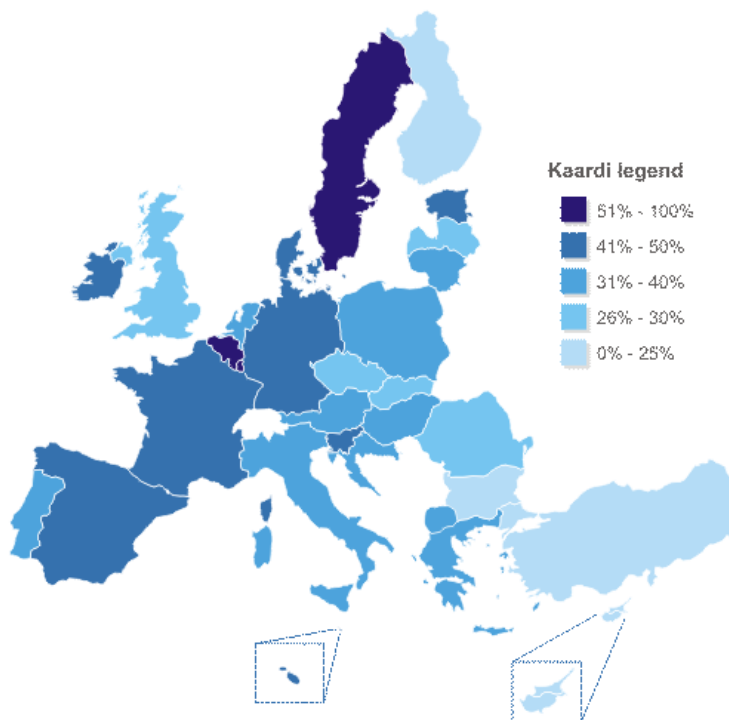
Eesti kodanikest leiab 43%, et Eesti huve võetakse Euroopa Liidus hästi arvesse, 50% leiavad, et Eesti huvidega ei arvestata piisavalt ning 7% kodanikest ei oska öelda, kas Eestiga arvestatakse või mitte.

Küsimus: QA9a.4. Palun öelge iga järgneva väite kohta, kas Te kaldute sellega nõustuma või kaldute mitte nõustuma

Valik: (RIIK) huve võetakse Euroopa Liidus hästi arvesse

Vastused: Kaldun nõustuma

 LU	57%
 BE	54%
 SE	52%
 MT	50%
 DE	49%
 IE	49%
 FR	48%
 DK	47%
 ES	47%
 SI	46%
 EE	43%
 EU27	38%
 EL	38%
 NL	37%
 LT	36%
 HU	35%
 AT	34%
 PT	34%
 PL	33%
 IT	32%
 LV	30%
 RO	30%
 SK	29%
 UK	26%
 CZ	26%
 CY*	23%
 BG	23%
 FI	21%
<small>* Cvatset = 18%</small>	
 FM	40%
 HR	32%
 TR	23%



Kuigi võrreldes kevadega on väitega nõustujate osakaal langenud, on eestimaalased siiski Euroopa keskmisest veidi enam veendunud, et Eestiga arvestatakse. Kevadise näitaja viisid üles Euroopa Liidu toetusavaldused Eestile seoses Pronksöö sündmustega.

Eestis usuvad oma riigi huvide arvessevõtmisesse Euroopa tasandil keskmisest enam noored (15-24 aastased) ning mittejuhtivatel positsioonidel töötavad valgekraed.

Samas on võrreldes kevadega langenud usk oma riigi huvidega arvestamisse ka Euroopa Liidus tervikuna: 45%-lt 38%-le. Kõige enam usuvad oma riigi huvidega arvestamisse liidu tasandil Luksemburgi, Belgia ja Rootsi kodanikud ning kõige vähem soomlased, bulgaarlased, tšehhid ja Ühendkuningriigi kodanikud.

2.4 Euroopa Liidu institutsioonid: teadlikkus ja usaldusväärsus

- Üle poole kodanikest usaldavad Euroopa Komisjoni ja Parlamenti-

Kevadel, mil Euroopa Liit jõudis pea iga kodaniku teadvusse seoses Eesti toetamisega II maailmasõja mälestussamba ümberpaigutamisel, tõusis ka oluliste Euroopa Liidu institutsioonide teadvustamine ja usaldamine. 2007. aasta sügisel on need näitajad endiselt kõrged ehkki nii teadlikkuse kui usaldusväärseuse puhul on kõigi institutsioonide puhul toimunud väike langus.

Endiselt teavad ja usaldavad kodanikud enim Euroopa Parlamenti, millest on kuulnud 86% ning mida usaldavad 61%. Euroopas tervikuna teavad seda institutsiooni 88% ja usaldavad 55% kodanikest.

Euroopa Komisjoni teavad 80% kodanikest ja usaldavad 57%. Euroopas tervikuna teavad seda institutsiooni 79% ja usaldavad 50% kodanikest.

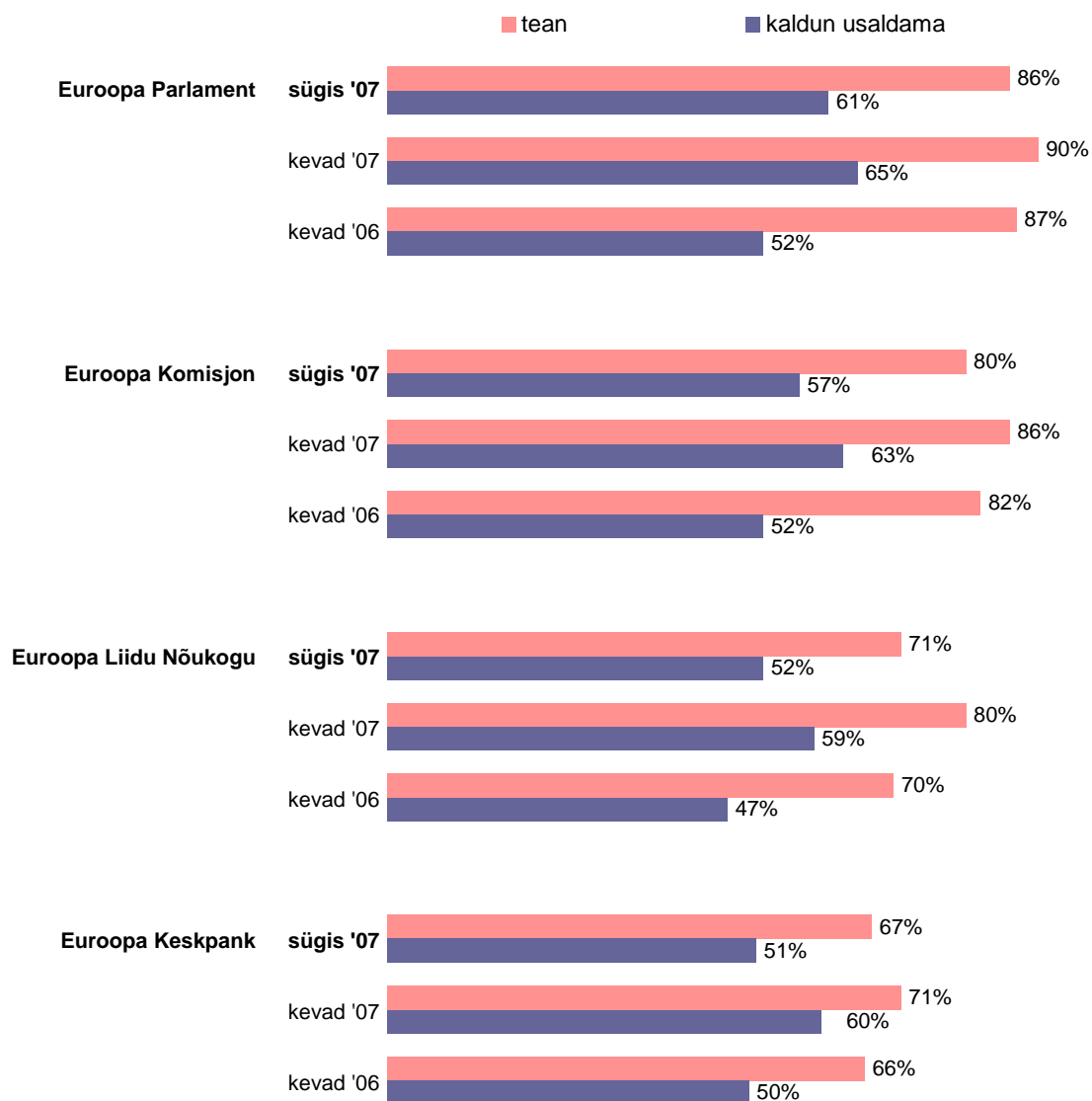
Keskmisest vähem usaldavad Euroopa Komisjoni institutsiooni naised (53%), üle 55 aastased (53%), madalama haridusrühma esindajad (36%) ja pensionärid (49%) ning need, kes tervikuna suhtuvad Euroopa Liitu umbusklikult.

Euroopa Liidu Nõukogust on kuulnud 71% kodanikest ning seda usaldab 52%. Euroopas tervikuna teavad seda institutsiooni 62% ja usaldavad 44% kodanikest.

Peaaegu sama paljud teatakse ja usaldatakse Euroopa Keskpanka. Sellest on kuulnud 67% Eesti kodanikest ning seda usaldab 51%. Euroopa keskmised näitajad on vastavalt 71% ja 47%.

Seega on teadlikkuse ja usaldusväärseuse määrad Euroopa Parlamendi ja Komisjoni puhul Eestis Euroopa keskmisel tasemel ning Euroopa Liidu Nõukogu ja Keskpanga puhul ületavad seda.

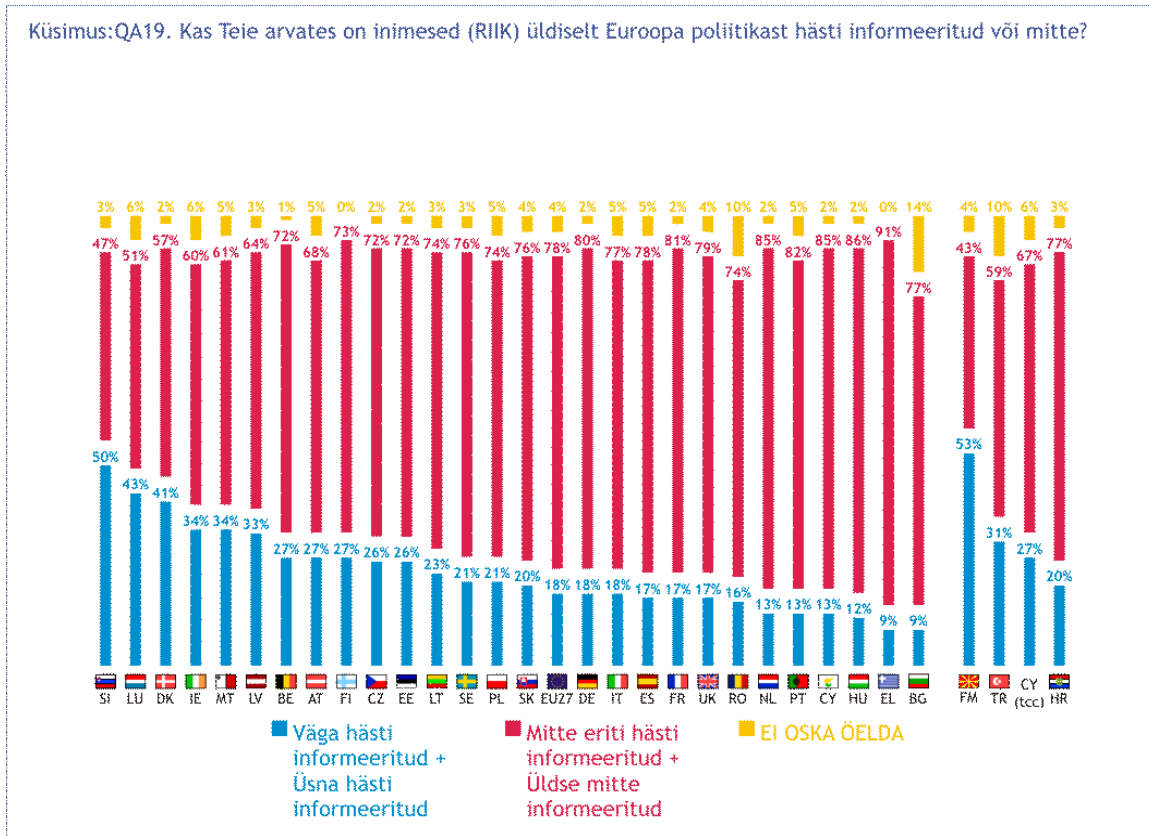
QA15-16. Euroopa Liidu institutsioonid: teadlikkus ja usaldusväarsus



2.5 Informeeritus Euroopa Liidu poliitikast

Inimeste subjektiivset hinnangut teadlikkusele Euroopa Liidust mõõdeti seekordses uuringus kaudselt: lastes igal vastajal hinnata, kuivõrd informeeritud inimesed nende koduriigis Euroopa Liidu poliitikast olla võiksid.

Keskmiselt leiavad Euroopa kodanikud, et nende kaasmaalased on EL poliitikatest halvasti informeeritud: seda usub 78% kodanikest. Vaid 18% usuvad, et nende koduriigi elanikud on kas väga või üsna hästi informeeritud. Need näitajad on uutes ja vanades liikmesriikides samad.



Eesti kodanikud on vaid veidi optimistlikumad kui ollakse Euroopas tervikuna: 26% neist usuvad, et inimesed on informeeritud ja 72%, et mitte. Võrreldes neid andmeid kevadistega ilmneb, et kodanikud ise tunnetasid tol hetkel samuti kaaskodanike suuremat huvi Euroopa Liiduga seotud teemade suhtes: kevadel uskus elanike informeeritusse 37% kodanikest.

Keskmisest madalamalt hindavad kaaskodanike informeeritust Eestis kõrgema haridustaseme esindajad ja iseendale tööandjad. Keskmisest kõrgemalt aga hindavad seda 15-24 aastased, mittejuhtivatel positsioonidel töötavad valgekraed, õpilased/üliõpilased, ning suuremate linnade elanikud.

2.6 Hoiakud Euroopa Liidu tuleviku suhtes

- Kolmveerand kodanikest suhtuvad Euroopa Liidu tulevikku optimistlikult -

Uuringus küsiti, kas kodanikud on Euroopa Liidu tuleviku suhtes väga optimistlikult, pigem optimistlikult, pigem pessimistlikult või väga pessimistlikult meelestatud (QA24).

74% kodanikest on EL tuleviku suhtes optimistlikud. Võrreldes kevadega on toimunud väike langus – 5%. Samas, väga positiivsed on vaid 5% eestimaalastest (võrreldes 2007. aasta kevadega –4%). Viies kodanikest – 21% - on pessimistlikud.

Keskmisest optimistlikumad on mehed (79%), 15-24 aastased (87%), kõrgema haridusrühma esindajad (79%) ning õppurid (92%). Pessimismi on keskmisest enam 40-54 aastaste (26%), madalama haridusrühma esindajate (30%) ning töötute seas (42%). Samuti on keskmisest pessimistlikumad need kodanikud, kes ei pea liitu kuulumist ei heaks ega halvaks (33%).

Euroopa Liidus tervikuna on kodanikud veidi vähem optimistlikud: 66% suhtub liidu tulevikku optimismiga ning 26% pessimistlikult. Optimismi on enam just uutes liikmesriikides, mille kodanikest on positiivselt meelestatud 73%.

3. Euroopa Liidu poliitika

Kolmas peatükk annab ülevaate sellest, millisena kodanikud sooviksid näha erinevate valdkondade jagunemist riiklike ja Euroopa Liidu otsustustasandite vahel, milline on toetus kahele olulisele Euroopa Liidu tegevussuunale - ühisrahale ning Euroopa Liidu laienemisele - ning millisena nähakse Euroopa Liidu rolli Eestis.

3.1 Otsuste tegemise tasandid: riiklik või Euroopa Liidu tasand

- Eesti kodanike meelest peaks ennekõike maksuteemadel iga riik ise otsustama –

Kodanikel paluti uuringus terve rea valdkondade puhul hinnata, kas selles valdkonnas peaks otsuseid langetama ainult Eesti valitsus või tuleks otsuseid langetada ühiselt Euroopa Liidus.

Maksudüsimustes leiab 71% kodanikest, et otsuseid peaks langetama vaid Eesti valitsus. Samas on aasta jooksul kasvanud nende osakaal, kes selles valdkonnas näeksid meelsasti ühist Euroopa Liidu tasandi otsustamist: 18%-lt 2006. aasta sügisel 26%-le 2007. aasta sügisel. Euroopa Liidus tervikuna on hoiakud sarnased, siiski on keskmiselt veidi enam neid kodanikke, kes pooldavad ühist otsustamist (30%).

Haridussüsteemi vallas langetavate otsuste puhul pole hoiakud aastaga muutunud, 66% kodanikest leiab, et haridusküsimusi tuleks otsustada Eesti siseselt ning 32%, et tegemist on ühisotsustust nõudva valdkonnaga. Sarnasel arvamusel on ka Euroopa kodanikud tervikuna.

Sõltumata pensionitõusust Eestis leiab üha kasvav osa kodanikkonnast, et nende üle tuleks otsustada ühiselt Euroopa Liidus. Kui 2006. aasta sügisel arvas nii 25% kodanikest, siis 2007. aasta sügisel juba 36%. Liidus tervikuna jätkaks selle valdkonna ühiseks otsustamiseks 26% kodanikest.

Tööpuudusega seotud otsuste puhul eelistab enamik kodanikke viimase aasta jooksul näha riiklikku tasandit (57%). Samas on suhteliselt palju neid, kelle arvates peaksid riigid selle valdkonnaga tegelema liidus ühiselt: 41%. Euroopa Liidus tervikuna jagunevad hoiakud samalaadsetl. Vanades liikmesriikides on veidi enam levinud arvamus, et tööpuudusega tuleks tegeleda individuaalselt iga riigi tasandil: vastavalt leiab nii 59% vanade ja 52% uute liikmesriikide kodanikest.

Tarbijakaitse puhul ilmneb selge ja tugev trend ühisotsustamise eelistamise suunas. Kuigi 2007. aasta sügisel oli riikliku tasandi otsustamise eelistajaid veel pisut enam, on nende osakaal aastaga oluliselt kahanenud 66%-lt 56%-le. Samas on ühisotsustamise eelistajate osakaal kasvanud 29%-lt 40%-le. Euroopa Liidus tervikuna on aastaga ühiste otsuste eelistajate osakaal ületanud riikliku otsustustasandi eelistajate oma kasvades 46%-lt 53%-le.

Põllumajanduses ja kalanduses tehtavate otsustuste puhul soovib pisut üle poole kodanikest endiselt näha riigisiseseid lahendusi (53%) mitte ei pea seda ühisotsustamise objektiks. Euroopa Liidu tasandile tehtavaid otsuseid eelistavad 44% kodanikest. Euroopa Liidus tervikuna jagunevad arvamusel vastupidiselt: ülekaalus on ühisotsuste eelistajad. Vanemate liikmesriikide kodanikud eelistavad enam ühisotsustamist, samas kui uutes liikmesriikides soovitakse selles valdkonnas siseriiklike otsuseid.

Transpordi vallas peaks 53% kodanike meelest otsuseid langetama ainult Eesti valitsus ning 43% sooviks ühiseid otsuseid Euroopa Liidu tasandil. Liidus tervikuna jagunevad arvamused peaaegu pooleks, veidi enam on neid, kes sooviks ühisotsuseid (49%).

Sarnaselt mitmele teisele valdkonnale on ka tervishoiu ja sotsiaalse heaolu puhul märgata trendi ühisotsustamise eelistamise suunas. Aastaga on nende hulk, kes sooviks antud valdkonnas näha ühiselt Euroopa Liidu tasandil tehtavaid otsuseid kasvanud 37%-lt 47%-le. Praktiliselt sama palju (50%), on neid, kes eelistavad siin siseriiklikke otsuseid. Euroopa Liidus tervikuna eelistavad kodanikud selgelt siseriiklikku otsustamist, selle poolt on 62%.

Sisserände puhul erinevad Eesti kodanike ja Euroopa keskmise kodaniku arvamused oluliselt. Eesti kodanike hoiakud jagunevad selles küsimuses võrdselt pooleks: 49% eelistavad siseriiklikku ja 48% liidu tasandil otsustamist. Liidus tervikuna soovivad 63% selles küsimuses ühist otsustamist. Nende osakaal on aastaga kasvanud + 6%.

Majandusküsimuste puhul jagunevad arvamused peaaegu võrdselt pooleks: 50% Eesti kodanikest eelistavad otsustamist liidu tasandil ja 47% liikmesriigi tasandil. Ka Euroopa Liidus tervikuna on mõlemad seisukohad võrdselt esindatud.

Inflatsiooni puhul, mis eestimaalastele sügisel enim muret valmistab, jagunevad arvamused selle üle, kes peaks antud teemaga tegelema, samuti peaaegu võrdselt pooleks. 50% sooviks otsuseid liidu tasandil ning 46% riiklikul tasandil. Sarnaselt mõtleb ka Euroopa keskmine kodanik.

Konkurentsiga seotud otsused jätaksid Eesti kodanikud ennekõike ühisotsustamise objektiks (53%). Riiklikul tasandil otsustamist pooldavad 37%. Selles vallas kattuvad kodanike arvamused Euroopa keskmisega.

Kuritegevusega, mida Eestis peetakse üheks olulisemaks lahendamist vajavaks probleemiks, tuleks kodanike meelest võidelda piiriülevalt. 64% kodanikest leiavad, et kuritegevuse vastaseks võitluseks tuleks võtta vastu liidu tasandil ühisotsuseid. Vaid 34% jätaksid selle siseriiklikuks lahendamiseks. Selles osas ei erine Eesti kodanikud Euroopa keskmisest kodanikust ja tema arvamusest.

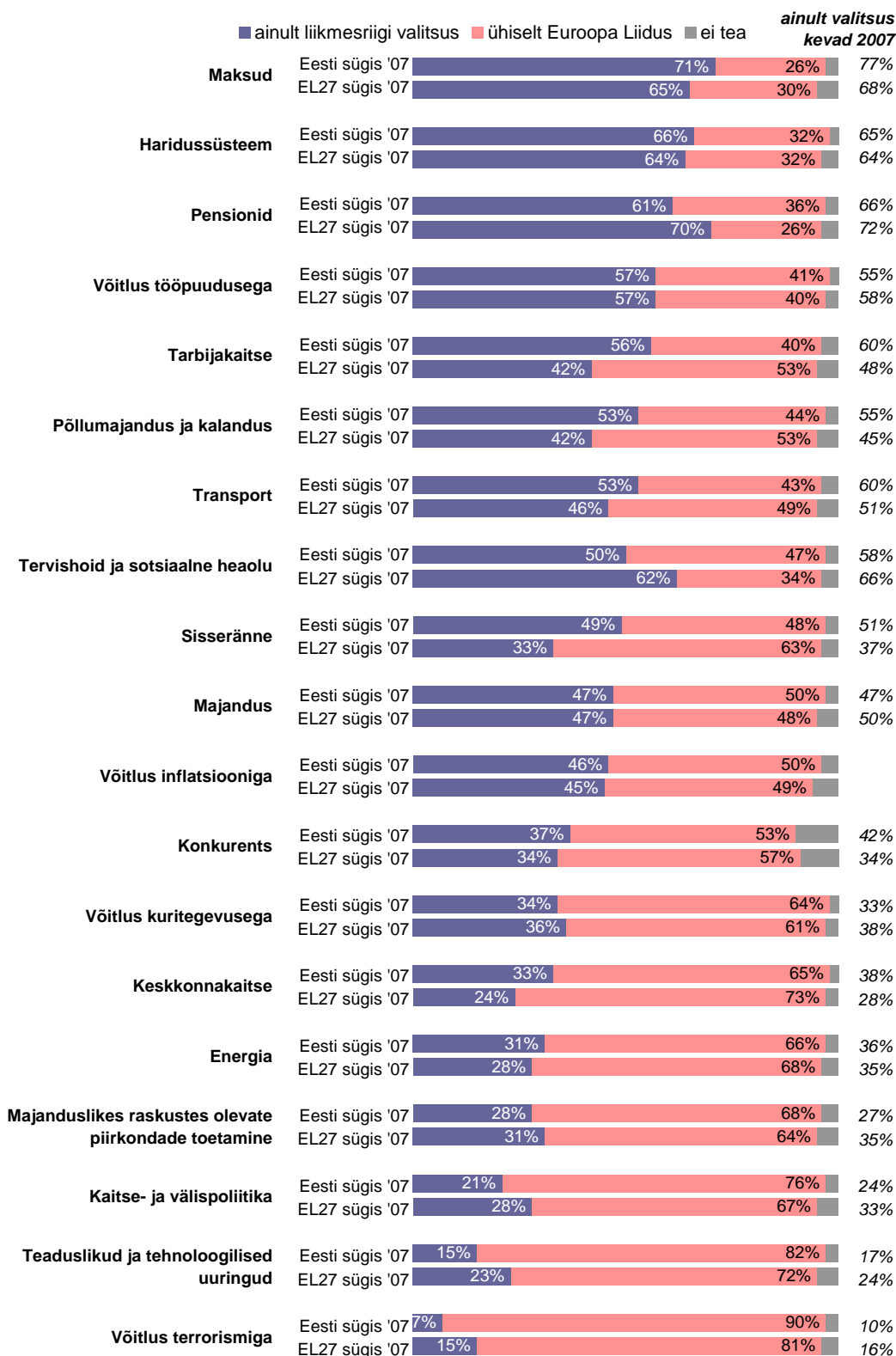
Keskkonnakaitse puhul on hoiakud sarnased kuritegevuse valdkonnale: 65% kodanikest eelistavad ühisotsustamist ja 33% siseriiklikku otsustamist. Euroopa kodanikud tervikuna on ühisotsustamise vajalikkuses veel enam veendunud: seda toetab 73% kodanikest.

Energiaküsimustes soovib samuti ligi kaks kolmandikku nii Eesti kui Euroopa kodanikest keskmiselt ühiste otsuste tegemist liidus tervikuna (66%).

Majanduslikes raskustes olevate piirkondade toetamise puhul eelistavad Eesti kodanikud üha enam näha ühist otsustamist Euroopa Liidu tasandil: seda eelistavad 68% (võrreldes 2006. aasta sügisega +11%). Eurooplased tervikuna jagavad sama arvamust.

Kaitse- ja välispoliitika, teaduslike- ja tehnoloogiliste uuringute ning terrorismiga võitlemise puhul domineerib nii Eestis kui Euroopas tervikuna selgelt seisukoht, et otsustama peaks ühiselt liidu tasandil. Selle seisukoha pooldajaid on aastaga lisandunud kaitse- ja välispoliitika puhul + 5%, teaduslike- ja tehnoloogiliste uuringute puhul +6% ning terrorismiga võitlemise puhul +1%.

QA20a. Otsustusvaldkondade jagunemine oma riigi valitsuse ja Euroopa Liidu vahel



Õelge palun iga järgneva valdkonna kohta, kas teie arvates peaks seal otsuseid langetama ainult [RIIK] valitsus või tuleks otsuseid teha Euroopa Liidus ühiselt?

3.2 Toetus Euroopa Liidu poliitikatele

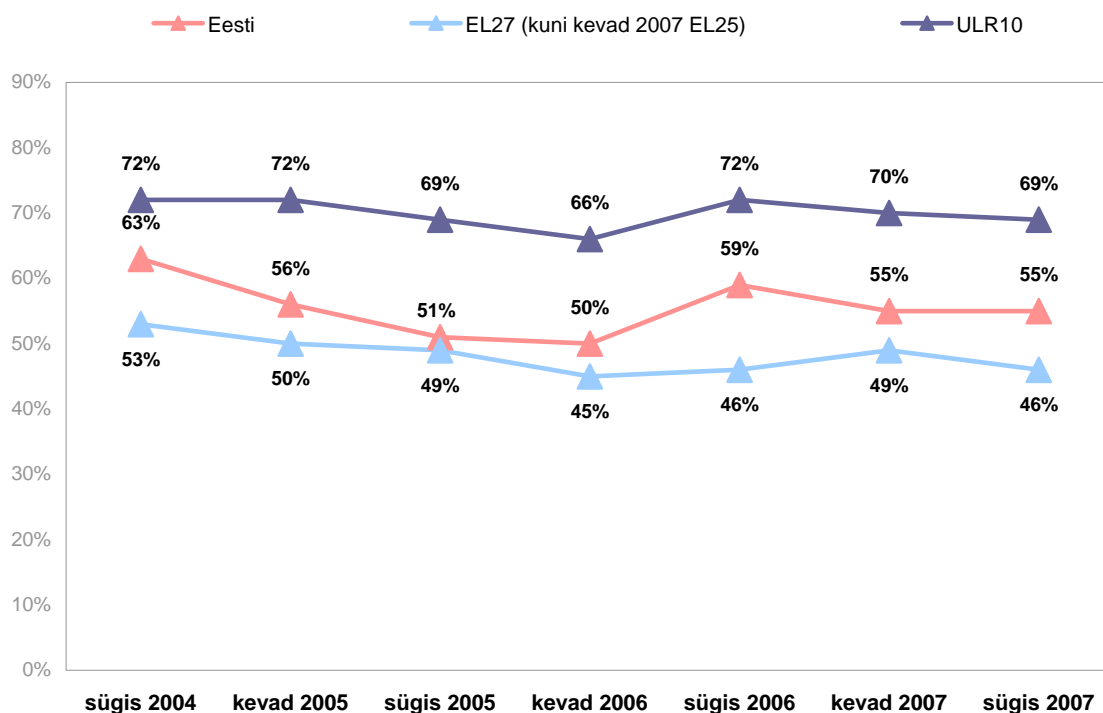
Järgnevalt vaatleme toetust kahele olulisele Euroopa Liidu tegevussuunale: laienemine ja ühisraha euro kasutuselevõtt.

- Euroopa Liidu laienemist toetab pisut üle poole kodanikest -

Eesti kodanike toetus Euroopa Liidu laienemisele on läbi viimase kolme aasta püsinud suhteliselt muutumatu. Kõige kõrgem oli see vahetult liitumise järgselt 2004. aasta sügisel (63%) ning langes seejärel 50%-le 2006. aasta kevadel. 2007. aastal püsis toetus 55% tasemel. Laienemise toetajaid on keskmisest enam 15-39 aastaste seas (ennekõike 15-24 aastaste seas). Madalam haridustase tähendab madalamat toetust liitu kuulumisele, seeläbi ka selle laienemisele. Kõrgemas haridusrühmas jääb toetus Eesti keskmisele tasemele.

Uutes liikmesriikides tervikuna on toetus liidu laienemisele 14% võrra kõrgem kui Eestis. Kõige enam toetavad seda poolakad: 76%. 2004. aastal liitunud riikidest on lisaks Eestile toetus liidu laienemisele madalam veel Lätis (52%), Küprosel (57%) ning Slovakkias (59%), kuid kõigis uutes liikmesriikides tervikuna pooldab laienemise jätkumist veidi üle poole kodanikkonnast.

QA22. Toetus Euroopa Liidu laienemisele 2004-2007



Euroopa Liidus tervikuna on toetus viimastel aastatel kõikunud 45-50% vahel. Keskmise toetus on madal vanemates liikmesriikides domineeriva laienemist vastuse tõttu: liidu laienemise vastaseid on veidi enam kui toetajaid. 2007. aasta sügisel pooldas liidu laienemist 40% ning selle vastu oli 47% kodanikest.

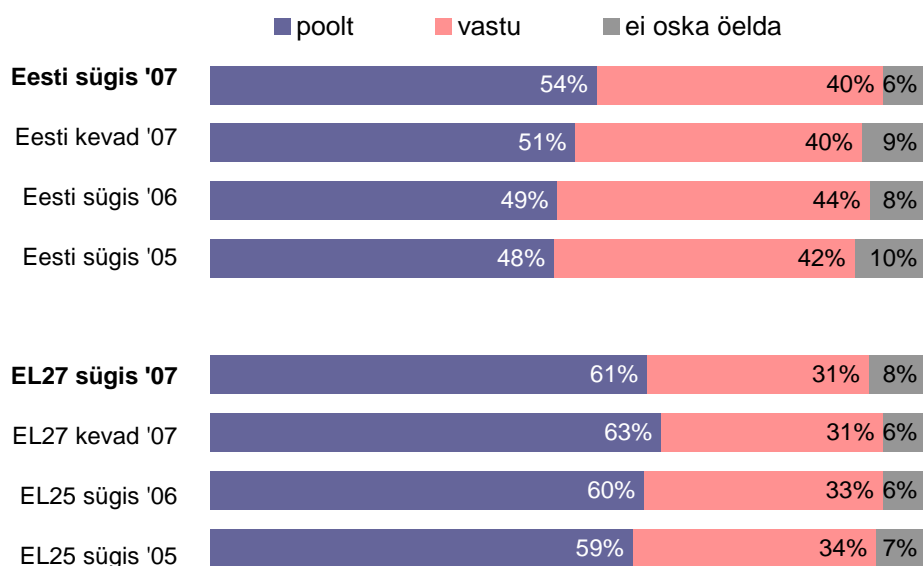
- Toetus eurole Eestis Euroopa keskmisest madalam –

Nii nagu Eesti tavakodanikel oli mitmeid hirme ja kõhkusi enne liitumist Euroopa Liiduga, nii on neid ka seoses euroga. Vastuargumendid on nii pragmaatilised – näiteks hirm hinnatõusu ees – kui ka emotsionaalsed – krooni kui armastatud Eesti sümboli kaotamine. Kodanikud on oma hoiakutes suhteliselt kõhkleva positsioonil ning vaid ligikaudu pooled neist toetavad ühisraha ideed. Kuigi alates 2005. aasta kevadest on toetus eurorahale tõusnud, on tõus olnud suhteliselt väike - 6% - tulles ennekõike nende arvelt, kel on antud küsimuses seisukoht puudunud.

Toetus eurole on keskmisest madalam naiste, üle 55 aastaste inimeste, madalama haridusrühma esindajate (haridustee lõpp 15 aastast või nooremalt) ning pensionäride seas. Pisut madalam on toetus ka Eesti väikeste ning keskmise suurusega linnade elanike hulgas : 49% neist toetab euroraha ideed. Vanuserühmadest toetavad eurot kõige enam 25-39 aastased: 62%.

Euroopa Liidus tervikuna on toetus eurorahale kõrgem, olles viimase kahe aasta jooksul jäänud 60% lähedale. Toetus on vanades ja uutes liikmesriikides praktiliselt võrdne.

QA22. Toetus Euroopa Rahaliidule, kus ühine raha euro



3.3 Euroopa Liidu roll Eestis

- Enamikes olulistest valdkondades nähakse Euroopa Liidu rolli Eestis positiivsena –

Euroopa Liidu kaitse- ja välispoliitilise positiivse rolli rõhutamine on Eesti kodanike jaoks olnud oluline liitumisest saadik ning lisatuge annavad sellele ka 2007. aasta kevade sisepoliitilised sündmused ning halvenenud Eesti-Vene suhted. Seda rolli rõhutavad keskmisest enam 25-39 aastased, kõrgemasse haridusrühma kuuluvad või veel haridust omandavad inimesed ning iseendale töandjad.

Ka keskkonnakaitse on see valdkond, milles Eesti kodanikud on liidu rolli alati positiivsena näinud. 2007. aasta sügisel tunnustasid liidu rolli keskkonnakaitstes ligi kaks kolmandikku Eesti kodanikest.

Seda on liidu keskmisest – 52% - oluliselt enam. Kõige enam on liidu positiivset keskkonnakaitsealast tegevust tunnustavaid kodanikke lisaks Eestile Belgias, Luksemburgis ja Hollandis.

Võrreldes varasemate aastatega tunnustavad kodanikud oluliselt enam Euroopa Liidu rolli terrorismi vastu võitlemises. Võrreldes 2005. aasta kevadega on neid, kes seda rolli positiivsena näevad, tulnud juurde 12% võrra nii nende arvelt, kes enne nägid rolli neutraalsena kui ka nende arvelt, kel seisukoht puudus.

Ka majanduslik olukord on traditsiooniliselt olnud valdkond, kus kodanikud on Euroopa Liidu rolli pidanud positiivseks. Viimase kolme aasta jooksul on selle rolli tunnustajate osakaal jäänud 60% lähedusse. Koos leedulaste ja poolakatega olid Eesti kodanikud 2007. aasta sügisel selles küsimuses Euroopa riikide esirinnas tunnustades kõige enam liidu rolli oma majanduse arengus. Kõige pessimistlikumad olid selles osas Ühendkuningriigi kodanikud ja portugallased, kus vaid viiendik kodanikest mõonis liidu positiivset rolli majandusarengule.

Kuritegevuse puhul on varasemalt Euroopa Liidu rolli peetud neutraalseks. 2007. aasta sügisel on kodanike arvamustes võrreldes kevadega toimunud aga oluline muudatus: rolli on hakatud nägema pigem positiivsena: kasv 39%-lt positiivse rolli tunnustajatelt 47%-le.

Tööpuudus on ainuke valdkond, kus on võrdselt nii neid kodanikke, kes peavad liidu rolli positiivseks kui ka neid, kes leiavad, et see pole ei positiivne ega negatiivne. Varasemalt on EL-i rolli tunnustatud tööpuuduse vastases võitluses positiivsena, praegu ollakse selles osas aga kõhkleva seisukohal: rolli neutraalseks pidajate osakaal on võrreldes kevadega kasvanud 29%-lt 41%-le ning positiivseks pidajate osakaal langenud 56%-lt 41%-le.

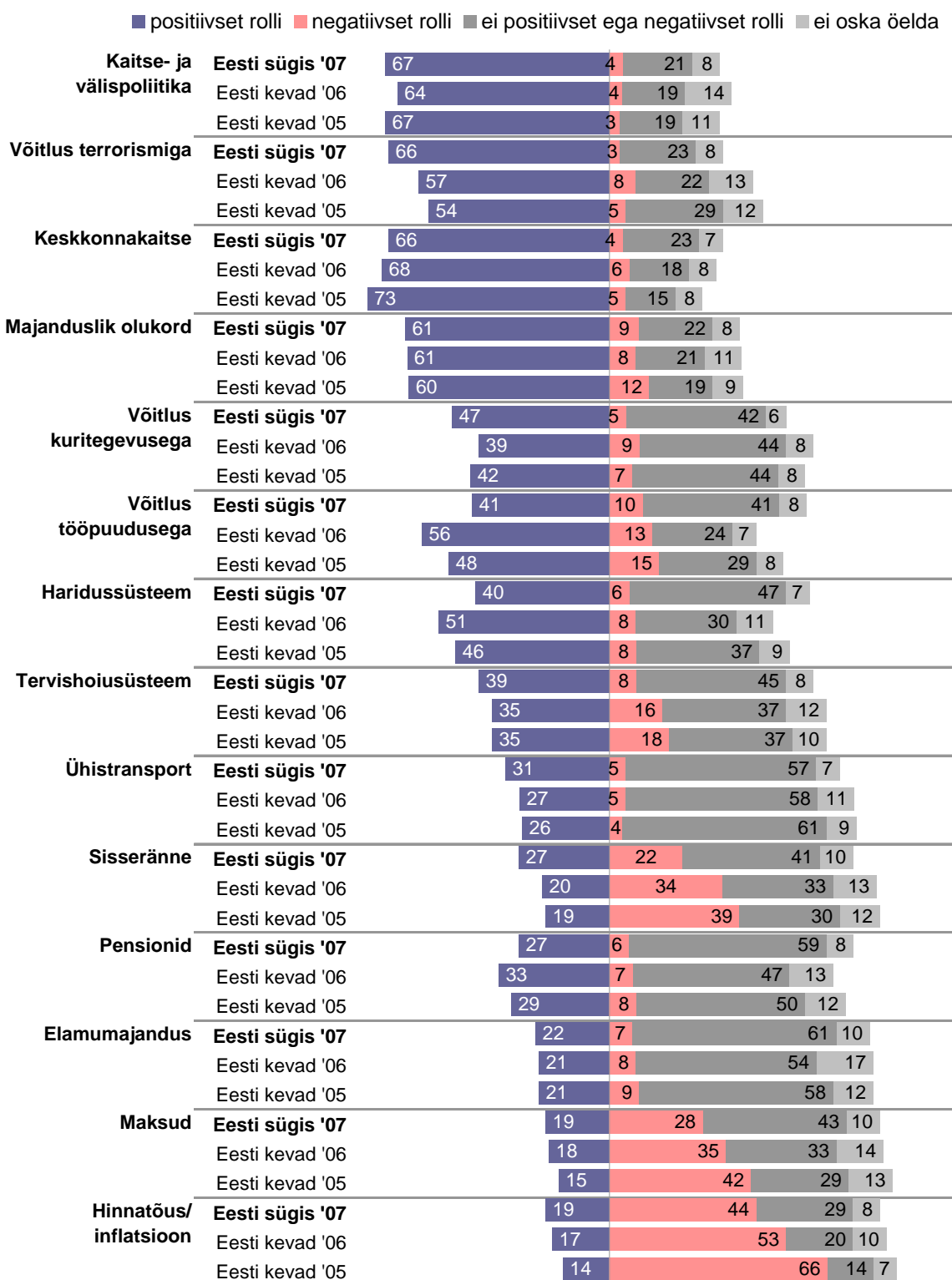
Haridus- ja tervishoiusüsteemi, ühistranspordi, sisserände, pensionite ning elamumajanduse puhul mainisid kodanikud kõige sagedamini liidu neutraalset rolli.

Haridussüsteemi puhul on langenud nende kodanike osakaal, kes usuvad, et liit suudaks selles vallas midagi positiivset ära teha 51%-lt kevadel 40%-le sügisel. Tervishoiusüsteemi puhul on lisaks liidu rolli neutraalseks pidajatele lisandunud neid, kes peavad seda positiivseks. Samas on 8% võrra langenud nende osakaal, kes nägid seda rolli negatiivsena.

Sisseränne eristub teistest teemadest sellega, et oluliselt on langenud nende inimeste osakaal, kes selles liidu negatiivset rolli näevad: 39%-lt 2005. aasta kevadel 22%-le 2007. aasta sügisel.

Samalaadselt seostavad kodanikud Euroopa Liitu üha vähem negatiivses plaanis maksude ja hinnatõusuga. Maksude puhul peavad liidu rolli negatiivseks 28% (võrreldes kevadega –7%) ning hinnatõusu puhul 44% (-9%). Siiski, kui maksuküsimustes leiab 43% kodanikest liidu rolli olevat neutraalse, siis liidu seostamine hinnatõusuga on endiselt märgatav. Vaid viiendik kodanikest ei usu, et hinnad tõusevad liidu tõttu. Selline hoiak iseloomustab ka enamikke teisi liikmesriike, kus ennekõike peetakse liitu üheks hinnatõusu põhjustajaks või ei nähta selle seost antud valdkonnaga.

QA21. Euroopa Liidu roll erinevates valdkondades Eestis



4. Euroopa Liit ja meedia

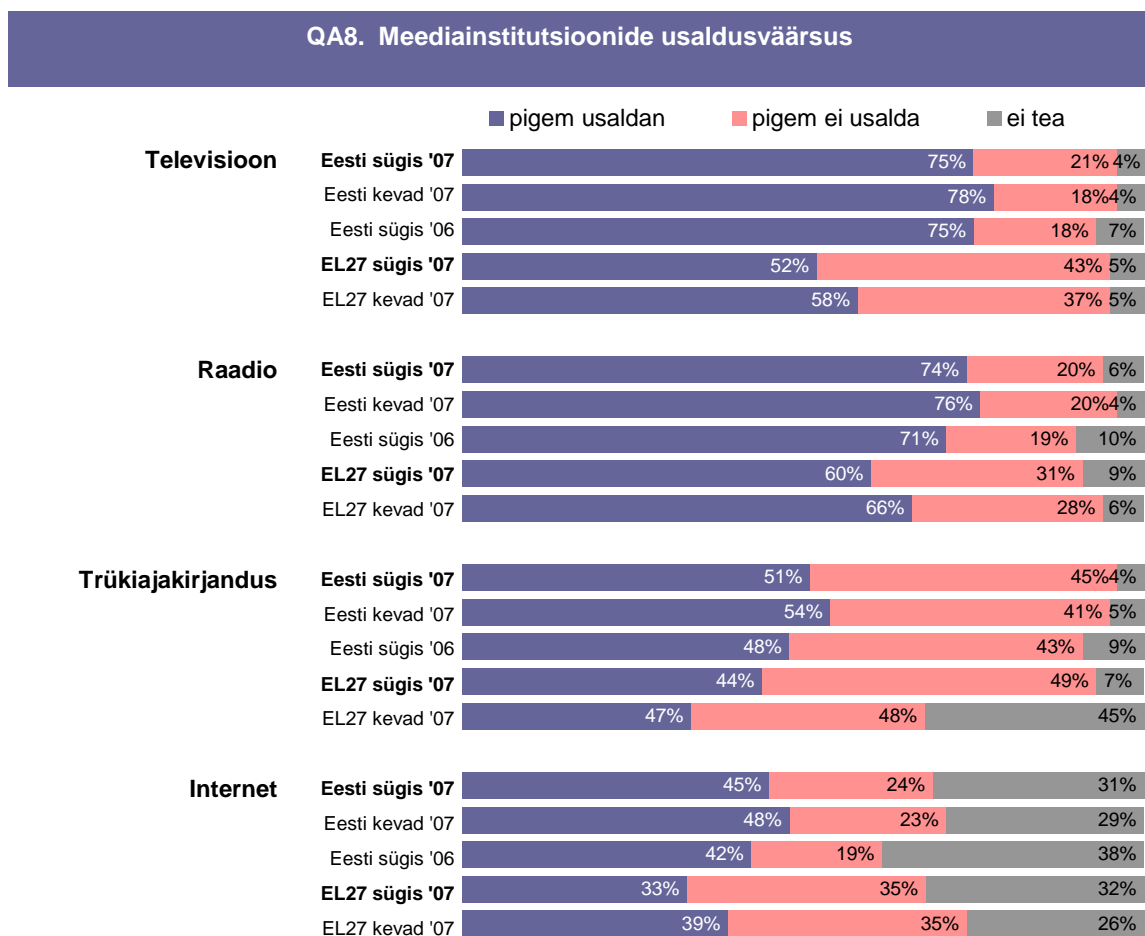
Peatükk annab ülevaate sellest, millisenä tajuvad kodanikud Euroopa Liidu meediakajastust: seda nii info piisavuse kui esituse positiivsuse-negatiivsuse mõistes. Käsitletakse ka meediainstitutsioonide usaldusväärsust.

4.1 Meediainstitutsioonide usaldusväärsus

Meediainstitutsioonidest kuuluvad televisioon ja raadio usaldusväärseimate põhiliste institutsioonide hulka (vt peatükk 1 institutsioonide usaldusväärsuse kohta).

Kõigi meediainstitutsioonide usaldusväärsus kasvas mõnevõrra 2007. aasta kevadel ning seda võib seostada aprillisündmuste ja tollase operatiivse meediakajastusega. Ka sügisel oli nende institutsioonide usaldusväärsus kõrge, ent langes võrreldes kevadega 2-3% võrra tavapärasele tasemele tagasi.

Televisiooni usaldab kolmveerand kodanikkonnast. Selle institutsiooni ebausaldusväärsus on keskmisest veidi kõrgem vaid 40-54 aastaste (umbusaldab 26%), madalama haridusrühma esindajate (26%), tööliste (26%) ning väikeste ja keskmise suurusega linnade elanike seas (27%).



Raadio usaldusväärsus on võrreldav televisiooni omaga: seda usaldavad 74% kodanikest. Ka selle institutsiooni puhul on umbusaldamine keskmisest kõrgem 40-54 aastaste seas ning madalamas haridusrühmas.

Trükiajakirjanduse usaldusväärsus on traditsiooniliselt madalam kui televisioonil ja raadiol. Seda usaldavad pooled kodanikest. Keskmisest enam umbusaldavad kirjutavat ajakirjandust noored (15-24 aastastest 50%), töölised (50%) ning väikeste ja keskmise suurusega linnade elanikud (53%).

Interneti usaldusväärst ei oska hinnata umbes kolmandik kodanikest, samas umbusaldavad kodanikud seda vähem kui trükimeediat. Umbusaldus on keskmisest kõrgem 15-24 aastaste seas, kellest seda umbusaldavad 36%. Sel sihtrühmal on internetiga kõige enam kokkupuudet.

4.2 Hinnang Euroopa Liidu alasele infole meedias

- Kodanikud ühed rahulolevamad Euroopas EL-alase info piisavusega meedias –

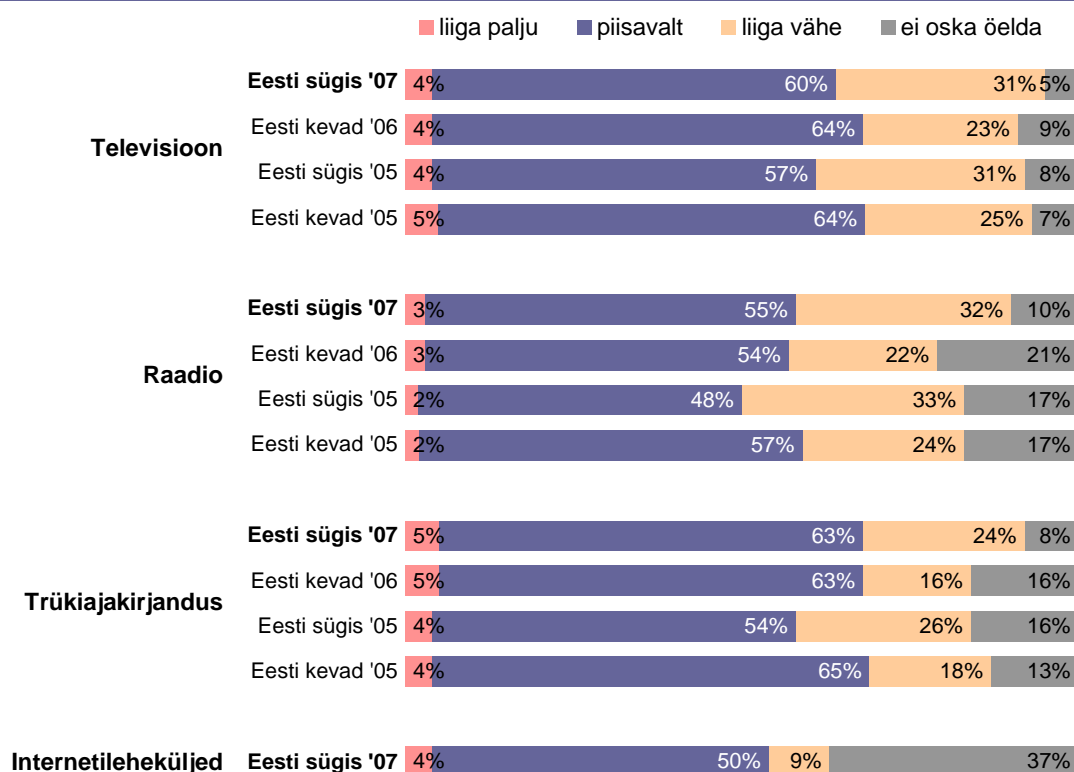
Kõigi nelja meedialiigi – televisiooni, raadio, trükimeedia ja interneti - puhul peavad vähemalt 50% kodanikest seal esitatavat Euroopa Liidu alast infot piisavaks. Kõige enam peetakse infoesitust piisavaks trükiajakirjanduse ning televisiooni puhul: nii leiab üle 60% kodanikest. Raadio puhul hindab infot piisavaks 55% ja interneti puhul 50%. Neid, kelle meelest infot on liiga palju, on vaid 4-5%.

Televisioon on enamiku inimeste väitel nende jaoks üks peamisi infoallikaid ning seda ka Euroopa Liitu puudutava info alal. Umbes kolmandik kodanikest aga leiab, et EL-i kohta on televisioonis infot liiga vähe. Euroopa Liidus tervikuna leiab 48% kodanikest, et infot on televisioonis liidu teemadel vähe. Selle näitaja viivad kõrgeks ennekõike Hollandi, Prantsusmaa, Kreeka ja Itaalia kodanike arvamused. Kõige vähem väljendavad infopuudust televisioonis sloveenid.

Eestis hindavad Euroopa Liidu alast infot väheseks keskmisest sagedamini vanemad inimesed (üle 55. aastased - 36%), samuti ka valgekraedena töötavad inimesed (36%). Kõige enam hindavad infot piisavaks nooremad ja veel õpingutega tegelevad inimesed.

Raadio kui Euroopa Liidu alase infoallika erinevus teistest seisneb peamiselt selles, et nende kodanike hulk, kes ei oska info piisavust hinnata, on veidi kõrgem. Ka siin hindab kolmandik inimestest Euroopa Liidu alast infot ebapiisavaks. Olulisi sotsiaaldemograafilisi erinevusi keskmisest näitajast siinkohal esile ei kerki. Euroopa Liidus tervikuna peab infot ebapiisavaks 46% kodanikest.

Trükiajakirjanduses ilmuvat Euroopa Liidu alast infot hindab piisavaks 63% kodanikest, mida on võrreldes teiste meediaallikatega kõige enam. Ebapiisavaks peab infot vaid veerand elanikest. Keskmisest enam peavad infot ebapiisavaks vaid iseendale tööandjad (32%). Euroopas tervikuna leiab 36% kodanikest, et trükiajakirjanduses ilmub liidu kohta liiga vähe teavet.

QC1. Kas Teie arvates räägib Eesti ... üldiselt Euroopa Liidust liiga palju, piisavalt või liiga vähe?


Interneti Euroopa Liidu sisu oskavad kodanikud kõige vähem hinnata, kuna mitte kõik, eriti vanemad sihtrühmad, ei kasuta internetti. Üle 55. aastastest inimestest ei osanud 74% antud küsimusele vastata. Kogu kodanikkonnast peavad infot piisavaks siiski pooled kodanikest. Infot peab ebapiisavaks vaid 9%. Ilmselt usutakse, et otsides ikka midagi leitakse. Euroopas tervikuna leiab 19% kodanikest, et infot on internetis liiga vähe. Ennekõike usuvad seda kreeklased ja itaallased.

4.3 Hinnang Euroopa Liidu kajastusele meedias

- Enamike kodanike meelest kujutab meedia EL-i objektiivselt -

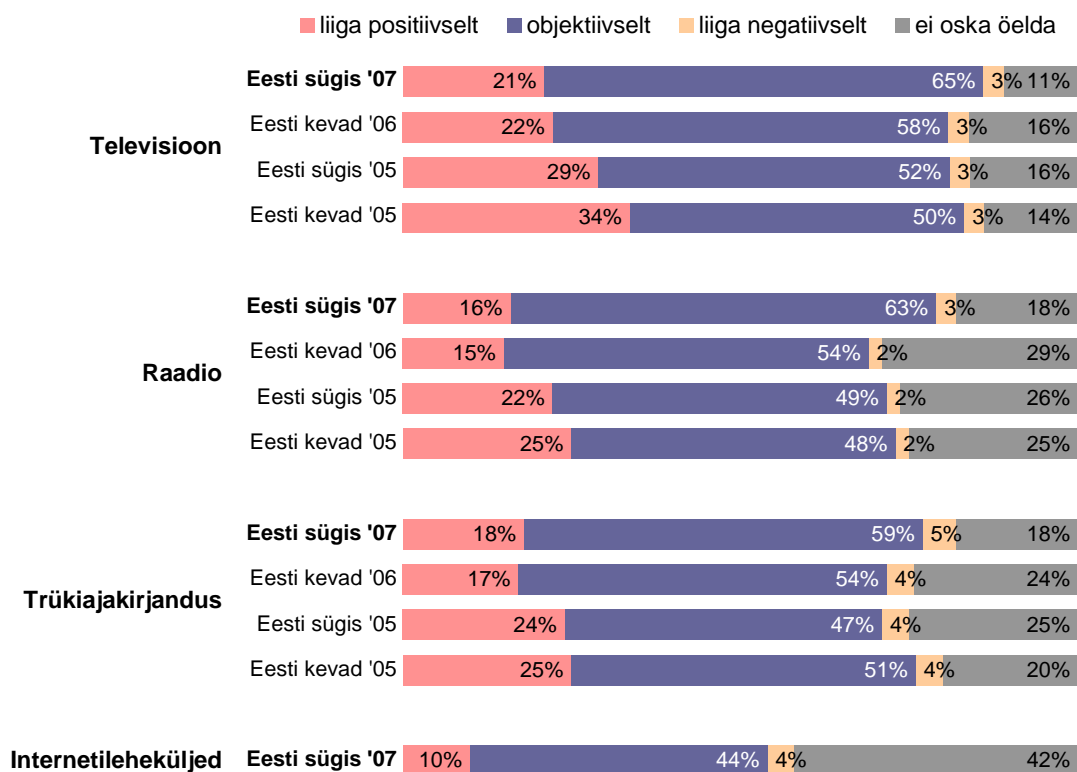
Televisiooni, raadiot ja trükiajakirjandust peetakse Euroopa Liitu puudutava info osas üsna võrdselt usaldusväärseteks ehk pisut üle poole kodanikest leiavad, et need meediaallikad on antud teemal objektiivsed. Euroopa Liidus tervikuna peab televisioonikajastust objektiivseks 53%, raadiot 51%, trükimeediat 51% ja internetti 33% kodanikest. Telekajastusi peavad kõige objektiivsemaks belglased (71%), raadiot slovakiid ja belglased (72%), trükimeediat belglased ja slovakiid (vastavalt 69% ja 67%) ning internetti belglased (52%), kreeklased (51%) ning tšehhid (51%).

Ajaline trend näitab, et 2005. aasta kevadest alates on nende kodanike osakaal, kes peavad televisiooni, raadiot ja trükimeediat objektiivseteks Euroopa Liidu alase info edastajateks, kasvanud: vastavalt +15% tele ja raadio ning +8% trükimeedia puhul. 2005-2006 toimus selline kasv nende kodanike arvelt, kes pidasid teabeedastust liiga positiivseks. 2007 aastal aga kasvas objektiivsusesse uskujate arve nende arvelt, kel varem infoedastuse laadi kohta seisukoht puudus. Interneti

objektiivsust hinnatakse kõige madalamalt (44%), kuid see tuleneb üsna suurest hulgast inimestest, kel puudub kokkupuude internetiga, seega oskus selle objektiivsust hinnata.

Olulisi sotsiaaldemograafilisi erinevusi inimeste vahel, kes peavad nende nelja meediaallika Euroopa Liidu alast kajastust liiga positiivseks, on vähe. Keskmisest veidi enam tunnetavad seda vaid iseendale tööandjad ning töölised.

QC2. Kas Teie arvates kujutab Eesti...Euroopa Liitu liiga positiivselt, objektiivselt või liiga negatiivselt?



Kokkuvõte

Sügisese uuringu andmetel on Eesti kodanikud eluga Eestis endiselt rahul ning enamik hindavad riigi majanduse ja tööhõive olukorda endiselt positiivselt. Lähitulevikult ootavad inimesed ennekõike stabiilsust olles majandusarengute osas pigem äraootaval seisukohal: sügisese seisuga on võrdselt nii selle paranemisse, halvenemisse kui ka stabiilsusesse uskujaid, mistõttu võib öelda, et negatiivset stsenaariumi kardab vaid ligikaudu kolmandik kodanikest. Euroopa taustal paistavad Eesti kodanikud silma usuga oma riigi majanduse heasse käekäiku.

Tööhõives oodatakse lähiaegadele endise olukorra jätkumist, mis tähendab, et tööturгу ja töö leidmise võimalusi hinnatakse heaks. Meedia antud signaalid võimalikest muutustest tööturul, ennekõike tööpuuduse suurenemisest, olid sügiseks mõjutanud vaid väikese hulga kodanike arvamust. Eesti majandusest ja tööhõivest olulisema probleemina näevad kodanikud hoopis hinnatõusu, mis on kuritegevuse asemel hõivanud esikoha.

2007. aasta kevadine uuring langes otse Pronksöö ja selle järelkajade keskmesse, mis mõjutas suhtumist erinevatesse institutsioonidesse, sealhulgas Euroopa Liitu, positiivses suunas. Sügiseks on hoiakud taas stabiliseerunud tavapärasemale tasemele. See tähendab endiselt, et kodanikud on Euroopa Liitu kuulumise osas väga positiivselt meelestatud ning usaldavad seda ühendust enam kui Euroopa kodanikud tervikuna. See väljendub kõrges toetuses liitu kuulumisele, mis seostub ka liikmelisuse kasudega üha suurema osa kodanikkonna jaoks. Euroopa Liidu rolli Eestis tunnustatakse positiivsena paljudes valdkondades: ennekõike kaitse- ja välispoliitikas (sellega seotult ka terrorismivastases võitluses), majanduses ja keskkonnakaitstes. Samas püsib endiselt visalt müüt Euroopa Liidust kui hinnatõusu põhjustajast.

Lisa 1: EB68.1 – Metoodika ülevaade

Eurobaromeetri 68.1 viis EUROOPA KOMISJONI Pressi- ja teabe-, arvamusuuringute talituse tellimisel 22. septembrist 3. novembrini 2007 läbi TNS Opinion & Social konsortsium, mis on loodud Taylor Nelson Sofres'i ja EOS Gallup Europe'i vahel.

EUROBAROMETER SPECIAL « STANDARD » on osa uuringulainest 68.1 ja hõlmab Euroopa Liidu liikmesriikide 15 aastaseid ja vanemaid kodanikke. EUROBAROMEETER 68.1 viidi läbi ka kahes kandidaatriigis (Horvaatias ja Türgis), Küprose Türgi kogukonnas ja endises Jugoslaavia Vabariigis Makedoonias. Uuring hõlmas nende riikide kodanikkonda ning seal alaliselt elavaid kõigi Euroopa Liidu liikmesriikide kodanikke, kellel on küsimustele vastamiseks piisav riigikeele/-keelte oskus. Uuringu valimi kujundamisel kasutati mitmeastmelist tõenäosuslikku juhuvalimit. Igas riigis pandi valimipunktide arv paika proportsionaalselt elanikkonna suurusega (kattes kogu riiki) ja elanikkonna tihedusega.

Igas riigis saadi valimipunktid süstemaatilise selektsiooni tulemusena kõigist "regionaalsetest haldusüksustest", millele eelnes valimipunktide stratifitseerimine asulate ja asulatüüpide kaupa. See tähendab, et valimipunktide moodustamisel võeti lisaks administratiivsele jaotusele regioonideks arvesse ka asula tüüpi. Seega, et kogu riigi territoorium oleks esindatud võeti aluseks regioonide jaotus EUROSTAT NUTS II tasandil (või samaväärsel tasandil) ning alaliselt riigis elava kodanikkonna jaotus järgnevates lõigetes: pealinn, muud linnad, maa-asulad. Igas valimipunktis pandi juhuvaliku teel paika algusaadress. Iga järgnev N-s aadress saadi kasutades tavalisi käigureegleid. Igas juhuvalikuga leitud leibkonnas valiti vastaja välja kasutades sünnipäevareeglit. Kõik intervjuud viidi läbi personaalintervjuudena vastajate kodudes kasutades sobivat keelt. Kõigis riikides, kus see oli võimalik, tehti intervjuud arvuti abil (CAPI - *Computer Assisted Personal Interview*).

Igas riigis võrreldi saadud küsitlustulemit ja elanikkonna jaotust. Elanikkonna jaotuse aluseks on andmed, mis on saadud EUROSTATist või riiklikest statistikaametitest. Igas riigis kaaluti saadud küsitlustulem piirmääralist ja kärjelist kaalumisprotseduuri kasutades elanikkonna jaotusele vastavaks. Valimit kaaluti soo, vanuse, regiooni ja asula suuruse lõikes. Rahvusvahelise kaalumise jaoks kasutab TNS Opinion&Social EUROSTATi või riiklike statistikaametite ametlikku elanikkonnastatistikat. Elanikkonna arvud, mida selles kaalumisjärgses protseduuris kasutati, on järgmised:

LÜHEND	RIIK	INSTITUUT	INTERVJUUDE ARV	KÜSITLUSTÖÖ KUUPÄEVAD		ELANIKKOND 15+
BE	Belgia	TNS Dimarso	1022	25/09/2007	21/10/2007	8.650.994
BG	Bulgaaria	TNS BBSS	977	25/09/2007	10/10/2007	6.671.699
CZ	Tšehhi Vabariik	TNS Aisa	1106	24/09/2007	15/10/2007	8.571.710
DK	Taani	TNS Gallup DK	999	30/09/2007	03/11/2007	4.411.580
DE	Saksamaa	TNS Infratest	1509	24/09/2007	17/10/2007	64.361.608
EE	Eesti	TNS Emor	1012	27/09/2007	22/10/2007	887.094
EL	Kreeka	TNS ICAP	1000	24/09/2007	17/10/2007	8.693.566
ES	Hispaania	TNS Demoscopia	1000	25/09/2007	21/10/2007	37.024.972
FR	Prantsusmaa	TNS Sofres	1036	22/09/2007	20/10/2007	44.010.619
IE	Iriramaa	TNS MRBI	1007	24/09/2007	21/10/2007	3.089.775
IT	Itaalia	TNS Abacus	1045	26/09/2007	17/10/2007	48.892.559
CY	Küprose Vabariik	Synovate	500	24/09/2007	22/10/2007	596.752
CY(tcc)	Türgi Küprose kogukond	KADEM	500	25/09/2007	16/10/2007	157.101
LV	Läti	TNS Latvia TNS Gallup	1006	25/09/2007	22/10/2007	1.418.596
LT	Leedu	Lithuania	1016	24/09/2007	15/10/2007	2.803.661
LU	Luksemburg	TNS ILReS	502	24/09/2007	22/10/2007	374.097
HU	Ungari	TNS Hungary	1000	27/09/2007	24/10/2007	8.503.379
MT	Malta	MISCO	500	24/09/2007	18/10/2007	321.114
NL	Holland	TNS NIPO	1005	24/09/2007	22/10/2007	13.030.000
AT	Austria	Österreichisches Gallup-Institut	1015	24/09/2007	15/10/2007	6.848.736
PL	Poola	TNS OBOP	1000	26/09/2007	17/10/2007	31.967.880
PT	Portugal	TNS EUROTESTE	1000	24/09/2007	21/10/2007	8.080.915
RO	Rumeenia	TNS CSOP	1000	24/09/2007	18/10/2007	18.173.179
SI	Sloveenia	RM PLUS	1009	25/09/2007	21/10/2007	1.720.137
SK	Slovakkia	TNS AISA SK	1126	26/09/2007	11/10/2007	4.316.438
FI	Soome	TNS Gallup Oy	1033	23/09/2007	21/10/2007	4.348.676
SE	Rootsi	TNS GALLUP	1003	28/09/2007	21/10/2007	7.486.976
UK	Ühendkuningriik	TNS UK	1340	24/09/2007	21/10/2007	47.685.578
HR	Horvaatia	Puls	1000	25/09/2007	21/10/2007	3.722.800
TR	Türgi	TNS Piar	1004	24/09/2007	21/10/2007	47.583.830
MK	Endine Jugoslaavia Vabariik Makedoonia	TNS Brima	1009	22/09/2007	03/10/2007	1.596.267
KOKKU			30281	22/09/2007	03/11/2007	446.002.288

Tulemuste lugemisel tuleb meeles pidada, et need on hinnangud, mille täpsus (eeldusel, et muud kriteeriumid jäävad samaks) sõltub valimi suurusest ja protsentuaalsest jaotumisest. Kui valimi suurus on ligikaudu 1000 intervjuud, siis tulemuste tegelik protsentuaalne jaotus jääb järgnevalt toodud usalduspiiride vahemikku:

Protsentuaalne jaotus	10% / 90%	20% / 80%	30% / 70%	40% / 60%	50%
Usalduspiirid	± 1.9%	± 2.5%	± 2.7%	± 3.0%	± 3.1%

Euroopa Liidu koondaruande puhul on tulemuste ümardamiseks kasutatud teistsugust meetodit, mistõttu tulemused võivad protsendi võrra käesolevas aruandes esitatutest erineda.

Lisa 2: Küsimustik

A	Teie uuringu number (101-105)	<input type="text"/>
	EB67.3 A	
B	Riigi kood (106-107)	<input type="text"/>
	EB67.3 B	
C	Meie uuringu number (108-110)	<input type="text"/>
	EB67.3 C	
D	Intervjuu number (111-116)	<input type="text"/>
	EB67.3 D	
E	Poolita valim	(117)
	A	1
	B	2
	EB67.3 E	
	KÜSIGE VARIANTI 28 AINULT TÜRGIS	
	KÜSIGE VARIANTI 29 AINULT HORVAATIAS	
	KÜSIGE VARIANTI 30 AINULT TÜRGI KÜPROSE KOGUKONNAS	
	KÜSIGE VARIANTI 31 AINULT ENDISES JUGOSLAAVIA VABARIIGIS MAKEDOONIAS	
Q1	Teie kodakondsus? Palun öelge, millise riigi/riikide kohta see käib?	
	(MITU VÕIMALIKKU VASTUST)	(138-170)
	Belgia	1,
	Taani	2,
	Saksamaa	3,
	Kreeka	4,
	Hispaania	5,
	Prantsusmaa	6,
	Iirimaa	7,
	Itaalia	8,
	Luksemburg	9,
	Holland	10,
	Portugal	11,
	Ühendkuningriik (Suurbritannia, Põhja-Iirimaa)	12,
	Austria	13,
	Rootsi	14,
	Soome	15,
	Lõuna-Küpros	16,
	Tšehhi Vabariik	17,
	Eesti	18,
	Ungari	19,
	Läti	20,
	Leedu	21,
	Malta	22,
	Poola	23,
	Slovakkia	24,
	Sloveenia	25,
	Bulgaaria	26,
	Rumeenia	27,
	Türgi	28,
	Horvaatia	29,
	Türgi Küprose kogukond	30,

Endine Jugoslaavia Vabariik Makedoonia	31,
Muu riik	32,
EI OSKA ÕELDA	33,

EB67.3 Q1

KUI 'MUU RIIK' VÕI 'EOÕ' LÕPETAGE INTERVJU

KÜSIGE QA1 KUNI QA16 EL27 + TR + HR + CY(tcc) + FYROM

QA1 Kui Te saate kokku oma sõpradega, siis kas Te arutate poliitikaküsimusi ... ?

	(171)
Sageli	1
Vahetevahel	2
Mitte kunagi	3
EI OSKA ÕELDA	4

EB67.2 QA1

QA2 Kui Te omate mõnes küsimuses kindlat seisukohta, siis kas Te püüate veenda oma sõpru, sugulasi või kaastöötajaid enda seisukohti toetama? Kas seda juhtub ... ?

(LUGEGETTE)

	(172)
Sageli	1
Aeg-ajalt	2
Harva	3
Mitte kunagi	4
EI OSKA ÕELDA	5

EB67.2 QA2

QA3 Kuivõrd rahul Te üldiselt oma eluga tervikuna olete? Kas Te olete ... ?

(LUGEGETTE)

	(173)
Väga rahul	1
Küllaltki rahul	2
Mitte eriti rahul	3
Üldse mitte rahul	4
EI OSKA ÕELDA	5

EB67.2 QA3

QA4: ÄRGE KÜSIGE VARIANTI 1 CY (TCC) - KÜSIGE VARIANT 2 AINULT CY (tcc)

QA4 Kuidas Te hindaksite praegust olukorda järgmistes valdkondades?

(ESITAGE KAART SKAALAGA - AINULT ÜKS VASTUS REA KOHTA)

	(LUGEGETTE)	Väga hea	Üsna hea	Üsna halb	Väga halb	EI OSKA ÕELDA
(174)	1 Eesti majanduslik olukord	1	2	3	4	5
(175)	2	1	2	3	4	5
(176)	3 Euroopa majanduse olukord	1	2	3	4	5
(177)	4 Tööhõive olukord Eestis	1	2	3	4	5
(178)	5 Keskkonna olukord Eestis	1	2	3	4	5
(179)	6 Sotsiaalse heaolu situatsioon Eestis	1	2	3	4	5

EB67.2 QA49 (ITEM 1 AND 2) - EB66.1 QA51 (ITEMS 3 - 6)

QA5 Millised on Teie lootused seoses eelseisva 12 kuuga? Kas järgneva 12 kuu jooksul läheb olukord paremaks, halvemaks või jääb samaks, mis puudutab ... ?

	(LUGEGE ETTE)	Paremaks	Halvemaks	Jääb samaks	EI OSKA ÕELDA
(180)	1 Teie elu tervikuna	1	2	3	4
(181)	2 Eesti majanduslikku olukorda	1	2	3	4
(182)	3	1	2	3	4
(183)	4 Teie leibkonna majanduslikku olukorda	1	2	3	4
(184)	5 Tööhõive olukorda Eestis	1	2	3	4
(185)	6	1	2	3	4
(186)	7 Teie enda tööalast olukorda	1	2	3	4
(187)	8 Euroopa Liidu majanduslikku olukorda	1	2	3	4

EB67.2 QA4

ÄRGE KÜSIGE QA6a CY(tcc) - CY(tcc) PUHUL JÄTKAKE QA6b

QA6a Millised on Teie arvates kaks kõige olulisemat küsimust, millega Eesti hetkel silmitsi seisab?

(ESITAGE KAART - LUGEGE ETTE - KUNI 2 VASTUST)

	(188-203)
Kuritegevus	1,
Majanduslik olukord	2,
Hinnatõus/ inflatsioon	3,
Maksud	4,
Tööpuudus	5,
Terrorism	6,
Kaitse- ja välispoliitika	7,
Elamumajandus	8,
Sisseränne	9,
Tervishoiusüsteem	10,
Haridussüsteem	11,
Pensionid	12,
Keskonnakaitse	13,
Energiaga seotud teemad	14,
MUU	15,
EI OSKA ÕELDA	16,

EB67.2 QA18a

QA7	Kas Te ütleksite, et praegusel ajal liiguvad asjad üldiselt...õiges suunas või vales suunas?
------------	--

(ÜKS VASTUS VÄITE KOHTA)

(LUGEGETTE)	Asjad liiguvad õiges suunas	Asjad liiguvad vales suunas	EI ÜHTE EGA TEIST	EI OSKA ÕELDA
-------------	-----------------------------	-----------------------------	-------------------	---------------

(220)	1	Eestis	1	2	3	4
(221)	2	Euroopa Liidus	1	2	3	4

EB66.1 QA5

QA8: ÄRGE KÜSIGE VARIANTE 5, 7, 11 ja 12 CY (tcc)

QA8	Järgnevalt küsiks, kuivõrd Te usaldate erinevaid institutsioone. Palun öelge iga järgneva institutsiooni kohta, kas Te pigem usaldate seda või pigem ei usalda
------------	--

(LUGEGETTE)	Pigem usaldan	Pigem ei usalda	EI OSKA ÕELDA
-------------	---------------	-----------------	---------------

(222)	1	Trükiajakirjandus	1	2	3
(223)	2	Raadio	1	2	3
(224)	3	Television	1	2	3
(225)	4	Internet	1	2	3
(226)	5	Õiguskord/ Eesti õigussüsteem	1	2	3
(227)	6	Politsei	1	2	3
(228)	7	Kaitseväge	1	2	3
(229)	8	Usuorganisatsioonid	1	2	3
(230)	9	Ametühingud	1	2	3
(231)	10	Erakonnad	1	2	3
(232)	11	Eesti Valitsus	1	2	3
(233)	12	Eesti Riigikogu	1	2	3
(234)	13	Euroopa Liit	1	2	3
(235)	14	ÜRO (Ühinenud Rahvaste Organisatsioon)	1	2	3
(236)	15	Tarbijakaitseühingud	1	2	3

EB67.2 QA16 (ITEMS 1-4, 11-13) - EB66.3 QA18 (ITEM 10) - EB66.1 QA6 (ITEMS 5-9, 14, 15)

KÜSIGE QA9a AINULT EL27 - TEISTEGA JÄTKAKE QA9b

QA9a	Palun öelge iga järgneva väite kohta, kas Te kaldute sellega nõustuma või kaldute mitte nõustuma?
-------------	---

(LUGEGETTE)	Kaldun nõustuma	Kaldun mitte nõustuma	EI OSKA ÕELDA
-------------	-----------------	-----------------------	---------------

(237)	1	Minu arvamust võetakse Euroopa Liidus kuulda	1	2	3
(238)	2	Eesti arvamust võetakse Euroopa Liidus kuulda	1	2	3
(239)	3	Ma tunnen end Euroopa asjadega väga seotuna	1	2	3
(240)	4	Eesti huve võetakse Euroopa Liidus hästi arvesse	1	2	3
(241)	5	Põhiline võim Euroopa Liidus kuulub kõige suurematele riikidele	1	2	3
(242)	6	Ma saan aru, kuidas Euroopa Liit toimib	1	2	3
(243)	7	Tulevikus omab Eesti Euroopa Liidus suuremat mõju	1	2	3

EB67.2 QA34a TREND MODIFIED

QA10: ÄRGE KÜSIGE VARIANTI 2 CY(tcc) - KÜSIGE VARIANT 3 AINULT CY(tcc)

QA10 Inimesed võivad tunda erineval määral seotust oma küla või linnaga, oma riigiga, või Euroopa Liiduga. Palun öelge, kui võrd seotuna Te tunnete end olevat ... ?

(ESITAGE KAART SKAALAGA)

	(LUGEGETE)	Väga seotud	Üsna seotud	Mitte eriti seotud	Üldse mitte seotud	EI OSKA ÖELDA	
(251)	1	Oma linnaga/ külaga	1	2	3	4	5
(252)	2	Eestiga	1	2	3	4	5
(253)	3		1	2	3	4	5
(254)	4	Euroopa Liiduga	1	2	3	4	5

EB67.2 QA33

ÄRGE KÜSIGE KÜSIMUSI QA11a ja QA11b CY (tcc) - CY(tcc) PUHUL JÄTKAKE QA12

QA11a Tervikuna kokku võttes, kas Te olete sellega, kuidas Eestis demokraatia töötab ... ?

QA11b Tervikuna kokku võttes, kas Te olete sellega, kuidas Euroopa Liidus demokraatia töötab ... ?

(ESITAGE KAART SKAALAGA - ÜKS VASTUS VEERU KOHTA)

(LUGEGETE)	(255)	(256)
	QA11a Eestis	QA11b Euroopa Liidus
väga rahul	1	1
küllaltki rahul	2	2
mitte eriti rahul	3	3
üldse mitte rahul	4	4
EI OSKA ÖELDA	5	5

EB65.2 Q34a & b

VASTAVAD KÕIK

ÄRGE KÜSIGE KÜSIMUSI QA12a JA QA13a TR, HR, FYROM ja CY (tcc) - FYROM, TR ja HR PUHUL JÄTKAKE QA12b - CY(tcc) PUHUL JÄTKAKE QA12c

QA12a Kui rääkida üldiselt, siis kas Eesti kuulumine Euroopa Liitu on ...?

(LUGEGETE)

	(257)
Hea	1
Halb	2
Ei hea ega halb	3
EI OSKA ÖELDA	4

EB67.2 QA9a

QA13a Kõike arvesse võttes, kas Teie arvates on Eesti Euroopa Liidu liikmeks olekust kasu saanud või mitte?

	(258)
On kasu saanud	1
Ei ole kasu saanud	2
EI OSKA ÖELDA	3

EB67.2 QA10a

KÜSIGE KÜSIMUSED QA12b JA QA13b AINULT FYROM, TR ja HR - EL27 PUHUL JÄTKAKE QA14 - CY (tcc) PUHUL JÄTKAKE QA12c

QA14 Kas Teil on Euroopa Liidust üldiselt väga positiivne, küllaltki positiivne, neutraalne, küllaltki negatiivne või väga negatiivne mulje?

		(263)
Väga positiivne		1
Küllaltki positiivne		2
Neutraalne		3
Küllaltki negatiivne		4
Väga negatiivne		5
EI OSKA ÕELDA		6

EB67.2 QA11

QA15 Kas Te olete kuulnud ... ?

	(LUGEGE ETTE)	Jah	Ei	EI OSKA ÕELDA
(264)	1 Euroopa Parlamendist	1	2	3
(265)	2 Euroopa Komisjonist	1	2	3
(266)	3 Euroopa Liidu Nõukogust	1	2	3
(267)	4 Euroopa Ühenduste Kohtust	1	2	3
(268)	5 Euroopa ombudsmanist	1	2	3
(269)	6 Euroopa Keskpangast	1	2	3
(270)	7 Euroopa Kontrollikojast	1	2	3
(271)	8 Euroopa Liidu Regioonide Komiteest	1	2	3
(272)	9 Euroopa Liidu Majandus- ja Sotsiaalkomiteest	1	2	3

EB67.2 QA13 (ITEMS 1-3, 6) - EB66.1 QA18 (ITEMS 4-5, 7-9)

QA16 Ja palun öelge iga järgneva kohta, kas Te kaldute seda usaldama või ei kaldu usaldama?

	(LUGEGE ETTE)	Kaldun usaldama	Kaldun mitte usaldama	EI OSKA ÕELDA
(273)	1 Euroopa Parlament	1	2	3
(274)	2 Euroopa Komisjon	1	2	3
(275)	3 Euroopa Liidu Nõukogu	1	2	3
(276)	4 Euroopa Ühenduste Kohus	1	2	3
(277)	5 Euroopa ombudsman	1	2	3
(278)	6 Euroopa Keskpang	1	2	3
(279)	7 Euroopa Kontrollikoda	1	2	3
(280)	8 Euroopa Liidu Regioonide Komitee	1	2	3
(281)	9 Euroopa Liidu Majandus- ja Sotsiaalkomitee	1	2	3

EB67.2 QA15 (ITEMS 1-3, 6) - EB66.1 QA19 (ITEMS 4-5, 7-9)

Vahetame nüüd teemat

KÜSIGE QB EL27 - TEISTEGA JÄTKAKE QA17

KÜSIGE QA17 KUNI QA19 EL27 + TR + HR + CY(tcc) + FYROM

QA17 Palun öelge iga järgmise Euroopa Liitu puudutava väite kohta, kas Teie arvates on see tõene või väär?

	(LUGEGE ETTE)	Tõene	Väär	EI OSKA ÕELDA
(404)	1 Euroopa Liit koosneb praegu 15-st liikmesriigist	1	2	3
(405)	2 Iga kuue kuu tagant saab Euroopa Liidu Nõukogu presidendiks erinev liikmesriik	1	2	3

(406)	3 Euro-ala moodustub praegu kaheteistkümnest liikmesriigist	1	2	3
EB67.2 QA17 (ITEMS 1, 2)				
KÜSIGE QA18a ja QA18b AINULT PT				
QA18a				
				(407)
				1
				2
				3
EB67.2 QA44a				
QA18b				
				(408)
				1
				2
				3
				4
				5
EB67.2 QA44b				
KÜSIGE QA18c ja QA18d AINULT SI				
QA18c				
				(409)
				1
				2
				3
EB67.2 QA44c				
QA18d				
				(410)
				1
				2
				3
				4
				5
EB67.2 QA44d				
VASTAVAD KÕIK EL27 + TR + HR + CY(tcc) + FYROM				
QA19	Kas Teie arvates on inimesed Eestis üldiselt Euroopa poliitikast hästi informeeritud või mitte?			
(LUGEGE ETTE - AINULT ÜKS VASTUS)				
				(411)
Väga hästi informeeritud				1
Üsna hästi informeeritud				2
Mitte eriti hästi informeeritud				3
Üldse mitte informeeritud				4
EI OSKA ÖELDA				5
EB67.2 QA22a (FILTER MODIFIED)-QUESTION ASKED TO A HALF OF THE SAMPLE				

QC1 Kas Teie arvates räägib/räägivad Eesti ... üldiselt Euroopa Liidust liiga palju, piisavalt või liiga vähe?

(ÜKS VASTUS REA KOHTA)

	(LUGEGE ETTE)	Liiga palju	Piisavalt	Liiga vähe	EI OSKA ÕELDA
(412)	1 Televisioon	1	2	3	4
(413)	2 Raadio	1	2	3	4
(414)	3 Trükiajakirjandus	1	2	3	4
(415)	4 Internetileheküljed	1	2	3	4

EB65.2 QA21 TREND MODIFIED

QC2 Kas Teie arvates kujutab/kujutavad Eesti...Euroopa Liitu liiga positiivselt, objektiivselt või liiga negatiivselt?

(ÜKS VASTUS REA KOHTA)

	(LUGEGE ETTE)	Liiga positiivselt	Objektiivse lt	Liiga negatiivsel t	EI OSKA ÕELDA
(416)	1 Televisioon	1	2	3	4
(417)	2 Raadio	1	2	3	4
(418)	3 Trükiajakirjandus	1	2	3	4
(419)	4 Internetileheküljed	1	2	3	4

EB65.2 QA22 TREND MODIFIED

VALIM A: KÜSIGE VARIANT 10 - VALIM B: KÜSIGE VARIANDID 11 JA 12

ÄRGE KÜSIGE QA20a CY(tcc) - CY(tcc) PUHUL JÄTKAKE QA20b

QA20a Oelge palun iga järgneva valdkonna kohta, kas Teie arvates peaks seal otsuseid langetama ainult Eesti valitsus või tuleks otsuseid teha Euroopa Liidus ühiselt?

	(LUGEGE ETTE - ROTEERIDA)	Ainult Eesti valitsus	Ühiselt Euroopa Liidus	EI OSKA ÕELDA
(420)	1 Võitlus kuritegevusega	1	2	3
(421)	2 Maksud	1	2	3
(422)	3 Võitlus tööpuudusega	1	2	3
(423)	4 Võitlus terrorismiga	1	2	3
(424)	5 Kaitse- ja välispoliitika	1	2	3
(425)	6 Sisseränne	1	2	3
(426)	7 Haridussüsteem	1	2	3
(427)	8 Pensionid	1	2	3
(428)	9 Keskkonnakaitse	1	2	3
(429)	10 (VALIM A) Tervishoid ja sotsiaalne heaolu	1	2	3
(430)	11 (VALIM B) Tervishoid	1	2	3
(431)	12 (VALIM B) Sotsiaalne heaolu	1	2	3
(432)	13 Põllumajandus ja kalandus	1	2	3
(433)	14 Tarbijakaitse	1	2	3
(434)	15 Teaduslikud ja tehnoloogilised uuringud	1	2	3
(435)	16 Majanduslikes raskustes olevate piirkondade toetamine	1	2	3
(436)	17 Energia	1	2	3
(437)	18 Konkurents	1	2	3
(438)	19 Transport	1	2	3
(439)	20 Majandus	1	2	3
(440)	21 Võitlus inflatsiooniga	1	2	3

QA21 Ja palun öelge iga küsimuse kohta Eestis, kas Teie arvates mängib Euroopa Liit selles positiivset rolli, negatiivset rolli või ei positiivset ega negatiivset rolli?

(LUGEGE ETTE)	Positiivset rolli	Negatiivset rolli	Ei positiivset ega negatiivset rolli	EI OSKA ÕELDA
---------------	-------------------	-------------------	--------------------------------------	---------------

(462)	1	Võitlus kuritegevusega	1	2	3	4
(463)	2	Ühistransport	1	2	3	4
(464)	3	Majanduslik olukord	1	2	3	4
(465)	4	Hinnatõus/ inflatsioon	1	2	3	4
(466)	5	Maksud	1	2	3	4
(467)	6	Võitlus tööpuudusega	1	2	3	4
(468)	7	Võitlus terrorismiga	1	2	3	4
(469)	8	Kaitse- ja välispoliitika	1	2	3	4
(470)	9	Elamumajandus	1	2	3	4
(471)	10	Sisseränne	1	2	3	4
(472)	11	Tervishoiusüsteem	1	2	3	4
(473)	12	Haridussüsteem	1	2	3	4
(474)	13	Pensionid	1	2	3	4
(475)	14	Keskkonnakaitse	1	2	3	4

EB65.2 QA29

QA22 Mida Te arvate igast järgnevast väitest? Palun öelge iga väite kohta, kas Te olete selle poolt või vastu?

(LUGEGE ETTE - ROTEERIGE)	Poolt	Vastu	EI OSKA ÕELDA
---------------------------	-------	-------	---------------

(476)	1	Euroopa Rahaliit, kus on üks ühine raha – euro	1	2	3
(477)	2	Euroopa Liidu liikmesriikidel on teiste riikide suhtes üks ühine välispoliitika	1	2	3
(478)	3	Euroopa Liidu liikmesriikidel on ühine kaitse- ja julgeolekupoliitika	1	2	3
(479)	4	Euroopa Liidu edasine laienemine, et võtta järgnevatel aastatel teisi riike juurde	1	2	3
(480)	5	Euroopa ehitamise kiirus on ühes riikide grupis suurem kui teistes riikides	1	2	3

EB67.2 QA27 TREND MODIFIED

QA23 Euroopa Liidul on juba ühine välis- ja julgeolekupoliitika ning Euroopa julgeoleku- ja kaitsepoliitika. Praegu vaieldakse selle üle, kui võrd palju tuleks neid edasi arendada. Kas Te kaldute iga järgneva väitega nõustuma või kaldute mitte nõustuma?

(LUGEGE ETTE - ROTEERIGE)	Kaldun nõustuma	Kaldun mitte nõustuma	EI OSKA ÕELDA
---------------------------	-----------------	-----------------------	---------------

(481)	1	Euroopa Liidu välispoliitika peaks olema sõltumatu Ameerika Ühendriikide välispoliitikast	1	2	3
(482)	2	Euroopa Liidul peaks olema väljastpoolt Euroopa Liitu tulevate inimeste suhtes ühine sisserändepoliitika	1	2	3

EB67.2 QA39 TREND MODIFIED

QA24 Kas Te ütleksite, et Te olete Euroopa Liidu tuleviku suhtes väga optimistlik, üsna optimistlik, üsna pessimistlik või väga pessimistlik?

(1 VASTUS)

Väga optimistlik	(483)	1
Üsna optimistlik		2
Üsna pessimistlik		3
Väga pessimistlik		4

QA25	Euroopa integratsioon on viimastel aastatel keskendunud erinevatele teemale. Millistele aspektidele peaks Euroopa institutsioonid Teie arvates järgnevatel aastatel rohkem rõhku panema, et tugevdada Euroopa Liitu tulevikus?
------	--

(NÄIDAKE KAARTI - LUGEGE ETTE - ROTEERIDA - KUNI 3 VASTUST)

(484-498)

Siseturg	1,
Kultuuripoliitika	2,
Euroopa välispoliitika	3,
Euroopa kaitsepoliitika	4,
Immigratsiooniküsimused	5,
Euroopa hariduspoliitika	6,
Keskonnateemad	7,
Energiaküsimused	8,
Solidaarsus vaesemate piirkondadega	9,
Teadusuuringud	10,
Sotsiaalprobleemid	11,
Võitlus kuritegevusega	12,
MITTE ÜKSKI NEIST	13,
MUU	14,
EI OSKA ÖELDA	15,

EB67.2 QA41

SOTSIAALDEMOGRAAFIA

D1	Politiikas räägitakse "vasakpoolsusest" ja "parempoolsusest". Kuhu Te oma vaated sellel skaala paigutaksite?
----	--

(NÄIDAKE KAARTI - ÄRGE SUUNAKE - KUI VASTAJA KÕHKLEB, KÜSIGE VEELKORD)

(519-520)

VAS	2	3	4	5	6	7	8	9	PAR
AK									EM
1	2	3	4	5	6	7	8	9	10

KEELDUS 11

EI OSKA ÖELDA 12

EB67.3 D1

KÜSIMUSI D2 KUNI D6 EI OLE

D7	Palun öelge sellelt kaardilt number, mis kõige paremini kehtib Teie kohta.
----	--

(NÄIDAKE KAARTI - LUGEGE ETTE - AINULT ÜKS VASTUS)

(521-522)

esimest korda abielus	1
mitmendat korda abielus	2
ei ole kunagi olnud abielus, elate praegu koos partneriga	3
ei ole kunagi olnud abielus, pole kunagi elanud koos partneriga	4
ei ole kunagi olnud abielus, olete varem elanud koos partneriga, praegu elate üksi	5
lahutatud	6
elate lahus	7
lesk	8
MUU	9
KEELDUMINE	10

EB67.3 D7

D8	Kui vana Te olite, kui te lõpetasite oma õpingud päevases õppevormis?
----	---

(INT.: KUI "ÕPIB VEEL", SIIS KOOD 00 - KUI "EI OLE HARIDUST", KOOD '01' - KUI "KEELDUMINE", KOOD '98' - KUI "EI OSKA ÖELDA", KOOD '99')

(523-524)

EB67.3 D8

KÜSIMUST D9 EI OLE

D10	Sugu	(525)
	Mees	1
	Naine	2

EB67.3 D10

D11	Kui vana Te olete?	(526-527)

EB67.3 D11

KÜSIMUSI D12 KUNI D14 EI OLE

KÜSIGE D15b AINULT SIIS, KUI "EI TEE HETKEL PALGATÖÖD" - D15a=1 KUNI 4

D15a	Mis on Teie praegune põhitegevus, amet?
-------------	---

D15b	Kas Te kunagi varem olete teinud palgatööd? Mis oli Teie viimane amet?
-------------	--

	(528-529)	(530-531)
	D15a	D15b
	Praegune amet	Viimane amet
EI TÖÖTA		
Isik, kes vastutab igapäevaste sisseostude ning majapidamise korrashoiu eest või kel ei ole hetkel ametit, kes ei tööta	1	
Õpilane, üliõpilane	2	
Töötu või ajutiselt töötu	3	
Pensionär või isik, kes on haiguse tõttu töövõimetu, invaliid	4	
ÜKSIKETTEVÕTJA		
Talunik	5	5
Kalur	6	6
Vabakutseline spetsialist (jurist, arst, raamatupidaja, arhitekt, jne)	7	7
Poeomanik, käsitöömeister, muud üksikettevõtjad	8	8
Eraettevõtjad, firmaomanik (ainuomanik või osanik)	9	9
PALGATÖÖ		
Palgaline spetsialist (arst, jurist, raamatupidaja, arhitekt, jne)	10	10
Tippjuhtkond (peadirektor, tegevdirektor, muu direktor)	11	11
Kesk- ja alamjuhtkond või muu juhtkond (osakonnajuhataja, juhataja asetäitja, õpetaja, meister, jne)	12	12
Palgatöötaja, kes töötab peamiselt kontoris	13	13
Palgatöötaja, kellel on põhiliselt liikuv töö (müügiagent, autojuht, jne)	14	14
Palgatöötaja, kes peamiselt teenindab (haiglad, restoranid, politsei, tuletõrje jne)	15	15
Töödejuhataja, järelevaataja	16	16
Oskustöölise	17	17
Muu (liht)töölise, kes teeb füüsilist tööd; teenija	18	18
Ei ole kunagi palgatööd teinud		19

EB67.3 D15a D15b

KÜSIMUSI D16 KUNI D24 EI OLE

D25	Kas Te elate ... ?
------------	--------------------

(LUGEGETTE)

	(532)
maa-asulas või külas	1
väikeses või keskmise suurusega linnas	2
suures linnas	3

EI OSKA ÕELDA		4
EB67.3 D25		
KÜSIMUSI D26 KUNI D39 EI OLE		
D40a	Palun öelge, mitu 15 aastast ja vanemat inimest elab teie leibkonnas, kui Te arvestate nende hulka ka iseennast?	
(INT: LUGEGE ETTE – KIRJUTAGE)		
(533-534)		
<input type="text"/>		
EB67.3 D40a		
D40b	Palun öelge, mitu alla 10 aastast last elab Teie leibkonnas?	
(INT: LUGEGE ETTE – KIRJUTAGE)		
(535-536)		
<input type="text"/>		
EB67.3 D40b		
D40c	Palun öelge, mitu 10-14 aastast last elab Teie leibkonnas?	
(INT: LUGEGE ETTE – KIRJUTAGE)		
(537-538)		
<input type="text"/>		
EB67.3 D40c		
D41	Kas Te sündisite...?	
(NÄIDAKE KAARTI – LUGEGE ETTE – AINULT ÜKS VASTUS)		
(539)		
Eestis		1
Mõnes teises Euroopa Liidu liikmesriigis		2
Euroopas, aga mitte Euroopa Liidu liikmesriigis		3
Aasias, Aafrikas või Ladina-Ameerikas		4
Põhja-Ameerikas, Jaapanis või Okeaanias		5
KEELDUMINE		6
EB67.3 D41		
D42	Milline järgmistest situatsioonidest vastab Teie omale?	
(NÄIDAKE KAARTI – LUGEGE ETTE – AINULT ÜKS VASTUS)		
(540)		
Teie ema ja isa sündisid Eestis		1
Üks Teie vanematest sündis Eestis ja teine mõnes teises Euroopa Liidu liikmesriigis		2
Nii Teie ema kui isa sündisid mõnes teises Euroopa Liidu liikmesriigis		3
Üks Teie vanematest sündis Eestis ja teine väljaspool Euroopa Liitu		4
Teie ema ja isa sündisid väljaspool Euroopa Liitu		5
EI OSKA ÕELDA/KEELDUMINE		6
EB67.3 D42		
D43a	Kas Teie leibkonnal on lauatelefon?	
D43b	Kas Teil isiklikult on mobiiltelefon?	
		(541)
		(542)
	D43a	D43b
	Lauatelefon	Mobiiltelefon
jah	1	1
ei	2	2
EB67.3 D43a D43b		
KÜSIMUSI D44 KUNI D45 POLE		

D46 Milliseid järgnevatest asjadest Te omate?

(ESITAGE KAART - LUGEGE ETTE - MITU VASTUST)

	(543-552)
Televiisor	1,
DVD-mängija	2,
CD-mängija	3,
Arvuti	4,
Kodune internetiühendus	5,
Auto	6,
Korter või maja, mille eest Te olete juba tasunud	7,
Korter või maja, mille eest Te praegu veel maksate	8,
MITTE ÜHTEGI NEIST	9,
EI OSKA ÖELDA	10,

EB67.3 D46

KÜSIMUSI D47 KUNI D48 EI OLE

(ÄRGE ANDKE VIHJEID - KODEERIGE - MITU VÕIMALIKKU VASTUST) - (LISAGE NIMEKIRI PEAMISTE TELEKANALITEGA RIIGIS + MUU)

D49a Palun öelge, milliseid telekanaleid, kui üldse, Te vaatate regulaarselt ehk vähemalt viis korda nädalas?

TELEKANALITE KOODID (RAHVUSLIKUD)

30 2 (553,554-613)

--	--	--

EB65.2 D49a

(ÄRGE ANDKE VIHJEID - KODEERIGE - MITU VÕIMALIKKU VASTUST) - (LISAGE NIMEKIRI PEAMISTE RAADIOJAAMADEGA RIIGIS + MUU)

D49b Palun öelge, milliseid raadiojaamu, kui üldse, Te regulaarselt ehk vähemalt viis korda nädalas kuulate?

RAADIOJAAMADE KOODID (RAHVUSLIKUD)

30 2 (614,615-674)

--	--	--

EB64.2 D49b

(ÄRGE ANDKE VIHJEID - KODEERIGE - MITU VÕIMALIKKU VASTUST) - (LISAGE NIMEKIRI PEAMISTE PÄEVALEHTEDEGA RIIGIS + MUU)

D49c Palun öelge, milliseid päevalehti, kui üldse, Te regulaarselt ehk vähemalt kolm korda nädalas, loete?

PÄEVALEHTEDE KOODID (RAHVUSLIKUD)

30 2 (675,676-735)

--	--	--

EB64.2 D49c

(ÄRGE ANDKE VIHJEID - KODEERIGE - MITU VÕIMALIKKU VASTUST) - (LISAGE NIMEKIRI PEAMISTE INTERNETILEHEKÜLGEDEGA RIIGIS + MUU)

D49d

Palun öelge, milliseid internetilehekülgi, kui üldse, Te regulaarselt ehk vähemalt kolm korda nädalas, külastate?

INTERNETILEHEKÜLGEDE RAHVUSLIKUD KOODID

30

2

(736,737-796)

