

EIROBAROMETRS 65

SABIEDRISKĀ DOMA EIROPAS SAVIENĪBĀ
2006. GADA PAVASARIS

LATVIJA

ZIŅOJUMS PAR VALSTI

Šo ziņojumu pasūtīja un koordinēja EK Komunikāciju ģenerāldirektorāts.

Ziņojums tika sagatavots Eiropas Komisijas pārstāvniecībai Latvijā.

Šis dokuments nepauž Eiropas Komisijas viedokli.

Viedokļi un datu interpretācija ir ziņojuma autoru pārziņā.

Autori: "TNS Latvija" (socioloģiskās aptaujas), Aija Cālīte-Dulevska (analīze)

SATURS

Ievads

I Sociālekonomiskās situācijas vērtējums un apmierinātība ar dzīvi

1. Personiskā apmierinātība ar dzīvi
2. Prognozes par attīstību nākamajā gadā
 2. 1. Situācija personas dzīvē
 2. 2. Situācija valsts dzīvē
3. Vērtējums par ekonomisko izaugsmi aizvadītajos piecos gados un prognozes par nākamajiem pieciem gadiem

II Latvijas pilsoņu uzticēšanās nacionālajām un starptautiskajām institūcijām

III Demokrātijas vērtējums Latvijā un Eiropas Savienībā

Faktoloģiskās zināšanas par Eiropas Savienības institūcijām un uzticēšanās tām

IV Eiropas Savienības tēls Latvijā un ES valstīs

V Informētība par Eiropas Savienību

1. Pašvērtējums par savu informētību ES jautājumos.
2. Informācijas par ES iegūšanas avoti
3. Informācijas iegūšanas veidi Latvijā atbilstoši sabiedrības demogrāfiskajiem, sociālajiem, ekonomiskajiem rādītājiem.
4. Informācijas avotu vērtējums

VI Latvija Eiropas Savienībā

1. Nozīmīgākās problēmas Latvijā
2. ES un Latvijas iedzīvotāju priekšstati par sekmīgas ekonomikas attīstības priekšnotiekumiem
3. ES ietekme uz Latvijas problēmu risināšanu

VII Latvijas iedzīvotāju attieksme pret eiro un Eiropas Monetāro savienību

VIII Latvijas iedzīvotāju attieksme pret ES tālāku paplašināšanos

IX Latvijas iedzīvotāju attieksme pret Eiropas Savienības Konstitucionālā līguma nākotni

Secinājumi

Aptaujas tehniskie dati

Ievads

Pagājis gads, kopš referendumā par Eiropas Savienības Konstitucionālo līgumu Nīderlande un Francija pateica „nē” šim līgumam. Tomēr šī bija tikai Eiropas Savienībā nobriedušās krīzes asākā izpausme. Gads pēc 2004. gada 1. maija, lielākās ES paplašināšanās savienības vēsturē, saasināja gan ekonomiskās, gan arī valstu iekšpolitiskās problēmas. Šādā situācija neizbēgams bija eiroskepses pieaugums un arī ES vadošo institūciju, galvenokārt Eiropas Komisijas, centieni atrast ceļus, kā no šīs krīzes izklūt. Sākot ar godīgu, paškritisku atzīšanos, ka „līdz šim Eiropas Savienība bijusi politiskās elites projekts, bet beidzot ir pienācis laiks samazināt plaisu starp ES institūcijām un tās pilsoņiem”, Eiropas Komisijas priekšsēdētāja vietnieces Margotas Valstrēmas vadībā tika izstrādāts „Plāns D - demokrātijai, dialogam, debatēm”. ES valstu vadītāji arī vairāk cenšas ieklausīties savu valstu pilsoņu interesēs, lai Eiropadomē Eiropas intereses tomēr censtos līdzsvarot ar nacionālajām interesēm (piemēram, ilgās debates par ES budžeta perspektīvu 2007. – 2013. gadam). Formāli tas lēmumu pieņemšanas procesu padarīja garāku, taču tas bija viens no notikumiem, kas liecināja – politiskās elites domāšanas veidā pamazām notiek pārmaiņas.

Pēdējā pusgada laikā, kā liecina „Eurobarometer Standard 65.2” aptauja, Eiropas Savienībā ir vērojama tendence, ka pamazām atjaunojas eirooptimisms, kurš balstās eiroreālismā.

Taču Latvijā pozitīvas pārmaiņas sabiedriskajā domā nav jūtamas. Viens no galvenajiem iemesliem – kopš esam ES dalībvalsts, no vienas puses, ekonomikas attīstība valstī norisinās ļoti strauji, bet, no otras – tai seko neizbēgama inflācija un ievērojamas sabiedrības daļas dzīves līmeņa pazemināšanās. Pēc Ārlietu un Labklājības ministrijas neoficiāliem aprēķiniem no 50 000 līdz pat 100 000 mūsu valsts iedzīvotāji aizbraukuši strādāt uz citām valstīm, galvenokārt ES ietvaros, kā vienu no galvenajiem motīviem minot to, ka viņi pagaidām savā dzīvē neizjūt valsts ekonomiskās izaugsmes pozitīvās sekas. Neraugoties uz to, ka Latvijā, vadoties pēc LR Finanšu ministrijas?, Ekonomikas ministrijas un Ārlietu ministrijas sniegtajiem datiem, ES struktūrfondu un kohēzijas fonda līdzekļi tiek apgūti sekmīgi, un tas palīdzējis iekšzemes kopprodukta straujajam pieaugumam (tas pārsniedz 10%, kā liecina Eiropas Komisijas dati), sabiedrībā acīmredzot netiek saskatītas tiešas kopsakarības starp abiem šiem procesiem.

Taču tajā pašā laikā Latvijas Republikas Saeima un valdība pieņēmušas vairākus nozīmīgus dokumentus, kas nepieciešami, lai identificētu Latvijas vietu Eiropas Savienībā un mērķtiecīgāk izlietotu pieejamos finanšu resursus un citas ES dotās iespējas. Ārlietu ministrijas darba grupa izstrādāja stratēģiju „Latvijas dalība Eiropas Savienībā – pamatprincipi, mērķis, prioritātes un darbība 2007. – 2013. gadā”. ĀM darba grupa organizēja šīs stratēģijas sabiedrisku apspriešanu, konsultējās ar sociālajiem partneriem, nozaru ministrijām un ES jautājumu ekspertiem. Svarīgs bija ne tikai galarezultāts – dokumenta izstrāde, bet arī pats process, kurā notika konstruktīvs dialogs. Vienlaikus Valsts Kanceleijā norisinājās darbs pie stratēģijas izstrādes par sabiedrības informēšanu jautājumos par Eiropas Savienību, un šī gada aprīlī Pamatnostādnes komunikācijai ar sabiedrību Eiropas Savienības jautājumos 2006.-2011.gadam tika pieņemtas.

Beidzies arī ilgstošs darba process, nozaru ministrijām Reģionālās attīstības un pašvaldību lietu ministrijas vadībā izstrādājot Latvijas Nacionālo attīstības plānu. Tas, kā skaidro šī plāna autori, „ir kompass, kas nosaka Latvijas galvenos attīstības virzienus un parāda valsts un sabiedrības uzdevumus”. Kā galvenā prioritāte un mērķis šajā plānā izvirzīti „izglītība un zināšanas tautsaimniecības izaugsmei un tehnoloģiskai izcilībai”. Plāns paredz, ka „turpmākajos septiņos gados ir jāpanāk lūzums izglītībā, zinātnē un ražošanā, lai veidotos stabils intelektuālais pamats cilvēku dzīves kvalitātes pakāpeniskam pieaugumam Latvijā” (Avots: „Nacionālais attīstības plāns 2007. – 2013. gadam”). Latvijas prioritātes sasaucas ar ES Lisabonas stratēģijas izvirzītajiem mērķiem un vienlaikus tās atbilst arī valsts iedzīvotāju interesēm. Pakāpeniski parādoties pirmajiem šī attīstības plāna īstenošanas rezultātiem, prognozējams, ka Latvijā eiroskepse varētu samazināties

I Sociālekonomiskās situācijas vērtējums un apmierinātība ar dzīvi

1. Personiskā apmierinātība ar dzīvi

Eiropas Savienības 25 dalībvalstu vidū valda samērā liela apmierinātība ar dzīvi. Kopējā proporcija: 81% kopumā apmierināto pret 18% neapmierinātajiem. Pēdējā pusgada laikā salīdzinājumā ar „EB Standard 63” rādītājiem apmierinātība ar dzīvi ES 25 ir nedaudz palielinājusies.

Latvijā šī pusgada laikā nebūtiski - par 1% - pieaudzis to cilvēku skaits, kuri ar dzīvi ir pilnībā apmierināti – 8%. Turklāt par 3% samazinājies ļoti neapmierināto skaits, un patlaban tas sastāda 6%. Arī pietiekami apmierināto skaits sarucis par 2% un nu sastāda 52%, bet ne pārāk apmierināto skaits pieaudzis par 4% un nu sastāda 34%. Taču šīs izmaiņas nav vērtējamās kā būtiskas, jo kopumā apmierināto cilvēku Latvijā kopš iepriekšējās „EB 64” aptaujas nav mainījies – joprojām ir 60% ar dzīvi apmierinātu cilvēku, bet 40% - neapmierinātu

Tomēr Latvijā joprojām apmierinātība ar dzīvi nesasniedz ne ES 25 vidējos rādītājus (80%), ne arī pārējo valstu līmeni. Tā ir viena no viszemākajām visā Eiropas Savienībā.

2. Prognozes par attīstību nākamajā gadā

2. 1. Situācija personas dzīvē, māsaimniecībā un darba dzīvē

Aptaujātie ES 25 valstu pilsoņi uzskata, ka nākamajā gadā vairāk labu pārmaiņu notiks viņu pašu dzīvē (vidēji 35%), nevis valsts ekonomikā kopumā (vidēji 21%).

Vislielākie optimisti dzīvo Zviedrijā un Īrijā (49%), Kiprā (47%), Lielbritānijā (46%) Visvairāk negatīvo prognožu par nākošo gadu ir Portugāles (34%) respondentu vidū. Pārējās valstīs, piemēram, Spānijā un Grieķijā pesimistu skaits samazinājies.

Latvijas iedzīvotāji pārējo ES valstu vidū joprojām izceļas ar stabilu, kaut gan nelielu pozitīvo prognožu pieaugumu attiecībā uz pārmaiņām savā dzīvē. „EB 62” aptaujā, kas notika pirms pusotra gada, uz pozitīvām pārmaiņām nākamā gada laikā cerēja tikai 33% aptaujāto, bet patlaban to skaits jau ir krietni pieaudzis - 42%. Pozitīvas noskaņas valda arī Igaunijā (43%). Lietuvas respondenti uz nākotnes perspektīvām raugās nedaudz pesimistiskāk – uz labām pārmaiņām nākamgad cer 37%.

ES 25 kopumā cerības uz to, ka nākamie 12 mēneši būs sekmīgāki nav būtiski mainījušās – uz tām cer 35% aptaujāto. Taču samazinājies to aptaujāto skaits, kas uzskata, ka dzīve būs tāda pati (51%, - 8%).

Latvijā cilvēki joprojām cer uz arī uz **labām pārmaiņām savas māsaimniecības finansiālās situācijas nostiprināšanā.** Optimisma līmenis pusgada laikā (pēc „EB 64”) saglabāties apmēram tajā pašā līmenī (34%, -1%) un ES 25 vidējos rādītājus pārsniedz par 9% (25%). Savas ekonomiskās situācijas pasliktināšanos paredz 11% aptaujāto, kas ir par 8% mazāk nekā vidēji ES 25. Savukārt to cilvēku skaits, kuri domā, ka pārmaiņas gada laikā nav gaidāmas, ES 25 un Latvijā ir apmēram vienāds – 53% un 54%.

Savas ģimenes ekonomiskās situācijas uzlabošanos visbiežāk paredz Igaunijas un Īrijas (39%), kā arī Zviedrijas (37%) aptaujātie.

Sava ekonomiskā stāvokļa pasliktināšos visbiežāk paredz Vācijas, Slovākijas un Grieķijas (28%) respondenti.

Latvijā joprojām saglabājas nu jau pastāvīgā tendence, kas liecina, ka cilvēki nebaidās par to, ka viņu darbs ir apdraudēts. Tikai 6% (- 1%) aptaujāto uzskata, ka viņu stāvoklis darbā ir apdraudēts. 27% domā, ka situācija darba dzīvē uzlabosies, 44% paredz, ka saglabāsies jau esošā situācija, bet 23% aptaujāto nav sava viedokļa.

Aptaujas dati nesniedz priekšstatu, kādā veidā cilvēki gatavojas atrisināt savu nodarbinātības situāciju. Valsts institūcijas – Ekonomikas ministrija un Labklājības ministrija 2005. gada nogalē apsolīja veikt pētījumus par darbaspēka migrāciju un sagatavot rīcības plānu, lai ierobežotu darbaspējīgā vecuma cilvēku masveida izbraukšanu no valsts. Patlaban tiek pieļauts, ka ārpus Latvijas strādā no 50 000 līdz pat 100 000 iedzīvotāju. Katra institūcija – Ārlietu ministrija, Labklājības ministrija, Iekšlietu ministrija, Centrālā statistikas pārvalde - , savos aprēķinos izmanto atšķirīgu metodoloģiju, tāpēc šie skaitļi ir atšķirīgi. Bet neviena no tām nav apgalvojusi, ka tieši šīs institūcijas dati ir paši precīzākie, jo trūkst pilnīgas uzskaites to aprēķināšanai.

Latvijā pēdējā pusgada laikā vairāk iespēju darba ņēmēju pārkvalifikācijai snieguši Eiropas Sociālā fonda finansētie projekti, kā arī nopietnāki centieni darba tirgū integrēt cilvēkus ar invaliditāti.

2. Situācija valsts ekonomikā un nodarbinātības jomā

Attiecībā uz **ekonomisko attīstību savā valstī** turpmākajos 12 mēnešos **ES 25 valstīs** joprojām populārs viedoklis, ka tas **pasliktināsies**. Tā uzskata vidēji 35% respondentu. Taču pozitīvi vērtējams fakts, ka negatīvo prognožu apjoms, salīdzinot ar datiem, kas iegūti „EB 64” aptaujā, kas notika pirms pusgada, sarucis par 4%. Nedaudz – par 2% pieaudzis to cilvēku skaits, kas domā - ekonomiskā situācija uzlabosies (21%). To, ka ekonomika paliks esošajā līmenī, ES valstīs uzskata vidēji 38% aptaujāto – tātad cilvēki rēķinās ar zināmu ekonomisko stabilitāti, nevis pārmaiņām uz labo vai slikto pusi..

Vislielākās cerības uz pozitīvām pārmaiņām ir Igaunijā, kur tās ir pat nedaudz pieaugušas un nu sastāda 42%. Otra optimistiskākā valsts attiecībā uz savas ekonomikas attīstību ir Nīderlande (40%), kur vērojams milzīgs (+22%) pozitīvi noskaņoto respondentu skaita pieaugums. Trešajā vietā – Īrijas respondenti (35%, + 13%).

Savas valsts ekonomiskā stāvokļa pasliktināšanos visbiežāk prognozē Portugāles iedzīvotāji (57%, -9%), Luksemburgas (51%) un Francijas (50%) respondenti. Tas ir ievērojami vairāk nekā ES 25 vidējie rādītāji, kur valsts ekonomikas attīstības kritumu prognozē vidēji 35% aptaujāto.

Latvijā ekonomikas uzlabošanos valstī prognozē 20% cilvēku. To cilvēku skaits, kuri uzskata, ka paredzama pozitīva attīstība, pusgada laikā tomēr samazinājies un nu jau noslīdējis nedaudz zem vidējiem ES 25 rādītājiem – 20%.

Šāda attieksme zināmā mērā ir pretrunā ar faktu, ka Latvija 2005. gadā ES ieņēma pirmo vietu iekšzemes kopprodukta pieauguma (IKP) ziņā (10,2%), šogad nedaudz piekāpjoties Igaunijas (8,9%) priekšā ar 8,5% prognozēto IKP pieaugumu. (Dati: Eiropas Komisija. LETA – EPI). Igaunijā līdzīgi ekonomikas attīstības tempi iedzīvotājos raisa daudz lielākas cerības par saimniecisko uzplaukumu nekā Latvijā (42% pret 20%). Šādas atšķirības ļauj secināt, ka Latvijā ne visas sociālās grupas izjūt valsts ekonomikas augšupeju, tā saredzama tikai atsevišķos ekonomikas sektoros. Tomēr joprojām IKP Latvijā sastāda tikai 45% („Eurostat”, 20.03.2006. LETA-EPI) no vidējiem ES 25 rādītājiem, mūsu valstij dalot pēdējo vietu ar Poliju ES 25 valstu vidū.

ES 25 valstīs par to, ka uzlabosies situācija valsts darba tirgū, pārliecināti 21% aptaujāto, pasliktināšanos paredz 38%, bet nekādas izmaiņas darba dzīvē neprognozē 36% respondentu.

ES 25 visvairāk par nodarbinātības situācijas pasliktināšanos savā valstī ir norūpējušies Luksemburgas (66%), Portugāles (60%) un Vācijas (51%) iedzīvotāji.

Uz pozitīvām pārmaiņām savā valstī visvairāk cer Nīderlandes (45%), Lietuvas (44%) un Igaunijas (39%) respondenti.

Latvijā, kā liecina „Eurostat” 2006. gada jūnija dati (LETA-EPI), ir devītais augstākais bezdarba līmenis visā ES. Pusgada laikā ES valstu vidū Latvija noslīdējusi par divām vietām zemāk.

Bet aptauja liecina, ka cilvēki mūsu valstī attiecībā uz savu nodarbinātību tuvākajā nākotnē ir noskaņoti tāpat kā iepriekšējā „EB 64” aptaujas laikā – pozitīvas nākotnes perspektīvas saredz 28% respondentu. Šis rādītājs ir par 7% augstāks nekā vidēji ES 25, kur 21% aptaujāto uzskata, ka nodarbinātības stāvoklis nākotnē uzlabosies. Par 6% samazinājies to Latvijas respondentu skaits, kas uzskata, ka situācija valstī pasliktināsies – 16% (- 6%). Būtiski pieaudzis to cilvēku skaits, kuri uzskata, ka gada laikā valstī šajā jomā pārmaiņas nav gaidāmas (47%, +1%).

ES 25 valstīs par to, ka uzlabosies situācija personas darba dzīvē, pārliecināti 22% aptaujāto, pasliktināšanos paredz 9%, bet izmaiņas nodarbinātība situācijā neprognozē 61% respondentu.

Uz uzlabojumiem visvairāk cer Kipras (40%), Īrijas (33%), Luksemburgas un Lietuvas (31%) aptaujātie. Bet situācijas pasliktināšanos visbiežāk paredz Portugāles (22%) un Ungārijas (16%) iedzīvotāji.

ES 25 valstu iedzīvotāju vidū, salīdzinot to, kādi ir priekšstati par situāciju viņu pašu darba dzīvē un nodarbinātību valsts mērogā, vērojamas atšķirības. Piemēram, pozitīvas tendences abās jomās paredz apmēram tāds pats aptaujāto skaits (22 un 21%). Turpretī to, ka pasliktināsies nodarbinātības situācija valstī, prognozē 38%, taču savā darba dzīvē negatīvas pārmaiņas paredz tikai 9% aptaujāto.

Latvijā arī pastāv līdzīga attieksme: pozitīvās prognozes attiecībā uz situācijas uzlabošanos nodarbinātības ziņā gan pašu dzīvē, gan visā valstī situācijas pašu darba dzīvē un valsts nodarbinātībā tiek vērtēta līdzvērtīgi (27 un 28%). Turpretī tie, kas uzskata, ka stāvoklis pasliktināsies, domā, ka valstī tas pasliktināsies vairāk (16%) nekā pašu dzīvē (6%). Taču jūtami – par 6% - pesimisms attiecībā uz valstī pastāvošo nodarbinātību kopš pēdējās „EB 64” aptaujas jūtami samazinājies. Strauji augošā Latvijas ekonomika prasa arvien vairāk darbaroku, un tas strādājošajiem liek pozitīvāk raudzīties nākotnē.

3. Vērtējums par izaugsmi aizvadītajos piecos gados un prognozes par nākamajiem pieciem gadiem

Salīdzinot ar to, kāda bijusi cilvēku dzīve pirms pieciem gadiem, ES 25 dominē viedoklis, ka tā šajā laikā uzlabosies. Tā uzskata 37% aptaujāto. Taču tikai 8% mazāk respondentu ir pārliecināti, ka pēdējo piecu gadu laikā tā ir pasliktinājusies (29%).

Visbiežāk pozitīvu vērtējumu sniedz Īrijas (63%), Igaunijas (62%) un Zviedrijas (60%) aptaujātie. Taču pozitīvs vērtējums, kurš ievērojami pārsniedz vidējos ES 25 rādītājus, vērojams arī Latvijas sabiedriskajā domā – **mūsu valstī 53% uzskata, ka piecu gadu laikā situācija uzlabosies**. Pozitīvais vērtējums pieaudzis par 3%. Savukārt negatīvais vērtējums ir sarucis no 25% „EB 64” aptaujā līdz 19% pēdējā aptaujā.

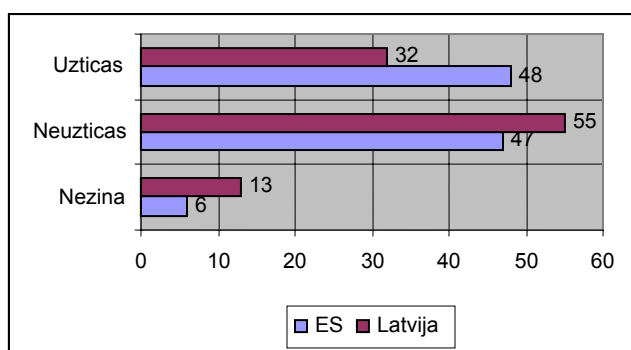
Prognozes attiecībā uz nākamajiem pieciem gadiem ES 25 valstīs kopumā ir optimistiskas: 39% aptaujāto uzskata, ka šajā laikā dzīve uzlabosies, bet tikai 15% - ka tā pasliktināsies. Taču optimisms nedaudz sarucis, pieaugot to aptaujas dalībnieku skaitam, kuri uzskata – situācija paliks nemainīga (40%).

Optimistiskāko valstu vidū ir Īrija (54%), Igaunija (53%) un Zviedrija (52%). Visvairāk negatīva nākotnes perspektīvās saskata Grieķijas (30%) un Vācijas (25%) respondenti.

Jāuzsver, ka optimisma līderu vidū ir arī Latvija, kur 51% uzskata, ka nākamie pieci gadi būs veiksmīgāki nekā iepriekšējie. Diemžēl mūsu valsts iedzīvotāju optimisms pusgada laikā nedaudz (par 4%) sarucis, un Latvija vairs šajā jomā nav pirmajā vietā, atdodot to Īrijai (55%) un Igaunijai (53%). Taču pozitīvs ir rādītājs, kas liecina – samazinājies arī to cilvēku skaits, kas domā, ka turpmāk dzīve Latvijā būs sliktāka (9%, -2%).

II Latvijas pilsoņu uzticēšanās nacionālajām un starptautiskajām institūcijām

QA10.1 Vai jūs uzticaties Latvijas tieslietu sistēmai? (Salīdzinājums ar ES vidējiem rādītājiem.)



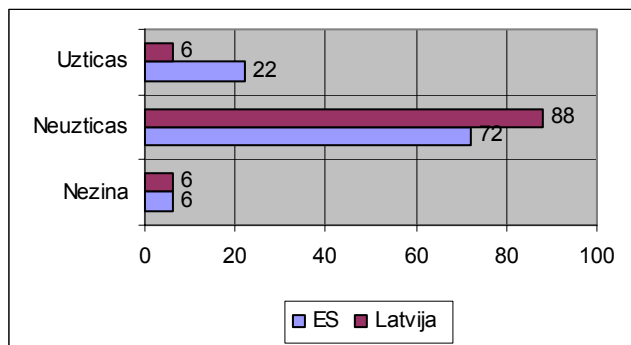
Latvijā salīdzinot ar **Eiropas Savienības** vidējiem rādītājiem joprojām ir zems uzticēšanās līmenis **nacionālajai tieslietu sistēmai**. Negatīvs simptoms ir tas, ka uzticēšanās pēdējo trīs „EB” aptauju laikā nepieaug un patlaban ir vēl zemāka nekā „EB 62” (pirms pusotra gada) rādītāji - 34%.

Visaugstākā uzticēšanās pakāpe tiesai ir Dānijā (82%), nedaudz zemāka – Somijā (78%) un Austrijā (73%). Visās trijās valstīs uzticēšanās līmenis tiesām ir pieaudzis.

Mazāk nekā Latvijā tiesu sistēmai uzticas tikai Polijā (29%), Lietuvā (23%) un Slovākijā (32%).

Bet viszemākais uzticēšanās līmenis šai institūcijai ir Bulgārijā (20%). Sabiedrības pašnovērtējums par tieslietu sistēmas uzticamību saskan arī ar Eiropas Parlamenta 2006. gada marta Ziņojumu par šīs valsts progresu, gatavojoties dalībai. ES un Eiropas Komisijas sniegto analīzi, kas publiskota šī gada maijā. Turpretī Turcijā, kas izpelnījiesies starptautiskus pārmējumus par tieslietu sistēmu savā valstī un īpašu kritiku Eiropadomes jūnija debatēs par kandidātvalsts statusa piešķiršanu šai valstij, pozitīvi to vērtē 67% aptaujāto.

QA10.2 Vai jūs uzticieties Latvijas politiskajām partijām? (Salīdzinājums ar ES vidējiem rādītājiem.)



ES 25 vidējais uzticēšanās līmenis **politiskajām partijām** ir 22% un kopš pēdējās „EB 64” aptaujas tas pieaudzis par 5%.

Visvairāk cilvēku partijām uzticas Dānijā (49%, + 14%), Luksemburgā (41%, + 14%), Nīderlandē (42%, + 8%), Īrijā (32%, + 9%) un Somijā (36%, +12%). Šajās valstīs vērojama kopīga tendence: uzticēšanās līmenis nacionālajām politiskajām partijām nepārtraukti pieaug.

Šajā kontekstā dati par Latviju ir vērtējami negatīvi. „EB” aptauju laikā, kas notikušas pusotra gada laikā, mūsu valsts pastāvīgi ieņem vienu no pašām pēdējām vietām uzticēšanās ziņā politiskajām partijām. Svārstības ir apmēram 2% ietvaros, kas nav vērtējamas kā būtiskas. Latvijā šī uzticēšanās partijām atkal sarukusi līdz zemākajam rādītājam – 6%, un patlaban tas atkal ir zemākais rādītājs visā ES. Pārējās valstis, kur aptaujas dalībnieki pauduši, ka neuzticas savām politiskajām partijām, ir Polija (9%), Francija, Lietuva un Slovākija – visās 10%.

Taču **sociāli demogrāfisko datu** analīze liecina, ka attieksme pret partijām dažādos reģionos ir ļoti atšķirīga. Ļoti kritisks stāvoklis attiecībā uz uzticēšanos partijām ir Kurzemē, kur tās atbalsta tikai 2% aptaujāto. Vidzemē stāvoklis arī nav daudz labāks – uzticēšanās līmenis ir 3%, bet Pierīgā tas ir 4%. Turpretī Zemgalē partijām uzticas 13% aptaujāto, bet Latgalē – 6%.

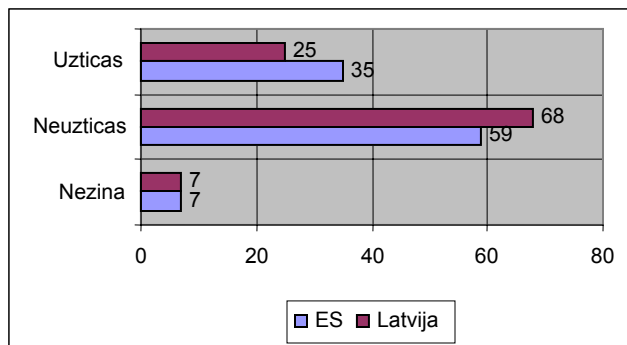
Partijām vairāk uzticas jauni cilvēki (15 līdz 24 gadi) – 9%. Taču liela ekonomiski aktīvu cilvēku daļa (vecumā no 25 līdz 39 gadiem), kam Latvijā ir liela ietekme gan uzņēmējdarbībā, gan sabiedriskās domas veidošanā, partijām uzticas vismazāk – 3%. Atkarībā no nodarbošanās veida politiskajām partijām visvairāk uzticas pašnodarbinātie un pensionāri (10%), bet vismazāk – mājsaimnieces (3%) un bezdarbnieki (1%).

Latvijā 2006. gada rudenī notiek parlamenta vēlēšanas, tāpēc tas, ka valstī pastāv tik liela neuzticēšanās politiskajām partijām, var atstāt negatīvu iespaidu uz vēlēšanu rezultātiem un valsts tālāko politisko attīstību. Aptauja, kuru pēc sabiedriskas organizācijas „ELJA 50” pasūtījuma veikusi socioloģisko aptauju firma SKDS, liecina – 66,2% vēlētāju nav nekādas tiešas saiknes ar saviem

ievēlētajiem deputātiem, 79% uzskata, ka viņu intereses Saeimā neviens nepārstāv, bet to, ka partija, par kuru balsojis vēlētājs, pildījusi dotos solījumus, pārliecināti tikai 11,2% aptaujāto.

Iekšpolitisko krīzi, kuras rezultāts ir neuzticēšanās politiskajām partijām un neticība, ka tā pārstāv vēlētāju, nevis politiski ekonomisku grupējumu intereses, saasināja t. s. „Jūrmalgeitas” skandāls, kad sabiedrība ieguva informāciju par balsu pirkšanu Jūrmalas pašvaldības vadītāja vēlēšanu laikā. Tā kā šajā skandālā bija iesaistītas vairāku pie varas esošu partiju augsta līmeņa vadītāji, tas vēlētāju negatīvo attieksmi pret politiskajām partijām kopumā pasliktināja vēl vairāk.

QA10.3 Vai jūs uzticaties Latvijas valdībai? (Salīdzinājums ar ES vidējiem rādītājiem.)



Līdzīgi raksturojami arī dati, kas raksturo uzticēšanos **nacionālajai valdībai**. ES 25 vidējais rādītājs ir 35% (+4%), un vērojama tendence, ka uzticēšanās nacionālajām valdībām ES valstīs svārstās: vairākās valstīs tā pieaugusi par 3 – 5%, bet citās – samazinājusies par 3 – 7%.

Visvairāk valsts valdībai uzticas Dānijā (56%), Luksemburgā un Somijā (65%), Kiprā (56%).

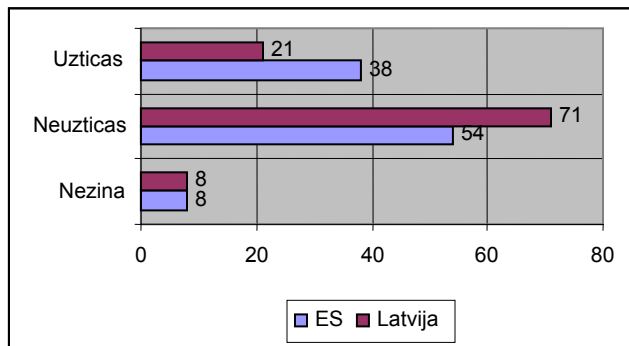
Vismazāk savas valsts valdībai uzticas Francijas (20%), Slovākijas un Lietuvas (21%), kā arī Polijas (22%) iedzīvotāji.

Latvijā uzticēšanās līmenis nacionālajai valdībai ir tikai 25%, un tas pusgada laikā samazinājies par 4%. Tas ir ievērojami zemāks, salīdzinot ar Igauniju (54%), bet nedaudz augstāks, salīdzinot ar Lietuvu, kas maija beigās arī piedzīvoja vienu no smagākajām valdības krīzēm.

Latvijā zems uzticēšanās līmenis valsts valdībai skaidrojams ar vairāku sociālo grupu (skolotāji, policisti, ārsti) neapmierinātību, kā tiek risinātas to sociālās problēmas, ar pieaugošo inflācijas līmeni un cenu pieaugumu, kuram neseko valdības solījumu pildīšana, kas paredzēja inflācijas ierobežošanas plānu, vairāki sabiedrībā nepopulāri lēmumi (piemēram, par azartspēļu biznesa

ierobežojumu noņemšanu), kā arī iekšējā nestabilitāte valdību veidojošajā koalīcijā. Biežās valdību maiņas arī pastiprina neuzticēšanos šai nacionālajai institūcijai. bez šīm īsa un vidēja termiņa problēmām vajadzētu pieminēt arī biežo valdību mainību, kas jau ilgtermiņā nosaka zemu uzticēšanās līmeni valdībai]

QA10.4 Vai jūs uzticaties Latvijas parlamentam? (Salīdzinājums ar ES vidējiem rādītājiem.)

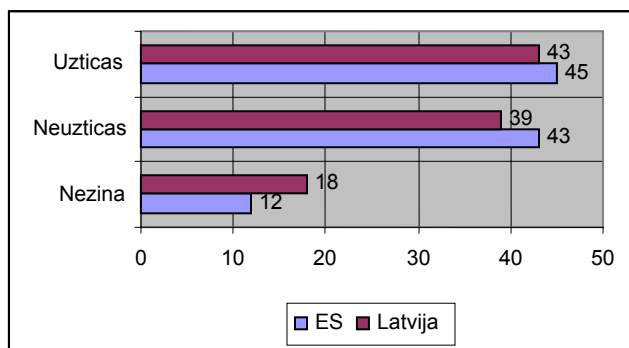


ES 25 vidējais uzticēšanās līmenis **nacionālajam parlamentam** ir 38%, tas pusgada laikā pieaudzis par 3%. Taču dažādās valstīs procesi bijuši atšķirīgi, tāpat kā attiecībā uz uzticēšanos valdībai: dažās tā ir ievērojami (pat līdz 12%) pieaugusi, citur – pat par 10% samazinājusies.

Visvairāk parlamentam uzticas Dānijā (75%), Somijā (69%), Luksemburgā (58%), Austrijā un Zviedrijā (56%). **Latvijā uzticēšanās līmenis ir tikai 21%, turklāt tas pusgada laikā sarucis par 4%.** Salīdzinājumam: Igaunijā šī uzticēšanās ir 41%, turpretī Lietuvā – 14%.

Aptaujas dati liecina, ka vērojama tieša sakarība starp uzticēšanos politiskajām partijām un uzticēšanās līmeni nacionālajai valdībai un parlamentam.

QA10.5 Vai jūs uzticaties Eiropas Savienībai? (Salīdzinājums ar ES vidējiem rādītājiem.)



Uzticēšanās līmenis **Eiropas Savienībai** visās valstīs pusgada laikā (kopš „EB 64”) pieaudzis par 3% un nu sastāda 48%. Joprojām tas tomēr nesasniedz līmeni, kāds uzticēšanās ziņā ES bija pirms pusotra gada – 56%.

Tomēr vairākās valstīs, piemēram, Ungārijā (70%, +13%), Čehijā (53%, + 7%), Dānijā (55%, +9%), Igaunijā (56%, +6%), Kiprā (61%, +7%), Polijā (58%, + 7%), Slovākijā (63%, +8%) vērojams šīs uzticēšanās ievērojams pieaugums.

Vairākās valstīs būtiski samazinājies arī to respondentu skaits, kuri neuzticas ES - piemēram, Nīderlandē (44%, -7%), Zviedrijā (51%, -10%), Lielbritānijā (51%, - 4%).

Tajā pašā laikā neuzticēšanās Eiropas Savienībai ievērojami pieaugusi Turcijā. Pirms pusgada ES uzticējās 50% aptaujāto, patlaban – 35%, neuzticējās 35%, tagad – 52% respondentu.

Baltijas valstu vidū Latvijā ir viszemākais uzticēšanās līmenis Eiropas Savienībai – 43%. Igaunijā tas ir 56%, bet Lietuvā 57%. Pirms referendumā par iestāšanos ES Latvijā un Igaunijā eiroskepības līmenis bija augsts, bet Lietuva bija visoptimistiskākā valsts. Tagad situācija mainās: Igaunijas un Lietuvas pozitīvā attieksme izlīdzinās, bet Latvijas – nepaaugstinās.

Neraugoties uz to, ka Latvijā uzticēšanās ES ir viens no viszemākajiem ES (aiz Lielbritānijas, Vācijas, Francijas un Somijas), **mūsu valstī joprojām Eiropas Savienībai ir ievērojami augstāks atbalsts nekā jebkurai citai nacionālajai politiskajai institūcijai - tieslietu sistēmai, parlamentam, valdībai, politiskajām partijām.**

Sociāldemogrāfiskie dati liecina, ka Latvijā pastāv atšķirības starp vīriešu un sieviešu viedokļiem. ES uzticas tikai 40% vīriešu, bet 46% sieviešu.

Visvairāk ES uzticas jaunā paaudze - studenti (62%) un jaunieši vecumā no 15 – 24 gadiem (59%). Zems uzticēšanās līmenis ir cilvēkiem ar pamatizglītību un vidējo izglītību – attiecīgi 40 un 39%.

Atkarībā no nodarbošanās veida redzams, ka vislielākā uzticēšanās ES ir mājsaimnieču (50%) un vadītāju (49%) vidū. Viszemākā tā ir ne tikai pensionāru (38%) un bezdarbnieku (37%), bet arī ierēdņu un speciālistu (38%) vidū.

Laukos dzīvojošo uzticēšanās ES pieaugusi (43%), mazpilsētās atbalsts ir visaugstākais (48%), bet vismazākā uzticēšanās ES ir lielpilsētu iedzīvotāju vidū (39%). Pusgada laikā notikušas būtiskas pārmaiņas – tolaik ES visvairāk uzticējās tieši lielo pilsētu iedzīvotāji, vismazāk – laucinieki.

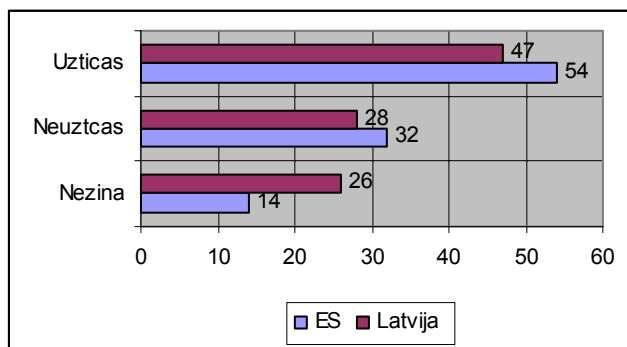
Mainījies arī atbalsts dažādos reģionos: Kurzemē, kur šis atbalsts bija lielākais – 50%, tas kopš pēdējās aptaujas samazinājies par 7%, un tagad ir 43%. Trešajā vietā – Latgale – 44%, seko Zemgalē toties tas ievērojami pieaudzis - no 39% līdz 50%. Vismazākā uzticēšanās ES ir Vidzemē - 39%, seko Pierīga un Rīga – 41%.

Apkopojot datus, redzams, ka patlaban vislielākā uzticēšanās ES ir Zemgalē (50%), seko Latgale (46%), Kurzeme (43%), Rīga un Pierīga (41%) un Vidzeme (39%).

Atkarībā no tā, kāds bijis cilvēku pašnovērtējums par savām zināšanām ES jautājumos, redzams, ka visvairāk savienībai uzticas tie cilvēki, kuri savas zināšanas 10 punktu skalā vērtējuši kā viduvējas (4 – 7 punkti) – tādu ir 50%. To vidū, kas savas zināšanas vērtē viszemāk, ir visvairāk cilvēku, kuriem nav viedokļa šajā jautājumā – 28%, tikpat, cik to, kuri ES uzticas.

Tas, ka ES 25 vērojams uzticēšanās pieaugums Eiropas Savienībai, liecina – ir pamats domāt, ka ieilgušās diskusijas par atšķirīgajiem priekšstatiem par Eiropas nākotnes sociālo modeli, par ES pēdējās paplašināšanās nestajiem ieguvumiem un zaudējumiem, par ES budžeta perspektīvu 2007. – 2013. gadam ir nesušas arī pozitīvus rezultātus. ES pilsoņi saredzējuši, ka pastāv iespēja līdzsvarot dažādu valstu nacionālās intereses, ieguvumus un zaudējumus.

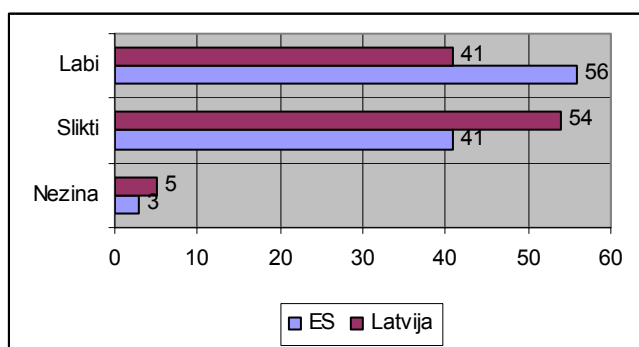
QA10.2 Vai jūs uzticiaties Apvienoto Nāciju Organizācijai? (Salīdzinājums ar ES vidējiem rādītājiem.)



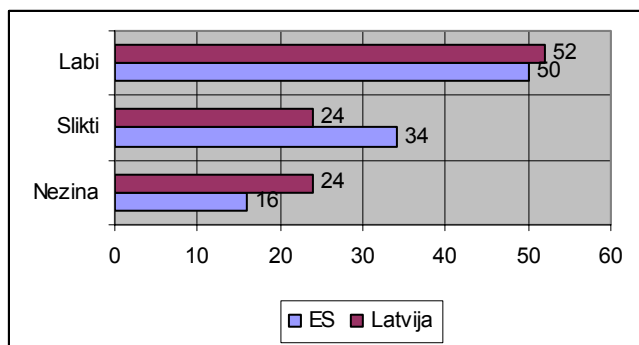
Neraugoties uz to, ka patlaban **Apvienoto Nāciju Organizācija** piedzīvo savas attīstības krīzi, un tajā norisinās nopietni reformu procesi, **ES pilsoņu vidū tieši šai institūcijai uzticēšanās ir lielāka nekā pašai Eiropas Savienībai**. Lai gan ANO vairāku starptautisku krīžu laikā izrādījusi pārlieku lielu pasivitāti (piemēram, Irākas krīze), bet cilvēktiesību aizsardzības jautājumu kontrole uzticēta arī vairākām valstīm, kurās notiek nopietni cilvēktiesību pārkāpumi (Ķīna, Čīle un Krievija u.c), tomēr emocionāli šī organizācija tiek vērtēta pozitīvi un izpelnās respondentu uzticēšanos. Arī tās informācijas, kas pieejama par ANO, ES valstīs proporcionāli ir mazāk nekā par pašu savienību. Tas liek izdarīt secinājumu, ka uzticēšanās pamatā nav tikai racionāli, bet arī emocionāli argumenti.

III Demokrātijas vērtējums Latvijā un Eiropas Savienībā

Q A34a Vai jūs kopumā esat apmierināti vai neapmierināti ar to, kā demokrātija darbojas Latvijā? (Salīdzinājums ar ES vidējiem rādītājiem.)



Q A34b Vai jūs kopumā esat apmierināti vai neapmierināti ar to, kā demokrātija darbojas Eiropas Savienībā? (Salīdzinājums ar ES vidējiem rādītājiem.)



Aptaujas dati liecina, ka dalībvalstis kopumā vairāk uzticas tam, kā demokrātija darbojas savā valstī (56%) nekā visā Eiropas Savienībā (50%).

Taču dažādās valstīs attieksme pret to ir ļoti atšķirīga. Dānijā (93%), Luksemburgā (83%), Somijā (78%), Īrijā, Austrijā un Nīderlandē (75%) aptaujāto vidū valda izteikta pārliecība, ka demokrātija ir spēcīgāka pašu mājās. Vērtējuma atšķirība starp savas valsts un ES demokrātijas vērtējumu Dānijā, piemēram, atšķiras par 28%, bet Somijā – pat par 36%.

Taču ir grupa valstu, kurās demokrātija Eiropas Savienībā tiek vērtēta augstāk nekā pašu mājās. Būtiskākās atšķirības vērojamas Lietuvas aptaujāto vidū: tur savas valsts demokrātija saņēmusi vismazāko pozitīvo vērtējumu no visām ES 25 valstīm (23%), bet ES demokrātiju pozitīvi vērtē 47% aptaujāto (starpība ir 24%).

Latvijā demokrātija Eiropas Savienībā tiek vērtēta augstāk nekā pašu mājās. Atšķirība nav tik izteikta kā, piemēram, Lietuvā, tomēr nozīmīga: Latvijā pašmāju demokrātiju pozitīvi vērtē 41% aptaujāto, bet ES – 52% (starpība – 11%). Demokrātijas vērtējums pusgada laikā Latvijā ir krities par 3% - to pozitīvi vērtē 41% aptaujāto. Uzticēšanās ES demokrātijai palikusi bez būtiskām izmaiņām – 53%.

Tikai Beļģijā demokrātijas vērtējums savā valstī un ES saņēmis vienādu atbalstu – to pozitīvi vērtē 68% aptaujāto.

IV Faktoloģiskās zināšanas par Eiropas Savienības institūcijām un uzticēšanās tām

QA23 – 25. *Vai jūs esat dzirdējis/-usi par sekojošajām ES institūcijām? Cik tām ir liela loma Eiropas Savienībā? Vai jūs tām uzticaties?*

Eiropas Savienībā

Jautājums	Jā (%)	Nē (%)	Nezina (%)
1. Vai esat dzirdējis/-usi par Eiropas Parlamentu?	89	9	2
2. Vai Eiropas Parlamentam ES ir liela loma?	76	10	13
3. Vai jūs uzticaties Eiropas Parlamentam?	52	30	19

Latvijā (salīdzinājums ar „EB 64”)

Jautājums	Jā (%)	Nē (%)	Nezina (%)
1. Vai esat dzirdējis/-usi par Eiropas Parlamentu?	85 (+2)	14 (-1)	1 (-1)
2. Vai Eiropas Parlamentam ES ir liela loma?	73 (0)	5 (0)	23 (+1)
3. Vai jūs uzticaties Eiropas Parlamentam?	40 (- 4)	21 (- 3)	39 (+7)

Eiropas Parlaments (EP) ES 25 valstu vidū (89%) ir atpazīstamāks nekā Latvijā (85%). ES valstīs kopumā arī uzticēšanās pakāpe EP ir ievērojami augstāka (52%) nekā Latvijā (40%). Turklāt mūsu valstī šī uzticēšanās ir samazinājusies, turpretī ES –tā pastāvīgi pieaug.

EP darbības sākumposmā Latvijā par tā darbību bija daudz lielāka sabiedrības interese. Arī paši Eiroparlamenta deputāti no Latvijas aktīvāk vēlētajiem skaidroja to, ko viņi dara un kādu ietekmi tas atstāj uz Latviju. Šajā ziņā lielāka interese bija arī no plašsaziņas līdzekļu puses. Tomēr pamazām, ES norisēm kļūstot par ikdienas sastāvdaļu, vērojams abpusējs ieinteresētības kritums.

Latvijā vērojams to cilvēku skaita pieaugums, kuriem nav priekšstata par Eiropas Parlamenta darbu. To aptaujāto skaits, kurš uzticas ES, un to, kam nav viedokļa šajā jautājumā, ir gandrīz vienāds (starpība 1%). Turklāt šie dati ir visaugstākie visā ES. Otrajā vietā „nezinātāju” ziņā ir Igaunija (33%) un trešajā – Spānija (28%). Tas liecina, ka Latvijā jāmeklē jaunas metodes, kā sabiedrībai

skaidrot vienīgās ES pilsoņu vēlēšanās institūcijas darbību un tās pieņemto lēmumu ietekmi uz savienības procesiem.

Igaunijā (52%) un Lietuvā (54%) uzticēšanās EP darbībai joprojām, salīdzinot ar „EB 64”, ir augstāka nekā Latvijā, lai gan šo valstu deputāti Eiroparlamentā bieži darbojas kopīgiem spēkiem.

Eiropas Parlamentam visvairāk uzticas Ungārijas (71%) respondenti. Beļģijā, Itālijā, Polijā un Slovēnijā EP uzticas 65%, bet Beļģijā, Dānijā, Grieķijā, Īrijā – 62% respondentu.

Vismazāk EP uzticas Lielbritānijas (46%), Somijas un Ungārijas (36%), Nīderlandes un Austrijas (35%) aptaujātie pilsoņi.

Eiropas Savienībā

Jautājums	Jā (%)	Nē (%)	Nezina (%)
1. Vai esat dzirdējis/-usi par Eiropas Komisiju?	81	17	3
2. Vai Eiropas Komisijai ES ir liela loma?	70	10	20
3. Vai jūs uzticaties Eiropas Komisijai?	47	29	24

Latvijā (salīdzinājums ar „EB 64”)

Jautājums	Jā (%)	Nē (%)	Nezina (%)
1. Vai esat dzirdējis/-usi par Eiropas Komisiju?	81 (+2)	17 (-2)	2 (-1)
2. Vai Eiropas Komisijai ES ir liela loma?	69 (+ 2)	5 (-2)	26 (0)
3. Vai jūs uzticaties Eiropas Komisijai?	38 (- 4)	21 (- 2)	41 (+6)

Eiropas Komisija (EK) ir otrā atpazīstamākā Eiropas Savienības institūcija gan ES valstu vidū, gan Latvijā. Arī uzticēšanās ziņā EK ES 25 valstu vidū (47%) un Latvijā (38%) ieņem otro vietu. **Negatīvi vērtējams fakts, ka mūsu valstī uzticēšanās EK gada laikā kritusies par 6%.** Latvijai nācies ne tikai iegūt ES fondu līdzekļus. Bija jāsakaras arī ar vairākām EK prasībām, kuru izpilde vai nu prasīs lielus līdzekļus no valsts budžeta (piemēram, cukura tirgus reforma, prasības par pāreju pie citiem telekomunikāciju pakalpojumu sniedzējiem), vai arī tās nonāks Eiropas Kopienu tiesā. Bet, piemēram, nav ticis sagaidīts cerētais pozitīvais atbalsts jautājumā par brīvu darbaspēka kustību, turklāt pārskatīts Direktīvas par brīvu pakalpojumu kustību projekts, atsakoties no Latvijai ekonomiski izdevīgākā varianta. Pagaidām nav politisku signālu, kas liecinātu, ka Direktīvu varētu pieņemt Latvijai izdevīgākā variantā.

Visvairāk EK uzticas Slovēnijas (65%), Beļģijas un Ungārijas (63%), Grieķijas (61%) un Itālijas (60%) aptaujātie. Vērojams, ka šajās valstīs ir augstāks uzticēšanās līmenis visām minētajām ES institūcijām. Tajā pašā laikā vairākās valstīs pusgada laikā uzticēšanās EK samazinājusies par 5 – 7%.

Viszemākais uzticēšanās līmenis EK patlaban ir Lielbritānijā (28%), bet pirmo reizi pēdējā pusotra gada laikā otrajā vietā šajā ziņā ir Latvija (38%). Kaimiņvalstī Lietuvā uzticēšanās joprojām ir augstāka nekā Latvijā (50%), taču arī tur vērojams tās kritums (-3%). Taču Igaunijā tā ir pieaugusi par 4%, un patlaban EK pozitīvi vērtē 52% šīs valsts aptaujāto. Visās trīs Baltijas valstīs ir līdzīga ekonomiskā situācija un „sākuma kapitāls” kā bijušajām PSRS republikām. Tāpēc tikai ekonomiskus iemeslus zemajai uzticēšanās pakāpei attiecībā uz Eiropas Komisiju Latvijā vien minēt nebūtu pareizi. Lielāka nozīme ir jāvelta daudzpusīgākai sabiedrības informētībai un emocijās balstītai attieksmei.

Eiropas Savienībā

Jautājums	Jā (%)	Nē (%)	Nezina (%)
1. Vai esat dzirdējis/-usi par ES Padomi?	64	32	4
2. Vai ES Padomei ir liela loma ES?	60	12	28
3. Vai jūs uzticiaties ES Ministru Padomei?	43	27	30

Latvijā (Salīdzinājums ar „EB 64”)

Jautājums	Jā (%)	Nē (%)	Nezina (%)
1. Vai esat dzirdējis/-usi par ES Padomi?	70 (+5)	27 (- 4)	3 (- 1)
2. Vai ES Padomei ir liela loma ES?	62 (+ 3)	6 (-3)	32 (0)
3. Vai jūs uzticiaties ES Ministru Padomei?	36 (- 1)	19 (-4)	45 (+4)

Vismazāk atpazīstama gan ES, gan Latvijā ir tā institūcija, kur vistiešāk tiek aizstāvētas tieši nacionālās intereses, jo tur darbojas valstu ministri – **ES Padome**. Latvijā gan vērojams, ka šī atpazīstamība pieaug – pusgada laikā par 5%. Tas liecina, ka cilvēki vairāk uzzina par šīs institūcijas darbības mehānismiem un viņiem nostiprinās priekšstats, ka tieši ES Padomē mūsu valsts pārstāvji visvairāk īsteno tieši nacionālās intereses.

Taču negatīvi vērtējams ir simptoms, ka Latvijā to cilvēku skaits, kuriem nav sava vērtējuma attiecībā uz ES Padomes darbu, ir ievērojami (par 11%) lielāks nekā to, kas tai uzticas.

Latvijas Ministru kabineta locekļi arvien biežāk pirms ES padomēm un Eiropadomēm (valstu vadītāju tikšanās reizēm) skaidrojuši sabiedrībai mūsu nacionālo pozīciju. Pagaidām pēc viņu atgriešanās nav sekojušas plašākas atskaites par tur pieņemtajiem lēmumiem. Darbības atklātības principus ievēro LR Saeimas Eiropas lietu komisija. Taču tā nepieņem galīgos lēmumus attiecībā uz konkrētajām nacionālajām pozīcijām. Bet daudzi jautājumi, kas saistīti ar nacionālās pozīcijas izstrādi ES ministru padomēm, tiek izskatīti slēgtās Ministru kabineta sēdēs, kas tiem uzliek slepenības statusu – nevienam ierēdnim nav tiesību tos komentēt.

Latvijas Republikas Ministru kabinetā 2006. gada aprīlī pieņemtas „Pamatnostādnes komunikācijai ar sabiedrību Eiropas Savienības jautājumos 2006.-2011.gadam”, kuru mērķis – panākt sabiedrības zināšanu līmeņa paaugstināšanos un izveidot priekšstatu, kā Latvijas pilsoņiem iespējams iesaistīties ES lēmumu pieņemšanas procesā. Šis plāns radīts kā nacionāla Eiropas Komisijas „Plāna D” versija. Latvijas „Pamatnostādnes” tika veidotas, konsultējoties ar dažādiem sabiedrības slāņiem. Bet jāpaiet zināmam laika posmam, lai šīs aktivitātes sniegtu pozitīvus rezultātus.

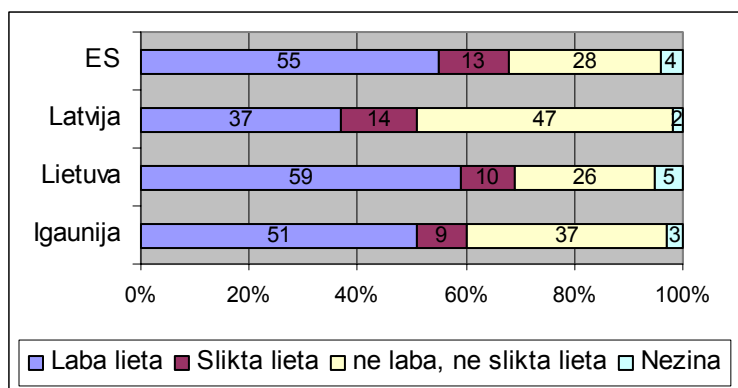
V Eiropas Savienības tēls Latvijā un ES valstīs

Eiropas Savienības valstu vidū pēdējā pusgada laikā par 5% pieaudzis to aptaujāto skaits, kas uzskata, ka viņu valsts dalība ES ir „laba lieta”. Latvijā šis pieaugums nav vērā ņemams (1%).

Pozitīvais vērtējums par savas valsts līdzdalību visvairāk pēdējā pusgada laikā pieaudzis Slovēnijā (54%,+10%), Igaunijā (51%, +10%), Zviedrijā (49%,+10%) un Dānijā (65%, +9%) un Čehijā (52%, +8%). Liels pozitīvā vērtējuma kritums vērojams Luksemburgā (72%, -10%), Portugālē (47%, -11%).

Eiropas Savienībā par 3% samazinājies arī to cilvēku skaits, kuri savas valsts dalību ES vērtējuši kā sliktu lietu (13%), bet par 2% - to, kas domā – tā nav ne laba, ne sliktā lieta (28%).

Q A 11a Vai jūsu valsts līdzdalība Eiropas Savienībā ir laba lieta, sliktā lieta vai ne laba, ne sliktā lieta?



Igaunijā cilvēku, kas domā, ka ES ir laba lieta, pieaug visstraujāk visā ES. Arī Lietuvā to aptaujāto skaits, kas valsts dalību ES vērtē kā labu, palielinās – tā domā 59% aptaujāto.

Taču Latvijā kopš pagājušās „EB” aptaujas par 6% samazinājies to cilvēku skaits, kas uzskata – valsts līdzdalība ES ir laba lieta (37%). Tas ir otrs zemākais rādītājs ES – pēc Austrijas, kur to par labu lietu uzskata 34% (+2%). Pozitīvais vērtējums ievērojami pieaudzis pat Lielbritānijā (42%, +8%), kas līdz šim ar Latviju un Austriju dalīja pēdējo vietu. Latvijā nemainīgs palicis to

aptaujāto skaits (47%), kuri uzskata – šī līdzdalība „nav ne laba, ne slikta lieta”. Latvijā ir vislielākais neitrālā vērtējuma piekritēju skaits visas Eiropas Savienības valstu vidū.

Sociāldemogrāfiskie dati liecina, ka Latvijas dalību ES par labu lietu atzīst cilvēki vecumā no 15 līdz 24 gadiem (51%), bet vismazāk šāda vērtējuma atbalstītāju ir vecuma grupā virs 55 gadiem (32%). Šī vecuma grupa visbiežāk (51%) pret ES noskaņota neitrāli. Atkarībā no izglītības līmeņa vispozitīvāk noskaņoti studenti (48%), bet pēc nodarbošanās – vadītāji (40%).

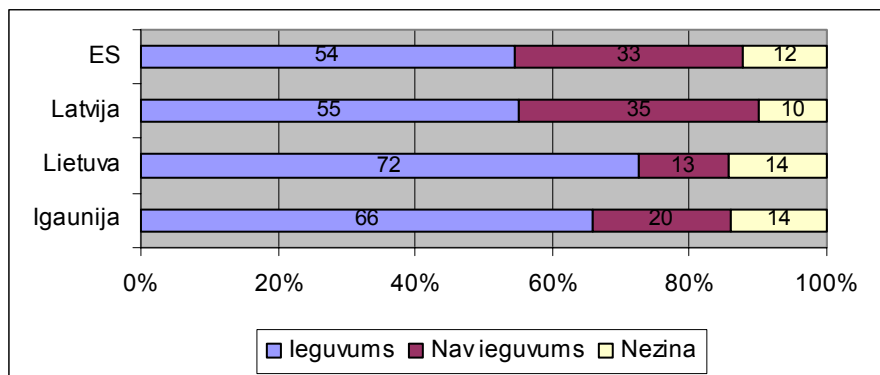
Vērojama tieša sakarība starp to, kā cilvēki vērtē savas zināšanas ar ES un kāds ir viņu vērtējums par to, vai valsts līdzdalība ES ir laba lieta. Tie, kas sevi uzskata par visvairāk informētajiem (8 – 10 punkti), arī visbiežāk (44%) uzskata, ka līdzdalība ES ir pozitīva. Tā domā arī 42% viduvēji informētie (4 līdz 7 punkti). Bet tie, kas savas zināšanas vērtē zemu (1 līdz 3 punkti), visbiežāk uzskata, ka tā nav ne laba, ne slikta lieta (51%) vai slikta lieta (18%).

Par sliktu lietu Latvijas dalību ES uzskata cilvēki ar pamatizglītību (26%). Visvairāk neitrāli noskaņoto (47%) ir 24 līdz 39 gadus vecu cilvēku vidū. Sava viedokļa visbiežāk (6%) nav mājsaimniecēm un cilvēkiem, kas vecāki par 55 gadiem un pensionāriem (4%).

Atkarībā no dzīvesvietas Latvijas dalību ES par labu lietu visbiežāk uzskata lielo pilsētu iedzīvotāji (39%). Neitrāli noskaņoti visvairāk ir lauku ciematu iedzīvotāji (51%).

Visbiežāk pozitīvu vērtējumu sniedz Rīgas iedzīvotāji (40%). Seko Latgales iedzīvotāji (39%), kur vēl pirms gada bija pats negatīvākais vērtējums. Visneitrālākie ir Vidzemes iedzīvotāji (55%). Negatīvu attieksmi visbiežāk izsaka Pierīgas iedzīvotāji (15%), taču atšķirības starp reģioniem nav izteiktas.

Q A 12a Vai Jūsu valstij, esot Eiropas Savienībā, bijis vairāk ieguvumu vai zaudējumu?



Latvijā pēdējā pusgada laikā par 4% pieaudzis to cilvēku skaits, kuri uzskata – iestāšanās ES valstij nesusi vairāk ieguvumu, nekā zaudējumu.

Nu šādu vērtējumu pauž 54% aptaujāto. Pārējās ES valstīs tikpat kā nav samazinājies to respondentu skaits, kas uzskata – viņu valstij dalība ES nesusi vairāk ieguvumu (54%, -1%). Ļoti straujš pozitīvā vērtējuma kāpums noticis Igaunijā – par 10% palielinājies to cilvēku skaits, kuri uzskata, ka ES devusi vairāk ieguvumu nekā zaudējumu (66%). Neliels optimistiska vērtējuma pieaugums noticis arī Lietuvā (72%, +2%).

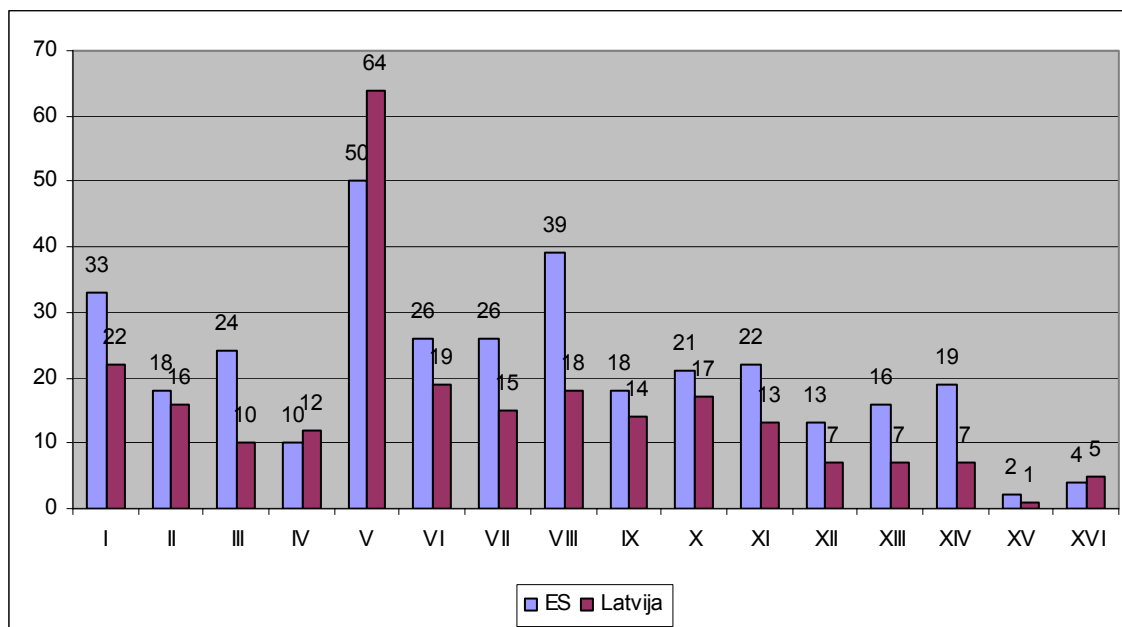
Sociāldemogrāfiskie dati liecina, ka Latvijā atkarībā no nodarbošanās visvairāk ieguvumu saskata studenti (70%), mājsaimnieces (61%) un ierēdņi un speciālisti (59%).

Nozīmīgas atšķirības ir atkarībā no dzīvesvietas. Visvairāk ir lauku ciematu iedzīvotāju, kas uzskata - ES Latvijai nesusi ieguvumus (59%). Mazpilsētās 56% ir ar šādu viedokli, bet lielpilsētās – 51%. Salīdzinot ar iepriekšējām aptaujām, nav redzamas ievērojamas atšķirības starp šīm grupām. Atkarībā no reģiona visvairāk ieguvumi tiek novērtēti Zemgalē (69%), vismazāk – Latgalē (46%).

Ieguvumu pārsvaru pār zaudējumiem atzīst Īrija, (87%), Dānija (75%), Spānija (71%), Grieķija (72%). Jauno valstu vidū līdere ir Lietuva (72%), seko Slovākija (70%) un Slovēnija (68%). Mazāk ieguvumus ES sastāvā atzinuši Austrijas (39%), Kipras (40%) un Vācijas (46%) aptaujātie. Tāpēc ir arī saprotams, ka vislielākais to cilvēku skaits, kuri uzskata, ka ES ir vairāk zaudējumu nekā ieguvumu, ir Kiprā (49%), Vācijā (45%) un Austrijā (43%). %) un arī Somijā (48%).

Pēdējā pusgada laikā kopš iepriekšējās „EB” aptaujas vērojama tendence, ka vairumā ES dalībvalstu to pilsoņi noskaņoti pozitīvāk un saskata vairāk pozitīvā nekā negatīvā, valstij līdzdarbojoties ES. Pozitīvās iespējas vairāk saskata gan veco, gan jauno dalībvalstu iedzīvotāji. Tas ļauj prognozēt, ka ES krīze, kuras elements bija arī neatrisinātās pretrunas ES „vecos” dalībvalstu iekšienē, kuras saasinājās līdz ar 2004. gada vērienīgo ES paplašināšanos, pamazām tiek pārvarēta.

Q A 14 Ar ko jums personīgi asociējas Eiropas Savienība?



- I – Miers
- II – Ekonomiskais uzplaukums
- III – Demokrātija
- IV – Sociālā aizsardzība
- V – Brīva ceļošana, strādāšana, studēšana ES valstīs
- VI – Kultūru daudzveidība
- VII – Lielāka teikšana pasaulē
- VIII – Euro
- IX – Bezdarbs
- X – Birokrātija
- XI – Velta naudas izšķiešana
- XII – Kultūras identitātes zaudēšana
- XIII – Lielāka noziedzība
- XIV – Nepietiekama kontrole uz ārējām robežām
- XV – Cits
- XVI - Nezina

Latvijas aptaujas dalībnieku vidū (64%) tāpat kā visā Eiropas Savienībā (50%), vislielākā nozīme ir tam, ka valsts dalība savienībā **sniedz iespēju brīvi ceļot, strādāt un mācīties ES**. Mūsu valstī šie rezultāti ievērojami pārsniedz ES vidējos rādītājus, un tam ir tendence arvien pieaugt. Piemēram, „EB 62” aptaujā, kas notika 2004. gada rudenī, šāds priekšstats bija tikai 37% Latvijas iedzīvotāju.

Otrajā vietā gan ES (33%), gan Latvijā (22%) ir priekšstats, ka Eiropas Savienība saistās ar **mieru**. Trešajā vietā Latvijā – **kultūras daudzveidība** (19%). Pastāvīgi samazinās to cilvēku skaits, kuri Latvijā uzskata, ka ES – tā ir **birokrātija**. Salīdzinājumā ar „EB 62” tas samazinājies vairāk nekā uz pusi – no 37% līdz 17%. Tas liecina, ka, pieaugot zināšanām un pieredzei, valstij darbojoties ES sastāvā, stereotipie priekšstati tiek koriģēti.

Latvijā ES vismazāk saistās ar kultūras identitātes zaudēšanu, lielāku noziedzību un nepietiekamu kontroli uz robežām (visi – 7%).

ES valstu vidū šī savienība vismazāk saistās ar sociālo aizsardzību (10%), kultūras identitātes zaudēšanu (12%) un lielāku noziedzību (16%)

Q A 17.1 – 9. Dažiem cilvēkiem rodas bažas par tām norisēm, kas notiek Eiropas Savienībā. Kāda ir jūsu attieksme pret tālāk nosauktajiem jautājumiem? (Salīdzinājums ar „EB 64” datiem, uzrādot pieaugumu (+) vai kritumu (-).)

Latvijā

Jautājums	Baidos (%)	Nebaidos (%)	Nezinu (%)
1. Mazo dalībvalstu varas un ietekmes zudums.	48 (- 3)	42 (+1)	8 (0)
2.Narkotiku izplatības un organizētās noziedzības pieaugums	70 (- 3)	25 (+2)	6 (+2)
3. Latvija arvien vairāk naudas iemaksā ES	70 (0)	23 (-3)	7 (+5)
4. Sociālo labumu zaudēšana.	40 (- 1)	49 (0)	11 (-1)
5. Nacionālās identitātes un kultūras zaudēšana.	42 (- 4)	50 (0)	4 (0)
6. Ekonomiskā krīze.	58 (-6)	33 (+3)	9 (+3)
7. Darba vietu pārvietošana uz ES valstīm ar mazākām ražošanas izmaksām.	58 (-3)	32 (+1)	10 (+2)
8. Vairāk grūtību Latvijas zemniekiem.	73 (+1)	24 (0)	4 (0)
9. Beigs pastāvēt nacionālā naudas vienība (lats).	59 (+1)	35 (-3)	6(+3)

Latvijā pēdējā pusgada laikā pamazām uz labo pusi mainījies attieksme pret jautājumiem, kas saistās ar ES ietekmi uz mūsu valsts iedzīvotāju dzīvi. Nedaudz samazinājušās (par 1 līdz 4%) bažas par visām problēmām.

Atkal pirmajā vietā ir bažas par to, ka **vairāk grūtību ir Latvijas zemniekiem**. Šī problēma bija pirmajā vietā arī „EB 62” un „EB 63”, bet „EB 64” tā jau bija otrajā vietā. Taču bažas ir atjaunojušās. Minētā problēma atstāta otrajā vietā - neraugoties uz to, ka zemnieki patlaban no struktūrfondiem iegūst lielus līdzekļus. Visvairāk par zemnieku stāvokli satraukti Latgales (80%) un Vidzemes (79%) iedzīvotāji, kā arī lauku ciematu iedzīvotāji (79%). Atkarībā no nodarbošanās veida par šo problēmu bažas visbiežāk izsaka bezdarbnieki (83%) un mājāsaimnieces (78%). Vecuma grupās visvairāk bažu ir cilvēkiem vecumā no 40 līdz 54 gadiem (82%) un tiem, kam pāri 55 gadiem (78%). Pastāv atšķirība, kā šo problēmu vērtē vīrieši (bažas izsaka 71%) un sievietes (75%).

ES valstu vidū bažas par zemnieku stāvokli samazinās (39%, - 2%). Igaunijā tās pusgada laikā samazinājušās no 55% līdz 48%, Lietuvā palikušas apmēram tajā pašā līmenī – 50%.

Otro un trešo vietu daļa bažas par to, ka lielākas kļūš iemaksas ES un palielināsies narkotiku kontrabanda un organizētā noziedzība.

Bažas par **iemaksām** Latvijā pastāv jau kopš valsts dalības sākuma ES. Neraugoties uz to, ka Latvija kā nabadzīga ES dalībvalsts vairāk saņem, nekā iemaksā ES budžetā, šie dati tomēr acīmredzot nav pietiekami publiskoti, ja šīs bažas ir tik noturīgas.

Bažas par to, ka palielināsies **narkotiku kontrabanda un organizētā noziedzība**, saistītas ar cilvēku pieaugošo satraukumu par narkotiku izplatību valstī kopumā. Latvijā nav pieejami dati, ka narkotiku kontrabanda un lietošana būtu pieaugusi pēc valsts iestāšanās ES.

Kopš iepriekšējās aptaujas samazinājušās bažas par to, ka dalība ES Latvijā varētu izraisīt **ekonomisko krīzi**. Tomēr joprojām, salīdzinot ar situāciju pirms gadam, kad par to bija satraukti 42% aptaujāto, 58% respondentu priekšstats, ka Latviju apdraud ekonomiskā krīze, ir vēlā ņemams signāls. Tas pārsniedz ES vidējos rādītājus (47%), turklāt ES valstu aptaujāto vidū vērojama tendence, ka šīs bažas par iespējamo krīzi samazinās (-5%).

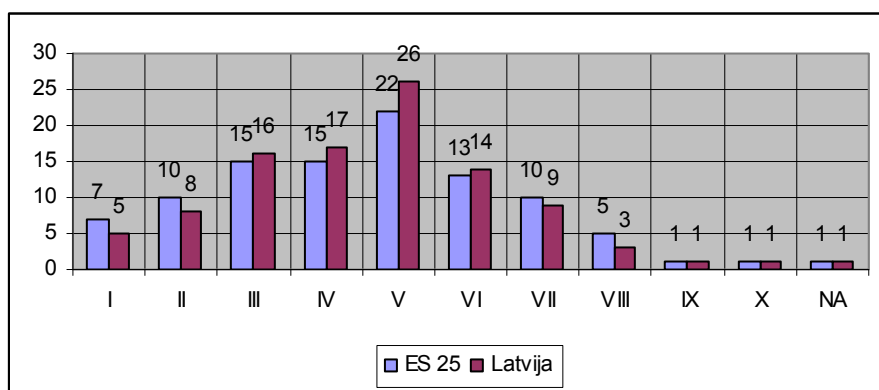
„EB 62” aptaujā vairāk bija to, kam **pāreja no lata uz eiro** radīja negatīvas emocijas (56%). Pēc pusgada, „EB 63” aptaujā, bija gandrīz vienlīdz daudz aptaujāto, kam pāreja uz eiro rada bažas (48%), gan to, kam pret to ir pozitīva attieksme (46%). Tomēr „EB 64” aptaujas laikā bija vērojams, ka atkal bažas par nacionālās valūtas pastāvēšanas beigām pieaugušas par 10% un sasniedza rekordu – 58%. Šī tendence turpinās joprojām. To ietekmējuši gan emocionāli, gan ekonomiski faktori. Euro ieviešana aptaujāto priekšstatos saistās ar dzīves dārdzības pieaugumu, jo cilvēki saskata saistību starp lata piesaisti euro un euro kursu, kā arī ar eirozonas kopējo ekonomisko attīstību. Eiropas Komisija šī gada maijā paziņoja, ka Lietuvas pievienošanās eirozonai atlikta, lai gan šis valsts inflācijas līmenis 3,4% ir ievērojami zemāks nekā Latvijā (6,1%) („Eurostat”-LETA – EPI). Par to, ka tiks atlikta pievienošanās eirozonai, paziņojusi arī Latvijas valdība, jo nav paredzams, ka tuvāko pāris gadu laikā mūsu valstij izdosies izpildīt Māstrihtas kritēriju. Tomēr iedzīvotājos šīs bažas pieaug, lai gan valdība ir izveidojusi pat īpašu darba grupu, kuras uzdevumu vidū ir arī sabiedriskās domas sagatavošana euro ieviešanai.

Pirms iestāšanās ES sabiedrībā vislielākās bažas bija par **nacionālās identitātes un kultūras zaudēšanu**. Iepriekšējie divi „EB” pētījumi liecināja, ka šīs prognozes vairs nešķīta biedējošas. „EB” 64 negaidīti uzrādīja, ka respondentu bažas pēdējā pusgada laikā ievērojami pieauga - par nacionālās identitātes izzušanu norūpējušies 46% (+13%). Taču pēdējās aptaujas dati liecina, ka šīm bažām ir tendence samazināties – par to satraukti 42% (-4%) aptaujāto. Vērojams, ka bažas par nacionālās identitātes apdraudētību samazinās arī visās ES valstīs (vidēji – 39%, -2%).

VI Informētība par Eiropas Savienību

1. Pašvērtējums par savu informētību ES jautājumos

Q A Lietojot šo skalu (no 1 līdz 10), kā jūs vērtējat savas zināšanas par Eiropas Savienību, tās politiku, institūcijām?



Vidējais zināšanu pašvērtējums ES 25 - 4,5 punkti, Latvijā – 4,6 punkti.

Salīdzinot ar „EB 64” aptauju, ES valstu iedzīvotāji savas zināšanas par Eiropas Savienību vērtē par 0,3 punktiem augstāk – vidējais rādītājs ir 4,5. Latvijā zināšanu pašvērtējums arī nedaudz pieaudzis – 4,6 punkti.

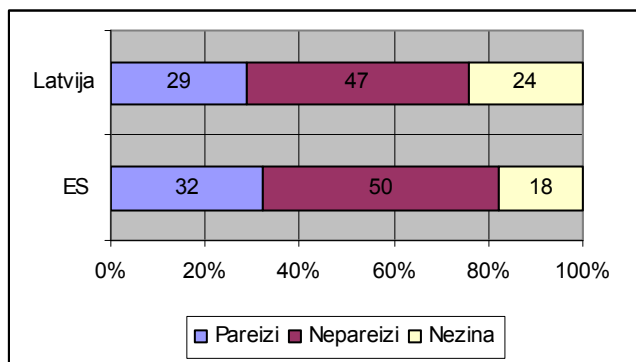
Atšķirībā no „EB 64” aptaujas, kad nevienā valstī pašvērtējuma vidējā atzīme nepārsniedza 5 punktus, šoreiz to valstu skaits, kuru respondenti savas zināšanas par ES vidēji vērtē augstāk nekā ar 5 punktiem, ir pieaudzis (Nīderlande – 5,4, Luksemburga – 5,3, Dānija un Somija – 5,1, Vācija – 5). Zināšanu pašvērtējums zem 4 punktiem ir Spānijā – 3,7, Ungārijā un Portugālē – 3,8.

Latvijā visvairāk – 26% - cilvēku savas zināšanas vērtē ar 5 punktiem, vismazāk – nepilns 1% - ar 10 punktiem. Visaugstākais savu zināšanu pašvērtējums ir studentiem – 20% uzskata, ka tās vērtējamās ar 7 punktiem, bet vidējais rādītājs ir 5 punkti. Atkarībā no profesijas visaugstāk sevi vērtē vadītāji – ar 7 – 16%, ar 8 – 7%, ar 9 – 2% ar 10 – 2%, vidējais vērtējums – 5,2 punkti. Atkarībā no dzīvesvietas savas zināšanas visaugstāk vērtē Rīgas iedzīvotāji (4,9).

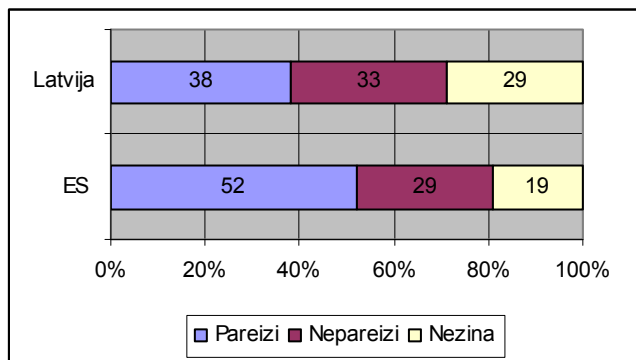
Zemu savas zināšanas par ES vērtē cilvēki, kas vecāki par 55 gadiem un pensionāri – 9% uzskata, ka viņu zināšanas vērtējam ar 1 punktu, vidējā atzīme – 4,0 punkti. Vēl zemāk tās novērtē bezdarbnieki – 14% sevi vērtē ar 1 punktu, bet vidējais vērtējums ir 3,9%. 7% lauku ciematos dzīvojošo pašvērtējums ir tikai 1 punkts. Bet ļoti zemu savas zināšanas novērtējuši Latgales iedzīvotāji – 10% sev piešķir 1 punktu un 13% - 2. Vidējais vērtējums – 3,9 punkti.

Lai novērtētu, cik lielā mērā aptaujāto pašnovērtējums atbilst viņu reālajām zināšanām par ES, aptaujā tika uzdoti trīs kontroljautājumi: vai minētie apgalvojumi ir patiesi?

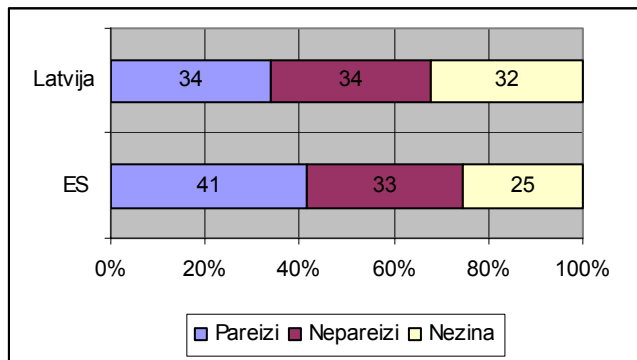
Q A26.1 „Eiropas Savienībā patlaban ir 15 valstis” (Atbilde – „Nepareizi”)



Q A 26.2 „Eiropas Parlamenta deputātus tiešās vēlēšanās ievēl Eiropas Savienības pilsoņi” (Atbilde – „Pareizi”)



Q A 26.3 „Lielākā Eiropas Savienības budžeta daļa tiek izlietota administratīvajiem un personāla uzturēšanas izdevumiem” (Atbilde – „Nepareizi”)

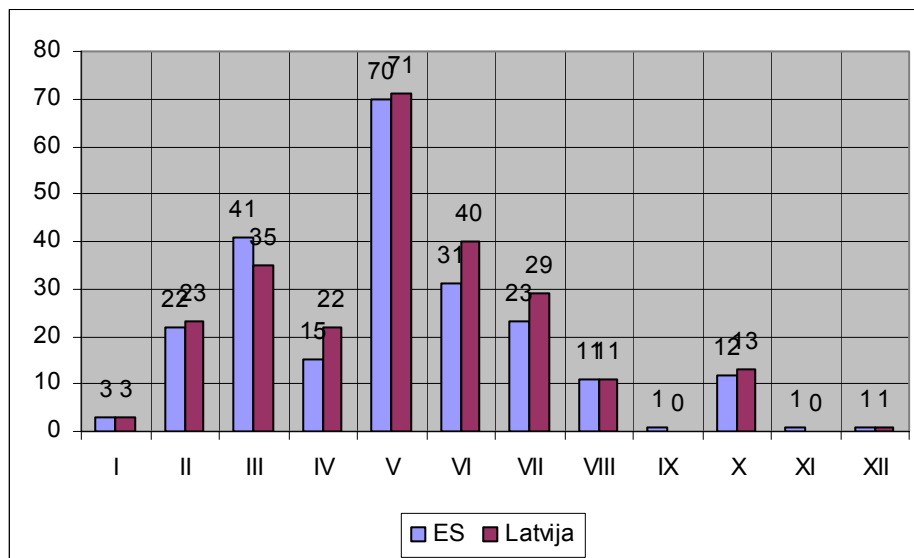


Atbildes uz šiem vienkāršajiem jautājumiem par Eiropas Savienību liecina, ka aptaujāto pašnovērtējums ir augstāks nekā viņu reālās zināšanas.

Latvijā mazāk nekā puse aptaujāto zina, cik ES ir dalībvalstu, nedaudz vairāk nekā trešā daļa – kā tiek ievēlēti Eiropas Parlamenta deputāti, bet divas trešdaļas nezina, kurā jomā ir lielākie ES izdevumi. ES vidēji vairāk aptaujāto zina, ka savienībā patlaban nav 15 dalībvalstis, kā arī pārzina EP ievēlēšanas principus. Savukārt vairākas valstis, kuru pilsoņi aptaujā savas zināšanas novērtējuši pieticīgāk, uz minētajiem jautājumiem biežāk atbildējuši pareizi (piemēram, Slovēnija, Grieķija, Beļģija, Francija, Malta, Portugāle).

Latvijā pat tie aptaujātie, kuri savas zināšanas par ES novērtējuši no 8 līdz 10 punktiem, tomēr, atbildot uz konkrētajiem jautājumiem, pielaiduši būtiskas kļūdas. 38% šo aptaujāto nezina, ka ES nav 15 dalībvalstis. 51% nezina, kādi ir EP ievēlēšanas principi, 51% - kādi ir ES budžeta galvenie izdevumi. Tā kā aptaujā, aicinot sniegt savu pašvērtējumu, netika uzrādīts, kas ietverts jēdzienā „zināšanas par Eiropas Savienību”, un šis jēdziens ir ļoti plašs, iepriekš minētā nesakritība ar pašvērtējumu un sniegtajām atbildēm nebūtu jāuzskata par apzinātu faktu izskaistināšanu. Tomēr pret šo pašnovērtējumu ir jāizturas pietiekami kritiski un jāturpina informēt sabiedrību arī par pamatjautājumiem, kas attiecas uz Eiropas Savienību.

2. Informācijas par ES iegūšanas avoti



- I – Tikšanās
- II – Diskusijas ar draugiem, kolēģiem vai ģimeni
- III – Dienas laikraksti
- V – Citi laikraksti un žurnāli
- V – Televīzija
- VI – Radio
- VII – Internets
- VIII – Grāmatas un brošūras
- IX – Tālrunis
- X – Cits
- XI – Mani tas neinteresē
- XII – Nezina

Latvijā, kā liecina vairākkārtējas „EB” aptaujas, populārākais informācijas iegūšanas avots par ES pēdējo gadu laikā ir bijusi **televīzija**. Arī „EB 65” dati liecina, ka informāciju par ES 71% aptaujāto iegūst no TV. Taču vērojama noturīga tendence – šo cilvēku skaits samazinās.

TV kā vispopulārākais informācijas avots ir Dānijā un Grieķijā (83%), Vācijā (82%), Slovākijā (80%), Grieķijā un Dānijā (79%). Vismazāk šo informācijas avotu izmanto Īrijā (60%) un Spānijā (64%).

Latvijā **radio** kā informācijas avotu par ES izmanto 40% aptaujāto, kas ir par 7% mazāk nekā iepriekšējā aptaujā. Daudz biežāk radio informāciju par ES gūst Luksemburgā (56%), Dānijā (50%), Vācijā un Austrijā (47%). To visretāk piemin Itālijas (14%) un Grieķijas un Portugāles (18%) respondenti.

Nedaudz mazāk nekā vidēji ES Latvijā informācija tiek iegūta **dienas laikrakstos** (35%). Taču citu presi – **nedēļas izdevumus un žurnālus** – Latvijā izmanto vairāk cilvēku nekā vidēji ES – 22%. Latvijā vērojama daudzveidība informācijas iegūšanas avotu izvēles ziņā.

Ziņas par ES dienas laikrakstos visvairāk meklē Vācijā un Luksemburgā (62%), Somijā (64%) un Zviedrijā (63%), bet citos preses izdevumos – Dānijā un Nīderlandē (33%).

Neraugoties uz to, ka visā ES Latvijai **interneta** pieejamība ir viena no vismazākajām („Eurostat” dati. 2006. 03. LETA-EPI), tomēr mūsu valstī ir salīdzinoši daudz to cilvēku, kuri atbild, ka informāciju par ES iegūst internetā (29%). Šis rādītājs ir augstāks par ES 25 vidējiem datiem (23%).

Visbiežāk internetu kā nozīmīgu informācijas avotu nosaukuši Nīderlandes (49%), Dānijas (45%) Zviedrijas (40%) un Somijas (41%) aptaujātie. Visnepopulārākais tas ir Grieķijā (5%), Portugālē (8%), Itālijā un Spānijā (10%).

3. Informācijas iegūšanas veidi Latvijā atbilstoši sabiedrības demogrāfiskajiem, sociālajiem, ekonomiskajiem rādītājiem

- **Televīziju** kā informācijas līdzekli par ES **visvairāk** izmanto cilvēki vecumā no 40 līdz 54 gadiem (77%) un vecāki par 55 gadiem (76%). Biežāk - sievietes (75%) nekā vīrieši (66%), Tie ir arī cilvēki ar pamatzglītību (74%). Atkarībā no nodarbošanās tie ir pašnodarbinātie (84%), māsaimnieces (86%) un pensionāri (76%).

Atkarībā no dzīvesvietas TV visbiežāk izvēlas lielpilsētu iedzīvotāji (75%), kā arī Vidzemes un Zemgales iedzīvotāji (80%).

Vismazāk TV kā informācijas avotu par ES lieto studenti (61%), jaunieši vecumā no 15 līdz 24 gadiem (62%), jauni cilvēki vecumā no 25 līdz 39 gadiem (67%), bezdarbnieki (63%), kā arī Pierīgas iedzīvotāji (61%).

Televīziju kā informācijas avotu par ES izmanto cilvēki, kuri ir sociāli un ekonomiski mazāk aktīvi, kuri paši to nemeklē, bet lieto jau ierasto masu mēdiju.

- **Radio** kā informācijas avotu par ES **visvairāk** izmanto cilvēki, kas vecāki par 55 gadiem (52%), kā arī māsaimnieces (57%), pašnodarbinātie (55%) un pensionāri (53%). Atkarībā no dzīvesvietas – Zemgales (49%) un Rīgas (45%) iedzīvotāji.

Visretāk radio informācijas iegūšanai par ES lieto jaunieši vecumā līdz 15 gadiem (25%), studenti (20%), vidēja lieluma pilsētu iedzīvotāji (32%), ierēdņi un speciālisti (37%), un bezdarbnieki (37%).

Arī radio informāciju biežāk izmanto cilvēki ar zemāku izglītības līmeni un sociālo un ekonomisko aktivitāti.

- **Dienas laikrakstus** kā informācijas avotu **visvairāk** izmanto pašnodarbinātie (58%), vadītāji (48%), cilvēki ar augstāko izglītības līmeni (46%), vecumā no 40 līdz 54 gadiem (43%). Atkarībā no dzīvesvietas – Rīgas (45%) iedzīvotāji.

Visretāk dienas laikrakstos informāciju meklē cilvēki vecumā no 15 līdz 24 gadiem (29%) un cilvēki ar pamatizglītību (28%) līdz 39 gadiem (31%). Atkarībā no nodarbošanās vērojams, ka vismazāk dienas laikrakstus izmanto studenti (24%), pensionāri (27%) un fiziska darba strādnieki (34%). Atkarībā no dzīvesvietas – mazpilsētu iedzīvotāji (29%), kā arī Latgales iedzīvotāji (23%).

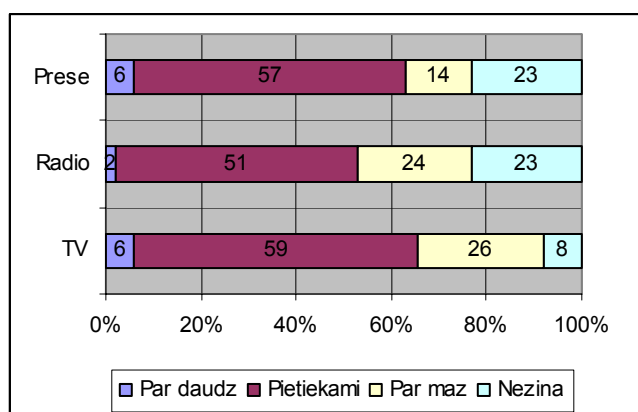
- Vērojamas lielas atšķirības **interneta** kā informācijas iegūšanas līdzekļa izvēlē. To biežāk izvēlas sievietes (32%) nekā vīrieši (26%). Pastāv plaša gradācija, kā dažādi sociāli ekonomiskie slāņi izvēlas internetu kā informācijas avotu. **Vismazāk** internetu izvēlas pensionāri (3%). Taču to izvēlas 71% (+13% kopš „EB 64” aptaujas) studentu - tas ir 27 reizes biežāk. Vēl internetu kā nozīmīgu informācijas avotu par ES nosauca vadītāji (45%, -10%), kā arī ierēdņi un speciālisti (38%, -4%). Šo informācijas avotu maz izmanto arī bezdarbnieki (10%, -6%) un cilvēki ar pamatizglītību (7%). Pastāv atšķirības starp reģioniem. Zemgalē internetu izmanto 22%, bet Rīgā un Vidzemē – 37%. Kopš iepriekšējās aptaujas par 10% pieaudzis interneta lietotāju skaits Latgalē (26%).
- **Vismazāk** lietotie informācijas avoti ir **tikšanās reīžu** (3%) apmeklēšana, kuru aktīvāk izmanto pašnodarbinātie (9%) un cilvēki ar augstāko izglītības līmeni (6%), un **informācijas iegūšana pa telefonu** („Info line”, „Europe Direct” – no visiem Latvijā aptaujātajiem to darījuši tikai 5 cilvēki.
- 13% aptaujāto nemeklē **informāciju par Eiropas Savienību**, jo viņus tā neinteresē. Viņu vidū visvairāk ir bezdarbnieku (24%), cilvēku ar pamatizglītību (14%), kā arī cilvēku vecumā no 25 līdz 39 un pāri par 55 gadiem (14%). Nepieciešamību pēc šīs informācijas neizjūt 24% cilvēku, kuri savas zināšanas par ES vērtē viszemāk (1 – 3 punkti), kā arī Pierīgas (19%) un Latgales (17%) iedzīvotāji.

Analizējot datus par informācijas avotiem no kuriem Latvijas iedzīvotāji iegūst informāciju par ES, varam secināt, ka **šī struktūra mainās – izteiktākas ir atšķirības starp šīs informācijas izmantotājiem**. Tie, kas to pielieto aktīvi (projektu sagatavošanā ES līdzekļu iegūšanai, izpētes darbiem augstskolā, informācijai par ES dotajām iespējām) arvien biežāk izvēlas drukātos medijus un internetu. Turpretī gados vecāki cilvēki, tie, kuriem ir zemāks izglītības līmenis un zemāka sociālā un ekonomiskā aktivitāte, biežāk izvēlas TV un radio.

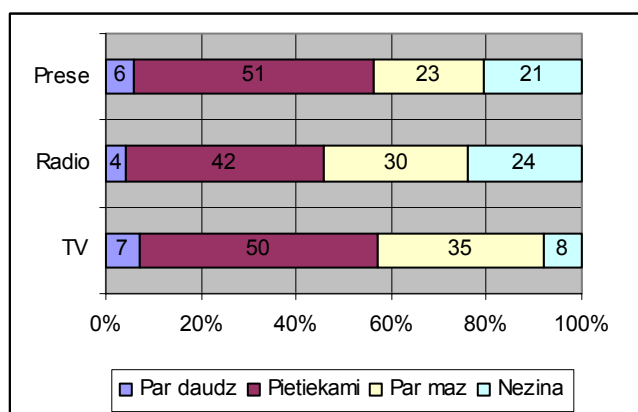
3. Informācijas avotu vērtējums

Q A21. 1- 3 . Vai par Eiropas Savienības jautājumiem sekojošie masu mediji (TV, radio, prese) runā par daudz, pietiekami vai par maz?

Latvijā



Eiropas Savienībā



Latvijā atšķirībā no ES vidējiem rādītājiem vairāk nekā puse aptaujāto uzskata, ka masu mediji kopumā sniedz pietiekami daudz informācijas par Eiropas Savienības jautājumiem.

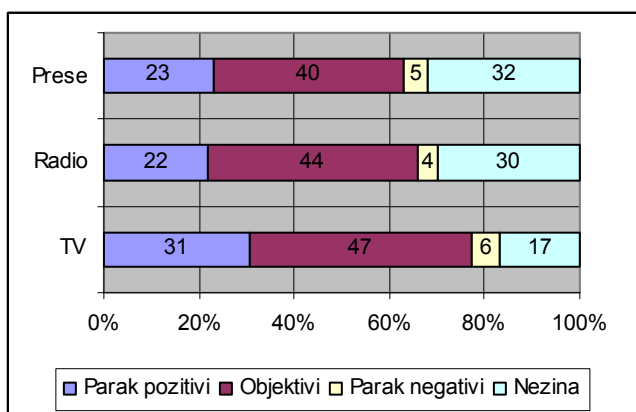
Latvijā auditorija visvairāk apmierināta ar to apjomu, kuru sniedz TV, nedaudz atpaliek prese, taču tikai 14% aptaujāto uzskata, ka presē šīs informācijas varētu būt vairāk. Taču no TV arī visvairāk tiek gaidīts vēl lielāks informācijas apjoms, gan arī pastāv uzskats, ka tieši šajā medijā informācijas par ES ir pārāk daudz. Tas izskaidrojams ar to, ka TV kā informācijas avotu par ES izmanto visvairāk cilvēku, tāpēc viņiem izveidojušies konkrētāki viedokļi. Par radio un presi, ko kā informācijas avotu par ES lieto gandrīz uz pusi mazāk aptaujāto, ir arī visvairāk cilvēku, kuriem nav sava viedokļa šajā jautājumā – gandrīz ceturtdaļa.

ES vidēji respondenti ir mazāk apmierināti ar to informācijas apjomu, kuru piedāvā šie trīs mediju veidi. Vismazāk apmierināti aptaujātie ir ar TV, un no tās arī visvairāk tiek gaidīts informācijas apjoma palielinājums. Taču ES vidējo rādītāju un Latvijas datu salīdzinājums, kā arī aptaujāto atbildes uz to, kādus informācijas avotus par ES viņi visbiežāk izmanto, liecina – plānojot komunikāciju politiku, jāreķinās ar

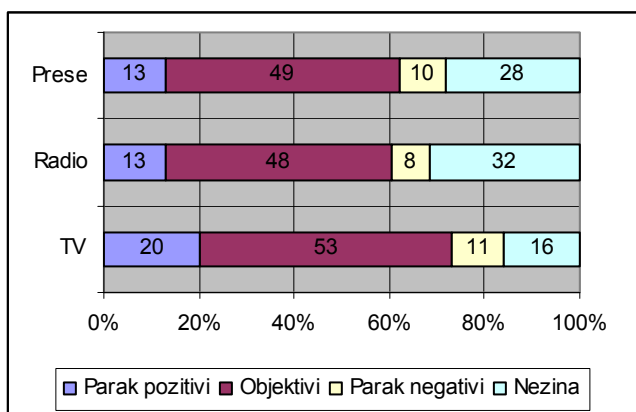
katras valsts individuālajām īpatnībām un mediju lietošanas tradīcijām. Ir valstis, kur lielāka vērtība jāvelta drukātajiem medijiem, bet ir tādas, kur galvenais informācijas avots ir tieši TV. Diemžēl nav sniegta analīze par internetā pieejamo informāciju – šī medija popularitāte sociāli un ekonomiski aktīvākajā sabiedrības daļā pēdējā laikā strauji pieaug.

Q A22. 1- 3 . Vai par Eiropas Savienības jautājumiem sekojošie masu mediji (TV, radio, prese) runā pārāk pozitīvi, objektīvi vai pārāk negatīvi?

Latvija



Eiropas Savienība



Par visobjektīvāko informācijas avotu ES jautājumos gan Latvijā, gan ES vidēji tiek uzskatīta televīzija. Latvijā gan ir lielāks skaits aptaujāto (31%) nekā ES (20%), kas uzskata – TV tomēr šo informāciju pasniedz pārāk pozitīvi.

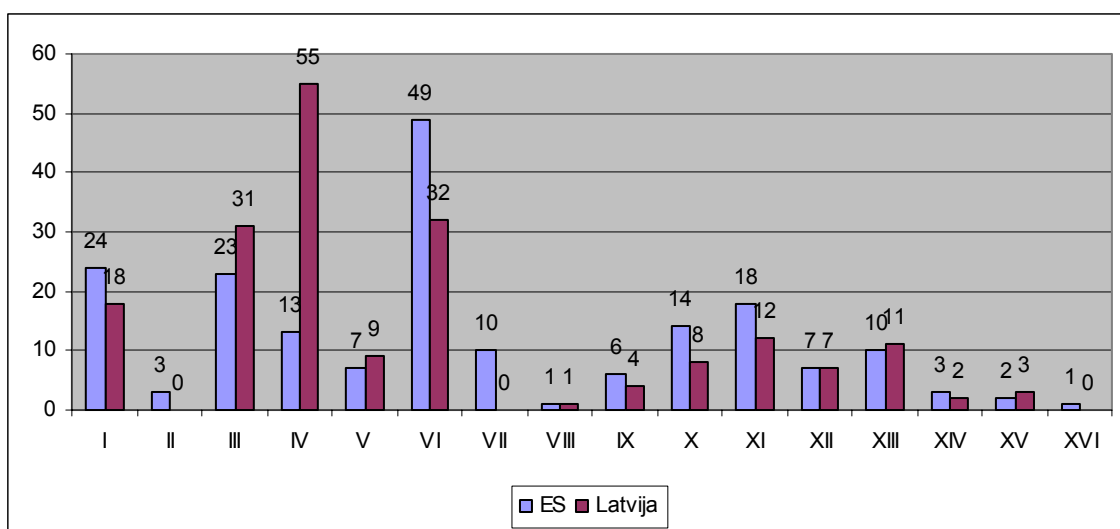
ES vidēji prese un radio tiek vērtēti līdzvērtīgi, 13% aptaujāto uzskatot, ka informācija šajos medijos pasniegta pārāk pozitīvi. Bet Latvijā ir gandrīz divkārt lielāks to aptaujāto skaits, kas domā, ka radio un prese par ES runā pārāk gaišos toņos (22 un 23%). Analizējot to emocionālo attieksmi, kāda pret ES ir Latvijā un pārējās ES valstīs, šāds vērtējums ļauj secināt, ka Latvijas auditorija, kas kopumā ir emocionāli negatīvāk noskaņota pret Eiropas Savienību, informāciju par to tiecas vērtēt kā pārlieku pozitīvu.

Par to liecina arī fakts, ka Latvijā mazāk cilvēku nekā ES vidēji domā, ka medijos par ES tiek runāts pārāk negatīvos toņos.

VII Latvija Eiropas Savienībā

1. Nozīmīgākās problēmas Latvijā

Q A 28 Kuras ir nozīmīgākās problēmas Latvijā? (Salīdzinājums ar ES vidējiem rādītājiem.)

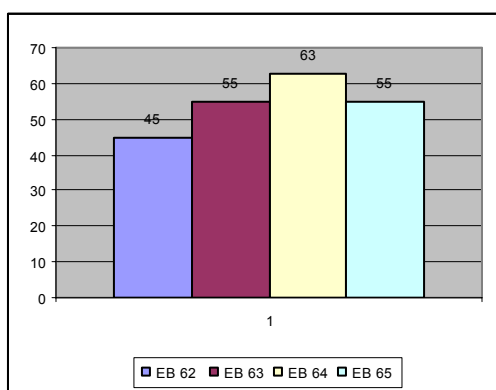


- I – Noziedzība
- II – Sabiedriskais transports
- III – Ekonomiskā situācija
- IV – Inflācija, cenu celšanās
- V – Nodokļi
- VI – Bezdarbs
- VII – Terorisms
- VIII – Aizsardzība un ārlietas
- IX – Mājoklis
- X – Imigrācija
- XI – Veselības aizsardzība
- XII – Izglītības sistēma
- XIII – Pensijas
- XIV – Vides aizsardzība
- XV – Cits
- XVI – Nezinā

Latvijā nemainīgi – jau ceturtajā „EB” aptaujā - par vislielāko problēmu tiek uzskatīta **inflācija un cenu pieaugums**. Dati liecina, ka „EB 62” aptaujā šīs problēmas nozīmīgumu valstī uzsvēruši 45% aptaujāto, „EB 63” aptaujā – 55% (+10%), „EB 64” – 63% (+8%) respondentu. Bet šajā aptaujā atkal – 55% (- 8%). Tas ir par 42% vairāk nekā vidēji ES (13%, -4%).

Abās Baltijas kaimiņvalstīs respondenti arī uzsver šīs problēmas nozīmību, taču arī tur tā samazinās. Igaunijā inflāciju un cenu celšanos par svarīgu valsts problēmu uzskata 36% (-6%), bet Lietuvā - 34% (-3%). Latvijas augstais gada inflācijas līmenis, vadoties pēc „Eurostat” datiem (16. 11. 2005. LETA), arī šogad svārstās no 6,1 – 7,6% un vidēji par 5% pārsniedz vidējos ES rādītājus. Lietuvā šogad gada inflācijas rādītāji svārstījušies no 3,1 līdz 3,5%. Igaunijā – 4,7 – 4,0%.

Latvijas iedzīvotāju vērtējums par inflāciju un cenu pieaugumu kā galveno valsts problēmu („EB 62” – 2004.g.rudens, „EB 63” – 2005. g. pavasaris, „EB – 64” – 2005. g. rudens, „EB 65” – 2006. g. pavasaris.)



Visu ES valstu iedzīvotājus inflācijas pieaugums un cenu celšanās satrauc nedaudz mazāk nekā pirms pusgada (13%, -4%). Taču joprojām ir valstis, kur tā netiek uzskatīta par problēmu. Piemēram, Zviedrijā, Lielbritānijā un Nīderlandē par to noraizēties 1%, Dānijā – 3% aptaujāto. Šajās valstīs jau kopš „EB 62” aptaujas vērojams, ka respondenti to uzskata par ļoti mazsvarīgu problēmu.

Inflācija un cenu celšanās patlaban satrauc arī Kipras (30%, -14%), Maltas (34%, -5%) un Portugāles (35%) aptaujātos, kur tās ierindojas pašu nozīmīgāko problēmu augšgalā.

ES kopumā atkal pieaug bailes no **bezdarba**. Tā ir pirmā nozīmīgākā problēma, kuru nosauc vidēji 49% (+5%) respondentu. Arī Latvijā šīs bažas pieaug – par to satraukti 32% (+3%) aptaujāto, lai gan objektīvie rādītāji, „Eurostat” dati par 2006. gada maiju, liecina – patlaban Latvija bezdarba ziņā ir devītajā vietā ES (pirms gada – septītajā). Turklāt, patiecoties ekonomikas straujajai attīstībai, Latvijā jau izjūtam darba roku trūkums.

Visaugstākais rādītājs attiecībā uz bažām par pieaugošu bezdarbu šajā ziņā joprojām ir Vācijā, kur par šo jautājumu satraukti 78% (+4%). To par arvien nopietnāku problēmu uzskata Polijā (78%, +7%)

Visretāk bezdarbu par minimālu problēmu uzskata Dānijas (7%) un Īrijas (8%) aptaujātie.

Par trešo nozīmīgāko problēmu Latvijā nosaukta **valsts ekonomiskā situācija** (31%, +5%). Tas apstiprina iepriekš pieminētos datus, kur redzams, ka Latvijas iedzīvotāju vidū palielinās pesimisms attiecībā uz valsts ekonomisko attīstību. ES 25 valstīs ekonomiskā situācija atzīta par trešo nozīmīgāko problēmu (23%, -3%). Patlaban ES par otro svarīgāko problēmu izvirzījies **noziedzības** pieaugums (24%).

Tā uzskata arī 18% Latvijas aptaujāto, un šī problēma mūsu valstī pirmo reizi izvirzījies ceturtajā vietā.

Veselības aizsardzības sistēmas jautājumi Latvijā atstāti piektajā vietā (12%, -6%). Čehijā šī atzīta par pašu nozīmīgāko problēmu (45%), Īrijā (arī 45%) tā ir otrajā vietā aiz noziedzības (54%).

Igaunijā (26%, +5%) šī problēma tiek atzīta par trešo nozīmīgāko, bet Lietuvā (18, +4%) rādītāji ir nedaudz augstāki par vidējiem ES 25 datiem (16%).

Pārējo valstu vidū veselības aizsardzību par lielu problēmu uzskata Nīderlandē (32%), Somijā (37%) un Zviedrijā (35%).

Būtiska ir atšķirība Latvijas un ES 25 iedzīvotāju attieksmē pret **terorismu**. ES 25 to par nozīmīgu uzskata 10%, bet Latvijā – 0% aptaujāto. Taču kopumā, neraugoties uz saspringto situāciju un notikušajiem terora aktiem Lielbritānijā, Spānijā, Nīderlandē, Dānijā satraukums par terora draudiem ES samazinās. Vislielākās šīs bažas ir Dānijā (28%), no ES kandidātvalstīm – Turcijā (43%).

Imigrāciju ES par problēmu nosauc vidēji 14%, bet Latvijā šis skaits pusgada laikā jau ir divkārtšojies – to par problēmu nosauc 8% aptaujāto. Patlaban Latvijā aktuālāka ir emigrācija uz citām ES valstīm, taču darba tirgus pieprasījums radīs nepieciešamību pēc jauna darbaspēka ieplūšanu no citām valstīm. Imigrāciju par nozīmīgu problēmu uzskata Spānijas (33%) un Lielbritānijas (32%) respondenti.

2. ES un Latvijas iedzīvotāju priekšstati par sekmīgas ekonomikas attīstības priekšnotiekumiem

Q C5 Kādām aktivitātēm jūs dotu priekšroku, lai paaugstinātu ES ekonomikas efektivitāti? (Salīdzinājums ar „EB 64”.)

Jautājums	ES (%)	Latvija (%)
1. Ilgāks oficiāli atļautais darba laiks	10 (- 1)	3 (- 3)
2. Izglītības un profesionālās apmācības uzlabošana	62 (+ 4)	61 (+2)
3. Ieguldījumi zinātniskajā izpētē un inovācijās	47 (+3)	27 (+1)
4. Atvieglojumi un atbalsts uzņēmumu veidošanā	43 (+1)	56 (+9)
5. Efektīvāka enerģijas izmantošana	32 (+ 6)	18 (+2)
6. Ieguldījumi transporta infrastruktūras uzlabošanā	23 (+4)	35 (+9)
7. Citi priekšlikumi	2	1 (+1)
8. Nezina	8 (- 2)	9 (- 1)

ES valstu aptaujātie, tāpat kā iepriekšējā aptaujā, uzskata, ka galvenie uzdevumi, kas jāveic, lai paaugstinātu ekonomikas efektivitāti, ir ieguldījumi **izglītībā un profesionālajā apmācībā**, kā arī **zinātnē**.

Izglītībai īpaši lielu lomu piešķir Dānijas (80%), Vācijas (78%), Nīderlandes un Grieķijas (75%), kā arī Francijas (74%) respondenti.

Savukārt **zinātnes** attīstības nozīmi uzsver Slovēnijas (69%), Dānijas (71%) un Vācijas (65%) aptaujātie.

Trešajā vietā – **atvieglājumi jaunu uzņēmumu veidošanā**. Tā domā Grieķijas (65%), Zviedrijas (64%) un Francijas (62%) aptaujātie.

Enerģijas efektīvākas izmantošanas nozīmi uzsver Lielbritānijas (52%, +16%), Īrijas (49%, +12%) un Dānijas (50%, +14%) iedzīvotāji.

Transporta infrastruktūras pilnveidošana nozīmīga ir Slovērijas (50%, +5%), Nīderlandes (42%), Čehijas (43%, +6%) un Īrijas (40%, +5%) aptaujātajiem.

Latvijas respondenti par nozīmīgāko arī uzskata **izglītības un profesionālās kvalifikācijas paaugstināšanu** (61%). Visbiežāk šādu atbildi snieguši studenti (77%) un jaunās paaudzes (25 – 39) iedzīvotāji, atkarībā no nodarbošanās veida – vadītāji un mājsaimnieces (67%). Vismazāk par to domā bezdarbnieki (41%), iedzīvotāji ar pamatzglītību (55%), kā arī Latgales iedzīvotāji (44%).

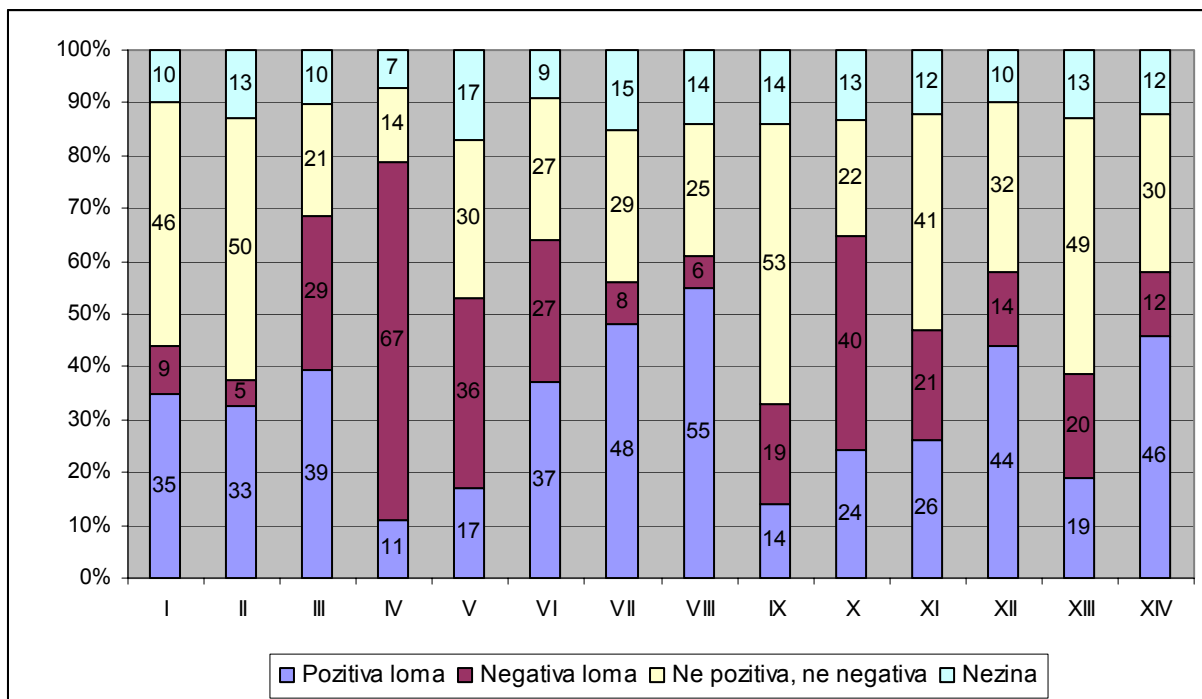
Otrajā vietā – viedoklis, ka **nepieciešami atvieglojumus uzņēmumu veidošanā** (56%), kas ir ievērojami augstāks rādītājs nekā vidēji ES. Tā visbiežāk uzskata ierēdņi un speciālisti (64%), cilvēki vecumā no 25 līdz 39 gadiem (62%), kā arī Rīgā (60%) un Zemgalē (59%).

Lielāku nozīmi nekā vidēji ES mūsu valstī aptaujātie piešķir **transporta infrastruktūras pilnveidošanai** (61%) Tā domā ierēdņi un speciālisti (40%), vadītāji (39%), kā arī lauku un lielpilsētu (37%) iedzīvotāji. Visvairāk infrastruktūras pilnveidošanu vēlas Vidzemes iedzīvotāji (44%).

Retāk nekā ES vidēji Latvijas aptaujātie uzskata, ka ekonomikas uzlabošanos var panākt ar **ieguldījumiem zinātnē un inovācijās** (27%). Tā visbiežāk domā pašnodarbinātie (42%), ierēdņi un speciālisti (41%), vadītāji (37%), kā arī rīdnieki (38%) un cilvēki ar visaugstāko izglītības līmeni (35%). Pastāv zināma pretruna starp to, ka Latvijas valdība vēlas veicināt tādas ekonomikas attīstību, kas balstās uz augstu PVN, bet tajā pašā laikā sabiedrība īsti neapzinās sakarības starp ieguldījumiem zinātnē un augsto tehnoloģiju attīstībā un šī mērķa sasniegšanu.

3. ES ietekme uz Latvijas problēmu risināšanu

QA29.1 – 14 Kurā no minētajām jomām, pēc jūsu domām, Eiropas Savienībai Latvijā bijusi pozitīva, negatīva vai neitrāla loma?



- I – Noziedzības apkarošana
- II – Sabiedriskais transports
- III – Ekonomiskā situācija valstī
- IV – Inflācija, cenu pieaugums
- V – Nodokļi
- VI – Cīņa ar bezdarbu
- VII – Cīņa ar terorismu
- VIII – Aizsardzība un ārlietas
- IX – Mājoklis
- X – Imigrācija
- XI – Veselības aizsardzības sistēma
- XII – Izglītības sistēma
- XIII – Pensijas
- XIV – Vides aizsardzība

Latvijā visvairāk cilvēku (55%) uzskata, ka ES bijusi pozitīva ietekme uz valsts **aizsardzību un ārlietām**. Tomēr šis atbalsts kopš pēdējās aptaujas sarucis par 4%, jo Latvijas iedzīvotāji bija cerējuši lielāku vienotību ES ārpolitikā, jo īpaši – attiecībā uz kaimiņvalstīm, tajā skaitā Krieviju. Taču aptaujas perioda laikā vairākas valstis (jo īpaši Vācija) vairāk veicināja divpusējo attiecību attīstīšanu. Bet kopumā Latvijā pozitīvais ES iespaids uz valsts ārpolitiku un aizsardzību joprojām tiek vērtēts augstāk nekā vidēji ES. Vismazāko novērtējumu ES pozitīvajai ietekmei šajā jomā snieguši Portugāles (31%), Lielbritānijas (37%) un Somijas respondenti.

46% aptaujāto atzīst ES pozitīvo ietekmi **vides aizsardzībā**. 48% novērtē pozitīvo lomu **terorisma** novēršanā.

Kopš pēdējās aptaujas Latvijā nav mainījies (44%) to cilvēku skaits, kuri uzskata – ES atstājusi pozitīvu ietekmi uz izglītības sistēmu

Nekāds ES iespaids, pēc aptaujāto domām, nav bijis uz **sabiedrisko transportu** (50%), **pensijām** (49%), **mājokļu jautājumu** (53%). Aptauja liecina, ka salīdzinājumā ar iepriekšējo gadu vērtējums palicis nemainīgs.

Visnegatīvāko iespaidu ES, pēc aptaujāto domām, atstājusi uz **cenu pieaugumu un inflācijas paaugstināšanos** – 67% (samazinājies par 4%). Šo problēmu aptaujātie arī pērnajā aptaujā „EB 64” bija izcēlušī kā pašu nozīmīgāko mūsu valstī. Taču pirmo reizi parādījusies tendence, ka vainas novelšana galvenokārt uz ES par inflāciju un cenu pieaugumu samazinās, jo inflācijai un cenu pieaugumam ir arī pietiekami daudz iemeslu, kas sasiņās ar globālajiem procesiem (piemēram, naftas cenu kāpšana, enerģētiskā krīze u.c.).

Mainījusies iedzīvotāju attieksme pret to, kā ES ietekmējusi **imigrācijas** procesus. Strauju (+16%) pieaudzis to aptaujāto skaits, kas uzskata – ietekme bijusi negatīva (40%), un šī problēma negatīvās ietekmes ziņā nu ieņem otro vietu. Tas saistīts ar iedzīvotāju masveida izceļošanu uz citām ES dalībvalstīm, kas pamazām rada pamatu darba tirgus krīzei un viesstrādnieku ievēšanai Latvijā.

Uz trešo vietu ES negatīvās ietekmes ziņā noslīdējusi **nodokļu** problēma (36%). Pēc iestāšanās ES vairākām preču un pakalpojumu grupām bija jāpiemēro ES standartiem atbilstošs PVN, kas sadārdzināja daudzas pirmās nepieciešamības preces un pakalpojumus. ES lielvalstu ideja par nodokļu harmonizēšanu, par vienotu ES nodokli atstājusi negatīvu ietekmi uz sabiedrisko domu. **Tomēr Latvijā vērojama tendence, ka šis negatīvais vērtējums aptaujāto vidū pakāpeniski samazinās.**

ES 25 valstīs kopumā pozitīvā vērtējuma ziņā 1. vietā – terorisma novēršana (58%), 2. vietā - ārlietas un drošības jautājumi (52%), 3. - vides aizsardzība (51%),.

Pēc ES 25 iedzīvotāju domām, nekādu ietekmi ES nav atstājusi uz **nodrošināšanu ar mājokli** (52%), **sabiedrisko transportu** (47%), **pensijām** (48%), **izglītības sistēmu** (40%) un **veselības aizsardzības sistēmu** (44%).

Visnegatīvākā ietekme, pēc respondentu domām, Eiropas Savienībai bijusi uz bijusi uz **cenu pieaugumu** (44%) un **nodokļiem** (38%).

VIII Latvijas iedzīvotāju attieksme pret eiro un Eiropas Monetāro savienību

Latvija, iestājoties Eiropas Savienībā, ir parakstījusi Līgumu, kurš paredz arī ES kopējās valūtas eiro ieviešanu. Pirmais termiņš eiro ieviešanai bija 2007. gads, taču patlaban tas atlikts uz nenoteiktu laiku. Par laiku, uz kuru tiks atlikts termiņš, Ministru kabinets lems 2005. gada jūlijā. Tomēr pēc tam, kad 2006. gada maijā Lietuvai tika norādīts, ka pārāk augstā inflācijas līmeņa un Māstrihtas kritēriju neievērošanas dēļ šajā valstī eiro netiks ieviests arī 2008. gadā, kļuva skaidrs, ka Latvijā arī tas nenotiks tik drīz, jo mūsu valsts inflācijas rādītāji apmēram divas reizes pārsniedz Lietuvas rādītājus („Eurostat”, LETA – EPI).

Pirms pusotra gada „EB 62” aptaujas laikā vairāk nekā puse (56%) aptaujāto Latvijā uzskatījuši, ka nacionālās naudas vienības lata pastāvēšanas beigas ir viens no nepatīkamajiem notikumiem, kas saistās ar iestāšanos ES. Aptauja, kas notika pirms gada, uzrādīja tendenci, ka šī situācija mainījies: to cilvēku skaits, kas uzskata, ka nacionālās valūtas zaudēšana izraisa bažas, samazinājās par 8% - 48% aptaujāto. **Taču pēdējā gada laikā šīs bažas ir atkal kļuvušas aktuālas.** To cilvēku skaits, kuri negatīvi uztver nacionālās valūtas pastāvēšanas beigas, pieaudzis, un nu par to bažas izsaka 59 % (+1%).

Pēdējās aptaujas dati liecina, ka atbalsts pašai Eiropas Monetārajai savienībai (EMS) ES arī ir nedaudz (-1%) samazinājies. Taču Latvijā tas samazinājies ievērojami un nu sastāda tikai 46% (-9%). Pusotra gada laikā tas krities par 13%.

Vislielākais atbalsts EMS vērojams Luksemburgā (81%), Īrijā (85%), Beļģijā (82%), Slovēnijā (82%). Vismazākais atbalsts – valstīs, kas ir ārpus EMS – Lielbritānijā (28%) un Kiprā (46%), kā arī Igaunijā (48%, -7%) un Latvijā (46%).

Mūsu valstī atbalsts EMS ir otrais zemākais visā ES. Vismazākais atbalsts eiro ir pensionāru (35%), kā arī gados vecāku iedzīvotāju (virs 55 gadiem) vidū – 37%. Nelielas ir atšķirības lauku (44%) un lielpilsētu (42%) iedzīvotāju vērtējumā. Bet EMS visvairāk atbalsta mazpilsētu iedzīvotāji (53%).

Reģionālā ziņā vislielākais atbalsts eiro ir Latgalē (53%), seko Vidzeme (51%) un Kurzeme (48%). Rīgā un Zemgalē atbalsts eiro ir viszemākais – 41%.

Latvijā attieksmē pret EMS, tāpat kā iepriekšējā aptaujā, pastāv vērā ņemamas atšķirības (8%) starp sieviešu un vīriešu viedokli. To atbalsta 50% aptaujāto vīriešu, bet tikai 42% sieviešu.

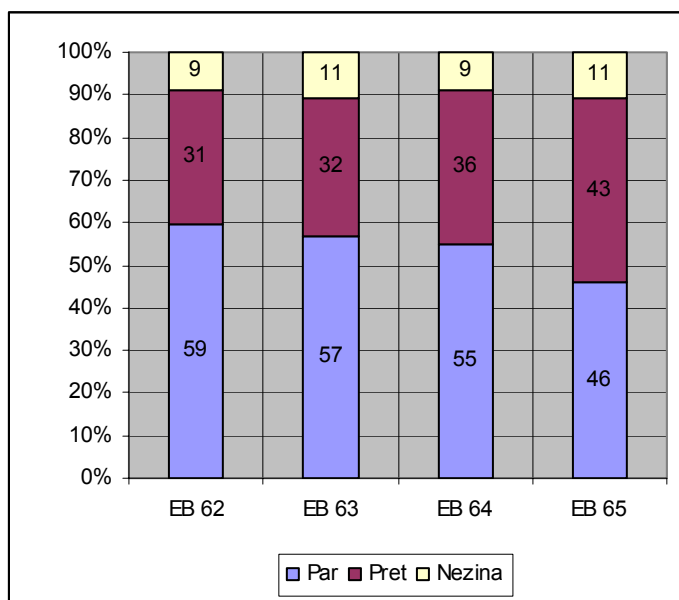
Eiro vairāk atbalsta (51%), kā arī jauni cilvēki (15 – 24 gadi) – 54%. Atkarībā no nodarbošanās vislielākais atbalsts eiro ir ierēdņu un speciālistu (52%), fiziska darba strādnieku (51%) un vadītāju (47%) vidū vadītāju (64%). Taču tas samazinājies pilnīgi visās sociālajās grupās.

Esot ES dalībvalstij, bažas pāreja no lata uz eiro izraisa 59% Latvijas respondentu. Vēl vairāk par to satraukti Lielbritānijas (63%), Kipras (61%) un Lietuvas (60%) aptaujātie.

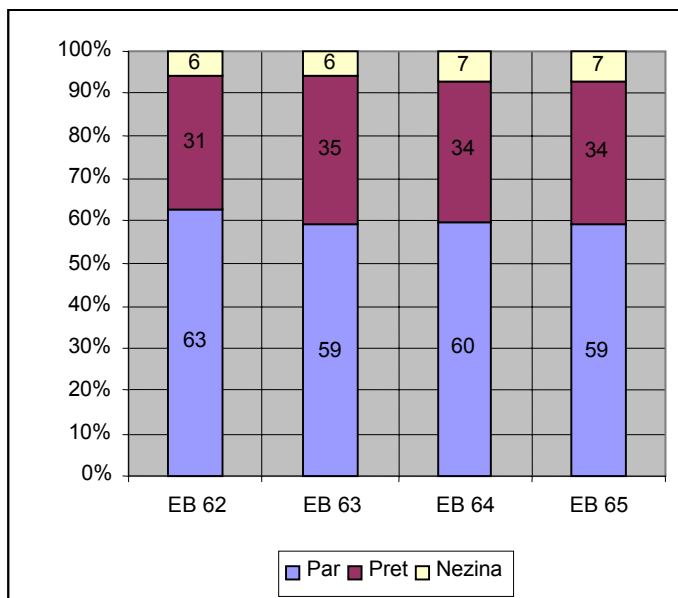
Latvijā par to vairāk satrauktas sievietes (63%) nekā vīrieši (55%), kā arī gados vecāki cilvēki – 67% no 40 līdz 54 un par 55 gadiem vecāki respondenti. Vismazāk bažu izjūt studenti (51%). Tie cilvēki, kuri uzskata, ka par ES zina visvairāk (8 – 10 punkti), vairāk baidās no eiro ieviešanas (65%) nekā tie, kas zina vismazāk (1 – 3 punkti) – tādu ir tikai 59%.

Q A 30.1 Kāda ir jūsu attieksme pret Eiropas Monetāro savienību ar vienoto valūtu eiro?

Latvija (2004. gada novembris – 2006. gada aprīlis)



Eiropas Savienība (2004. gada novembris – 2006. gada aprīlis)



To, ka gan ES, gan Latvijā (turklāt visās sociāldemogrāfiskajās grupās) samazinājies atbalsts EMS un eiro, iespējams izskaidrot ar kopīgo nepietiekamo ekonomisko attīstību Eiropas Savienībā.

Viens no iemesliem, kāpēc Latvijā pieaug negatīva attieksme pret eiro, ir tas, ka šīs valūtas ieviešana varētu radīt ekonomiskas grūtības, jo prasītu noteiktu reformu ieviešanu.

Otrs iemesls – Latvijā ekonomika attīstās straujāk nekā vidēji ES, tāpēc pastāv iespēja, ka pievienošanās EMS varētu to bremsēt.

Trešais iemesls – joprojām kā viens no noturīgi augstās inflācijas iemesliem tiek minēts tas, ka Latvija latu piesaistījusi eiro ekonomiski neizdevīgā laikā. Tāpēc sabiedriskajā domā veidojas viedoklis, ka līdz ar eiro ienākšanu stāvoklis ekonomikā varētu pasliktināties. Ietekmi atstāj arī tas, ka valsts valdība, lai iekļautos Māstrihtas kritērijos, uztur nemainīgi zemu budžeta deficītu, kura dēļ daļēji nav iespējams paaugstināt ienākumus budžeta iestādēs strādājošajiem un sociālās izmaksas, bet t.s. „ekonomikas pārkaršanu” Latvijas Bankas vadība iesaka risināt, kā vienu no līdzekļiem izmantojot budžeta izmaksu ierobežošanu un samazinot naudas apriti.

ES 25 valstīs vidēji (10%, +2%) nedaudz palielinājies to respondentu skaits, kuri uzskata, ka eiro ieviešana ir nozīmīga ES prioritāte. Arī Latvijā šis skaits kopš pagājušās aptaujas ir pavisam nedaudz pieaudzis: tā domā 11% (+1%) aptaujāto. Daudz nozīmīgāks šis uzdevums šķiet Grieķijas (25%), Slovēnijas un Slovākijas (17%) respondentiem. Taču Kiprā (5%) un Lielbritānijā (4%) tikai nedaudz aptaujāto domā, ka tā būtu ES prioritāte.

XI Latvijas iedzīvotāju attieksme pret

Eiropas Savienības tālāku paplašināšanos

Jautājums par to, kur ir Eiropas Savienības robežas, cik tālu tai iespējams paplašināties, vienlaikus risinot jauno dalībvalstu ekonomiskās, politiskās un sociālās integrācijas jautājumus, ir aktuāls gan ES politiskās elites, gan savienības pilsoņu vidū.

Patlaban pat attiecībā uz Rumānijas un Bulgārijas pievienošanos ES, kam pēc iecerētā plāna vajadzētu notikt 2007. gada 1. janvārī, nepastāv pilnīga vienprātība. Eiropas Komisija maijā, prezentējot savu ziņojumu par abu valstu gatavību iestāties ES, ierosināja ES Padomi pieņemt lēmumu par to, ka Bulgārijai un Rumānijai vēl ir jāpaveic vairāki nopietni priekšdarbi. Eiropas Parlamenta Ārlietu komitejas priekšsēdētājs Elmārs Broks, EP marta plenārsēdē sniedzot ziņojumu par ES paplašināšanās perspektīvām, uzsvēra, ka nepieciešams apsvērt, kāda patlaban ir ES „absorbācijas spēja”- t. i. pirms nākamo soļu spēšanas jāpanāk jauno valstu līdztiesīga un sekmīga iekļaušanās ES ekonomikā, rēķinoties ar pašreizējo ES kapacitāti. Nozīmīgs ir arī jautājums par tālākās paplašināšanās izmaksām.

Arī „EB 65” aptaujā ES paplašināšanās jautājums pieminēts vairākas reizes. Atbildes liecina, ka **nākamo paplašināšanās vilni ES un arī Latvijas iedzīvotāji neuzskata par nozīmīgu savienības prioritāti.** (Skat. QA 31) To par pašlaik aktuālu uzdevumu uzskata tikai 5% aptaujāto.

Visu 25 dalībvalstu vidū valda ļoti pretrunīgi viedokļi. Eiropas Savienībā kopumā tālāku paplašināšanos atbalsta vidēji 45% aptaujāto – pēdējā pusgada laikā atbalstītāju skaits sarucis par 4%.

Augstākais atbalsts paplašināšanās procesam nākotnē ir 73% Slovēnijā un 72% Polijā.

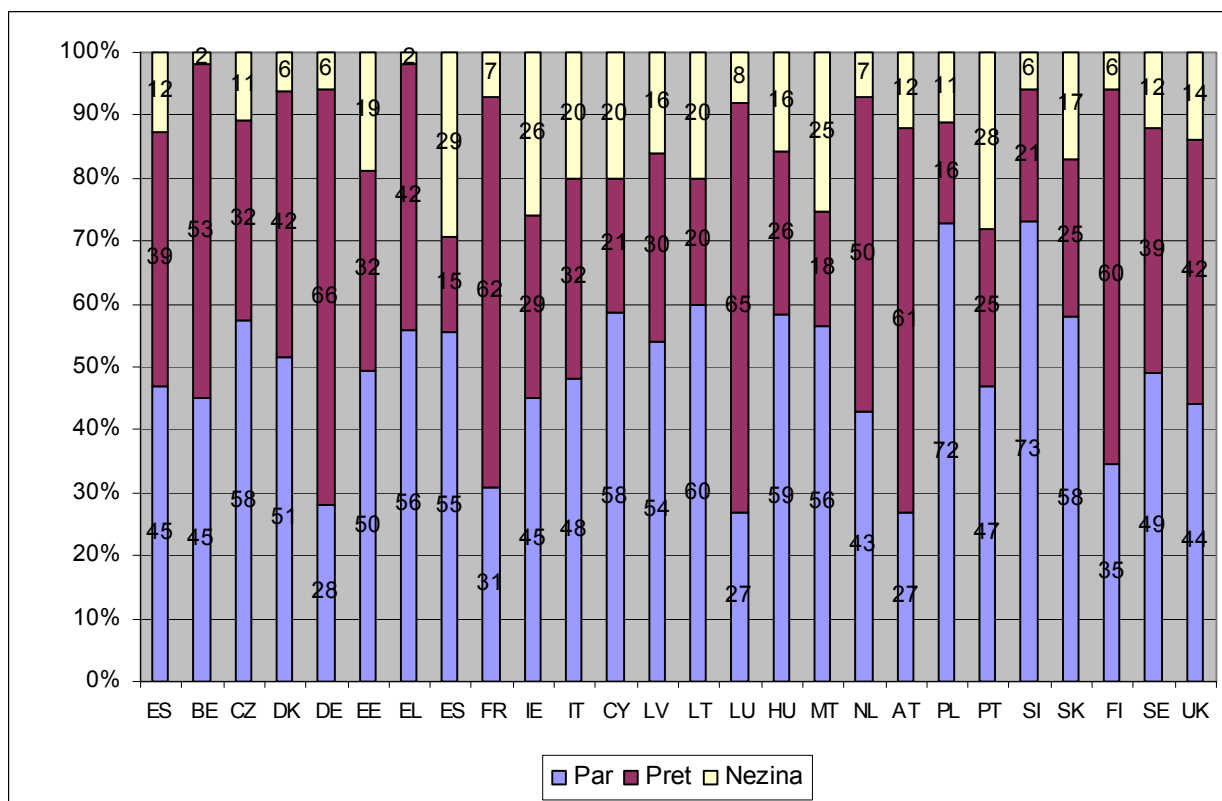
Bet šīs aptaujas raksturīga iezīme ir tā, ka vairākās valstīs šis atbalsts ir ļoti ievērojami krities: Grieķijā 56% (-18%), Somijā – 35% (-10%), Vācijā – 28% (-8%), Čehijā – 58% (-7%), Kiprā – 58% (-9%), Portugālē – 47% (-8%). Ievērojams atbalsta kritums vērojams arī Latvijā – 54% (-8%).

Interesanti, ka atbalsts paplašināšanās procesam krities arī ES kandidātvalstī Turcijā – 45% (-7%) un Bulgārijā – 62% (-6%). Viszemākais atbalsts šim procesam ir Austrijā un Luksemburgā (27%).

Jaunajās dalībvalstīs attieksme pret ES tālāku paplašināšanos kopumā ir pozitīvāka nekā vecajās. Nevienā no tām atbalsts šim procesam nav zemāks par vidējo ES 25 rādītāju. Latvijā ES paplašināšanās procesu atbalsta 62%, kas ir par 2% mazāk nekā pirms pusgada veiktajā aptaujā. Lietuvā tas ir augstāks, 69%, un palicis nemainīgs, bet Igaunijā sarucis par 5% un patlaban sastāda 51%.

Patlaban 12 valstīs atbalsts ES paplašināšanās procesam ir zemāks nekā 50%. Visas šīs valstis ir t. s. vecās ES dalībvalstis. Negatīvās attieksmes pieaugšana attiecībā uz savienības paplašināšanās turpināšanos ir arī simptoms, kas liecina, ka joprojām vecās ES dalībvalstīs izjūt diskomfortu to ekonomisko un sociālo problēmu dēļ, kas radušās pēc 2004. gada paplašināšanās.

Q A30.4 Kāds ir jūsu viedoklis par Eiropas Savienības tālāku paplašināšanos, nākotnē iekļaujot tajā jaunas valstis?



Sociāldemogrāfisko datu analīze liecina, ka Latvijā ES paplašināšanos visvairāk atbalsta jaunieši vecumā no 15 līdz 24 gadiem (67%), bet vismazāk – gados vecākie (tie, kam pāri 55) aptaujātie (43%), kā arī cilvēki ar pamatzglītību (48%).

Atkarībā no profesijas vislabvēlīgāk pret šo procesu noskaņotas mājsaimnieces (71%), studenti (69%) un bezdarbnieki (57%). Atkarībā no reģiona visvairāk atbalstītāju ES paplašināšanai ir Kurzemē un Vidzemē (57%).

Tie, kas savas zināšanas par ES vērtē visaugstāk, paplašināšanās procesu atbalsta nedaudz mazāk (54%) nekā tie, kas sevi vērtē ar 4 līdz 7 punktiem – 57%. Vismazāk informētie arī mazāk atbalsta šo procesu (49%).

X Latvijas iedzīvotāju attieksme pret Eiropas Savienības Konstitucionālā līguma nākotni

Pēc tam, kad šī gada maijā Nīderlandē un Francijā šo valstu pilsoņi nobalsoja pret Eiropas Savienības Konstitūciju (oficiālais nosaukums „Līgums par Konstitūciju Eiropai”), bet vairākas valstis – piemēram, Čehija, Lielbritānija, Dānija - izziņoja Konstitūcijas „iesaldēšanu”, debates par to ir pārtrauktas un iestājies „pārdomu periods”. Pagaidām ES Konstitūciju ratificējušas 13 valstis.

Atbalsts Konstitūcijai pēdējā pusgada laikā ES 25 valstīs kopumā ir samērā nemainīgs - 61% (pusgada laikā kritums ir nebūtisks – 2%). Vislielākais Konstitūcijas atbalstītāju skaita kritums vērojams Maltā - 14%, un nu tas sastāda vien 46% aptaujāto.

Atbalsts Konstitūcijai **krities arī Baltijas valstīs** - Igaunijā (47%, -2%), Lietuvā (58 %, - 7%) un Latvijā 52% (-5%). Joprojām sešās valstīs atbalsts Konstitūcijai nesasniedz 50%. Bet septiņās valstīs šis atbalsts nedaudz samazinājies (no -4 līdz -1%).

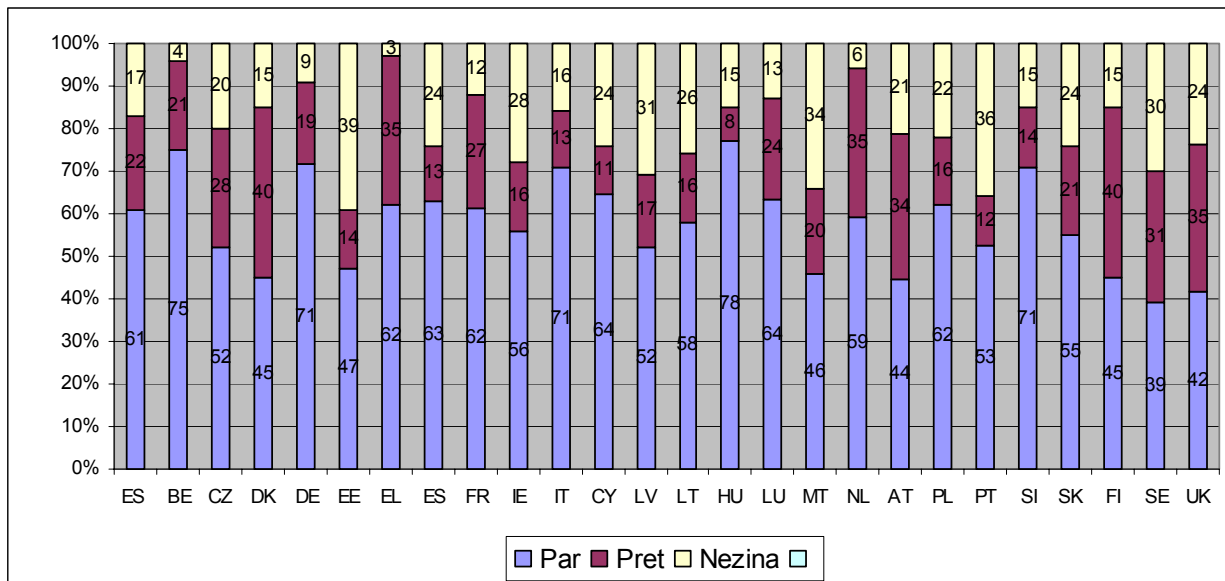
ES vidēji ir pieaudzis to aptaujāto skaits, kas nespēj atbildēt uz jautājumu par savu atbalstu Konstitūcijai (17%, +2%). Tas pieaug Igaunijā (39%, +6%), Portugālē (36%, +12%), Maltā (34%, +10%). Joprojām tas ir augsts Latvijā (31%, +2). Šī tendence liecina, ka „pārdomu perioda” laiku daudzu ES valstu politiskā elite neizmanto, lai uzrunātu sabiedrību, lai veicinātu nepieciešamo dialogu un raisītu uzticēšanos šim nozīmīgajam Eiropas pamatdokumentam.

Latvijā par ES Konstitūciju visvairāk iestājas jauni (15 – 24) cilvēki un studenti (60%), kā arī vadītāji (62%). Vismazākais atbalsts ir pensionāru (45%), bezdarbnieku (46%) un ierēdņu un speciālistu (47%) vidū.

Latvijā veiktās aptaujas sociāldemogrāfisko datu analīze liecina, ka atkarībā no vecuma visvairāk atbalstītāju ir jauniešu vidū, kur par Konstitūciju iestājas 62% respondentu. Studentu vidū tas ir vēl augstāks – 66%. Pozitīvi noskaņoti ir arī aptaujātie vecumā no 25 līdz 39 gadiem (59%). Vismazākais atbalsts ir to respondentu vidū, kas ir vecumā no 40 līdz 54 gadiem (52%). Bet visvairāk to, kam nav sava viedokļa, ir vecāka gadagājuma iedzīvotāju vidū (33%).

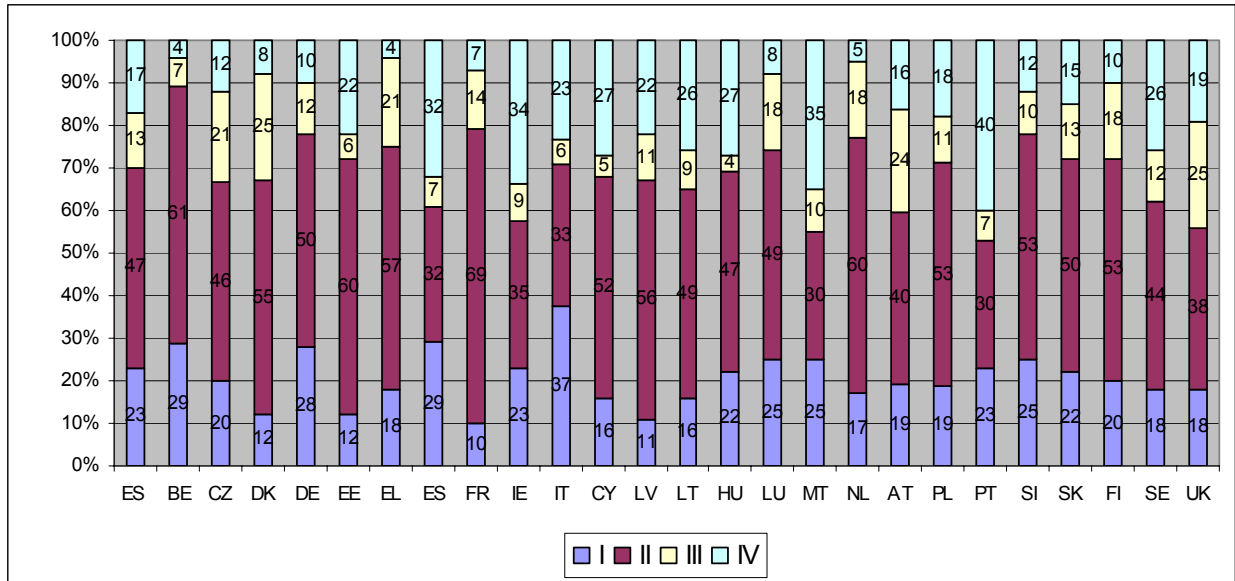
Atkarībā no nodarbošanās veida par Konstitūciju visbiežāk iestājas ierēdņi un speciālisti (61%), kā arī mājsaimnieces (59%) un bezdarbnieki (58%). Vismazāk atbalstītāju tam ir pašnodarbināto (40%) un pensionāru (53%) vidū.

Q A 30.5 Vai jūs esat par vai pret to, ka jāpieņem ES Konstitucionālais līgums?



Latvijā ir samērā noturīgs atbalsts ES Konstitucionālajam līgumam, tomēr kritiski vērtējams tas, ka mūsu valstī ir otrs visaugstākais rādītājs (29%), kad iedzīvotājiem nav viedokļa šajā jautājumā. Pirmajā vietā šajā ziņā ir Igaunijas iedzīvotāji (36%), bet tikpat daudz aptaujāto bez sava viedokļa kā Latvijā vēl ir arī Īrijā. Visretāk uz jautājumu par atbalstu Konstitūcijai atbildi „nezinu” snieguši Nīderlandes iedzīvotāji, kuri savus uzskatus veidojuši debatēs pirms referendumā, kā arī Beļģijas (5%), Vācijas (7%) un Grieķijas (3%) respondenti.

Q B 5.13 Patlaban 13 valstis ir ratificējušas ES Konstitūciju, divas to noraidījušas referendumā. Kurš izteikums vislabāk raksturo jūsu attieksmi pret šo jautājumu?



I ES dalībvalstīm vajag turpināt ES Konstitūcijas ratifikācijas procesu.

II Par ES Konstitūciju jāpanāk jauna vienošanās.

III No ES Konstitūcijas ir jāatsakās.

IV Nezina.

Aptaujas dati liecina, ka visu 25 ES dalībvalstu vidū attiecībā uz Konstitūcijas nākotni valda atšķirīgi viedokļi.

Vismazākais atbalsts ir viedoklim, ka ratifikācijas procesu vajadzētu turpināt. Tā domā nepilna ceturtdaļa ES iedzīvotāju. Vislielākais atbalsts šai idejai ir Itālijā, bet arī tur tas sasniedz tikai 37%. Latvija (11%) un Francija (1%) šo viedokli atbalsta vismazāk.

Populārākais ir uzskats, ka ES valstu politiskajai elitei un pilsoņiem ir **jāpanāk jauna vienošanās par Konstitūciju, to pārveidojot.** Par to pārliecināta gandrīz puse (47%) respondentu. Vispopulārākais šis uzskats ir Francijā (69%), Beļģijā (61%), kā arī Nīderlandē un Igaunijā (60%). Šis viedoklis ir populārākais arī Latvijā (57%). Vismazāk to atbalsta Īrijā (35%), Portugālē un Maltā (30%).

To, ka **no ES Konstitūcijas vajadzētu atteikties pavisam**, uzskata tikai 13% ES respondentu. Tomēr šis viedoklis pietiekami populārs ir Dānijā un Lielbritānijā (25%), Austrijā (24%), Čehijā un Grieķijā (21%).

Daudz aptaujāto **nezina, kā atrisināt krīzi, kas saistīta ar ES Konstitūciju.** Piemēram, Portugālē tie ir 40%, Maltā – 35%, Īrijā – 34%. Arī Latvijā (22%), tāpat kā Igaunijā (22%) un Lietuvā (26%) apmēram ceturtdaļa aptaujāto nav sava viedokļa. Tas ir vēlreizējs apliecinājums tam, ka nepieciešams intensīvāks dialogs starp ES politisko eliti, tās institūcijām un pilsoņiem.

XI Secinājumi

Gads pēc 2004. gada 1. maija, lielākās ES paplašināšanās savienības vēsturē, saasināja gan ekonomiskās, gan arī valstu iekšpolitiskās problēmas. Tam sekoja eiroskepses pieaugums un ES vadošo institūciju, galvenokārt Eiropas Komisijas, centieni atrast ceļus, kā no krīzes izkļūt. Eiropas Komisija izstrādāja „Plānu D - demokrātijai, dialogam, debatēm”. Rezultāts - pēdējā pusgada laikā, kā liecina „Eurobarometer Standard 65.2” aptauja, Eiropas Savienībā vērojams, ka pamazām atjaunojas eiroomoptimisms. Latvijā pozitīvas pārmaiņas sabiedriskajā domā tomēr nav jūtamas. Viens no galvenajiem iemesliem ir inflācijas pieaugums un dzīves līmeņa pazemināšanās lielā sabiedrības daļā.

I Sociālekonomiskās situācijas vērtējums un apmierinātība ar dzīvi

- **ES 25 dalībvalstu vidū valda samērā liela apmierinātība ar dzīvi, kas pēdējā pusgada laikā ir nedaudz palielinājusies.** Taču **Latvijā** šī pusgada kopš iepriekšējās „EB 64” aptaujas **nav mainījies**: ir 60% ar dzīvi kopumā apmierinātu cilvēku, 40% - neapmierinātu. Latvijā apmierinātība ar dzīvi nesasniedz ne ES 25 vidējos rādītājus (80%), ne arī pārējo valstu līmeni un **ir viena no viszemākajām visā Eiropas Savienībā.**
- **ES 25 valstu pilsoņi uzskata, ka nākamajā gadā vairāk labu pārmaiņu notiks viņu pašu dzīvē** (vidēji 35%), nevis valsts ekonomikā kopumā (21%). Latvijā iedzīvotāji **joprojām izceļas ar stabilu, kaut gan nelielu pozitīvo prognožu pieaugumu attiecībā uz pārmaiņām savā dzīvē.**
- **Latvijā** cilvēki cer uz arī uz labām pārmaiņām savas mājsaimniecības finansiālās situācijas nostiprināšanā. **Optimisma līmenis par 9% pārsniedz ES 25 vidējos rādītājus.** Savas ekonomiskās situācijas pasliktināšanos paredz mazāk aptaujāto nekā vidēji ES 25.
- **Latvijā** nu jau ir pastāvīgā tendence - **cilvēki nebaidās par, ka viņu darba dzīve varētu pasliktināties** – neraugoties uz to, ka valstī bezdarba līmenis ir 9. augstākais ES.
- Attiecībā uz **ekonomisko attīstību savā valstī** nākamajā gadā **ES 25 valstīs** vidēji trešdaļa respondentu domā, ka tas pasliktināsies. Negatīvo prognožu apjoms pusgada laikā sarucis. **Latvijā** to cilvēku skaits, kuri uzskata,

ka paredzama pozitīva attīstība, pusgada laikā **samazinājies** un noslīdējis zem vidējiem ES 25 rādītājiem.

- Salīdzinot ar to, kāda bijusi cilvēku **dzīve pirms pieciem gadiem**, ES 25 dominē viedoklis, ka tā uzlabojusies. Pozitīvs vērtējums, kurš par 20% pārsniedz ES 25 rādītājus, vērojams Latvijā – 53% uzskata, ka piecu gadu laikā situācija uzlabojusies.
- Prognozes attiecībā uz **nākamajiem pieciem gadiem** ES 25 ir optimistiskas, bet pieaudzis to skaits, kuri uzskata: situācija paliks nemainīga. Optimisma līderu vidū ir Latvija (pēc Īrijas un Igaunijas).

II Latvijas pilsoņu uzticēšanās nacionālajām un starptautiskajām institūcijām

- **Latvijā** salīdzinot ar ES joprojām ir **zems uzticēšanās līmenis nacionālajai tieslietu sistēmai**. Negatīvs simptoms: uzticēšanās pusotra gada laikā samazinās.
- ES 25 vidējais uzticēšanās līmenis **politiskajām partijām** pusgada laikā pieaudzis un nu ir 22%. **Pusotra gada laikā kopš „EB 62” Latvija pastāvīgi ieņem vienu no pēdējām vietām uzticēšanās ziņā politiskajām partijām**. Atkal uzticēšanās partijām sarukusi līdz zemākajam rādītājam ES – 6%.
- Līdzīgi ir dati, kas raksturo uzticēšanos **nacionālajai valdībai**. **ES 25** valdībai vidēji uzticas 35%. **Latvijā** uzticēšanās līmenis nacionālajai valdībai ir 25%, turklāt pusgada laikā tas samazinājies.
- ES 25 uzticēšanās līmenis **nacionālajam parlamentam** pieaudzis (38%). **Latvijā** uzticēšanās līmenis ir 21%. **Tas pusgada laikā sarucis**. Aptaujas dati liecina, ka vērojama tieša sakarība starp uzticēšanos politiskajām partijām un uzticēšanās līmeni nacionālajai valdībai un parlamentam.
- **Uzticēšanās Eiropas Savienībai** visās valstīs pusgada laikā pieaugusi (48%). Tomēr tas tomēr nerasniedz līmeni, kāds uzticēšanās ziņā ES bija pirms pusotra gada (56%).
- Latvijā uzticēšanās ES ir viens no viszemākajiem ES (aiz Lielbritānijas, Vācijas, Francijas un Somijas) – 43%. **Bet mūsu valstī joprojām Eiropas Savienībai ir ievērojami augstāks atbalsts nekā jebkurai citai nacionālajai politiskajai institūcijai**.

III Demokrātijas vērtējums Latvijā un Eiropas Savienībā

- **Dalībvalstis kopumā vairāk uzticas tam, kā demokrātija darbojas savā valstī (56%) nekā visā Eiropas Savienībā (50%)**.
- Dažādās valstīs attieksme pret to ir atšķirīga. Ir valstu grupa, kur aptaujāto vidū valda izteikta pārlicība, ka demokrātija ir spēcīgāka pašu mājās. Otrā grupā

demokrātija Eiropas Savienībā tiek vērtēta augstāk nekā pašu mājās - tām pieder arī Latvija.

IV Faktoloģiskās zināšanas par Eiropas Savienības institūcijām un uzticēšanās tām

- **Eiropas Parlaments (EP)** ES 25 valstu vidū (89%) ir atpazīstamāks nekā Latvijā (85%). ES valstīs kopumā arī uzticēšanās pakāpe EP ir ievērojami augstāka (52%) nekā Latvijā (40%). Mūsu valstī šī uzticēšanās ir samazinājusies, turpretī ES tā pastāvīgi pieaug.
- **Eiropas Komisija (EK)** ir otrā atpazīstamākā Eiropas Savienības institūcija gan ES valstu vidū, gan Latvijā. Arī uzticēšanās ziņā EK ES 25 valstu vidū (47%) un Latvijā (38%) ieņem otro vietu. Latvijā uzticēšanās EK gada laikā kritusies. Viszemākais uzticēšanās līmenis EK patlaban ir Lielbritānijā. Pirmo reizi pēdējā pusotra gada laikā otrajā vietā ir Latvija.
- Vismazāk atpazīstama gan ES, gan Latvijā ir **ES Padome**. Latvijā šī atpazīstamība gan pieaug - cilvēkiem nostiprinās priekšstats, ka tieši ES Padomē mūsu valsts pārstāvji vistiešāk īsteno nacionālās intereses.

V Eiropas Savienības tēls Latvijā un ES valstīs

- **ES 25** pusgada laikā pieaudzis respondentu skaits, kas uzskata, ka **viņu valsts dalība ES ir „laba lieta”**. ES samazinājies arī to cilvēku skaits, kuri savas valsts dalību ES vērtējuši kā sliktu lietu.
- **Latvijā samazinājies to cilvēku skaits, kas uzskata – valsts līdzdalība ES ir laba lieta (37%)**. Tas ir otrs zemākais rādītājs ES (pēc Austrijas). Nemainīgs palicis aptaujāto skaits (47%), kuri uzskata – šī līdzdalība „nav ne laba, ne slikta lieta”. Latvijā ir vislielākais neitrālā vērtējuma piekritēju skaits visas Eiropas Savienības valstu vidū. Latvijā pusgada laikā pieaudzis to cilvēku skaits, kuri uzskata – iestāšanās ES valstij nesusi vairāk ieguvumu, nekā zaudējumu.
- Pēdējā pusgada laikā vērojams, ka **vairumā ES dalībvalstu to pilsoņi saskata arvien vairāk pozitīvā nekā negatīvā**, valstij līdzdarbojoties ES.
- **Latvijas** aptaujas dalībnieku vidū (64%) tāpat kā **ES (50%)**, vislielākā nozīme ir tam, ka valsts dalība savienībā **sniedz iespēju brīvi ceļot, strādāt un mācīties ES**. Mūsu valstī šie rezultāti ievērojami pārsniedz ES vidējos rādītājus, un tam ir tendence arvien pieaugt.
- Otrajā vietā ES (33%) un Latvijā (22%) ir priekšstats, ka Eiropas Savienība saistās ar **mieru**. Trešajā vietā Latvijā – **kultūras daudzveidība (19%)**. Samazinās to cilvēku skaits, kuriem Latvijā ES sastās ar **birokrātiju**.
- **Latvijā ES vismazāk saistās ar kultūras identitātes zaudēšanu, lielāku noziedzību un nepietiekamu kontroli uz robežām**. Citu valstu vidū ES vismazāk saistās ar sociālo aizsardzību, kultūras identitātes zaudēšanu un lielāku noziedzību.

- **Latvijā** pēdējā pusgadā uz labo pusi mainījies attieksme pret jautājumiem, kas saistās ar ES ietekmi uz mūsu valsts iedzīvotāju dzīvi.
- Pirmajā vietā ir bažas par to, ka ES dēļ **vairāk grūtību ir Latvijas zemniekiem**. ES valstu vidū bažas par zemnieku stāvokli samazinās.
- Otrā un trešā vietā Latvijā daļa bažas par to, ka **lielākas kļūš iemaksas ES un palielināsies narkotiku kontrabanda un organizētā noziedzība**.
- Kopš iepriekšējās aptaujas **samazinājušās bažas par to, ka dalība ES Latvijā varētu izraisīt ekonomisko krīzi**. Tomēr 58% respondentu tā domā, un tas pārsniedz ES vidējos rādītājus (47%), turklāt ES valstu aptaujāto vidū vērojama tendence, ka šīs bažas par iespējamo krīzi samazinās.

VI Informētība par Eiropas Savienību

- Salīdzinot ar aptauju pirms pusotra gada, **ES valstu iedzīvotāji savas zināšanas par Eiropas Savienību vērtē augstāk**. Vidējais rādītājs - 4,5 punkti Latvijā zināšanu pašvērtējums arī nedaudz pieaudzis – 4,6.
- Lai novērtētu, vai aptaujāto pašnovērtējums atbilst viņu reālajām zināšanām par ES, tika uzdoti kontroljautājumi. Lielais nepareizo atbilžu apjoms uz tiem liecina, ka **aptaujāto pašnovērtējums ir augstāks nekā viņu reālās zināšanas**.
- **Latvijā populārākais informācijas iegūšanas avots par ES pēdējo gadu laikā bijusi televīzija**. „EB 65” dati liecina, ka informāciju par ES 71% aptaujāto iegūst no TV. Taču vērojama noturīga tendence šo cilvēku skaitam samazināties
- **Radio** kā informācijas avotu **Latvijā** izmanto 40% aptaujāto – mazāk nekā iepriekšējā aptaujā.
- **Mazāk nekā vidēji ES Latvijā informācija tiek iegūta dienas laikrakstos (35%). Citu presi – nedēļas izdevumus un žurnālus – Latvijā izmanto vairāk cilvēku nekā vidēji ES – 22%**. Latvijā pastāv daudzveidība informācijas avotu izvēles ziņā.
- Lai gan visā ES Latvijai interneta pieejamība ir viena no vismazākajām, **valstī ir daudz cilvēku, kuri informāciju par ES galvenokārt iegūst internetā (29%)**. Šis rādītājs ir **augstāks** par ES 25 vidējiem datiem.
- **13% aptaujāto Latvijā vispār nemeklē informāciju par Eiropas Savienību, jo viņus tā neinteresē**.
- **Pēdējā aptaujā vērojamas izteiktākas atšķirības starp informācijas avotu izvēli**. Tie, kas to pielieto aktīvi, arvien biežāk izvēlas drukātos medijus un internetu. Gados vecāki cilvēki, kuriem ir zemāka sociālā un ekonomiskā aktivitāte, biežāk izvēlas TV un radio.

- **Latvijā** atšķirībā no **ES** vidējiem rādītājiem vairāk nekā puse aptaujāto uzskata, ka masu mediji kopumā sniedz **pietiekami daudz informācijas par ES jautājumiem**.
- Latvijā auditorija visvairāk apmierināta ar to apjomu, kuru sniedz TV, atpaliiek prese. Taču no TV arī visvairāk tiek gaidīts vēl lielāks informācijas apjoms, gan arī pastāv uzskats, ka tieši šajā medijā informācijas par ES ir pārāk daudz. ES vidēji respondenti ir mazāk apmierināti ar to informācijas apjomu, kuru piedāvā šie trīs mediju veidi.
- Par **visobjektīvāko informācijas avotu** ES jautājumos gan Latvijā, gan ES tiek uzskatīta **televīzija**. Latvijā biežāk nekā ES uzskata – TV šo informāciju pasniedz pārāk pozitīvi.

VII Latvija Eiropas Savienībā

- Latvijā jau ceturtajā „EB” aptaujā par **vislielāko valsts problēmu tiek uzskatīta inflācija un cenu pieaugums**. „EB 63” aptaujā šīs problēmas nozīmīgumu valstī uzsvēruši 45% aptaujāto, „EB 63” – 55%, „EB 64” – 63%. Bet šajā aptaujā atkal – 55%. Tas ir par 42% vairāk nekā vidēji ES (13%). **Visu ES valstu iedzīvotājus inflācijas pieaugums un cenu celšanās satrauc nedaudz mazāk nekā pirms pusgada**. Ir valstis, kur tā vispār netiek uzskatīta par problēmu (1 – 3%).
- **ES** no jauna pieaug bailes no **bezdarba**. Tā ir pirmā nozīmīgākā problēma, kuru nosauc 49% respondentu. Arī **Latvijā** šīs bažas pieaug – par to satraukti 32% aptaujāto.
- Par trešo nozīmīgāko problēmu **Latvijā** nosaukta **valsts ekonomiskā situācija** (31%). Tas apstiprina iepriekš minētos datus, ka **Latvijas iedzīvotāju vidū palielinās pesimisms attiecībā uz valsts ekonomisko attīstību**.
- ES 25 valstīs **ekonomiskā situācija** atzīta par trešo nozīmīgāko problēmu (23%). ES par otro svarīgāko problēmu izvirzījies **noziedzības pieaugums** (24%). **Tā uzskata arī 18% Latvijas aptaujāto**, un šī problēma pirmo reizi izvirzījies ceturtajā vietā.
- Būtiska ir atšķirība **Latvijas** un **ES 25** iedzīvotāju attieksmē pret **terorismu**. ES to par nozīmīgu problēmu uzskata 10%, Latvijā – 0% aptaujāto. Taču satraukums par terora draudiem ES samazinās.
- **Imigrāciju** ES par problēmu nosauc 14%. **Latvijā šis skaits pusgada laikā divkāršojies** – to par problēmu nosauc 8% aptaujāto
- **ES valstu** aptaujātie uzskata, ka galvenie uzdevumi, kas jāveic, lai paaugstinātu ekonomikas efektivitāti, ir **ieguldījumi izglītībā un**

profesionālajā apmācībā, kā arī zinātnē. Trešajā vietā – **atvieglojumi jaunu uzņēmumu veidošanā.**

- **Latvijā** par nozīmīgāko arī uzskata **izglītības un profesionālās kvalifikācijas paaugstināšanu.** Otrajā vietā – viedoklis, ka **nepieciešami atvieglojumus uzņēmumu veidošanā,** kas ir augstāks rādītājs nekā ES. Lielāku nozīmi nekā ES mūsu valstī aptaujātie piešķir **transporta infrastruktūras pilnveidošanai.** Retāk nekā ES vidēji Latvijas aptaujātie uzskata, ka ekonomikas uzlabošanai var panākt ar ieguldījumiem zinātnē un inovācijās.
- **Latvijā** visvairāk cilvēku uzskata, ka ES ir pozitīva ietekme uz **valsts aizsardzību un ārlietām.** Tomēr šis viedoklis vairs nav tika populārs, jo Latvijas iedzīvotāji cerēja uz lielāku vienotību ES ārpolitikā. 46% aptaujāto atzīst ES pozitīvo ietekmi **vides aizsardzībā.** 48% novērtē pozitīvo lomu **terorisma novēršanā.**
- Visnegatīvāko iespaidu ES, pēc aptaujāto domām, atstājusi uz **cenu pieaugumu un inflācijas paaugstināšanos** – 67%. Pirmo reizi novelšana galvenokārt uz ES par inflāciju un cenu pieaugumu samazinās.
- Mainījies iedzīvotāju attieksme, kā ES ietekmējusi **imigrācijas procesus.** Strauji (+16%) pieaudzis to aptaujāto skaits, kas uzskata – ietekme bijusi negatīva (40%). Tas saistīts ar iedzīvotāju masveida izceļošanu uz citām ES dalībvalstīm.
- **ES 25** pozitīvā vērtējuma ziņā 1. vietā – **terorisma novēršana** (58%), 2. vietā - **ārlietas un drošības jautājumi** (52%), 3. - **vides aizsardzība** (51%). Visnegatīvākā ietekme ES bijusi uz **cenu pieaugumu un nodokļiem.**

VIII Latvijas iedzīvotāju attieksme pret eiro un Eiropas Monetāro savienību

- Pirms pusotra gada vairāk nekā puse (56%) aptaujāto **Latvijā** uzskatīja, ka **nacionālās naudas vienības, lata, pastāvēšanas beigas ir viens no nepatīkamajiem notikumiem, kas saistās ar iestāšanos ES.** Aptauja pirms gada liecināja, ka to cilvēku skaits, kas uzskata, ka nacionālās valūtas zaudēšana izraisa bažas, samazinājās. Taču pēdējā gada laikā šīs bažas atkal ir aktuālas.
- Bažas par pāreju no lata uz eiro ir 59% Latvijas respondentiem. Vēl vairāk par to satraukti Lielbritānijas, Kipras un Lietuvas aptaujātie.
- **Atbalsts Eiropas Monetārajai savienībai (EMS)** pašā **ES 25** arī ir samazinājies. Latvijā **tas samazinājies ievērojami (- 9%) un nu ir 46% (otrais zemākais ES).**

XI Latvijas iedzīvotāju attieksme pret Eiropas Savienības tālāku paplašināšanos

- „EB 65” aptaujā jautājums par ES paplašināšanos vairākas reizes. Atbildes liecina, ka **nākamo paplašināšanās vilni ES un arī Latvijas iedzīvotāji neuzskata par nozīmīgu savienības prioritāti**. To par pašlaik aktuālu uzdevumu uzskata tikai mūsu valsts 5% aptaujāto.
- Visu 25 dalībvalstu vidū valda pretrunīgi viedokļi. **ES kopumā tālāku paplašināšanos atbalsta vidēji 45% aptaujāto** – pēdējā pusgada laikā atbalstītāju skaits sarucis. Bet aptaujas raksturīga iezīme - vairākās valstīs šis atbalsts krities ļoti ievērojami.
- **Jaunajās dalībvalstīs attieksme pret ES tālāku paplašināšanos ir pozitīvāka nekā vecajās** - nevienā atbalsts šim procesam nav zemāks par vidējo ES 25 rādītāju. **Latvijā ES paplašināšanās procesu atbalsta 62%**.

X Latvijas iedzīvotāju attieksme pret ES Konstitucionālā līguma nākotni

- **Atbalsts Konstitūcijai pēdējā pusgada laikā ES 25 ir nemainīgs - 61%**. Bet atbalsts Konstitūcijai **krities Baltijas valstīs** - Igaunijā (47%, -2%), Lietuvā (58 %, - 7%) un Latvijā 52% (-5%).
- **ES pieaudzis to aptaujāto skaits, kas nespēj atbildēt uz jautājumu, vai viņi atbalsta vai neatbalsta Konstitūciju**. Joprojām tas ir augsts Latvijā (31%). Tas liecina, ka „pārdomu perioda” laiku daudzu ES valstu politiskā elite neizmanto, lai veicinātu dialogu un raisītu uzticēšanos šim Eiropas pamatdokumentam.
- **Latvijā ir samērā noturīgs atbalsts ES Konstitucionālajam līgumam, tomēr kritiski vērtējams tas, ka mūsu valstī ir otrs visaugstākais rādītājs (29%), kad iedzīvotājiem nav viedokļa šajā jautājumā**.
- Visu 25 ES dalībvalstu vidū **attiecībā uz Konstitūcijas nākotni valda atšķirīgi viedokļi**.
- **Mazs atbalsts ir viedoklim, ka ratifikācijas procesu vajadzētu turpināt**. Tā domā nepilna ceturtdaļa ES iedzīvotāju. Latvija (11%) un Francija (1%) šo viedokli atbalsta vismazāk.

- Populārākais ir uzskats, ka ES valstu politiskajai elitei un pilsoņiem ir **jāpanāk jauna vienošanās par Konstitūciju, to pārveidojot**. Par to pārliecināta 47% respondentu. Šis viedoklis ir populārākais arī Latvijā (57%).
- To, ka **no ES Konstitūcijas vajadzētu atteikties pavisam**, uzskata tikai 13% ES respondentu.
- Daudz aptaujāto **nezina, kā atrisināt krīzi, kas saistīta ar ES Konstitūciju**. Piemēram, Portugālē tie ir 40%, Maltā – 35%, Īrijā – 34%. Arī Latvijā (22%), Igaunijā (22%) un Lietuvā (26%) ceturtdaļa aptaujāto nav sava viedokļa.

Aptaujas tehniskie dati

Aptaujas veicēji: „TNS Latvia”

Aptaujas laiks – 23/ marts – 24. aprīlis, 2006. gads.

Valstu apzīmējumi:

BE – Beļģija; **DK** – Dānija; **DE** - Vācija; **EL** – Grieķija; **ES** – Spānija; **FI** – Somija; **FR** – Francija; **IE** – Īrija; **IT** – Itālija; **LU** – Luksemburga; **NL** – Nīderlande; **AT** – Austrija; **PT** – Portugāle; **SE** – Zviedrija; **UK** – Lielbritānija; **CY** – Kipra; **CZ** – Čehija; **EE** – Igaunija; **HU** – Ungārija; **LV** – Latvija; **LT** – Lietuva; **MT** – Malta; **PL** – Polija; **SK** – Slovākija; **SI** – Slovēnija; **BG** – Bulgārija; **HR** – Horvātija; **RO** – Rumānija; **TR** – Turcija; **NC** – Kipras Ziemeļu daļa.

Citi saīsinājumi:

ES 25 – visas 25 Eiropas Savienības dalībvalstis;

ES 10 – jaunās ES dalībvalstis:

ES 15 – ES dalībvalstis līdz 2004. gada 1. maijam.

Aptaujas sociāldemogrāfiskā struktūra:

Kopējais aptaujāto skaits – 1018 cilvēki vecumā no 15 gadiem

- Dzimums:
Sievietes – 54%

Vīrieši – 46%

- Vecuma grupas:
 - 15 – 24 gadi – 22%
 - 25 – 39 – 28%
 - 40 – 54 – 25%
 - 55+ - 25%
- Profesijas:
 - Uzņēmēji (pašnodarbinātie) – 4%
 - Vadītāji - 12%
 - Ierēdņi un speciālisti – 10%
 - Fiziska darba strādnieki – 29%
 - Mājsaimnieces – 2%
 - Bezdarbnieki – 10%
 - Pensionāri – 19%
 - Studenti – 13%
- Dzīves vieta:
 - Lauku ciemati – 34%
 - Mazpilsētas – 31%
 - Lielpilsētas – 35%
- Intervēšanas valoda:
 - Latviešu – 76%
 - Krievu – 24%

TECHNICAL SPECIFICATIONS

EUROBAROMETER 65.2

Between the 27th of March and the 1st of May 2006, TNS Opinion & Social, a consortium created between Taylor Nelson Sofres and EOS Gallup Europe, carried out wave 65.2 of the EUROBAROMETER, on request of the EUROPEAN COMMISSION, Directorate-General Press and Communication, Opinion Polls.

The EUROBAROMETER 65.2 covers the population of the respective nationalities of the European Union Member States, resident in each of the Member States and aged 15 years and over. The EUROBAROMETER 65.2 has also been conducted in the two acceding countries (Bulgaria and Romania) and in the two candidate countries (Croatia and Turkey) and in the Turkish Cypriot Community. In these countries, the survey covers the national population of citizens of the respective nationalities and the population of citizens of all the European Union Member States that are residents in those countries and have a sufficient command of one of the respective national language(s) to answer the questionnaire. The basic sample design applied in all states is a multi-stage, random (probability) one. In each country, a number of sampling points was drawn with probability proportional to population size (for a total coverage of the country) and to population density.

In order to do so, the sampling points were drawn systematically from each of the "administrative regional units", after stratification by individual unit and type of area. They thus represent the whole territory of the countries surveyed according to the EUROSTAT NUTS II (or equivalent) and according to the distribution of the resident population of the respective nationalities in terms of metropolitan, urban and rural areas. In each of the selected sampling points, a starting address was drawn, at random. Further addresses (every Nth address) were selected by standard "random route" procedures, from the initial address. In each household, the respondent was drawn, at random (following the "closest birthday rule"). All interviews were conducted face-to-face in people's homes and in the appropriate national language. As far as the data capture is concerned, CAPI (*Computer Assisted Personal Interview*) was used in those countries where this technique was available.

For each country a comparison between the sample and the universe was carried out. The Universe description was derived from Eurostat population data or from national statistics offices. For all countries surveyed, a national weighting procedure, using marginal and intercellular weighting, was carried out based on this Universe description. In all countries, gender, age, region and size of locality were introduced in the iteration procedure. For international weighting (i.e. EU averages), TNS Opinion & Social applies the official population figures as provided by EUROSTAT or national statistic offices. The total population figures for input in this post-weighting procedure are listed above.

ABBREVIATIONS	COUNTRIES	INSTITUTES	INTERVIEWS	FIELDWORK DATES	POPULATION
UK	United Kingdom	TNS UK	1.312	27/03/2006 - 26/04/2006	47.685.578
BG	Bulgaria	TNS BBSS	1.015	27/03/2006 - 10/04/2006	6.695.512
RO	Romania	TNS CSOP	1.007	27/03/2006 - 27/04/2006	18.145.000
HR	Croatia	Puls	1.000	29/03/2006 - 25/04/2006	3.682.825
BE	Belgium	TNS Dimarso	1.020	28/03/2006 - 26/04/2006	8.598.968
TR	Turkey	TNS PIAR	1.005	29/03/2006 - 26/04/2006	47.583.828
CZ	Czech Rep.	TNS Aisa	1.068	2006 - 2006	8.571.310
DK	Denmark	TNS Gallup DK	1.008	29/03/2006 - 01/05/2006	4.380.063
DE	Germany	TNS Infratest	1.526	28/03/2006 - 23/04/2006	64.174.295
EE	Estonia	Emor	1.002	31/03/2006 - 24/04/2006	887.094
EL	Greece	TNS ICAP	1.000	28/03/2006 - 24/04/2006	8.674.230
ES	Spain	TNS Demoscopia	1.005	28/03/2006 - 24/04/2006	35.882.820
FR	France	TNS Sofres	1.020	30/03/2006 - 24/04/2006	44.010.619
IE	Ireland	TNS MRBI	1.003	30/03/2006 - 30/04/2006	3.089.775
IT	Italy	TNS Abacus	1.000	30/03/2006 - 01/05/2006	49.208.000
CY	Rep. of Cyprus	Synovate	507	31/03/2006 - 24/04/2006	552.213
CY(tcc)	Turkish Cypriot Comm.	KADEM	500	29/03/2006 - 15/04/2006	157.101
LV	Latvia	TNS Latvia	1.018	28/03/2006 - 23/04/2006	1.394.351
LT	Lithuania	TNS Gallup Lithuania	1.019	31/03/2006 - 23/04/2006	2.803.661
LU	Luxembourg	TNS ILReS	503	27/03/2006 - 24/04/2006	367.199
HU	Hungary	TNS Hungary	1.020	04/04/2006 - 25/04/2006	8.503.379
MT	Malta	MISCO	500	28/03/2006 - 21/04/2006	322.917
NL	Netherlands	TNS NIPO	1.009	04/04/2006 - 25/04/2006	13.242.328
AT	Austria	Österreichisches Gallup-Institute	1.017	31/03/2006 - 20/04/2006	6.679.444
PL	Poland	TNS OBOP	1.000	2006 - 2006	31.610.437
PT	Portugal	TNS EUROTESTE	1.002	31/03/2006 - 24/04/2006	8.080.915
SI	Slovenia	RM PLUS	1.033	30/03/2006 - 26/04/2006	1.663.869
SK	Slovakia	TNS AISA SK	1.078	31/03/2006 - 19/04/2006	4.316.438
FI	Finland	TNS Gallup Oy	1.006	27/03/2006 - 26/04/2006	4.279.286
SE	Sweden	TNS GALLUP	1.017	28/03/2006 - 24/04/2006	7.376.680

Readers are reminded that survey results are estimations, the accuracy of which, everything being equal, rests upon the sample size and upon the observed percentage. With samples of about 1,000 interviews, the real percentages vary within the following confidence limits:

Observed percentages	10% or 90%	20% or 80%	30% or 70%	40% or 60%	50%
Confidence limits	± 1.9 points	± 2.5 points	± 2.7 points	± 3.0 points	± 3.1 points