



Standard Eurobarometer



European
Commission

EUROBAROMETERS 62

SABIEDRISKĀ DOMA EIROPAS SAVIENĪBĀ
RUDENS 2004

NACIONĀLAIS ZIŅOJUMS

LATVIJA

Šī pētījuma pasūtītājs un koordinators ir EK Preses un komunikāciju ģenerāldirektorāts

Ziņojums gatavots Eiropas Komisijas pārstāvniecībai Latvijā

Šis dokuments neatspoguļo Eiropas Komisijas viedokli

Tajā paustie viedokļi un interpretācijas atspoguļo tikai tā autoru uzskatus

IEVADS

I Sociālekonomiskās situācijas vērtējums un apmierinātība ar dzīvi. Latvija, Baltija un ES 25

- 1. Personiskā apmierinātība ar dzīvi Latvijā dažādās sociāldemogrāfiskajās grupās**
- 2. Prognozes par attīstību nākamajā gadā**
 - 2. 1. Situācija personas dzīvē**
 - 2. 2. Situācija valsts dzīvē**
- 3. Latvijas pilsoņu uzticēšanās nacionālajām un starptautiskajām institūcijām**
 - 3. 1. Valsts politiskās institūcijas**
 - 3. 2. Masu mediji**
 - 3. 3. Uzticēšanās tiesu sistēmai, policijai, armijai, baznīcai**
 - 3. 4. Uzticēšanās Eiropas Savienībai**

II Eiropas Savienības tēls. Zināšanas par ES un to novērtējums Latvijā

- 1. Pašnovērtējums par savu informētību**
- 2. Faktoloģiskās zināšanas par Eiropas Savienības institūcijām un uzticēšanās tām**
- 3. Informācijas iegūšana par Eiropas Savienību**
 - 3.1. Informācijas iegūšanas veidi atbilstoši sabiedrības sociālajiem, demogrāfiskajiem un ekonomiskajiem rādītājiem**
 - 3.2. Kur sabiedrība vēlas iegūt informāciju par Eiropas Savienību**

III Latvija Eiropas Savienībā. Pirmais gads

- 1. Priekšstati par Latvijas situāciju Eiropas Savienībā**
- 2. Par ko visvairāk, esot ES dalībvalstij, satraukti Latvijas iedzīvotāji**
- 3. Nozīmīgākās problēmas, ar kurām patlaban jāsaskaras Latvijai**
- 4. ES ietekmes vērtējums uz problēmu risināšanu**
- 5. Ar ko Latvijā saistās Eiropas Savienība**
- 6. Demokrātijas vērtējums Latvijā un Eiropas Savienībā**

IV ES Kā vienota Eiropas Monetārā apvienība. Attieksme pret eiro Latvijā

V Latvijas iedzīvotāju attieksme pret ES tālāku paplašināšanos

VI ES kopējā Ārējā un Drošības politika

VII "Līgums par Konstitūciju Eiropai". Latvijas iedzīvotāju attieksme

- 1. Latvijas iedzīvotāju atbalsts "Līgumam par Konstitūciju Eiropai" atbilstoši sociāldemogrāfiskajām grupām**
- 2. Īpašie jautājumi par Līguma nostādnēm**
- 3. Subsidiaritātes princips Eiropas Savienībā**

Pielikumā:

**Socioloģiskās aptaujas jautājumi
Aptaujas tehniskie dati**

Ievads

Latvijas iestāšanās Eiropas Savienībā, kas notika 2004. gada 1. maijā, bija politiski nozīmīgākais notikums pēc tam, kad mūsu valsts 1991. gadā atguva neatkarību no PSRS un tika atjaunots tās valstiskums. Latvija iesaistījās lielā integrētā sociālpolitiskā sistēmā ar kopīgu ekonomisko, tiesisko un vērtību telpu. Šī notikuma vēsturisko nozīmību atzīst gan valsts augstākās amatpersonas, gan ierindas pilsoņi. Deviņu gadu ilga sagatavošanās posms (likumdošanas un ekonomikas sakārtošana un demokrātijas principu īstenošana) beidzās ātrāk, nekā tas tika prognozēts 1995. gadā, kad Latvija izteica vēlēšanos pievienoties ES. Pirmo reizi „Standardt Eurobarometer 62” pētījums Latvijā tiek veikts jau tad, kad esam kļuvuši par Eiropas Savienības dalībvalsti. Tāpēc šajā pētījumā saredzamas gan tās bažas un cerības, kas Latvijā valdīja pirms 2003. gada referenduma par valsts pievienošanos ES, gan arī pārmaiņas sabiedriskajā domā, kas notika pēc tam, kad cilvēki praktiski saskārās ar konkrētajām problēmām, ko nesa valsts dalība ES.

Pirms 2003. gada referenduma par iestāšanos ES Latvijā, tāpat kā citās kandidātvalstīs, regulāri tika veiktas socioloģiskās aptaujas, lai noteiktu, cik liels ir sabiedrības atbalsts valsts līdzdalībai ES. To veica „Latvijas fakti”. Latvijā šis atbalsts svārstījās. Piemēram, 2002. gada septembrī par iestāšanos ES bija gatavi balsot 46, 2%, pret – 35%, bet nebija izlēmuši 17,9% aptaujāto. Tuvojoties referendumam, svārstības kļuva lielākas: 2003. gada jūlijā par iestāšanos ES balsotu 57, 1%, bet jau augustā – tikai 49, 6%. (Avots: pirmsreferenduma kampaņas vadības grupas „Latvija Eiropā” sniegtā informācija, kas publicēta „Latvijas Avīzē”.) Tas bija viens no pašiem zemākajiem rādītājiem kandidātvalstu vidū, un analītiķiem, kuri nepārzināja Latvijas vēstures mezglu punktus, bija grūti saprast, kāpēc atbalsts ir tik niecīgs. Vēl jo vairāk tāpēc, ka objektīvie ekonomiskie rādītāji liecināja, ka Latvija 2004. gada paplašināšanās viļņa valstu vidū bija pati nabadzīgākā. Bet Latgale, Latvijas austrumu reģions, tika atzīta par nabadzīgāko Eiropā. Tātad mūsu valstij it kā visvairāk vajadzētu vēlēties iestāties šajā savienībā, lai ar tās finansiālo palīdzību panāktu ātrāku Latvijas ekonomikas attīstību, bet, atrodoties „spēcīgo klubā”, nostiprinātu ekonomisko izaugsmi un integrāciju, tādā veidā palīdzot nostiprināt arī valsts drošību..

Laika posmā no 1991. gada, kad atguvām valstisko neatkarību, līdz 2004. gadam, kad valsts pievienojās ES, Latvijā notika grandiozas ekonomiskās pārmaiņas. Tās nevar salīdzināt ar to, ko piedzīvojušas pārējās piecas kandidātvalstis no bijušā sociālisma bloka, jo tās, arī būdamas atkarīgas no PSRS, tomēr valstiskumu un zināmu patstāvīgu

ekonomisko sistēmu bija saglabājušās. Latvijas ekonomikas infrastruktūra, tai atdaloties no milzīgās PSRS vienotās ekonomikas sistēmas, laikā no 1991. gada tika radīta pilnīgi no jauna. Šajā pārmaiņu laikā cilvēku ikdienas dzīve bija ļoti smaga. Bet, neraugoties uz likumdošanas haosu, uzņēmēji tomēr pēdējo 10 neatkarības gadu laikā savus uzņēmumus nostiprināja, atrada noietu savai produkcijai arī ārpus Latvijas.

Kad tikai pirmo reizi valsts augstākajā varas līmenī tika izteikta politiskā griba iestāties ES, liela daļa sabiedrības šādai iespējai neticēja, jo uzskatīja, ka tas ir vien tālas nākotnes jautājums. Bet ekonomiskie un politiskie procesi, kas jau bija aizsākušies, attīstījās ātri. Tas pat bija negaidīti, kad pēkšņi jau atradāmies teju uz ES sliekšņa. Taču tas uzņēmējiem nozīmēja ne tikai iespējas vienotajā brīvajā tirgū, bet arī lielus ieguldījumus ES standartu ieviešanai un citus papildu izdevumus. Tāpēc daudzi rēķinājās ar bankrota iespējām, jo vēl nebija paguvuši tā nostiprināties, lai šo finanšu slodzi izturētu. Neraugoties uz to, ka pēc 1998. gada Krievijas ekonomiskās krīzes daudzi uzņēmēji jau bija pārorientējušies uz ES valsti un Eiropas Ekonomiskās zonas tirgu, tomēr eksporta iespēju samazināšanos Austrumu virzienā daudzi uzskatīja par nopietnu problēmu.

Par savu nākotni, kā jau tas bijis vairākās ES valstīs pirmsiestāšanās laikā (piemēram, Somija, Austrija), bija norūpējušies lauksaimnieki. It īpaši tie, kuriem ir mazas vai vidējas saimniecības, kuru pastāvēšana pēc iestāšanās ES kļuva ekonomiski neizdevīga. Neraugoties uz to, ka zemnieki ES Kopējās lauksaimniecības politikas ietvaros (*CAP*) saņem vislielāko ES finansiālo atbalstu, kam paredzēta lielākā ES kopējā budžeta daļa, bet visas pasaules ekonomikā valda tendence veidot lielākas lauku saimniecības, kas darbojas uz rūpnieciskiem pamatiem, daudzi Latvijas zemnieki ar to nevēlējās samierināties. Tas saistīts ar diviem iemesliem. Pirmkārt, daudziem latviešiem zeme joprojām – kopš XIX gadsimta vidus (dzimtbūšanas) un XX gadsimta vidus (zemes īpašuma kolektivizācijas un nacionalizācijas laikiem) ir kaut kas vairāk par īpašuma vienību, bet tai ir arī emocionālās piesaistes jēga. Tāpēc bija grūti pieņemt domu, ka pēc zemes denacionalizēšanas pagājuši tikai gadi 10, un no jauna var pienākt brīdis, ka sava zeme mazajam un vidējam zemniekam būs jāzaudē – šoreiz, to pārdodot par labu naudu. Otrkārt, ar stereotipu, ka „Latvieši ir zemnieku tauta” tiek uzturēta nacionālā identitāte. Valdīja priekšstats: „Ja zudīs lauki, tad izzudīs arī latviskums!”.

Iepriekš minētais saistās ar vienu no pašiem nozīmīgākajiem argumentiem pret iestāšanos ES - bailēm zaudēt nacionālo identitāti. Neraugoties uz to, ka visās ES valstīs joprojām ir dzīvas senās tradīcijas, valoda, mentalitāte, latvieši (mazāk LR cittautieši) baidījās, ka „mēs izšķīdīsim lielajā tautu un tautību katlā”, ka latviešu valodu pārmāks angļu valoda, bet darbaspēka brīvās kustības rezultātā Latvijā sabrauks vairāk sveštautiešu, kas papildinās pēc PSRS okupācijas mākslīgi iepludināto imigrantu pulku un vēl vairāk nomāks pamatiedzīvotāju etnisko identitāti.

Neraugoties uz to, ka par vienu no lielākajiem ieguvumiem pēc iestāšanās ES daudzi uzskatīja iespēju mācīties vai strādāt citās ES valstīs, bija arī cilvēki, kurus šī iespēja vairāk biedēja, nekā iepriecināja, jo radās bažas, ka jaunā paaudze, izmantojot iespējas apgūt izglītību ārzemēs, mājās vairs neatgriezīsies, kā arī pazaudēs savu etnisko identitāti.

Viens no emocionāli nozīmīgākajiem jautājumiem bija eiropesimistu apgalvojums, ka, iestājoties ES, Latvija zaudēs savu valstisko suverenitāti.. Maz līdzēja paskaidrojumi, ka ES tiek deleģēta tikai daļa suverēnās varas lēmumu pieņemšanā, kā arī

tas, ka mūsdienās suverenitātes jēdziens nav tāds pats kā tas bija 1918. gadā, kad pirmo reizi tika izveidota neatkarīga Latvijas valsts, ka līdz ar katra starptautiska līguma noslēgšanu un iestāšanos starptautiskā ekonomiskā vai politiskā organizācijā valsts no zināmas neatkarības lēmumu pieņemšanā atsakās. Tomēr negatīvu ietekmi atstāja debātes par "Līgumā par Konstitūciju Eiropai" (turpmāk tekstā - ES Konstitucionālajā līgumā) sākotnēji minētais „federālisma” jēdziens, jo tas lika domāt, ka nacionālo valsts varas institūciju līmenī netiks izņemts gandrīz nekas.

Eiropesimisti atgādināja to, ka Latvija padomju okupācijas laikā jau ir piedzīvojuši negatīvās sekas, kas radās tāpēc, ka ekonomika bija hipercentralizēta - dažādām republikām ar atšķirīgu ekonomiskās attīstības līmeni, resursiem, tradīcijām bija jāpielāgo vieni un tie paši „no centra” nākušie standarti, neņemot vērā katras valsts individuālās īpatnības. Eiropesimisti pāuda uzskatu, ka Latvijai ir iespējams ekonomiski attīstīties ārpus ES, kļūstot gan par nodokļu ārzonu, gan tiltu starp ES un NVS valstīm, saglabājot iespējas pašiem noteikt ekonomikas attīstību, nepakļaujoties ES likumdošanas aktiem – regulām un direktīvām. Kā piemēri tika nosauktas Norvēģija, Šveice un Islande. Taču netika minēts, ka, piemēram, Norvēģija, pat neesot ES dalībvalsts, darbojas Eiropas Ekonomiskajā apvienībā, un, lai varētu gūt pieeju ES tirgum, tā bijusi spiesta ieviest apmēram 80% ES likumdošanas aktu.

Izšķirošie pozitīvie argumenti, kas runāja par labu valsts dalībai ES bija: pirmkārt, iespēja pašiem ietekmēt to likumu un lēmumu pieņemš, kas mums būs jāievēro; otrkārt, ES dotās finansiālās iespējas,; treškārt, drošības aspekts. Tā kā Latvija vienmēr bijusi Krievijas interešu zonā, tikai iekļaušanās tādās politiskajās struktūrās kā NATO (par šīs alianses dalībvalsti Latvija kļuva 2004. gada aprīlī) un Eiropas Savienībā, kurā patlaban top arvien vairāk integrēta ārpolitika un drošības politika, tiek uzskatīti par pašiem nozīmīgākajiem valsts drošības garantiem.

Šī fona informācija nepieciešama, lai plašākā kontekstā būtu iespējams izprast „Eurobarometer Autumn 2004” pētījumus mūsu valstī.

Aptaujas raksturojošie dati un cita pamatinformācija

- Aptauja notika Eiropas Savienības 25 dalībvalstīs, kā arī piecās kandidātvalstīs.
- Valstu apzīmējumi tekstā:
BE – Beļģija; **DK** – Dānija; **DE** - Vācija; **EL** – Grieķija; **ES** – Spānija; **FI** – Somija; **FR** – Francija; **IE** – Īrija; **IT** – Itālija; **LU** – Luksemburga; **NL** – Nīderlande; **AT** – Austrija; **PT** – Portugāle; **SE** – Zviedrija; **UK** – Lielbritānija; **CY** – Kipra; **CZ** – Čehija; **EE** – Igaunija; **HU** – Ungārija; **LV** – Latvija; **LT** – Lietuva; **MT** – Malta; **PL** – Polija; **SK** – Slovākija; **SI** – Slovēnija.
ES 25 – visas Eiropas Savienības dalībvalstis
ES 10 – jaunās ES dalībvalstis, kas pievienojās 2004. gada 1. maijā
ES 15 – ES dalībvalstis
- Latvijā aptauju veica TNS „Baltic Data House” laikā no 2004. gada 2. oktobra līdz 13. novembrim.
- Tika aptaujāti 1005 cilvēki, kas vecāki par 15 gadiem. (Latvijā to skaits ir 1 394 351).
- Pēc sociāldemogrāfiskā iedalījuma Latvijas aptaujā piedalījās:

Vecuma grupa:

15 – 24 = 162

25 – 39 = 215

40 – 54 = 251

55+ = 377

Izglītība (vecums, kad tā pabeigta)

15 = 111

16 – 19 = 535

20+ = 276

Vēl studē = 108

Dzīvesvieta

Lauki vai ciemats = 361

Mazpilsēta = 33

Lielpilsēta = 312

Nodarbošanās

Pašnodarbinātie vai uzņēmēji = 55

Vadītāji un vidējā līmeņa vadītāji = 111

Ierēdņi, algoti profesionāļi = 90

Fiziska darba strādnieki = 265

Mājsaimnieces/-ki = 52

Bezdarbnieki = 101

Pensionāri = 202

Studenti = 128

**I Sociālekonomiskās situācijas vērtējums un apmierinātība ar dzīvi.
Latvija, Baltija un ES 25**

Eiropas Savienības 25 dalībvalstu vidū valda samērā liela apmierinātība ar dzīvi. Kopējā proporcija: 81% apmierināto pret 19% neapmierinātajiem. Kopējais apmierināto skaits Latvijā ir 55%, Lietuvā – 54%, Igaunijā – 70%, kur tas visvairāk tuvojas vidējam rādītājam ES 25. Latvijā ir ievērojami mazāks skaits to cilvēku, kuri ar dzīvi ir pilnībā apmierināti – 5%. Ļoti neapmierināto daudzums gandrīz divkārt pārsniedz vidējos rādītājus ES 25 (9%). Lielākā daļa ir pietiekami apmierināta – 50%, bet 34% - ne pārāk apmierināti ar savu dzīvi.

Apmierinātība ar dzīvi	Ļoti apmierināti (%)	Apmierināti (%)	Nav apmierināti (%)	Ļoti neapmierināti (%)	Nezina (%)
ES 25	23	58	15	4	0
Latvija	5	50	34	9	1
Lietuva	11	43	33	11	1
Igaunija	8	62	26	4	1

Šajā kontekstā nozīmīgi ir salīdzināt to, kāds ir savas dzīves novērtējums mūsu kaimiņu – Lietuvas un Igaunijas iedzīvotāju vidū, jo trīs Baltijas valstīs ekonomiskā situācija un vēsturiskā pieredze, kā arī demokrātijas attīstības līmenis ir līdzīgs.

Vērojams, ka Lietuvā ir vairāk galēji pretēju vērtējumu – ļoti apmierināto un ļoti neapmierināto skaits ir vienāds. Savukārt Igaunijā ir vislielākais apmierināto skaits. Lietuvā un Latvijā no visām 10 jaunajām dalībvalstīm apmierinātība ar dzīvi ir vismazākā.

Vislielākā apmierinātība ar dzīvi ir Kiprā (89%), Slovēnijā (90%) un Maltā (88%), kur ir arī visaugstākais dzīves līmenis no visām ES 10. Kipra un Malta turklāt nekad nav piederējušas sociālisma blokam.

No ES 15 tikai Portugālē vērojams gandrīz tikpat zems apmierinātības līmenis ar dzīvi (59%), kāds ir Latvijā un Lietuvā. Visaugstākā apmierinātība ar dzīvi ir Dānijā, kur 64% ir ļoti apmierināti, bet 33% - apmierināti ar dzīvi (kopā – 97%), un Skandināvijā – Zviedrijā (96%) un Somijā (94%). Šie rādītāji ir nozīmīgi arī, vērtējot situāciju Latvijā, jo tai ir ciešas vēsturiskas saiknes un ekonomiskā sadarbība ar tām, ko nosaka Latvijas piederība Eiropas Ziemeļu reģionam.

1. Personiskā apmierinātība ar dzīvi Latvijā dažādās grupās

Jautājums: Vai jūs kopumā esat ļoti apmierināts, apmierināts, ne visai apmierināts vai nemaz neesat apmierināts ar savu dzīvi?

Latvijas kontekstā vērojamas nozīmīgas atšķirības, kā savu apmierinātību vērtē dažādas sociālās, ekonomiskās un demogrāfiskās grupas.

Demogrāfija. Ar dzīvi visvairāk ir apmierināti jaunieši vecumā no 15 līdz 24 gadiem (12% + 65%, kopā 77% apmierināto). Taču cilvēki vecumā no 40 līdz 54 gadiem (2% + 39%, kopā – 41%). Tas izskaidrojams ar to, ka cilvēkiem no šīs vecuma grupas nav lielu iespēju ne karjeras attīstībai, ne arī tām dzīves pārmaiņām, kuras diktē iestāšanās ES. Tam ir ne tikai subjektīvi, bet arī objektīvi faktori – Latvijas darba tirgū dominē pieprasījums pēc gados jauniem darbiniekiem.. Tajā pašā laikā šī paaudze ir atbildīga gan par jaunās paaudzes nākotni, gan par saviem vecākiem.

Izglītība. Visaugstākais ļoti apmierināto rādītājs ir studējošo grupā - 14%. Cilvēkiem, kas ieguvuši augstāku izglītību, tas ir augstāks (58%) nekā tiem, kam ir tikai vidusskolas izglītība (47%).

Pilsētas/lauki

	Ļoti apmierināti (%)	Apmierināti (%)	Ne pārāk apmierināti (%)	Neapmierināti (%)
Lauku ciematā	7%	45%	35%	11%
Mazpilsētā	4%	49%	38%	8%
Lielpilsētā	5%	57%	29%	8%

Vērojama interesanta parādība: tieši laukos ir vislielākais gan ļoti apmierināto, gan ļoti neapmierināto skaits. Tas izskaidrojams ar to, ka laukos sekmīga finansiālā atbalsta izmantošana no ES pirmsiestāšanās fondiem daudziem cilvēkiem radījusi pamatu ekonomiskai augšupejai. Tajā pašā laikā vairākos reģionos vērojams ekonomisks pagrimums – bezdarbs, jauniešu aizplūšana uz vietām, kur ir lielākas dzīves perspektīvas. Vismazākais apmierināto skaits ir mazpilsētās, kur nav vērojams ekonomiskās aktivitātes straujš pieaugums. Salīdzinot ar vidējo apmierinātības līmeni (55%), tas ir augstāks lielpilsētā (šim nosaukumam pilnībā atbilst tikai Rīga) – tie ir 62%.

Profesijas. Dati liecina, ka ar dzīvi visvairāk apmierināti cilvēki, kuriem ir pašiem savi uzņēmumi (71%), dažādu līmeņu vadītāji (72%) un studenti (80%). Neapmierinātība bezdarbnieku (35%) un pensionāru (42%) ir izskaidrojama gan ar krasu dzīves līmeņa kritumu, nonākot šajā sociālajā grupā, gan nespēju iejusties sabiedrības pārmaiņās.

2. Prognozes par attīstību nākamajā gadā

Jautājums: "Kādas ir jūsu cerības saistībā ar nākamajiem 12 mēnešiem: vai tie būs labāki, sliktāki vai tādi paši, runājot par a) jūsu dzīvi kopumā, b) ekonomisko situāciju Latvijā, c) jūsu mājsaimniecības finansiālo stāvokli, d) nodarbinātības iespējām Latvijā, e) jūsu perspektīvām darba vietā?"

Kopumā ES valstīs attieksme pret pārmaiņām atkarīga no tā, kurā jomā tās tiek prognozētas.

ES 25	Būs labāka (%)	Būs sliktāka (%)	Paliks tāda pati (%)
a) Personas dzīve kopumā	35	13	50
b) Valsts ekonomika	18	43	33
c) Finanšu mājsaimniecībā	24	21	52
d) Nodarbinātības līmenis valstī	17	47	31
e) Personas darba situācija	22	10	60

Aptaujātie ES 25 valstu pilsoņi uzskata, ka nākamajā gadā vairāk labu pārmaiņu notiks viņu pašu dzīvē, nevis valstī kopumā. Vislielākie optimisti šajā ziņā ir Īrijā (49%), Lielbritānijā (44%), Francijā (43%) un Spānijā (41%). Aptauja liecina, ka šajās valstīs cilvēki arī vairāk tic pozitīvām pārmaiņām savā mājsaimniecībā un karjerā. Pesimistiski noskaņoti ir Grieķijas (22%) un Vācijas Austrumu daļas (23%) iedzīvotāji.

Attiecībā uz valsts attīstību turpmākajos 12 mēnešos uz pozitīvām pārmaiņām cer Īrija, Zviedrija, Somija, Dānija, bet īpaši lielu pesimismu uzrāda pētījumi Vācijā, kur 60% iedzīvotāju paredz ekonomiskās situācijas pasliktināšanos. Pesimistiski (vairāk nekā 50%) noskaņoti ir arī Beļģijas un Portugāles iedzīvotāji.

Uzsverams tas, ka ES 10 valstīs optimisma līmenis, runājot par nākamo gadu kopumā, ir augstāks attiecībā uz savas valsts ekonomisko situāciju un nodarbinātības līmeni, bet zemāks attiecībā uz personisko situāciju.

Baltijas valstu vidū Latvijā vērojams vislielākais pesimisms.

2.1. Situācija personas dzīvē

Personas dzīve mēnešos	Labāka (%)	Sliktāka (%)	Tāda pati (%)	Nezinu (%)
ES 25	35	13	50	3
Latvija	33	14	48	5
Lietuva	40	12	44	5
Igaunija	42	11	45	2

Mājsaimniecība 12 mēnešos	Labāka (%)	Sliktāka (%)	Tāda pati (%)	Nezinu (%)
ES 25	24	21	52	3
Latvija	29	20	47	3
Lietuva	33	14	48	5

Igaunija	34	11	52	2
----------	----	----	----	---

Personas darba dzīve	Labāka (%)	Sliktāka (%)	Tāda pati (%)	Nezinu (%)
ES 25	22	10	60	8
Latvija	21	11	39	29
Lietuva	22	19	41	29
Igaunija	26	6	58	10

Salīdzinot ar iepriekšējo „Eurobarometer Spring 2004” pētījumu, Latvijā par 11% pieaudzis to cilvēku skaits, kas uzskata, ka viņu dzīve nākamā gada laikā kļūs labāka. Lai gan tas nesasniedz ES 25 vidējos rādītājus un ir ievērojami zemāks nekā Baltijas kaimiņvalstīs, tomēr šis progress liecina – cilvēki savā dzīvē saredz perspektīvas.

Uz labām pārmaiņām cilvēki cer savas mājsaimniecības finansiālās situācijas nostiprināšanā. Optimisma līmenis pusgada laikā šajā jomā pieaudzis par 7%. Ievērojami samazinājies to cilvēku skaits, kas paredz situācijas pasliktināšanos (- 14%).

Attiecībā uz indivīda darba dzīvi par 7% pieaudzis optimistiski noskaņoto skaits, bet tikai par 2% samazinājies to cilvēku skaits, kas nezina, kā turpmāk veidosies viņu darba dzīve. Tas liecina, ka strādājošajiem nav skaidra priekšstata par valsts ekonomikas attīstības tālākajām perspektīvām.

2. 2. Situācija valsts dzīvē

Ekonomikas attīstība valstī	Labāka (%)	Sliktāka (%)	Tāda pati (%)	Nezinu (%)
ES 25	18	43	33	6
Latvija	25	30	39	7
Lietuva	35	16	42	8
Igaunija	38	13	41	7

Nodarbinātība valstī	Labāka (%)	Sliktāka (%)	Tāda pati (%)	Nezinu (%)
ES 25	17	47	31	6
Latvija	25	27	38	10
Lietuva	39	14	36	11
Igaunija	33	18	39	9

Salīdzinot ar pagājušā pusgada datiem „Eurobarometer Spring 2004”, Latvijā par 5% pieaudzis to cilvēku skaits, kas uzskata – ekonomiskā situācija valstī uzlabosies, bet par 10%

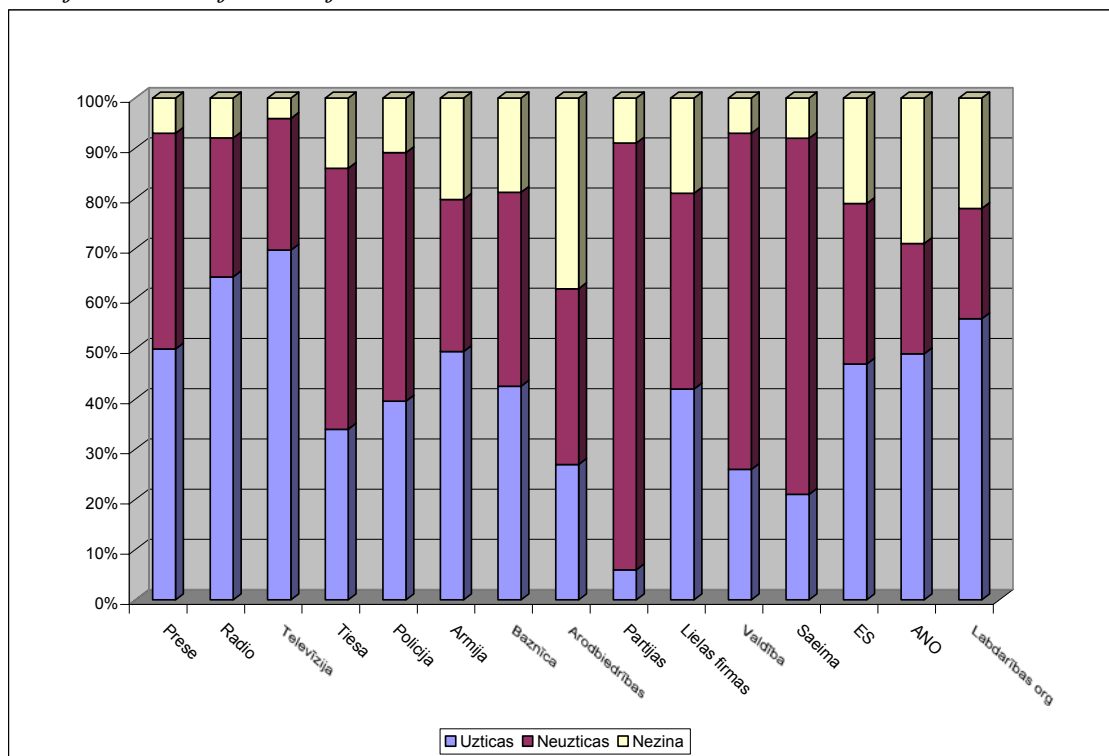
samazinājies aptaujāto skaits, kas uzskata, ka ekonomikas stāvoklis pasliktināsies. Par 6% sarucis to cilvēku skaits, kam nebija sava viedokļa.

To cilvēku skaits, kas domā, ka uzlabosies nodarbinātības situācija valstī, Latvijā pēdējā pusgada laikā pieaudzis (+6%).

Latvijā optimisma līmenis attiecībā uz nākamajiem 12 mēnešiem gan indivīda, gan valsts dzīvē nesasniedz labklājīgāko ES 25 valstu līmeni, taču tas ir augstāks nekā vidējais ES 25 līmenis. Tas izskaidrojams ar cerībām, ka pēc iestāšanās Eiropas Savienībā ekonomika attīstīsies straujāk, ienāks ES fondu nauda un ārvalstu firmu investīcijas, radīsies jaunas darba vietas un attīstības iespējas. Neraugoties uz to, ka kopš iestāšanās ES Latvijā dzīves līmenis ir nedaudz pazeminājies (inflācija sasniedza rekordaugstu līmeni +7%), šīs pozitīvās tendences sabiedriskajā domā liecina, ka cilvēki izprot ekonomiskās kopsakarības, apzinoties, ka paies laiks, kamēr izjutīsim ievērojamas pozitīvas pārmaiņas katrs savā un visi kopā – valsts dzīvē.

3. Latvijas pilsoņu uzticēšanās nacionālajām un starptautiskajām institūcijām

Jautājums: Cik lielā mērā jūs uzticieties dažādām institūcijām. Lūdzu, pasakiet par katru no nosauktajām institūcijām, vai jūs tai drīzāk uzticieties vai drīzāk neuzticieties?



3.1. Valsts un politiskās institūcijas

Salīdzinot uzticēšanās līmeni nacionālajām politiskajām un valsts varas institūcijām, vērojama vislielākā atšķirība starp Latvijas un ES 15 rādītājiem.

ES 25 vidējais uzticēšanās līmenis **politiskajām partijām** ir 17%. Visvairāk cilvēku partijām uzticas Dānijā (39%), Luksemburgā (35%), Nīderlandē (34%), Kiprā (26%), Somijā (26%) un Zviedrijā (24%). Šajā kontekstā Latvijas dati – tikai 6% cilvēku, kas uzticas politiskajām partijām -, liecina, ka valstī tikai top pilsoniska sabiedrība. Patlaban Latvijā politiskās partijas vairāk tiek saistītas nevis ar sabiedrības sociālpolitisko grupu interešu īstenošanu, bet gan tiek uzskatītas par ekonomisko grupējumu politiskās varas ieroci. Arī Baltijas valstu vidū Latvijas rādītāji ir viszemākie. Lietuvā politiskajām partijām uzticas 17%, Igaunijā – 16%. Tikai Polijā uzticēšanās līmenis partijām ir zemāks - 5%.

Uzticēšanās politiskajām partijām ir Latvijā saistīta ar uzticēšanos gan nacionālajai valdībai, gan parlamentam.

ES 25 vidējais uzticēšanās līmenis **nacionālajam parlamentam** ir 38%. Visvairāk parlamentam uzticas Dānijā (70%), Grieķijā (61%), Luksemburgā (64%), Kiprā (63%), Somijā (68%) un Zviedrijā (56%). Taču Latvijā uzticēšanās līmenis ir 21%. Salīdzinājumam: Igaunijā – 41%, Lietuvā – 23%.

Līdzīgi ir arī dati, kas raksturo uzticēšanos **nacionālajai valdībai**. ES 25 vidējais rādītājs ir 34%. Visvairāk valsts valdībai uzticas jau iepriekš minētās Dānija, Luksemburga, Somija, Zviedrija, Kipra. Latvijā uzticēšanās līmenis ir tikai 26%, kas ir ievērojami zemāks, salīdzinot ar Igauniju (47%) un Lietuvu (38%).

3.2. Masu mediji

Ja valsts varai Latvijas iedzīvotāji uzticas mazāk nekā lielākajā daļā ES valstu, tad attiecībā uz **masu medijiem** uzticēšanās līmenis **televīzijai** gan Latvijā (69%), gan Igaunijā (69%) un Lietuvā (63%) ir ievērojami augstāks nekā vidēji ES. Piemēram, Francijā uzticēšanās līmenis TV ir tikai 35%, Grieķijā – 38%, Itālijā – 40%. Nedaudz atšķiras arī uzticēšanās **preseī**. Latvijai tā ir augstāka (50%) nekā vidēji ES 25. Taču šajā ziņā vērojamas tādas galējības kā Lielbritānijas zemais uzticēšanās līmenis (14%) un Nīderlandes augstais uzticēšanās līmenis (62%). Uzticēšanās **radio** ir gandrīz vienā un tajā pašā līmenī visās ES 25 valstīs. Arī Baltijas valstīm šajā ziņā ir vidēji rādītāji.

Uzticēšanās	Televīzija (%)	Radio (%)	Prese (%)
ES 25	50	63	42
Latvija	69	65	50
Lietuva	63	64	43
Igaunija	69	67	44

3. 3. Uzticēšanās tiesu sistēmai, policijai, armijai, baznīcai

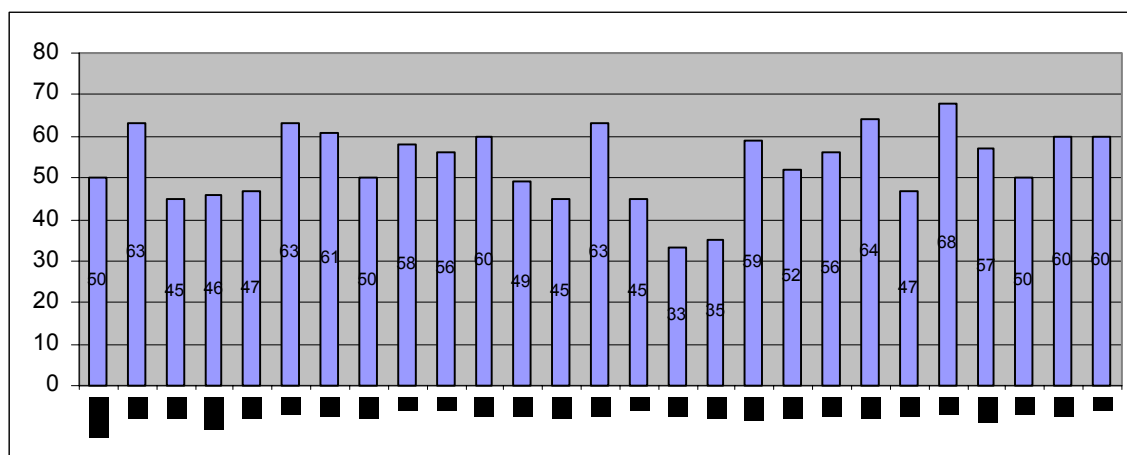
Latvijā vērojama daudz mazāka uzticēšanās policijai nekā ES 25. Arī uzticēšanās tiesu sistēmai ir mazāka, lai gan nerasniedz kaimiņvalsts Lietuvas pesimistiskos rādītājus. Tas izskaidrojams ar to, ka sabiedrībā valda priekšstats, ka tiesa un policija Latvijā ir korumpētas, lai gan konkrētu tiesvedības procesu, kas ierosināti šajā sakarā, ir maz. .

Latvijā ir viszemākais atbalsts armijai, dienests armijā netiek saistīts ar patriotismu un pienākumu pret valsti, bet gan kā slogs, no kura vēlams izvairīties. Šāda attieksme attiecībā uz armiju ES valstu vidū nav raksturīga, un Latvijai šajā ziņā ir paši zemākie rādītāji. Somijā atbalsts armijai ir pat 91%, Lielbritānijā – 79% un Kiprā – 78%.

Pēdējo gadu laikā vērojams, ka Latvijā pakāpeniski, bet pastāvīgi sarūk atbalsts baznīcai un reliģiskajām organizācijām. Vēl līdz 1999. gadam „Latvijas fakts” socioloģiskās aptaujas liecināja, ka Latvijā baznīcai uzticas daudz vairāk nekā patlabanējiem „uzticamības līderiem”- TV un radio. Taču patlaban atbalsts reliģiskajām organizācijām jau ir nedaudz zemāks nekā ES 25 kopumā. Kopš „Eurobarometer Spring 2004” tas sarucis par 1% (no 44% līdz 43%, kas, lai gan ir nebūtiska pārmaiņa, taču uzrāda kopējo tendenci.) Tas izskaidrojams ar Latvijas iekšpolitiskajām tradīcijām neraksturīgo atsevišķu konfesiju iesaistīšanos politiskajos procesos.

Uzticēšanās	Tiesa (%)	Policija (%)	Armija (%)	Baznīca (%)
ES 25	45	64	69	46
Latvija	34	40	49	43
Lietuva	28	32	65	52
Igaunija	44	60	76	38

3. 4. Uzticēšanās Eiropas Savienībai



Uzticēšanās līmenis Eiropas Savienībai visās 25 valstīs ir 50%. ES 15 valstīs tas pārsniedz vidējo līmeni. Vislielākā uzticēšanās ES ir Beļģijā un Portugālē (63%), Grieķijā

(63%), Spānijā (61%) un Luksemburgā (60%), mazākā – Lielbritānijā (35%) un Zviedrijā (33%). Vērojama zināmasakarība, kas novērojama vairākās valstīs: jo vairāk to iedzīvotāji uzticas nacionālajām varas institūcijām – parlamentam un valdībai, jo mazāk – ES. Īpaši tas attiecas uz Dāniju, Zviedriju, Somiju. Turpretī Grieķijā un Kiprā uzticēšanās līmenis nacionālajām institūcijām un ES ir ļoti līdzīgs.

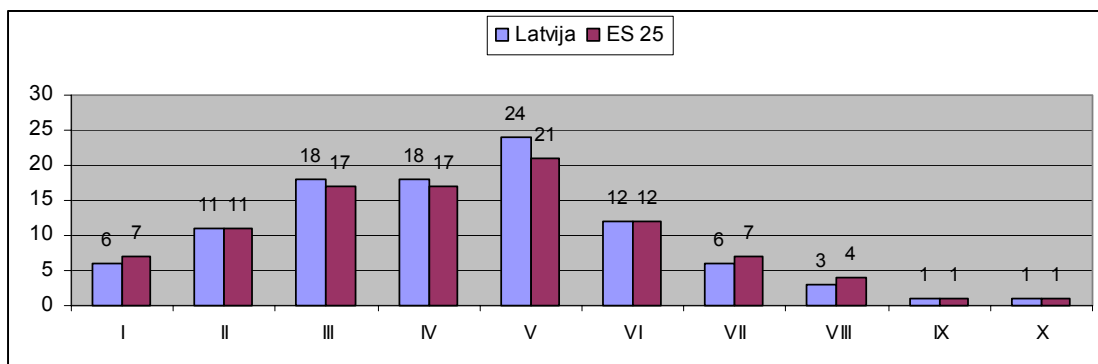
Latvijā uzticēšanās ES ir ievērojami lielāka nekā nacionālajām politiskajām institūcijām. Neauroties uz to, ka ES 10 vidū atbalsts Eiropas Savienībai ir vismazākais (47%), tomēr tas ir apmēram divas reizes lielāks nekā nacionālajam parlamentam un valdībai, bet gandrīz astoņas – nekā politiskajām partijām. Tas liecina, ka Latvijā cilvēki cer uz ES pozitīvo ietekmi dažādu valsts saimniecisko un arī politisko (īpaši drošības) jautājumu risināšanā.

Latvijā ES visvairāk uzticas jaunā paaudze - studenti (65%) un jaunieši vecumā no 15 – 24 gadiem (60%). Zems uzticēšanās līmenis ir cilvēkiem ar zemāku izglītības līmeni (pamatizglītība un vidējā izglītība – 41%). Atkarībā no nodarbošanās veida redzams, ka uzticēšanās ES ir ievērojami lielāka pašnodarbināto un uzņēmēju (65%) un studentu (64%) vidū – viņi ES saredz vairāk nākotnes iespēju tieši savai personiskajai attīstībai. Laukos un ciematos dzīvojošie ES uzticas mazāk (42%), mazpilsētās atbalsts ir nedaudz lielāks (50%). Bet visvairāk cilvēku, kas uzticas ES, ir lielpilsētu iedzīvotāju vidū (52%), jo viņiem patlaban ir vairāk iespēju izbaidīt tās priekšrocības, kuras devusi Latvijas iestāšanās ES – iespējas izmantot brīvā tirgus priekšrocības, iesaistīšanos kopīgais zinātniskās izpētes projektos, etc. Turpretī lauku iedzīvotājiem, kuru uzticēšanās līmenis ES, vadoties pēc pirmsreferenduma laikā veiktajām socioloģiskajām aptaujām (sk. Ievads) bijis zemāks nekā vidējais valstī, pirmajos Latvijas dalības mēnešos ES objektīvu iemeslu dēļ nācies izjust negatīvo efektu: ieguldījumus, lai nodrošinātu lauksaimniecības uzņēmumu atbilstību ES standartiem; kavētos maksājumus zemniekiem; nozvejas kvotu samazināšanu etc.).

Baltijas valstu vidū Latvijā ir vismazākais uzticēšanās līmenis Eiropas Savienībai. Igaunijā tas ir 56%, bet Lietuvā pat 68%. Pirms referenduma par iestāšanos ES gan Latvijā, gan Igaunijā bija augsts eiroskepses līmenis. Šis atšķirīgās pārmaiņas saistāmas ar abu valstu varas nesēju un pārstāvju ES institūcijās darbību, kas Igaunijai bijusi veiksmīgāka, ja devusi lielāku uzticēšanos ES. Nerauroties uz visu, šis Latvijas rezultāts vērtējams kā pozitīva tendence, jo uzticēšanās ES kopš „Eurobarometer Spring 2004” pieaudzis par 8%.

II Eiropas Savienības tēls. Zināšanas par ES un to novērtējums Latvijā

Jautājums: Izmantojot skalu no 1 līdz 10, novērtējiet, kā jums šķiet, cik daudz zināt par Eiropas Savienību, tās politiku, tās institūcijām?



Lūdzot novērtēt savas zināšanas par Eiropas Savienību 10 punktu skalā, apmēram 1/4 daļa aptaujāto jeb 24% uzskata, ka tās vērtējamas kā viduvējas – ar 5 punktiem. Par ļoti labām savas zināšanas atzīst 1% (9) un 1% (10). Dati liecina, ka skalā no 1 līdz 4 savas zināšanas novērtē 52%. Viskritiskāk pret savām zināšanām izturas vecākā paaudze, tās biežāk novērtējot skalā no 1 līdz 5. Bet visvairāk zinoši jūtas jaunāka gadagājuma cilvēki vecumā no 15 līdz 39 gadiem. 80% studentu savas zināšanas novērtē skalā no 4 līdz 7. Mazāk informēti jūtas lauku iedzīvotāji, kuri sevi vērtē galvenokārt skalā no 1 līdz 4. Profesiju grupās lielas atšķirības nav, šie dati atbilst kopējiem rādītājiem valstī. Taču ir divas interesantas parādības: sev atzīmi 9 zināšanās par ES devuši 4% ierēdņu un algoto profesionāļu - viņiem arī ir regulāri jāstrādā ar Es informāciju. Savukārt par ES pilnīgi neinteresējas 3% gan bezdarbnieku, gan pensionāru.

Latvijas un ES 25 iedzīvotāju pašnovērtējums ir ļoti līdzīgs ar nebūtiskām atšķirībām.

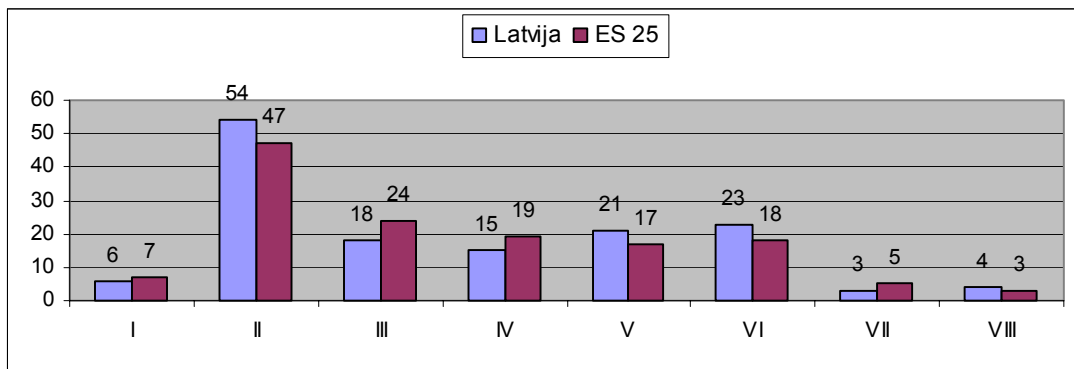
Jautājums: Šis simbols ir Eiropas karogs. Nolasīšu jums vairākus apgalvojumus šī karoga sakarā. Vai jūs drīzāk piekrītat vai drīzāk nepiekrītat katram no šiem apgalvojumiem?

Jautājumi un apgalvojumi	Latvija (%)	ES 25 (%)
1. Vai pazīstat šo karogu (ES karogs)?	96	94
2. Vai zināt, ko tas nozīmē (Eiropa, ES, kopējais tirgus, ect.)?	85	92
3. „Šis karogs ir labs Eiropas simbols.”	84	82
4. „Šis karogs simbolizē kaut ko labu.”	63	69
5. „Es sevi identificēju ar šo karogu.”	29	50
6. „Karogam jābūt pie sabiedriskām celtnēm kopā ar valsts karogu”	50	55

Atbildes liecina, ka kopumā Latvijā ES karoga atpazīstamības līmenis ir augstāks nekā vidēji ES 25. Taču emocionālā piesaiste šim karogam ir ļoti zema, ar to sevi identificē tikai nepilna trešā daļa aptaujāto. Tomēr kopumā karogs raisa pozitīvas izjūtas un ir simbols kaut kam pozitīvam 2/3 aptaujāto. Tomēr tas, ka Latvijas iedzīvotāji pagaidām sevi nespēj identificēt ar ES karogu, liek secināt, ka viņi vēl nejūtas īsti piederīgi ES. Neraugoties uz pozitīvajām izjūtām, ar

ko šis ES simbols saistās, tikai puse domā, ka tas varētu atrasties līdzās Latvijas karogam. Te ietekmi atstājis PSRS laiks, kad Latvijas PSR karogs netika izkārtis viens pats, bet tikai kopā ar PSRS karogu, un šī analogija daļā aptaujāto raisa negatīvas izjūtas. Tāpēc Latvijas apstākļos šis rezultāts vērtējams kā pozitīva tendence. Rādītāji tikai nedaudz atpaliek no ES 25 datiem.

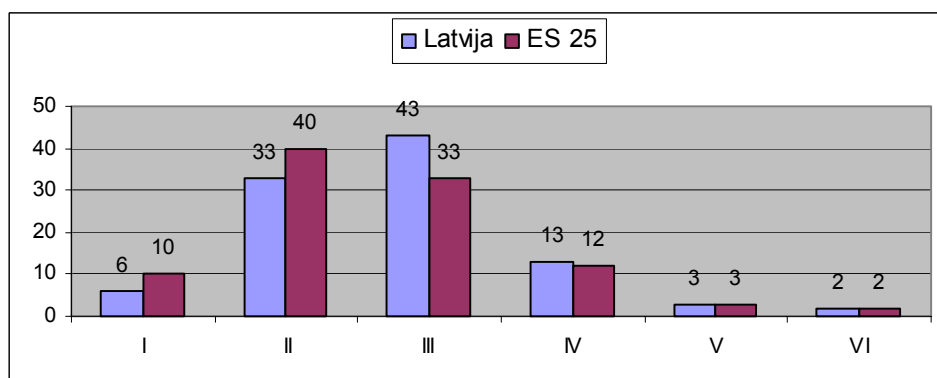
Jautājums: Kādas izjūtas jums personīgi izraisa Eiropas Savienība?



I – entuziasmu, II – cerību, III – uzticēšanos, IV – vienaldzību, V – bažas, VI – neuzticēšanos, VII – nevēlēšanos to pieņemt, VIII – nezinu

Emocionālās attieksmes ziņā Latvijā vissvarīgākā ir **cerība**, kas saistās ar ES vārdu. **Uzticēšanās** līmenis ir nedaudz zemāks nekā ES 25 kopumā. Vismazākais tas ir Lielbritānijā (10%), visaugstākais – Maltā (41%). Latvijā mazāk cilvēku attiecībā uz ES ir **vienaldzīgi**. **Bažas** – tās ir emocijas, kuras dažādās valstīs ir visatšķirīgākais rādītājs, un tikpat dažādi ir to iemesli. Piemēram, Francijā (29%) un Vācijā (29%) bažas raisa gan ekonomiski, gan iekšpolitiski, gan arī ārpolitiski faktori. Bet jaunajās dalībvalstīs – neziņa par ES dotajām iespējām un prasībām. Tas pats secinājums attiecas arī uz **neuzticēšanos** ES, kur līdere iz Zviedrija (35%), Dānija (27%) un Lielbritānija (26%). Turklāt šajā valstī ir arī visvairāk cilvēku, kas nevēlas pieņemt ES (10%).

Jautājums: Vai jums kopumā ir ļoti pozitīvs, diezgan pozitīvs, neitrāls, diezgan negatīvs vai ļoti negatīvs priekšstats par Eiropas Savienību?



I – ļoti pozitīvs; II – diezgan pozitīvs; III – neitrāls; IV - diezgan negatīvs; V – ļoti negatīvs; VI – nezina.

Salīdzinot datus par aptaujāto vispārējiem priekšstatiem par Eiropas Savienību, jāsecina, ka Latvijā, tāpat kā lielākajā daļā jauno dalībvalstu, ir neitrāla attieksme pret ES. Ļoti līdzīgi ir rādītāji, kas uzrāda negatīvi noskaņoto cilvēku skaitu – gan ES 25, gan Latvijā, gan jaunajās dalībvalstīs tie ir līdzīgi. Visatšķirīgākais ir rādītājs par ļoti pozitīvo attieksmi, kas lielākajā daļā ES 15 valstu ir augstāks.

Atšķirības vērojamas Baltijas valstu vidū, vērtējot pozitīvo un negatīvo priekšstatu summu.

	Pozitīvs priekšstats attī (%)	Neitrāls priekšstats attī (%)	Negatīvs priekšstats (%)
Latvija	40	43	15
Lietuva	60	32	5
Igaunija	38	48	12

Visvairāk pozitīvi noskaņoto ir Lietuvā, visvairāk neitrālo – Igaunijā, bet visvairāk negatīvi noskaņoto – Latvijā. Taču kopš „Eurobarometer Spring 2004” pētījuma pozitīvā attieksme pret dalību ES Latvijā pieaugusi par 7%.

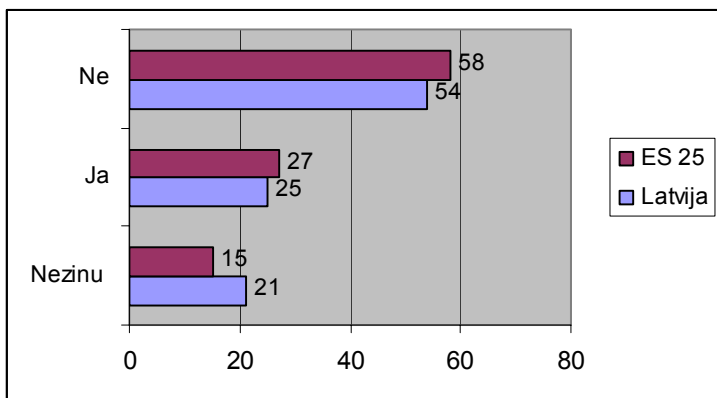
2. Faktoloģiskās zināšanas par Eiropas Savienības institūcijām

Apkopojot atbildes uz jautājumu: „Vai jums šķiet, ka esat informēti par to, kā darbojas ES?”, Latvijas dati kopumā atbilst vispārējam ES 25 līmenim. Par pašiem informētākajiem sevi uzskata Polijas (62%) iedzīvotāji, maz atpaliek Beļģija (57%) un Luksemburga (59%). Lietuvā informēto cilvēku skaits ir tikpat liels kā Latvijā (48%), bet Igaunijā - nedaudz lielāks (51%).

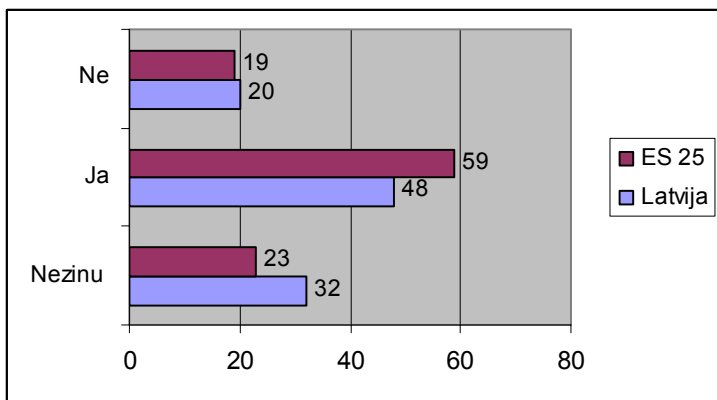
Reālais zināšanu līmenis par konkrētiem jautājumiem

Jautājums: Lūdzu, pasakiet par katru no minētajiem apgalvojumiem par Eiropas Savienību – kā jūs domājat, vai tas ir patiess vai nepatiess?

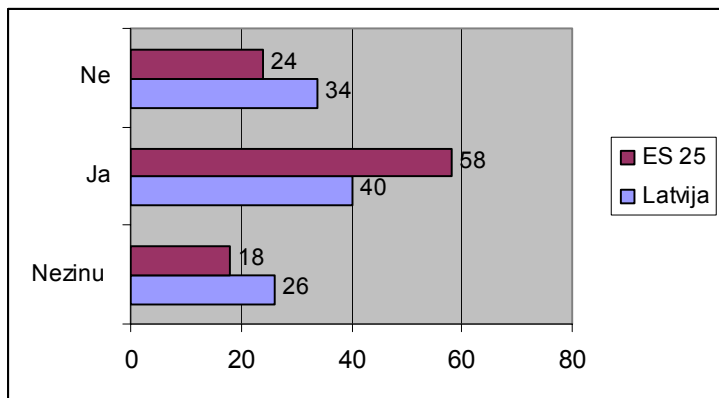
A. Eiropas Savienība sastāv no 12 dalībvalstīm



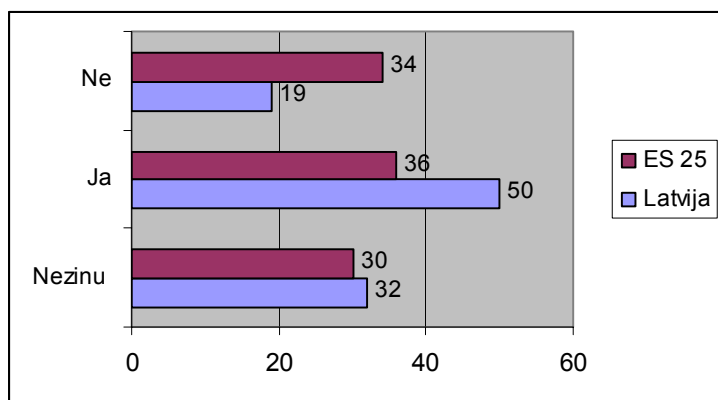
B. ES prezidentu tiešās vēlēšanās ievēl ES pilsoņi.



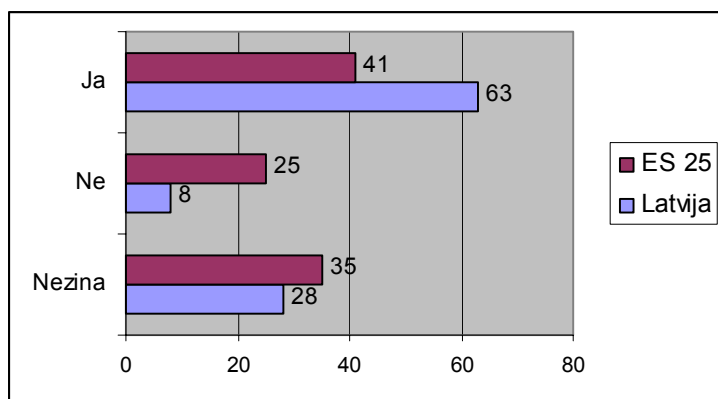
C. Eiropas Parlamenta deputāti tiek ievēlēti ES pilsoņu tiešās vēlēšanās.



D. Eiropas Savienībai ir sava himna.



E. Katru gadu visās ES valstīs tiek atzīmēta Eiropas diena.



Atbildes liecina, ka kopējās zināšanas pamatjautājumos (par ES valstu skaitu, EP un ES prezidenta vēlēšanām) gan Latvijā, gan ES 25 ir viduvējas vai sliktas. Neraugoties uz plašajiem ES pirmspaplašināšanās pasākumiem, kas tika rīkoti visās kandidātvalstīs un vairākās vecajās dalībvalstīs, tomēr Latvijā $\frac{1}{4}$, bet ES 25 pat nedaudz vairāk cilvēku uzskata, ka Savienībā ir tikai 12 dalībvalstis. Tomēr, salīdzinot ES un Latvijas pilsoņu pašnovērtējumu par to, kādas ir viņu zināšanas par ES, jāsecina, ka tas bijis samērā objektīvs. Vidējais to cilvēku skaits, kas sevi uzskata par informētiem, gan ES 25, gan Latvijā ir apmēram 45%.

Eiropas Parlaments

Latvijā	Jā (%)	Nē (%)	Nezina (%)
1. Vai esat dzirdējis par Eiropas Parlamentu?	90	8	1
2. Vai Eiropas Parlamentam ES ir liela loma? ?	76	5	20
3. Vai jūs uzticaties Eiropas Parlamentam?	45	20	35

Eiropas Komisija

Latvijā	Jā (%)	Nē (%)	Nezina (%)
1. Vai esat dzirdējis par Eiropas Komisiju?	85	13	2
2. Vai Eiropas Komisijai ES ir liela loma?	70	6	24
3. Vai jūs uzticaties Eiropas Komisijai?	41	21	38

Eiropas Savienības Ministru padome

Latvijā	Jā (%)	Nē (%)	Nezina (%)
1. Vai esat dzirdējis par ES Ministru padomi?	60	36	5
2. Vai ES Ministru padomei ES ir liela loma?	58	9	34
3. Vai jūs uzticaties ES Ministru padomei?	34	20	46

Aptaujas dati liecina, ka Latvijā apmēram trešajai daļai cilvēku nav plašāku zināšanu, kas ļautu novērtēt nozīmīgāko ES institūciju lomu savienības darbā, lai gan pietiekami bieži ir dzirdēts gan par Eiropas Parlamentu, gan Eiropas Komisiju. Mazāk zināma ir tā institūcija, kur vistiešāk tiek aizstāvētas nacionālās intereses, jo tur strādāvalstu ministri un premjerministri – **ES Ministru Padome**. Tas liecina, ka cilvēki ne tikai nepārzina ES institūciju kopīgo darbības mehānismu, bet arī uzskata, ka lēmumi tiek pieņemti tieši centralizētajās institūcijās – Eiropas Parlamentā un Eiropas Komisijā. Aptaujāto sniegtās atbildes liek secināt, ka Latvijas Ministru kabineta locekļi nav pietiekami skaidrojuši savu darbību ES Ministru padomē.

ES 25 **Eiropas Parlamentam** ir lielāka uzticēšanās pakāpe (57%) nekā Latvijā (45%). ES 10 valstu vidūvidēji ir par 10% augstāka uzticēšanās EP nekā Latvijā, kur ir pats zemākais uzticēšanās līmenis.. Tam ir vairāki iemesli. Pirmkārt, Latvijas deviņi deputāti EP strādā tikai dažus mēnešus, un tie pagājuši, apgūstot EP darbības struktūru un tā iespējas, tāpēc objektīvu iemeslu dēļ pagaidām nav redzamas pietiekami spilgtas viņu darbības sekas; otrkārt, pirmajos mēnešos EP daži deputāti mēģināja nodemonstrēt valstī pastāvošos iekšpolitiskos konfliktus; treškārt, pastāv neticība tam, ka 732 EP deputātu vidū deviņi Latvijas pārstāvji spējīgi ietekmēt procesus. Zināma ietekme bija tam, ka Latvija bija tikai viena no divām valstīm (otra – Itālija), kura EP spiediena rezultātā atsauc savu Eiropas Komisijas kandidātu, tā parādot savu pārākumu iepretim Latvijas valdības lēmumam. Turklāt jau "Eurobarometer Spring 2004" pētījums uzrādīja tendenci, ka neuzticēšanās politiskajām partijām atsaucas arī uz Eiropas Parlamenta vērtējumu.

Gan atpazīstamības, gan uzticēšanās ziņā **Eiropas Komisija** ieņem otro vietu. No vienas puses, uzticēšanās pakāpe EK ir otra zemākā visu ES 25 valstu vidū. Pirmajā vietā ir Lielbritānija ar 38%, seko Latvija ar 41%. Taču kopš 2004. gada pavasara „Eurobarometer Spring 2004” aptaujas Latvijā uzticēšanās EK ir pieaugusi par 9%.

Turklāt 38% aptaujāto nav sava viedokļa šajā jautājumā. Šie rezultāti liek secināt, ka pagaidām attiecībā pret EK valda vairāk emocionāla nekā racionāla attieksme.

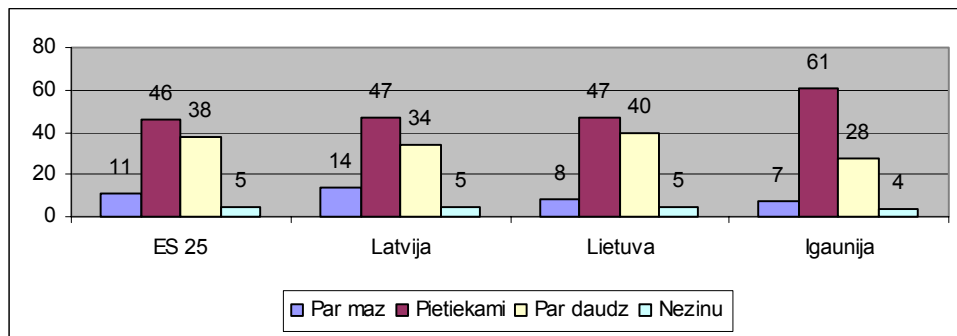
Visvairāk uzticēšanās EK pieaugusi kaimiņvalstī Lietuvā, kur tā ir 62%, pieaugot par 17%. Arī Igaunijā tā ir augusi par 14% un nu ir 58%.

Uzticēšanās ES institūcijām Baltijas valstu vidū salīdzinājumā ar ES 25

	Eiropas Parlaments (%)	Eiropas Komisija (%)	ES Ministru Padome (%)
ES 25	57	52	45
Latvija	45	41	34
Lietuva	66	62	56
Igaunija	62	58	50

3. Informācijas iegūšana par Eiropas Savienību

Jautājums: Kā jūs domājat, vai Latvijas masu mediji par ES runā pārāk maz, pietiekami vai pārāk daudz?



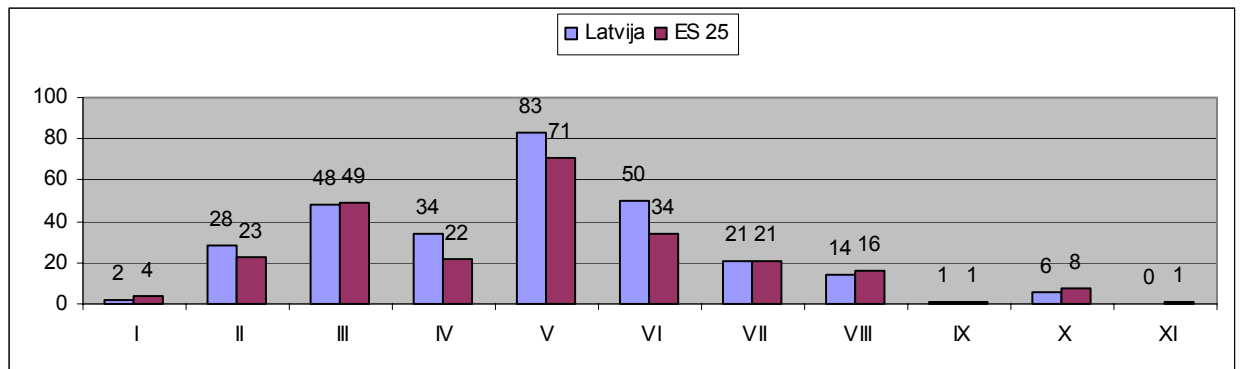
Latvijā uzskati par to, vai masu mediji sniedz pietiekami daudz vai maz informācijas, atbilst vidējiem ES 25 sabiedriskās domas rādītājiem.

Apmēram puse uzskata, ka informācijas ir pietiekami, nedaudz vairāk (+3%) domā, ka tās ir par maz.. Tāpat uzskata arī Lietuvas iedzīvotāji, taču šajā valstī vairāk ir cilvēku (+ 6%) , kas domā, ka par ES tiek runāts par daudz. Atšķirīgi dati ir Igaunijā, kur 2/3 sabiedrības uzskata, ka tā saņem pietiekami daudz informācijas par ES, mazāks ir arī to cilvēku skaits, kas uzskata, ka informācijas ir par maz vai par daudz. Tomēr, salīdzinot šos datus ar reālajām atbildēm un zināšanu līmeni par ES (institūcijas, simboli etc.), jāsecina, ka Latvijā to cilvēku skaits, kas uzskata – informācijas ir par maz, ir ievērojami mazāks nekā to, kas reāli nespēj atbildēt uz minētajiem jautājumiem par ES. To var izskaidrot, izvērtējot informācijas pasniegšanas veidus un formas. Iespaidu, ka „par ES runā pārāk daudz” var radīt virspusēja informācija, kas nav domāta noteiktām mērķgrupām, bet pasniegta oficiozā, nesaistošā formā.

No pārējām ES valstīm to, ka mediji pārāk daudz runā par ES, uzskata Spānijā (20%), Kiprā (20%), Maltā (21%) un Lielbritānijā (21%). Bet pārāk maz – Polijā (45%), Francijā (47%), Nīderlandē (53%) un Grieķijā (54%).

3. 1. Informācija par Eiropas Savienību

Jautājums: Kad meklējat informāciju par ES, tās politiku, institūcijām, kurus no sekojošajiem informācijas avotiem jūs izmantojat?



- | | |
|---|--|
| I – Tikšanās | VII – Internets |
| II – Sarunas ar radiem un draugiem | VIII – Grāmatas, brošūras, informācijas lapas |
| III – Dienas laikraksti | IX – Citi |
| IV – Citi laikraksti, žurnāli | X – Neinteresējos par šādu informāciju |
| V – Televīzija | XI- Nezinu |
| VI – Radio | |

Aptauja liecina, ka Latvijā visvairāk informācijas par ES tiek iegūts no **televīzijas** raidījumiem. Otrs populārākais avots ir **radio**. Trešais – **dienas laikraksti**. Šī proporcija atbilst arī tam, kā sabiedrība uzticas šiem masu medijiem.

ES 25 vidējie rādītāji liecina, ka TV kā informācijas avots par ES ir mazāk populārs. Otrajā vietā ES 25 ir dienas laikraksti. Trešais – radio.

Ņemot vērā to, ka atbilstoši teorijai par dažādu plašsaziņas līdzekļu ietekmi uz sabiedrisko domu, TV ir iedarbīgākais medijs, kuram savas specifikas (tikai 7% informācijas tiek uztverta verbāli, bet pārējā - vizuāli) ir lielākas iespējas ne tikai veidot sabiedrisko domu, bet arī vairāk pielietot emocionālu ietekmēšanu, šāda tendence liecina, ka Latvijā liela sabiedrības daļa izvēlas vienkāršāko un vienkāršotāko informācijas iegūšanas veidu. Turklāt Latvija ir tikai viena no piecām ES valstīm, kur informācijas iegūšana no TV pārsniedz 80%. Bet jāpiebilst, ka „Eurobarometer Spring 2004” aptauja Lietuvā uzrādījusi tādu pašu tendenci un izdarīti analogi secinājumi (sk. pētījuma datus "Eurobarometer Spring 2004", Lietuvas Nacionālais ziņojums, kas pieejami Eiropas Komisijas Preses un komunikāciju ģenerāldirektorāta mājas lapā).

Tas, ka ES 25 iedzīvotāji vairāk informācijas rod radio un presē, liecina, ka tiek meklēta analītiskāka, specifiskāka informācija. Jāņem vērā tas, ka pieaug interneta loma informācijas iegūšanā, un tas liecina, ka gan Latvijā, gan ES 25, kur 21% rod informāciju

šajā medijā, 1/5 daļa sabiedrības ir aktīva informācijas meklētāja. Padziļinātu informāciju meklē tie, kas izvēlas grāmatas, brošūras, informācijas lapas. Latvijā šādu cilvēku ir par 2% vairāk, salīdzinot ar ES 25. Salīdzinot to cilvēku skaitu, kas par ES neieinteresējas nemaz vai nezina atbildi, vērojams, ka Latvijā tādu ir par 3% mazāk salīdzinājumā ar ES 25.

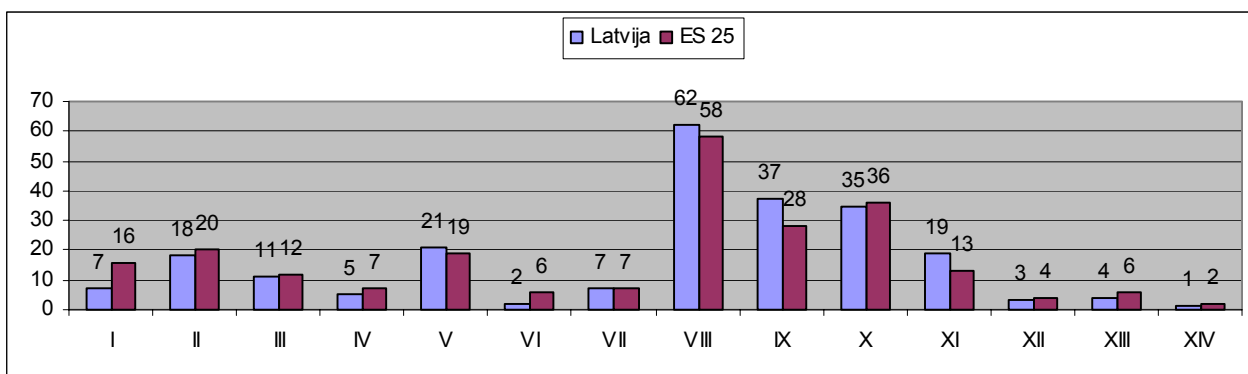
Informācijas iegūšanas veidi Latvijā atbilstoši sabiedrības demogrāfiskajiem, sociālajiem, ekonomiskajiem rādītājiem

- **Televīziju** kā informācijas avotu par ES **visvairāk** izmanto vīrieši (84%), cilvēki vecumā no 25 – 39 gadiem (86%), cilvēki ar augstu izglītības līmeni (87%), mājsaimnieces (89%), strādnieki (89%). Atšķirībā no dzīvesvietas TV visbiežāk izvēlas lielpilsētu iedzīvotāji (85%). **Vismazāk** TV kā informācijas avotu par ES lieto jaunieši vecumā līdz 15 gadiem (68%) un mazpilsētu iedzīvotāji (79%).
- **Radio** kā informācijas avotu par ES **visvairāk** izmanto cilvēki, kas vecāki par 55 gadiem (54%), ar augstāku izglītības līmeni (56%), ierēdņi un algotie profesionāļi (58%), mājsaimnieces (62%), lielpilsētu iedzīvotāji (54%). **Vismazāk** to dara jaunieši vecumā līdz 15 gadiem (38%), studenti (39%), vadītāji un vidējā līmeņa vadītāji (48%), lauku ciematu (49%) un mazpilsētu (48%) iedzīvotāji.
- **Dienas laikrakstus** kā informācijas avotu **visvairāk** izmanto cilvēki ar augstu izglītība līmeni (59%), kā arī pašnodarbinātie un uzņēmēji (62%), vadītāji un vidējā līmeņa vadītāji (63%), mājsaimnieces (57%). **Vismazāk** laikrakstos informāciju meklē cilvēki vecumā no 15 līdz 24 gadiem (41%) un vecāki par 55 gadiem (46%). Atkarībā no izglītības līmeņa vērojama tendence, ka cilvēki ar pamata (34%) un vidējo izglītību (46%), kā arī studenti (38%) avīzes kā informācijas avotu izmanto mazāk.
- Vērojamas lielas atšķirības **interneta** kā informācijas iegūšanas avota izvēlē. Tās svārstās no **vismazākā** - 3% vecāka gadagājuma vidū līdz 53% studentu vidū. Vēl internetu kā nozīmīgu informācijas avotu par ES **visvairāk** izmanto jaunieši vecumā no 15 – 24 gadiem (44%), vadītāji (44%), pašnodarbinātie un uzņēmēji (36%), ierēdņi un algotie profesionāļi (32%), lielpilsētu iedzīvotāji (31%). Interneta izmantošanu nosaka ne tikai cilvēku vēlmes, bet arī iespējas. To ierobežo gan augstās interneta lietošanas izmaksas, gan nevienmērīgā pieeja interneta resursiem.
- **Vismazāk** lietotie informācijas iegūšanas veidi ir **tikšanās reižu** apmeklēšana, kuru nedaudz aktīvāk izmanto tikai pašnodarbinātie un uzņēmēji (7%), un **grāmatas, brošūras, informācijas lapas**, ko visbiežāk izmanto studenti (23%) un vadītāji un vidējā līmeņa vadītāji 28%).

- **Vismazāk par ES interesējas** un tāpēc nemeklē informāciju jaunieši vecumā no 15 – 24 gadiem (18%), bezdarbnieki (11%) un pensionāri (9%).

3.2. Vēlēšanās iegūt informāciju par Eiropas Savienību

Jautājums: Kuram informācijas iegūšanas veidam par ES jūs dotu priekšroku?



I – Neliela informācijas lapa ar īsu pārskatu

II – Detalizētāka brošūra

III – Grāmata, kas sniedz padziļinātu skaidrojumu

IV – DVD vai videoieraksts

V – Internets

VI – CD-ROM jeb kompaktdiski

VII – Datortermināls ar pieeju datu bāzēm

VIII – Televīzija

IX – Radio

X – Dienas laikraksti

XI – Žurnāli, citi preses izdevumi

XII – Plakāti

XIII – ES informāciju nevajag

XIV – Neviens no piedāvātajiem veidiem

Kopējie dati par vēlamajiem informācijas veidiem Latvijā un vidēji ES 25 būtiski neatšķiras. No tradicionālajiem medijiem Latvijā nedaudz vairāk (4%) nekā ES 25 vēlas uzzināt par ES, skatoties TV, bet par 9% vairāk - klausoties radio.

Salīdzinot datus par to, kur Latvijas iedzīvotāji iegūst informāciju par ES un kādus citus veidus viņi papildus vēlētos izmantot, ar tiem datiem, kas raksturo patlaban visvairāk lietotos masu medijus un citus avotus, jāsecina, ka **pieaug nepieciešamība pēc detalizētākas, izsmelšākas informācijas un jauno tehnoloģiju iespēju izmantošanas**. Sabiedrība dalās divās daļās: sociāli un ekonomiski aktīvā, izglītotākā daļa mazāk vēlas izmantot tradicionālos informācijas ieguves veidus (TV, radio, prese), bet grib iegūt padziļinātu informāciju, izmantojot vai nu speciālos izdevumus vai jaunākās tehnoloģijas (internets, datortermināls ar pieeju datu bāzēm, brošūras, grāmatas). Bet mazāk izglītotie, gados vecākie, nekvalificētu darbu strādājošie joprojām izvēlas tradicionālos avotus (TV, radio, prese).

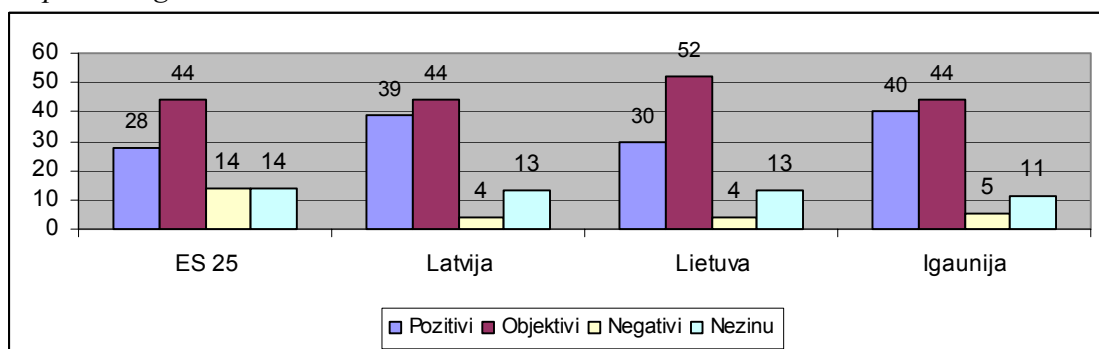
- **Brošūras** vairāk vēlas lasīt jaunieši vecumā no 15 - 24 gadiem (24%), studenti (25%), pašnodarbinātie (20%), ierēdņi un algotie profesionāļi (21%), vadītāji un

vidējā līmeņa vadītāji (18%), mājsaimnieces (27%), bezdarbnieki (18%), kā arī lielpilsētu iedzīvotāji (25%).

- **Grāmatas** vairāk vēlas lasīt cilvēki ar augstāko izglītības līmeni (14%), studenti (15%), vadītāji un vidējā līmeņa vadītāji (18%), mājsaimnieces (18%).
- **Internetu** izmantot vēlas jaunieši vecumā no 15 – 24 gadiem (39%), vecumā no 25 – 39 gadiem (26%), cilvēki ar augstāko izglītību (24%), studenti (37%), pašnodarbinātie (42%), vadītāji un vidējā līmeņa vadītāji (44%), ierēdņi un algotie profesionāļi (27%), kā arī lielpilsētu iedzīvotāji (33%).
- **Televīzijā** informāciju vēlas atrast cilvēki, kas vecāki par 55 gadiem (68%) (arī pensionāri – 69%), mazāk izglītotie (pamatskola un vidusskola) (67%).
- **Radio** vēlas izmantot cilvēki vecumā no 40 – 54 gadiem (42%), vecāki par 55 gadiem (41%), ar vidējo izglītību (41%), pensionāri (41%). Šajā kontekstā neparasti ir tas, ka radio informāciju meklē arī pašnodarbinātie un uzņēmēji (46%) un ierēdņi un algotie profesionāļi (44%) – tas izskaidrojams ar Latvijas valsts radio sniegto kvalitatīvo, skaidrojošo, pielietojamo informāciju un augsto uzticēšanās līmeni radio.
- **Laikrakstos** informāciju vairāk meklēt vēlas cilvēki vecumā no 40 – 54 gadiem (42%), ar augstāko izglītību (42%), pašnodarbinātie un uzņēmēji (39%), vadītāji un vidējā līmeņa vadītāji (38%), ierēdņi un algotie profesionāļi (42%), mājsaimnieces (45%).

Būtu vēlams, izvēloties piemērotākos informācijas kanālus, lai sniegtu noteiktu informāciju atbilstošajai mērķauditorijai ņemt vērā šīs īpatnības.

Jautājums: Vai jūs domājat, ka Latvijas masu mediju ES parāda pārāk pozitīvi, objektīvi vai pārāk negatīvi?

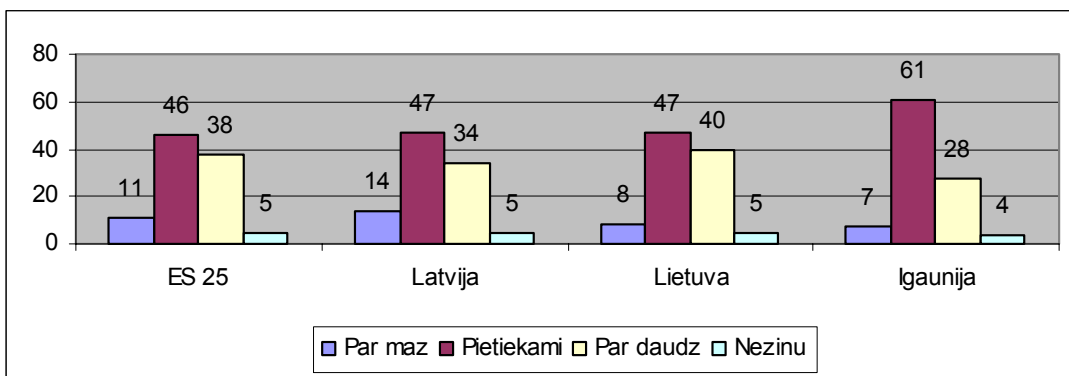


Latvijā tikpat daudz cilvēku kā vidēji ES 25 (44%) 44% uzskata, ka informācija par ES ir objektīva. Pavisam neliels skaits cilvēku (4%) domā, ka informācija ir pārāk negatīva. Līdzīgi skaitļi ir arī Lietuvā un Igaunijā. Arī citās ES 10 valstīs tikai neliels skaits cilvēku (2 – 8%) uzskata, ka informācija ir pārāk negatīva, bet ir lielāks skaits (vidēji ap 40%), kas informāciju vērtē kā pārāk pozitīvu. Tā kā jaunajām dalībvalstīm ir neliela pieredze, esot ES, pagaidām trūkst objektīvu rādītāju, lai salīdzinātu ES realitāti un to, kā šie jautājumi tiek atspoguļoti masu medijos. ES 25 vairāk ir to cilvēku, kas vērtē, ka ES tiek pasniegta pārāk negatīvā gaismā (14%). Viskrasākie uzskati šajā ziņā ir vecajās dalībvalstīs Francijā (19%) un Lielbritānijā.

Pārāk pozitīvs ES tēls šķiet Spānijā (41%), kur arī valda uzskats, ka par ES valstī mediju runā pārāk daudz, kā arī visās ES 10 valstīs, kur rādītāji ir vidēji par 5 – 7% augstāki nekā vidēji ES 25.

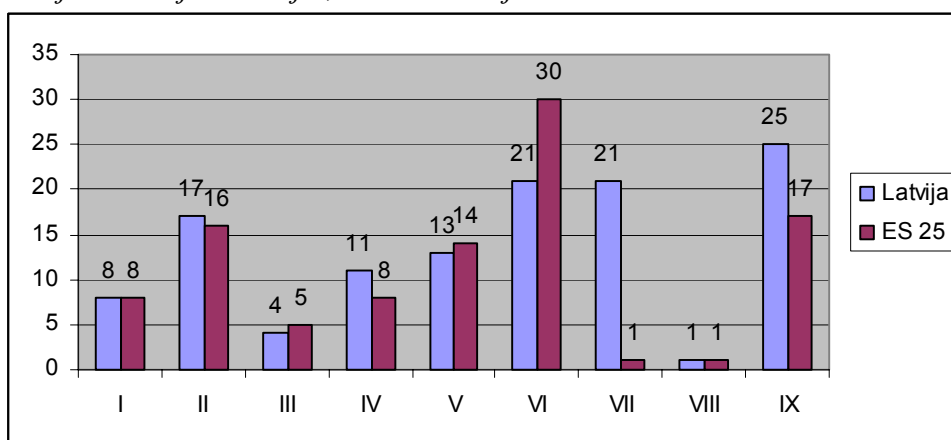
Sevi par visobjektīvāk informētajiem uzskata Beļģijā (64%), Dānijā (62%) un Somijā (61%).

Jautājums: Vai Latvijas masu mediji par ES runā pārāk maz, pietiekami vai pārāk daudz?



Latvijā tāpat kā ES 25 un arī pārējās Baltijas valstīs, pārsvaru guvis uzskats, ka iedzīvotāji saņem pietiekamu informāciju par ES (47%). Šis vērtējums atbilst arī to cilvēku skaitam, kuri uzskata, ka viņi ir informēti par Eiropas Savienību un arī spēj sniegt pareizas atbildes uz jautājumiem par ES institūcijām, simboliem etc.

Jautājums: Kā jūs domājat, kurai no šīm jomām visvairāk tiek tērēts ES budžets?



**I – Nodarbinātība un sociālie
jautājumi**
II – Lauksaimniecība
III – Zinātne, pētniecība
IV – Reģionālā palīdzība
**V – Ārpolitika un humānā
palīdzība trešajām valstīm**

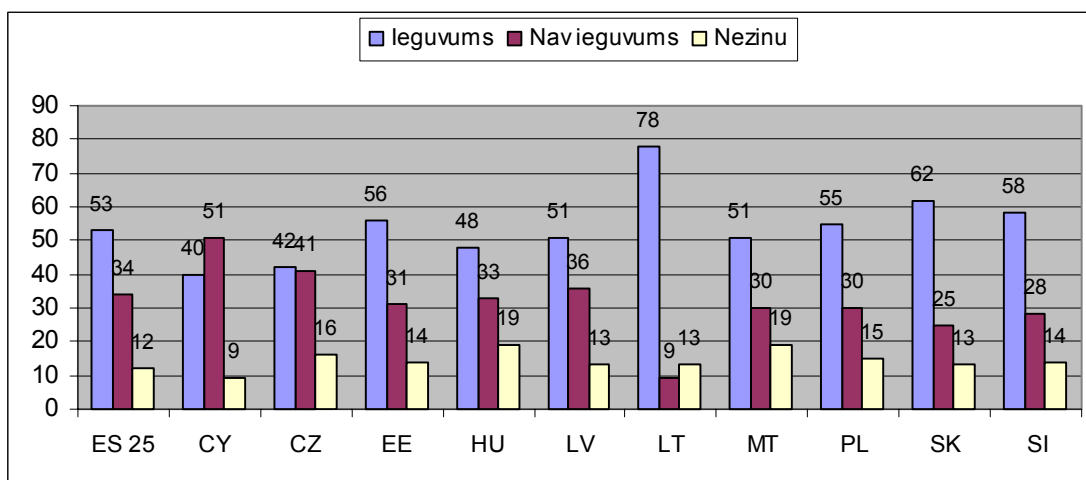
**VI – ES administrācija un
personāls,
ēku uzturēšana**
VII – Citi
VIII - Nezina

**III Latvija Eiropas Savienībā.
Pirmais gads**

Latvija ir tikai viena no tām 10 valstīm, kuras 2004. gada 1. maijā kļuva par Eiropas Savienības dalībvalsti. Tā kā šis ir pirmais „Eurobarometer” ziņojums, kurā Latvija ir dalībvalsts statusā, lai izprastu, kā iedzīvotāji vērtē pirmos mēnešus ES, nepieciešams salīdzinājums arī ar visām pārējām deviņām jaunajām dalībvalstīm, ne tikai ES 25.

Pētījums liecina, ka vislielākos ieguvumus savā dzīvē pēc iestāšanās ES saskata Lietuva (78%), kas jau pirmsiestāšanās procesā izcēlās ar lielu eirooptimismu. Otrajā vietā ir Slovākija (62%). Igaunija, kas bija eiroskeptiskāka, iestāšanos ES arī vērtē vairāk kā ieguvumu (56%). Optimistiski ieguvumus vērē Malta (51%), Polija (55%), Slovēnija (51%). Taču tas ir diezgan zems rādītājs, salīdzinot ar to, kā ieguvumus no dalības ES vērtē ES 15 dalībvalstis. Priekšgalā ir Īrija (87%), seko Grieķija (72%), Beļģija un Luksemburga (72%), Dānija un Spānija (70%). Vismazāk ieguvumu saskata eiroskeptiskās Zviedrija (36%) un Lielbritānija (39%), par ieguvumiem šaubās Somija (49%).

Jautājums: Vai, ņemot vērā visus aspektus, jūs sacītu, ka Latvija, kļūstot par ES dalībvalsti, ir ieguvusi vai nē?



Latvijā iestāšanos Eiropas Savienībā par ieguvumu uzskata jaunieši vecumā no 15 – 24 (62%), kā arī studenti (54%) un cilvēki ar augstāko izglītību (54%). Vērā ņemamas atšķirības valda dažādu profesiju cilvēku uzskatos. 68% pašnodarbināto un uzņēmēju, 61% vadītāji un vidējā līmeņa vadītāju un 54% ierēdņu un algoto profesionāļu, kā arī 62% studentu uzskata, ka Latvija ir ieguvusi no dalības ES. Lielpilsētās 54% uzskata, ka ES ir devusi ieguvumus, 31% - nav, bet 16% cilvēku nav atbildes.

Vairāk zaudējumu salīdzinājumā ar vidējiem rādītājiem saskata cilvēki vecumā no 40 – 54 gadiem (40%) un cilvēki ar vidējo izglītību (39%), kā arī 42% bezdarbnieku, 43% pensionāru, 45% māsaimnieču. Laukos un ciematos ir līdzīgs atbalstītāju (45%) un ieguvumu noliedzēju (42%) skaits, taču tur ir arī liels daudzums cilvēku, kuriem nav atbildes uz šo jautājumu (13%). Salīdzinājumā ar „Eurobarometer Spring 2004” datiem tikai par 2% pieaudzis to cilvēku skaits, kas uzskata, ka Latvija ir ieguvusi, iestājoties ES.

1. Priekšstati par Latvijas situāciju Eiropas Savienībā

Jautājums: Lūdzu, pasakiet par katru izteikumu, vai tam piekrītat vai nepiekrītat?

Jautājums	Piekrītu (%)	Nepiekrītu (%)	Nezinu (%)
1. Es jūtos drošāk tāpēc, ka Latvija ir ES dalībvalsts.	58	35	8
2. Es jūtu, ka mums ir lielāka ekonomiskā stabilitāte, jo Latvija ir ES dalībvalsts.	44	45	11
3. Es jūtu, ka mums ir lielāka politiskā stabilitāte, jo Latvija ir ES dalībvalsts.	51	38	11
4. Mans viedoklis ES tiek ņemts vērā.	17	69	14
5. Es saprotu, kā ES funkcionē.	48	42	10
6. Latvijas viedoklis ES tiek ņemts vērā.	48	37	15
7. Latvija nākotnē iegūs arvien lielāku ietekmi ES.	57	28	15
8. Lielākajām valstīm Eiropas Savienībā ir vairāk varas.	80	11	9

Drošību, Latvijai esot ES sastāvā, visvairāk izjūt cilvēki, kas ir vecāki par 55 gadiem (65%), kā arī tie, kam ir augstākā izglītība (65%). Šim apgalvojumam mazāk piekrīt studenti (42%) un jaunieši vecumā no 15 – 24 gadiem. Visvairāk to, kas nevar atbildēt uz šo jautājumu, ir ar zemāko izglītības līmeni (13%).

ES 25 valstīs drošību izjūt 50% aptaujāto. Savukārt Lietuvā šādu secinājumu izdarījuši 69% aptaujāto (tas ir tuvu rekordskaitlim – 73% Kiprā un Grieķijā), Igaunijā – 59%.

Ekonomisko stabilitāti neizjūt vairāk vīriešu (48%), nekā sieviešu (42%). Bet sievietes salīdzinājumā ar vīriešiem (7%) biežāk atbildējušas, ka šajā jautājumā viņām nav viedokļa (14%). Vislielākais cilvēku skaits, kam nav viedokļa, ir to vidū, kam ir viszemākā izglītība (20%).

Lai gan ES 25 vidējais rādītājs ir 44%, kas uzskata, ka ES dod ekonomisko stabilitāti, Lietuvā tā domā 78%, Igaunijā – 57%, kas ir ievērojami vairāk nekā Latvijā. Kopumā ES 15 mazāk izjūt ekonomisko stabilitāti nekā ES 10.

Politisko stabilitāti visvairāk izjūt cilvēki ar augstāko izglītības līmeni (61%), bet uz jautājumu nav atbildes 21% cilvēku ar zemāko izglītības līmeni. Vērojamas atšķirības sieviešu un vīriešu uztverē. Vīrieši vairāk piekrīt apgalvojumam par politisko stabilitāti (53%), viņu vidū mazāk to, kas nezina atbildi. Sievietes piekrīt mazāk (49%), atbildes nav 14%.

Jautājumā par politisko stabilitāti ES 25 (apgalvojumu atbalsta 42%) ir tādas pašas atšķirības kā attieksmē pret ekonomisko stabilitāti. Lietuva (64%) atkal ir līderu vidū, arī Igaunijai ir augsti rādītāji (57%).

Vērtējot apgalvojumu „**Mans viedoklis ES tiek ņemts vērā**”. To cilvēku skaits, kurš piekrīt šim apgalvojumam (17%) ir tikai nedaudz lielāks nekā to, kas nezina (14%). Visvairāk atbilžu „nezinu” ir cilvēkiem ar viszemāko izglītību (19%) un cilvēkiem, kuri vecāki par 55 gadiem (19%).

ES 25 pozitīvais rādītājs ir nedaudz augstāks – vidēji 39%. Līderi ir Dānija (56%), Francija (53%), Nīderlande (56%). Redzams, ka noteicošais nav valsts lielums. Arī Lietuva (33%) un Igaunija (21%) ir optimistiskāka. Tas liecina, ka Latvijā ES uztver pārāk atsvešināti,

cilvēki nezina tos mehānismus, kā panākt, ka viņu viedoklis tiek ņemts vērā, caur nacionālo valdību un citām institūcijām ietekmējot ES procesus.

Atbildot uz jautājumu, vai respondenti zina, **kā funkcionē ES?** pozitīvu atbildi snieguši 48%, bet nav varējuši atbildēt 10% aptaujāto. Vismazāk informētās ir grupas vecumā no 40 – 45 gadiem (44% nepiekrīt, 10% nav atbildes) un gados vecākiem cilvēkiem pēc 55 (41% nepiekrīt, 16% nezina). Visvairāk pārliecināti par savu zināšanu līmeni ir cilvēki ar augstāko izglītību (54% zina, nav atbildes 9%), kā arī studenti (51% zina, 2% nav atbildes). Apgalvojumam piekrīt 53% vīriešu un 43% sievietes. Tas liecina, ka pastāv zināma atšķirība interešu lokā. Latvijā vīrieši tradicionāli vairāk interesējas par pasaules politiskajām un ekonomiskajām norisēm, par ko liecina plašsaziņas līdzekļu īpašnieku un izdevēju, kā arī reklāmdevēju veiktie auditorijas pētījumi.

ES 25 vidējais rādītājs ir 47%. Tas maz atšķiras no Latvijas datiem. Arī Lietuvā (51%) un Igaunijā (48%) aptaujāto domā, ka pārzina ES darbības principus. Bet pārliecinoša līdere šajā ziņā ir Polija (62%), kam seko Kipra (60%). Veco dalībvalstu vidū novērtējuma, kas pārsniegtu 60%, nav. Tas liecina ne tikai pa ES 10 lielāku ieinteresētību ES darbības izprašanā, bet arī par pārāk optimistisku savu zināšanu novērtējumu.

Par to vai **Latvijas viedoklis ES tiek ņemts vērā**, 15% aptaujāto nespēj sniegt atbildi. Biežāk „nezinu” saka sievietes (18%). Salīdzinot ar 4. jautājumu, attiecībā uz valsts viedokli optimisms ir nedaudz lielāks. Tomēr pārsvarā valda uzskats, ka tas ES netiek ņemts vērā. (48%). 15%, kas atbild „nezinu” - tas liecina, ka Latvijas iedzīvotāji ir pārāk maz informēti par Latvijas valdības darbu ES Ministru padomēs, kā arī valsts pārstāvju darbu citās ES institūcijās.

ES 25 vidējais pozitīvais rādītājs ir 68%. Vairāk par 80% pozitīvi noskaņoto ir gan lielvalstīs Francijā (87%) un Vācijā (82%), gan Dānijā (80%) un Luksemburgā (81%). Tas vēlreiz apliecina, ka viedoklis par savas valsts ietekmi ES iedzīvotāju uztverē nav tieši saistīts ar tās teritoriālo lielumu. Piemēram, tikai 56% Lielbritānijas un Itālijas aptaujāto ir pārliecināti par savas valsts ietekmi. Baltijas valstīs lielākā optimiste atkal ir Lietuva (67%), augstāks vērtējums nekā Latvijā ir arī Igaunijā (57%).

Lielāks optimisms redzams, atbildot uz jautājumu, vai **„Latvijas ietekme ES nākotnē pieaugs”**. Par to pārliecināti jauni cilvēki vecumā no 15 – 24 gadiem (60%), kā arī nākamā vecuma grupa (59%). Visvairāk pārliecināti par šādu iespēju ir studenti (67%). Taču to cilvēku skaits, kas atbild „nezinu” ir liels to cilvēku vidū, kam ir viszemākā izglītība (27%) un vecāka gadagājuma (55+ gadi) vidū (20%).

ES 25 vidējais rādītājs (49%) ir zemāks nekā Latvijā. Vērojama tendence, ka optimistiskāk noskaņotas tieši ES 10 valstis.

Samērā vienprātīgs ir uzskats, ka **„Lielākajām valstīm Eiropas Savienībā ir vairāk varas”**. Par to pārliecināti 80% aptaujāto, tikai 11% nepiekrīt. Atbildot uz šo jautājumu, nav vērojamas krasas atšķirības dažādās grupās.

ES vidējais pozitīvo atbilžu skaits – 75%. Interesanta ir sakarība, ka ES lielvalstīs – Vācijā, Francijā, Lielbritānijā – šādu viedokli atbalsta tikai 68% aptaujāto. Savukārt 94% Somijas aptaujāto iedzīvotāju ir pārliecināti par lielvalstu lielāko ietekmi ES. Bet Lietuvā (82%) un Igaunijā (84%) pārliecība par lielvalstu lielāko ietekmi ir nedaudz lielāka nekā Latvijā (80%).

2. Jomas, par kurām, esot ES dalībvalstij, Latvijas iedzīvotāji satraukti visvairāk

Jautājums: Daži cilvēki varētu būt nobažījušies par Eiropas, Eiropas Savienības veidošanu. Iepazīstieties ar to jautājumu sarakstu, par kuriem cilvēki ir izteikuši bažas! Pasakiet par katru no jautājumiem, vai jūs personīgi patlaban par to baidāties vai ne?

Jautājums	Baidos (%)	Nebaidos (%)	Nezinu (%)
1. Mazāko dalībvalstu varas un ietekmes zudums.	42	48	10
2. Pieaug narkotiku izplatības un starptautiskās organizētās noziedzības pieaugums.	70	25	5
3. Latviešu valoda tiks lietota arvien mazāk.	48	48	6
4. Latvija arvien vairāk naudas iemaksā ES.	70	21	9
5. Sociālo labumu zaudēšana.	36	51	13
6. Nacionālās identitātes un kultūras zaudēšana.	41	52	7
7. Ekonomiskā krīze.	52	38	10
8. Darba vietu pārvietošana uz valstīm, kur ir zemākas ražošanas izmaksas.	51	39	10
9. Vairāk grūtību Latvijas zemniekiem.	72	22	6
10. Nacionālās naudas vienības (lata) pastāvēšanas beigas.	56	38	6

Latvijas iedzīvotāji visvairāk baidās no tā, ka, iestājoties ES, pasliktināsies zemnieku stāvoklis (72%) palielināsies narkotiku kontrabanda un organizētā noziedzība (70%), kā arī no tā, ka ES iemaksas kļūs lielākas (70%).

Par **zemnieku stāvokli** visvairāk norūpējušies cilvēki vecumā no 40 – 45 gadiem (76%), ar vidējo izglītību (75%). Profesiju vidū vislielāko satraukumu izrāda ierēdņi un algotie profesionāļi (83%), mājsaimnieces (75%), fiziskā darba strādnieki (74%), pensionāri (74%). Par to norūpējušies lauku un ciematu iedzīvotāji (78%).

Par **organizētās noziedzības un narkotiku kontrabandas** pieaugumu dažādu sociālo un vecuma grupu aptaujāto vidū Latvijā valda liela vienprātība un nozīmīgu atšķirību uzskatos nav. Tas saistīts ar bažām par ES iekšējo robežu kontroles samazināšanos. Turklāt, tā kā Latvijas ārējā robeža ir arī ES ārējā robeža, šo bažu pamatā ir arī tas, ka mūsu valsts ir pirmā tranzīvalsts narkotiku ceļā no zemēm, kas atrodas uz austrumiem uz ES.

Vienprātība dažādu grupu aptaujāto vidū valda arī attiecībā uz bažām, **ka Latvijai būs jāiemaksā vairāk naudas ES.**

Pirms iestāšanās ES sabiedrībā vislielākās bažas bija par **latviešu valodas izzušanas draudiem un nacionālās identitātes un kultūras zaudēšanu.** Taču pētījums liecina, ka patlaban šie jautājumi vairs nešķiet kā visvairāk biedējošie. Par latviešu valodas izzušanu visvairāk baidās vecākās paaudzes (55+) cilvēki – 54% un pamatzglītību ieguvušie (58%), kā arī studenti (50%). Vismazāk par to uztraukti ierēdņi un algotie profesionāļi - 37%.

Latvijā cilvēkus vismazāk uztrauc **sociālo labumu zaudēšana.** Par to uztraucas bezdarbnieki (48%), kuriem sociālais pabalsts šajā dzīves posmā ir iztikas avots.

ES 25 vislielākās ir **bailes no tā, ka darba vietas tiks pārvietotas uz valstīm ar mazākām ražošanas izmaksām** (74%). Par to satrauktas Francija (86%), Vācija (85%), Beļģija (83%), Somija (83%), Grieķija (79%), Zviedrija (78%). No ES 10 valstīm –

Ungārija (72%), Čehija (71%), Slovēnija (70%). Igaunijā (51%) un Lietuvā (44%), tāpat kā Latvijā (51%) šis process tik ļoti lielu satraukumu neizraisa. Tomēr šīs aptaujas dati liecina, ka jau ir parādījušās reālas bažas par to, ka arī Latviju skars šis globālais process.

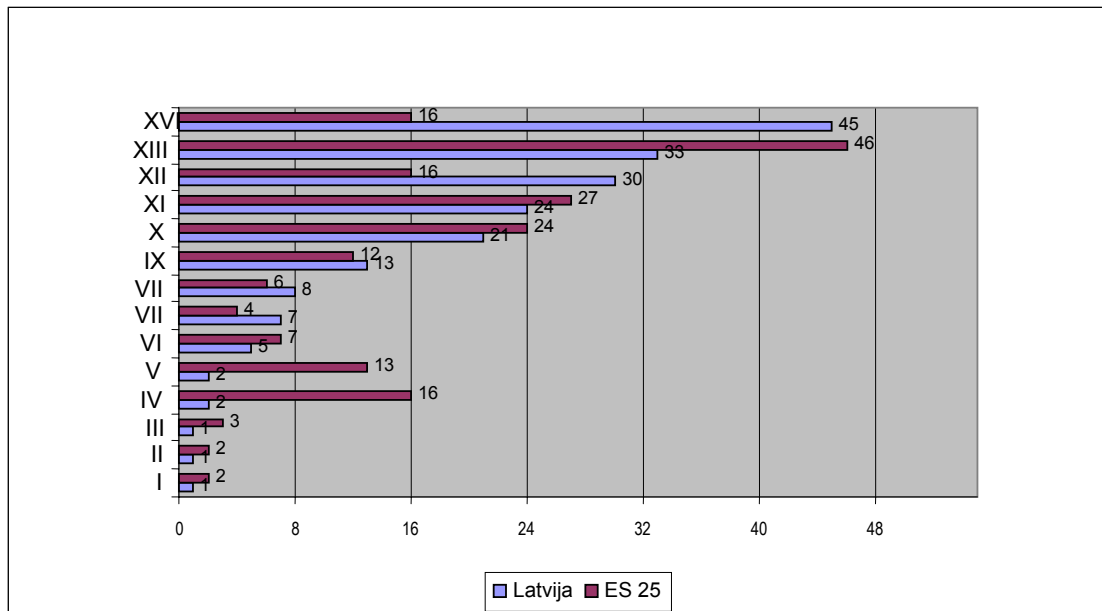
Otrajā vietā – **uztraukums par valsts zemnieku nākotni** (65%), kas Latvijā ieņem 1. vietu. Visvairāk par to uztraukta Somija (83%), Beļģija (77%) un Grieķija (73%), kur bažas par zemnieku stāvokli ir vēl nopietnākas nekā Latvijā. Igaunijā (54%) un Lietuvā (52%) šis jautājums nerada tik lielu satraukumu.

Tikpat daudz cilvēku satrauc **organizētās noziedzības un narkotiku kontrabandas** pieaugums (65%), kas Latvijā ieņem 2. vietu. ES 25 vidējais rādītājs - Visvairāk par to norūpējušās Somija (82%) un Kipra (79%). Igaunijā (66%) un Lietuvā (65%) šis rādītājs ir zemāks nekā Latvijā. Šajās kaimiņvalstīs ir vērojams arī lielāka uzticēšanās policijai.

Trešajā vietā – bažas par to, ka **valstij būs jāiemaksā vairāk naudas ES** (64%). Par to visvairāk uztrauktas valstis, kuras visvairāk iemaksā ES budžetā – Francija (71%), Vācija (68%), Austrija (68%), Beļģija (67%). Latvijai kā nabadzīgākajai valstij savienībā ir iespējas saņemt daudz vairāk, nekā tā iemaksā ES. Tāpēc šīs bažas iespējams izskaidrot ar to, ka pagaidām Latvijas iedzīvotāji vēl nav saņēmuši lielus līdzekļus no ES fondiem, taču obligātās iemaksas jau tiek veiktas. Lietuvā (47%) un Igaunijā (57%) šis satraukums nav tik liels.

3. Nozīmīgākās Latvijas problēmas

Jautājums: Kādas, jūsuprāt, ir divas svarīgākās problēmas, ar kurām patlaban jāsaskaras Latvijas iedzīvotājiem?



I – Sabiedriskais transports

II – Aizsardzība, ārlietas

III – Vides aizsardzība
 IV – Terorisms
 V – Imigrācija
 VI – Nodokļi
 VII – Mājoklis
 VIII – Izglītība

IX – Pensijas
 X – Noziedzība
 XI – Ekonomika
 XII – Veselības aizsardzība
 XIII – Bezdarbs
 XIV – Inflācija un cenu pieaugums

Latvijā par vislielāko problēmu tiek uzskatīta **inflācija un cenu pieaugums**, kas ES 25 valstu iedzīvotājus satrauc daudz mazāk. Piemēram, Dānijā un Nīderlandē par to uztraukti tikai 3%, Lielbritānijā – 5% aptaujāto. Arī Igaunijā (24%) un Lietuvā (27%) salīdzinājumā ar Latvijas 45% tā tiek uzskatīta par ievērojami mazāku problēmu. Par inflāciju visvairāk uztraukti cilvēki vecumā no 15 – 24 gadiem (51%), kuru vidū ir arī studenti (53%), bez vismazāk – gados vecāki cilvēki (39%). Rādītāji atbilstoši profesijām liecina, ka par inflāciju un cenu celšanos visvairāk uztraukti menedžeri (54% - visaugstākais rādītājs aptaujā) un nestrādājoši, mājās dzīvojoši cilvēki (51%).

Pastāv arī lielas atšķirības attiecībā uz bažām par **bezdarbu**. Latvijā (33%) šīs rādītājs ir ievērojami mazāks nekā ES 25 (46%). Bet visaugstākais rādītājs šajā ziņā ir Vācijā (75%). - Austrumu daļā 81%, Rietumu daļā 73%. ES 10 valstu vidū bezdarbu par nozīmīgāko problēmu uzskata Polijas iedzīvotāji (74%).

Trešā nozīmīgākā problēma Latvijā ir **veselības aizsardzība** (30%). ES 25 vidējie rādītāji ir 16%. Pārējo valstu vidū veselības aizsardzību par lielu problēmu uzskata Īrijā (58%), kur tā tiek uzskatīta par pašu nozīmīgāko, Zviedrijā (41%) un Somijā (36%). Igaunijā (26%) arī tiek atzīts šīs problēmas nozīmīgums, bet Lietuvā (11%) rādītāji ir zemāki par vidējiem ES 25 datiem.

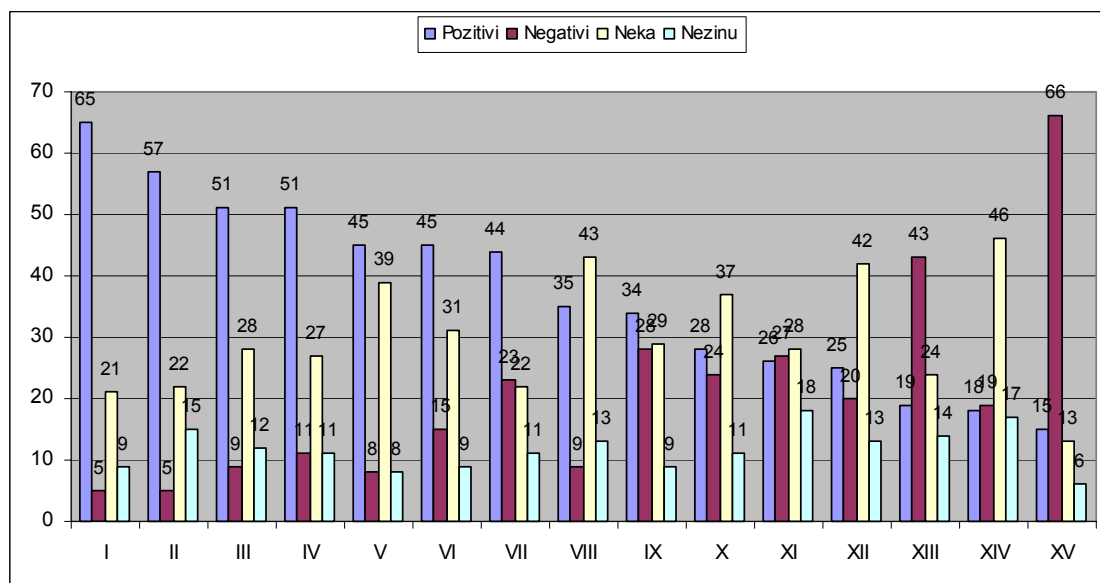
Būtiska ir atšķirība Latvijas iedzīvotāju attieksmē pret **terorismu** (ES 25 - 16%, Latvijā – 2%) un **imigrāciju** (ES 25 – 13%, Latvijā – 2%). Dati liecina, ka par terorismu uztraukti to valstu iedzīvotāji, kam jau ir nepatīkama pieredze šajā ziņā - Spānijas (24%) iedzīvotāju uzskatus ietekmē 2004. gada 11. martā notikušais terora akts, bet Lielbritānijas (28%) – aktīvā iesaistīšanās aliansē ar ASV karā Irākā. Abās šajās valstīs vienlaikus vērojamas arī bažas par imigrāciju – Spānijā 59%, Lielbritānijā – 28%. Taču ES 10 valstīs, kuras līdz šim nav saskārušās ar reāliem terorisma draudiem, kopumā šīs rādītājs ir ievērojami zemāks, svārstoties no 2 – 6%.

Baltijas valstīs uzskati par nozīmīgākajām problēmām nedaudz atšķiras.

	1. problēma	2. problēma	3. problēma
Latvija	Inflācija, cenas – 45%	Bezdarbs – 33%	Veselības aizsardzība – 30%
Lietuva	Noziedzība – 50%	Bezdarbs – 45%	Cenas 27%/ekonomika – 27%
Igaunija	Noziedzība – 43%	Bezdarbs – 37%	Veselības aizsardzība – 26%

4. Eiropas Savienības ietekme

Jautājums: Domājot par katru no nosauktajām tēmām Latvijā, vai jūs uzskatāt, ka ES spēlējusi pozitīvu vai negatīvu lomu, vai arī ne pozitīvu, ne negatīvu lomu?



I – Aizsardzība

II – Ārlietas

III – Terorisma novēršana

IV – Vides aizsardzība

V – Noziedzības apkarošana

VI – Izglītības sistēma

VII – Ekonomiskā situācija

VIII – Sabiedriskais transports

IX – Bezdarba novēršana

X – Veselības aizsardzības sistēma

XI – Imigrācija

XII – Pensijas

XIII – Nodokļi

XIV – Mājokļi

XV – Cenu pieaugums, inflācijas palielināšanās

Latvijā visvairāk cilvēku (65%) uzskata, ka ES bijusi pozitīva ietekme uz valsts **aizsardzību**. Šādu uzskatu visvairāk pauduši jauni cilvēki no 15 – 24 gadiem (69%), cilvēki ar visaugstāko izglītības līmeni. Arī studenti (70%) un pašnodarbinātie (79%) atbalsta šo viedokli.

Otrajā vietā ir ES pozitīvā ietekme uz **ārpolitiku** (57%). Tas ir saistīts ar attiecību veidošanu ar Krieviju, kur nozīmīgākās vairs nav tikai divpusējās, bet ES un Krievijas attiecības. Pozitīvāk šo ietekmi vērtē vīrieši (60%), jauni cilvēki vecumā no 15 – 24 un 25 – 39 gadiem (60%). Nozīme ir izglītībai – 64% cilvēku ar augstāko izglītību šo ietekmi vērtē kā pozitīvu. No visām profesijām vispozitīvāk noskaņotie ir pašnodarbinātie un uzņēmēji (80%).

51% aptaujāto atzīst ES pozitīvo ietekmi **vides aizsardzībā**. Tam piekrīt cilvēki vecumā no 25 – 39 gadiem (56%) un 40 – 49 gadiem (53%). Īpaši to uzsver studenti

(61%) un cilvēki ar augstāko izglītību līmeni (56%). Taču lauku un ciematu iedzīvotāji, kas ar vides jautājumiem saskaras visvairāk, uzskata, ka ES vai nu nav atstājusi nekādu ietekmi uz vides saglabāšanu (15%) vai arī ne pozitīvu, ne negatīvu (23%), turklāt šajā grupā visvairāk cilvēku, kas nav zinājuši, ko atbildēt (14%).

Tikpat daudz cilvēku (51%) pozitīvi vērtē ES ietekmi **terorisma novēršanā**. Īpaši to uzsver vīrieši (56%). Pārējie rādītāji ir līdzīgi, izceļas tikai pašnodarbinātie un uzņēmēji (69% atbalsts).

Ne labs, ne slikts ES iespaids, pēc 43% aptaujāto domām, bijis uz **sabiedrisko transportu** (43%), **pensijām** (42%), **mājokļu jautājumu** (46%).

Visnegatīvāko iespaidu ES, pēc aptaujāto domām, atstājusi uz cenu pieaugumu un inflācijas paaugstināšanos (66%). Šo problēmu aptaujātie bija izcēlušī kā pašu nozīmīgāko savā valstī.

Otrajā vietā – **nodokļi** (46%). Pēc iestāšanās ES vairākām preču un pakalpojumu grupām bija jāpiemēro ES standartiem atbilstošo PVN, kas sadārdzināja daudzas pirmās nepieciešamības preces un pakalpojumus.

Attiecībā uz **imigrāciju** vienlīdz daudz ir cilvēku, kas uzskata – ES to ietekmējusi pozitīvi (26%), negatīvi (27%), nekādi (28%).

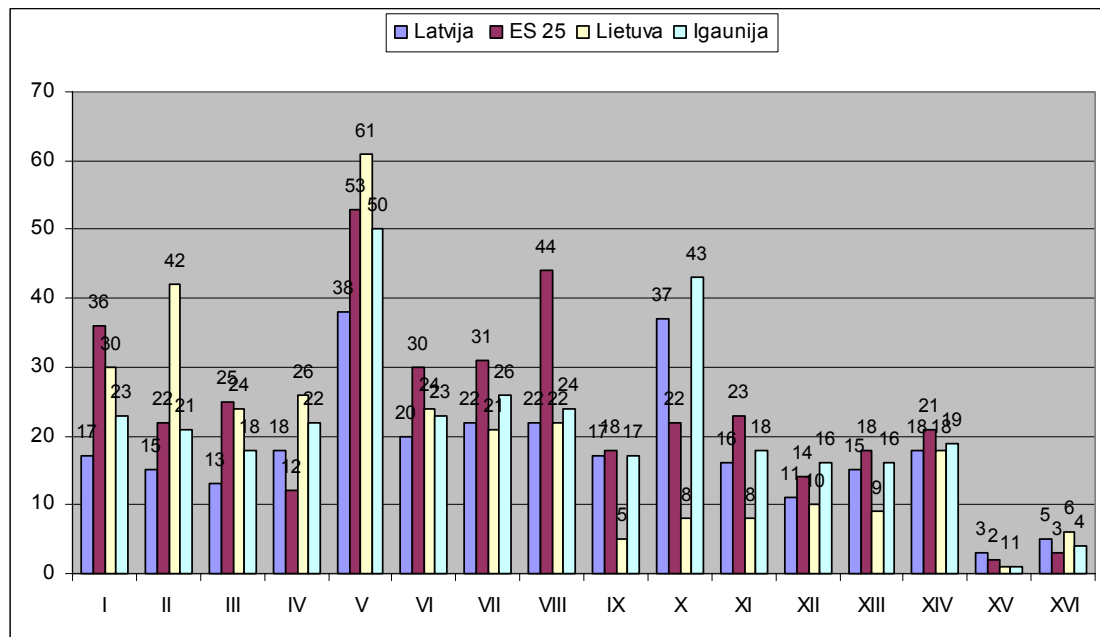
ES 25 valstīs kopumā **1. vietā – terorisma novēršana** (57%), **2. vietā – ārlietas** (53%), 3.- 5. vietā – **drošības jautājumi (aizsardzība), vides aizsardzība un terorisma Novēršana** (52%).

Teju vienlīdz daudz pozitīvu, negatīvu un neitrālu atbilžu ir jautājumos par ES ietekmi uz **imigrāciju** (29% / 38% / 24%) un **bezdarbu** (25% / 37% / 30%).

Visnegatīvākā ietekme bijusi uz **cenu pieaugumu** (49%) un **nodokļiem** (41%)

5. Ar ko Latvijā saistās Eiropas Savienība

Jautājums: Ko Eiropas Savienība jums nozīmē personīgi?



I – Miers

II – Ekonomiskā labklājība

III – Demokrātija

IV – Sociālā aizsardzība

V- Brīvas iespējas ceļot, studēt, strādāt ES

VI – Kultūras daudzveidība

VII – Lielāka teikšana pasaulē

VIII – Eiro

IX – Bezdarbs

X – Birokrātija

XI – Lieka naudas šķiešana

XII – Kultūras identitātes zaudēšana

XIII – Vairāk noziedzības

XIV – Pārāk maz kontroles uz ārējām robežām

XV – Kaut kas cits

XVI - Nezina

Salīdzinot Latvijas rādītājus ar ES 25 un kaimiņvalstu Lietuvas un Igaunijas datiem, vērojamas lielas atšķirības vairāku jautājumu uztverē. Turklāt ne tikai atšķirībā no ES 25 vidējiem rādītājiem, bet arī Baltijas valstu vidū.

Latvijā Es visvairāk asociējas ar **iespēju brīvi ceļot, strādāt un mācīties ES** (38%), tomēr šie rezultāti ir ievērojami zemāki nekā vidēji ES (53%) un Igaunijā (50%), bet ir par 23% zemāki nekā Lietuvā (61%). Otrs lielākais rādītājs ir priekšstats par **lielo birokrātiju** (37%), kas ir par 15% augstāks nekā vidēji ES 25, bet pat par 29% augstāks nekā Lietuvā (8%). Latvijā līdzīgi rādītāji (visur - 22%) ir priekšstatiem par **valsts lielāku teikšanu pasaulē un eiro** ieviešanu, kā arī **kultūras daudzveidību** (20%).

Vismazāk Latvijā ES saistās ar **kultūras identitātes zaudēšanu** (11%), **demokrātiju** (13%), **lieku naudas šķiešanu** (16%), **mieru** (17%), **bezdarbu** (17%). Visi šie rādītāji Latvijā ir zemāki nekā vidēji ES 25.

Latvijā dažādās sociāldemogrāfiskās grupās rādītāji atšķiras.

- **Iespēju ceļot, mācīties un strādāt ES** visaugstāk vērtē cilvēki vecumā no 15 – 24 gadiem un 40 – 45 gadiem (41%), kā arī pašnodarbinātie (43%) un menedžeri (56%), bet mazāk – cilvēki, kas vecāki par 55 gadiem (31%), bezdarbnieki (32%).
- Ar **birokrātiju** ES saistās cilvēkiem vecumā no 15 – 24 gadiem (40%) un 25 – 39 (42%). Daļai šīs grupas cilvēku ar to nācies praktiski saskarties, gatavojot projektus, strādājot ar ES dokumentāciju. Tas pats attiecas uz vadītājiem un vidējā

līmeņa vadītājiem (49%), studentiem (42%), kā arī ierēdņiem un algotajiem profesionāļiem (41%). Taču jāņem vērā tas, ka Latvijā pagaidām attiecībā uz ES tēlu valda emocionāli iekrāsota attieksme, un „Briseles birokrātija” ir viena no klišejiem, kas gan medijos, gan ikdienas sarunvalodā tiek lietota saistībā ar ES.

- Ar **eiro** ES saistās galvenokārt jauniešiem vecumā no 15 – 24 gadiem (30%), kā arī pašnodarbinātajiem un uzņēmējiem (32%), ierēdņiem un algotajiem profesionāļiem 26%) un cilvēkiem ar augstāko izglītību (24%).

Ir zināmi rādītāji, kur vērojamas vērā ņemamas atšķirības salīdzinājumā ar ES 25 un kaimiņvalstīm. Lietuvā 42% ES pirmkārt saistās ar **ekonomisko labklājību**, bet Latvijā – tikai 15%, turpretī Igaunijas rādītājs (21%) gandrīz atbilst vidējam ES 25 rādītājam (22%). Vislielākās atšķirības salīdzinājumā ar ES 25 saistās ar **eiro**, kur tas ir 44%, bet Latvijā, Lietuvā, Igaunijā no 22% līdz 24%. Tas izskaidrojams ar to, ka sabiedrības lielākajai daļai Baltijā ar eiro ikdienā nav tiešas saskares.

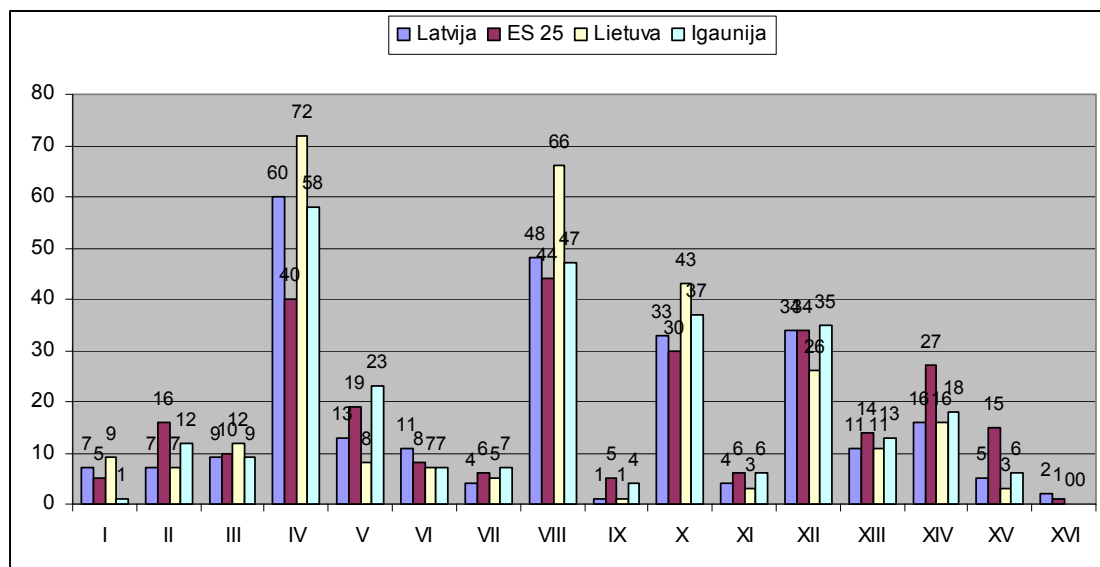
Otra lielākā atšķirība starp ES 25 un Latviju ir jautājumā par ES kā **miera** nodrošinātāju: ES 25 šis rādītājs ir 36%, bet Latvijā – 17%. (Lietuvā un Igaunijā tas ir tuvāks ES 25 rādītājiem.). Atšķirībā no ES 25 vidējā rādītāja attiecībā uz ES kā **demokrātijas** nodrošinātāju (25%) Latvijā tā domā tikai 15%.

ES 25 un trīs Baltijas valstu trīs nozīmīgāko priekšstatu par ES salīdzinājums

ES saistās ar...	1. vietā	2. vietā	3. vietā
ES 25	Brīvas iespējas ceļot, strādāt, studēt ES	Eiro	Miers
Latvija	Brīvas iespējas ceļot, strādāt, studēt ES	Birokrātija	Eiro Lielāka teikšana pasaulē
Lietuva	Brīvas iespējas ceļot, strādāt, studēt ES	Ekonomiskā labklājība	Miers
Igaunija	Brīvas iespējas ceļot, strādāt, studēt ES	Birokrātija	Lielāka teikšana pasaulē

Šie dati liecina, ka pat līdzīgā sociāli ekonomiskajā un politiskajā situācijā, kā tas ir trīs Baltijas valstīs, vērojamas nelielas atšķirības priekšstatos par Eiropas Savienību, kuras tomēr būtu vēlams ņemt vērā..

Jautājums: Iepazīstieties ar aktivitāšu sarakstu, kuras ES vajadzētu veikt. Lūdzu, izvēlieties trīs, kurām, pēc jūsu domām, vajadzētu būt prioritātēm?



I – Atbalsts jaunām ES dalībvalstīm.

II – Informēšana par ES institūcijām un politiku, lai savienība kļūtu tuvāka tās pilsoņiem.

III – Sekmīga ES vienotās valūtas eiro ieviešana.

IV – Nabadzības un sociālās atstumtības novēršana.

V - Vides aizsardzība.

VI – Pārtikas produktu kvalitātes garantēšana.

VII – Patērētāju tiesību aizsardzība.

VIII – Bezdarba novēršana.

IX – ES institūciju reformēšana un to darba reorganizācija

X – Organizētās noziedzības un narkotiku kontrabandas apkarošana.

XI – ES diplomātiskās un politiskās ietekmes nostiprināšana pasaulē.

XII – Miera un drošības uzturēšana Eiropā.

XIII – Individuālo tiesību garantēšana un demokrātijas principu respektēšana Eiropā.

XIV – Cīņa ar terorismu.

XV – Cīņa ar nelegālo imigrāciju.

XVI - Cits

Baltijas valstu vidū vērojamas ļoti līdzīgas tendences prioritāšu izvēlē.

Par **pirmo** nozīmīgāko prioritāti tiek uzskatīta nabadzības un sociālās atstumtības novēršana (Igaunija – 58%, Latvija – 60%, Lietuva 72%), **otrajā** vietā ir bezdarba novēršana (Igaunija – 47%, Latvija – 48%, Lietuva 66%), **trešajā** - organizētās noziedzības un narkotiku kontrabandas apkarošana (Igaunijā – 37%, Lietuvā – 43%). Latvijā trešajā vietā ir miera un drošības uzturēšana Eiropā (34%), bet noziedzības un narkotiku jautājumi – ceturtajā vietā (33%).

Šie dati ir līdzīgi ES 25 vidējiem rādītājiem, kur pirmajā vietā ir **bezdarba novēršana** (44%), otrajā - **organizētās noziedzības un narkotiku kontrabandas apkarošana** (43%), trešajā - **nabadzības un sociālās atstumtības novēršana** (49%).

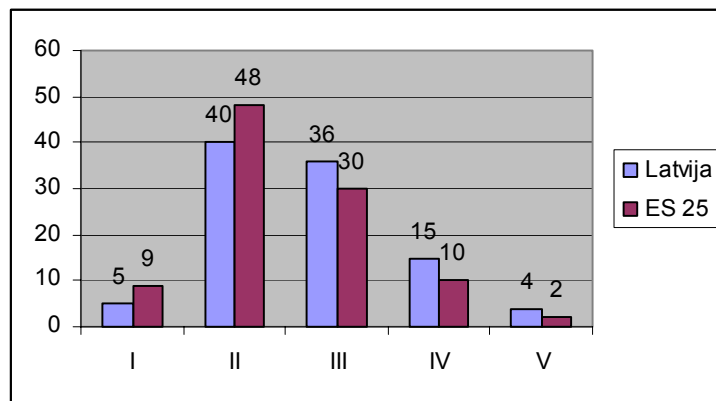
ES 15 valstu vidū par prioritāti tiek uzskatīta arī cīņa ar terorismu, miera uzturēšana Eiropā, vides aizsardzība, kā arī informēšana par Eiropas Savienību, lai tā kļūtu tuvāka ES pilsoņiem. Tā uzskata pat 36% nīderlandiešu, 22% somu un vāciešu, 20% itāļu (iepretī 7% Latvijā). ES 25 valstu vidū nav vērojamas tik izteiktas prioritāšu līderes, kā tas ir Baltijas valstīs.. To sadalījums ir vienmērīgāks. Tas izskaidrojams ar

specifiskajām Baltijas valstu problēmām, kuru pamatā ir zems dzīves līmenis. Šādu prioritāšu izvēle liecina arī par to, ka Baltijas valstīs cilvēki ir pārliecināti, ka ES pirmām kārtām jārisina sociālās problēmas.

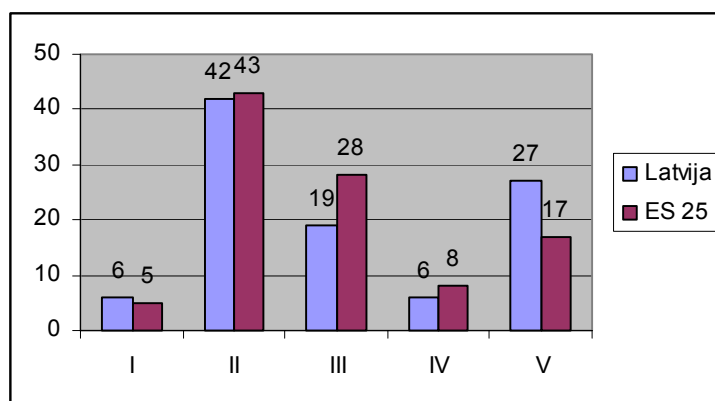
6. Demokrātijas vērtējums Latvijā un Eiropas Savienībā

Latvijas aptaujas dalībnieki atbildēja uz jautājumiem, piecu ballu skalā (*I – ļoti apmierinoši; II – pietiekami apmierinoši; III – ne pārāk apmierinoši; IV – neapmierinoši; V – nezina*) novērtējot, kā viņi vērtē to, kā demokrātija darbojas gan Latvijā, gan Eiropas Savienībā.

Demokrātijas līmenis Latvijā un nacionālajās valstīs (ES 25)



Demokrātijas līmenis ES. Latvijas un ES 25 salīdzinājums



Gandrīz puse (45%) aptaujāto uzskata, ka demokrātija Latvijā darbojas, taču vairāk (51%) ir to, kas uzskata, ka tā nedarbojas pietiekami labi. Liels ir arī to cilvēku skaits (4%), kam nav viedokļa šajā jautājumā. ES 25 valstīs kopumā uzticēšanās savas

valsts demokrātijas līmenim ir augstāka. Pozitīvi to vērtē 57%, negatīvi – tikai 40%, bet sava viedokļa nav 2% aptaujāto.

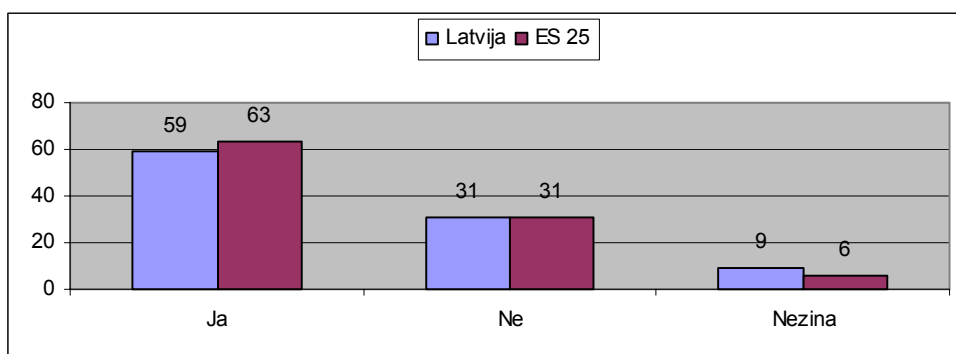
Taču attiecībā uz demokrātijas līmeni Eiropas Savienībā Latvijā valda gan pozitīvāki uzskati – 48% vērtē, ka tā darbojas labi, gan liela neziņa – 27% nav atbildes uz šo jautājumu. Negatīvi demokrātijai ES vērtē tikai 25%. Šajā ziņā vērojamas atšķirības no ES 25 valstu kopējā viedokļa. Demokrātijas līmeni ES pozitīvi vērtē mazāk aptaujāto (48%), nekā tās līmeni nacionālajā valstī. Negatīvs vērtējums ir lielāks nekā Latvijā (36%), bet mazāks ir to cilvēku skaits, kam nav atbildes (17%). Dati liecina, ka Latvija vairāk uzticas tam demokrātijas līmenim, kāds ir ES kopumā. Taču fakts, ka gan Latvijā, gan ES 25 tik daudz cilvēku nevar dot vērtējumu demokrātijas līmenim, liecina, ka cilvēkiem trūkst konkrēta priekšstata par to, kā ES institūcijas funkcionē (to apliecina arī aptaujas dati par to, kā strādā nozīmīgākās ES institūcijas, kur apmēram 1/3 aptaujāto atbildēja, ka viņi nezina.)

Salīdzinot aptauju par to, ar ko katram asociējas ES, Latvijā tā ar demokrātiju saistījās tikai 13% cilvēku - iepretī 25% ES 25 valstīs. Tas nozīmē, **ka Latvijā drīzāk tiek zemu vērtēta demokrātija pašu valstī, uzskatot, ka kopumā ES tā darbojas sekmīgāk.**

IV ES kā vienota Eiropas Monetārā savienība. Attieksme pret eiro Latvijā

Latvija, iestājoties Eiropas Savienībā, ir parakstījusi Līgumu, kurš paredz arī ES kopējās valūtas eiro ieviešanu. Vairāk nekā puse (56%) aptaujāto uzskatījuši, ka nacionālās naudas vienības lata pastāvēšanas beigas ir viens no nepatīkamajiem notikumiem, kas saistās ar iestāšanos ES. Tomēr aptauja liecina, ka atbalsts Eiropas Monetārajai savienībai un eiro ir tikai nedaudz zemāks nekā vidēji ES.

Jautājums: Kāds ir jūsu viedoklis par Eiropas Monetāro savienību ar vienoto valūtu eiro?



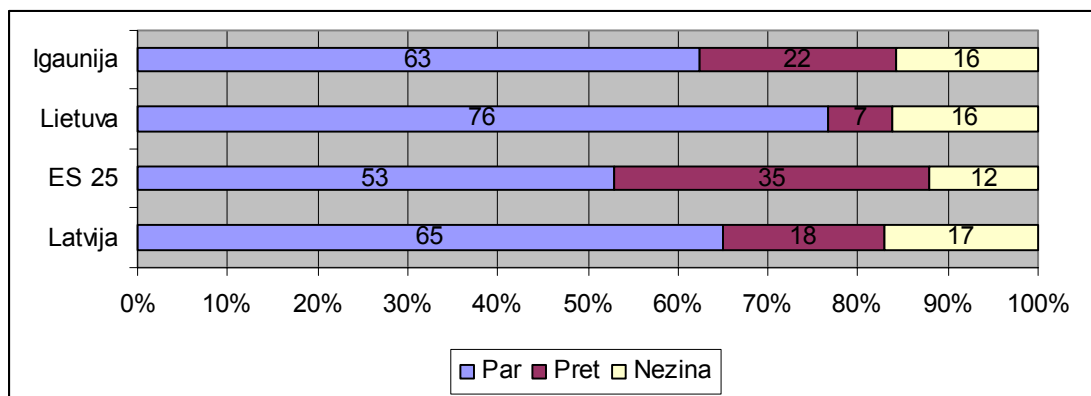
Latvijā eiro ieviešanu vairāk atbalsta cilvēki ar augstāko izglītību (66%) un studenti (61%). Profesiju ziņā vislielākais atbalsts ir pašnodarbināto un uzņēmēju (70%), mājsaimnieču (66%) un vadītāju un vidējā līmeņa vadītāju (65%) vidū. Vismazākais – fiziska darba strādnieku (53%) un pensionāru (58%). Pastāv atšķirības lauku un pilsētu iedzīvotāju vidū. Lauku ciematos eiro atbalsta 55% , lielpilsētās – 60%, mazpilsētās – 63%.

Euro pozitīvi vērtē sociāli un ekonomiski aktīvā, izglītotākā sabiedrības daļa, paredzot eiro pozitīvu ietekmi uz savas uzņēmējdarbības attīstību un, darbojoties ES kopējā tirgū, to jau izjūtot. Tas attiecas gan uz darba devējiem, gan pašnodarbinātajiem, gan kvalificētākajiem un izglītotākajiem darba ņēmējiem. Pret eiro negatīvāk noskaņoti cilvēki, kuri baidās no dzīves dārdzības paaugstināšanās. It īpaši tas attiecas uz cilvēkiem, kas savas dzīves laikā vairākkārt piedzīvojuši naudas sistēmas reformas, kuru rezultātā parasti bijuši zaudētāji.

Latvija ES 10 valstu vidū ieņem 8. vietu, bet atbalsts eiro kopš „Eurobarometer Spring 2004” pieaudzis par 4%. Pirmajā vietā atbalsta ziņā ir Slovēnija (87%), bet vismazākais atbalsts ir Maltā (46%). Baltijas valstu vidū lielākais atbalsts eiro ir Lietuvā (69%), mazākais – Igaunijā (55%).

V Latvijas iedzīvotāju attieksme pret Eiropas Savienības tālāko paplašināšanos

Jautājums: Kāda ir jūsu attieksme pret tālāku ES paplašināšanos, iekļaujot citas valstis nākamajos gados?



Attieksme pret Eiropas Savienības paplašināšanos Latvijā kopumā ir pozitīva. Kopš „Eurobarometer Spring 2004” atbalsts ir pieaudzis par 16%, un šis pieaugums ir viens no lielākajiem ES 25 vidū (vidējais atbalsta pieaugums + 12%). Visvairāk Latvijā paplašināšanos atbalsta cilvēki vecumā no 15 – 24 gadiem (72%) un 25 – 39 gadiem (68%). Atbalsts atkarīgs arī no izglītības līmeņa: pozitīvāk noskaņoti ir studenti (71%) un cilvēki ar augstāko izglītību (66%). Visaugstākais atbalsta rādītājs ir pašnodarbināto un uzņēmēju vidū (74%). Samērā lielas ir atšķirības starp laukos un pilsētās dzīvojošajiem. Lauku ciematu iedzīvotāju atbalsts ES paplašināšanās procesam ir 59%, 18% iestājas pret to, bet 23% nav sava viedokļa. Mazpilsētās atbalsts ir lielāks – 65%, pret to ir 18%, mazāks ir to cilvēku skaits, kam nav viedokļa (17%). Vislielākais atbalsts paplašināšanās procesam ir lielpilsētās (71%), kur pret to ir 17%, bet sava viedokļa nav 12% aptaujāto. Pret ES paplašināšanos visvairāk iestājas vadītāji un vidējā līmeņa vadītāji (26%), pensionāri (23%).

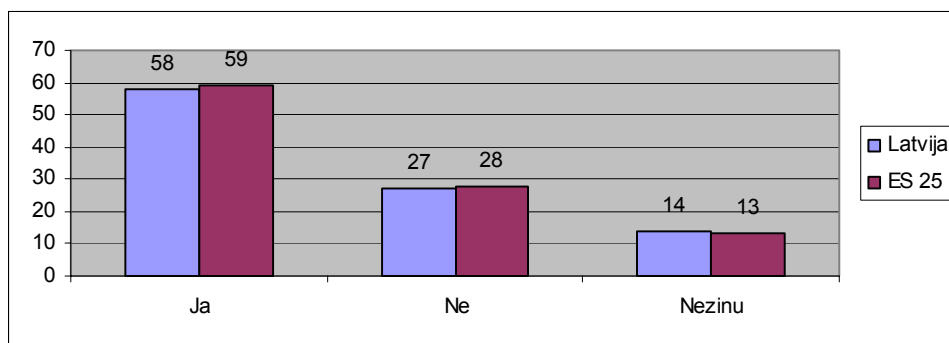
Atbalsts ES paplašināšanās procesam Latvijā ir tikpat augsts kā pārējās ES 10 valstīs, kur tas svārstās no 61% Maltā un Kiprā līdz 76% Lietuvā un 78% Polijā. Taču tas samērā krasi atšķiras no ES 15 aptaujā iegūtajiem datiem. Visnegatīvāk pret paplašināšanos izsakās Austrijā (28% atbalsts), Vācijā (36%), Luksemburgā (38%), Francijā (39%).

No ES 15 valstīm vislielākais atbalsts paplašināšanās procesam ir Spānijā (63%), Grieķijā (62%) un Itālijā (61%).

VI Eiropas Savienības kopējā ārējā un drošības politika. Latvijas viedoklis

Eiropas Savienībā jau pastāv sava kopējā ārējā un drošības politika. Taču šīs politikas tālākā attīstība ir saistīts ar ciešāku ES politisku integrāciju.

Jautājums: Vai jūs personīgi esat par vai pret virzību uz Eiropas politisko savienību?

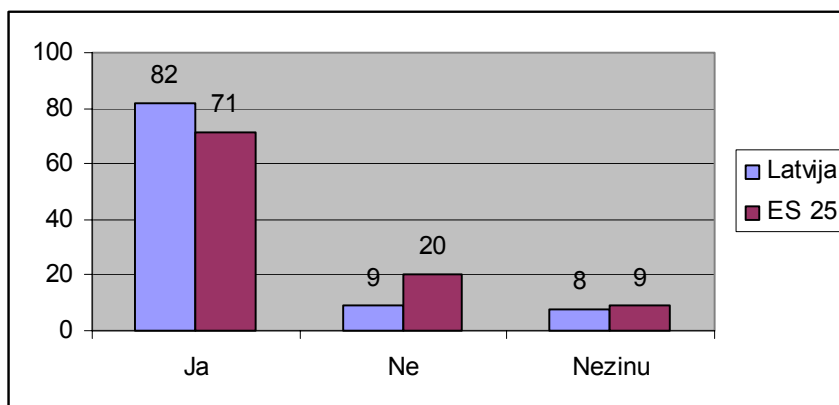


Latvijas rādītāji gandrīz precīzi atbilst vidējiem ES 25 datiem. ES 10 valstu vidū Latvijas atbalsts ciešākai politiskai integrācijai ir vismazākais (58%). Pārējās deviņās valstīs tas svārstās no 61% Čehijā līdz 77% Slovēnijā.

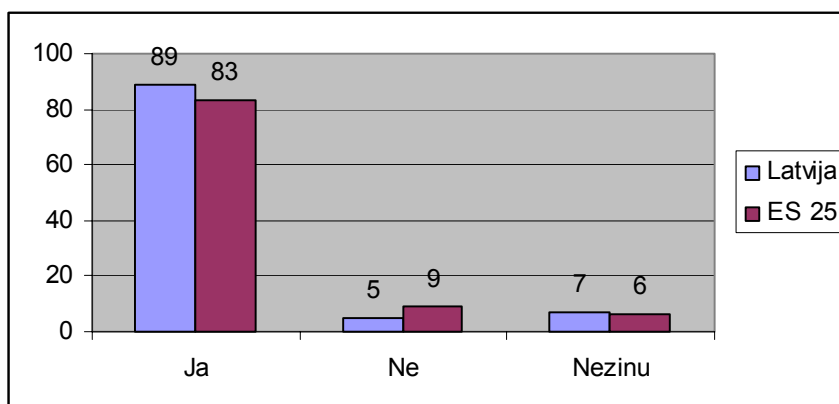
ES 15 valstu vidū šis atbalsts vidēji ir mazāks. Šo valstu vidū augstākais atbalsts ES kā politiskai apvienībai ir Spānijā (74%), Grieķijā (71%) un Beļģijā (70%), bet viszemākais – Lielbritānijā (34%), Somijā un Zviedrijā (40%).

Jautājums: ES jau pastāv Kopējā ārējā un drošības politika, kā arī Eiropas drošības un aizsardzības politika. Pašlaik tiek diskutēts, cik plaši tā turpmāk jāattīsta. Vai jūs drīzāk piekrītat vai nepiekrītat tālāk minētajiem apgalvojumiem?

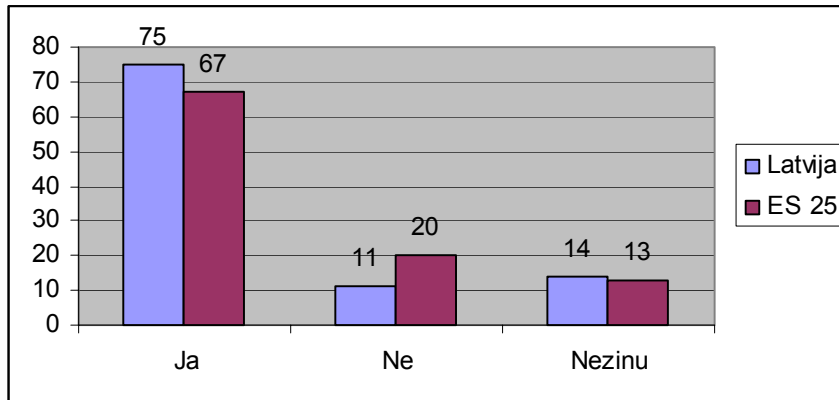
1. Eiropas Savienībai vajadzētu izveidot militāras ātrās reaģēšanas vienības, kuras ātri varētu nosūtīt uz tiem „karstajiem punktiem”, kur sākusies starptautiska krīzes situācija.



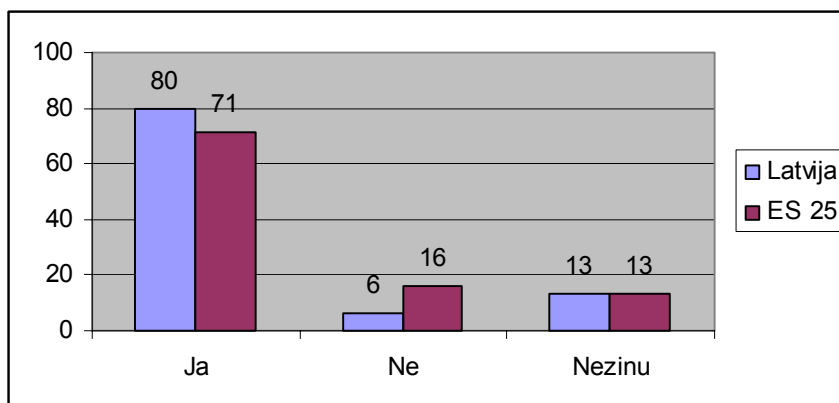
2. Kad sākas starptautiska krīzes situācija, ES dalībvalstīm vajadzētu vienoties par kopēju pozīciju.



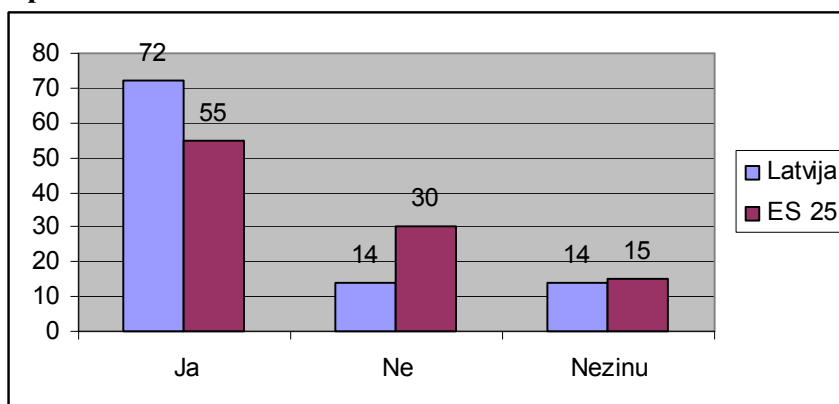
3. Eiropas Savienībai nepieciešams savs ārlietu ministrs, kurš varētu paust kopējo ES ārpolitikas pozīciju.



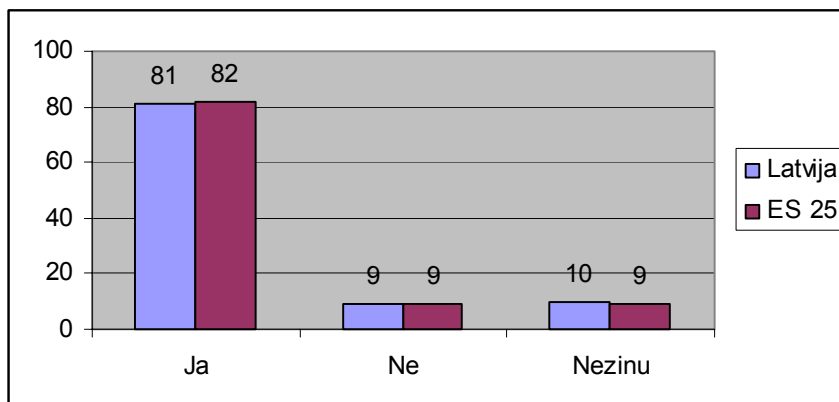
4. Eiropas Savienībai nepieciešama sava pastāvīga vieta Apvienoto Nāciju organizācijas Drošības padomē.



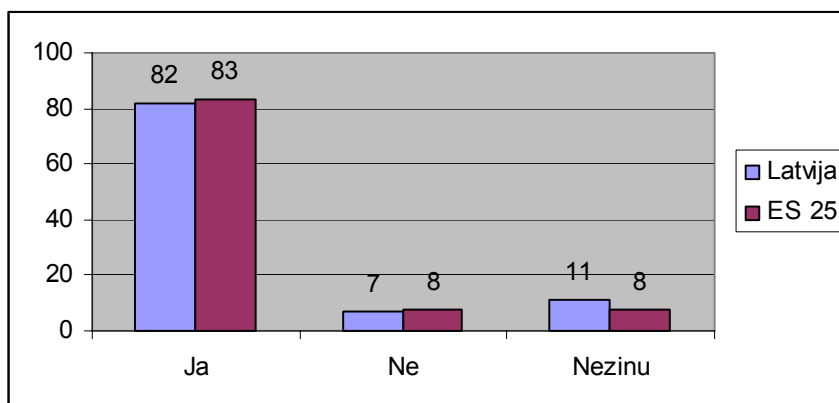
5. ES dalībvalstīm, kuras izvēlējušās neitralitāti, arī vajadzētu būt teikšanai par ES ārpolitiku.



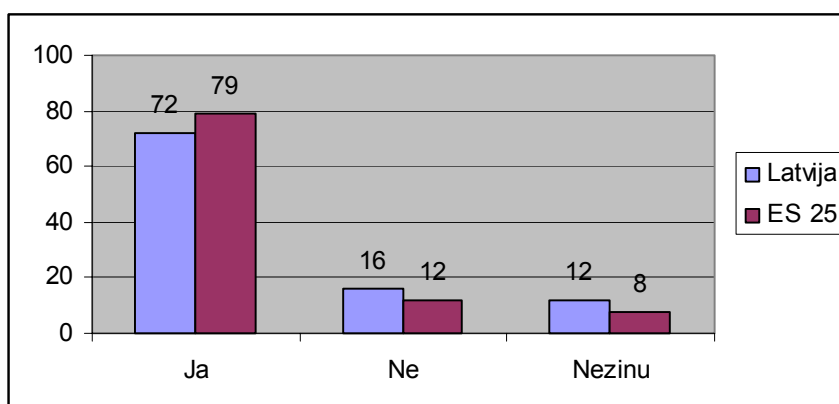
6. ES ārpolitikai vajadzētu būt neatkarīgai no ASV ārpolitikas.



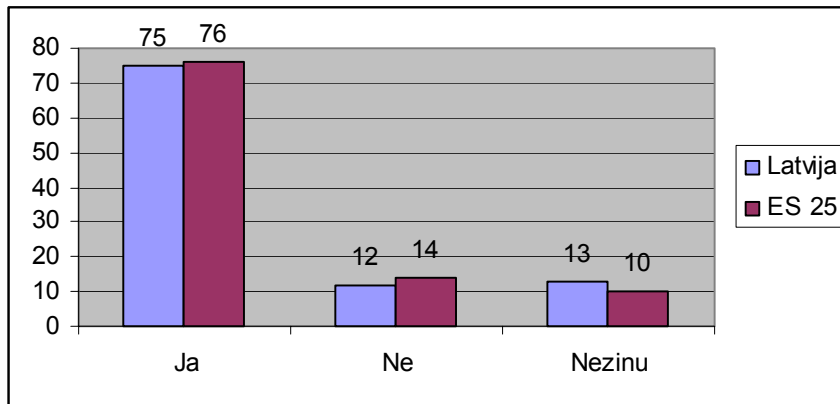
7. ES ir jānodrošina cilvēktiesību ievērošana visās dalībvalstīs, pat ja tas ir pretrunā ar dažu dalībvalsts vēlēšanos.



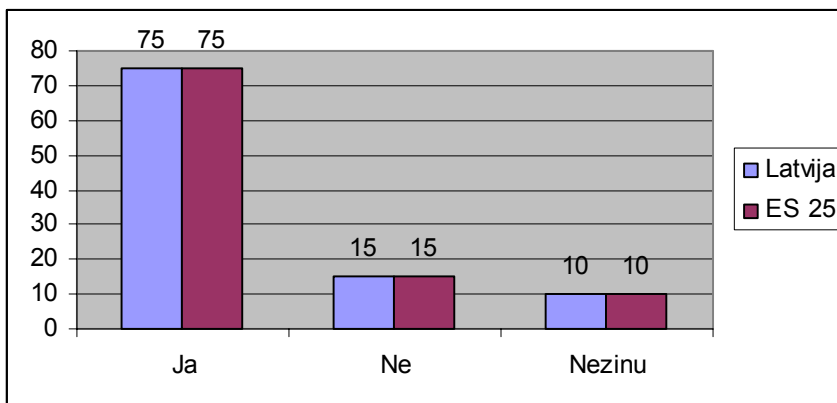
8. ES ir jānodrošina cilvēktiesību ievērošana visā pasaulē, pat ja tas ir pretrunā ar dažu citu valstu vēlēšanos.”



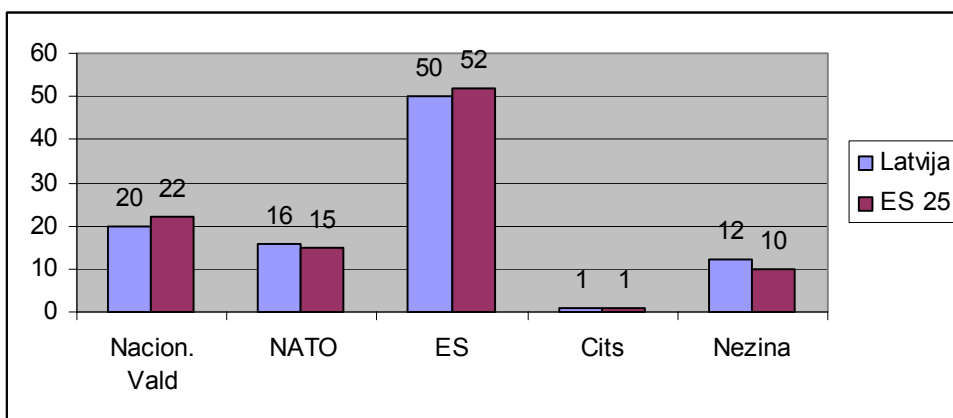
9. ES jābūt kopējai imigrācijas politikai attiecībā uz cilvēkiem, kas nedzīvo ES.



10. ES jābūt kopējai patvēruma meklētāju politikai attiecībā uz visiem patvēruma meklētājiem.



11. Vai jautājumi, kas attiecas uz Eiropas drošības politiku, jālemj nacionālajām valdībām, NATO vai ES?



Vērtējot Latvijā veiktās aptaujas atbildes, kas attiecas uz ES kopējo ārējo un drošības politiku kopumā, redzama skaidra un nepārprotama tendence, kas liecina – **Latvijas iedzīvotāji attiecībā uz ārpolitiku, imigrāciju un militāro drošību Eiropas Savienībai ir gatavi piešķirt lielas pilnvaras.**

Latvijas viedoklis visos 11 jautājumos (sk. tabulas) saskan ar vidējo ES 25 viedokli.

Attiecībā uz jautājumiem par militārajām ātrās reaģēšanas vienībām, vienotu ES valstu pozīciju starptautisku krīžu gadījumos, ES ārlietu ministru, kas paustu ES viedokli ārlietu jautājumos, ES pastāvīgo vietu ANO Drošības padomē un to ES valstu, kas deklarējušas neitralitāti, tiesībām iesaistīties ES ārpolitikas veidošanā Latvijas iedzīvotājiem ir par vidēji 3% – 5% vairāk pozitīvu atbilžu nekā ES 25 vidējie rādītāji.

Šis lielais atbalsts ir izskaidrojams ar Latvijas ģeopolitisko situāciju un tā spiediena, kas pastāvējis no Krievijas, kurš nav pilnīgi izzudis, tikai mainījusies tā forma un intensitāte. Eiropas Savienībai, kopīgi neizstrādājot vienotu, vienprātīgu politiku attiecībās ar Krieviju, Latvijai tas nav nācis par labu, kā to atzīst gan LR ārlietu ministrs Artis Pabriks, gan Eiropas Parlamenta Ārlietu komitejas deputāte Inese Vaidere un LR Saeimas Ārlietu komisijas priekšsēdētājs Aleksandrs Kiršteins. **Tāpēc Latvijas iedzīvotāji ir pārliecināti, ka, tikai darbojoties vienoti, kopā ar visām ES valstīm, iespējams reāls drošības garants valstij un tās starptautiskās ietekmes palielināšanās, kā arī pozitīva attīstība attiecībās ar Krieviju.**

2/3 sabiedrības neatbalstīja Latvijas iesaistīšanos aliansē ar ASV, kas uzsāka karu Irākā ("Latvijas fakti, 2003. gada marts, "Latvijas Avīze"). Ar to izskaidrojams fakts, ka Latvijas iedzīvotāji (81%) nevēlas, lai ES ārpolitika turpmāk būtu ļoti atkarīga no ASV ārpolitikas. ES 25 valstu vidū vislielākais atbalsts šādam uzskatam ir neitrālajās Somijā (90%), Zviedrijā (89%), arī Beļģijā (82%), kā arī lielvalstīs Vācijā (90%) un Francijā (85%). Tā domā pat 76% Lielbritānijas iedzīvotāju, lai gan šī valsts ir tradicionāla ASV sabiedrotā.

Latvijas iedzīvotāji ir **piesardzīgāki jautājumos par ES tiesībām kādā valstī garantēt cilvēktiesības**, pat ja dažas ES dalībvalstis to nevēlas. Atbalsts ir 82%, tomēr salīdzinājumā ar Somijas (94%), Nīderlandes (93%), Kipras (90%), Beļģijas (92%) pausto atbalstu tas ir mazāks. Tas izskaidrojams ar Latvijas politisko pieredzi, kad, lai panāktu savu ārpolitisko mērķu sasniegšanu, dažas valstis slēpušās aiz cilvēktiesību aizstāvēšanas aizsega. Vēl mazāks ir Latvijas iedzīvotāju atbalsts tam, lai ES nodrošinātu cilvēktiesības valstīs ārpus ES (72%). Taču šis rādītājs arī pārejās ES 25 valstīs ir vidēji par 10% zemāks nekā, atbildot uz iepriekšējo jautājumu.

Lai gan patlaban Latvijā nav nekontrolētas imigrācija un te neierodas patvēruma meklētāji, tomēr, tā kā Latvijas austrumu robeža ir arī ES robeža, ar šiem jautājumiem noteikti nāksies saskarties. Apzinoties to, ka gan imigranti, gan patvēruma meklētāji ir globāla problēma, Latvijas iedzīvotāji atbalsta **kopīgu ES imigrācijas (75%) un patvēruma meklētāju politiku (75%).**

Attiecībā uz lēmumu pieņemšanu par Eiropas drošību viedokļi ES 25 valstu vidū atšķiras. Eiropas Savienībai kā lēmumu pieņēmējai šajā jomā visvairāk uzticas Kipra (73%), Beļģija (64%), Francija (64%), Grieķija (67%). Taču Īrijā (38%) un Lielbritānijā (34%) ir mazs atbalsts šādai idejai. Somijā 40% vēlas, lai lēmumu pieņemtu nacionālā valdība, bet 52% - ES. Tomēr kopējais vērtējums ir – balsis dažādi un nevienmērīgi

sadalās starp nacionālo valdību un NATO, bet pārsvaru gūst uzticēšanās ES. Latvijā ES 10 valstu vidū ES kā šo lēmumu pieņēmējai atbalsts ir vidējs – 50%. Tas šajā valstu grupā svārstās no 42% (Čehija) līdz 73% (Kipra).

Secinājums – **Latvijas iedzīvotāji apzinās, ka valsts drošības interesēs ir nepieciešama kopīga ES ārējā, imigrācijas un drošības politika, kurā ņemtas vērā visu 25 ES dalībvalstu intereses un kas kā vienots veselums tiek pārstāvēta pasaulē.** Tāpēc Latvijas atbalsts ES ārpolitikai ir 71% (kopš "Eurobarometer Spring 2004") – pieaugums par 4%), bet drošības politikai – 85% (pieaugums par 8%). Baltijas valstu vidū šis ir vislielākais atbalsts.

VII Līgums par Konstitūciju Eiropai jeb Eiropas Savienības Konstitucionālais līgums. Latvijas iedzīvotāju attieksme

Eiropas Savienības valstu vadītāji Eiropadomes sanāksmē Romā 2004. gada 29. oktobrī parakstīja „Līgumu par Konstitūciju Eiropai” jeb ES Konstitucionālo līgumu (turpmāk tekstā lietots šis nosaukums). Patlaban notiek šī līguma ratifikācijas process ES valstu parlamentos vai tautas nobalsošanā.

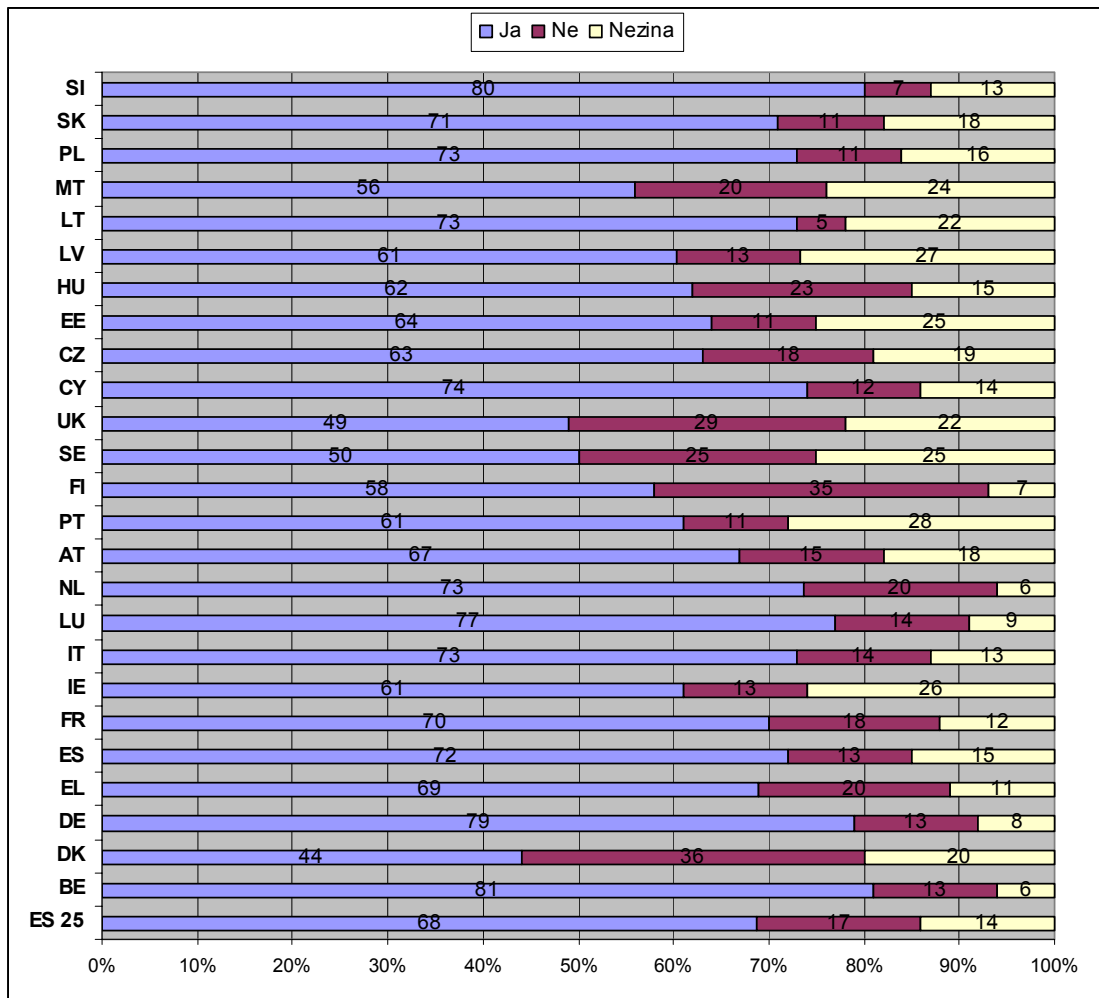
Attieksme pret ES Konstitucionālo līgumu ES 25 valstīs atšķiras. Vidējais atbalsts ES 25 ir 68%.

ES Konstitucionālo līgumu visvairāk atbalsta Beļģijā (81%), Slovēnijā (80%), Vācijā (79%), Luksemburgā (77%), Kiprā (74%), Itālijā, Nīderlandē, Polijā un Lietuvā (73%), Spānijā (72%), Slovākijā (71%), Francijā (70%).

Tikai divās valstīs – Dānijā (44%) un Lielbritānijā (49%) atbalsts tam ir mazāks nekā puse, bet Zviedrijā ir 50% atbalsts.

Baltijas valstu vidū Latvijā atbalsts līgumam ir vismazākais – 61%, turpretī Lietuvā tas ir 73%, bet Igaunijā – 64%.

Jautājums: Kāds ir jūsu viedoklis par Eiropas Savienības Konstitucionālo līgumu?



Jāpievērš uzmanība arī rādītājam, kas liecina, cik daudz cilvēku nespēj sniegt atbildi par ES Konstitucionālo līgumu. Tas, cik šis rādītājs ir liels, liecina gan par sabiedrības ieinteresētības zemo līmeni nozīmīgākajos Eiropas Savienības notikumos, kāds ir ES Konstitucionālā līguma sagatavošanas un pieņemšanas process, gan arī atbildīgo institūciju nepietiekami efektīvu darbu, informējot sabiedrību.

ES 25 valstu vidū to cilvēku skaits, kam nav viedokļa šajā jautājumā, ir apmēram 14%. Taču Polijā, kur līgumu atbalsta 61%, atbildi „nezinu” sniedz 28% aptaujāto. Latvijā atbalsts ir 61%, nezinātāju daudzums – 27%. Līdzīga situācija ir Īrijā: atbalsts – 61%, bet 26% nezina atbildi uz uzdoto jautājumu. Interesanta situācija ir Zviedrijā, kur atbalsts līgumam ir 50%, taču pret līgumu noskaņoto un to cilvēku skaits, kas atbildējuši „nezinu”, ir vienāds – 25%.

Vērojama tendence, ka valstīs, kurās atbalsts ES Konstitucionālajam līgumam pārsniedz 70%, to cilvēku skaits, kas atbild „nezinu” vidēji ir mazāks.

1. Latvijas iedzīvotāju atbalsts ES Konstitucionālajam līgumam atbilstoši sociāldemogrāfiskajām grupām

Kopš „Eurobarometer Spring 2004” aptaujas ES Konstitucionālā līguma atbalstītāju skaits Latvijā pieaudzis par 4%. Latvijā vislielākais atbalsts ES Konstitucionālajam līgumam ir vērojams **vecuma grupā** no 40 – 54 gadiem (63%), bet vismazākais – vecuma grupā pēc 55 gadiem. Vērojama sakarība starp **izglītības līmeni** un atbalstu līgumam. Cilvēki ar augstāko izglītību to atbalsta vairāk (63%), ar pamatizglītību atbalsts ir vismazākais (47%). Pārsteidzoši ir tas, ka līgumu mazāk atbalsta studenti - tikai 58%, kas ir zemāks (-3%) rādītājs par vidējo valstī. Turklāt to studentu skaits, kas atbiedējuši „nezinu”, ir viens no zemākajiem (20%).

Atkarībā no **dzīvesvietas** vērojamas ievērojamas atšķirības. Laukos un ciematos atbalsts līgumam ir tikai 55%, taču lielpilsētās tas ir 66% un mazpilsētās – (61%).

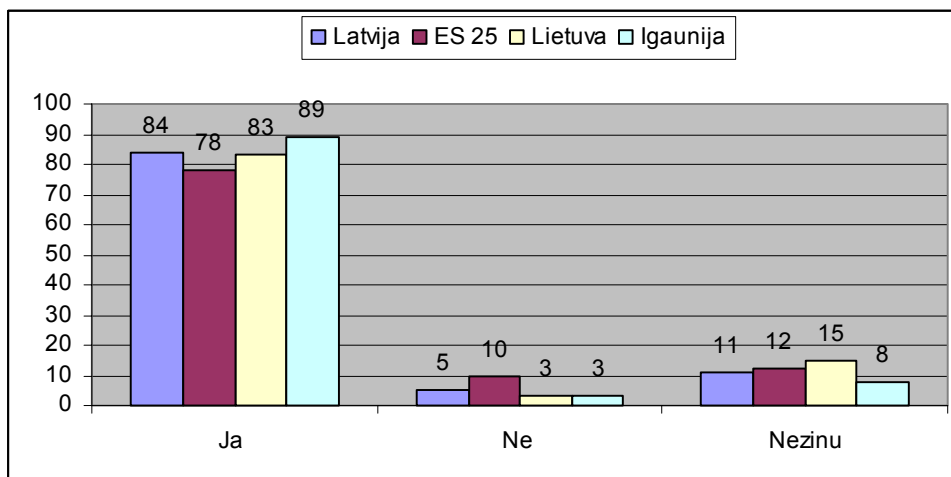
Atkarībā no **profesijas** līgumu visvairāk atbalsta ierēdņi un algotie profesionāļi (72%), kas arī visretāk atbildēja „nezinu”(20%) (tas turklāt ir arī viszemākais „nezināšanas” līmenis visu sociāldemogrāfisko grupu vidū). Vismazāk līgumu atbalsta pensionāri (57%) un fiziskā darba strādnieki (59%), un te arī visaugstākais „nezinātāju” līmenis.

Fakts, ka Latvijā 27% aptaujāto nespēj sniegt atbildi uz jautājumu par ES Konstitucionālo līgumu, nozīmē, ka nepieciešams plašāks un daudzpusīgāks informēšanas darbs. Lai paaugstinātu sabiedrības zināšanu līmeni par līgumu, nepieciešams apzināt tās grupas, kurās visvairāk bijušas atbildes „nezinu”, kā arī jāizmanto tie informācijas kanāli un masu mediji, kur šīs grupas iegūst (vēlas iegūt) informāciju par Eiropas Savienību. Visbiežāk atbildi „nezinu” snieguši cilvēki ar pamatizglītību (41%), pensionāri (36%), lauku iedzīvotāji (35%).

2. Īpašie jautājumi par ES Konstitucionālā līguma nostādnēm

Viens no Latvijas valdības galvenajiem jautājumiem, kur sarunu gaitā par šo līgumu tā nevēlējās piekāpties jeb t.s. „sarkanā līnija” bija nostādne **„Katrai valstij – savu komisāru Eiropas Komisijā (EK)”**, kā to paredz spēkā esošais Nicas līgums. Tomēr jaunajā līgumā paredzēts, ka šis princips pastāvēs tikai uz laiku, to nomainot ar „komisāru rotācijas” principu, kas nozīmē, ka ik pēc 10 gadiem valstij sava komisāra EK nebūs. Tā kā šo jautājumu Latvijas sabiedrība uztvēra ar lielu ieinteresētību, ir būtisko noskaidrot detalizētāku dažādu sociāldemogrāfisko grupu viedokli.

Jautājums: vai esat par vai pret faktu, ka Eiropas Komisija sastāv no komisāriem, kas nāk no katras dalībvalsts?



ES 10 (izņemot Maltu un Ungāriju), kā arī Baltijas valstu vidējais rādītājs (86%) ir par 8% augstāks nekā ES 25 vidējais rādītājs šajā jautājumā. ES 15 valstu vidū principu „EK sastāv no komisāriem, kas nāk no katras ES dalībvalsts” vismazāk atbalsta Portugālē (68%) (šajā valstī 24% aptaujāto nezina, ko atbildēt), Lielbritānijā (72%), Austrijā (73%), Īrijā (73%) (nezina 23%). ES lielo valstu vidū domas dalās. Vācijā šo principu atbalsta 75%, Itālijā 77%, Spānijā 73%, bet Francijā 82% aptaujāto.

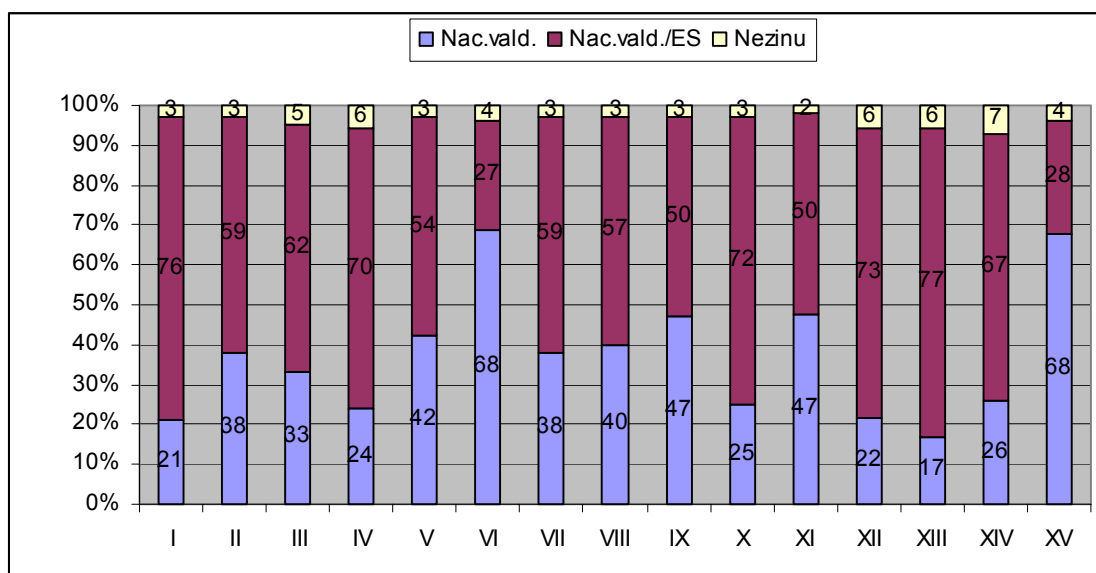
Latvijā par savas valsts komisāra nepieciešamību EK iestājas cilvēki ar augstāko izglītību (91%), kā arī pašnodarbinātie un uzņēmēji (93%), vadītāji un vidējā līmeņa vadītāji (95%). Nevienš šīm grupām piederīgais nesniedz negatīvu atbildi., To atbalsta arī ierēdņi un algotie profesionāļi (88%) un mājsaimnieces (91%). Atkarībā no dzīvesvietas šo principu vairāk aizstāv lielpilsētu iedzīvotāji (88%), tad lauku un ciematu iedzīvotāji (83%) un mazpilsētu iedzīvotāji (81%).

3. Subsidiaritātes princips Eiropas Savienībā

Eiropas Savienības darbība balstās uz subsidiaritātes principa, kas nozīmē, ka ES līmenī tiek risināti tikai tie jautājumi, kas nav atrisināmi nacionālās valdības līmenī.

Jautājums: Vai, jūsuprāt, lēmumi par katru no minētajām jomām būtu jāpieņem tikai Latvijas valdībai vai valdībai sadarbībā ar Eiropas Savienību?

1. daļa



I – Aizsardzība

II – Vides aizsardzība

III – Monetārā politika

IV – Humānās palīdzības sniegšana

V – Veselība un sociālā aizsardzība

VI – Pamatnoteikumi raidorganizācijām un preseī

VII – Cīņa ar nabadzību un sociālo atstumtību

VIII – Cīņa ar bezdarbu

IX – Lauksaimniecības un zivsaimniecības politika

X – Atbalsts ekonomiski atpalikušiem reģioniem

XI – Izglītība

XII – Zinātnes un tehnoloģiju attīstība

XIII – Informēšana par Eiropas Savienību, tās politiku un institūcijām

XIV – Ārpolitika attiecībā uz valstīm ārpus ES

XV – Kultūrpolitika

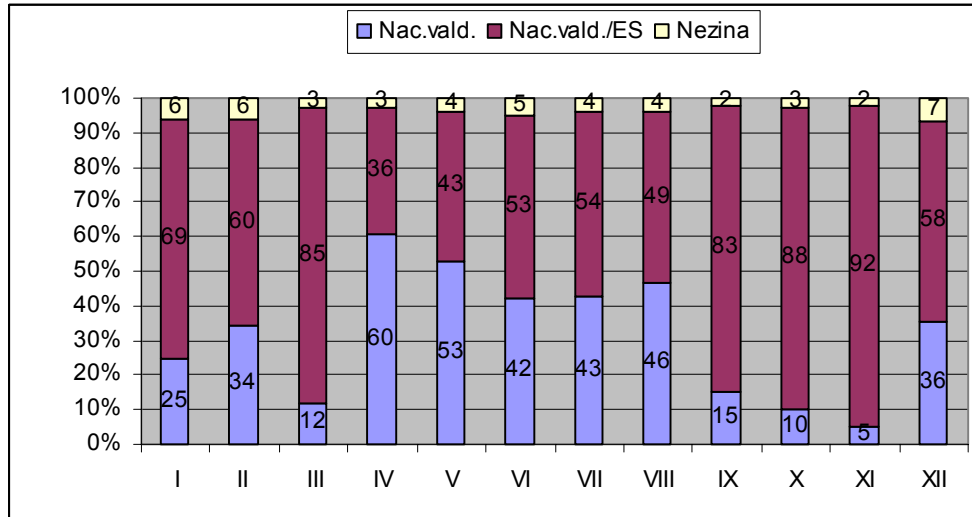
Latvijas iedzīvotāji par galvenajām jomām, kur lēmumi būtu jāpieņem tikai **nacionālās valdības** līmenī, uzskata **patmatnoteikumus raidorganizācijām un preseī** (68%) un **kultūrpolitiku** (68%). Nacionālās valdības nozīme uzsvērtā arī lēmumu pieņemšanā, kas attiecas uz **lauksaimniecību un zivsaimniecību** un **izglītību** (47%).

Visvairāk **no ES** tiek gaidīta sadarbība, **veicot izskaidrošanu par ES institūcijām un politiku** (77%), atbalstot **zinātnes un tehnoloģiju attīstību** (73%), lemjot par **aizsardzības** (76%) un **ārlietu** jautājumiem (67%).

ES 25 valstu vidējie rādītāji liecina, ka pārējās dalībvalstīs vairākās jomās vēlas lēmumu pieņemšanu pirmām kārtām nacionālās valdības līmenī: veselības un sociālās nodrošināšanas sistēmas jautājumos (63%, Latvija – 42%), cīņa ar bezdarbu (50% - Latvijā 40%), izglītības jautājumos (62%, Latvijā – 47%). Tas liek secināt, ka Latvijā

vairāk tiek gaidīta lēmumu pieņemšana ES institūcijās – pat tajās jomās, kas būtībā ir ārpus ES kompetences.

2. daļa



- I – Imigrācijas politika**
- II – Noteikumi politiskā patvēruma meklētājiem**
- III – Cīņa ar organizēto noziedzību**
- IV – Policijas darbs**
- V – Tieslietas**
- VI – Bēgļu uzņemšana**
- VII – Jauniešu noziedzības profilakse**
- VIII – Pilsētvides noziegumu profilakse**
- IX – Cīņa ar narkotiku izplatību**
- X – Cīņa ar cilvēku tirdzniecību un ekspluatāciju**
- XI – Cīņa ar starptautisko terorismu**
- XII – Sabiedrības novecošanas problēmu risinājums**

2. jautājumu grupā Latvijas iedzīvotāji uzskata, ka nacionālajai valdībai ir jāpieņem lēmumi jautājumos par policiju (60%) un tieslietām (53%).

ES 25 valstu vidū vairāk tiek gaidīts no nacionālās valdības, pieņemot lēmumus par jauniešu noziedzības profilaksi (57%, Latvijā – 43%), pilsētu noziedzības samazināšanā (64%, Latvijā – 46%).

Neraugoties uz to, ka Latvijā pirms iestāšanās Eiropas Savienībā valdīja gan emocijās balstīts aizspriedumains priekšstats, kas asociējās ar PSRS centralizēto lēmumu pieņemšanas kārtību, gan eiroskeptiķu veidots viedoklis (piemēram, Juris Paiders grāmatā „Nē ES”), ka turpmāk valsts pilsoņi paši neko vairs nespēs izlemt un visu dzīvi noteiks t. s. „Briseles direktīvas”, : "Eurobarometer Autumn 2004" pētījuma dati liecina, ka Latvijas pilsoņi ir gatavi daudz vairāk lēmumu pieņemt kopā ar ES institūcijām, nevis patstāvīgi – pat tad, ja šo lēmumu pieņemšana nemaz nav ES kompetencē.

Pielikums

Socioloģiskās aptaujas jautājumi

A BDN APTAUJAS NUMURS

B VALSTS KODS

3	6
---	---

C EB APTAUJAS NUMURS

6	2	0
---	---	---

D INTERVIJAS NUMURS

--	--	--	--	--	--

E ATZĪMĒT INTERVIJAS VARIANTU

A	1
B	2

Q1 Sakiet, lūdzu, kāda ir jūsu pilsonība?

(IESPĒJAMAS VAIRĀKAS ATBILDES)

Beļģija	1,
Dānija	2,
Vācija	3,
Griekija	4,
Spānija	5,
Francija	6,
Īrija	7,
Itālija	8,

Luksemburga	9,
Nīderlande	10,
Portugāle	11,
Apvienotā Karaliste (Lielbritānija, Ziemeļīrija)	12,
Austrija	13,
Zviedrija	14,
Somija	15,
Kipra (Dienvidu)	16,
Čehijas Republika	17,
Igaunija	18,
Ungārija	19,
Latvija	20,
Lietuva	21,
Malta	22,
Polija	23,
Slovākija	24,
Slovēnija	25,
Citas valstis	31,
NA	32,

EB61 Q1 TREND MODIFIED

Ja respondents atzīmē "citas valstis" vai "NA", interviju beigt

Q2 Kad Jūs esat kopā ar saviem draugiem, cik bieži Jūs apspriežat politiskas tēmas – bieži, reizēm vai nekad?

Bieži	1
Reizēm	2
Nekad	3
NA	4

EB61 Q2 TREND

Q3 Kad Jums ir stingrs viedoklis kādā jautājumā, vai Jūs cenšaties pārliecināt savus draugus radniekus vai darba kolēģus piekrist Jūsu uzskatiem? Vai tas notiek...?

(NOLASĪT ATBILŽU VARIANTUS)

bieži	1
laiku pa laikam	2
reti	3
nekad	4
NA	5

EB61 Q3 TREND

Q4 Vai Jūs, kopumā, esat ļoti apmierināts, diezgan apmierināts, ne visai apmierināts vai nemeesat apmierināts ar savu dzīvi?

(NOLASĪT ATBILŽU VARIANTUS)

Ļoti apmierināts	1
Diezgan apmierināts	2
Ne visai apmierināts	3
Nemaz neesat apmierināts	4
NA	5

EB60.1 Q4 TREND

Q5 Un kādas ir Jūsu cerības saistībā ar nākamajiem divpadsmit mēnešiem: vai nākamie divpadsmit mēneši būs labāki, sliktāki vai tādi paši runājot par ...?

	(NOLASĪT ATBILŽU VARIANTUS)	LABĀKI	SLIKTĀKI	TĀDI PAŠI
1	Jūsu dzīvi kopumā	1	2	3
2	Ekonomisko situāciju Latvijā	1	2	3
3	Jūsu mājsaimniecības finansiālo stāvokli	1	2	3
4	Nodarbinātības iespējām Latvijā	1	2	3
5	Jūsu perspektīvām Jūsu darba vietā	1	2	3

EB61 Q4 TREND

Q6 Ja Jūs salīdzinātu savu pašreizējo situāciju ar to, kāda tā bija pirms pieciem gadiem, vai Jūs teiktu, ka tā ir uzlabojusies, palikusi aptuveni tāda pati vai kļuvusi sliktāka?

Uzlabojusies	1
Palikusi aptuveni tāda pati	2
Pasliktinājusies	3
NA	4

EB61 Q5 TREND

Q7 Runājot par turpmākajiem pieciem gadiem, kā Jūs domājat, vai Jūsu personiskā situācija uzlabosies, paliks aptuveni tāda pati vai pasliktināsies?

Uzlabosies	1
Paliks aptuveni tāda pati	2
Pasliktināsies	3
NA	4

EB61 Q6 TREND

Q8a Vai Jūs kādreiz esat redzējis šo simbolu?

(PARĀDIET KRĀSAINO KARTIŅU)

Jā	1
Nē	2
NA	3

EB58.1 Q7a TREND

JA "JĀ", KODS „1” Q.8.a.

Q8b Vai Jūs varat pateikt, ko tas nozīmē?

(NELASIET – SPONTĀNĀ ATBILDE)

Jā, Eiropa, Eiropas Savienība, Kopiena, Kopējais tirgus, Eiropas Padome, utt.	1
Jā, cits	2
Nē	3
NA	4

EB58.1 Q7b TREND

Q9 Šis simbols ir Eiropas karogs. Šajā sakarā es Jums nolastīšu vairākus apgalvojumus. Es gribētu dzirdēt Jūsu viedokli par katru no tiem. Sakiet, lūdzu, vai Jūs drīzāk piekrītat vai drīzāk nepiekrītat katram no šiem apgalvojumiem?

	(NOLASĪT ATBILŽU VARIANTUS)	DRĪZĀK PIEKRĪT	DRĪZĀK NEPIEKRĪT
1	Šis karogs ir labs Eiropas simbols	1	2
2	Šis karogs simbolizē kaut ko labu	1	2
3	Es identificēju sevi ar šo karogu	1	2
4	Šim karogam vajadzētu būt redzamam pie visām sabiedriskajām ēkām Latvijā līdzās valsts karogam	1	2

EB58.1 Q8 TREND

Q10 Tagad es gribētu uzdot Jums jautājumu par to, cik lielā mērā Jūs uzticaties dažādām institūcijām. Lūdzu, pasakiet par katru no manis nosauktajām institūcijām, vai Jūs tai drīz uzticaties vai drīzāk neuzticaties?

	(NOLASĪT ATBILŽU VARIANTUS)	DRĪZĀK UZTICAS	DRĪZĀK NEUZTICAS
1	Prese	1	2
2	Radio	1	2
3	Televīzija	1	2

4	Tiesa/ Latvijas likumu sistēma	1	2
5	Policija	1	2
6	Armija	1	2
7	Reliģiskās institūcijas	1	2
8	Arodbiedrības	1	2
9	Politiskās partijas	1	2
10	Lielie uzņēmumi	1	2
11	Latvijas valdība	1	2
12	Latvijas Republikas Saeima	1	2
13	Eiropas Savienība	1	2
14	Apvienoto Nāciju Organizācija	1	2
15	Labdarības vai brīvprātīgo organizācijas	1	2

EB61 Q7 TREND

TURPINĀSIM AR DAŽIEM JAUTĀJUMIEM PAR EIROPAS SAVIENĪBU.

Q11a Vispārīgi runājot, kā Jūs domājat, vai Latvijas dalība Eiropas Savienībā ir...?

(NOLASĪT ATBILŽU VARIANTUS)

Labā lieta	1
Slikta lieta	2
Ne laba, ne slikta	3
NA	4

EB61 Q8 TREND

Q12a Ņemot vērā visus aspektus, vai Jūs sacītu, ka Latvija, kļūstot par Eiropas Savienības dalībvalsti, ir ieguvusi vai nē?

Ieguvusi	1
Nav ieguvusi	2
NA	3

EB61 Q9 TREND

Q13 Vai Jums kopumā ir ļoti pozitīvs, diezgan pozitīvs, neitrāls, diezgan negatīvs vai ļoti negatīvs priekšstats par Eiropas Savienību?

Ļoti pozitīvs	Diezgan	Neitrāls	Diezgan negatīvs	Ļoti negatīvs
---------------	---------	----------	------------------	---------------

	pozitīvs			
1	2	3	4	5

NA	6
----	---

EB61 Q10 TREND

Q14 Vai Jūs personīgi esat par vai pret virzību uz Eiropas politisko savienību?

Par	1
Pret	2
NA	3

EB60.1 Q13 TREND

Q15 Ja Jums rīt pateiktu, ka Eiropas Savienība ir izjukusi, vai Jūs justos ļoti sarūgtināts, vienaldzīgs vai ļoti atvieglots?

Ļoti sarūgtināts	1
Vienaldzīgs	2
Ļoti atvieglots	3
NA	4

EB60.1 Q14 TREND

Q16 Ko Eiropas Savienība nozīmē Jums personīgi?

(PARĀDĪT SKALU - NOLASĪT – VAIRĀKAS ATBILDES IESPĒJAMAS – A VARIANTĀ IZTEIKUMUS ROTĒT NO AUGŠAS UZ LEJU, B VARIANTĀ – NO LEJAS UZ AUGŠU)

Miers	1,
Ekonomiskā labklājība	2,
Demokrātija	3,
Sociālā aizsardzība	4,
Brīvas ceļošanas, mācību un darba iespējas jebkur Eiropas Savienībā	5,
Kultūru daudzveidība	6,
Stingrāks vārds pasaulē	7,
Eiro	8,
Bezdarbs	9,
Birokrātija	10,
Bezjēdzīga naudas izšķērdēšana	11,
Kultūras identitātes zaudēšana	12,
Augstāks noziedzības līmenis	13,
Nepietiekama ārējo robežu kontrole	14,
Cits (SPONTĀNI MINĒTS)	15,
NA	16,

EB61 Q11 TREND

Q17 Vai Eiropas Savienība rosina Jūsos personīgi tādas izjūtas kā ...?

(PARĀDĪT SKALU - NOLASĪT – VAIRĀKAS ATBILDES IESPĒJAMAS)

Entuziasms	1,
Cerības	2,
Uzticēšanās	3,
Vienaldzība	4,
Bažas	5,
Šaubas	6,
Noraidījums	7,
NA	8,

EB60.1 Q11 TREND

Q18a Lūdzu, pasakiet par katru izteikumu, vai Jūs tam sliecaties piekrist vai nepiekrist?

	(NOLASĪT ATBILŽU VARIANTUS)	SLIECAS PIEKRIST	SLIECAS NEPIEKRIST
1	Man šķiet, es jūtos drošāk, tāpēc ka Latvija ir Eiropas Savienības dalībvalsts	1	2
2	Man šķiet, mēs esam ekonomiski stabilāki, tāpēc ka Latvija ir Eiropas Savienības dalībvalsts	1	2
3	Man šķiet, mēs esam politiski stabilāki, tāpēc ka Latvija ir Eiropas Savienības dalībvalsts	1	2
4	Mans viedoklis tiek ņemts vērā Eiropas Savienībā	1	2
5	Es saprotu, kā darbojas Eiropas Savienība	1	2
6	Latvijas viedoklis tiek ņemts vērā Eiropas Savienībā	1	2
7	Latvija nākotnē iegūs lielāku ietekmi Eiropas Savienībā	1	2
8	Lielākajām valstīm ir vislielākā vara Eiropas Savienībā	1	2

EB61 Q12 TREND MODIFIED

Q19a No Jūsu viedokļa raugoties, kādā ātrumā pašlaik notiek Eiropas veidošanas process? Lūdzu, apskatiet šos skaitļus (RĀDĪT SKALU): skaitlis „1” nozīmē „stāv uz vietas”, skaitlis „7” nozīmē „notiek tik ātri, cik iespējams”. Izvēlieties vienu skaitli, kurš vislabāk atbilst Jūsu viedoklim par patreizējo Eiropas veidošanas ātrumu.

Q19b Un kurš no skaitļiem atbilst tam tempam, kādā Jūs vēlētos, lai tas notiktu?

(PARĀDIET KARTĪTI AR SKALU)

(NOLASĪT ATBILŽU VARIANTUS)	Q19a	Q19b
	PATREIZĒJAIS ĀTRUMS	VĒLAMĀ TEMPS
Stāv uz vietas	1	1
	2	2
	3	3
	4	4
	5	5
	6	6
Notiek tik ātri, cik iespējams	7	7
NA	8	8

EB61 Q13a Q13b TREND

Q20a No Jūsu viedokļa raugoties, vai turpmāko piecu gadu laikā Jūsu ikdienas dzīvē Eiropas Savienība spēlēs vēl nozīmīgāku, mazāk nozīmīgu vai tikpat nozīmīgu lomu kā tagad?

Q20b Un vai Jūs gribētu, lai turpmāko piecu gadu laikā Jūsu ikdienas dzīvē Eiropas Savienība spēlētu vēl nozīmīgāku, mazāk nozīmīgu vai tikpat nozīmīgu lomu kā tagad?

(NOLASĪT ATBILŽU VARIANTUS)	Q20a	Q20b
	Prognozē	Gribētu
NOZĪMĪGĀKU	1	1
MAZĀK NOZĪMĪGU	2	2
TIKPAT NOZĪMĪGU	3	3
NA	4	4

EB61 Q14a Q14b TREND

Q21 Daži cilvēki varētu būt nobažījušies par Eiropas, Eiropas Savienības veidošanu. Šeit ir saraksts ar lietām, par kurām cilvēki ir izteikuši bažas. Pasakiet, lūdzu, par katru no tām, vai Jūs pats personīgi pašreiz baidāties par to vai ne?

	(NOLASĪT ATBILŽU VARIANTUS)	PATREIZ BAIDĀS	PATREIZ NEBAIDĀS
1	Mazāko dalībvalstu ietekmes zaudēšana	1	2
2	Narkotiku tirdzniecības un starptautiskās organizētās noziedzības pieaugums	1	2

3	Mūsu valodas arvien mazāka un mazāka lietošana	1	2
4	Mūsu valsts aizvien lielāki un lielāki maksājumi Eiropas Savienībai	1	2
5	Sociālo labumu zaudēšana	1	2
6	Nacionālās identitātes un kultūras zaudēšana	1	2
7	Ekonomiskā krīze	1	2
8	Darba vietu pārvietošana uz valstīm, kurās ir zemākas ražošanas pašizmaksas	1	2
9	Vairāk grūtību Latvijas zemniekiem	1	2
10	Lata izzušana	1	2

EB61 Q15 TREND SLIGHTLY MODIFIED

Q22 Izmantojot skalu no 1 līdz 10, novērtējiet, kā Jums šķiet, cik daudz Jūs zināt par Eiropas Savienību, tās politiku, tās institūcijām?

(PARĀDIET KARTĪTI AR SKALU)

NEZINA PILNĪGI NEKO				ZINA ĻOTI DAUDZ					
1	2	3	4	5	6	7	8	9	10

NA

11

EB61 Q16 TREND

Q23 Kad Jūs meklējat informāciju par Eiropas Savienību, tās politiku, institūcijām, kurus no sekojošiem informācijas avotiem Jūs izmantojat? Kādus vēl?

(RĀDĪT SKALU - NOLASĪT – IESPĒJAMAS VAIRĀKAS ATBILDES)

Tikšanās/ mītiņi	1,
Diskusijas ar radniekiem, draugiem, kolēģiem	2,
Dienas laikraksti	3,
Citi laikraksti, žurnāli	4,
Televīzija	5,
Radio	6,
Internets	7,
Grāmatas, brošūras, informatīvie bukleti	8,
Cits (SPONTĀNI MINĒTS)	9,
Nekad nemeklēju šāda veida informāciju, neinteresējos (SPONTĀNI MINĒTS)	10,
NA	11,

EB61 Q18 TREND MODIFIED

Q24 Runājot vispārīgi, kuram informācijas iegūšanas veidam par Eiropas Savienību Jūs dotu priekšroku? Kuram vēl?

(RĀDĪT SKALU - NOLASĪT – IESPĒJAMAS VAIRĀKAS ATBILDES)

Īsa informācijas lapa, kas sniedz tikai vispārēju pārskatu	1,
Detalizētāka brošūra	2,
Grāmata, kas sniedz pilnīgu aprakstu	3,
DVD / Videokasete	4,
Internetā	5,
Kompaktdisks /CD-rom	6,
Datoru piekļuves punkts, kurā Jūs varat meklēt informāciju datu bāzēs	7,
No televīzijas	8,
No radio	9,
No dienas laikrakstiem	10,
No citiem laikrakstiem, žurnāliem	11,
No plakātiem	12,
Es negribu saņemt informāciju par Eiropas Savienību (SPONTĀNA ATBILDE)	13,
Neviens no šiem veidiem (SPONTĀNA ATBILDE)	14,
NA	15,

EB60.1 Q17 TREND MODIFIED

Q25 Kopumā ņemot, vai Jūs domājat, ka Latvijas masu mediji pārāk daudz, tieši vajadzīgajā daudzumā vai pārāk maz runā par Eiropas Savienību?

Pārāk daudz	1
Tieši vajadzīgajā daudzumā	2
Pārāk maz	3
NA	4

EB61 Q19 TREND

Q26 Un vai Jūs domājat, ka Latvijas masu mediji parāda Eiropas Savienību pārāk pozitīvi, objektīvi vai pārāk negatīvi?

Pārāk pozitīvi	1
Objektīvi	2
Pārāk negatīvi	3
NA	4

EB61 Q20 TREND

Q27 Vai Jūs esat dzirdējis par šādām institūcijām?

	(NOLASĪT ATBILŽU VARIANTUS)	JĀ	NĒ
1	Eiropas Parlaments	1	2
2	Eiropas Komisija	1	2
3	Eiropas Savienības Ministru Padome	1	2

4	Eiropas Savienības Tiesa	1	2
5	Eiropas Ombudsmens	1	2
6	Eiropas Centrālā Banka	1	2
7	Eiropas Auditoru Tiesa	1	2
8	Eiropas Savienības Reģionu Komiteja	1	2
9	Eiropas Savienības Ekonomikas un Sociālā komiteja	1	2

EB61 Q21 TREND

Q28 Lūdzu, pasakiet par katru no institūcijām, kā Jūs domājat, vai tā spēlē svarīgu lomu Eiropas Savienības dzīvē vai ne?

	(NOLASĪT ATBILŽU VARIANTUS)	SVARĪGU	NESSVARĪGU
1	Eiropas Parlaments	1	2
2	Eiropas Komisija	1	2
3	Eiropas Savienības Ministru Padome	1	2
4	Eiropas Savienības Tiesa	1	2
5	Eiropas Ombudsmens	1	2
6	Eiropas Centrālā Banka	1	2
7	Eiropas Auditoru Tiesa	1	2
8	Eiropas Savienības Reģionu Komiteja	1	2
9	Eiropas Savienības Ekonomikas un Sociālā komiteja	1	2

EB61 Q22 TREND

Q29 Lūdzu, pasakiet par katru no institūcijām, vai Jūs tai drīzāk uzticaties vai ne?

	(NOLASĪT ATBILŽU VARIANTUS)	DRĪZĀK UZTICAS	DRĪZĀK NEUZTICAS
1	Eiropas Parlaments	1	2
2	Eiropas Komisija	1	2
3	Eiropas Savienības Ministru Padome	1	2
4	Eiropas Savienības Tiesa	1	2
5	Eiropas Ombudsmens	1	2
6	Eiropas Centrālā Banka	1	2
7	Eiropas Auditoru Tiesa	1	2
8	Eiropas Savienības Reģionu Komiteja	1	2
9	Eiropas Savienības Ekonomikas un Sociālā komiteja	1	2

EB61 Q23 TREND

Q30 Lūdzu, pasakiet par katru no šeit minētajiem apgalvojumiem par Eiropas Savienību, kā Jūs domājat, vai tas ir patiesi vai nepatiesi?

	(NOLASĪT ATBILŽU VARIANTUS)	PATIESS	NEPATIESS
1	Eiropas Savienība patlaban sastāv no 12 dalībvalstīm	1	2
2	Eiropas Parlamenta locekļus tiešās vēlēšanās ievēl Eiropas Savienības pilsoņi	1	2
3	Eiropas Komisijas Prezidentu tiešās vēlēšanās ievēl Eiropas Savienības pilsoņi	1	2
4	Eiropas Savienībai ir sava himna	1	2
5	Katru gadu visās Eiropas Savienības dalībvalstīs ir Eiropas Dienas	1	2
6	Pēdējās Eiropas Parlamenta vēlēšanas notika 2002.gada jūnijā	1	2

EB61 Q24 TREND MODIFIED

Q33 Kādas, Jūsaprāt, ir divas svarīgākās problēmas, ar kurām patreiz saskaras Latvija?

(RĀDĪT SKALU - NOLASĪT – IESPĒJAMAS MAKSIMĀLI 2 ATBILDES)

Noziedzība	1,
Sabiedriskais transports	2,
Ekonomiskā situācija	3,
Cenu pieaugums / inflācija	4,
Nodokļu sistēma	5,
Bezdarbs	6,
Terorisms	7,
Aizsardzība / Ārlietas	8,
Mājokļu jautājums	9,
Imigrācija	10,
Veselības aprūpes sistēma	11,
Izglītības sistēma	12,
Pensijas	13,
Vides aizsardzība	14,
Cits (SPONTĀNI MINĒTS)	15,
NA	16,

EB61 Q27 TREND

Q34 Domājot par katru no tālāk nosauktajām tēmām Latvijā, vai Jūs uzskatāt, ka Eiropas Savienība spēlē pozitīvu vai negatīvu lomu vai ne pozitīvu, ne negatīvu lomu?

	(NOLASĪT ATBILŽU VARIANTUS)	POZITĪVU LOMU	NEGATĪVU LOMU	NE POZITĪVU, NE NEGATĪVU LOMU
1	Cīņa ar noziedzību	1	2	3
2	Sabiedriskais transports	1	2	3
3	Ekonomiskā situācija	1	2	3
4	Cenu pieaugums/ inflācija	1	2	3
5	Nodokļu sistēma	1	2	3
6	Cīņa ar bezdarbu	1	2	3
7	Cīņa ar terorismu	1	2	3
8	Aizsardzība	1	2	3
9	Ārlietas	1	2	3
10	Mājokļu jautājums	1	2	3
11	Imigrācija	1	2	3
12	Veselības aprūpes sistēma	1	2	3
13	Izglītības sistēma	1	2	3
14	Pensijas	1	2	3
15	Vides aizsardzība	1	2	3

EB61 Q28 TREND

Q35a Vai, Jūsaprāt, lēmumi par katru no šeit minētajām jomām būtu jāpieņem tikai Latvijas valdībai vai valdībai kopīgi ar Eiropas Savienību?

	(NOLASĪT ATBILŽU VARIANTUS)	TIKAI LATVIJAS VALDĪBAI	VALDĪBAI KOPĀ AR EIROPAS SAVIENĪBU
1	Aizsardzība	1	2
2	Vides aizsardzība	1	2
3	Valūta	1	2
4	Humānā palīdzība	1	2
5	Veselības aprūpe un sociālā labklājība	1	2
6	Noteikumi, kas regulē preses un raidorganizāciju darbību	1	2
7	Cīņa ar nabadzību / sociālo izstumšanu	1	2
8	Cīņa ar bezdarbu	1	2
9	Lauksaimniecības un zvejniecības politika	1	2
10	Ekonomiskās grūtībās esošo reģionu atbalstīšana	1	2
11	Izglītība	1	2
12	Zinātniskie un tehnoloģiskie pētījumi	1	2
13	Informācija par Eiropas Savienību, tās politiku un institūcijām	1	2

14	Ārpolitika attiecībā uz tām valstīm, kuras nav Eiropas Savienībā	1	2
15	Kultūras politika	1	2

EB60.1 Q28a TREND

Q35b Un par katru no šeit minētajām jomām?

	(NOLASĪT ATBILŽU VARIANTUS)	TIKAI LATVIJAS VALDĪBAI	VALDĪBAI KOPĀ AR EIROPAS SAVIENĪBU
1	Imigrācijas politika	1	2
2	Politiskā patvēruma noteikumi	1	2
3	Cīņa ar organizēto noziedzību	1	2
4	Policija	1	2
5	Tieslietu sistēma	1	2
6	Bēgļu uzņemšana	1	2
7	Jauniešu noziedzības novēršana	1	2
8	Noziedzības novēršana urbanizētā vidē (lielpilsētas)	1	2
9	Cīņa ar narkotikām	1	2
10	Cīņa ar cilvēku tirdzniecību un cilvēku ekspluatāciju	1	2
11	Cīņa pret starptautisko terorismu	1	2
12	Problēmu saistībā ar sabiedrības novecošanos risināšana	1	2

EB60.1 Q28b TREND

Q36 Kāds ir Jūsu viedoklis par katru no šeit minētajiem izteikumiem?
Izsakiet, lūdzu, savu viedokli par katru šiem izteikumiem – Jūs esat par vai pret to.

	(NOLASĪT – ROTĒT)	PAR	PRET
--	-------------------	-----	------

1	Eiropas Monetārā Savienība ar vienoto valūtu Eiro	1	2
2	Eiropas Savienības dalībvalstu kopīgā ārpolitika attiecībā pret pārējām valstīm	1	2
3	Eiropas Savienības dalībvalstu kopīga aizsardzības un drošības politika	1	2
4	Tālāka Eiropas Savienības paplašināšanās, iekļaujot citas valstis nākamajos gados	1	2
5	Eiropas Savienības konstitūcija	1	2
6	Fakts, ka Eiropas Komisija sastāv no komisāriem, kas nāk no katras dalībvalsts	1	2
7	Eiropas veidošanas ātrums vienā valstu grupā ir lielāks nekā citās valstīs	1	2
8	Skolēnu izglītošana skolās par to, kā darbojas dažādas institūcijas Eiropas Savienībā	1	2

EB61 Q29 TREND MODIFIED

Q37 Es nolastīšu aktivitāšu sarakstu, kuras Eiropas Savienība varētu veikt. Lūdzu, izvēlieties tās no tām, kurām, pēc Jūsu domām, vajadzētu būt prioritātēm, pašām galvenajām?

(RĀDĪT SKALU - NOLASĪT – IESPĒJAMAS MAKSIMĀLI 3 ATBILDES)

Jaunu dalībvalstu iekļaušana	1,
Eiropas pilsoņu tuvināšana, informējot viņus vairāk par Eiropas Savienību, tās politiku un institūcijām	2,
Veiksmīga kopējās Eiropas valūtas – eiro – ieviešana	3,
Cīņa ar nabadzību un sociālo izstumšanu	4,
Apkārtējās vides aizsardzība	5,
Pārtikas produktu kvalitātes nodrošināšana	6,
Patērētāju tiesību aizsardzība un citu preču kvalitātes garantēšana	7,
Cīņa ar bezdarbu	8,
Eiropas Savienības institūciju un to darbības principu reformēšana	9,
Cīņa pret organizēto noziedzību un narkotiku kontrabandu	10,
Eiropas Savienības politiskās un diplomātiskās nozīmības stiprināšana visā pasaulē	11,
Miera un drošības uzturēšana Eiropā	12,
Indivīda tiesību garantēšana un demokrātijas principu ievērošanas Eiropā	13,
Terorisma apkarošana	14,
Nelegālās imigrācijas apkarošana	15,
Cits (SPONTĀNI MINĒTS)	16,
Nekas no minētā (SPONTĀNI MINĒTS)	17,
NA	18,

EB60.1 Q30 TREND MODIFIED

Q38 Kā Jūs domājat, kurai no šīm jomām tiek visvairāktērēts Eiropas Savienības budžets?

(RĀDĪT SKALU - NOLASĪT – TIKAI 1 ATBILDE)

Nodarbinātība un sociālie jautājumi	1
Lauksaimniecība	2
Zinātniskie pētījumi	3
Palīdzība reģioniem	4
Ārpolitika un palīdzība valstīm ārpus Eiropas Savienības	5
Administratīvās un personāla izmaksas, ēku apsaimniekošana	6
Cits (SPONTĀNI MINĒTS)	7
NA	8

EB61 Q35 TREND

Q39 Eiropas Savienībai jau ir Kopējā ārpolitika un drošības politika, kā arī Eiropas drošības un aizsardzības politika. Pašlaik tiek diskutēts par to, cik plaši tās jāattīsta turpmāk. Vai Jūs drīzāk piekrītat vai drīzāk nepiekrītat katram no šeit minētajiem apgalvojumiem?

	(NOLASĪT – ROTĒT)	DRĪZĀK PIEKRĪT	DRĪZĀK NEPIEKRĪT
1	Eiropas Savienībai vajadzētu būt ātrās militārās reaģēšanas spēkiem, kas starptautiskas krīzes gadījumā ātri varētu tikt nosūtīti uz krīzes punktu	1	2
2	Starptautiskas krīzes gadījumā, Eiropas Savienības dalībvalstīm jāvienojas par kopīgu pozīciju	1	2
3	Eiropas Savienībai jābūt savam ārlietu ministram, kas varētu paust kopīgo Eiropas Savienības pozīciju	1	2
4	Eiropas Savienībai jābūt pašai savam sēdeklim Apvienoto Nāciju Drošības padomē	1	2
5	Dalībvalstīm, kuras ir izvēlējušās neitralitāti, jābūt savam vārdam Eiropas Savienības ārpolitikā	1	2
6	Eiropas Savienības ārpolitikai jābūt neatkarīgai no Amerikas Savienoto Valstu ārpolitikas	1	2
7	Eiropas Savienībai jāgarantē cilvēktiesību ievērošana katrā dalībvalstī, pat ja tas ir pretrunā ar dažu dalībvalstu gribu	1	2
8	Eiropas Savienībai jāstrādā pie tā, lai nodrošinātu cilvēktiesību ievērošanu visā pasaulē, pat ja tas ir pretrunā ar dažu citu valstu gribu	1	2
9	Eiropas Savienībai jābūt kopējai imigrācijas politikai attiecībā pret cilvēkiem no Eiropas Savienībai nepiederošām valstīm	1	2

10	Eiropas Savienībai jābūt kopīgai bēgļu politikai attiecībā pret patvēruma pieprasītājiem	1	2
----	--	---	---

EB61 Q30 TREND

Q40 Kā Jūs domājat, vai lēmumi, kas skar Eiropas aizsardzības politikas jautājumus, būtu jāpieņem valsts valdībai, NATO vai Eiropas Savienībai?

(TIKAI 1 ATBILDE)

Valsts valdība	1
NATO	2
Eiropas Savienība	3
Cits (SPONTĀNI MINĒTS)	4
NA	5

EB61 Q31 TREND

Q41 Jūsu skatījumā, vai Amerikas Savienotajām Valstīm ir vairāk pozitīva, vairāk negatīva, vai ne pozitīva, ne negatīva loma šajos procesos?

	(NOLASĪT ATBILŽU VARIANTUS)	POZITĪVA LOMA	NEGATĪVA LOMA	NE POZITĪVA, NE NEGATĪVA LOMA
--	-----------------------------	---------------	---------------	-------------------------------

1	Miers uz pasaules	1	2	3
2	Cīņa pret terorismu	1	2	3
3	Pasaules ekonomiskais pieaugums	1	2	3
4	Cīņa pret nabadzību uz pasaules	1	2	3
5	Vides aizsardzība	1	2	3

EB60.1 Q47 TREND

Q42 Jūsprāt, vai Eiropas Savienībai ir vairāk pozitīva, vairāk negatīva, vai ne pozitīva, ne negatīva loma šajos procesos?

	(NOLASĪT ATBILŽU VARIANTUS)	POZITĪVA LOMA	NEGATĪVA LOMA	NE POZITĪVA, NE NEGATĪVA LOMA
--	-----------------------------	---------------	---------------	-------------------------------

1	Miers uz pasaules	1	2	3
2	Cīņa pret terorismu	1	2	3
3	Pasaules ekonomiskais	1	2	3

	pieaugums			
4	Cīņa pret nabadzību uz pasaules	1	2	3
5	Vides aizsardzība	1	2	3

EB60.1 Q48 TREND

INTERVIJU A VARIANTS

Q43A Tuvākajā nākotnē Jūs redzat sevi kā ...?

(RĀDĪT SKALU - NOLASĪT – TIKAI 1 ATBILDE)

Tikai latvieti	1
Latvieti un eiropieti	2
Eiropieti un latvieti	3
Tikai eiropieti	4
NA	5

EB61 Q38 ballot A TREND

INTERVIJU B VARIANTS

Q43B Tuvākajā nākotnē Jūs redzat sevi kā ...?

(RĀDĪT SKALU - NOLASĪT – TIKAI 1 ATBILDE)

Tikai latvieti	1
Vispirms latvieti un tad eiropieti	2
Vispirms eiropieti un tad latvieti	3
Tikai eiropieti	4
Latvieti tādā pašā mērā kā eiropieti (SPONTĀNĀ ATBILDE)	5
NA	6

EB61 Q38 ballot B TREND MODIFIED

Q44a Kopumā runājot, vai Jūs esat ļoti apmierināts, daļēji apmierināts, ne īpaši apmierināts vai pavisam neapmierināts ar to, kā Latvijā darbojas demokrātija?

Q44b Un cik lielā mērā Jūs esat apmierināts ar to, kā demokrātija darbojas Eiropas Savienībā?

(PARĀDIET KARTĪTI AR SKALU)

(NOLASĪT ATBILŽU VARIANTUS)

	Q44a	Q44b
	Latvijā	Eiropa Savienībā
ĻOTI APMIERINĀTS	1	1
DAĻĒJI APMIERINĀTS	2	2

NE ĪPAŠI APMIERINĀTS	3	3
PAVISAM NEAPMIERINĀTS	4	4
NA	5	5

EB61 Q39a Q39b TREND

Q45 Vai Jūs teiktu, ka esat ļoti lepns, drīzāk esat lepns, drīzāk neesat lepns vai arī nemaz neesat lepns par to, ka esat latvietis?

(TIKAI 1 ATBILDE)

Ļoti lepns	1
Drīzāk lepns	2
Drīzāk nav lepns	3
Nemaz nav lepns	4
NA	5

EB60.1 Q44 TREND

Q46 Vai Jūs teiktu, ka esat ļoti lepns, drīzāk esat lepns, drīzāk neesat lepns vai arī nemaz neesat lepns par to, ka esat eiropietis?

(TIKAI 1 ATBILDE)

Ļoti lepns	1
Drīzāk lepns	2
Drīzāk nav lepns	3
Nemaz nav lepns	4
NA	5

EB60.1 Q45 TREND

Q47 Cilvēki var izjust dažādas pakāpes piederību savai pilsētai vai ciemam, novadam, valstij Eiropai. Lūdzu, pasakiet, cik lielā mērā Jūs jūtaties piederīgs...?

(PARĀDIET KARTĪTI AR SKALU)

	(NOLASĪT ATBILŽU VARIANTUS)	ĻOTI PIEDERĪGS	DRĪZĀK PIEDERĪGS	NE ĪPAŠI PIEDERĪGS	VISPĀR NEJŪTOS PIEDERĪGS
a	Savai pilsētai / ciemam	1	2	3	4
b	Savam novadam	1	2	3	4
c	Latvijai	1	2	3	4
d	Eiropai	1	2	3	4

EB60.1 Q46 TREND

D1 Apspriežot politikas tēmas, cilvēki mēdz teikt “kreisie” un “labējie”. Kur uz šīs skalas Jūs novietotu savus uzskatus?

(RĀDĪT SKALU – NETEIKT PRIEKŠĀ – JA RESPONDENTS SVĀRSTĀS, PĀRJAUTĀJI VĒLREIZ)

KREISIE										LABĒJIE
1	2	3	4	5	6	7	8	9	10	

Atteikums 11

NA 12

EB61 D1 DEMO TREND

D7 Sakiet lūdzu, kurš atbilžu variants vislabāk raksturo Jūsu patreizējo ģimenes stāvokli?

(RĀDĪT SKALU - NOLASĪT – TIKAI 1 ATBILDE)

Precējies	1
Atkārtoti precējies	2
Neprecējies, patreiz dzīvojat kopā ar partneri	3
Neprecējies, nekad neesat dzīvojis kopā ar partneri	4
Neprecējies, iepriekš esat dzīvojis kopā ar partneri, bet tagad esat viens pats	5
Šķīries	6
Prevējies, bet nedzīvojat kopā	7
Atraitnis/-e	8
Cits (SPONTĀNA ATBILDE)	9
Atteikums (SPONTĀNA ATBILDE)	10

EB61 D7 DEMO TREND

D8 Kādā vecumā Jūs pabeidzāt pilna laika mācības?
(PILNA LAIKA MĀCĪBAS – mācības ir pamatnodarbošanās (saņemts pamatskolas vai vidusskolas diploms, bakalaura, maģistra grāds u.c.)

(INT.: JA “JOPROJĀM MĀCOS / STUDĒJU”, KODS ‘00’)

--	--

GADU
VECUMĀ

EB61 D8 DEMO TREND

D10 (ATZĪMĒJIET RESPONDENTA DZIMUMU)

Vīrietis	1
Sieviete	2

EB61 D10 DEMO TREND

D11 Kāds ir Jūsu vecums?

		PILNI GADI
--	--	---------------

EB61 D11 DEMO TREND

D15b JAUTĀJIET, JA PAŠLAIK NESTRĀDĀ ALGOTU DARBU - KODI NO 1 LĪDZ 4 KOLONNĀ D15a:

D15a Kāda ir Jūsu patreizējā nodarbošanās?

D15b Vai Jūs agrāk esat strādājis kādu algotu darbu? Kas bija Jūsu pēdējā nodarbošanās?

	D15a PAŠREIZĒJĀ	D15b PĒDĒJĀ
NESTRĀDĀ		
Atbildīgais par ikdienas iepirkumiem un mājāsaimniecību, algotā darbā nestrādājošs	1	1
Students, skolnieks	2	2
Bezdarbnieks vai uz laiku nestrādājošs	3	3
Pensionārs vai darba nespējīgs veselības dēļ, invalīds	4	4
PAŠNODARBINĀTS		
Zemnieks / lauksaimnieks	5	5
Zvejnieks	6	6
Profesionālis, kuram ir privātprakse (jurists, praktizējošs ārsts, grāmatvedis, arhitekts, u.tml.)	7	7
Veikala īpašnieks, amatnieks, cita pašnodarbināta persona	8	8
Uzņēmējs, uzņēmuma īpašnieks (pilnībā vai daļēji)	9	9
NODARBINĀTS		
Algots profesionālis (ārsts, jurists, grāmatvedis, arhitekts)	10	10
Vadošais menedžments, uzņēmuma vadītājs (izpilddirektors, komercdirektors, cits direktors)	11	11

Vidējais menedžments, cits vadītājs (nodaļas vadītājs, menedžeris, skolotājs, speciālists)	12	12
Algots darbinieks, strādājošs galvenokārt pie darba galda vai birojā	13	13
Algots darbinieks, kas strādā ārpus biroja (komivojažieris, šoferis, u.tml.)	14	14
Algots darbinieks, kas strādā pakalpojumu sfērā, bet ne birojā (slimnīcā, restorānā, policists, ugunsdzēsējs u.tml.)	15	15
Uzraugs, brigadieris	16	16
Kvalificēts strādnieks	17	17
Cits (nekvalificēts) strādnieks, kalpotājs	18	18
NEKAD NAV STRĀDĀJIS ALGOTU DARBU	19	19

EB61 D15a D15b DEMO TREND

D25 Vai Jūs teiktu, ka dzīvojat ... ?

(NOLASĪT ATBILŽU VARIANTUS)

laukos vai ciematā	1
mazā vai vidēja izmēra pilsētā	2
lielā pilsētā	3
NA	4

EB61 D25 DEMO TREND

D40a Sakiet, lūdzu, cik daudz cilvēku, ieskaitot Jūs pašu, kuri ir 15 un vairāk gadus veci, dzīvo Jūsu mājāsaimniecībā?

(INT.: NOLASĪT - IERAKSTĪT)

CILVĒKI (IESKAITOT RESPONDENTU)

EB62.0 D40a DEMO NEW

D40b Sakiet, lūdzu, cik daudz bērnu jaunāku par 10 gadiem (neieskaitot) dzīvo Jūsu mājāsaimniecībā?

(INT.: NOLASĪT - IERAKSTĪT)

BĒRNI

EB62.0 D40b DEMO NEW

D40c Sakiet, lūdzu, cik daudz bērnu vecumā no 10 līdz 14 gadu dzīvo Jūsu mājsaimniecībā?

(INT.: NOLASĪT - IERAKSTĪT)

		BĒRNI
--	--	-------

EB62.0 D40c DEMO NEW

D41 Vai Jūs pats esat dzimis ...?

(RĀDĪT SKALU - NOLASĪT – TIKAI 1 ATBILDE)

Latvijā	1
Citā patreizējā Eiropas Savienības valstī	2
Eiropā, bet ne patreizējā Eiropas Savienības dalībvalstī	3
Āzijā, Āfrikā vai Dienvidamerikā	4
Ziemeļamerikā, Japānā vai kādā no Okeānijas valstīm	5
Atteikums (SPONTĀNĀ ATBILDE)	6

EB62.0 D41 DEMO NEW

D42 Un kurš no šiem apgalvojumiem atbilst Jūsu ģimenei?

(RĀDĪT SKALU - NOLASĪT – TIKAI 1 ATBILDE)

Jūsu māte un tēvs ir dzimuši Latvijā	1
Viens no Jūsu vecākiem ir dzimis Latvijā un otrs ir dzimis citā Eiropas Savienības dalībvalstī	2
	3
Abi Jūsu vecāki ir dzimuši citā Eiropas Savienības dalībvalstī	4
Vismaz viens no Jūsu vecākiem ir dzimis ārpus Eiropas Savienības	5
NA/Atteikums (SPONTĀNĀ ATBILDE)	6

Sociolģiskās aptaujas tehniskie dati

STANDARD EUROBAROMETER 62

TECHNICAL SPECIFICATIONS

Between 2nd October and 8th November 2004, the TNS Opinion & Social, a consortium created between Taylor Nelson Sofres and EOS Gallup Europe, carried out wave 62 of the standard Eurobarometer, on request of the EUROPEAN COMMISSION, Directorate-General Press and Communication, Opinion Polls.

The Standard EUROBAROMETER 62 is the first Eurobarometer conducted after the enlargement to 10 new member States which occurred on the 1st of May 2004. The survey covers the population of the respective nationalities of the European Union Member States, resident in each of the Member States and aged 15 years and over. The Standard Eurobarometer 62 has also been conducted in the 3 candidate countries (Bulgaria, Romania and Turkey) as well as in Croatia and Northern part of Cyprus. In these countries, the survey covers the population, aged 15 years and over, of citizens of the respective nationalities and the population of citizens of all the EU Member States that are residents in those countries and have a sufficient command of one of the respective national language(s) to answer the questionnaire. The basic sample design applied in all Member States is a multi-stage, random (probability) one. In each EU country, a number of sampling points was drawn with probability proportional to population size (for a total coverage of the country) and to population density.

In order to do so, the sampling points were drawn systematically from each of the "administrative regional units", after stratification by individual unit and type of area. They thus represent the whole territory of the countries surveyed according to the EUROSTAT NUTS 2 (or equivalent) and according to the distribution of the resident population of the respective EU-nationalities in terms of metropolitan, urban and rural areas. In each of the selected sampling points, a starting address was drawn, at random. Further addresses were selected as every Nth address by standard random route procedures, from the initial address. In each household, the respondent was drawn, at random (following the *closest birthday rule*). All interviews have been conducted face-to-face in people's home and in the appropriate national language. As far as the data capture is concerned, CAPI (*Computer Assisted Personal Interview*) was used in those countries where this technique was available.

<u>COUNTRI</u> <u>ES</u>	<u>INSTITUTES</u>	<u>N°</u> <u>INTERVIE</u> <u>WS</u>	<u>FIELDWORK</u> <u>DATES</u>	<u>POPULATION</u> <u>15+</u>
Austria	Österreichisches Gallup-Institute	1007	11-10/ 07-11/2004	6,679,444
Belgium	TNS Dimarso	974	08-10/08-11/2004	8,598,982
Denmark	TNS Gallup DK	1028	06-10/08-11/2004	4,380,062
France	TNS Sofres	1020	14-10/30-10/2004	44,010,619
Finland	TNS Gallup OY	1005	10-10/04-11/2004	4,279,286
Germany (East)	TNS Infratest	508	11-10/27-10/2004	12,802,222
Germany (West)	TNS Infratest	1037	08-10/27-10/2004	51,372,073
Greece	TNS ICAP	1000	11-10/31-10/2004	8,674,230
Great Britain	TNS UK	1310	05-10/08-11/2004	46,371,359
Ireland	TNS MRBI	1000	08-10/08-11/2004	3,089,775
Italy	TNS Abacus	1020	11-10/01-11/2004	49,208,000

Luxembourg	TNS ILReS	502	05-10/26-10/2004	367,199
g				
The Netherlands	TNS NIPO	1009	07-10/04-11/2004	13,242,328
Portugal	TNS EUROTESTE	1000	02-10/01-11/2004	8,080,915
Spain	TNS Demoscopia	1023	06-10/27-10/2004	35,882,820
Sweden	TNS GALLUP	1000	02-10/01-11/2004	7,376,680
Cyprus (South)	Synovate	500	10-10/31-10/2004	552,213
Czech Republic	TNS Aisa	1075	15-10/30-10/2004	8,571,710
Estonia	Emor	1000	08-10/28-10/2004	887,094
Hungary	TNS Hungary	1014	10-10/28-10/2004	8503379
Latvia	TNS Baltic Data House	1005	12-10/03-11/2004	1,394,351
Lithuania	TNS Gallup Lithuania	1002	10-10/30-10/2004	2,803,661
Malte	MISCO	500	03-10/22-10/2004	322,917
Poland	TNS OBOP	1000	16-10/03-11/2004	31,610,437
Slovakia	TNS AISA SK	1252	02-10/30-10/2004	4,316,438
Slovenia	RM PLUS	1000	19-10/05-11/2004	1,663,869
Bulgaria	TNS BBSS	1004	12-10/24-10/2004	6,695,512
Romania	TNS CSOP	1012	14-10/27-10/2004	18,145036
Turkey	TNS PIAR	1027	09-10/26-10/2004	47,583,830
Croatia	PULS	1000	14-10/03-11/2004	3,682,826
Cyprus (North)	KADEM	500	15-10/28-10/2004	157,101

For each country a comparison between the sample and the universe was carried out. The Universe description was derived from Eurostat population data or from national statistics. For all EU member-countries a national weighting procedure, using marginal and intercellular weighting, was carried out based on this Universe description. As such in all countries, gender, age, region and size of locality were introduced in the iteration procedure. For international weighting (i.e. EU averages), TNS Opinion & Social applies the official population figures as provided by EUROSTAT or national statistic offices. The total population figures for input in this post-weighting procedure are listed above. Readers are reminded that survey results are estimations, the accuracy of which, everything being equal, rests upon the sample size and upon the observed percentage. With samples of about 1,000 interviews, the real percentages vary within the following confidence limits:

Observed percentages	10% or 90%	20% or 80%	30% or 70%	40% or 60%	50%
Confidence limits	± 1.9	± 2.5	± 2.7	± 3.0	± 3.1

	points	points	points	points	points
--	--------	--------	--------	--------	--------

