

HU

HU

Error! Unknown document property name. HU



EURÓPAI BIZOTTSÁG

Brüsszel, 2011.2.21.
SEC(2011) 227 végleges

BIZOTTSÁGI SZOLGÁLATI MUNKADOKUMENTUM

2010. évi éves jelentés a belső piaci információs rendszerről

TARTALOMJEGYZÉK

1.	Bevezetés.....	4
1.1.	Az IMI-ről	4
1.2.	A jelentés célja	4
1.3.	A legfontosabb eredmények.....	5
1.4.	Az IMI-hálózat	5
2.	Az IMI használata	6
2.1.	A hálózat továbbra is gyorsan bővül	6
2.2.	A felhasználói visszajelzések általánosságban pozitívak.....	7
2.3.	A folyamatban lévő ügyek jobb felügyelete jó eredményre vezetett.....	9
2.4.	Szakmai képezések.....	9
2.4.1.	Néhány, az új szakmákért felelős hatóság még mindig nem regisztrált.....	9
2.4.2.	Fokozódó információcsere az IMI-ben, különösen a gyógyászati szakmákat és a tanárokat illetően	10
2.4.3.	Általánosságban nagyon jó válaszadási idő	12
2.5.	Szolgáltatások.....	13
2.5.1.	A tagállamok elérték a regisztrációs célt.....	13
2.5.2.	A rendszer használata lassan terjed.....	14
2.5.3.	A riasztási mechanizmus teljes egészében működik.....	15
3.	IT-fejlesztés és finanszírozás	16
3.1.	Három fő szoftver-kiadás	16
3.2.	A folyamatban lévő munka	17
3.3.	Finanszírozás	18
4.	Jogi és szakpolitikai kérdések	19
4.1.	Adatvédelem.....	19
4.2.	Folyamatban van a szakmai képezésekről szóló irányelv értékelése	19
4.3.	A szolgáltatásokra vonatkozó IMI-hálózat konszolidálása.....	19
4.4.	A rendszer kiterjesztése más szakpolitikai területekre.....	20
5.	promóció, képzés és a felhasználóknak nyújtott támogatás	20
5.1.	Promóció	20

5.2.	Képzési tevékenység Brüsszelben és a tagállamokban	21
5.3.	A többéves képzési program lehetőségét egy későbbi szakaszban kell újraértékelni.....	22
5.4.	A képzések nyomon követésének értékelésére van szükség – új képzési formák	22
5.5.	Kiváló minőségű helpdesk-támogatás biztosítása a felhasználóknak	23
6.	Következtetések	23
6.1.	Ajánlások.....	23
6.2.	Kilátások.....	24

1. BEVEZETÉS

1.1. Az IMI-ről

A belső piaci információs rendszer (IMI) olyan, IT-alapú információs hálózat, amely lehetővé teszi az uniós tagállamok (valamint Norvégia, Izland és Liechtenstein)¹ nemzeti, regionális és helyi hatóságainak, hogy gyorsan és könnyen kommunikálhassanak egymással. A rendszert az Európai Bizottság a tagállamokkal szorosan együttműködve fejlesztette ki.

Az IMI alapvető alkotóelemei a következők:

- egy többnyelvű keresőfunkció, amelynek segítségével az illetékes hatóságok azonosítani tudják a más országbeli partnerhatóságokat;
- előre lefordított kérdések és válaszok mindazon esetekre, amelyekben valószínűleg külföldről kérnek információt, valamint számos nyelvpár esetében gépi fordítás²; továbbá
- egy nyomonkövetési mechanizmus, amely lehetővé teszi a felhasználók számára, hogy nyomon kövessék, hol tart az információkérésük, a nemzeti vagy regionális szintű IMI-koordinátorok számára pedig azt, hogy probléma esetén beavatkozzanak.

Az IMI-t jelenleg a szakmai képesítések elismeréséről szóló irányelv³ és a szolgáltatási irányelv⁴ kapcsán alkalmazzák adminisztratív együttműködés céljából.

Fontos megjegyezni, hogy az IMI jelenlegi állapotában nem használható fogyasztók vagy vállalkozások által. Kizárólag azon hatóságok számára szolgál eszközként, amelyek az IMI által támogatott speciális szakpolitikai területeken rendelkeznek hatáskörrel.

1.2. A jelentés célja

Ez az IMI-ről szóló első éves jelentés. Bemutatja a 2010 során a rendszer használata és továbbfejlesztése tekintetében, valamint a jogi kérdések, a képzés és a promóció terén elért haladást.

A jelentés végén található ajánlások intézkedésekre tesznek javaslatot a Bizottság szolgálatainak, a tagállamoknak és a tagállami IMI-koordinátoroknak, amelyek

¹ Ebben a dokumentumban a „tagállam” kifejezéssel az Európai Gazdasági Térség tagállamaira hivatkozunk, azaz valamennyi uniós tagállamra, továbbá Norvégiára, Izlandra és Liechtensteinre.

² Az Európai Unió Törvényszéke által a T-19/07. számú, *Systran kontra Bizottság* ügyben 2010. december 16-án hozott ítéletet (még nem került közzétételre) követően a Bizottság az IMI-ben alkalmazott ECMT gépi fordítási eszköz használatának felfüggesztése mellett döntött. A Bizottság szolgálatai dolgoznak a megfelelő alternatív megoldás azonosításán.

³ Az Európai Parlament és a Tanács 2005/36/EK irányelve (2005. szeptember 7.) a szakmai képesítések elismeréséről (HL L 255., 2005.9.30., 22. o.)

⁴ Az Európai Parlament és a Tanács 2006/123/EK irányelve (2006. december 12.) a belső piaci szolgáltatásokról (HL L 376., 2006.12.27., 36. o.).

segítségével biztosítható az IMI jó teljesítménye, valamint potenciáljának továbbfejlesztése.

A jelentés a Bizottság szolgálatai által a tagállamokkal partnerségben a belső piac gyakorlati működésének javítása terén elért haladásról a Versenyképességi Tanács 2009. szeptember 24-i következtetéseiben kérteknek megfelelően összeállított jelentések szélesebb kontextusában értelmezendő. Emellett kapcsolódik a Bizottság azon tevékenységeihez, amelyek a határokon átnyúló elektronikus kormányzási infrastruktúrák⁵ működésének és hatékonyságának javítását célozzák, illetve azokhoz a fellépésekhez (például a SOLVIT-hoz⁶), amelyek célja a belső piac jobb működésének támogatása.

1.3. A legfontosabb eredmények

Az IMI számára a 2010. év a konszolidációról szólt. Egy olyan időszakot követően, amely során rövid időn belül két szakpolitikai terület követelményeit kielégítő új funkciók kerültek tesztelésre, majd bevezetésre, az IMI mostanra mindkét területen teljes egészében működőképes. Ezért 2010-ben a tevékenységek elsősorban a rendszer használatának ösztönzésére és felügyeletére, a használhatóság felhasználói visszajelzések alapján történő javítására, valamint az IMI jövőbeli fejlesztésére vonatkozó stratégia kialakítására összpontosítottak.

Az IMI hálózata 2010 során továbbra is gyorsan nőtt. 2010 decemberének végéig 5737 illetékes hatóságot regisztráltak az IMI-ben, ami 27 %-os növekedést jelent az év eleji 4508-hoz képest. Ugyancsak tovább nőtt az információcserék száma mindkét, az IMI által kiszolgált szakpolitikai területen, különösen a szakmai képezések terén, ahol a 2009. évi megnégyszereződést követően további 31 %-kal emelkedett (lásd a 2. fejezetet).

2010-ben napvilágot látott az IMI 2.0, 2.1 és 2.2 verziója, beleértve a szolgáltatási irányelv által előírt riasztási mechanizmust támogató, teljes körű munkafolyamatot (3. fejezet). A Bizottság jelentést tett közzé az IMI-ben alkalmazott adatvédelemről (4. fejezet), valamint – a nemzeti IMI-koordinátorokkal szorosan együttműködve – a képzés új formáját kínálta fel az IMI-felhasználóknak (ún. klaszter-képzés, 5. fejezet).

2010. júniusában az ISA (az európai közigazgatások közötti átjárhatósági megoldásokról szóló program) bizottsága 1 000 000 EUR-t hagyott jóvá az IMI 2011 júniusáig történő további fejlesztésére és folyamatos karbantartására.

1.4. Az IMI-hálózat

A koordinátorok hálózatán belüli együttműködés továbbra is élénk és építő jellegű volt. Az IMIC IMI munkacsoport 2010 során háromszor ült össze, hogy olyan kérdéseket vitasson meg, mint a jövőbeli szoftverfejlesztési prioritások, az IMI kiterjesztése más szakpolitikai területekre, valamint a figyelemfelkeltő tevékenységek.

⁵ Lásd nevezetesen a 2010. december 15-én közzétett európai elektronikus kormányzati cselekvési tervet: COM(2010) 743 végleges.

⁶ <http://ec.europa.eu/solvit>.

Ugyancsak kiválóan bizonyult a nemzeti információs szolgálatokon (helpdesk) és a bizottsági információs szolgálaton keresztüli, napi szintű együttműködés.

Néhány tagállam mindazonáltal jelezte, hogy az erőforrások szűkösségével és az IMI-koordinátorok nagy arányú fluktuációjával küzdenek, ami problémákat okoz a folyamatosság terén.

1. ábra: Az IMI-hálózat



2. AZ IMI HASZNÁLATA

2.1. A hálózat továbbra is gyorsan bővül

2010-ben továbbra is meredeken emelkedett az IMI-hez csatlakozó illetékes hatóságok száma. 2010 márciusában a Spanyolországhoz tartozó Mallorca szigetén Lloret de Vistalegre önkormányzata csatlakozott ötezredik hatóságként a hálózathoz.

A hálózat 2010. évi növekedése elsősorban a szolgáltatások terén végrehajtott regisztrációknak tudható be, elsősorban önkormányzatok csatlakoztak, amelyeknek gyakran vannak a szolgáltatási irányelv széles hatálya alá tartozó kompetenciáik.

Jelentős számú hatóság regisztrált mind a szakmai képzésekről szóló irányelv, mind pedig a szolgáltatási irányelv kapcsán, ami azt mutatja, hogy az IMI-ben számottevő szinergiateremtő potenciál rejlik: a több szakpolitikai területen is illetékes hatóságoknak elegendő egy új IT-rendszer használatát megtanulniuk, csak egy helyen kell aktualizálniuk elérhetőségi adataikat, és egy helyen nyomon tudják követni a külföldi hatóságokkal folytatott valamennyi információcserét.

2. ábra: Az IMI-ben regisztrált hatóságok jogalkotási terület szerinti megoszlása

Tagállam	Szakmai képesítés	Szolgáltatás	Szakmai képesítés és szolgáltatás	Az IMI-ben részt vevő hatóságok száma összesen
AT	4	46	6	56
BE	6	63	14	83
BG	3	9	4	16
CY	6	72	12	90
CZ	4	280	7	291
DE	184	1455	152	1791
DK	9	7	14	30
EE	3	16	5	24
ES	17	757	68	842
FI	3	11	2	16
FR	8	185	94	287
GR	65	119	5	189
HU	4	56	8	68
IE	9	10	9	28
IS	7	1	1	9
IT	1	2	27	30
LI	1	0	6	7
LT	2	67	5	74
LU	2	1	3	6
LV	7	36	4	47
MT	8	23	6	37
NL	5	536	3	544
NO	5	9	3	17
PL	76	346	34	456
PT	8	134	7	149
RO	11	28	4	43
SE	3	35	3	41
SI	3	7	5	15
SK	5	15	1	21
UK	19	408	3	430
Összesen:	488	4734	515	5737

2.2. A felhasználói visszajelzések általánosságban pozitívak

Azon aktív IMI-felhasználók közül, akik 2010-ben kitöltötték az elégedettségi kérdőívet, 35 % vélte úgy, hogy az IMI nagyon intuitív és könnyen használható, 58 % meglehetősen könnyen használhatónak találta, de némi képzést és iránymutatást hasznosnak érezne. A válaszadók csupán 7 %-a véli úgy, hogy nem könnyű az IMI-t használni.

2010-ben az IMI weboldala új, „Felhasználóink véleménye” című szakasszal bővült⁷. Itt megtalálható néhány, a Bizottság szolgálataihoz beérkezett, a felhasználók nagyfokú elégedettségét tükröző vélemény.

A nemzeti koordinátorokon keresztül a Bizottság szolgálataihoz eljuttatott fejlesztési javaslatok elsősorban a következőkre vonatkoztak: (1) az illetékes hatóság többnyelvű keresése (beleértve a régiónkénti keresés lehetőségét), (2) a kérések szétbontását, összekapcsolását és másolását lehetővé tevő funkció beépítése⁸, és (3) online segítségnyújtási és információkérés-kezelési funkciók.

„Egy román orvos, akinek szakmai képesítését már automatikusan elismerték országunkban, jó hírnevét igazoló okiratot nyújtott be hozzánk, melyet a bukaresti kerületi orvosi kamara adott ki részére. Információink szerint ezt a típusú dokumentumot a szabályok értelmében az országos orvosi kamarának kellett volna kiállítania. Az orvos azonban elmagyarázta, hogy bár először hozzájuk fordult, az országos kamara továbbirányította a kerületi kamarához. Az orvosnak hamarosan meg kellett volna kezdenie munkáját Ausztriában, a birtokában lévő többi dokumentum pedig már csak korlátozott ideig volt érvényes. Ezért a belső piaci információs rendszeren keresztül felvettük a kapcsolatot a romániai orvosi kamarával. Kellems megglepetést jelentett, hogy egy héten belül minden szükséges információt megkaptunk tőlük. Gyors válaszuknak köszönhetően az orvos az eredeti terveknek megfelelően munkába állhatott.”

Osztrák Orvosi Kamara

⁷ http://ec.europa.eu/internal_market/imi-net/what_users_say_en.html.

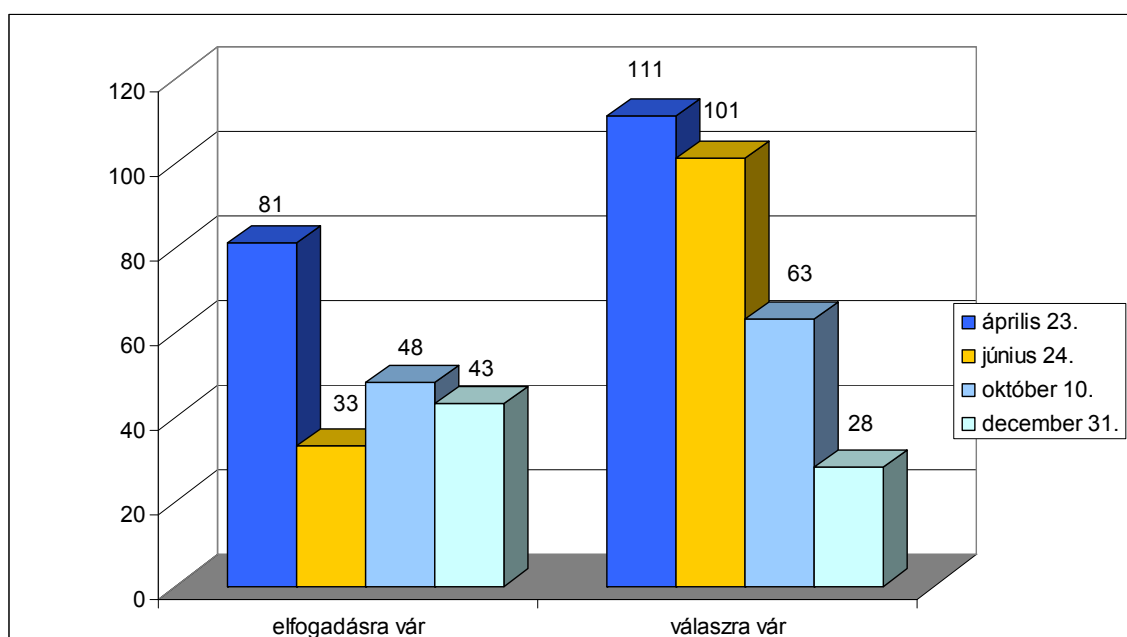
⁸ Ezt a funkciót például akkor alkalmaznák, ha valamely hatóság csak részben tud megválaszolni egy kérést és a kérés többi részét ugyanazon ország más hatóságaihoz kívánja továbbítani.

2.3. A folyamatban lévő ügyek jobb felügyelete jó eredményre vezetett

Bár nincs rögzített határideje az IMI-ben feltett kérdések megválaszolásának, a statisztikák alapján igen gyorsan kezelik az információkéréseket. A 2010-ben benyújtott kérések 43 %-át mind a szakmai képesítések, mind a szolgáltatások terén egy héten belül, további 16 %-ukat pedig két héten belül megválaszolták. 9 % viszont még nyolc hét után is válaszra várt.

A nemzeti IMI-koordinátorokkal együttműködve a Bizottság szolgálatai 2010-ben megkezdték az IMI-ben régóta függőben lévő, a kérdést feltevő vagy a válaszadó hatóság lépésére váró ügyek szorosabb felügyeletét. A nemzeti IMI-koordinátorok az év során négy alkalommal kapták kézhez azon ügyek táblázatát, amelyeknek státuszában több mint 30 napon keresztül nem történt változás. Számos tagállam erőfeszítéseinek köszönhetően a lezáratlan ügyek száma jelentősen csökkent. A hátralék feldolgozásához és az újabb késedelmek megelőzéséhez azonban további intézkedésekre van szükség.

3. ábra: A 30 napnál régebben lezáratlan ügyek megoszlása a meghozandó intézkedés szerint



2.4. Szakmai képesítések

2.4.1. Néhány, az új szakmákért felelős hatóság még mindig nem regisztrált

Az illetékes hatóságok lelkesen fogadták az IMI-t a szakmai képesítések terén. 2009 novemberében az IMI-t kiterjesztették 20 kézművesipari szakmára, például a vízvezeték- és a villanyszerelőre (valamennyi, a szakmai képesítésekről szóló irányelv IV. mellékletében felsorolt szakmára), majd ezt követően a listát 2010 októberében további négy szakmával bővítették (idegenvezetők, pszichológusok, mérnökök és szociális munkások). Ezzel az IMI szakmai képesítések modulja 35 szakmát fed le.

Az új szakmákkal kapcsolatos regisztráció a legtöbb tagállamban haladéktalanul megtörtént. Néhány tagállam azonban továbbra sem rendelkezik regisztrált hatósággal minden, az IMI hatálya alá tartozó szakma tekintetében. Hangsúlyozandó, hogy minden

tagállamnak minden szakma tekintetében legalább egy illetékes hatóságot regisztrálnia kell a rendszerben annak érdekében, hogy más országok hatóságai tárgyalópartnerrel találhassanak, akkor is, ha az adott szakma a szóban forgó tagállamban nem tartozik a szabályozott szakmák közé.

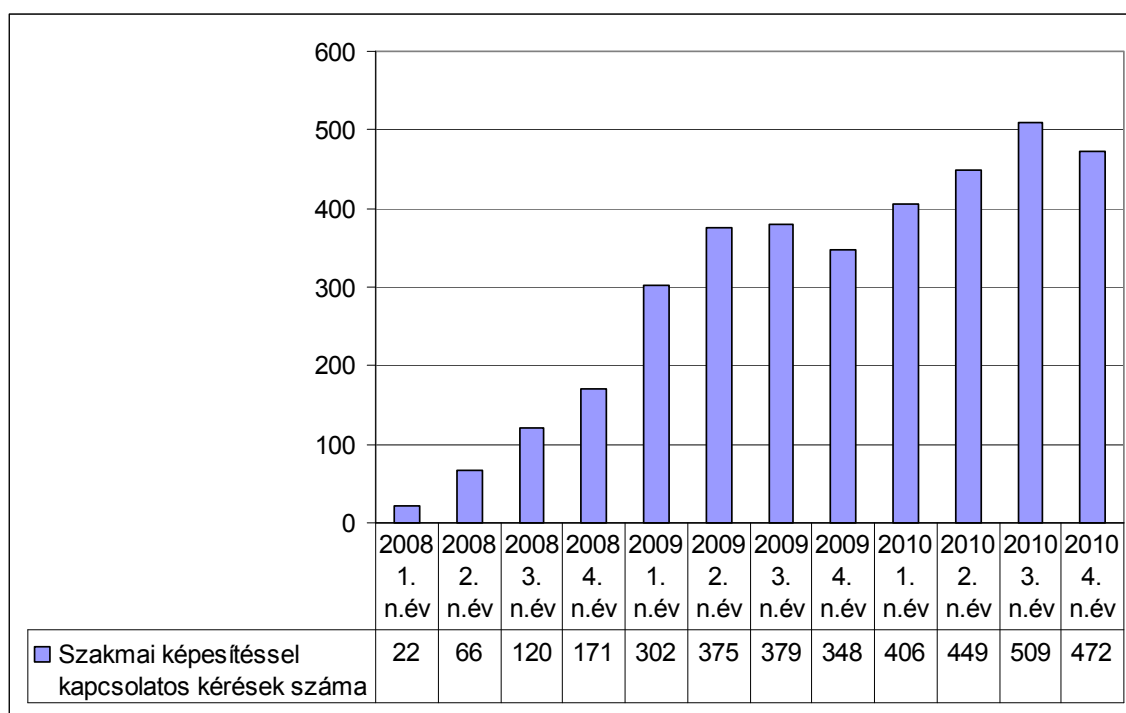
4. ábra: Azon szakmák, amelyek esetében még hiányoznak regisztrált hatóságok az IMI-ből

Tagállam	Azon szakmák száma, amelyekhez nem tartozik illetékes hatóság az IMI-ben
Ciprus, Cseh Köztársaság, Németország, Észtország, Izland, Litvánia, Lettország, Románia, Spanyolország, Svédország, Egyesült Királyság	0
Ausztria, Dánia, Finnország, Franciaország, Görögország, Liechtenstein, Luxemburg, Málta, Lengyelország, Szlovénia	1 és 10 között
Belgium, Olaszország	11 és 20 között
Szlovákia	24
Bulgária, Magyarország, Írország, Hollandia, Norvégia, Portugália	Ezek a tagállamok jogterület-koordinátort (LIMIC-koordinátor) regisztráltak, aki minden szakmára kiterjedő általános felelősséggel rendelkezik a szakmai képesítések terén

2.4.2. Fokozódó információcsere az IMI-ben, különösen a gyógyászati szakmákat és a tanárokat illetően

A 2009. évi megnégyszereződést követően 2010-ben további 31 %-kal emelkedett a szakmai képesítések terén lebonyolított információcsere. Ez azt jelzi, hogy a hatóságok egyre inkább tudatában vannak az IMI létezésének, és az IMI-n keresztül küldött kérések egyre inkább átveszik az információcsere hagyományos módjainak helyét.

5. ábra: A szakmai képzésekről szóló irányelv kapcsán 2008 és 2010 között érkezett kérések száma



A szakmai képzésre vonatkozó modulban érkezett kérések közül a legtöbb orvosokra vonatkozott, ezeket a középiskolai tanárookra, az ápolókra és a fogorvosokra vonatkozó kérések követték.

6. ábra: A kérések száma 2010-ben, szakmák szerinti bontásban

Szakma	2010 első negyedév	2010 második negyedév	2010 harmadik negyedév	2010 negyedik negyedév	Összesen
Orvos	150	144	208	182	684
Tanár	101	118	158	153	530
Ápoló	46	75	59	48	228
Fogorvos	40	43	39	27	149
Gyógyszerész	16	14	12	16	58
Állatorvos	10	17	8	17	52
Fizioterapeuta	20	14	6	3	43
Építészmérnök	8	11	7	4	30
Szülész	6	3	3	4	16
Könyvelő	6	3	3	4	16
Fodrász / Borbély / Parókakészítő	1	4	1	5	11
Villamos berendezésekkel, illetve készülékekkel foglalkozó villamossági vállalkozó/szerelő	0	1	3	5	9
Kozmetikus	2	1	0	1	4
Más	0	1	2	6	6
Összesen:	406	449	509	472	1836

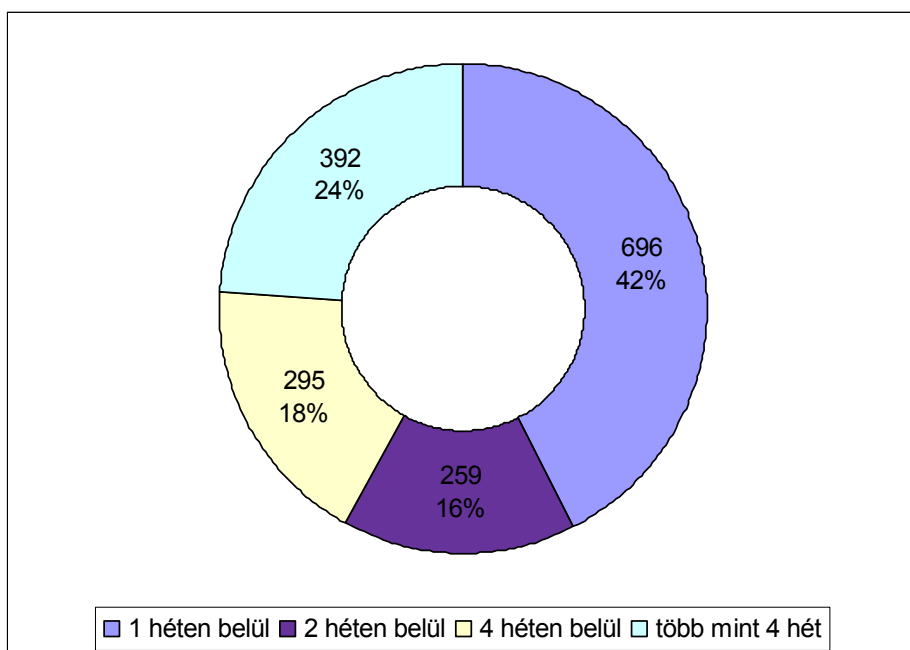
„Az IMI-nek köszönhet?en sikerült megoldanom egy más tagállamból származó szakemberrel kapcsolatos ügyet, amelyben már 8 hónapja nem történt el?relépés. A rendszert használva minden információt és dokumentumot 10 napon belül el tudtam küldeni.”

Spanyol Lakásügyi Minisztérium

2.4.3. Általánosságban nagyon jó válaszadási idő

Az információkérések 58 %-át két héten belül megválaszolták. Ez összességében jó eredmény, különösen, ha figyelembe vesszük, hogy 11 % még aznap, 26 % pedig három napon belül választ kapott.

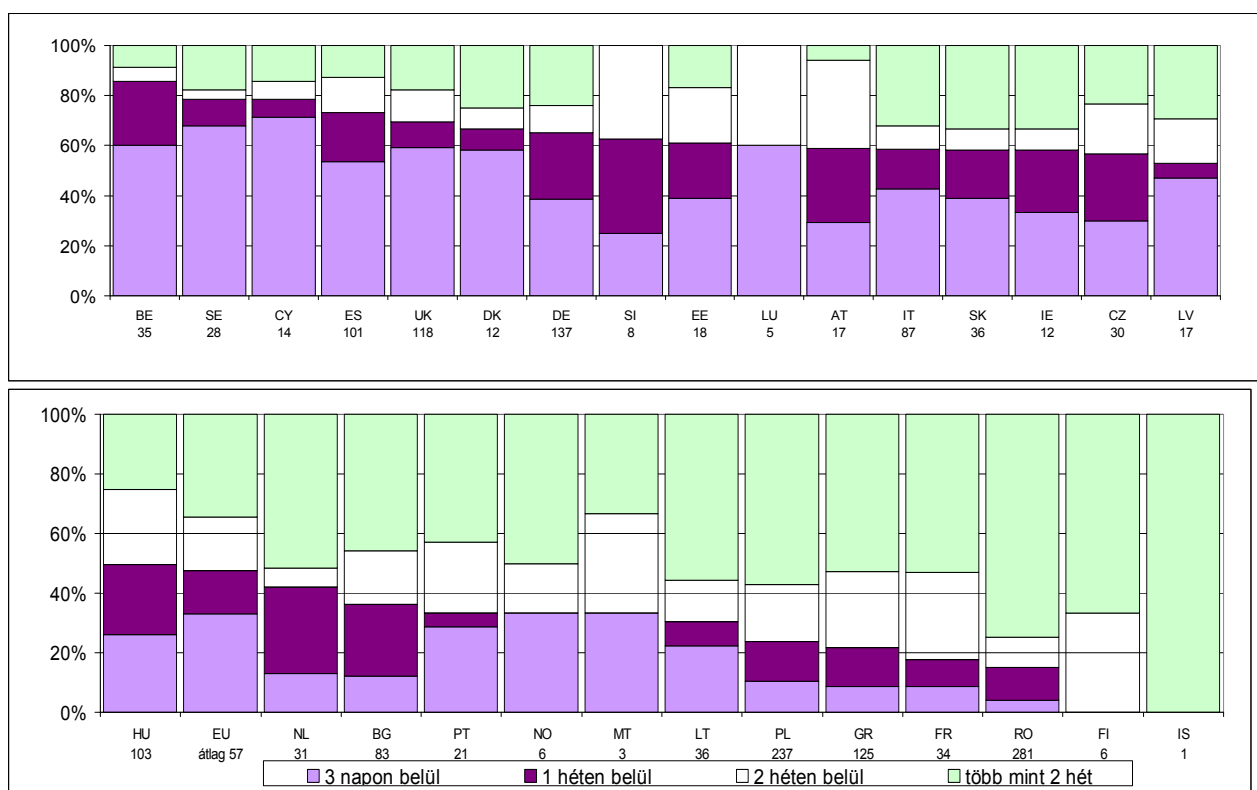
7. ábra: A szakmai képzésekről szóló irányelv kapcsán feltett kérdésekre adott válaszhoz 2010-ben szükséges idő⁹



A tagállamok között mindazonáltal számottevő különbségek vannak. Míg tíz tagállamban a kérések legalább 60 %-át egy héten belül kezelték, hat országban (többek között Lengyelországban és Romániában, a legtöbb kérést fogadó két országban) ez a szám 20 % körüli, vagy az alatti.

⁹ A „kérés elküldve” státusztól a „kérés megválaszolva” státuszig.

8. ábra: A szakmai képesítésekről szóló irányelv kapcsán feltett kérdésekre adott válaszhoz 2010-ben szükséges idő tagállamok szerinti bontásban¹⁰



2.5. Szolgáltatások

2.5.1. A tagállamok elérték a regisztrációs célt

Az IMI szolgáltatási modulja a szolgáltatási irányelv végrehajtási időszakának vége, 2009. december 28. óta működik. Már a 2009 februárjában kezdődött kísérleti fázisban is nagy számú hatóságot regisztráltak az IMI-ben a szolgáltatások vonatkozásában. Mostanra a legtöbb tagállamban életbe léptek a nemzeti végrehajtási jogszabályok, és a tagállamok többsége elérte a regisztrációs célt vagy túl is lépett azon (lásd fent a 2. ábrát).

A szolgáltatásokkal foglalkozó hatóságok hálózatainak létrehozása nagy kihívást jelentett, mivel e területen nagyon gyakran a regionális, vagy épp a helyi szintű hatóságok, azaz az önkormányzatok illetékesek. A legtöbb tagállamban a szolgáltatási tevékenységek felügyeletéért és szabályozásáért potenciálisan igen nagy számú hatóság felelős (nagy vagy szövetségi berendezkedésű országokban ez akár több száz vagy több ezer hatóságot is jelenthet). Ez a helyzet különböző megközelítéseket eredményezett a tagállamokban, amelyek szabadon dönthetnek arról, mely hatóságokat és közülük hányat kívánnak regisztrálni az IMI-ben: egyes országok (pl. Hollandia) úgy döntöttek, hogy minden önkormányzatot regisztrálnak az IMI-ben, mások (pl. Svédország) a hatóságok ad hoc módon történő regisztrációját választották, azaz akkor regisztrálnak egy hatóságot, ha és amikor az annak az illetékességi körébe tartozó kérés érkezik, megint mások (pl.

¹⁰ Liechtenstein nem szerepel a listában, mert 2010-ben nem érkezett hozzá kérés.

Ausztria) pedig kapcsolattartó pontként regisztrálnak egyes hatóságokat, amelyek azután az önkormányzatok nevében küldik és fogadják a kéréseket.

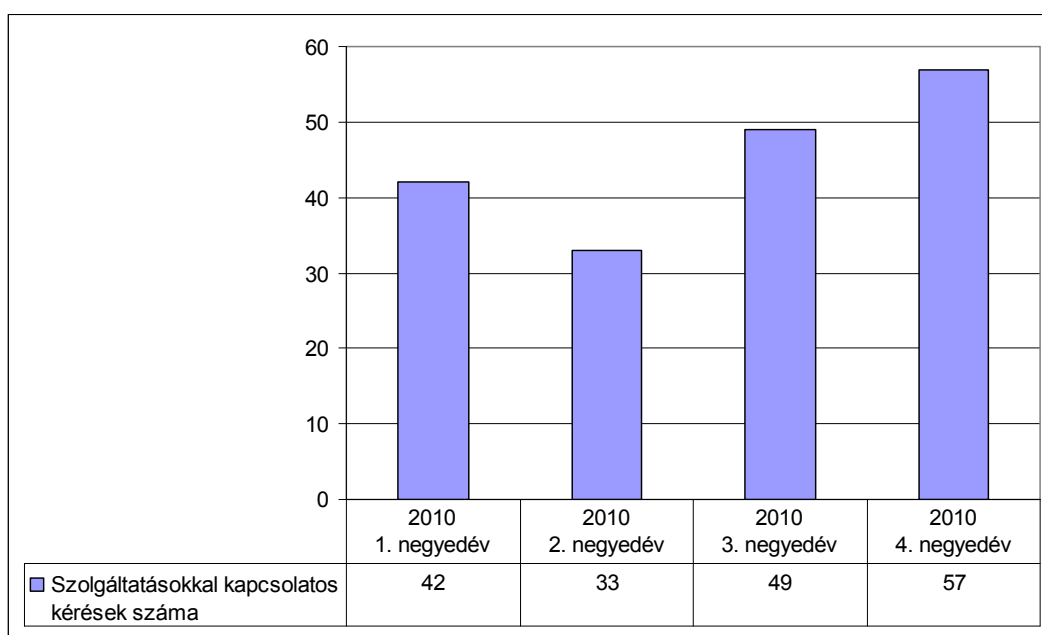
Tekintettel a decentralizált szinten folytatott adminisztratív együttműködés terén szerzett csekély tapasztalatra, ezen megközelítések mindegyike érvényes. Az együttműködésre vonatkozó kötelezettség az eredményekre vonatkozó kötelezettséget jelent: a tagállamoknak biztosítaniuk kell, hogy (1) valamennyi beérkező kéréssel haladéktalanul foglalkoznak az IMI-n belül, és (2) valamennyi, a szolgáltatási irányelv hatálya alá tartozó kompetenciákkal rendelkező hatóság tudatában van az IMI létezésének és annak, hogy kihez kell fordulniuk, ha egy külföldi hatósággal kell információt cserélniük.

2.5.2. A rendszer használata lassan terjed

Az IMI adminisztratív együttműködési célú használata a szolgáltatási irányelv értelmében kötelező. Önmagában azon hatóságok száma, amelyeknek potenciálisan foglalkozniuk kell az adminisztratív együttműködéssel, azt jelentette, hogy a tagállamoknak jelentős erőfeszítéseket kell tenniük az érintett hatóságok regisztrálására és képzésére. Ezenfelül világos, hogy – eltérően a szakmai képezésektől – a szolgáltatások területén a szolgáltatások nyújtásához kapcsolódó egyéb alapvető eljárások (például működési engedélyek, cégnyilvántartásba vétel, ágazatspecifikus engedélyek, környezetvédelmi engedélyek, stb.) tekintetében újdonság az együttműködési kötelezettség. Az is világos, hogy az IMI használata csak 2010 januárja óta kötelező, így ezidáig csupán kevés tapasztalatot tudunk szerezni.

Ezek a tényezők nagyrészt magyarázatot adnak az IMI szolgáltatások terén való alkalmazásának viszonylag lassú beindulására. A szolgáltatások kapcsán az IMI-ben regisztrált hatóságok nagy számához képest e területen továbbra is viszonylag alacsony az információcserék száma.

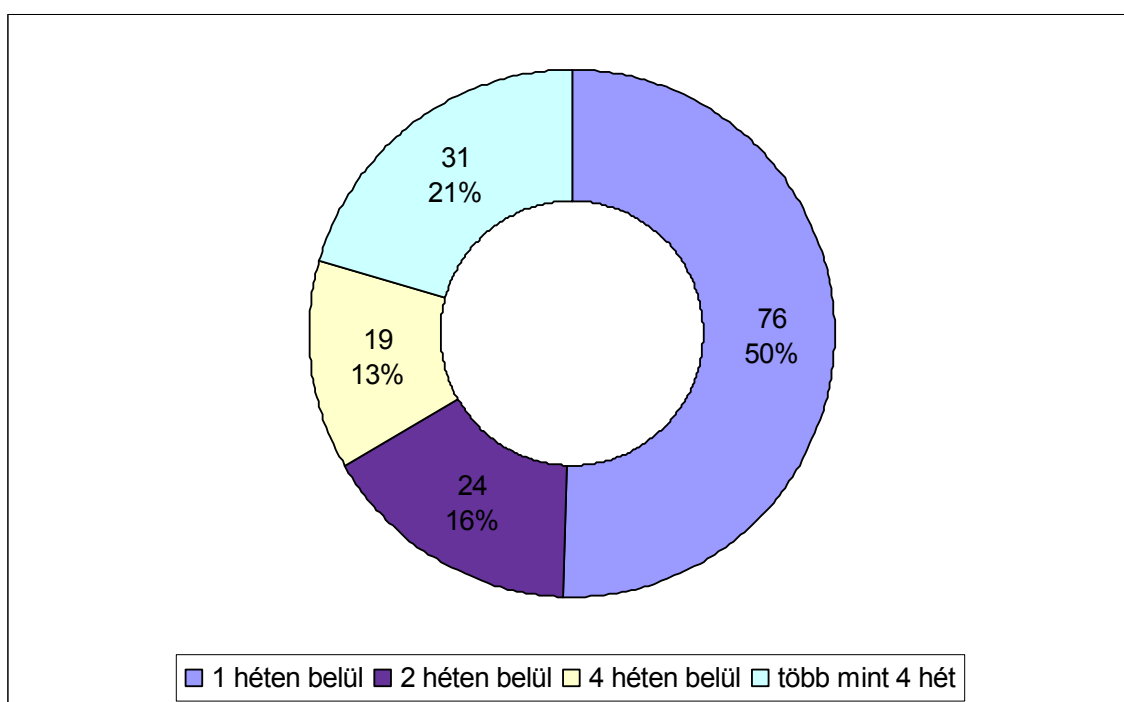
9. ábra: A szolgáltatási irányelv kapcsán kezdeményezett információcserék száma 2010-ben



A néhány nemzeti koordinátortól és a rendszerben regisztrált felhasználótól érkező visszajelzések arra utalnak, hogy számos más tényező is hozzájárulhatott az IMI szolgáltatások terén való lassú beindulásához. Ezek a következők: az elegendő képzés és figyelemfelkeltő tevékenység hiánya, számos regisztrált hatóság határokön átnyúló eseteknek való viszonylag alacsony kitétsége, a hagyományos munkamódszerek megváltoztatásával kapcsolatos nehézségek, az új jogi kötelezettségek megértéséhez és megszokásához szükséges idő, valamint az IMI használatának nehézségei.

Az illetékes hatóságok általi válaszadáshoz szükséges idő eddig átlagban még a szakmai képzések moduljában szükségesnél is rövidebb volt. Az információkérések 66%-át két héten belül megválaszolták. Azonban a kérések 9 %-a ezen a területen is nyolc hét után még válaszra vár.

10. ábra: A szolgáltatási irányelv kapcsán feltett kérdésekre adott válaszhoz 2010-ben szükséges idő¹¹



Mivel a jelenlegi szakaszban az esetek száma még túl alacsony reprezentatív következtetések levonásához, ez a jelentés nem tartalmaz statisztikákat az információkérések szolgáltatási ágazatonkénti megoszlásáról vagy a válaszadási idők tagállamonkénti megoszlásáról. Ezek a statisztikák majd az IMI-ről szóló következő éves jelentésben jelennek meg.

2.5.3. A riasztási mechanizmus teljes egészében működik

A standard információcserén túl a szolgáltatási irányelv 29. cikkének (3) bekezdése és 32. cikkének (1) bekezdése előírja a tagállamok számára, hogy tájékoztassák a többi tagállamot és a Bizottságot minden olyan szolgáltatási tevékenységről, ami súlyosan

¹¹ A „kérés elküldve” státusztól a „kérés megválaszolva” státuszig.

károsíthatná a személyek egészségét vagy biztonságát vagy a környezetet. E „riasztási mechanizmus” gyakorlati megvalósítására az IMI-t használják.

A riasztási mechanizmus alkalmazását olyan, igen kivételes esetekre tervezték, amelyekben jelentős a határon átnyúló kockázat, ezért a regisztrált hatóságok különös körülményeit igényli. Ezidáig egy esetben küldtek riasztást az IMI-n keresztül.

*Az egyik szomszédos országban bejegyzett szolgáltató kaland sport-
tevékenységeket kínált Svédországban. E szolgáltatások nyújtása közben
súlyos baleset történt, amelyet követően a svéd hatóságok vizsgálatot
folytattak és megállapították, hogy a biztonsági követelményeket nem
tartották be. A szolgáltató azonban továbbra is kínálta tevékenységeit
Svédországban, valamint más európai országokban is. Ezért az illetékes
svéd hatóságok az IMI-n keresztül riasztást küldtek az érintett
országoknak.*

3. IT-FEJLESZTÉS ÉS FINANSZÍROZÁS

3.1. Három fő szoftver-kiadás

2010 februárjában bevezették az IMI 2.0 verzióját. Ez új munkafolyamatot vezetett be, amely a szolgáltatások területén gondoskodik a „riasztási mechanizmus” követelményeinek teljesüléséről (lásd a 2.5.3. fejezetet). A riasztási munkafolyamat lehetővé teszi a felhasználók számára, hogy egyidejűleg több más ország hatóságait figyelmeztessék határokon átnyúlóan működő szolgáltatók által végzett veszélyes tevékenységekre. Második lépésben a riasztást megkapó hatóságok mindegyike információt tud megosztani a többiekkel annak érdekében, hogy a veszélyes tevékenységnek a lehető leggyorsabban véget vessenek.

A 2.0 verzió az IMI-re vonatkozó általános javításokat is tartalmaz, például a keresőfelület javítását, ami által a képernyő kevésbé zsúfolttá, a keresés pedig intuitívabbá válik.

A 2.0 verzió bevezetése óta az IMI-nek egy erre kijelölt szerveren nyújtanak tárhelyszolgáltatást, ami által az IMI sokkal gyorsabbá vált¹².

A 2010 júniusában bevezetett 2.1 IMI-verzió elsősorban programhiba-javításokat és a felhasználóktól érkező visszajelzések alapján végrehajtott javításokat tartalmazott. A 2.1 verzió legfontosabb hozománya az úgynevezett infópontok első szériájának bevezetése – ezek olyan ikonok, amelyeket a felhasználóknak potenciálisan nehézséget okozó mezők mellett helyeztek el, és amelyekre kattintva magyarázó szöveg jelenik meg. Ahol rövidebb magyarázatok is elegendőek, ott úgynevezett „rámutatásra megjelenő sűgőt” vezettek be, ami további rövid információkkal szolgál, ha a felhasználó az adott mező felett lebegtetni az egeret¹³.

¹² Részletesebb információkat a 2.0 programverzióra vonatkozó tájékoztató tartalmaz: http://ec.europa.eu/internal_market/imi-net/docs/imi_release_notes2.0_en.pdf.

¹³ Lásd a 2.1 programverzióra vonatkozó tájékoztatót: http://ec.europa.eu/internal_market/imi-net/docs/imi_release_notes2.1_en.pdf.

11. ábra: „Infópontok” és „rámutatásra megjelenő súgó”

Choose Competent Authority | Enter Request Details

Legislative area Identification

Legislative area Professional Qualifications

Competent Authority to Contact

Select one or more search criteria ⓘ

Main search criteria Additional search criteria

Country Choose Authority name

Legislative area Professional Qualifications Street

Authority type Competent Authorities Postcode

Free text Town

Find authority Reset criteria

Searches the authority's informal title, keywords, policy and economic areas and IMI role.

Search results

No Competent Authority found, please redefine your search criteria or search for a Coordinator

Previous step Next step

Az IMI 2.2 verziója, amelyet 2010. október 12-én vezettek be, többek között további infópontokat, valamint egy új IMI-koordinátor-típust tartalmazott, ez utóbbi általános felelősséggel rendelkezik egy jogalkotási területért, 13 tagállamban neveztek ki ilyen koordinátort (LIMIC)¹⁴.

3.2. A folyamatban lévő munka

Jelenleg három főbb területen folyik fejlesztési munka: (1) a nyilvántartások jegyzékének létrehozása; (2) az információkérések szétbontását és összekapcsolását lehetővé tevő jellemzők beépítése (például olyan esetekre, amikor valamely hatóságnak ugyanazon szolgáltatóval kapcsolatban vannak egyrészt a szakmai képesítésre, másrészt szolgáltatásnyújtásának más aspektusaira, pl. a biztosítási fedezetre vonatkozó kérdései. Ilyen esetben a hatóságnak használnia kell az IMI mindkét modulját, a szakmai képesítésekre vonatkozót és a szolgáltatásokra vonatkozót is, de könnyedén összekapcsolhatja a két kérést); valamint (3) a hatóságok keresésének javítása.

A nyilvántartások jegyzékének célja, hogy megkönnyítse a tagállamok számára a szolgáltatási irányelv 28. cikkének (7) bekezdése szerinti kötelezettség teljesítését, miszerint a szolgáltatókról információkat tartalmazó nyilvántartásokba a többi tagállam illetékes hatóságainak is betekintést kell biztosítaniuk. A nyilvántartások jegyzéke lehetővé teszi az adott nyilvántartást birtokló tagállam számára, hogy új bejegyzéssel egészítse ki azt, illetve, hogy aktualizálja a bejegyzéseket. Az egyes nyilvántartások jellegét, tartalmát és hozzáférési feltételeit tartalmazó metaadatokat minden nyelvre lefordítják. Strukturált keresési funkció segíti majd a felhasználókat abban, hogy

¹⁴

http://ec.europa.eu/internal_market/imi-net/docs/imi_release_notes2.2_en.pdf.

azonosítani tudják azt a nyilvántartást, amelyre szükségük van.

„Az IMI egyik nagy elnye, hogy megszünteti a nyelvi korlátokat. Ha pedig konkrét kérdéseink vannak, az IMI megkönnyíti a külföldi partnerhatósággal való közvetlen kapcsolatfelvételt. A rendszer a kérelmezők számára is elnyös: ügyükkel gyorsabban foglalkoznak, és nem merülnek fel fordítási költségek.”

Regierungspräsidium Darmstadt, Németország

3.3. Finanszírozás

Az IMI kezdeti költségeit fedező, az IDABC-programból származó finanszírozás 2009. december 31-én véget ért. 2010 első felében, amíg az IDABC helyébe lépő ISA-programot¹⁵ (az európai közigazgatások közötti átjárhatósági megoldásokról szóló program) létrehozták, a DG MARKT viselte az IMI valamennyi költségét, beleértve a fejlesztést, karbantartást, tárhelyszolgáltatást, valamint a promóciót és a képzést. 2010 júniusában az ISA bizottsága 1 000 000 EUR-t hagyott jóvá az IMI 2011 júniusáig történő további fejlesztésére és folyamatos karbantartására. A 2010. évi fejlesztésre és karbantartásra 500 000 EUR-t szántak.

A szolgáltatási irányelv 28. cikke (7) bekezdésének támogatására létrehozandó nyilvántartási adatbázis fejlesztését az IDABC finanszírozta, de tekintettel a 2009. évi fejlesztési munkaterhelésre, ezt a munkát 2010-ig elhalasztották.

12. ábra: Az IMI 2010. évi költségvetésének megoszlása

Forrás	Összeg	Célkitűzés
IDABC	350,000	A nyilvántartások fejlesztése
MARKT	488,000	Általános fejlesztés, karbantartás és második vonalbeli támogatás
ISA	500,000	
MARKT	237,000	Tárhelyszolgáltatás
MARKT	200,000	Promóció és képzés
Összesen	1,775,000	

¹⁵ http://ec.europa.eu/isa/workprogramme/index_en.htm.

4. JOGI ÉS SZAKPOLITIKAI KÉRDÉSEK

4.1. Adatvédelem

Az IMI adatvédelmi helyzetéről szóló, 2010 áprilisában elfogadott jelentésben¹⁶ a Bizottság szolgálatai bemutatták, hogyan biztosítják az IMI-n belül az alapvető jogokat és szabadságokat a személyes adatok tekintetében. Az IMI-re vonatkozó adatvédelmi iránymutatásokról szóló ajánlás végrehajtását a Bizottság kielégítőnek találja.

2010. július 27-i levelében¹⁷ az európai adatvédelmi biztos a jelentésre válaszolva üdvözölte az egyeztetett, lépésenkénti megközelítéssel elért haladást, ugyanakkor további munkára hívott fel többek között például az inaktív ügyek és a helyesbítési kérelmek kapcsán. Azt is hangsúlyozta, hogy szükségét érzi egy új jogalkotási eszköznek, *„lehetőség szerint egy tanácsi és parlamenti rendeletnek, amelyre azért van szükség, hogy átfogóbb keretet adjon az IMI működésének, valamint jobbiztonságot és magasabb szintű adatvédelmet biztosítson”*.

Amint azt „Az egységes piaci intézkedéscsomag felé” című közleményében bejelentette, a Bizottság 2011 első félévében ezen aggodalmak kezelésére szolgáló, horizontális jogi eszközre tesz majd javaslatot (lásd a 6.2. fejezetet)¹⁸.

4.2. Folyamatban van a szakmai képzésekről szóló irányelv értékelése

2010 elején a Bizottság szolgálatai megkezdtek a szakmai képzésekről szóló irányelv átfogó értékelését, ami magában foglalja az illetékes hatóságokkal, a szakmai szervezetekkel és az állampolgárokkal folytatott konzultációt is. A Bizottság szolgálatai 2010. október 21-én közzétették az első átültetési jelentést és a tapasztalatokról szóló jelentéseket. 2011 elejére nyilvános konzultációt terveznek. Amint azt „Az egységes piaci intézkedéscsomag felé” című közleményében bejelentette, a Bizottság 2011-re tervezi a végső értékelési jelentés és egy alaposan kidolgozott zöld könyv elfogadását, a szakmai képzésekről szóló irányelv 2012. évi lehetséges korszerűsítése céljából¹⁹. A zöld könyv értékelné fogja az IMI irányelv keretében történő korszerűsítésének szükségességét is, például egy proaktív riasztási mechanizmus olyan esetekre történő bevezetése révén, amelyekre (a szolgáltatások területén) a jelenlegi mechanizmus nem alkalmazható – nevezetesen az egészségügyi szakmákra.

4.3. A szolgáltatásokra vonatkozó IMI-hálózat konszolidálása

Az elkövetkező hónapok kiemelt feladata lesz a szolgáltatások IMI-hálózatának konszolidálása. A Bizottság szolgálatai folytatják a hálózat felügyeletét és e célból célzott visszajelzési és figyelemfelkeltési kampányt hajtanak végre. Erről egy 2011. januári magas szintű konferencián határoztak, amelyen minden tagállam illetékes hatóságai és más IMI-érdekeltek is részt vettek.

¹⁶ COM(2010) 170 végleges.

¹⁷ http://ec.europa.eu/internal_market/imi-net/docs/data_protection/edps_imi_en_10_07_27.pdf.

¹⁸ A Bizottság közleménye – Az egységes piaci intézkedéscsomag felé, 2010. november 11., COM(2010) 608 végleges, 45. javaslat.

¹⁹ Lásd fent, 33. javaslat.

4.4. A rendszer kiterjesztése más szakpolitikai területekre

A Bizottság és a tagállamok tovább vizsgálták, milyen egyéb jogalkotási területeken lehetne hasznát venni az IMI alkalmazásának, és milyen új funkciók kifejlesztésére lenne szükség e területek különböző követelményeinek teljesítéséhez. Ennek alapján, amint azt a Bizottság az egységes piaci intézkedéscsomagról szóló közleményben bejelentette, 2011 során előterjesztésre kerül egy stratégiai dokumentum az IMI továbbfejlesztéséről, valamint egy javaslat az IMI-re vonatkozó általános jogi eszközről (lásd a 18. lábjegyzetet).

Emellett 2011 elején várhatóan kísérleti projekt keretében a gyakorlatban tesztelik az IMI működőképességét és hasznosságát a munkavállalók kiküldetéséről szóló irányelv (96/71/EK irányelv) keretében történő adminisztratív együttműködés kapcsán.

5. PROMÓCIÓ, KÉPZÉS ÉS A FELHASZNÁLÓKNAK NYÚJTOTT TÁMOGATÁS

5.1. Promóció

A Bizottság Belső Piaci és Szolgáltatási Főigazgatósága IMI-csoportjának tagjai 2010 során számos, az IMI-vel kapcsolatos tudatosság növelését és alkalmazásának népszerűsítését célzó eseményen vettek részt. Számos, a szolgáltatási irányelv végrehajtásáról szóló konferencián és szemináriumon mutatták be az IMI-t, 2010. október 6-án pedig az önkormányzatok és régiók nyílt napja keretében műhelytalálkozót szerveztek Brüsszelben.

Sok IMI-koordinátor igen aktívan töltötte be országában az IMI-hálózat népszerűsítésében játszott szerepét: konferenciákon mutatták be a rendszert, célzott eseményeket szerveztek, valamint hírleveleket és promóciós anyagokat osztottak szét. A legaktívabb tagállamok közé Hollandia, Magyarország és Németország tartozott.

A korábbi IMI-logó helyére korszerűsített verzió került, amely barátságosabb és színesebb képet hivatott közvetíteni az IMI-ről.

13. ábra: A megújult IMI-logó



Ugyancsak 2010-ben számos képregény is készült, amelyek célja, hogy kiadványokban, promóciós tárgyakon és az IMI-események keretében illusztrálják az IMI előnyeit.

Az ötezredik hatóság, a mallorcai (Spanyolország) Lloret de Vistalegre önkormányzatának IMI-ben történő regisztrációja alkalmából videofilm készült a helyszínen. A film bemutat egy tipikus esetet, ahol az IMI használható lenne, valamint illusztrálja a rendszer működését és a tagállamok képzési erőfeszítéseit. A videofilm megtekinthető az IMI weboldalán: <http://ec.europa.eu/imi-net>.

Az IMI weboldalának új jellemzői a „Felhasználóink véleménye” című szakasz, ahol az IMI-felhasználók saját nyelvükön írt véleménye található, valamint egy új fejezet a riasztások kezeléséről a „Képzés” szakaszban.

5.2. Képzési tevékenység Brüsszelben és a tagállamokban

Akárcsak a korábbi években, a Bizottság szolgálatai számos módon nyújtottak támogatást a tagállamoknak képzési és figyelemfelkeltési tevékenységeikhez, nevezetesen az alábbiak révén:

- képzések szervezése az IMI-koordinátorok számára Brüsszelben, „az oktatók képzése” koncepció alapján;
 - támogatás nyújtása a nemzeti képzési és figyelemfelkeltési események szervezése során;
 - IMI képzési rendszer rendelkezésre bocsátása annak érdekében, hogy a végfelhasználók megismerkedjenek az IMI-vel;
 - többnyelvű képzési anyagok, például kézikönyvek és elektronikus oktatóprogramok (Captive szoftverek) rendelkezésre bocsátása:
- (1) Sok tagállam a Bizottság szolgálatainak támogatása nélkül is szervezett képzéseket az IMI-felhasználóknak, gyakran egy adott régióban vagy egy adott témára alapozva (pl. a szolgáltatási irányelv hatálya alá tartozó riasztási munkafolyamat).
 - (2) Néhány tagállam, például Spanyolország és Németország szisztematikusan szervezett nagyszabású, több száz felhasználót bevonó IMI-képzéseket. Egyes kis tagállamok, mint például Málta és Ciprus sikeresen alkalmazták a személyre szabott megközelítést: az IMI-koordinátorok azok munkahelyén tanították be az új IMI-felhasználókat.

Egy 2010 júniusában, az IMI szolgáltatási irányelv moduljában regisztrált valamennyi hatóság megkérdezésével lebonyolított felmérés szerint a válaszadók 53 %-a úgy véli, elegendő képzést kapott az IMI használatára vonatkozóan. 22 %-uk szerint a képzés nem volt elégséges, 24 %-uk pedig azt válaszolta, hogy egyáltalán nem részesült képzésben. Tekintve, hogy a felmérést röviddel a végrehajtási határidőt követően végezték, ez nagyon biztató eredmény.

Továbbra is van azonban néhány tagállam, ahol nem vagy csak nagyon kevés képzést szerveztek az IMI-felhasználóknak, néhány tagállamban pedig a nemzeti végrehajtási jogszabályok életbe lépését követően (esetenként a személyzet és a pénzügyi források szűkössége miatt) csökkentek az erőfeszítések. Ezekben az esetekben folyamatos elkötelezettségre van szükség a nemzeti IMI-koordinátorok és vezetőik részéről annak biztosítása iránt, hogy az új felhasználók képzésben részesülnek, a kezdeti képzést pedig aktívan nyomon követik.

5.3. A többéves képzési program lehetőségét egy későbbi szakaszban kell újraértékelni

2010. április 9-én a Bizottság jelentést tett közzé a szolgáltatási irányelv szerinti kölcsönös segítségnyújtás végrehajtásával megbízott tisztviselők képzéséről és cseréjéről²⁰. Ez a jelentés a szolgáltatási irányelv 34. cikkének (3) bekezdésén alapult, amely előírja a Bizottság számára, hogy mérlegelje „az érintett tisztviselők cseréjére és a képzések megszervezésére irányuló többéves program létrehozásának szükségességét”. A különböző forrásokból, többek között a valamennyi IMI-koordinátor és -felhasználó körében végzett felmérésekből, valamint az IMI-oktatók visszajelzéseiből összegyűjtött adatok arra utalnak, hogy nincsen elégséges indok a tisztviselők cseréjére és a képzések megszervezésére irányuló többéves program elfogadására. Egy ilyen program elindítása elhamarkodott lenne egy olyan időpontban, amikor épphogy elkezdődött a szolgáltatási irányelv keretében az együttműködés. A Bizottság mindazonáltal javaslatot tett képzési és figyelemfelkeltési erőfeszítéseinek rugalmas módon történő módosítására és kiterjesztésére, ha és amikor erre irányuló kérés érkezik a tagállamoktól. A Bizottság azt is bejelentette, hogy továbbra is szorosan felügyeli majd a tagállamokban bekövetkező fejleményeket, és az IMI szolgáltatási modulja kötelező használatának első évét követően összegyűjtött tapasztalatok alapján újraértékeli majd a többéves program elfogadásának szükségességét.

„Egy szlovák utazási iroda határon átívelő szolgáltatást kívánt nyújtani Magyarországon területén. Meg kellett győzned arról, hogy az iroda jogszerűen végzi-e tevékenységét a letelepedés helye szerinti tagállamban. Ezért az IMI rendszer segítségével szlovák kollégáinkhoz fordultunk a társaság képviselőjével kapcsolatban. Kérdésünkre még aznap választ kaptunk. Mivel a társaság pénzügyi hátterének értelmezése kapcsán megértési nehézségek adódtak köztünk, egy napon belül két-három alkalommal is információt cseréltünk a kérdésben. Közben végig be voltunk jelentkezve a rendszerbe! Tapasztalataink alapján csak megerősíteni tudjuk, hogy az IMI valóban gyors kommunikációt tesz lehetővé a hatóságok között.”

Magyar Kereskedelmi Engedélyezési Hivatal

5.4. A képzések nyomon követésének értékelésére van szükség – új képzési formák

A meglévő IMI képzési keret kiterjesztése felé tett első lépésként a Bizottság szolgálatai új képzési formát vezettek be az IMI-végfelhasználók számára. Az úgynevezett IMI klaszterképzések tagállamok egy csoportjából származó felhasználókat hoznak össze, akik ugyanazon szektorban dolgoznak, és így nagy valószínűséggel egymással cserének információt. Eddig két találkozóra került sor Brüsszelben, 2011-ben továbbiakat terveznek.

²⁰ COM(2010) 134 végleges.

- A Bizottság szolgálatai azon tagállamoknak is felajánlották támogatásukat, amelyek tisztviselőcserét kívánnak szervezni. Mindaddig azonban nem érkezett ilyen kérés.
- Tekintettel arra, hogy 2010 során a szolgáltatások területén csak korlátozott számú eset volt (ennek oka további kivizsgálást igényel, lásd a 2.5. fejezetet), még mindig túlságosan korai lenne dönteni a többéves képzési program elfogadásáról. Mindazonáltal a Bizottság szolgálatai, szorosan együttműködve a nemzeti IMI-koordinátorokkal, a decentralizált képzés új formáit fogják kipróbálni, elsősorban (1) a nagyarányú határon átnyúló tevékenységgel rendelkező szolgáltatási szektorokat, és (2) a határ menti régiókat megcélözva. Ezeket a tevékenységeket először szűkebb körben próbálják ki, és körültekintően értékelik. Ha egyértelművé válik, hogy hasznos és költséghatékony lenne egyes tevékenységeket sokkal szélesebb körben elvégezni, a Bizottság mérlegelni fogja egy, ezeket a tevékenységeket magában foglaló többéves program elfogadását. A Bizottság szolgálatai a 2011. évi éves jelentésben értékelik majd ezt a kérdést.

5.5. Kiváló minőségű helpdesk-támogatás biztosítása a felhasználóknak

2010-ben az IMI információs szolgálata több mint 250 esetben nyújtott segítséget. Ezzel párhuzamosan a tagállamok is létrehoztak felhasználó-támogató szolgáltatásokat nemzeti (és néhány esetben regionális) szinten, hogy biztosítsák a rendszer zavartalan működését országukban. A bevált gyakorlatokra jó példa Lengyelország, Spanyolország és Németország.

Azon felhasználók közül, akik részt vettek az IMI-re és a szolgáltatási irányelvre vonatkozó, 2010. júniusi felmérésben, 87 % tudja, ki az IMI-koordinátora, 30 %-uk pedig már állt is kapcsolatban a koordinátorával. Ez egyértelműen azt mutatja, hogy a nemzeti és regionális / ágazati koordinátorokkal dolgozó, decentralizált IMI támogatórendszer sikeres modell.

6. KÖVETKEZTETÉSEK

6.1. Ajánlások

2009. szeptember 24-i következtetéseiben a Tanács felkérte a Bizottságot, hogy kövesse nyomon a belső piac gyakorlati működésének javítása terén elért előrehaladást és készítsen jelentést róla, valamint arra bátorította a Bizottságot és a tagállamokat, hogy e célból működjenek együtt. Ennek fényében és azt biztosítandó, hogy az IMI jól teljesít és továbbfejleszti potenciálját, a Bizottság szolgálatainak, a tagállamoknak és az IMI-koordinátoroknak a következő intézkedéseket kell végrehajtaniuk:

- ➔ IMI-koordinátorok: annak biztosítása, hogy a lezáratlan esetekből még meglévő hátralék felszámolásra kerül, és intézkedések meghozatala újabb hátralékok keletkezésének elkerülésére.
- ➔ tagállamok: annak biztosítása, hogy minden olyan foglalkozás vonatkozásában legyen regisztrált illetékes hatóság, amelyek esetében az

IMI-t használják (akkor is, ha az adott foglalkozás abban a tagállamban nem szabályozott szakma).

- ➔ tagállamok: amennyiben szükséges, intézkedések meghozatala a hatóságok által az információkérések megválaszolására igénybe vett idő csökkentésére.
- ➔ a Bizottság szolgálatai: a tagállamok visszajelzéseire alapozva a rendszer felhasználóbarát jellegének javítása.
- ➔ a Bizottság szolgálatai és az IMI-koordinátorok: az IMI szolgáltatási moduljában kezelt esetek alacsony száma okainak további vizsgálata és a megfelelő intézkedések meghozatala a helyzet javítására.
- ➔ a Bizottság szolgálatai és a nemzeti IMI-koordinátorok: az IMI-felhasználóknak szóló decentralizált képzés új formáinak kipróbálása a szolgáltatások területén, elsősorban (1) a nagyarányú határon átnyúló tevékenységgel rendelkező szolgáltatási szektorokat, és (2) a határ menti régiókat megcélozva.
- ➔ tagállamok: hosszú távú elkötelezettség és megfelelő erőforrások biztosítása az IMI népszerűsítéséhez és az IMI-felhasználók képzéséhez.
- ➔ tagállamok: képzési és figyelemfelkeltési tevékenységek szisztematikus tervezése és kivitelezése, és jelentéstétel az elért haladásról az IMI-ről szóló 2011. évi éves jelentésben.
- ➔ tagállamok: a Bizottság szolgálatai által a tisztviselők képzéséhez és cseréjéhez kínált támogatás igénybevétele.
- ➔ a Bizottság szolgálatai: új, költséghatékony képzési formák, pl. az ún. webináriumok alkalmazásának vizsgálata.
- ➔ a Bizottság szolgálatai és a tagállamok: a figyelemfelkeltésre fordított erőfeszítések fokozása, többek között az eseményeken való fokozottabb részvétel segítségével.

6.2. Kilátások

2011 újabb kihívásokkal teli és mozgalmas évnak ígérkezik az IMI számára. Kiemelt figyelmet kap (1) a hálózat funkcióinak további konszolidációja a szakmai képesítések és a szolgáltatások terén, valamint (2) az IMI más szakpolitikai területekre való kiterjesztésének tervezése.

2011. január 27-én nagyszabású konferenciára került sor Brüsszelben, „Az IMI és a szolgáltatási irányelv – A rendszer teljes fordulatszámra kapcsol” címmel.

Az év elején várhatóan kísérleti projekt indul, amely az IMI használhatóságát vizsgálja a munkavállalók kiküldetéséről szóló irányelv (96/71/EK irányelv) keretében történő adminisztratív együttműködés során.

2011 első felében a Bizottság stratégiai dokumentumot tesz közzé az IMI jövőbeli kiterjesztéséről, továbbá egy horizontális jogi eszközre vonatkozó javaslatot, amint azt „Az egységes piaci intézkedéscsomag felé” című közleményében bejelentette²¹.

²¹ Lásd a 18. lábjegyzetet, 45. javaslat.