

SUIVI DES QUESTIONS HORIZONTALES

Tableau 16 - Indicateurs sommaires de l'OCDE du degré de régulation de l'économie - 1998

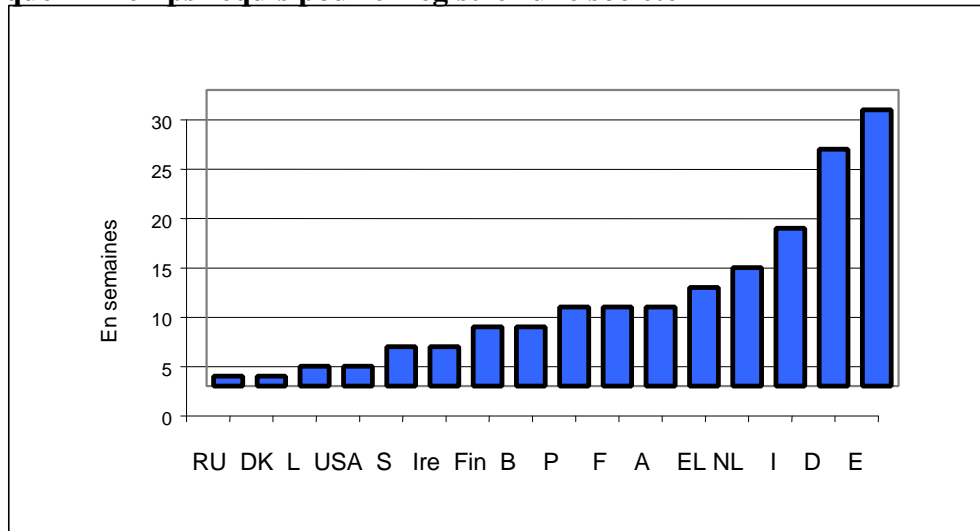
	Contrôle de l'État	Obstacles à l'activité entrepreneuriale	Entraves aux échanges et à l'investissement	Indicateur sommaire de régulation des marchés de produits
PAYS DE L'UE	2.92	1.83	1.36	1.98
A	2.6	1.8	1.2	1.8
B	3.4	2.6	1.4	2.4
D	1.7	2.3	1.2	1.7
DK	3.1	1.4	1.3	1.9
E	3.4	1.5	1.3	2
EL	4	1.6	1.7	2.4
F	3.6	2.7	1.2	2.4
FIN	3.3	2.2	1.3	2.2
I	4.4	2.3	1.2	2.5
IRL	1.3	1,4-2,0	1.1	1,3-1,4
NL	3.2	1.6	1.2	2
P	3.5	1,0-1,6	2,3-2,5	2,3-2,9
S	2.8	2.1	1.5	2.1
UK	0.7	0.6	1.1	0.8
AUTRES PAYS DE L'OCDE	2.90	1.81	2.33	2.38
Australie	2.3	1.6	1.7	1.9
Canada	1.5	1,0-1,6	2.7	1,8-2,0
République tchèque	4.7	0,7-2,9	2,5-4,7	2,6-4,2
Hongrie	3.7	0,4-2,6	0-2,2	1,2-2,8
Islande	1,5-5,0	1,4-4,1	1.9	1,6-3,5
<i>Japon</i>	2.6	2.2	3	2.6
Corée	2.9	1,3-3,5	1,9-4,1	2,0-3,6
Mexique	1.4	0,9-3,1	3.6	2,1-2,8
Nouvelle Zélande	2.2	1.3	1	1.5
Norvège	4.4	1,0-1,6	2,1-3,4	2,5-3,2
Pologne	4,0-5,7	0,3-3,1	1,8-4,0	2,0-4,3
Suisse	3	2.4	1.8	2.4
Turquie	2,3-3,6	1,5-3,6	2.4	2,1-3,1
<i>États-Unis</i>	0.9	1.6	1.2	1.2

Source : "Cross-Country Regulation Patterns and their Implications for Sectoral Performance: A Progress Report" - ECO/CPE/WP1(99)16) - 1 October 1999.

Pour obtenir une version mise à jour de ce tableau veuillez vous référer aux "Summary indicators of product market regulation with an extension to employment protection legislation. OECD Economics Working Paper No 226": <http://www.oecd.org/eco/wp/onlinewp.htm>

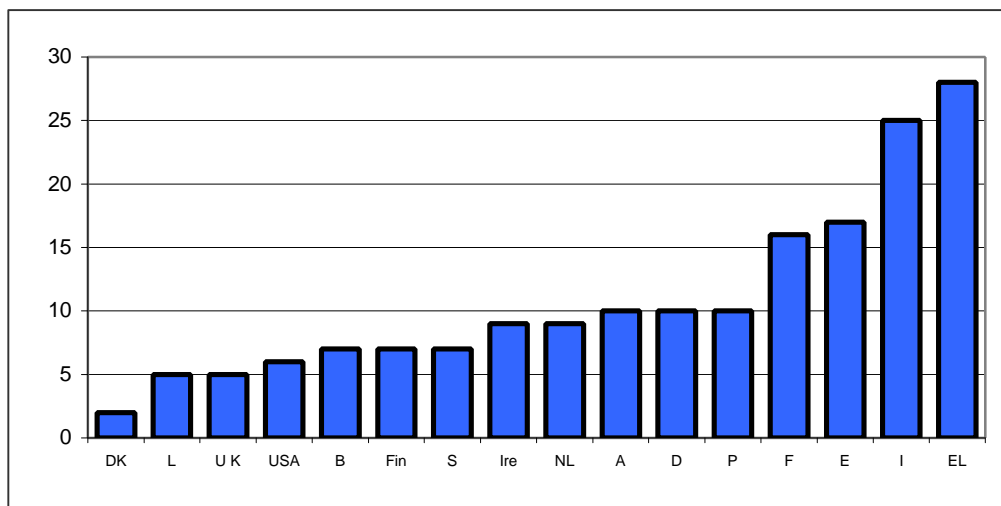
**AMELIORATION DE L'ENVIRONNEMENT REGLEMENTAIRE DES
ENTREPRISES**
Esprit d'entreprise et simplification réglementaire

Graphique 4 - Temps requis pour enregistrer une société



Source : Étude de Logotech "International comparison of the formal requirements and administrative procedures required for the formation of SMEs – 1997 et Commission Européenne

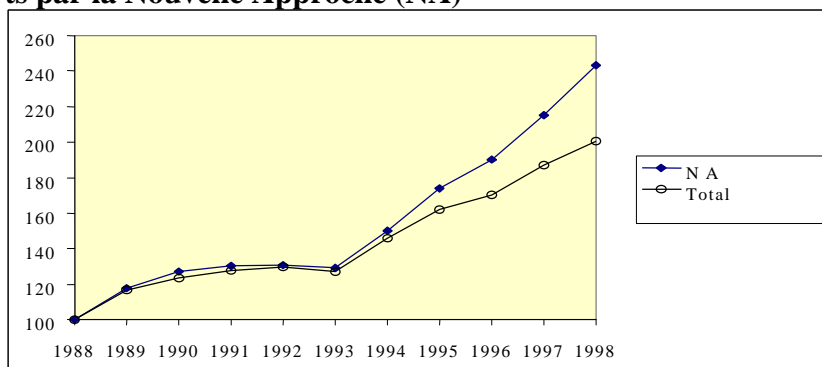
Graphique 5 - Nombre total de procédures nécessaires pour enregistrer une société



Source : Étude de Logotech "International comparison of the formal requirements and administrative procedures required for the formation of SMEs – 1997 et Commission Européenne

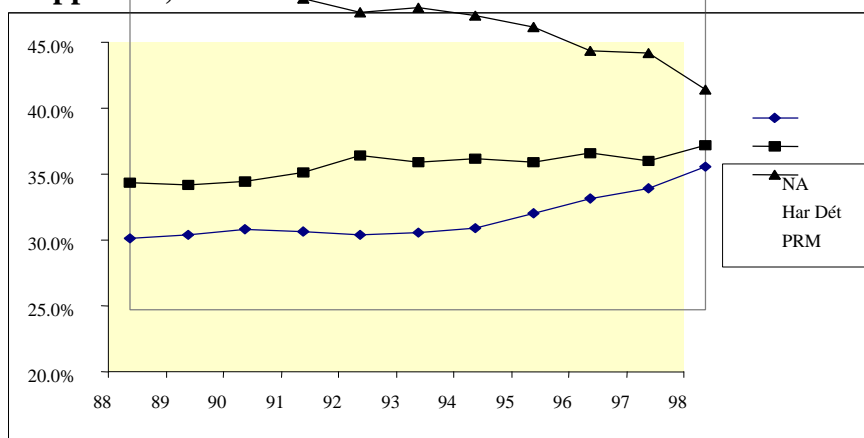
Entraves techniques au commerce restantes

Graphique 6 - Evolution du commerce intra-UE12 de produits manufacturés et des produits couverts par la Nouvelle Approche (NA)



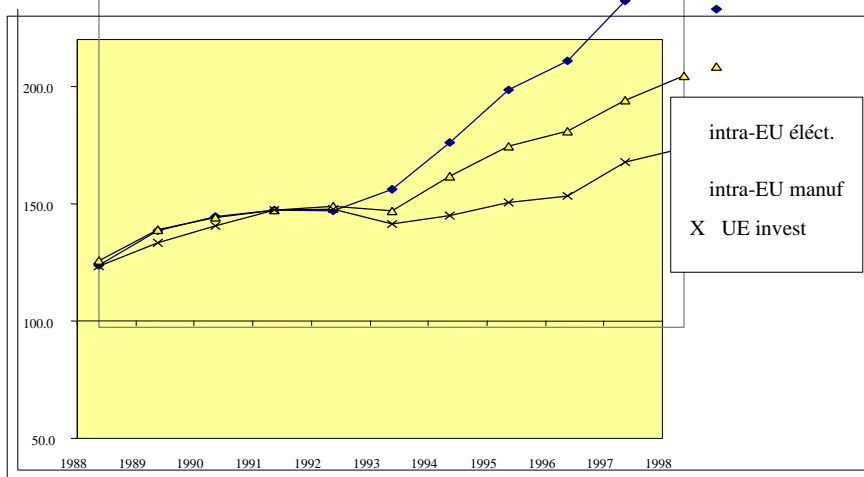
Source: COMEXT

Graphique 7 – Répartition du commerce intra-UE12 des produits manufacturés: Nouvelle Approche, reconnaissance mutuelle et harmonisation détaillée



Source: COMEXT

Graphique 8 - Produits couverts par la Directive sur la compatibilité électromagnétique: évolution du commerce (1991=100)

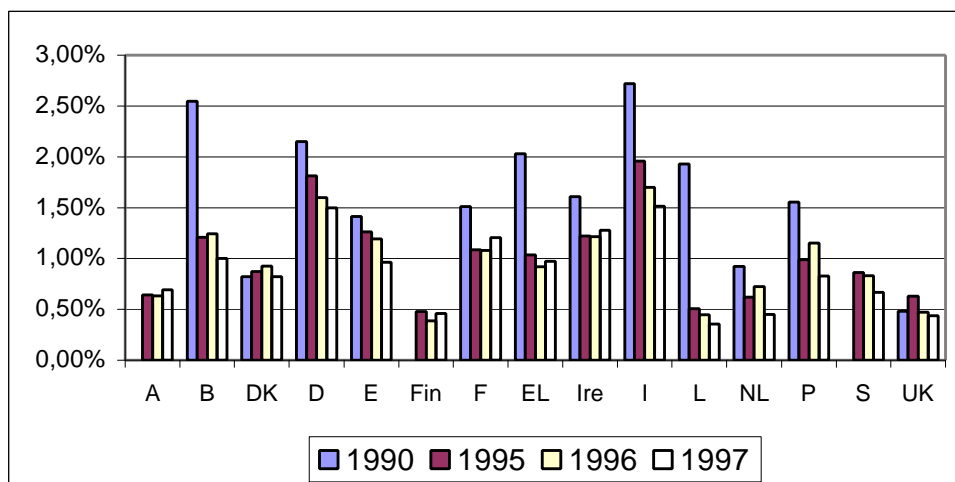


Source: COMEXT

AMELIORATION DU FONCTIONNEMENT DES MARCHES

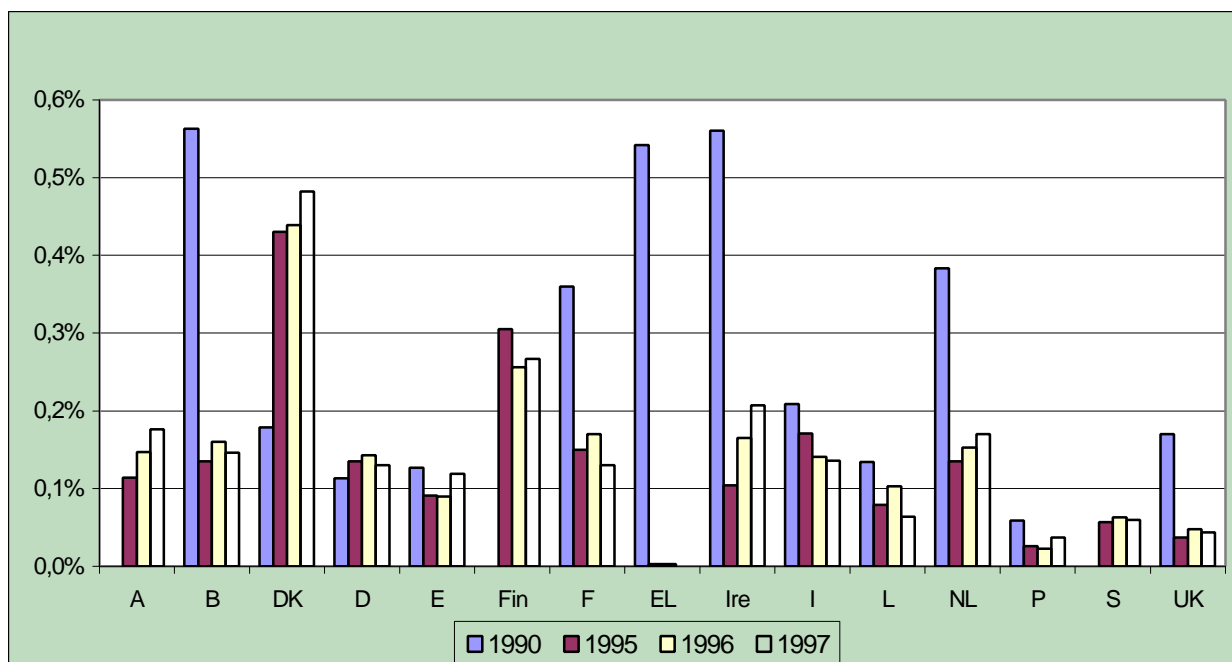
Aides d'Etat

Graphique 9 - Total des aides d'Etat en pourcentage du PIB



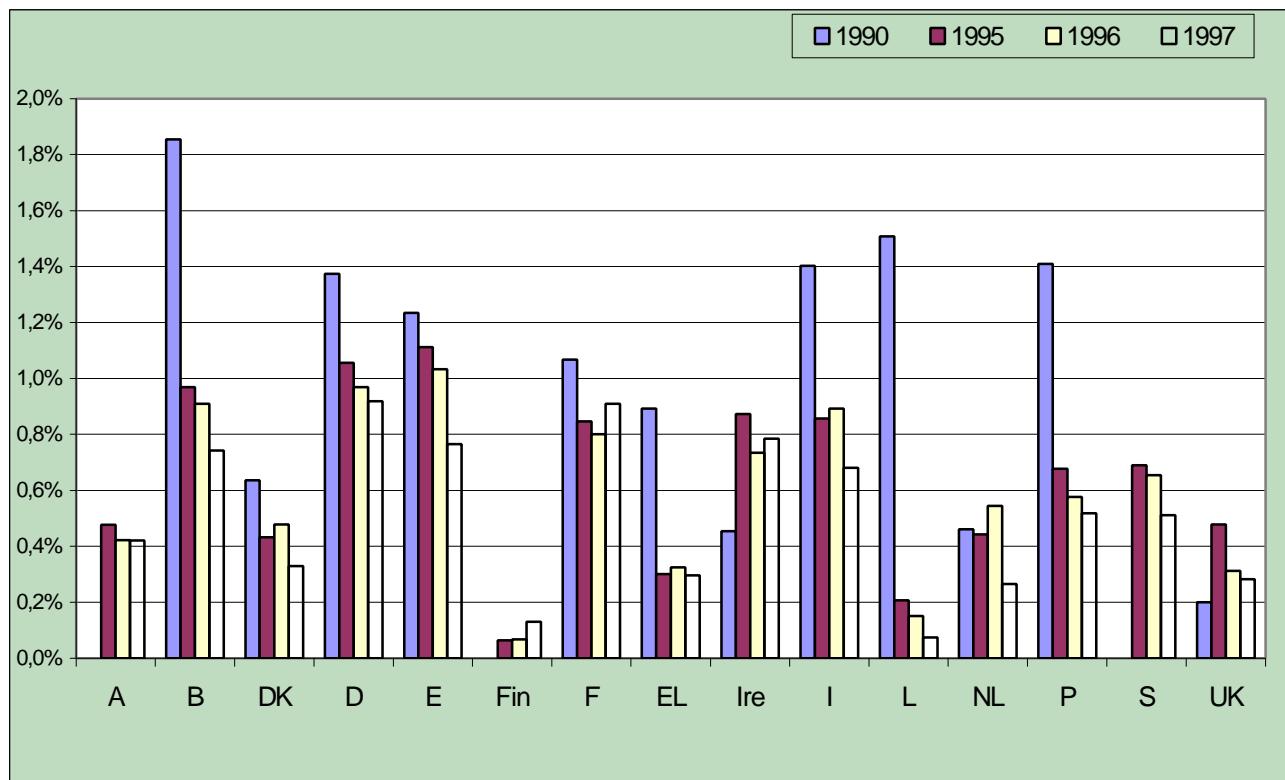
Source : Commission Européenne - Direction Générale de la Concurrence

Graphique 10 - Aides d'Etat horizontales en pourcentage du PIB



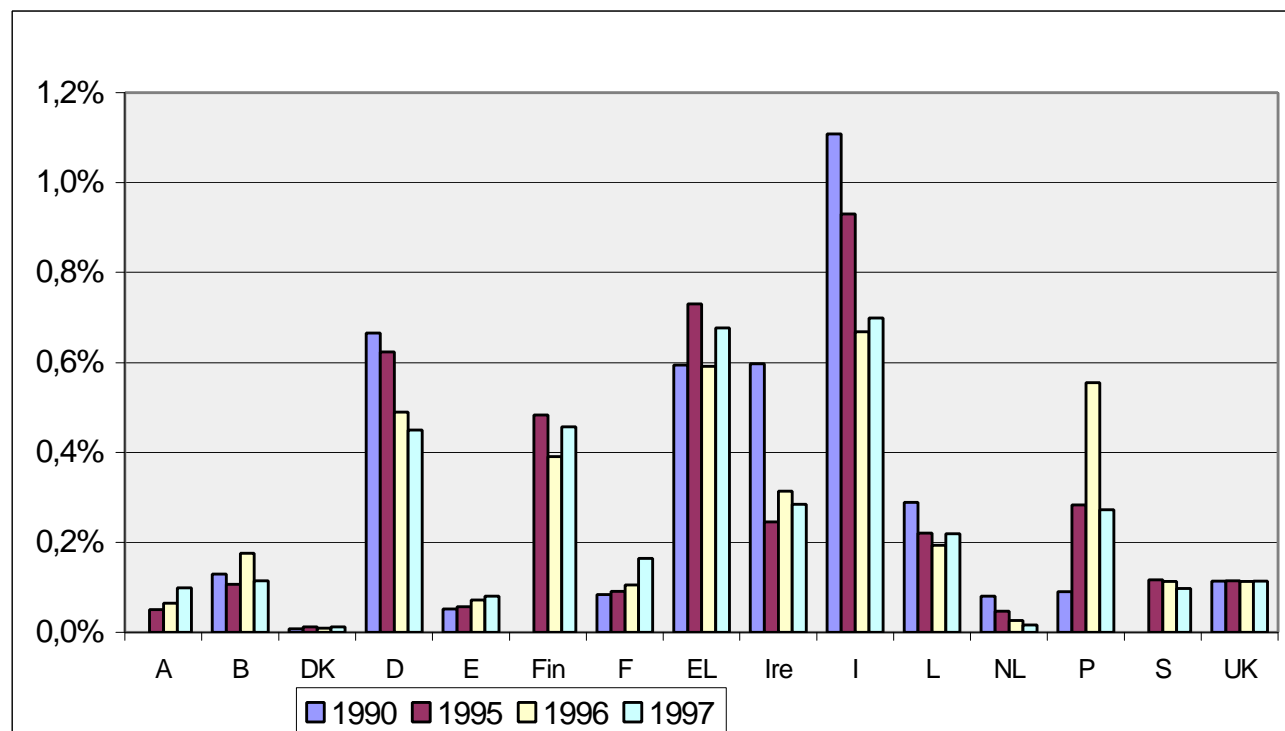
Source Commission Européenne - Direction Générale de la Concurrence

Graphique 11 – Aides d’Etat sectorielles en pourcentage du PIB



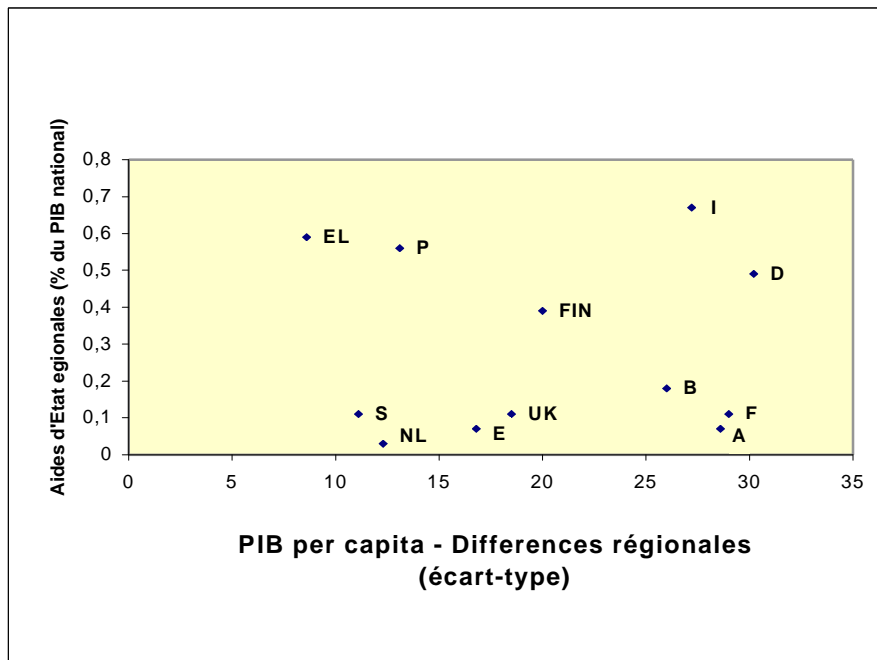
Source Commission Européenne - Direction Générale de la Concurrence

Graphique 12 – Aides d’Etat à finalité régionale en pourcentage du PIB



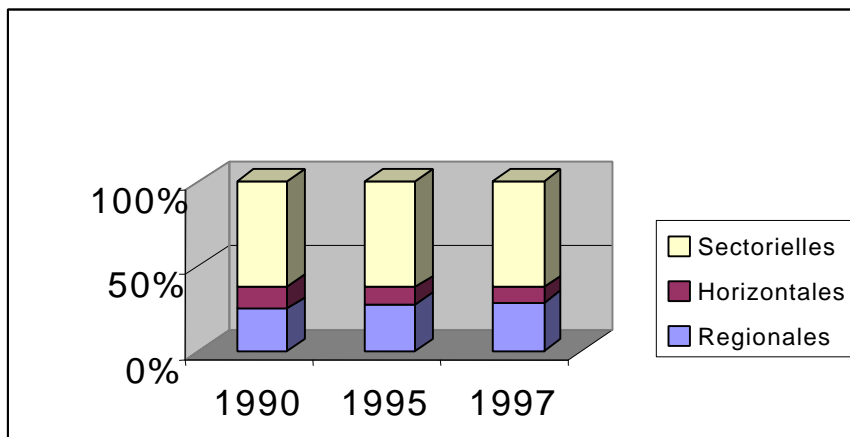
Source Commission Européenne - Direction Générale de la Concurrence

Graphique 13 – Disparités régionales au sein des Etats membres et recours aux aides d’Etat régionales - 1996



Source: Eurostat et Direction Générale de la Concurrence

Graphique 14 – Ventilation du total des aides d’Etat de l’UE par objectif (pourcentage du total)



Source Commission Européenne - Direction Générale de la Concurrence

Tableau 17 – Aides d’Etat « ad-hoc » à l’industrie manufacturière, aux services financiers et au transport aérien

	1992		1993		1994		1995		1996		1997	
	Millions d’euros	% du total d’aides	Millions d’euros	% du total d’aides	Millions d’euros	% du total d’aides	Millions d’euros	% du total d’aides	Millions d’euros	% du total d’aides	Millions d’euros	% du total d’aides
Industrie	2422	6	5236	12	4353	11	3352	8	3663	10	3522	10
Treuhand *	5161	13	8774	20	10918	26	6623	16	4796	13	3602	10
Services financiers			795		480		2069		2776		3082	
Transport aérien			97		1920		1924		974		805	
Total	7583		14902		17671		13968		11909		11011	

* Aides octroyées en Allemagne par le biais de la Treuhandanstalt (THA) or the Bundesanstalt für vereinigungsbedingte Sonderaufgaben (BvS)

Source : Commission Européenne - Direction Générale de la Concurrence

Tableau 17a – Aides d’Etat « ad-hoc » ou aides de la Treuhand octroyées à l’industrie, aux services financiers et au transport aérien – moyennes annuelles 1993-1995 et 1995-1997

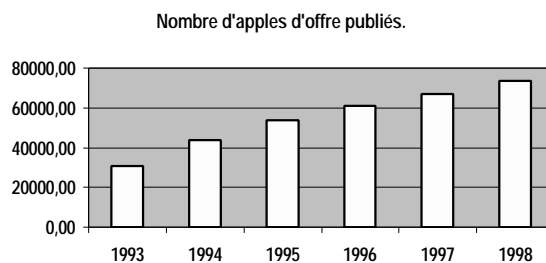
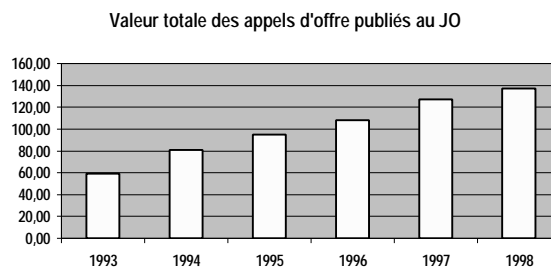
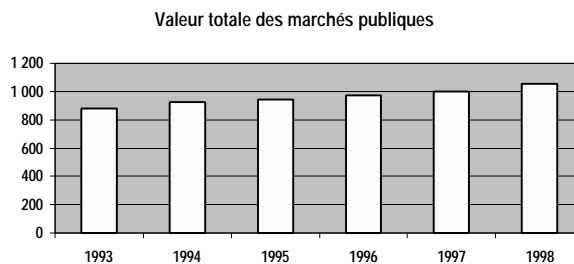
	1993 – 1995		1995 - 1997	
	en millions d’euro	en % du total	en millions d’euro	en % du total
A	-	-	48	0
B	30		3	0
D	9865	64	5632	45
DK	0	0	0	0
E	726	5	1391	11
EL	100	1	0	0
F	2538	16	3372	27
FIN	-	-	-	-
I	1813	12	1614	13
IRL	75	0	37	0
L	-	-	-	-
NL	40	-	37	-
P	299	2	261	2
S	-	-	-	-
UK	-	-	-	-
EUR 12/15	15487	100	12396	100

Source Commission Européenne - Direction Générale de la Concurrence

Amélioration du fonctionnement des marchés

Marchés publics

Graphique 15 – Indicateurs des marchés publics : évolution pour l'UE



Source: Commission Européenne. DG MARKT

Tableau 18 – Marchés publics : valeur totale (en milliards d'€)

	1993	1994	1995	1996	1997	1998
A	26.33	28.26	28.70	29.33	30.30	33.06
B	15.55	16.49	16.41	15.84	17.29	17.82
D	269.81	280.67	293.81	294.06	281.53	282.53
DK	16.86	18.02	19.65	21.31	22.18	23.31
E	55.42	53.55	53.74	52.78	53.29	56.39
EL	9.95	9.98	11.87	12.60	13.47	14.31
F	124.40	124.34	125.10	124.03	123.17	125.41
FIN	9.91	11.32	12.79	13.33	14.66	14.93
I	103.51	99.73	92.55	103.71	107.51	114.12
IRL	4.80	5.38	5.71	6.02	7.01	7.95
L	1.71	1.67	1.80	1.87	1.84	1.94
NL	31.37	32.38	33.87	34.47	34.76	36.94
P	9.22	9.35	10.14	11.53	13.45	13.91
S	25.19	30.46	30.81	35.95	36.60	34.47
UK	178.19	203.62	205.71	214.35	241.08	276.55
Total	882.00	925.00	943.00	971.00	998.00	1054.00

Tableau 19 - Valeur totale des appels d'offre publiés au Journal Officiel (en mrd €)

	1993	1994	1995	1996	1997	1998
A	0.05	0.58	1.49	2.50	2.40	2.77
B	1.50	1.71	2.10	2.37	3.38	4.43
D	9.29	13.76	17.10	19.08	20.38	21.54
DK	2.28	3.14	3.67	3.13	3.29	3.52
E	4.37	4.38	5.27	6.79	7.25	7.85
EL	2.74	4.45	4.18	4.78	5.83	6.39
F	8.30	8.96	11.18	14.50	18.00	23.54
FIN	0.02	0.78	1.29	1.55	1.47	1.69
I	7.43	9.26	10.31	11.66	13.95	13.92
IRL	0.68	0.64	0.78	1.21	1.65	1.50
L	0.12	0.09	0.11	0.16	0.21	0.35
NL	2.27	2.87	3.15	3.40	3.74	3.69
P	1.25	1.14	1.81	2.27	2.06	2.16
S	0.21	3.38	4.42	4.76	5.02	5.26
UK	18.43	25.94	28.23	30.03	38.28	38.27
Total	59.00	81.00	95.00	108.00	127.00	137.00

Tableau 20 - Nombre d'appels d'offre publiés

	1993	1994	1995	1996	1997	1998
A	60	590	1 378	2 231	2 187	2 488
B	553	711	856	1 109	1 594	2 187
D	7 360	10 554	12 543	14 038	15 190	15 939
DK	859	1 180	1 566	1 298	1 294	1 334
E	1 538	1 863	3 093	4 134	3 980	4 156
EL	922	1 128	1 225	1 352	1 534	1 680
F	5 773	7 106	9 329	12 008	14 985	19 691
FIN	16	468	751	851	822	894
I	4 855	6 647	7 533	7 933	8 445	8 068
IRL	278	379	505	652	750	792
L	86	72	86	107	141	199
NL	627	986	1 115	1 281	1 406	1 379
P	474	667	926	1 138	1 167	1 291
S	122	1 664	2 273	2 327	2 372	2 529
UK	7 340	9 692	10 622	10 568	11 377	11 061
Total	30 863	43 707	53 801	61 027	67 244	73 688

Source : Commission Européenne. DG MARKT

Tableau 21 - Nombre d'entités publiant des appels d'offre

	1993	1994	1995	1996	1997	1998
A	45	196	215	236	404	419
B	117	429	623	551	470	527
D	310	2 423	2 727	2 972	2 995	3 114
DK	49	214	338	338	381	396
E	35	264	393	487	547	715
EL	239	1 537	1 988	2 657	3 017	3 186
F	32	114	109	113	123	130
FIN	183	937	1 177	1 229	1 193	1 276
I	13	25	32	34	38	40
IRL	77	331	465	478	509	573
L	64	166	286	373	314	413
NL	148	171	170	203	223	236
P	n.d.	129	254	236	274	270
S	n.d.	612	665	596	542	606
UK	802	1 640	1 607	1 702	1 720	1 694
Total	2 115	9 189	11 049	12 203	12 750	13 595

Source : Commission Européenne. DG MARKT

PROMOTION DE LA REFORME ECONOMIQUE DANS LE MARCHE INTERIEUR DES SERVICES – *Ouverture et intégration des marchés des services – services d'intérêt général*

Tableau 22.a – Télécommunications, Transposition et Harmonisation des Directives et Obligation de Service Universel

Pays	Encadrement ONP		Location de lignes		Téléphonie vocale	Licences	Interconnexion	Numérotation	Protection des données	Service Universel
	90/387/EEC	Modifiée par 97/51/EC	92/44/EEC	Modifiée par 97/51/EC	98/10/EC	97/13/EC	97/33/EC	98/61/EC modifiant 97/33/EC	97/66/EC	
A	ST	PT	ST	ST	ST	ST	ST	ST	ST	Pas de mécanisme de financement.
B	ST	ST	PT	PT	PT	PT	1	ST	PT	Arrêté Royal adopté avant la fin 1999
D	ST	ST	ST	ST	ST	ST	ST	ST	ST	Pas de mécanisme de fin Haut niveau de satisfaction des consommateurs
DK	ST	ST	ST	ST	ST	ST	ST	ST	PT	Pas de mécanisme de fin.
E	ST	ST	ST	ST	ST	ST	ST	ST	ST	mécanisme de financement établi en 1998
EL	ST	1	ST	1	1	1	1	1	Non transposé	Pas de mécanisme de fin.
F	ST	ST	ST	ST	ST	ST	ST	PT	PT	Nouveaux entrants doivent contribuer au financement du SO
FIN	ST	ST	ST	ST	ST	ST	ST	PT	ST	Pas de mécanisme de fin.
I	ST	ST	ST	Non transposé	Non transposé	PT	ST	PT	ST	Vérification annuelle du besoin de la répartition du coût
IRL	ST	ST	ST	ST	ST	ST	ST	ST	Non transposé	Pas de mécanisme de fin. pour l'instant
L	ST	PT	PT	ST	PT	ST	PT	ST	Non transposé	Pas de mécanisme de fin.
NL	ST	ST	ST	ST	ST	ST	ST	ST	PT	Pas de mécanisme de fin.
P	ST	1	1	1	PT	ST	ST	ST	ST	Possibilité de répartition du coût
S	ST	ST	ST	ST	ST	ST	ST	ST	ST	Pas de mécanisme de fin.
UK	ST	ST	ST	ST	ST	ST	ST	2	PT	2 fournisseurs du SO sans répartition du coût. Service de haute qualité

Source : Cinquième rapport sur la mise en oeuvre de la réglementation en matière de télécommunications

ST : Transposé de manière substantielle PT : Transposé de manière partielle

1 Législation récente en cours de vérification ; 2 Délais de transposition demandé ; 3 L'ancienne direction de téléphonie vocale 95/62/CE a été transposée de manière subentielle

Tableau 22.b – Télécommunications: structure du marché et performance

	Appels urbains		Appels longue distance		Appels internationaux		Appels de GSM	
	Part de marché estimée de l'opérateur principal (OP)	Nombre d'opérateurs	Part de marché estimée de l'opérateur principal	Nombre d'opérateurs	Part de marché estimée de l'opérateur principal	Nombre d'opérateurs ⁽¹⁾	Part de marché estimée de l'opérateur principal Estimatif	Nombre d'opérateurs
	Mi-1999	1999	Mi-1999	1999	Mi-1999	1999	1998	1999
A	90-95 ⁽⁷⁾	20	90-95	20	90-95	20	69	4
B	95-100 ⁽²⁾⁽³⁾	7	95-100 ⁽⁴⁾⁽²⁾	10	90-95 ⁽¹¹⁾⁽²⁾	9	72	3
D	95-100 ⁽⁵⁾	22	60-65	47	60-65	47	46	4
DK	90-95 ⁽³⁾⁽⁴⁾	11	90-95 ⁽⁴⁾	11	60-65 ⁽¹¹⁾	11	53	4
E	95-100 ⁽³⁾	26	95-100 ⁽⁴⁾	10	90-95 ⁽¹¹⁾	10	65	3
EL	100 ⁽⁷⁾	1 ⁽¹⁰⁾	100	1 ⁽¹⁰⁾	100	1 ⁽¹⁰⁾	57	3
F	95-100 ⁽²⁾⁽⁶⁾	8	95-100 ⁽⁴⁾⁽²⁾	31	95-100 ⁽¹¹⁾⁽²⁾	31	51	3
FIN	65-70 ⁽³⁾⁽⁹⁾	61	65-70 ⁽⁴⁾⁽⁹⁾	19	85-90 ⁽¹¹⁾⁽⁹⁾	14	n.d.	4
I	100 ⁽⁷⁾	1	90-95	12	95-99	12	66	4
IRL	100 ⁽⁵⁾	5	95-100	6	95-100	8	60	2
L	100 ⁽⁷⁾	2	100	6	95-100	7	100	2
NL	95-100 ⁽⁴⁾⁽⁷⁾	2	85-90	24	70-75	24	64	5
P	100 ⁽⁷⁾	1 ⁽¹⁰⁾	100	1 ⁽¹⁰⁾	100	1 ⁽¹⁰⁾	50	3
S	95-100 ⁽³⁾	22 ⁽⁸⁾	95-100 ⁽⁴⁾	22 ⁽⁸⁾	60-65 ⁽¹¹⁾	22	49	4
UK	80-85 ⁽³⁾	36	80-85 ⁽⁴⁾	26	50-55 ⁽¹¹⁾	66	34	4

(1) Offre réelle

(6) Au 31/12/1998

(2) Ce chiffre a été calculé pour les marchés urbains et de longue distance. La part de marché pour le marché urbain est probablement plus élevée

(7) Recettes au détail au 30/06/99

(3) Recettes au détail au 31/12/1998

(8) En Suède les chiffres des opérateurs, fournisseurs de services de voix sont estimés sur base du nombre d'accords d'interconnexion (effectif et en négociation.

(4) Estimation

(9) Pour la Finlande, le chiffre représente la part de marché combiné de Sonera et du groupe Finnet

(5) Minutes de transit au 30/06/99

(10) Le Portugal et la Grèce ont une dérogation jusqu'au mois de janvier 2000 pour l'ouverture à la concurrence

(11) Données pour 1998

Source: IV et V rapport sur la mise en oeuvre du paquet des réglementations des télécommunications

Tableau 22.b – Télécommunications : structure du marché et performance (Cont.)

	Dépenses annuelles moyennes par type d'utilisateur (UE15 = 100)				Prix en 1999 et variation depuis 1997 ⁽²⁾						Interconnexion - Location des lignes par l'OP (50km) (UE15=100)		Qualité (4)	
	Résidentiel		Commercial		Appels urbains (3km)		Appels nationaux (200km)		Appels internationaux aux USA (10')		National 64 Kb/s	National 2Mb/s	Nombre de défaillances relevées par ligne ⁽¹⁾	Qualité de la facturation ⁽⁹⁾
	1999	%99/98	1999	%99/98	10 min	%99/97	10 min	%99/97	10 min	%99/97	1999	1999		
A	120	14%	138	17%	205	66%	155	-40%	148	-34%	122	99	0.062 (3)	0.6 (5)(3)
B	112	9%	111	12%	126	11%	117	-22%	145	-20%	120	125	0.0469 (3)	0.074 (3)
D	85	-8%	96	-8%	110	1%	125	-35%	60	-67%	108	104	n.d.	n.d.
DK	76	10%	57	11%	104	-9%	43	-35%	115	-29%	54	64	n.d.	n.d.
E	136	-9%	153	-11%	80	59%	178	-18%	110	-27%	121	165	0.0132 ⁽⁷⁾	1.3 (7)
EL	115	-10%	116	-10%	56	24%	197	-28%	148	-20%	137	137	0.279 (3)	0.074 (3)
F	88	-10%	90	-18%	108	-6%	103	-28%	74	-55%	107	88	0.064 (3)	9.2 (3)
FIN	85	6%	70	6%	53	-1%	58	2%	138	-33%	n.d.	31	0.084 (3)	3.9 (3)
I	102	7%	115	3%	60	0%	114	-28%	88	-50%	120	154	0.156 / 0.168 ⁽¹⁰⁾	0.053 / 0.04 (10)(5)
IRL	117	8%	106	-3%	124	-21%	85	-57%	71	-40%	85	107	0.12 ⁽⁸⁾	5 (8)
L	68	16%	52	19%	95	0%	25	0%	67	-63%	45	80	n.d.	0.5 ⁽⁶⁾
NL	86	1%	73	5%	81	-6%	43	-33%	22	-89%	127	124	0.027 (3)	n.d.
P	153	-7%	163	-6%	68	-1%	145	-34%	103	-49%	79	87	0.052 ⁽⁶⁾	0.4 ⁽⁶⁾
S	69	11%	60	19%	78	13%	32	-40%	125	-2%	61	54	n.d.	n.d.
UK	88	6%	100	10%	151	4%	80	-6%	86	4%	114	82	0.0385 ⁽¹⁰⁾	n.d.
EU	100	1%	100	0%	100	7%	100	-31%	100	0	100	100		

(1) Nombre de vraies défaillances signalées

(2) Source: Etude d'Eurodata effectuée pour la Commission européenne. Tarifs pour les USA : NINEX-BELL Atlantic; tarifs sans remises particulières. Voir le 5ème rapport pour d'autres détails, pp. 195 et suivantes.

(3) 1998

(4) Chiffres non comparables par pays.

(5) Nombre de factures modifiées par 1,000

(6) Jan-Juin 1999

Source: Commission européenne, 4ème et 5ème rapport sur la mise en œuvre du paquet des régulations des Télécommunications

(7) Juin 1999

(8) Jan-Nov 1998

(9) nombres de plaintes par 1000 factur,

(10) Jan-Juin 98/Jul-Déc 98

Tableau 23.a - Directive 96/92/EC : résumé de la situation réglementaire des Etats membres et future structure du marché

	Degré de transposition de la Directive	Système adopté pour l'entrée en production	Calendrier pour l'ouverture à la concurrence Quantité minimale consommée ou distribuée – parts de marché				Accès au réseau	Séparation	Obligation de service public	Coûts de transition à la concurrence ou régimes provisoires
			1999	2000	2002	Plus tard				
A	Transposée	Autorisation	40 GWh-26,7%	20 GWh-31%	Tous distr.	9GWh-50%: 2003	ART Reg	GRT ⁵ jurid. sép.	Oui	Oui
B	Transposée	Aut/Ap.Offre	-	100 GWh-33%			Tous pour 2010	ART Reg	GRT jurid. sép.	Oui
DK	Transposée	Autorisation	100 GWh-90%	1 GWh ²	9 Gwh-40%	Tous pour 2003	ART Reg ⁴	GRT ¹ jurid. sép.	Oui	Oui
FIN	Transposée	Autorisation	100%					ART Reg	GRT jurid. Sép.	Oui
F	Pas transp.	Aut/Ap.Offre	100 GWh-22%	20 GWh – 31%	66%		ART Reg	GRT géré indépend.	Oui	Oui
D	Transposée	Autorisation	100%					ART Neg	GRT géré indépend.	Oui
EL	Dérog. 2 ans	Autorisation	-	100 GWh-23% ³	32% pour 2003		ART Neg	GRT jurid. sép.	Possible	Oui
IRL	Dérog. 1 an	Autorisation	-					ART Reg		A définir
I	Pas transp.	Autorisation	30 GWh-30%	4 Gwh-28%	66%		ART Reg	GRT jurid. sép.	Oui	Oui
L	Transposée	Autorisation	45%	20 GWh-35%				ART Reg	Pas de GRT ⁶	Oui
NL	Transposée	Autorisation	20 GWh-33%			Tous pour 2003	ART Reg	GRT jurid. sép.	Oui	Oui
P	Transposée	Aut/Ap.Offre	9 GWh ¹ -27%				ART Reg	GRT jurid. sép.	Oui	Oui
E	Transposée	Autorisation	1 Gwh-46%			Tous pour 2007	ART Reg	GRT jurid. sép.	Oui	Oui
S	Transposée	Autorisation	100%				ART Reg	GRT jurid. sép.	Oui	Non
UK	Transposée	Autorisation	100%				ART Reg	GRT jurid. sép. ¹	Oui	Oui

Source: Direction générale TRANSEN de la Commission européenne

¹ + 8% de distribution afin d'atteindre les 27% pour l'ouverture du marché

² Avant fin 2000.

³ 19.2.2001.

⁴ A partir du 1.1.2000.

⁵ Dans certaines parties du pays seulement, tandis que dans d'autres parties les GRT ne sont pas des entités différentes mais sont gérées de manière indépendante.

⁶ Le système électrique du Luxembourg est considéré comme un système de distribution.

GRT = Gestionnaire du réseau de transmission – ART = Accès au réseau par les tiers

Tableau 23.b - Marché de l'électricité : prix par type de consommateur 1996-1999

	CONSOMMATION DES MENAGES							
	Consommation annuelle - 1200 kWh.				Consommation annuelle - 7500 kWh.			
	Prix 1999 (TTC) EU=100	Prix 199 (hors taxe) EU=100	Taxe 1999 en % du prix hors-taxe	% Δ 99/96 (hors-taxe)	Prix 1999 (TTC) EU=100	Prix 1999 (hors taxe) EU=100	Taxe 1999 en % du prix hors-taxe	% Δ 99/96 (hors taxe)
A	102	101	27	-4	108	111	29	-5
B	136	139	22	-6	113	121	23	-3
D	130	138	17	-5	120	134	17	-3
DK	155	86	124	9	148	66	196	3
E	99	102	22	-15	89	96	22	-15
EL	54	63	8	2	65	79	8	-10
F	101	98	29	-5	100	103	28	-7
FIN	78	73	32	-14	65	62	38	-17
I	48	45	31	-5	166	160	36	4
IRL	88	97	12	10	73	71	35	-9
L	117	138	6	-1	95	118	6	-1
NL	93	92	26	-6	104	93	47	-15
P	101	119	5	-5	96	120	5	-5
S	100	90	39	n.d.	79	71	48	n.d.
UK	98	118	4	11	79	96	7	7
EU	100	100	25	-4	100	100	31	-7

Source: Eurostat

Tableau 23.b - Marché de l'électricité : prix par type de consommateur 1996-1999 (Cont.)

	UTILISATEURS INDUSTRIELS											
	Consommation annuelle - 50000 kWh.				Consommation annuelle - 2 mill. kWh.				Consommation annuelle - 50 mill kWh.			
	Prix 1999 (TTC) EU=100	Prix 1999 (hors taxe) EU=100	Taxe 1999 en % du prix hors-taxe	% Δ 99/96 (hors-taxe)	Prix 1999 (TTC) EU=100	Prix 1999 (hors taxe) EU=100	Taxe 1999 en % du prix hors-taxe	% Δ 99/96 (hors taxe)	Prix 1999 (TTC) EU=100	Prix 1999 (hors taxe) EU=100	Taxe 1999 en % du prix hors-taxe	% Δ 99/96 (hors taxe)
A	158	154	26	-7	133	125	31	-6	129	118	36	-18
B	140	141	21	0	118	121	21	-5	99	102	21	-8
D	146	140	28	-17	121	130	16	-13	132	142	16	-11
DK	73	50	79	2	118	79	84	3	139	90	91	1
E	92	93	22	-20	101	102	22	-18	109	111	22	-18
EL	72	82	8	2	83	96	8	2	84	97	8	2
F	84	85	21	-13	90	95	16	-11	92	98	17	-10
FIN	57	53	31	-16	70	64	36	-19	67	59	41	-37
I	119	107	36	3	133	106	55	1	117	104	40	0
IRL	110	120	13	3	98	108	12	8	102	112	13	8
L	114	132	6	-1	103	120	6	-1	88	103	6	-3
NL	99	88	38	-3	91	94	20	-6	101	107	18	-2
P	85	100	5	-14	90	106	5	-15	84	99	5	-18
S	61	60	25	-10	58	57	25	-16	58	58	25	-14
UK	90	94	18	1	93	98	18	10	n.d.	n.d.	n.d.	n.d.
EU	100	100	23	-6	100	100	24	-6	100	100	24	-10

Source: Eurostat

Tableau 24.a – Transport aérien de Passagers : structure du marché

	Parts de marché								Entrées et sorties du marché					
	Premier transporteur en % du marché				Deuxième transporteur en % du marché				Nouvelles entrées			Fermetures		
	Fréquences		SKO		Fréquences		SKO		1993	1996	Total	1993	1996	Total
	1992	1997	1992	1997	1992	1997	1992	1997						
A	43.3	64.9	46.0	48.0	0.0	8.7	0.0	48.0	0	2	2	0	1	1
B	48.0	52.9	43.0	53.0	0.0	2.6	0.0	4.0	4	3	7	2	0	2
D	49.1	43.9	55.0	31.0	6.3	9.6	0.0	4.0	8	11	19	4	9	13
DK	44.6	37.6	55.0	49.0	24.0	24.3	8.0	13.0	1	3	4	1	4	5
E	79.9	49.6	65.9	42.3	0.0	11.4	0.0	8.0	4	8	12	1	4	5
EL	0.0	0.0	0.0	0.0	0.0	0.0	0.0	0.0	1	5	6	1	2	3
F	44.5	33.5	67.5	48.5	4.7	5.9	1.0	4.0	7	7	14	11	14	25
FIN	71.0	76.2	79.0	71.0	0.0	9.3	0.0	1.0	1	0	1	1	2	3
I	61.0	48.7	65.2	50.0	10.9	10.3	10.0	10.0	4	12	16	2	4	6
IRL	67.3	39.1	62.0	42.0	15.2	21.7	13.0	25.0	2	2	4	0	1	1
L	0.0	0.0	62.0	0.0	0.0	0.0	0.0	0.0	0	0	0	0	0	0
NL	55.0	42.0	56.0	49.0	2.1	4.5	0.3	0.5	2	4	6	2	3	5
P	n.a.	n.a.	n.a.	n.a.	n.a.	n.a.	n.a.	n.a.	0	1	1	1	0	1
S	0.0	0.0	0.0	0.0	0.0	0.0	0.0	0.0	9	5	14	8	3	11
UK	23.5	40.4	38.0	44.0	8.9	9.1	9.0	9.0	21	12	33	10	11	21
EU									64	75	139	44	58	102

Source : Direction générale TRANSEN Commission européenne

SKO : Siège Kilomètre offert

Tableau 24.b - Performance du marché- Prix moyens en Euro par km à partir des aéroports des capitales - Juillet 1997

	Business				Economy				Promotion			
	Itinéraire avec 1 transporteur	Itinéraire avec 2 transporteurs	Itinéraire avec 3 transporteurs	Itinéraire avec 4 transporteurs	Itinéraire avec 1 transporteur	Itinéraire avec 2 transporteurs	Itinéraire avec 3 transporteurs	Itinéraire avec 4 transporteurs	Itinéraire avec 1 transporteur	Itinéraire avec 2 transporteurs	Itinéraire avec 3 transporteurs	Itinéraire avec 4 transporteurs
A	0,51	0,53	0,51	0,61	0,55	0,50	0,52	0,68	0,21	0,21	0,22	0,32
B	0,51	0,58	0,52	n.a.	0,51	0,52	0,39	n.a.	0,22	0,21	0,12	n.a.
D	0,57	0,47	0,34	0,28	0,57	0,46	0,34	0,29	0,27	0,20	0,15	0,11
DK	0,75	0,43	0,44	0,42	0,67	0,43	0,39	0,37	0,24	0,16	0,18	0,17
E	0,32	0,33	0,27	0,21	0,30	0,31	0,25	0,19	0,16	0,14	0,14	0,10
EL	0,21	0,25	0,25	0,23	0,21	0,21	0,19	0,20	0,15	0,11	0,11	0,10
F	0,51	0,54	0,53	n.a.	0,47	0,50	0,46	n.a.	0,20	0,21	0,18	n.a.
FIN	n.a.	n.a.	n.a.	n.a.	n.a.	n.a.	n.a.	n.a.	n.a.	n.a.	n.a.	n.a.
I	0,33	0,34	0,41	n.a.	0,32	0,32	0,33	n.a.	0,15	0,14	0,14	n.a.
IRL	0,48	0,49	0,52	n.a.	0,38	0,41	0,43	n.a.	0,21	0,19	0,20	n.a.
L	0,57	0,34	n.a.	n.a.	0,51	0,29	n.a.	n.a.	0,24	0,13	n.a.	n.a.
NL	0,51	0,48	0,49	0,49	0,49	0,46	0,43	0,47	0,28	0,21	0,20	0,26
P	0,25	0,28	0,29	0,28	0,21	0,25	0,27	0,28	0,11	0,11	0,16	0,15
S	0,43	0,41	0,48	0,43	0,42	0,42	0,43	0,37	0,12	0,15	0,17	0,16
UK	0,44	0,42	0,46	0,80	0,41	0,38	0,40	0,62	0,23	0,18	0,17	0,21

Source: Direction générale TRANSEN Commission européenne

Tableau 25 – Services postaux

Etat membre	Transposition de la Directive 97/67/EC	Fournisseur de Service Universel	Chiffre d'affaires 1998	Emplois 1998*	Qualité du Service	Prix pour une lettre de 20g***	Bureaux et Agences des Postes	Nombre de lettres et colis-service national
			M EURO	Nombre d'employés**	E+1 IN %	EURO	Nombre	(millions)
A	Partielle	PTA	1438	38271	n.d.	0,51	2436	2868
B	Complète	LA POSTE	1723	41637	84,2	0,42	1400	3319
D	Partielle	DEUTSCHE POST	14668	253000	94,4	0,56	14500	20000
DK	Complète	POST DANEMARK	1358	25485	94,5	0,54	1169	1685
E	Partielle	CORREOS Y TELEGRAFOS	1135	64896	60,9	0,21	4093	4227
EL	Complète	ELTA	254	11135	NA	0,30	1225	n.d.
F	Complète	LA POSTE	14239	287348	76,4	0,46	17038	25127
FIN	Complète	POST FINLAND	1002	26448	94,0	0,59	1601	1541
I	Complète	POSTE ITALIANE	6014	181262	n.d.	0,62	13967	5527
IRL	Non transposée	AN POST	494	8647	84,5	0,38	1912	556
L	Non transposée	PTT LUXEMBOURG	396	1696	n.d.	0,40	106	106
NL	Partielle	TNT-POST GROUP	7409	58209	94,0	0,36	2387	6710
P	Partielle	CORREIOS	519	16348	96,6	0,40	3712	1100
S	Complète	SWEDEN POST	2709	51793	97,3	0,58	1800	n.d.
UK	Complète	THE POST OFFICE	10902	212500	91,1	0,40	18760	18090

* ITALIE 1997

** DANEMARK Equivalent temps plein

***ITALIE ET PORTUGAL COURRIER PRIORITAIRE

Source: Direction générale MARKT - Commission européenne

Services financiers

Tableau 26 - Concentration des cinq premières entreprises dans les principaux pays (1998)

D	39.10
E	58.32
F	47.63
I	58.17
UK	54.67
EU	13.05
Japon	36.37
US	30.83

Source: Etude réalisée par City University et London Economics avec données provenant de la base de données IBCA

Tableau 27 – Rentabilité des banques de l'UE (% de l'actif total) 1991-1998

	D		ES		F		I		UK		Autres pays UE	
	1991-94	1995-98	1991-94	1995-98	1991-94	1995-98	1991-94	1995-98	1991-94	1995-98	1991-94	1995-98
Bénéfices avant taxation	0.6	0.5	0.9	1.0	0.3	0.4	0.6	0.6	0.8	1.2	0.4	0.7
Revenu net Des intérêts	2.0	1.6	3.1	2.7	2.0	1.5	2.7	2.6	2.3	2.2	1.8	1.6
Revenus autres Qu'intérêts	0.6	0.6	1.0	1.1	0.8	1.0	1.1	1.3	1.3	1.1	0.7	0.9
Dépenses D'exploitation	-1.7	-1.4	-2.7	-2.5	-2.1	-1.8	-2.7	-2.7	-2.4	-2.1	-1.6	-1.6
Provisions pour Insolvabilités et autres éléments	-0.3	-0.3	-0.5	-0.3	-0.5	-0.2	-0.5	-0.6	-0.3	0.0	-0.5	-0.2

Source : Etude de la City University et London Economics avec données provenant de la base de données IBCA

Tableau 28 – Fusion dans le secteur bancaire entre pays de l'UE – Ventilation selon la nationalité des opérateurs

Pays	National-National	Etranger-National	National-Etranger	Nombre
A	100	0	0	2
B	67	33	0	3
D	82	11	7	28
DK	0	67	33	3
E	81	0	19	16
EL	100	0	0	2
F	88	0	13	8
FIN	100	0	0	1
I	90	10	0	10
IRL	100	0	0	1
L	0	0	100	3
NL	50	25	25	4
P	33	67	0	3
S	50	25	25	4
UK	86	14	0	7

Source : Etude de City University et London Economics avec des données provenant de Thompson Securities Data

Amélioration du cadre réglementaire des activités de services *Secteur de la distribution*

Tableau 29 – Restrictions sur les horaires d'ouverture

	Lundi-Vendredi	Samedi	Dimanche	Commentaires
A	6.00-19.30	6.00-17.00	Fermés (sauf entreprises familiales)	66 heures maximum par semaine
B	5.00-20.00/5.00-21.00 (Ven)	5.00-20.00	24 heures de fermeture par semaine	
D	6.00-20.00	6.00-16.00	Fermé	
DK	Ouverture libre du lundi 6.00 au samedi 5.00		Fermé	
E	0.00-24.00	0.00-24.00	Maximum 8 heures	Maximum 72 heures par semaine
EL	6.00-20.00 hiver) 6.00-21.00 (été)	6.00-18.00	Fermé	
F			Fermé	24 heures de fermeture par semaine
FIN	7.00-21.00	7.00-18.00	12.00-21.00	
I	7.00-22.00 (fermé à 13.00 une fois par semaine)		Fermé (sauf décembre et 8 dimanches par an)	
IRL	Aucune limitation sauf de fermer à 13.00 une fois par semaine		Fermé	
L	6.00-20.00	6.00-16.00	6.00-13.00	Maximum 13 heures par jour
NL	6.00-22.00	6.00-22.00	Ouvert 12 dimanche par an	
P	6.00-24.00	6.00-24.00	8.00-13.00	
S	0.00-24.00	0.00-24.00	0.00-24.00	
UK	0.00-24.00	0.00-24.00	10.00-18.00	

Source: Instituto de Empresa - "Los Horarios comerciales en la Union Europea" - 1999

Tableau 30 - Construction d'hypermarchés et de supermarchés

	1991	1992	1993	1994	1995	1996	1997	1998
D	459	139	119	50	15	59	94	34
F	8	46	48	53	39	37	21	19
I	19	20	31	23	18	16	21	21
UK	89	65	64	74	45	44	37	21

Source: Pellegrini - "Regulation and the Retail Trade" – Mimeo

Tableau 31 - Structure et productivité du secteur de la distribution intra UE

	Concentration (Parts de marché des 5 premiers groupes de la distribution du secteur alimentaire)	Nombre d'entreprises (en milliers)		Taille moyenne (nombre d'employés par unité)		Productivité (chiffre d'affaire par employé) (en milliers €)	
		1991	1996	1991	1996	1991	1996
	1997						
A	68		38.9	:	6.6	:	128.4
B	66	123	:	1.5		218	158
DK	76	30.1	31.7	6.6	6.1	117	126
D	61	422	294 ⁽¹⁾	5.2	9.2	118	118
E	50	454	:	2.2		76	:
FIN	89		23.6				184.5
F	61	399	392	4.7	3.7	141	174
EL	38	185	:	1.6		:	:
IRL	54	20.9	20.7	5.2	6.4	98	101
I	25	536	708	3.5	2.1	124	108
L	93	3.5	3.2	5.2	5.5	193	149
NL	68	98.1	86	6.7	6.5	99	93
P	52	132	118	1.1	3.1	:	74
S	95		55	:	:	:	
UK	57	265	207	8.8	:	115	

(1): A l'exclusion des réparations de biens de consommation et de biens personnels

Source : Eurostat