

132/2018 - 16 août 2018

Juin 2018

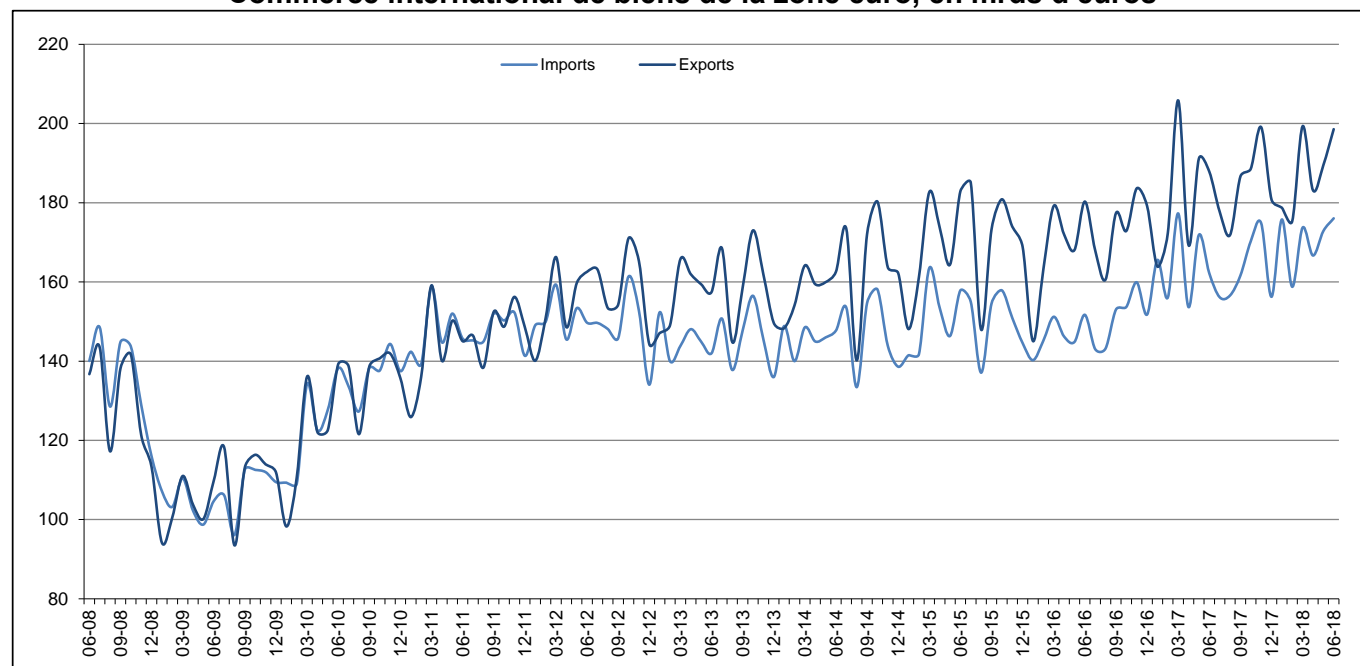
## Excédent de 22,5 milliards d'euros du commerce international de biens de la zone euro

Excédent de 6,9 mrds d'euros pour l'UE28

### Zone euro

D'après les premières estimations pour le mois de juin 2018, les exportations de biens de la **zone euro** (ZE19) vers le reste du monde se sont établies à 198,6 milliards d'euros, en hausse de 5,7% par rapport à juin 2017 (187,9 mrds). Les importations depuis le reste du monde ont quant à elles été de 176,1 mrds d'euros, en hausse de 8,6% par rapport à juin 2017 (162,2 mrds). En conséquence, la **zone euro** a enregistré en juin 2018 un excédent de 22,5 mrds d'euros de son commerce international de biens avec le reste du monde, contre +25,7 mrds en juin 2017. Le commerce **intra-zone euro** s'est établi à 170,7 mrds d'euros en juin 2018, soit +7,1% par rapport à juin 2017.

#### Commerce international de biens de la zone euro, en mrds d'euros



Sur la période allant de janvier à juin 2018, les exportations de biens de la **zone euro** vers le reste du monde se sont établies à 1 124,6 mrds d'euros (+3,1% par rapport à janvier-juin 2017) et les importations à 1 023,8 mrds (+3,8% par rapport à janvier-juin 2017). En conséquence, la **zone euro** a enregistré un excédent de 100,7 mrds d'euros, contre +103,7 mrds en janvier-juin 2017. Les échanges **intra-zone euro** se sont élevés à 980,6 mrds d'euros en janvier-juin 2018, en hausse de 5,5% par rapport à janvier-juin 2017.

### Échanges ZE19 - données non corrigées des variations saisonnières

mrds d'euros

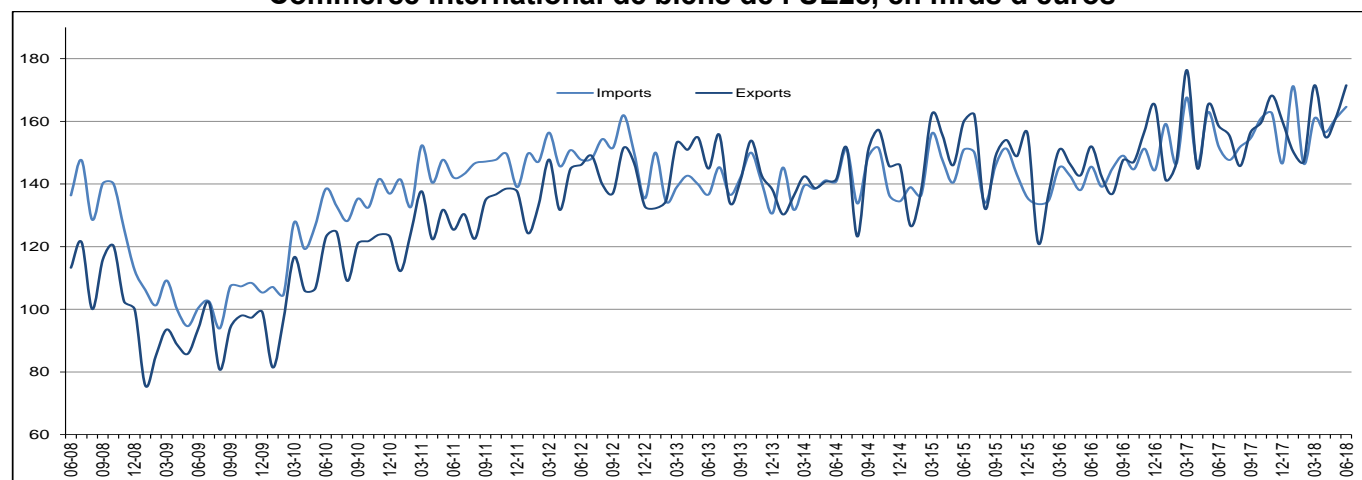
Flux	Juin 17	Juin 18	Croissance	Jan-Juin 17	Jan-Juin 18	Croissance
Exportations extra-ZE19	187,9	198,6	5,7%	1 090,3	1 124,6	3,1%
Importations extra-ZE19	162,2	176,1	8,6%	986,6	1 023,8	3,8%
Bal. com. extra-ZE19	25,7	22,5		103,7	100,7	
Commerce intra-ZE19	159,4	170,7	7,1%	929,9	980,6	5,5%

Les données sources sont consultables [ici](#).

## Union européenne

D'après les premières estimations pour le mois de juin 2018, les exportations de biens **extra-UE28** se sont établies à 171,5 mrd d'euros, en hausse de 8,2% par rapport à juin 2017 (158,5 mrd). Les importations depuis le reste du monde ont quant à elles été de 164,6 mrd d'euros, en hausse de 8,4% par rapport à juin 2017 (151,9 mrd). En conséquence, l'**UE28** a enregistré en juin 2018 un excédent de 6,9 mrd d'euros de son commerce international de biens avec le reste du monde, contre +6,6 mrd en juin 2017. Le commerce **intra-UE28** s'est élevé à 304,8 mrd d'euros en juin 2018, en hausse de 5,4% par rapport à juin 2017.

### Commerce international de biens de l'UE28, en mrd d'euros



Sur la période allant de janvier à juin 2018, les exportations de biens **extra-UE28** se sont établies à 956,8 mrd d'euros (+2,5% par rapport à janvier-juin 2017) et les importations à 960,7 mrd (+2,8% par rapport à janvier-juin 2017). En conséquence, l'**UE28** a enregistré un déficit de 3,9 mrd d'euros, contre -1,2 mrd en janvier-juin 2017. Les échanges **intra-UE28** se sont élevés à 1 764,8 mrd d'euros en janvier-juin 2018, en hausse de +5,0% par rapport à janvier-juin 2017.

### Échanges UE28 - données non corrigées des variations saisonnières mrd d'euros

Flux	Juin 17	Juin 18	Croissance	Jan-Juin 17	Jan-Juin 18	Croissance
<b>Exportations extra-UE28</b>	158,5	171,5	8,2%	933,2	956,8	2,5%
<b>Importations extra-UE28</b>	151,9	164,6	8,4%	934,4	960,7	2,8%
<b>Bal. com. extra-UE28</b>	6,6	6,9		-1,2	-3,9	
<b>Commerce intra-UE28</b>	289,2	304,8	5,4%	1 681,0	1 764,8	5,0%

Les données sources sont consultables [ici](#).

### Principaux produits - UE28 mrd d'euros

	Exportations extra-UE28			Importations extra-UE28			Balance commerciale	
	Jan-Juin 17	Jan-Juin 18	Croissance	Jan-Juin 17	Jan-Juin 18	Croissance	Jan-Juin 17	Jan-Juin 18
<b>Total</b>	<b>933,2</b>	<b>956,8</b>	<b>2,5%</b>	<b>934,4</b>	<b>960,7</b>	<b>2,8%</b>	<b>-1,2</b>	<b>-3,9</b>
<b>Matières premières:</b>	<b>133,8</b>	<b>137,1</b>	<b>2,5%</b>	<b>268,1</b>	<b>292,0</b>	<b>8,9%</b>	<b>-134,2</b>	<b>-154,9</b>
<i>Produits alimentaires</i>	59,1	58,5	-1,0%	57,3	56,2	-1,9%	1,8	2,3
<i>Produits de base</i>	25,5	25,8	1,2%	40,6	40,9	0,7%	-15,0	-15,1
<i>Énergie</i>	49,2	52,8	7,3%	170,1	194,9	14,6%	-121,0	-142,1
<b>Articles manufacturés:</b>	<b>770,4</b>	<b>789,5</b>	<b>2,5%</b>	<b>636,6</b>	<b>640,9</b>	<b>0,7%</b>	<b>133,9</b>	<b>148,6</b>
<i>Produits chimiques</i>	170,2	178,7	5,0%	101,3	101,2	-0,1%	68,9	77,4
<i>Machines et véhicules</i>	389,6	393,5	1,0%	296,3	299,0	0,9%	93,3	94,6
<i>Autres articles manif.</i>	210,7	217,3	3,1%	238,9	240,7	0,8%	-28,2	-23,4
<b>Autres</b>	<b>28,9</b>	<b>30,2</b>	<b>4,5%</b>	<b>29,8</b>	<b>27,8</b>	<b>-6,7%</b>	<b>-0,9</b>	<b>2,4</b>

Les données sources sont consultables [ici](#).

### Principaux partenaires commerciaux - UE28 mrd d'euros

	Exportations de l'UE28 vers:			Importations de l'UE28 depuis:			Balance commerciale	
	Jan-Juin 17	Jan-Juin 18	Croissance	Jan-Juin 17	Jan-Juin 18	Croissance	Jan-Juin 17	Jan-Juin 18
<b>États-Unis</b>	190,3	197,8	3,9%	134,1	130,9	-2,4%	56,2	66,9
<b>Chine</b>	97,0	100,8	3,9%	180,6	182,0	0,8%	-83,6	-81,2
<b>Suisse</b>	76,8	77,3	0,7%	55,5	54,3	-2,2%	21,4	22,9
<b>Russie</b>	41,6	42,2	1,4%	75,0	81,2	8,3%	-33,5	-39,1
<b>Turquie</b>	41,1	44,3	7,8%	35,6	38,0	6,7%	5,5	6,2
<b>Norvège</b>	25,8	26,7	3,5%	39,6	41,7	5,3%	-13,9	-15,0
<b>Japon</b>	29,8	31,0	4,0%	35,6	35,6	0,0%	-5,7	-4,6
<b>Corée du Sud</b>	24,5	24,7	0,8%	25,6	25,0	-2,3%	-1,1	-0,3
<b>Inde</b>	20,5	22,1	7,8%	23,2	23,2	0,0%	-2,7	-1,2
<b>Canada</b>	19,1	20,7	8,4%	16,1	15,1	-6,2%	3,0	5,6

Les données sources sont consultables [ici](#).

## Commerce total des États membres (intra-UE + extra-UE)

mrds d'euros

	Exportations totales						Importations totales						Balance commerciale					
	Total		Intra-UE		Extra-UE		Total		Intra-UE		Extra-UE		Total		Intra-UE		Extra-UE	
	Jan-Juin 18	Croiss / Jan-Juin 17	Jan-Juin 18	Croiss / Jan-Juin 17	Jan-Juin 18	Croiss / Jan-Juin 17	Jan-Juin 18	Croiss / Jan-Juin 17	Jan-Juin 18	Croiss / Jan-Juin 17	Jan-Juin 18	Croiss / Jan-Juin 17	Jan-Juin 18	Jan-Juin 17	Jan-Juin 18	Jan-Juin 17	Jan-Juin 18	Jan-Juin 17
<b>Belgique</b>	197,1	2%	143,0	3%	54,1	0%	188,2	2%	120,6	2%	67,6	1%	9,0	8,8	22,4	21,3	-13,5	-12,5
<b>Bulgarie</b>	13,0	2%	9,2	11%	3,8	-15%	15,5	7%	10,1	10%	5,4	1%	-2,5	-1,7	-0,9	-0,9	-1,6	-0,9
<b>Rép. tchèque</b>	84,2	6%	71,0	6%	13,3	2%	75,5	7%	58,9	7%	16,6	9%	8,8	9,2	12,1	11,5	-3,3	-2,3
<b>Danemark</b>	45,5	0%	28,0	0%	17,5	-1%	43,8	8%	30,4	6%	13,4	12%	1,7	5,0	-2,4	-0,7	4,1	5,7
<b>Allemagne</b>	664,8	4%	396,5	5%	268,3	2%	540,6	5%	359,6	6%	181,0	2%	124,2	123,3	36,9	37,5	87,3	85,8
<b>Estonie</b>	7,0	10%	4,9	6%	2,1	20%	8,1	8%	6,3	4%	1,8	23%	-1,1	-1,1	-1,4	-1,4	0,3	0,3
<b>Irlande</b>	68,6	9%	33,9	8%	34,7	11%	41,8	5%	27,4	6%	14,4	2%	26,8	22,7	6,5	5,5	20,3	17,2
<b>Grèce</b>	16,4	16%	8,7	12%	7,7	20%	27,0	5%	14,0	9%	12,9	0%	-10,5	-11,6	-5,3	-5,1	-5,2	-6,5
<b>Espagne</b>	148,3	2%	99,5	2%	48,8	3%	164,4	5%	97,7	4%	66,7	5%	-16,1	-12,2	1,8	3,6	-17,9	-15,8
<b>France</b>	244,8	3%	148,8	5%	96,0	1%	286,9	3%	200,7	3%	86,2	1%	-42,2	-42,0	-51,9	-52,2	9,7	10,2
<b>Croatie</b>	7,0	3%	4,7	8%	2,3	-6%	11,6	6%	9,1	7%	2,5	4%	-4,6	-4,1	-4,4	-4,2	-0,2	0,0
<b>Italie</b>	231,5	4%	132,5	5%	99,0	2%	212,6	4%	126,6	5%	86,0	3%	19,0	19,1	5,9	5,6	13,1	13,5
<b>Chypre</b>	2,4	64%	0,6	12%	1,8	93%	4,3	17%	2,6	7%	1,8	33%	-1,9	-2,3	-2,0	-1,8	0,0	-0,4
<b>Lettonie</b>	6,4	9%	4,3	7%	2,1	14%	7,6	8%	5,8	5%	1,8	18%	-1,2	-1,2	-1,5	-1,6	0,3	0,3
<b>Lituanie</b>	13,4	6%	8,0	7%	5,4	5%	14,9	8%	10,3	5%	4,7	16%	-1,5	-1,2	-2,3	-2,3	0,8	1,1
<b>Luxembourg</b>	7,3	1%	6,2	4%	1,1	-10%	10,1	-2%	8,8	3%	1,4	-27%	-2,9	-3,2	-2,6	-2,5	-0,3	-0,7
<b>Hongrie</b>	53,4	5%	43,8	7%	9,6	0%	50,5	7%	38,3	7%	12,2	7%	2,9	3,4	5,5	5,2	-2,6	-1,8
<b>Malte</b>	1,2	20%	0,7	35%	0,5	4%	2,7	0%	1,9	20%	0,7	-31%	-1,5	-1,7	-1,2	-1,1	-0,3	-0,6
<b>Pays-Bas</b>	297,9	4%	222,9	4%	75,0	6%	267,2	7%	125,9	9%	141,3	5%	30,7	35,0	97,0	98,8	-66,4	-63,8
<b>Autriche</b>	78,4	6%	56,8	7%	21,6	2%	81,5	6%	63,0	6%	18,5	4%	-3,1	-3,0	-6,3	-6,5	3,2	3,5
<b>Pologne</b>	107,2	5%	86,1	6%	21,1	3%	108,5	7%	75,8	5%	32,7	13%	-1,2	0,9	10,3	9,2	-11,6	-8,4
<b>Portugal</b>	29,5	7%	22,6	9%	6,9	-2%	37,2	9%	28,2	9%	8,9	8%	-7,6	-6,5	-5,7	-5,3	-2,0	-1,2
<b>Roumanie</b>	33,8	9%	26,1	11%	7,7	5%	40,3	10%	30,3	9%	10,0	13%	-6,5	-5,8	-4,2	-4,4	-2,2	-1,5
<b>Slovénie</b>	18,7	11%	14,3	12%	4,4	9%	17,5	11%	11,9	8%	5,6	18%	1,2	1,0	2,4	1,8	-1,3	-0,8
<b>Slovaquie</b>	39,4	7%	34,0	8%	5,4	-1%	38,5	7%	31,0	7%	7,5	3%	0,8	0,8	3,0	2,6	-2,2	-1,9
<b>Finlande</b>	32,0	6%	19,2	6%	12,8	7%	32,5	5%	22,9	5%	9,6	6%	-0,5	-0,8	-3,7	-3,7	3,2	2,9
<b>Suède</b>	70,1	3%	41,6	3%	28,5	3%	71,7	6%	51,0	6%	20,7	6%	-1,6	0,3	-9,4	-7,9	7,8	8,2
<b>Royaume-Uni</b>	202,1	2%	96,8	3%	105,3	2%	279,3	-2%	150,5	1%	128,8	-4%	-77,2	-86,3	-53,7	-55,2	-23,5	-31,1

Les données sources sont consultables [ici](#).

## Informations géographiques

La **zone euro** (ZE19) comprend la Belgique, l'Allemagne, l'Estonie, l'Irlande, la Grèce, l'Espagne, la France, l'Italie, Chypre, la Lettonie, la Lituanie, le Luxembourg, Malte, les Pays-Bas, l'Autriche, le Portugal, la Slovaquie, la Slovénie et la Finlande.

L'**Union européenne** (UE28) comprend la Belgique, la Bulgarie, la République tchèque, le Danemark, l'Allemagne, l'Estonie, l'Irlande, la Grèce, l'Espagne, la France, la Croatie, l'Italie, Chypre, la Lettonie, la Lituanie, le Luxembourg, la Hongrie, Malte, les Pays-Bas, l'Autriche, la Pologne, le Portugal, la Roumanie, la Slovaquie, la Slovénie, la Finlande, la Suède et le Royaume-Uni.

## Méthodes et définitions

Depuis l'introduction d'Intrastat, le 1<sup>er</sup> janvier 1993, dans le cadre du commerce intra-UE, la valeur des expéditions est régulièrement plus élevée que celle des arrivées. En théorie, les expéditions étant déclarées FAB et les arrivées CAF, la valeur des arrivées devrait être légèrement supérieure à celle des expéditions. Eurostat considère les expéditions comme l'indicateur le plus fiable des échanges totaux intra-UE, étant donné que, au niveau agrégé, les expéditions totales ont une meilleure couverture que les arrivées totales. En raison de cette divergence dans les échanges intra-UE et des difficultés d'interprétation des chiffres en termes absolus au niveau des États membres, les balances commerciales des États membres doivent être interprétées avec prudence. On doit appliquer la même prudence pour la balance commerciale de la zone euro, qui inclut certains échanges intra-UE.

Les concepts nationaux peuvent différer par rapport à la méthodologie harmonisée utilisée par Eurostat, ce qui entraîne des différences entre les chiffres du présent communiqué et ceux publiés au niveau national, aussi bien pour les données brutes que pour les séries corrigées des variations saisonnières.

Les produits sont groupés selon la classification type pour le commerce international (CTCI), Révision 4.

## Révisions et calendrier

Le présent communiqué de presse est basé sur les données disponibles au 10 août 2018. Il s'agit de statistiques provisoires reposant sur les données fournies par les États membres. Ces données sont sujettes à de fréquentes révisions qui peuvent porter sur les deux années antérieures au mois de référence.

## Plus d'informations

Section du site web d'Eurostat dédiée au commerce international de biens

Base de données d'Eurostat sur le commerce international de biens

Article Statistics Explained d'Eurostat relatif aux statistiques du commerce international de biens

Calendrier de diffusion des €-indicateurs d'Eurostat

Publié par: **Service de presse d'Eurostat**

**Tim ALLEN**  
Tél: +352-4301-33 444  
[eurostat-pressoffice@ec.europa.eu](mailto:eurostat-pressoffice@ec.europa.eu)


Plus d'informations sur les données:

**Anne BERTHOMIEU-CRISTALLO**  
Tel: +352-4301-33 616  
[estat-etfree@ec.europa.eu](mailto:estat-etfree@ec.europa.eu)

 [EurostatStatistics](https://www.facebook.com/EurostatStatistics)

 [ec.europa.eu/eurostat/](https://ec.europa.eu/eurostat/)

 [@EU\\_Eurostat](https://twitter.com/EU_Eurostat)

 **Demandes média:** Eurostat media support / Tél: +352-4301-33 408 / [eurostat-mediasupport@ec.europa.eu](mailto:eurostat-mediasupport@ec.europa.eu)

## Annexe - Données corrigées des variations saisonnières

En juin 2018 par rapport à mai 2018, les exportations corrigées des variations saisonnières de la **zone euro** ont augmenté de 1,6% et les importations de 1,8%. La balance commerciale, corrigée des variations saisonnières, s'est établie à +16,7 mrds d'euros, contre +16,9 mrds en mai.

### Échanges ZE19 - Données corrigées des variations saisonnières

mrds d'euros

Flux	Juil 17	Août 17	Sep 17	Oct 17	Nov 17	Déc 17	Jan 18	Fév 18	Mars 18	Avr 18	Mai 18	Juin 18
Exportations extra-ZE19	178,5	183,4	185,0	181,1	188,7	191,9	190,3	183,9	186,5	187,4	187,8	190,8
Importations extra-ZE19	161,6	162,9	161,3	163,5	168,5	169,3	170,9	165,8	166,9	169,7	170,9	174,0
Bal. com. extra-ZE19	16,9	20,5	23,6	17,6	20,2	22,7	19,4	18,1	19,6	17,7	16,9	16,7
Commerce intra-ZE19	153,5	155,2	154,5	155,4	158,8	160,8	160,4	157,6	159,1	161,5	160,2	163,8

Les données sources sont consultables [ici](#).

En juin 2018 par rapport à mai 2018, les exportations corrigées des variations saisonnières de l'**UE28** ont augmenté de 3,8% et les importations de 2,8%. La balance commerciale, corrigée des variations saisonnières, s'est établie à +1,2 mrd d'euros, contre -0,4 mrd en mai.

### Échanges UE28 - Données corrigées des variations saisonnières

mrds d'euros

Flux	Juil 17	Août 17	Sep 17	Oct 17	Nov 17	Déc 17	Jan 18	Fév 18	Mars 18	Avr 18	Mai 18	Juin 18
Exportations extra-UE28	154,6	153,5	157,1	154,1	160,3	164,1	162,8	156,1	161,4	158,7	158,9	165,0
Importations extra-UE28	151,6	153,3	154,5	154,7	157,6	159,2	164,5	155,4	156,5	159,6	159,3	163,8
Bal. com. extra-UE28	3,0	0,2	2,6	-0,6	2,7	4,8	-1,7	0,7	4,9	-0,9	-0,4	1,2
Commerce intra-UE28	277,0	282,1	281,2	281,9	286,5	291,8	291,4	285,5	285,9	291,4	290,9	294,5

Les données sources sont consultables [ici](#).

### Contribution des États membres de l'UE28 au commerce extra-UE28

Données corrigées des variations saisonnières

mrds d'euros

	Exportations totales			Importations totales			Balance commerciale	
	Mai 18	Juin 18	Croissance	Mai 18	Juin 18	Croissance	Mai 18	Juin 18
<b>UE28</b>	<b>158,9</b>	<b>165,0</b>	<b>3,8%</b>	<b>159,3</b>	<b>163,8</b>	<b>2,8%</b>	<b>-0,4</b>	<b>1,2</b>
Belgique	8,8	9,1	3,2%	11,0	11,1	0,3%	-2,2	-1,9
Bulgarie	0,6	0,7	11,3%	0,9	1,0	18,3%	-0,2	-0,3
Rép. tchèque	2,2	2,3	3,5%	2,8	2,8	-0,3%	-0,6	-0,5
Danemark	2,8	2,9	2,2%	2,3	2,2	-3,3%	0,6	0,7
Allemagne	45,0	46,3	3,0%	30,6	31,0	1,2%	14,3	15,3
Estonie	0,4	0,4	10,9%	0,3	0,3	12,9%	0,1	0,1
Irlande	5,8	6,2	5,4%	2,2	2,3	3,7%	3,7	3,9
Grèce	1,4	1,3	-2,6%	2,0	2,5	21,8%	-0,7	-1,1
Espagne	8,1	8,2	0,9%	11,1	11,2	1,0%	-3,0	-3,0
France	15,8	16,0	1,6%	14,8	14,9	0,4%	0,9	1,1
Croatie	0,4	0,4	3,6%	0,4	0,4	2,6%	0,0	0,0
Italie	16,4	17,6	7,2%	13,8	14,6	6,3%	2,7	3,0
Chypre	0,3	0,2	-38,1%	0,3	0,2	-24,7%	0,0	0,0
Lettonie	0,4	0,4	4,3%	0,3	0,4	7,8%	0,0	0,0
Lituanie	0,9	1,0	8,6%	0,9	0,9	-4,9%	0,0	0,1
Luxembourg	0,2	0,2	7,0%	0,2	0,2	-8,5%	-0,1	0,0
Hongrie	1,6	1,6	-1,0%	2,0	2,1	5,0%	-0,4	-0,5
Malte	0,1	0,1	-5,4%	0,1	0,2	44,8%	-0,1	-0,1
Pays-Bas	12,4	12,2	-2,2%	23,1	24,1	4,0%	-10,7	-11,9
Autriche	3,6	3,7	2,4%	3,4	3,1	-9,8%	0,2	0,6
Pologne	3,6	3,6	-0,5%	5,6	5,7	1,7%	-2,0	-2,1
Portugal	1,2	1,2	0,8%	1,2	1,8	44,3%	-0,1	-0,6
Roumanie	1,3	1,3	1,8%	1,8	1,8	0,6%	-0,5	-0,5
Slovénie	0,8	0,8	0,6%	1,0	1,0	-1,4%	-0,2	-0,2
Slovaquie	0,9	1,0	8,5%	1,3	1,3	1,9%	-0,4	-0,3
Finlande	2,1	2,2	0,3%	1,6	1,6	-4,4%	0,5	0,6
Suède	4,6	4,8	5,9%	3,5	3,7	5,2%	1,1	1,2
Royaume-Uni	17,1	19,4	13,1%	20,6	21,6	4,7%	-3,5	-2,2

Les données sources sont consultables [ici](#).

### Balance commerciale, corrigée des variations saisonnières, en mrds d'euros

