

64/2018 – 13. April 2018

Februar 2018

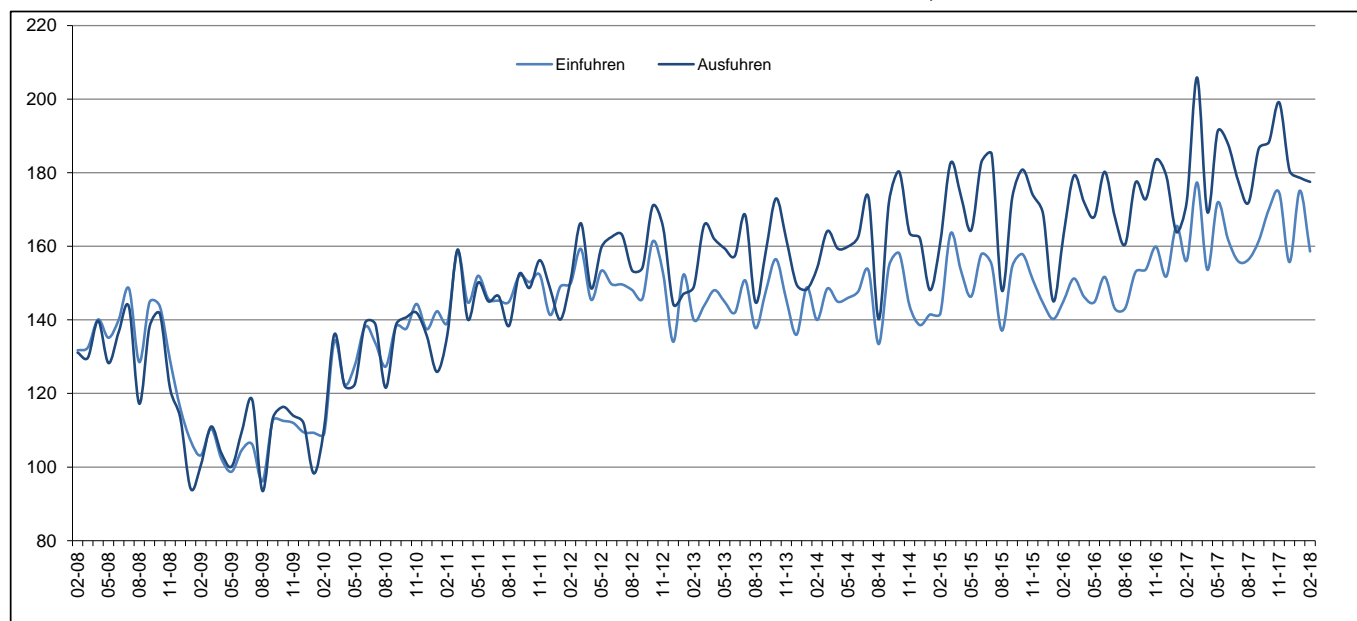
# Überschuss des Euroraums im internationalen Warenverkehr in Höhe von 18,9 Mrd. Euro

## Überschuss von 3,3 Mrd. Euro für die EU28

### Euroraum

Nach ersten Schätzungen lagen die Warenausfuhren des **Euroraums** (ER19) in die restliche Welt im Februar 2018 bei 177,5 Milliarden Euro. Dies entspricht einem Anstieg von 3,0% gegenüber Februar 2017 (172,3 Mrd.). Die Einfuhren aus der restlichen Welt beliefen sich auf 158,6 Mrd. Euro. Dies entspricht einem Anstieg von 1,5% gegenüber Februar 2017 (156,2 Mrd.). Infolgedessen registrierte der **Euroraum** im Februar 2018 einen Überschuss von 18,9 Mrd. Euro im Warenverkehr mit der restlichen Welt, gegenüber +16,1 Mrd. im Februar 2017. Der **Intra-Euroraum**-Handel belief sich im Februar 2018 auf 153,7 Mrd. Euro, ein Anstieg von 3,9% gegenüber Februar 2017.

Internationaler Warenverkehr des Euroraums, Mrd. Euro



Im Zeitraum Januar-Februar 2018 beliefen sich die Warenausfuhren des **Euroraums** in die restliche Welt auf 356,2 Mrd. Euro (ein Anstieg von 5,9% gegenüber Januar-Februar 2017) und die Einfuhren auf 333,8 Mrd. (ein Anstieg von 3,8% gegenüber Januar-Februar 2017). Infolgedessen verzeichnete der **Euroraum** einen Überschuss von 22,4 Mrd. Euro, gegenüber +14,5 Mrd. im Zeitraum Januar-Februar 2017. Der **Intra-Euroraum**-Handel belief sich im Zeitraum Januar-Februar 2018 auf 314,0 Mrd. Euro, ein Anstieg von 6,5% gegenüber Januar-Februar 2017.

### Handel des ER19 - nicht saisonbereinigte Daten

Mrd. €

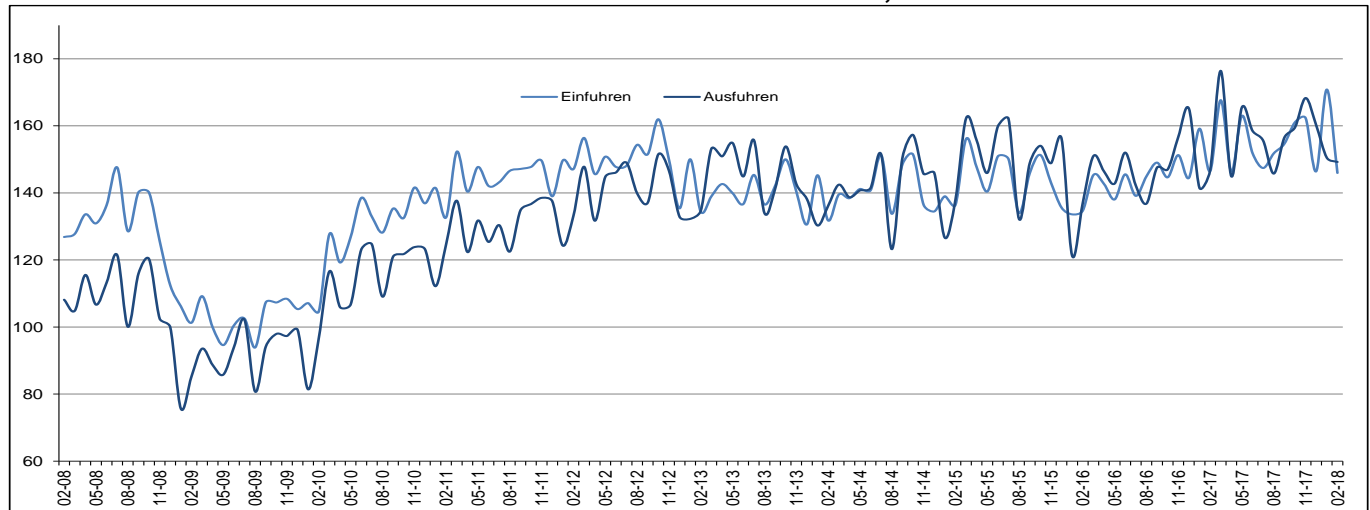
Handelsströme	Feb 17	Feb 18	Zuwachs	Jan-Feb 17	Jan-Feb 18	Zuwachs
Extra-ER19 Ausfuhren	172,3	177,5	3,0%	336,2	356,2	5,9%
Extra-ER19 Einfuhren	156,2	158,6	1,5%	321,7	333,8	3,8%
Extra-ER19 Handelsbilanzsaldo	16,1	18,9		14,5	22,4	
Intra-ER19 Handel	148,0	153,7	3,9%	294,8	314,0	6,5%

Der Quelldatensatz findet sich [hier](#).

## Europäische Union

Nach ersten Schätzungen betragen die **Extra-EU28**-Warenausfuhren im Februar 2018 149,2 Milliarden Euro, ein Anstieg von 1,7% gegenüber Februar 2017 (146,7 Mrd.). Die Einfuhren aus der restlichen Welt beliefen sich auf 145,9 Mrd. Euro, ein Rückgang von 0,4% gegenüber Februar 2017 (146,5 Mrd.). Infolgedessen registrierte die **EU28** im Februar 2018 einen Überschuss von 3,3 Mrd. Euro im Warenverkehr mit der restlichen Welt, gegenüber +0,2 Mrd. im Februar 2017. Der **Intra-EU28**-Handel belief sich im Februar 2018 auf 277,4 Mrd. Euro, ein Anstieg von 3,5% gegenüber Februar 2017.

### Internationaler Warenverkehr der EU28, Mrd. Euro



Im Zeitraum Januar-Februar 2018 beliefen sich die **Extra-EU28**-Warenausfuhren auf 299,7 Mrd. Euro (ein Anstieg von 4% gegenüber Januar-Februar 2017) und die Einfuhren auf 316,8 Mrd. (ein Anstieg von 3,6% gegenüber Januar-Februar 2017). Infolgedessen verzeichnete die **EU28** ein Defizit von 17,1 Mrd. Euro, gegenüber -17,5 Mrd. im Zeitraum Januar-Februar 2017. Der **Intra-EU28**-Handel belief sich im Zeitraum Januar-Februar 2018 auf 567,2 Mrd. Euro, ein Anstieg von 6,6% gegenüber Januar-Februar 2017.

### Handel der EU28 - nicht saisonbereinigte Daten

Mrd. €

Handelsströme	Feb 17	Feb 18	Zuwachs	Jan-Feb 17	Jan-Feb 18	Zuwachs
Extra-EU28 Ausfuhren	146,7	149,2	1,7%	288,2	299,7	4,0%
Extra-EU28 Einfuhren	146,5	145,9	-0,4%	305,7	316,8	3,6%
Extra-EU28 Handelsbilanzsaldo	0,2	3,3		-17,5	-17,1	
Intra-EU28 Handel	267,9	277,4	3,5%	532,2	567,2	6,6%

Der Quelldatensatz findet sich [hier](#).

### Wichtigste Produktgruppen - EU28

Mrd. €

	Extra-EU28-Ausfuhren			Extra-EU28-Einfuhren			Handelsbilanzsaldo	
	Jan-Feb 17	Jan-Feb 18	Zuwachs	Jan-Feb 17	Jan-Feb 18	Zuwachs	Jan-Feb 17	Jan-Feb 18
<b>Gesamt</b>	<b>288,2</b>	<b>299,7</b>	<b>4,0%</b>	<b>305,7</b>	<b>316,8</b>	<b>3,6%</b>	<b>-17,5</b>	<b>-17,1</b>
<b>Primärerzeugnisse:</b>	<b>43,2</b>	<b>43,9</b>	<b>1,6%</b>	<b>92,0</b>	<b>95,2</b>	<b>3,5%</b>	<b>-48,8</b>	<b>-51,4</b>
<i>Nahrungsmittel</i>	18,4	18,5	0,5%	18,4	17,9	-2,7%	0,0	0,6
<i>Grundstoffe</i>	8,1	8,4	3,7%	12,8	13,3	3,9%	-4,7	-5,0
<i>Energie</i>	16,7	17,0	1,8%	60,8	64,0	5,3%	-44,1	-47,0
<b>Industrieerzeugnisse:</b>	<b>233,6</b>	<b>247,8</b>	<b>6,1%</b>	<b>204,5</b>	<b>211,2</b>	<b>3,3%</b>	<b>29,1</b>	<b>36,6</b>
<i>Chem, Erzeugnisse</i>	53,6	59,1	10,3%	32,9	32,3	-1,8%	20,7	26,8
<i>Maschinen &amp; Fahrzeuge</i>	115,9	120,6	4,1%	93,6	97,2	3,8%	22,3	23,4
<i>Andere Erzeugnisse</i>	64,1	68,2	6,4%	78,0	81,7	4,7%	-13,9	-13,5
<b>Sonstige</b>	<b>11,3</b>	<b>8,0</b>	<b>-29,2%</b>	<b>9,1</b>	<b>10,3</b>	<b>13,2%</b>	<b>2,2</b>	<b>-2,3</b>

Der Quelldatensatz findet sich [hier](#).

### Wichtigste Handelspartner - EU28

Mrd. €

	EU28-Ausfuhren nach			EU28-Einfuhren aus			Handelsbilanzsaldo	
	Jan-Feb 17	Jan-Feb 18	Zuwachs	Jan-Feb 17	Jan-Feb 18	Zuwachs	Jan-Feb 17	Jan-Feb 18
<b>USA</b>	60,4	61,7	2,2%	41,8	40,4	-3,3%	18,6	21,3
<b>China</b>	29,1	30,2	3,8%	61,7	65,4	6,0%	-32,5	-35,2
<b>Schweiz</b>	26,0	23,8	-8,5%	18,2	17,3	-4,9%	7,8	6,5
<b>Russland</b>	12,3	12,9	4,9%	26,5	26,4	-0,4%	-14,2	-13,5
<b>Türkei</b>	12,2	14,5	18,9%	11,2	12,0	7,1%	1,0	2,5
<b>Japan</b>	9,6	11,9	24,0%	11,1	11,5	3,6%	-1,5	0,4
<b>Norwegen</b>	7,8	8,1	3,8%	14,3	13,8	-3,5%	-6,5	-5,7
<b>Südkorea</b>	7,2	7,8	8,3%	8,3	8,0	-3,6%	-1,1	-0,2
<b>Indien</b>	6,3	7,1	12,7%	7,3	7,7	5,5%	-1,1	-0,7
<b>Kanada</b>	5,7	6,2	8,8%	5,3	4,9	-7,5%	0,4	1,3

Der Quelldatensatz findet sich [hier](#).

## Handel der Mitgliedstaaten insgesamt (Intra-EU + Extra-EU)

Mrd. €

	Ausfuhren insgesamt						Einfuhren insgesamt						Handelsbilanzsaldo					
	Gesamt		Intra-EU		Extra-EU		Gesamt		Intra-EU		Extra-EU		Gesamt		Intra-EU		Extra-EU	
	Jan-Feb 18	Zuwachs/Jan-Feb 17	Jan-Feb 18	Zuwachs/Jan-Feb 17	Jan-Feb 18	Zuwachs/Jan-Feb 17	Jan-Feb 18	Zuwachs/Jan-Feb 17	Jan-Feb 18	Zuwachs/Jan-Feb 17	Jan-Feb 18	Zuwachs/Jan-Feb 17	Jan-Feb 18	Jan-Feb 17	Jan-Feb 18	Jan-Feb 17	Jan-Feb 18	Jan-Feb 17
Belgien	65,2	8%	46,1	5%	19,1	14%	61,7	5%	39,7	6%	22,0	3%	3,5	1,6	6,4	6,2	-2,9	-4,7
Bulgarien	4,1	3%	3,0	16%	1,1	-21%	4,9	11%	3,1	12%	1,8	9%	-0,8	-0,5	-0,2	-0,3	-0,6	-0,2
Tschech, Rep,	27,4	9%	23,1	9%	4,3	7%	24,5	11%	18,9	10%	5,6	13%	2,9	3,0	4,2	4,0	-1,4	-1,0
Dänemark	14,9	4%	9,1	5%	5,7	3%	14,1	9%	9,4	4%	4,7	23%	0,7	1,4	-0,3	-0,4	1,0	1,7
Deutschland	212,5	6%	128,2	7%	84,3	4%	175,9	6%	115,9	7%	60,0	4%	36,6	35,0	12,3	11,3	24,3	23,7
Estland	2,1	12%	1,5	9%	0,6	22%	2,5	2%	1,9	-2%	0,6	16%	-0,3	-0,5	-0,4	-0,5	0,1	0,0
Irland	22,2	11%	10,7	12%	11,4	11%	12,8	7%	8,3	5%	4,5	9%	9,4	7,9	2,5	1,7	6,9	6,2
Griechenland	5,0	16%	2,6	16%	2,3	17%	8,7	0%	4,3	13%	4,3	-10%	-3,7	-4,4	-1,7	-1,6	-2,0	-2,8
Spanien	46,2	2%	31,1	1%	15,1	5%	52,1	3%	29,9	3%	22,2	4%	-5,9	-5,2	1,2	1,8	-7,1	-7,0
Frankreich	77,0	6%	48,1	8%	28,9	3%	93,9	3%	65,6	5%	28,3	0%	-16,9	-18,5	-17,5	-18,1	0,7	-0,4
Kroatien	2,1	0%	1,5	6%	0,7	-12%	3,5	10%	2,8	11%	0,7	8%	-1,4	-1,1	-1,4	-1,2	0,0	0,1
Italien	70,9	7%	41,9	10%	29,1	2%	67,9	4%	40,3	7%	27,6	0%	3,0	1,3	1,6	0,5	1,4	0,8
Zypern	0,4	10%	0,2	27%	0,2	0%	1,2	7%	0,8	19%	0,4	-10%	-0,8	-0,8	-0,6	-0,5	-0,2	-0,3
Lettland	2,0	15%	1,4	9%	0,7	28%	2,3	8%	1,8	6%	0,5	13%	-0,3	-0,4	-0,4	-0,4	0,1	0,0
Litauen	4,2	7%	2,5	6%	1,6	9%	4,6	9%	3,1	9%	1,5	9%	-0,5	-0,4	-0,6	-0,5	0,1	0,1
Luxemburg	2,3	-3%	2,0	5%	0,3	-33%	3,3	1%	2,8	9%	0,5	-27%	-1,0	-0,9	-0,8	-0,7	-0,2	-0,2
Ungarn	16,9	8%	13,9	8%	3,1	5%	15,9	7%	12,0	8%	3,9	5%	1,1	1,0	1,9	1,7	-0,8	-0,7
Malta	0,4	37%	0,2	48%	0,2	24%	0,8	-2%	0,6	24%	0,2	-36%	-0,3	-0,5	-0,3	-0,3	0,0	-0,2
Niederlande	97,6	6%	72,6	4%	25,0	13%	87,7	8%	40,4	10%	47,3	7%	9,9	11,0	32,2	33,2	-22,4	-22,2
Österreich	24,8	4%	17,9	4%	6,8	6%	25,7	2%	20,1	10%	5,5	-19%	-0,9	-1,3	-2,2	-0,9	1,3	-0,4
Polen	33,7	5%	27,3	5%	6,4	5%	34,6	9%	23,9	6%	10,7	16%	-0,9	0,2	3,4	3,4	-4,2	-3,1
Portugal	9,4	8%	7,2	11%	2,2	0%	11,6	10%	8,8	11%	2,8	7%	-2,2	-1,8	-1,6	-1,4	-0,6	-0,4
Rumänien	10,8	11%	8,4	13%	2,5	5%	12,5	14%	9,4	13%	3,1	16%	-1,7	-1,3	-1,1	-0,9	-0,7	-0,3
Slowenien	5,8	14%	4,5	14%	1,3	14%	5,5	13%	3,7	7%	1,8	25%	0,3	0,2	0,8	0,5	-0,5	-0,3
Slowakei	12,2	6%	10,7	8%	1,5	-5%	12,3	10%	9,6	8%	2,7	18%	-0,1	0,3	1,1	1,0	-1,2	-0,7
Finnland	10,0	10%	5,9	8%	4,1	13%	10,4	6%	7,1	9%	3,3	-1%	-0,3	-0,7	-1,2	-1,1	0,8	0,3
Schweden	22,6	6%	13,5	5%	9,1	6%	23,3	9%	16,7	10%	6,6	4%	-0,7	0,0	-3,2	-2,3	2,5	2,3
Ver, Königreich	64,1	-1%	32,0	6%	32,1	-8%	92,5	2%	48,9	3%	43,6	2%	-28,4	-25,4	-16,9	-17,6	-11,5	-7,8

Der Quelldatensatz findet sich [hier](#).

## Geografische Informationen

Zum **Euroraum** (ER19) gehören Belgien, Deutschland, Estland, Irland, Griechenland, Spanien, Frankreich, Italien, Zypern, Lettland, Litauen, Luxemburg, Malta, die Niederlande, Österreich, Portugal, Slowenien, die Slowakei und Finnland.

Zur **Europäischen Union** (EU28) gehören Belgien, Bulgarien, die Tschechische Republik, Dänemark, Deutschland, Estland, Irland, Griechenland, Spanien, Frankreich, Kroatien, Italien, Zypern, Lettland, Litauen, Luxemburg, Ungarn, Malta, die Niederlande, Österreich, Polen, Portugal, Rumänien, Slowenien, die Slowakei, Finnland, Schweden und das Vereinigte Königreich.

## Methoden und Definitionen

Seit der Einführung von Intrastat für den Intra-EU-Handel am 1. Januar 1993 lag der Wert der Versendungen stets über dem der Eingänge. Theoretisch sollte der Wert der Eingänge geringfügig über dem der Versendungen liegen, da die Versendungen FOB und die Eingänge CIF angegeben werden. Eurostat zieht die Versendungen als das zuverlässigere Maß des gesamten Intra-EU-Handels heran, da die Erfassung auf aggregierter Ebene bei den „Versendungen insgesamt“ besser funktioniert als bei den „Eingängen insgesamt“. Wegen dieser Divergenz im Intra-EU-Handel und der Schwierigkeiten, absolute Zahlen auf der Ebene der Mitgliedstaaten zu interpretieren, ist bei der Betrachtung der Handelsbilanzen der einzelnen Mitgliedstaaten Vorsicht geboten. Gleiches gilt für die Interpretation der Handelsbilanz der Eurozone, die Teile des Intra-EU-Handels beinhaltet.

Die nationalen Konzepte können von der von Eurostat verwendeten harmonisierten Methodik abweichen, was zu Unterschieden zwischen den in dieser Pressemitteilung und den auf nationaler Ebene veröffentlichten Daten führen kann, und zwar sowohl bei den Rohdaten als auch bei den saisonbereinigten Daten.

Die Produkte werden nach dem Internationalen Warenverzeichnis für den Außenhandel (Standard international trade classification - SITC), Revision 4. gegliedert.

## Revisionen und Zeitplan

Diese Pressemitteilung basiert auf Daten, die am 11. April 2018 verfügbar waren. Hierbei handelt es sich um vorläufige Zahlen auf der Grundlage der von den Mitgliedstaaten übermittelten Informationen. Mit regelmäßigen Revisionen dieser Angaben bis zu zwei Jahre nach Ablauf des Berichtsmonats ist zu rechnen.

## Weitere Informationen

Eurostat-Webseite, Rubrik Internationaler Warenverkehr

Eurostat-Datenbank, Rubrik Internationaler Warenverkehr

Eurostat, „Statistics Explained“-Artikel über Statistiken zum internationalen Warenverkehr

Eurostat, Veröffentlichungskalender der Euro-Indikatoren


Herausgeber: **Eurostat-Pressestelle**

**Baiba GRANDOVSKA**  
Tel: +352-4301-33 444  
[eurostat-pressoffice@ec.europa.eu](mailto:eurostat-pressoffice@ec.europa.eu)

Weitere Auskünfte zu den Daten erteilt:

**Michele MAROTTA**  
Tel: +352-4301-32 493  
[estat-etfree@ec.europa.eu](mailto:estat-etfree@ec.europa.eu)



 **Medien-Anfragen:** Eurostat Media Support / Tel: +352-4301-33408 / [eurostat-mediasupport@ec.europa.eu](mailto:eurostat-mediasupport@ec.europa.eu)

## Anhang - Saisonbereinigte Daten

Im Februar 2018 gegenüber Januar 2018 sanken die saisonbereinigten Ausfuhren des **Euroraums** um 2,3% und die Einfuhren um 3,1%. Der saisonbereinigte Saldo betrug +21,0 Mrd. Euro, ein Anstieg gegenüber Januar (+20,2 Mrd.).

### Handel des ER19 - saisonbereinigte Daten

Mrd. €

Handelsströme	Mär 17	Apr 17	Mai 17	Jun 17	Jul 17	Aug 17	Sep 17	Okt 17	Nov 17	Dez 17	Jan 18	Feb 18
Extra-ER19 Ausfuhren	183,4	180,3	184,3	180,9	178,7	183,5	184,9	181,4	188,8	191,8	190,5	186,1
Extra-ER19 Einfuhren	162,8	162,6	166,0	159,8	161,3	162,8	161,3	163,0	167,8	168,6	170,3	165,1
Extra-ER19 Handelsbilanzsaldo	20,6	17,7	18,2	21,1	17,3	20,7	23,6	18,3	21,0	23,2	20,2	21,0
Intra-ER19 Handel	152,7	150,6	154,6	152,4	153,4	155,6	154,4	155,2	158,4	160,8	159,7	157,1

Der Quelldatensatz findet sich [hier](#).

Im Februar 2018 gegenüber Januar 2018 sanken die saisonbereinigten Ausfuhren der **EU28** um 3,1% und die Einfuhren um 6,1%. Der saisonbereinigte Saldo betrug +4,0 Mrd. Euro, ein Anstieg gegenüber Januar (-0,9 Mrd.).

### Handel der EU28 - saisonbereinigte Daten

Mrd. €

Handelsströme	Mär 17	Apr 17	Mai 17	Jun 17	Jul 17	Aug 17	Sep 17	Okt 17	Nov 17	Dez 17	Jan 18	Feb 18
Extra-EU28 Ausfuhren	158,5	154,3	158,3	152,9	154,8	153,7	157,3	154,3	160,3	164,5	163,0	158,0
Extra-EU28 Einfuhren	155,9	154,9	158,2	150,2	151,4	153,6	155,4	154,6	157,1	158,8	163,9	154,0
Extra-EU28 Handelsbilanzsaldo	2,7	-0,6	0,0	2,7	3,4	0,1	1,9	-0,3	3,3	5,7	-0,9	4,0
Intra-EU28 Handel	276,8	274,2	280,0	277,6	277,1	282,6	281,3	282,3	286,3	291,9	290,3	284,5

Der Quelldatensatz findet sich [hier](#).

### Beitrag der EU28 Mitgliedstaaten zum Extra-EU28-Handel - saisonbereinigte Daten

Mrd. €

	Ausfuhren insgesamt			Einfuhren insgesamt			Handelsbilanzsaldo	
	Jan 18	Feb 18	Zuwachs	Jan 18	Feb 18	Zuwachs	Jan 18	Feb 18
<b>EU28</b>	<b>163,0</b>	<b>158,0</b>	<b>-3,1%</b>	<b>163,9</b>	<b>154,0</b>	<b>-6,1%</b>	<b>-0,9</b>	<b>4,0</b>
Belgien	9,4	10,2	7,6%	11,3	10,4	-7,8%	-1,9	-0,3
Bulgarien	0,6	0,6	-1,0%	1,0	1,0	0,2%	-0,4	-0,4
Tschech, Rep,	2,3	2,2	-5,4%	3,0	2,6	-11,0%	-0,6	-0,4
Dänemark	3,0	2,9	-5,3%	2,4	2,2	-6,8%	0,6	0,7
Deutschland	45,5	43,9	-3,4%	29,9	29,3	-2,1%	15,6	14,7
Estland	0,3	0,4	31,1%	0,3	0,3	2,0%	0,0	0,1
Irland	6,4	5,3	-16,7%	2,2	2,2	-2,6%	4,1	3,1
Griechenland	1,4	1,2	-14,5%	2,3	2,0	-10,9%	-0,9	-0,8
Spanien	8,1	8,2	1,0%	10,9	10,5	-3,2%	-2,8	-2,3
Frankreich	15,9	15,7	-1,8%	14,4	13,9	-3,6%	1,5	1,8
Kroatien	0,4	0,4	-6,7%	0,4	0,4	-11,8%	0,0	0,0
Italien	16,8	16,3	-3,0%	13,6	13,3	-2,2%	3,2	3,0
Zypern	0,1	0,1	-11,9%	0,2	0,2	14,5%	-0,1	-0,1
Lettland	0,4	0,4	-7,8%	0,3	0,3	2,5%	0,1	0,1
Litauen	1,0	0,9	-8,3%	0,8	0,8	-8,6%	0,2	0,2
Luxemburg	0,2	0,2	0,5%	0,3	0,2	-33,3%	-0,2	-0,1
Ungarn	1,7	1,6	-8,3%	2,0	1,9	-7,3%	-0,3	-0,3
Malta	0,1	0,1	4,8%	0,1	0,1	-4,8%	0,0	0,0
Niederlande	13,0	13,3	2,4%	24,9	23,8	-4,6%	-11,9	-10,4
Österreich	3,7	3,6	-3,3%	2,6	2,6	-1,7%	1,1	1,0
Polen	3,6	3,4	-5,1%	5,5	5,5	-0,7%	-1,9	-2,1
Portugal	1,2	1,2	-6,7%	1,5	1,4	-6,2%	-0,3	-0,3
Rumänien	1,5	1,3	-9,6%	1,8	1,7	-7,8%	-0,3	-0,3
Slowenien	0,7	0,8	4,9%	1,0	0,9	-15,1%	-0,3	-0,1
Slowakei	0,8	0,9	3,3%	1,4	1,4	0,7%	-0,6	-0,5
Finnland	2,3	2,2	-3,9%	1,6	1,6	0,1%	0,7	0,6
Schweden	4,9	4,6	-7,8%	3,5	3,2	-8,0%	1,4	1,3
Ver, Königreich	17,4	16,4	-6,2%	24,6	20,4	-17,2%	-7,2	-4,1

Der Quelldatensatz findet sich [hier](#).

### Internationaler Warenverkehrssaldo, saisonbereinigt, Mrd. Euro

