

47/2017 - 20 mars 2018

Demandes d'asile dans les États membres de l'UE

## 650 000 primo-demandeurs d'asile enregistrés en 2017

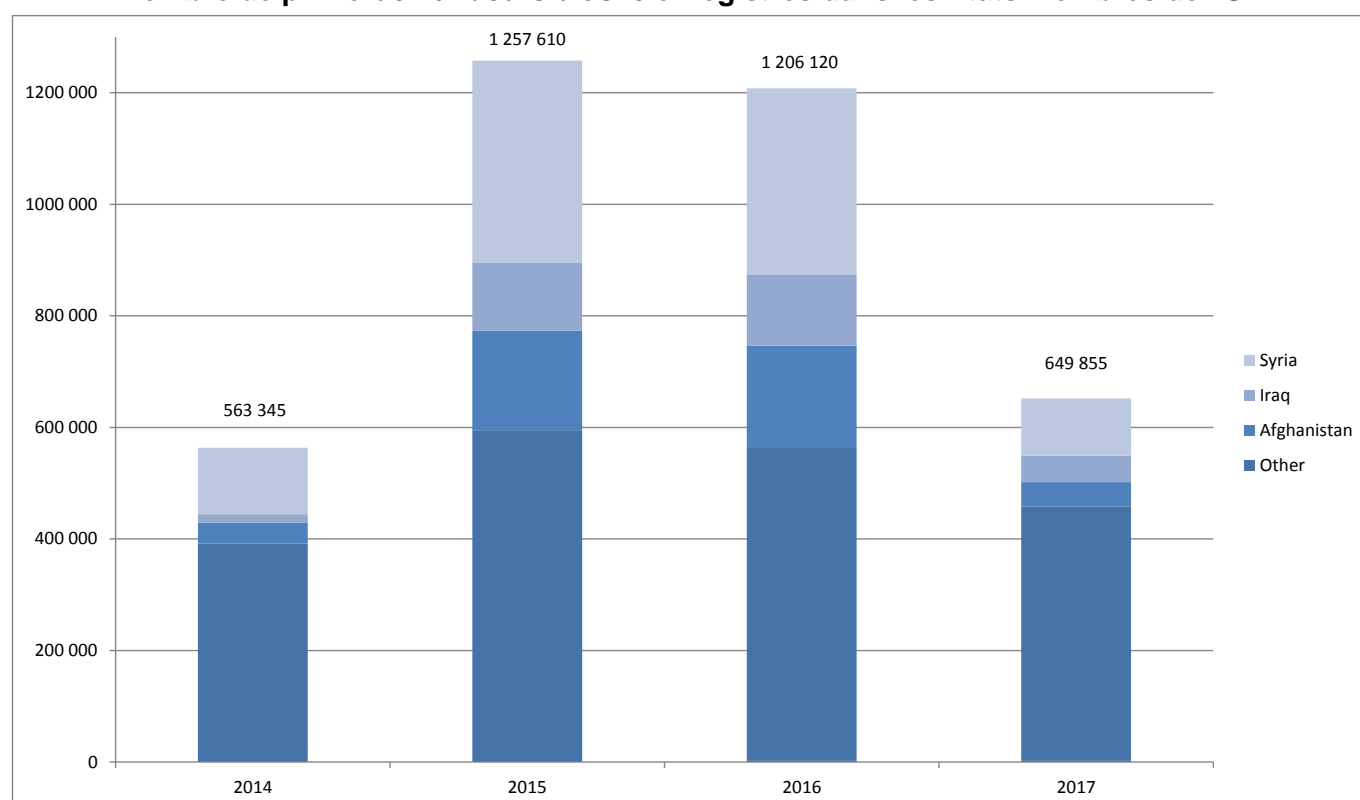
Syriens, Irakiens et Afghans demeurent les principaux demandeurs

En 2017, 650 000 primo-demandeurs d'asile ont introduit une demande de protection internationale dans les États membres de l'**Union européenne** (UE), soit quasiment deux fois moins qu'en 2016, quand 1 206 500 primo-demandeurs d'asile ont été enregistrés, et à un niveau comparable à celui enregistré en 2014, avant les pics de 2015 et 2016.

Les **Syriens** (102 400 primo-demandeurs d'asile), les **Irakiens** (47 500) et les **Afghans** (43 600) étaient toujours en 2017 les trois principales nationalités des personnes sollicitant une protection internationale dans les États membres de l'**UE**, représentant 30% de l'ensemble des primo-demandeurs d'asile.

Ces données sur les demandes d'asile dans l'**UE** sont publiées par **Eurostat**, l'**office statistique de l'Union européenne**. Elles sont complétées par un [article](#) ainsi que par une [infographie](#) disponibles sur le site web d'Eurostat.

### Nombre de primo-demandeurs d'asile enregistrés dans les États membres de l'UE



### 3 sur 10 ont introduit une demande d'asile en Allemagne

Avec 198 300 primo-demandeurs enregistrés en 2017, l'**Allemagne** a reçu 31% de l'ensemble des primo-demandeurs d'asile dans les États membres de l'UE. Suivaient l'**Italie** (126 600, soit 20%), la **France** (91 100, soit 14%), la **Grèce** (57 000, soit 9%), le **Royaume-Uni** (33 300, soit 5%) et l'**Espagne** (30 400, soit 5%). Parmi les États membres avec plus de 5 000 primo-demandeurs d'asile enregistrés en 2017, le nombre de primo-demandeurs a proportionnellement le plus augmenté par rapport à l'année précédente en **Espagne** (96%, soit 14 900 primo-demandeurs d'asile de plus en 2017 qu'en 2016), en **France** (19%, soit 14 300 de plus), en **Grèce** (14%, soit 7 200 de plus) ainsi qu'en **Italie** (+4%, soit 5 400 de plus). En revanche, les baisses relatives les plus marquées ont été enregistrées en **Allemagne** (-73%), en **Autriche** (-44%), aux **Pays-Bas** (-17%) ainsi qu'au **Royaume-Uni** (-15%).

### Nombre de primo-demandeurs par habitant le plus élevé en Grèce, le plus faible en Slovaquie

En proportion de la population de chaque État membre, le nombre le plus élevé de primo-demandeurs en 2017 a été enregistré en **Grèce** (5 295 primo-demandeurs d'asile par million d'habitants), devant **Chypre** (5 235), le **Luxembourg** (3 931) et **Malte** (3 502). À l'opposé, les nombres les plus faibles ont été observés en **Slovaquie** (27 demandeurs par million d'habitants), en **Pologne** (79), au **Portugal** (98), en **République tchèque** (108) et en **Estonie** (138). En 2017, on dénombrait au total 1 270 primo-demandeurs d'asile par million d'habitants dans l'ensemble de l'UE.

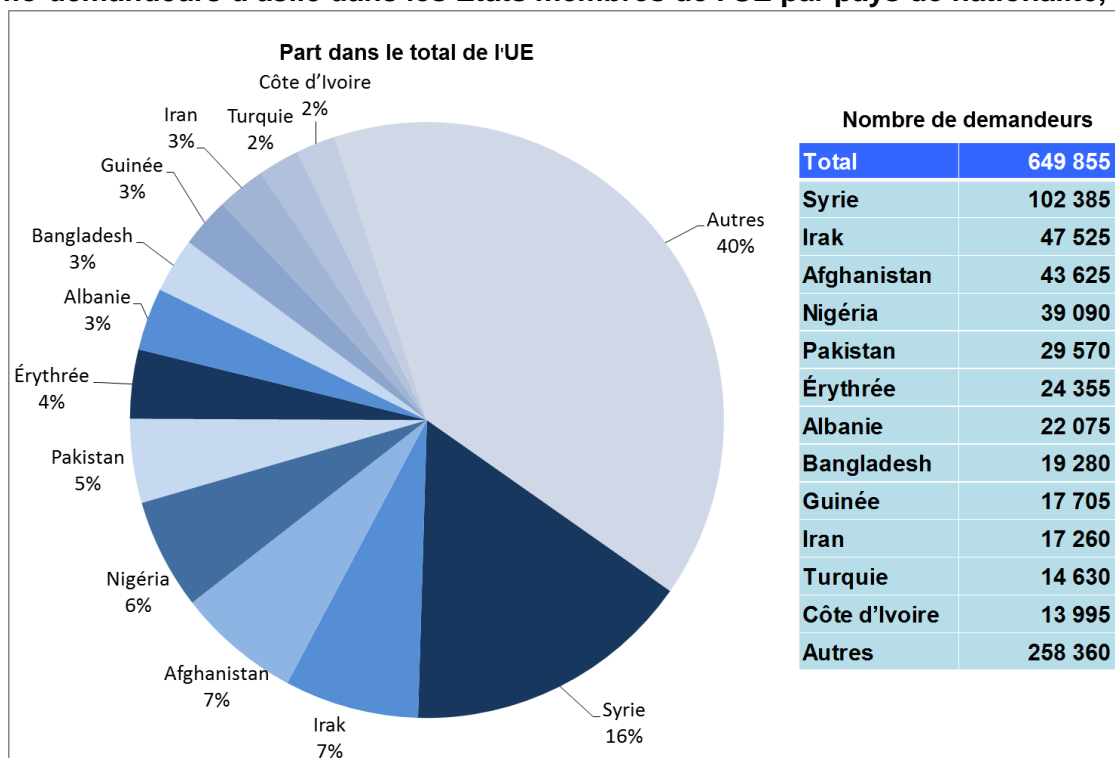
### Les Syriens, les Irakiens et les Afghans sont les principaux primo-demandeurs d'asile

La **Syrie** (16% du nombre total de primo-demandeurs d'asile) constituait en 2017 le principal pays de nationalité des demandeurs d'asile dans les États membres de l'UE, comme c'est le cas depuis 2013. Parmi les 102 400 **Syriens** ayant introduit une demande d'asile pour la première fois dans l'UE en 2017, près de 50% ont été enregistrés en **Allemagne** (49 000). Au global, les **Syriens** constituaient la principale nationalité des demandeurs d'asile dans quatorze États membres de l'UE.

L'**Irak** (7% du total des primo-demandeurs d'asile) était le deuxième pays de nationalité des primo-demandeurs d'asile dans les États membres de l'UE en 2017. Sur les 47 500 **Irakiens** ayant demandé l'asile pour la première fois dans les États membres de l'UE en 2017, près de 50% l'ont fait en **Allemagne** (21 900). Les **Irakiens** étaient la principale nationalité des demandeurs d'asile dans trois États membres de l'UE.

Avec 43 600 primo-demandeurs d'asile (soit 7% du total de l'UE) en 2017, l'**Afghanistan** était le troisième principal pays d'origine des demandeurs d'asile dans les États membres de l'UE. Plus d'un tiers d'entre eux ont introduit leur demande en **Allemagne** (16 400).

### Primo-demandeurs d'asile dans les États membres de l'UE par pays de nationalité, 2017

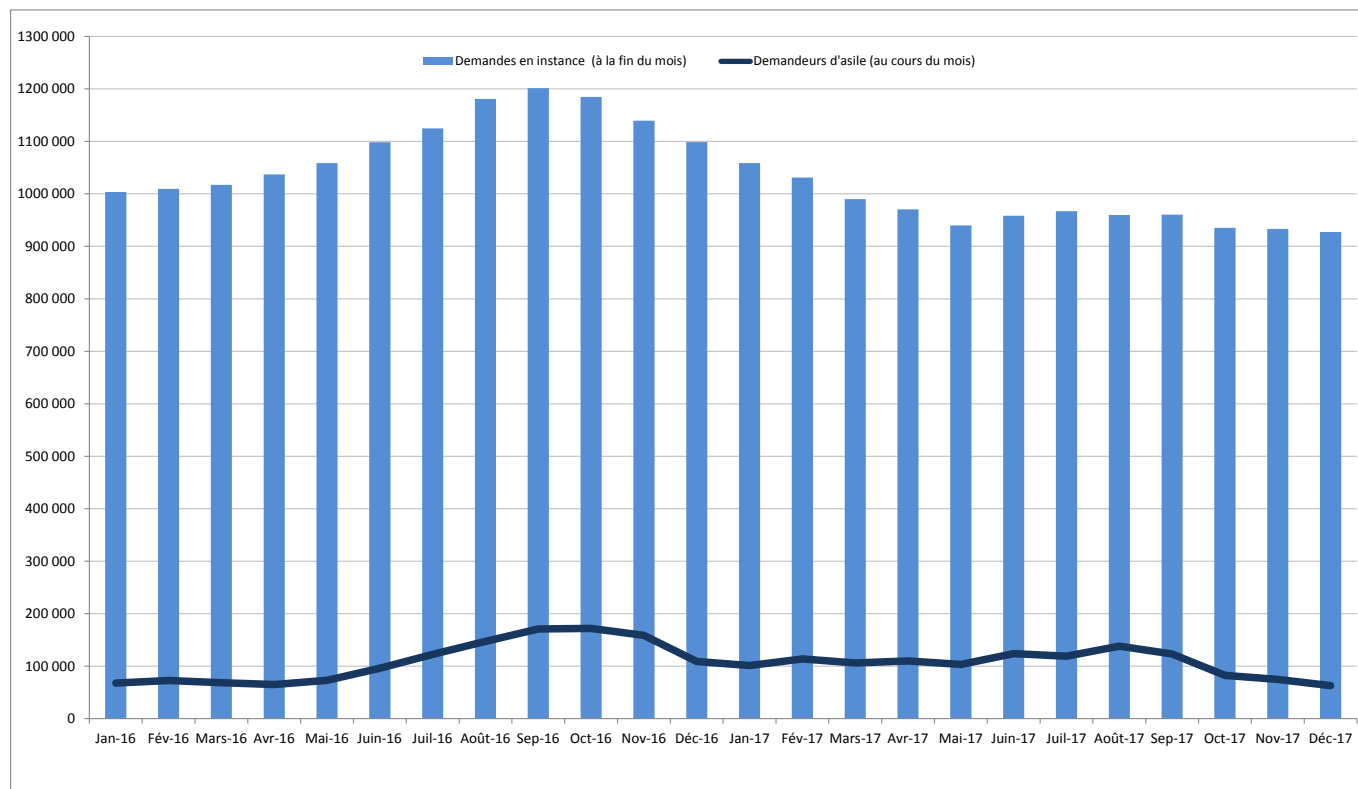


## Près d'un million de demandes d'asile en instance fin 2017

Les demandes en instance de protection internationale sont celles présentées à un moment quelconque et qui sont toujours en cours d'examen par l'autorité nationale compétente à la fin de la période de référence. En d'autres termes, il s'agit du «stock» de demandes pour lesquelles une décision est encore attendue. Cette statistique permet notamment de mesurer la charge de travail des autorités nationales.

À la fin de l'année 2017, 927 300 personnes avaient introduit dans les États membres de l'UE une demande d'asile qui était en cours d'examen par les autorités nationales. À la fin de l'année 2016, ce chiffre était un peu plus élevé (1 094 100). L'**Allemagne** totalisait la part la plus importante de demandes en instance fin 2017 dans l'UE (443 800 soit 48% du total de l'UE), devant l'**Italie** (152 400, 16%), l'**Autriche** (57 700, 6%) et la **Suède** (51 500, 6%).

### Nombre de demandes d'asile en instance à la fin du mois dans les États membres de l'UE



Les données sources sont consultables [ici](#).

Publié par: **Service de presse d'Eurostat**

**Natalia PETROVOVA**  
Tél: +352-4301-33 444  
[eurostat-pressoffice@ec.europa.eu](mailto:eurostat-pressoffice@ec.europa.eu)

Production des données:

**Piotr JUCHNO**  
Tél: +352-4301-36 240  
[piotr.juchno@ec.europa.eu](mailto:piotr.juchno@ec.europa.eu)



**Demandes média:** Eurostat media support / Tél: +352-4301-33 408 / [eurostat-mediasupport@ec.europa.eu](mailto:eurostat-mediasupport@ec.europa.eu)

## Primo-demandeurs d'asile dans les États membres de l'UE

	Nombre de primo-demandeurs			Part du total de l'UE (%)	Nombre de primo-demandeurs par millions d'habitants*
	2016	2017	Évolution (en %)	2017	2017
<b>UE</b>	<b>1 206 120</b>	<b>649 855</b>	<b>-46%</b>	<b>100,0%</b>	<b>1270</b>
<b>Belgique</b>	14 250	14 035	-1%	2,2%	1237
<b>Bulgarie</b>	18 990	3 470	-82%	0,5%	489
<b>Rép. tchèque</b>	1 200	1 140	-5%	0,2%	108
<b>Danemark</b>	6 055	3 125	-48%	0,5%	544
<b>Allemagne</b>	722 265	198 255	-73%	30,5%	2402
<b>Estonie</b>	150	180	21%	0,0%	138
<b>Irlande</b>	2 315	2 910	26%	0,4%	609
<b>Grèce</b>	49 875	57 020	14%	8,8%	5295
<b>Espagne</b>	15 570	30 445	96%	4,7%	654
<b>France</b>	76 790	91 070	19%	14,0%	1359
<b>Croatie</b>	2 150	880	-59%	0,1%	212
<b>Italie</b>	121 185	126 550	4%	19,5%	2089
<b>Chypre</b>	2 840	4 475	57%	0,7%	5235
<b>Lettonie</b>	345	355	3%	0,1%	182
<b>Lituanie</b>	415	520	26%	0,1%	183
<b>Luxembourg</b>	2 065	2 320	13%	0,4%	3931
<b>Hongrie</b>	28 215	3 115	-89%	0,5%	318
<b>Malte</b>	1 735	1 610	-7%	0,2%	3502
<b>Pays-Bas</b>	19 285	16 090	-17%	2,5%	942
<b>Autriche</b>	39 875	22 160	-44%	3,4%	2526
<b>Pologne</b>	9 780	3 005	-69%	0,5%	79
<b>Portugal</b>	710	1 015	43%	0,2%	98
<b>Roumanie</b>	1 855	4 700	154%	0,7%	239
<b>Slovénie</b>	1 265	1 435	14%	0,2%	696
<b>Slovaquie</b>	100	150	49%	0,0%	27
<b>Finlande</b>	5 275	4 325	-18%	0,7%	786
<b>Suède</b>	22 330	22 190	-1%	3,4%	2220
<b>Royaume-Uni</b>	39 240	33 310	-15%	5,1%	506
<b>Islande</b>	1 100	1 065	-3%	-	3142
<b>Liechtenstein</b>	75	:	-	-	:
<b>Norvège</b>	3 240	3 350	3%	-	637
<b>Suisse</b>	25 820	16 615	-36%	-	1974

Le nombre de primo-demandeurs est arrondi au multiple de 5 le plus proche. Les calculs sont effectués sur la base des données précises.

\* Le nombre d'habitants fait référence à la population résidente au 1<sup>er</sup> janvier 2017.

: Donnée non disponible

- Sans objet

Les données sources sont consultables [ici](#).

## Primo-demandeurs d'asile par pays de nationalité au cours de l'année 2017

	Demandeurs	Trois premières nationalités des primo-demandeurs d'asile								
	Nbre	Première nationalité	Nbre	%	Deuxième nationalité	Nbre	%	Troisième nationalité	Nbre	%
<b>UE</b>	<b>649 855</b>	<b>Syrie</b>	<b>102 385</b>	<b>16</b>	<b>Irak</b>	<b>47 525</b>	<b>7</b>	<b>Afghanistan</b>	<b>43 625</b>	<b>7</b>
Belgique	14 035	Syrie	2 625	19	Afghanistan	995	7	Palestine	815	6
Bulgarie	3 470	Afghanistan	1 050	30	Irak	955	28	Syrie	940	27
Rép. tchèque	1 140	Ukraine	295	26	Azerbaïdjan	120	11	Arménie	115	10
Danemark	3 125	Syrie	765	24	Maroc	300	10	Érythrée	295	9
Allemagne	198 255	Syrie	48 970	25	Irak	21 930	11	Afghanistan	16 425	8
Estonie	180	Syrie	80	44	Russie	15	8	Ukraine	10	6
Irlande	2 910	Syrie	545	19	Géorgie	300	10	Albanie	280	10
Grèce	57 020	Syrie	16 345	29	Pakistan	8 350	15	Irak	7 875	14
Espagne	30 445	Vénézuela	10 325	34	Syrie	4 150	14	Colombie	2 410	8
France	91 070	Albanie	11 395	13	Afghanistan	6 555	7	Haïti	5 565	6
Croatie	880	Afghanistan	180	20	Syrie	140	16	Pakistan	115	13
Italie	126 550	Nigéria	24 950	20	Bangladesh	12 125	10	Pakistan	9 470	7
Chypre	4 475	Syrie	1 770	40	Inde	435	10	Vietnam	350	8
Lettonie	355	Syrie	140	39	Vietnam	40	11	Russie	25	7
Lituanie	520	Syrie	170	33	Russie	80	15	Tadjikistan	50	10
Luxembourg	2 320	Syrie	405	17	Érythrée	230	10	Maroc	205	9
Hongrie	3 115	Afghanistan	1 365	44	Irak	795	26	Syrie	565	18
Malte	1 610	Syrie	435	27	Libye	410	25	Somalie	330	20
Pays-Bas	16 090	Syrie	2 965	18	Érythrée	1 590	10	Maroc	980	6
Autriche	22 160	Syrie	7 260	33	Afghanistan	3 430	15	Pakistan	1 425	6
Pologne	3 005	Russie	2 120	71	Ukraine	300	10	Tadjikistan	85	3
Portugal	1 015	Congo	160	16	Ukraine	125	12	Angola	120	12
Roumanie	4 700	Irak	2 690	57	Syrie	920	20	Afghanistan	255	5
Slovénie	1 435	Afghanistan	575	40	Algérie	190	13	Pakistan	140	10
Slovaquie	150	Afghanistan	25	17	Vietnam	20	13	Irak	10	7
Finlande	4 325	Irak	1 000	23	Syrie	740	17	Érythrée	435	10
Suède	22 190	Syrie	5 250	24	Érythrée	1 540	7	Irak	1 475	7
Royaume-Uni	33 310	Irak	3 260	10	Pakistan	3 125	9	Iran	3 050	9
Islande	1 065	Géorgie	290	27	Albanie	255	24	Irak	110	10
Liechtenstein	:	:	:	:	:	:	:	:	:	:
Norvège	3 350	Syrie	1000	30	Érythrée	840	25	Turquie	160	5
Suisse	16 615	Érythrée	3155	19	Syrie	1810	11	Afghanistan	1180	7

Le nombre de primo-demandeurs est arrondi au multiple de 5 le plus proche. Les calculs sont effectués sur la base des données précises. Les données sources sont consultables [ici](#).

## Information géographique

L'**Union européenne** (UE) comprend la Belgique, la Bulgarie, la République tchèque, le Danemark, l'Allemagne, l'Estonie, l'Irlande, la Grèce, l'Espagne, la France, la Croatie, l'Italie, Chypre, la Lettonie, la Lituanie, le Luxembourg, la Hongrie, Malte, les Pays-Bas, l'Autriche, la Pologne, le Portugal, la Roumanie, la Slovénie, la Slovaquie, la Finlande, la Suède et le Royaume-Uni.

## Méthodes et définitions

Les données sur l'asile sont transmises à Eurostat par les ministères de l'intérieur, de la justice ou par les services d'immigration des États membres conformément aux dispositions de l'article 4 du règlement (CE) n° 862/2007 du 11 juillet 2007 relatif aux statistiques communautaires sur la migration et la protection internationale. En outre, chaque État membre fournit, sur une base volontaire, les données relatives aux primo-demandes d'asile.

Le total UE correspond à la somme des données des États membres. Les données d'un État membre correspondent au nombre de personnes ayant introduit une demande d'asile pour la première fois dans cet État membre. Certaines personnes peuvent toutefois avoir demandé une protection internationale dans plus d'un État membre lors d'une année donnée. Par conséquent, le total UE peut inclure de tels cas de demandeurs multiples. Sur la base d'une estimation utilisant les dernières statistiques Dublin disponibles, environ 6% des demandeurs d'asile dans l'UE ont introduit une demande dans plus d'un État membre durant cette même année.

Une «**demande de protection internationale**» est une demande telle que définie à l'article 2, point g), de la directive 2004/83/CE du Conseil, c'est-à-dire également une demande visant à obtenir le statut de réfugié ou le statut conféré par la protection subsidiaire, indépendamment du fait que la demande ait été introduite lors de l'arrivée à la frontière ou une fois à l'intérieur du pays, et indépendamment du fait que la personne ait pénétré sur le territoire légalement (par exemple en tant que touriste) ou illégalement.

On entend par «**primo-demandeur d'asile**» toute personne qui, pour la première fois, a introduit une demande de protection internationale ou a été incluse dans une telle demande comme membre de la famille. Les demandes présentées par des personnes qui sont, par la suite, soumises à la procédure de Dublin sont incluses dans les statistiques sur les primo-demandeurs d'asile, pour autant que ces personnes aient également introduit une première demande d'asile. Une personne ne peut être enregistrée comme primo-demandeur que si elle n'a jamais demandé par le passé une protection internationale dans le pays déclarant, indépendamment du fait qu'elle ait déjà introduit une demande dans un autre État membre de l'Union européenne.

Ce communiqué de presse se réfère au nombre de «primo-demandeurs d'asile». L'indicateur «primo-demandeurs d'asile» exclut les demandeurs ayant réitéré leur demande, c'est-à-dire les personnes ayant introduit une demande d'asile plus d'une fois dans un pays, et présente donc avec une plus grande précision le nombre de personnes demandant une protection internationale dans les États membres de l'UE. L'utilisation de cet indicateur est désormais possible car tous les États membres sont en mesure de fournir ces données à Eurostat.

Par personne faisant l'objet d'une «**demande d'asile en instance**», on entend une personne ayant une demande de protection internationale en cours d'examen par l'autorité nationale compétente à la fin de la période de référence. Le chiffre inclut le nombre de personnes ayant une demande en instance à tous les niveaux de la procédure administrative et/ou judiciaire [voir article 4, paragraphe 1, point b), du règlement susmentionné].

## Plus d'informations

[Base de données](#) d'Eurostat sur l'asile et la gestion des migrations

[Métadonnées](#) d'Eurostat sur les statistiques relatives aux demandes d'asile

[Article Statistics Explained](#) d'Eurostat sur les données trimestrielles relatives à l'asile (en anglais)

[Article Statistics Explained](#) d'Eurostat sur les données annuelles relatives à l'asile (en anglais)

[Infographie interactive](#) d'Eurostat sur les demandeurs d'asile en 2017