

46/2018 – 19. März 2018

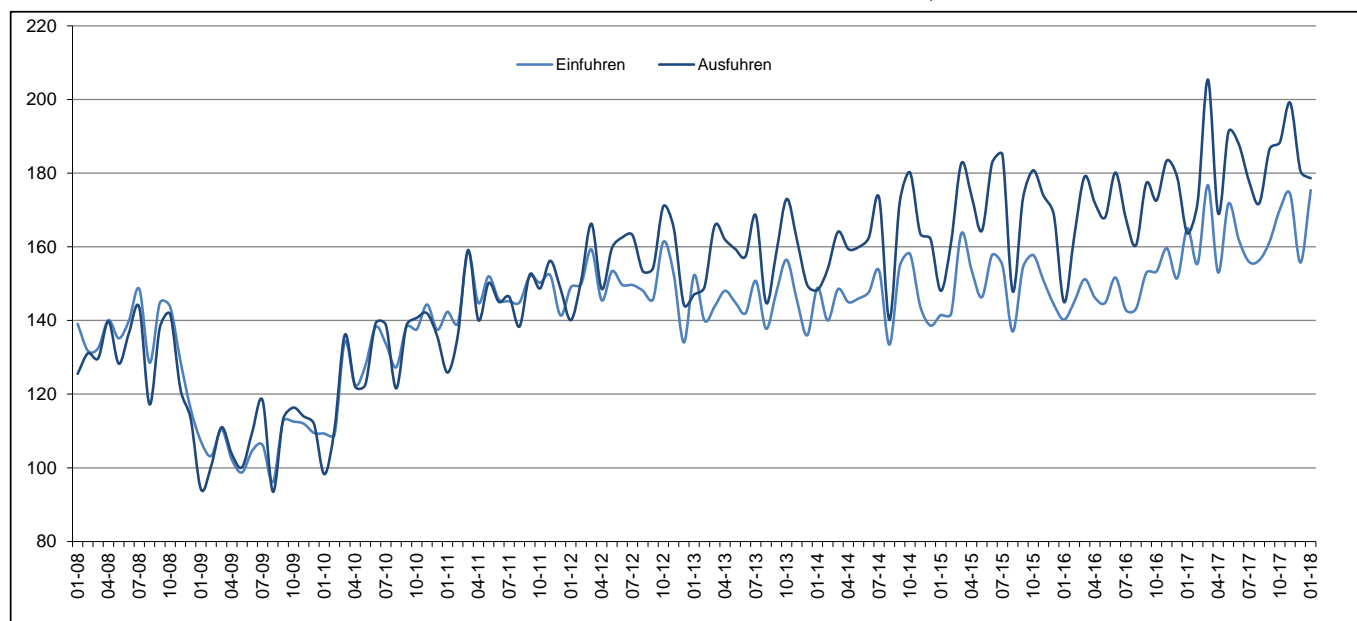
Januar 2018

Überschuss des Euroraums im internationalen Warenverkehr in Höhe von 3,3 Mrd. Euro

Defizit von 20,3 Mrd. Euro für die EU28

Euroraum

Nach ersten Schätzungen lagen die Warenausfuhren des **Euroraums** (ER19) in die restliche Welt im Januar 2018 bei 178,6 Milliarden Euro. Dies entspricht einem Anstieg von 9,1% gegenüber Januar 2017 (163,7 Mrd.). Die Einfuhren aus der restlichen Welt beliefen sich auf 175,4 Mrd. Euro. Dies entspricht einem Anstieg von 6,3% gegenüber Januar 2017 (165,0 Mrd.). Infolgedessen registrierte der **Euroraum** im Januar 2018 einen Überschuss von 3,3 Mrd. Euro im Warenverkehr mit der restlichen Welt, gegenüber einem Defizit von 1,4 Mrd. im Januar 2017. Der **Intra-Euroraum**-Handel belief sich im Januar 2018 auf 159,8 Mrd. Euro, ein Anstieg von 8,8% gegenüber Januar 2017.

Internationaler Warenverkehr des Euroraums, Mrd. Euro

Im Jahr 2017 beliefen sich die Warenausfuhren des **Euroraums** in die restliche Welt auf 2 194,0 Mrd. Euro (ein Anstieg von 7,1% gegenüber 2016) und die Einfuhren auf 1 958,0 Mrd. (ein Anstieg von 9,8% gegenüber 2016). Infolgedessen verzeichnete der **Euroraum** einen Überschuss von 236,0 Mrd. Euro, gegenüber +265,3 Mrd. im Jahr 2016. Der **Intra-Euroraum**-Handel belief sich im Jahr 2017 auf 1 844,1 Mrd. Euro, ein Anstieg von 7,6% gegenüber 2016.

Handel des ER19 - nicht saisonbereinigte Daten**Mrd. €**

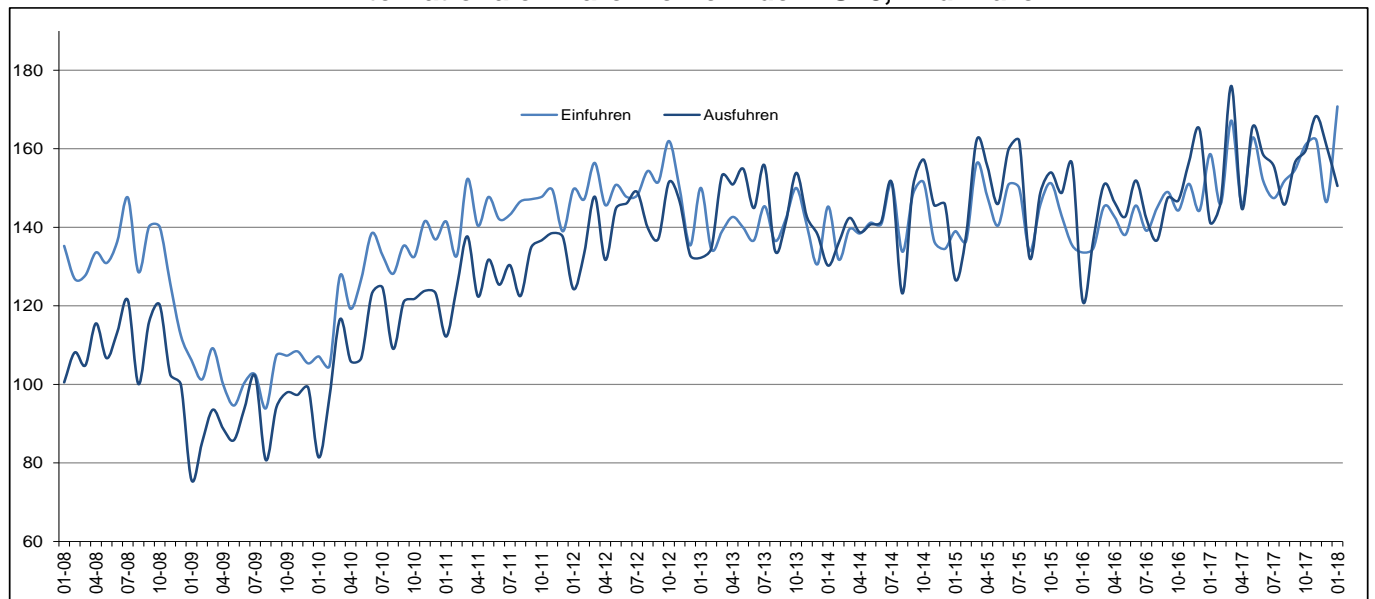
Handelsströme	Jan 17	Jan 18	Zuwachs	Jan-Dez 16	Jan-Dez 17	Zuwachs
Extra-ER19 Ausfuhren	163,7	178,6	9,1%	2 047,9	2 194,0	7,1%
Extra-ER19 Einfuhren	165,0	175,4	6,3%	1 782,7	1 958,0	9,8%
Extra-ER19 Handelsbilanzsaldo	-1,4	3,3		265,3	236,0	
Intra-ER19 Handel	146,9	159,8	8,8%	1 714,2	1 844,1	7,6%

Der Quelldatensatz findet sich [hier](#).

Europäische Union

Nach ersten Schätzungen betragen die **Extra-EU28**-Warenausfuhren im Januar 2018 150,5 Milliarden Euro, ein Anstieg von 6,5% gegenüber Januar 2017 (141,3 Mrd.). Die Einfuhren aus der restlichen Welt beliefen sich auf 170,8 Mrd. Euro, ein Anstieg von 7,6% gegenüber Januar 2017 (158,7 Mrd.). Infolgedessen registrierte die **EU28** im Januar 2018 ein Defizit von 20,3 Mrd. Euro im Warenverkehr mit der restlichen Welt, gegenüber -17,4 Mrd. im Januar 2017. Der **Intra-EU28**-Handel belief sich im Januar 2018 auf 288,2 Mrd. Euro, ein Anstieg von 9% gegenüber Januar 2017.

Internationaler Warenverkehr der EU28, Mrd. Euro



Im Jahr 2017 beliefen sich die **Extra-EU28**-Warenausfuhren auf 1 878,8 Mrd. Euro (ein Anstieg von 7,7% gegenüber 2016) und die Einfuhren auf 1 855,9 Mrd. (ein Anstieg von 8,4% gegenüber 2016). Infolgedessen verzeichnete die **EU28** einen Überschuss von 22,9 Mrd. Euro, gegenüber +32,1 Mrd. im Jahr 2016. Der **Intra-EU28**-Handel belief sich im Jahr 2017 auf 3 347,3 Mrd. Euro, ein Anstieg von 7,4% gegenüber 2016.

Handel der EU28 - nicht saisonbereinigte Daten

Mrd. €

Handelsströme	Jan 17	Jan 18	Zuwachs	Jan-Dez 16	Jan-Dez 17	Zuwachs
Extra-EU28 Ausfuhren	141,3	150,5	6,5%	1 744,6	1 878,8	7,7%
Extra-EU28 Einfuhren	158,7	170,8	7,6%	1 712,5	1 855,9	8,4%
Extra-EU28 Handelsbilanzsaldo	-17,4	-20,3		32,1	22,9	
Intra-EU28 Handel	264,4	288,2	9,0%	3 115,7	3 347,3	7,4%

Der Quelldatensatz findet sich [hier](#).

Wichtigste Produktgruppen - EU28

Mrd. €

	Extra-EU28-Ausfuhren			Extra-EU28-Einfuhren			Handelsbilanzsaldo	
	Jan 17	Jan 18	Zuwachs	Jan 17	Jan 18	Zuwachs	Jan 17	Jan 18
Gesamt	141,3	150,5	6,5%	158,7	170,8	7,6%	-17,4	-20,3
Primärerzeugnisse:	21,9	22,2	1,4%	48,3	51,3	6,2%	-26,4	-29,0
<i>Nahrungsmittel</i>	9,1	9,4	3,3%	9,9	9,8	-1,0%	-0,8	-0,5
<i>Grundstoffe</i>	4,1	4,1	0,0%	6,6	6,9	4,5%	-2,6	-2,8
<i>Energie</i>	8,8	8,8	0,0%	31,8	34,5	8,5%	-23,0	-25,8
Industriärerzeugnisse:	112,4	123,6	10,0%	106,0	113,6	7,2%	6,4	9,9
<i>Chem, Erzeugnisse</i>	26,3	30,7	16,7%	16,8	16,8	0,0%	9,6	13,9
<i>Maschinen & Fahrzeuge</i>	55,6	59,3	6,7%	48,8	53,2	9,0%	6,8	6,1
<i>Andere Erzeugnisse</i>	30,4	33,6	10,5%	40,4	43,6	7,9%	-10,0	-10,1
Sonstige	7,0	4,7	-32,9%	4,4	5,9	34,1%	2,6	-1,2

Der Quelldatensatz findet sich [hier](#).

Wichtigste Handelspartner - EU28

Mrd. €

	EU28-Ausfuhren nach			EU28-Einfuhren aus			Handelsbilanzsaldo	
	Jan 17	Jan 18	Zuwachs	Jan 17	Jan 18	Zuwachs	Jan 17	Jan 18
USA	30,1	31,7	5,3%	20,4	21,4	4,9%	9,7	10,3
China	14,0	16,0	14,3%	33,4	36,5	9,3%	-19,4	-20,5
Schweiz	14,2	12,3	-13,4%	9,4	8,4	-10,6%	4,8	3,9
Russland	6,0	6,2	3,3%	13,9	13,9	0,0%	-7,8	-7,7
Türkei	5,9	7,6	28,8%	5,6	6,5	16,1%	0,3	1,2
Japan	4,8	5,4	12,5%	5,6	6,2	10,7%	-0,8	-0,9
Norwegen	3,9	4,1	5,1%	7,9	7,4	-6,3%	-4,0	-3,2
Südkorea	3,5	4,1	17,1%	4,6	4,3	-6,5%	-1,1	-0,3
Indien	3,0	3,4	13,3%	3,7	4,2	13,5%	-0,8	-0,8
Kanada	2,8	3,0	7,1%	2,7	2,8	3,7%	0,1	0,2

Der Quelldatensatz findet sich [hier](#).

Handel der Mitgliedstaaten insgesamt (Intra-EU + Extra-EU)

Mrd. €

	Ausfuhren insgesamt						Einfuhren insgesamt						Handelsbilanzsaldo					
	Gesamt		Intra-EU		Extra-EU		Gesamt		Intra-EU		Extra-EU		Gesamt		Intra-EU		Extra-EU	
	Jan 18	Zuwachs/ Jan 17	Jan 18	Zuwachs/ Jan 17	Jan 18	Zuwachs/ Jan 17	Jan 18	Zuwachs/ Jan 17	Jan 18	Zuwachs/ Jan 17	Jan 18	Zuwachs/ Jan 17	Jan 18	Jan 17	Jan 18	Jan 17	Jan 18	Jan 17
Belgien	32,7	10%	23,9	9%	8,8	13%	31,4	8%	19,3	4%	12,1	13%	1,3	0,4	4,6	3,4	-3,3	-3,0
Bulgarien	2,1	13%	1,6	28%	0,6	-16%	2,6	19%	1,6	21%	0,9	16%	-0,4	-0,3	-0,1	-0,1	-0,4	-0,1
Tschech, Rep,	14,1	11%	11,9	11%	2,2	12%	12,9	16%	9,7	15%	3,2	18%	1,2	1,6	2,2	2,3	-1,0	-0,7
Dänemark	7,6	4%	4,6	3%	3,0	7%	7,4	12%	4,8	6%	2,6	26%	0,2	0,7	-0,2	0,0	0,4	0,7
Deutschland	107,4	9%	64,9	11%	42,6	6%	89,6	7%	58,0	8%	31,6	5%	17,9	14,9	6,9	4,8	11,0	10,0
Estland	1,0	9%	0,8	9%	0,3	9%	1,2	-8%	1,0	-12%	0,3	6%	-0,2	-0,4	-0,2	-0,4	0,0	0,0
Irland	11,9	21%	5,4	16%	6,5	25%	6,4	12%	4,0	9%	2,4	17%	5,5	4,1	1,4	1,0	4,1	3,1
Griechenland	2,5	18%	1,3	14%	1,2	24%	4,5	1%	2,2	17%	2,4	-10%	-2,0	-2,3	-0,8	-0,7	-1,1	-1,6
Spanien	23,2	3%	15,9	3%	7,4	4%	27,1	7%	15,1	7%	12,0	8%	-3,9	-2,7	0,8	1,3	-4,6	-4,1
Frankreich	38,5	9%	24,1	9%	14,3	8%	48,3	4%	33,2	5%	15,1	1%	-9,9	-11,2	-9,1	-9,5	-0,8	-1,8
Kroatien	1,1	5%	0,7	17%	0,3	-15%	1,8	16%	1,4	13%	0,4	26%	-0,7	-0,5	-0,6	-0,6	-0,1	0,1
Italien	34,7	9%	20,6	13%	14,1	5%	34,8	8%	20,2	13%	14,6	2%	-0,1	-0,6	0,4	0,3	-0,5	-0,9
Zypern	0,2	17%	0,1	57%	0,1	-2%	0,6	-2%	0,4	18%	0,2	-23%	-0,4	-0,4	-0,3	-0,3	-0,1	-0,2
Lettland	1,0	18%	0,7	10%	0,3	39%	1,1	8%	0,9	8%	0,3	6%	-0,1	-0,2	-0,2	-0,2	0,0	0,0
Litauen	2,1	12%	1,3	8%	0,8	18%	2,4	14%	1,6	14%	0,8	13%	-0,3	-0,2	-0,3	-0,2	0,0	0,0
Luxemburg	1,1	-12%	1,0	2%	0,2	-50%	1,7	9%	1,4	10%	0,3	3%	-0,5	-0,2	-0,4	-0,3	-0,1	0,1
Ungarn	8,4	9%	6,8	8%	1,6	12%	7,9	9%	5,8	8%	2,1	11%	0,4	0,4	1,0	0,9	-0,5	-0,5
Malta	0,2	42%	0,1	58%	0,1	21%	0,4	-8%	0,3	33%	0,1	-53%	-0,2	-0,3	-0,2	-0,2	0,0	-0,2
Niederlande	50,5	9%	38,1	8%	12,3	13%	45,9	11%	20,4	11%	25,4	11%	4,6	4,7	17,7	16,7	-13,1	-12,0
Österreich	12,4	3%	8,9	0%	3,4	12%	12,8	3%	9,9	12%	2,9	-19%	-0,4	-0,4	-0,9	0,1	0,5	-0,5
Polen	16,7	4%	13,5	4%	3,2	9%	17,2	11%	11,7	6%	5,5	22%	-0,5	0,4	1,8	2,0	-2,3	-1,6
Portugal	4,7	9%	3,6	10%	1,1	5%	6,0	12%	4,5	14%	1,5	9%	-1,3	-1,0	-0,9	-0,7	-0,4	-0,3
Rumänien	5,4	15%	4,1	16%	1,2	11%	6,2	17%	4,6	16%	1,6	19%	-0,8	-0,6	-0,4	-0,4	-0,4	-0,2
Slowenien	3,0	16%	2,4	19%	0,6	8%	2,8	16%	1,8	8%	1,0	35%	0,1	0,1	0,5	0,3	-0,4	-0,2
Slowakei	6,0	8%	5,4	9%	0,7	-4%	6,2	14%	4,8	13%	1,4	19%	-0,2	0,1	0,6	0,7	-0,8	-0,5
Finnland	5,2	12%	3,1	9%	2,1	15%	5,3	3%	3,6	10%	1,7	-9%	-0,1	-0,5	-0,5	-0,4	0,4	-0,1
Schweden	11,7	8%	6,9	4%	4,8	15%	12,0	11%	8,4	12%	3,6	10%	-0,2	0,1	-1,5	-0,8	1,2	0,9
Ver, Königreich	33,2	1%	16,5	11%	16,7	-7%	49,6	11%	24,9	8%	24,6	13%	-16,4	-11,8	-8,4	-8,1	-7,9	-3,8

Der Quelldatensatz findet sich [hier](#).

Geografische Informationen

Zum **Euroraum** (ER19) gehören Belgien, Deutschland, Estland, Irland, Griechenland, Spanien, Frankreich, Italien, Zypern, Lettland, Litauen, Luxemburg, Malta, die Niederlande, Österreich, Portugal, Slowenien, die Slowakei und Finnland.

Zur **Europäischen Union** (EU28) gehören Belgien, Bulgarien, die Tschechische Republik, Dänemark, Deutschland, Estland, Irland, Griechenland, Spanien, Frankreich, Kroatien, Italien, Zypern, Lettland, Litauen, Luxemburg, Ungarn, Malta, die Niederlande, Österreich, Polen, Portugal, Rumänien, Slowenien, die Slowakei, Finnland, Schweden und das Vereinigte Königreich.

Methoden und Definitionen

Seit der Einführung von Intrastat für den Intra-EU-Handel am 1. Januar 1993 lag der Wert der Versendungen stets über dem der Eingänge. Theoretisch sollte der Wert der Eingänge geringfügig über dem der Versendungen liegen, da die Versendungen FOB und die Eingänge CIF angegeben werden. Eurostat zieht die Versendungen als das zuverlässigere Maß des gesamten Intra-EU-Handels heran, da die Erfassung auf aggregierter Ebene bei den „Versendungen insgesamt“ besser funktioniert als bei den „Eingängen insgesamt“. Wegen dieser Divergenz im Intra-EU-Handel und der Schwierigkeiten, absolute Zahlen auf der Ebene der Mitgliedstaaten zu interpretieren, ist bei der Betrachtung der Handelsbilanzen der einzelnen Mitgliedstaaten Vorsicht geboten. Gleiches gilt für die Interpretation der Handelsbilanz der Eurozone, die Teile des Intra-EU-Handels beinhaltet.

Die nationalen Konzepte können von der von Eurostat verwendeten harmonisierten Methodik abweichen, was zu Unterschieden zwischen den in dieser Pressemitteilung und den auf nationaler Ebene veröffentlichten Daten führen kann, und zwar sowohl bei den Rohdaten als auch bei den saisonbereinigten Daten.

Die Produkte werden nach dem Internationalen Warenverzeichnis für den Außenhandel (Standard international trade classification - SITC), Revision 4. gegliedert.

Revisionen und Zeitplan

Diese Pressemitteilung basiert auf Daten, die am 13. März 2018 verfügbar waren. Hierbei handelt es sich um vorläufige Zahlen auf der Grundlage der von den Mitgliedstaaten übermittelten Informationen. Mit regelmäßigen Revisionen dieser Angaben bis zu zwei Jahre nach Ablauf des Berichtsmonats ist zu rechnen.

Weitere Informationen

Eurostat-Webseite, Rubrik Internationaler Warenverkehr

Eurostat-Datenbank, Rubrik Internationaler Warenverkehr

Eurostat, „Statistics Explained“-Artikel über Statistiken zum internationalen Warenverkehr

Eurostat, Veröffentlichungskalender der Euro-Indikatoren

Herausgeber: **Eurostat-Pressestelle**

Baiba GRANDOVSKA
Tel: +352-4301-33 444
eurostat-pressoffice@ec.europa.eu


Weitere Auskünfte zu den Daten erteilt:

Michele MAROTTA
Tel: +352-4301-32 493
estat-efree@ec.europa.eu

 [EurostatStatistics](https://www.facebook.com/EurostatStatistics)

 ec.europa.eu/eurostat/

 [@EU_Eurostat](https://twitter.com/EU_Eurostat)

 **Medien-Anfragen:** Eurostat Media Support / Tel: +352-4301-33408 / eurostat-mediasupport@ec.europa.eu

Anhang - Saisonbereinigte Daten

Im Januar 2018 gegenüber Dezember 2017 sanken die saisonbereinigten Ausfuhren des **Euroraums** um 0,7%, während die Einfuhren um 1,1% stiegen. Der saisonbereinigte Saldo betrug +19,9 Mrd. Euro, ein Rückgang gegenüber Dezember (+23,2 Mrd.).

Handel des ER19 - saisonbereinigte Daten

Mrd. €

Handelsströme	Feb 17	Mar 17	Apr 17	Mai 17	Jun 17	Jul 17	Aug 17	Sep 17	Okt 17	Nov 17	Dez 17	Jan 18
Extra-ER19 Ausfuhren	179,4	182,9	179,9	184,1	180,9	178,7	183,6	185,1	181,6	189,1	192,3	190,9
Extra-ER19 Einfuhren	161,1	162,1	161,7	165,7	159,7	161,3	162,8	161,4	163,3	168,0	169,1	171,0
Extra-ER19 Handelsbilanzsaldo	18,3	20,9	18,2	18,4	21,2	17,4	20,8	23,6	18,4	21,1	23,2	19,9
Intra-ER19 Handel	150,2	152,3	150,5	154,5	152,4	153,4	155,7	154,6	155,5	158,8	161,3	159,9

Der Quelldatensatz findet sich [hier](#).

Im Januar 2018 gegenüber Dezember 2017 sanken die saisonbereinigten Ausfuhren der **EU28** um 1,0%, während die Einfuhren um 3,2% stiegen. Der saisonbereinigte Saldo betrug -1,0 Mrd. Euro, ein Rückgang gegenüber Dezember (+5,7 Mrd.).

Handel der EU28 - saisonbereinigte Daten

Mrd. €

Handelsströme	Feb 17	Mar 17	Apr 17	Mai 17	Jun 17	Jul 17	Aug 17	Sep 17	Okt 17	Nov 17	Dez 17	Jan 18
Extra-EU28 Ausfuhren	154,4	158,1	153,9	158,2	152,9	154,8	153,8	157,4	154,5	160,6	165,1	163,5
Extra-EU28 Einfuhren	153,2	155,2	154,1	157,9	150,0	151,3	153,6	155,6	154,8	157,3	159,4	164,5
Extra-EU28 Handelsbilanzsaldo	1,2	2,9	-0,2	0,3	2,8	3,5	0,1	1,8	-0,3	3,3	5,7	-1,0
Intra-EU28 Handel	272,9	276,4	273,9	279,7	277,5	277,0	282,7	281,5	282,7	286,8	292,7	290,1

Der Quelldatensatz findet sich [hier](#).

Beitrag der EU28 Mitgliedstaaten zum Extra-EU28-Handel - saisonbereinigte Daten

Mrd. €

	Ausfuhren insgesamt			Einfuhren insgesamt			Handelsbilanzsaldo	
	Dez 17	Jan 18	Zuwachs	Dez 17	Jan 18	Zuwachs	Dez 17	Jan 18
EU28	165,1	163,5	-1,0%	159,4	164,5	3,2%	5,7	-1,0
Belgien	9,4	9,4	0,4%	11,0	11,4	3,7%	-1,7	-2,0
Bulgarien	0,8	0,6	-17,8%	1,0	1,0	-4,6%	-0,3	-0,3
Tschech, Rep,	2,3	2,4	4,0%	2,6	3,0	14,9%	-0,3	-0,6
Dänemark	3,0	3,0	0,8%	2,0	2,4	16,3%	1,0	0,7
Deutschland	45,3	45,6	0,7%	29,7	30,0	1,1%	15,7	15,7
Estland	0,3	0,3	-7,2%	0,2	0,3	27,3%	0,1	0,0
Irland	5,2	6,4	22,7%	2,3	2,2	-2,7%	2,9	4,1
Griechenland	1,3	1,4	11,1%	2,2	2,3	5,0%	-0,9	-0,9
Spanien	8,2	8,1	-1,0%	10,7	10,9	1,7%	-2,5	-2,8
Frankreich	18,9	16,0	-15,4%	14,0	14,4	2,6%	4,8	1,5
Kroatien	0,4	0,4	-0,3%	0,5	0,4	-10,6%	-0,1	0,0
Italien	17,1	16,9	-0,9%	13,7	13,6	-0,6%	3,4	3,3
Zypern	0,2	0,1	-13,6%	0,3	0,2	-32,7%	-0,2	-0,1
Lettland	0,4	0,4	13,1%	0,3	0,3	0,6%	0,1	0,1
Litauen	1,1	1,0	-2,7%	0,7	0,8	12,9%	0,3	0,2
Luxemburg	0,2	0,2	-0,6%	0,3	0,3	8,5%	-0,1	-0,1
Ungarn	1,7	1,7	3,2%	2,0	2,0	2,3%	-0,3	-0,3
Malta	0,1	0,1	-4,0%	0,1	0,1	-17,3%	0,0	0,0
Niederlande	12,7	13,0	1,9%	24,2	25,0	3,5%	-11,4	-12,0
Österreich	3,7	3,7	-0,9%	3,0	2,6	-13,8%	0,7	1,1
Polen	3,6	3,6	0,3%	5,2	5,5	5,4%	-1,6	-1,9
Portugal	1,2	1,2	0,3%	1,4	1,5	7,3%	-0,2	-0,3
Rumänien	1,2	1,5	17,0%	1,6	1,8	9,2%	-0,4	-0,3
Slowenien	0,7	0,7	1,7%	0,9	1,0	8,5%	-0,2	-0,3
Slowakei	0,9	0,8	-1,8%	1,2	1,4	17,0%	-0,3	-0,6
Finnland	2,1	2,3	9,5%	1,4	1,6	17,0%	0,7	0,7
Schweden	4,6	5,0	9,0%	3,3	3,6	7,4%	1,2	1,4
Ver, Königreich	18,8	17,6	-6,1%	23,4	24,8	6,2%	-4,6	-7,2

Der Quelldatensatz findet sich [hier](#).

Internationaler Warenverkehrssaldo, saisonbereinigt, Mrd. Euro

