

172/2017 – 15. November 2017

September 2017

# Überschuss des Euroraums im internationalen Warenverkehr in Höhe von 26,4 Mrd. Euro

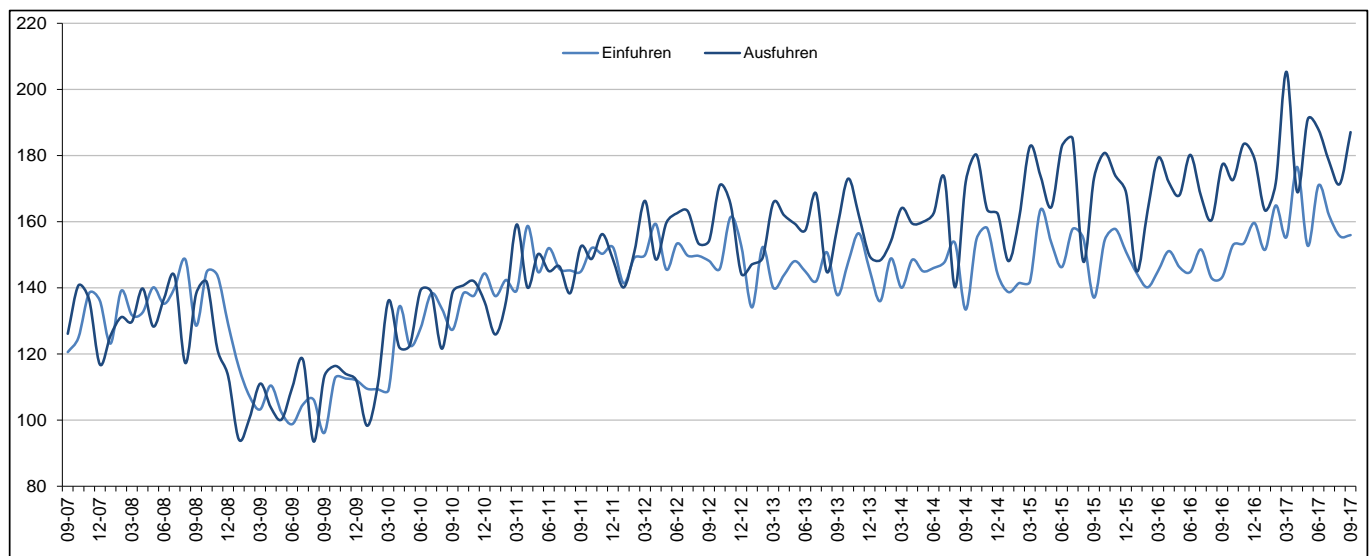
Überschuss von 3,1 Mrd. Euro für die EU28

## Euroraum

Nach ersten Schätzungen lagen die Warenausfuhren des **Euroraums** (ER19) in die restliche Welt im September 2017 bei 187,1 Milliarden Euro. Dies entspricht einem Anstieg von 5,6% gegenüber September 2016 (177,2 Mrd.). Die Einfuhren aus der restlichen Welt beliefen sich auf 160,7 Mrd. Euro. Dies entspricht einem Anstieg von 5,1% gegenüber September 2016 (152,9 Mrd.). Infolgedessen registrierte der **Euroraum** im September 2017 einen Überschuss von 26,4 Mrd. Euro im Warenverkehr mit der restlichen Welt, gegenüber +24,3 Mrd. im September 2016. Der **Intra-Euroraum**-Handel belief sich im September 2017 auf 157,6 Mrd. Euro, ein Anstieg von 4,9% gegenüber September 2016.

Diese Daten werden von **Eurostat, dem statistischen Amt der Europäischen Union**, veröffentlicht.

Internationaler Warenverkehr des Euroraums, Mrd. Euro



Im Zeitraum Januar-September 2017 beliefen sich die Warenausfuhren des **Euroraums** in die restliche Welt auf 1 624,9 Mrd. Euro (ein Anstieg von 7,4% gegenüber Januar-September 2016) und die Einfuhren auf 1 454,5 Mrd. (ein Anstieg von 10,4% gegenüber Januar-September 2016). Infolgedessen verzeichnete der **Euroraum** einen Überschuss von 170,4 Mrd. Euro, gegenüber +195,1 Mrd. im Zeitraum Januar-September 2016. Der **Intra-Euroraum**-Handel belief sich im Zeitraum Januar-September 2017 auf 1 369,2 Mrd. Euro, ein Anstieg von 7,4% gegenüber Januar-September 2016.

## Handel des ER19 - nicht saisonbereinigte Daten

Mrd. €

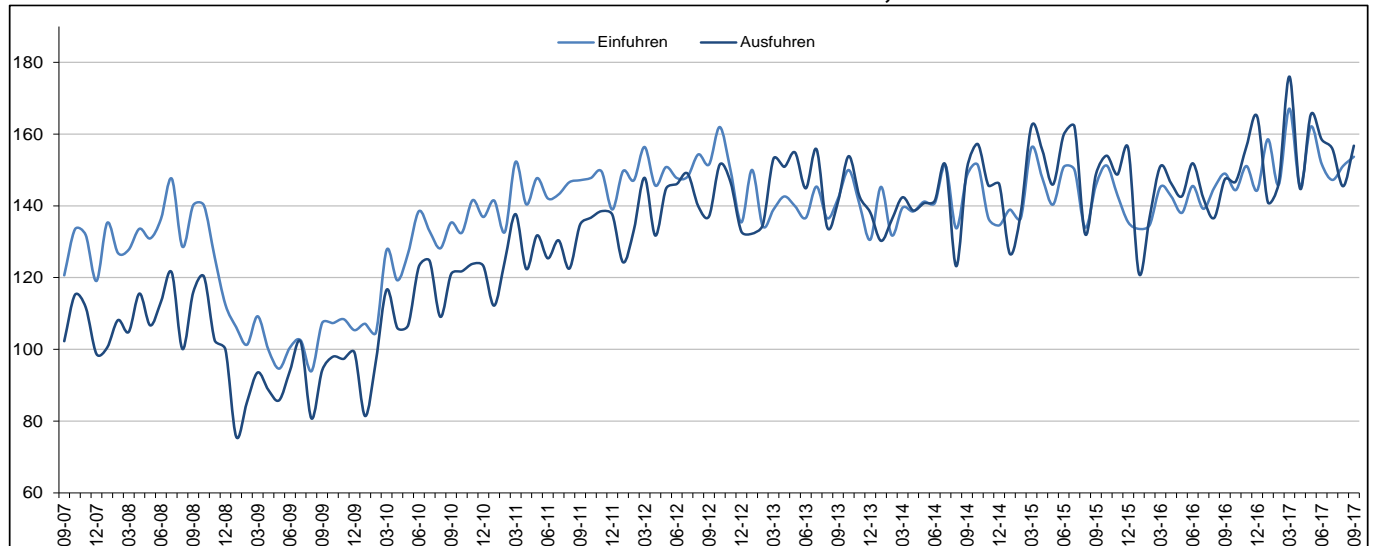
Handelsströme	Sep 16	Sep 17	Zuwachs	Jan-Sep 16	Jan-Sep 17	Zuwachs
Extra-ER19 Ausfuhren	177,2	187,1	5,6%	1 513,1	1 624,9	7,4%
Extra-ER19 Einfuhren	152,9	160,7	5,1%	1 318,0	1 454,5	10,4%
Extra-ER19 Handelsbilanzsaldo	24,3	26,4		195,1	170,4	
Intra-ER19 Handel	150,2	157,6	4,9%	1 274,3	1 369,2	7,4%

Der Quelldatensatz findet sich [hier](#).

## Europäische Union

Nach ersten Schätzungen betragen die **Extra-EU28**-Warenausfuhren im September 2017 156,8 Milliarden Euro, ein Anstieg von 6,3% gegenüber September 2016 (147,4 Mrd.). Die Einfuhren aus der restlichen Welt beliefen sich auf 153,7 Mrd. Euro, ein Anstieg von 3,2% gegenüber September 2016 (149,0 Mrd.). Infolgedessen registrierte die **EU28** im September 2017 einen Überschuss von 3,1 Mrd. Euro im Warenverkehr mit der restlichen Welt, gegenüber einem Defizit von 1,6 Mrd. im September 2016. Der **Intra-EU28**-Handel belief sich im September 2017 auf 287,8 Mrd. Euro, ein Anstieg von 4,9% gegenüber September 2016.

### Internationaler Warenverkehr der EU28, Mrd. Euro



Im Zeitraum Januar-September 2017 beliefen sich die **Extra-EU28**-Warenausfuhren auf 1 390,3 Mrd. Euro (ein Anstieg von 9,0% gegenüber Januar-September 2016) und die Einfuhren auf 1 382,9 Mrd. (ein Anstieg von 8,6% gegenüber Januar-September 2016). Infolgedessen verzeichnete die **EU28** einen Überschuss von 7,4 Mrd. Euro, gegenüber +3,1 Mrd. im Zeitraum Januar-September 2016. Der **Intra-EU28**-Handel belief sich im Zeitraum Januar-September 2017 auf 2 483,5 Mrd. Euro, ein Anstieg von 7,0% gegenüber Januar-September 2016.

#### Handel der EU28 - nicht saisonbereinigte Daten

Mrd. €

Handelsströme	Sep 16	Sep 17	Zuwachs	Jan-Sep 16	Jan-Sep 17	Zuwachs
Extra-EU28 Ausfuhren	147,4	156,8	6,3%	1 276,1	1 390,3	9,0%
Extra-EU28 Einfuhren	149,0	153,7	3,2%	1 272,9	1 382,9	8,6%
Extra-EU28 Handelsbilanzsaldo	-1,6	3,1		3,1	7,4	
Intra-EU28 Handel	274,4	287,8	4,9%	2 320,0	2 483,5	7,0%

Der Quelldatensatz findet sich [hier](#).

#### Wichtigste Produktgruppen - EU28

Mrd. €

	Extra-EU28-Ausfuhren			Extra-EU28-Einfuhren			Handelsbilanzsaldo	
	Jan-Sep 16	Jan-Sep 17	Zuwachs	Jan-Sep 16	Jan-Sep 17	Zuwachs	Jan-Sep 16	Jan-Sep 17
<b>Gesamt</b>	<b>1 276,1</b>	<b>1 390,3</b>	<b>9,0%</b>	<b>1 272,9</b>	<b>1 382,9</b>	<b>8,6%</b>	<b>3,1</b>	<b>7,4</b>
<b>Primärerzeugnisse:</b>	<b>169,2</b>	<b>199,4</b>	<b>17,8%</b>	<b>318,5</b>	<b>390,2</b>	<b>22,5%</b>	<b>-149,3</b>	<b>-190,7</b>
<i>Nahrungsmittel</i>	84,8	89,5	5,5%	80,9	84,0	3,8%	3,9	5,5
<i>Grundstoffe</i>	31,4	37,2	18,4%	50,8	58,7	15,5%	-19,3	-21,4
<i>Energie</i>	53,0	72,6	37,1%	186,8	247,5	32,5%	-133,9	-174,9
<b>Industrieerzeugnisse:</b>	<b>1 069,0</b>	<b>1 147,2</b>	<b>7,3%</b>	<b>888,8</b>	<b>943,4</b>	<b>6,2%</b>	<b>180,2</b>	<b>203,7</b>
<i>Chem. Erzeugnisse</i>	232,7	249,8	7,3%	140,7	147,6	4,9%	92,0	102,2
<i>Maschinen &amp; Fahrzeuge</i>	543,1	582,6	7,3%	408,0	435,8	6,8%	135,1	146,8
<i>Andere Erzeugnisse</i>	293,2	314,8	7,4%	340,1	360,0	5,9%	-46,9	-45,2
<b>Sonstige</b>	<b>37,8</b>	<b>43,7</b>	<b>15,5%</b>	<b>65,7</b>	<b>49,3</b>	<b>-25,0%</b>	<b>-27,8</b>	<b>-5,6</b>

Der Quelldatensatz findet sich [hier](#).

#### Wichtigste Handelspartner - EU28

Mrd. €

	EU28-Ausfuhren nach			EU28-Einfuhren aus			Handelsbilanzsaldo	
	Jan-Sep 16	Jan-Sep 17	Zuwachs	Jan-Sep 16	Jan-Sep 17	Zuwachs	Jan-Sep 16	Jan-Sep 17
<b>USA</b>	270,1	279,7	3,5%	188,6	191,6	1,6%	81,5	88,0
<b>China</b>	122,9	146,0	18,8%	254,1	277,0	9,0%	-131,2	-131,0
<b>Schweiz</b>	101,7	113,4	11,5%	94,6	83,2	-12,1%	7,1	30,2
<b>Russland</b>	52,7	64,0	21,4%	85,3	108,3	26,9%	-32,6	-44,3
<b>Türkei</b>	57,6	61,6	6,9%	49,5	51,6	4,3%	8,2	10,1
<b>Japan</b>	42,0	45,0	7,2%	49,8	52,3	5,0%	-7,8	-7,2
<b>Norwegen</b>	35,6	37,7	5,9%	45,5	57,2	25,8%	-9,9	-19,5
<b>Südkorea</b>	31,6	36,9	16,9%	30,6	37,3	22,0%	1,0	-0,4
<b>Indien</b>	28,0	30,2	7,8%	30,0	33,5	11,9%	-1,9	-3,3
<b>Kanada</b>	26,2	28,2	7,8%	21,6	23,6	9,4%	4,6	4,6

Der Quelldatensatz findet sich [hier](#).

## Handel der Mitgliedstaaten insgesamt (Intra-EU + Extra-EU)

Mrd. €

	Ausfuhren insgesamt						Einfuhren insgesamt						Handelsbilanzsaldo					
	Gesamt		Intra-EU		Extra-EU		Gesamt		Intra-EU		Extra-EU		Gesamt		Intra-EU		Extra-EU	
	Jan-Sep 17	Zuwachs/Jan-Sep 16	Jan-Sep 17	Zuwachs/Jan-Sep 16	Jan-Sep 17	Zuwachs/Jan-Sep 16	Jan-Sep 17	Zuwachs/Jan-Sep 16	Jan-Sep 17	Zuwachs/Jan-Sep 16	Jan-Sep 17	Zuwachs/Jan-Sep 16	Jan-Sep 17	Jan-Sep 16	Jan-Sep 17	Jan-Sep 16	Jan-Sep 17	Jan-Sep 16
Belgien	285,5	6%	205,8	6%	79,7	7%	267,8	6%	172,5	9%	95,2	2%	17,7	17,1	33,3	36,4	-15,6	-19,3
Bulgarien	19,6	14%	13,1	11%	6,6	22%	21,8	16%	13,9	11%	7,9	26%	-2,2	-1,7	-0,9	-0,8	-1,3	-0,9
Tschech. Rep.	117,2	7%	98,2	7%	19,0	8%	104,7	10%	82,0	8%	22,7	16%	12,5	14,1	16,2	16,1	-3,7	-2,0
Dänemark	68,5	7%	42,5	8%	26,0	6%	61,2	8%	42,7	6%	18,4	13%	7,3	7,2	-0,3	-1,1	7,6	8,3
Deutschland	957,0	6%	559,8	6%	397,2	7%	768,9	9%	505,8	8%	263,1	11%	188,1	192,0	53,9	59,9	134,1	132,1
Estland	9,5	8%	6,9	5%	2,7	16%	11,0	10%	8,9	8%	2,1	18%	-1,5	-1,2	-2,0	-1,7	0,5	0,5
Irland	88,7	1%	45,1	2%	43,6	0%	53,1	-2%	35,5	2%	17,6	-9%	35,6	33,5	9,6	9,5	26,0	24,0
Griechenland	21,1	14%	11,5	7%	9,6	22%	37,3	16%	19,3	8%	18,0	25%	-16,2	-13,6	-7,8	-7,1	-8,4	-6,5
Spanien	210,2	8%	139,4	7%	70,7	10%	230,5	11%	136,1	6%	94,4	19%	-20,4	-12,9	3,4	2,0	-23,7	-14,8
Frankreich	348,8	4%	207,2	3%	141,6	6%	409,8	7%	284,7	8%	125,2	6%	-61,1	-47,5	-77,5	-62,5	16,4	15,1
Kroatien	10,3	15%	6,6	11%	3,7	23%	16,4	12%	12,7	11%	3,7	16%	-6,2	-5,7	-6,2	-5,5	0,0	-0,2
Italien	330,7	8%	185,5	7%	145,3	8%	298,4	10%	177,1	9%	121,2	12%	32,4	37,0	8,3	10,9	24,1	26,1
Zypern	2,2	8%	0,8	-22%	1,4	38%	5,4	6%	3,4	-4%	2,0	31%	-3,2	-3,0	-2,6	-2,5	-0,6	-0,5
Lettland	8,8	11%	6,0	7%	2,9	21%	11,0	17%	8,6	13%	2,4	35%	-2,1	-1,4	-2,6	-2,0	0,4	0,6
Litauen	19,2	17%	11,4	12%	7,8	23%	21,1	17%	14,8	14%	6,4	22%	-1,9	-1,7	-3,4	-2,8	1,5	1,1
Luxemburg	10,5	-4%	8,8	-2%	1,7	-10%	14,9	3%	12,3	10%	2,6	-21%	-4,4	-3,5	-3,5	-2,1	-0,9	-1,4
Ungarn	74,8	9%	60,7	8%	14,1	13%	70,3	12%	53,5	9%	16,8	22%	4,5	5,7	7,2	7,1	-2,7	-1,4
Malta	1,5	-30%	0,9	-6%	0,7	-47%	3,8	-17%	2,3	-4%	1,4	-33%	-2,3	-2,4	-1,5	-1,5	-0,8	-0,9
Niederlande	424,5	13%	318,6	11%	105,9	18%	372,5	12%	172,4	9%	200,1	14%	52,0	42,4	146,2	128,0	-94,2	-85,7
Österreich	110,5	8%	78,7	9%	31,8	7%	115,3	9%	88,8	8%	26,5	14%	-4,8	-3,4	-10,1	-10,0	5,3	6,6
Polen	149,8	10%	118,9	10%	30,9	13%	148,1	12%	104,9	9%	43,3	19%	1,7	3,7	14,0	12,6	-12,3	-8,8
Portugal	40,9	11%	30,3	8%	10,6	20%	51,0	13%	38,6	11%	12,3	23%	-10,0	-8,0	-8,3	-6,8	-1,7	-1,2
Rumänien	46,6	9%	35,4	10%	11,2	6%	55,5	12%	42,1	10%	13,4	18%	-8,9	-6,9	-6,7	-6,2	-2,1	-0,7
Slowenien	25,2	14%	19,1	14%	6,1	14%	23,4	15%	16,2	12%	7,2	21%	1,8	1,8	2,9	2,4	-1,1	-0,6
Slowakei	54,7	7%	46,7	6%	8,0	8%	53,9	8%	42,9	8%	11,0	12%	0,8	1,6	3,8	4,0	-3,0	-2,4
Finnland	44,5	16%	26,6	16%	18,0	15%	45,7	13%	32,5	9%	13,2	24%	-1,2	-1,9	-5,9	-6,9	4,8	5,0
Schweden	99,7	8%	58,8	7%	40,9	9%	100,1	7%	70,6	7%	29,5	10%	-0,4	-0,6	-11,8	-11,3	11,4	10,7
Ver. Königreich	293,1	9%	140,3	7%	152,8	10%	425,3	-2%	220,0	1%	205,3	-6%	-132,2	-166,2	-79,6	-86,4	-52,5	-79,7

Der Quelldatensatz findet sich [hier](#).

## Geografische Informationen

Zum **Euroraum** (ER19) gehören Belgien, Deutschland, Estland, Irland, Griechenland, Spanien, Frankreich, Italien, Zypern, Lettland, Litauen, Luxemburg, Malta, die Niederlande, Österreich, Portugal, Slowenien, die Slowakei und Finnland.

Zur **Europäischen Union** (EU28) gehören Belgien, Bulgarien, die Tschechische Republik, Dänemark, Deutschland, Estland, Irland, Griechenland, Spanien, Frankreich, Kroatien, Italien, Zypern, Lettland, Litauen, Luxemburg, Ungarn, Malta, die Niederlande, Österreich, Polen, Portugal, Rumänien, Slowenien, die Slowakei, Finnland, Schweden und das Vereinigte Königreich.

## Methoden und Definitionen

Seit der Einführung von Intrastat für den Intra-EU-Handel am 1. Januar 1993 lag der Wert der Versendungen stets über dem der Eingänge. Theoretisch sollte der Wert der Eingänge geringfügig über dem der Versendungen liegen, da die Versendungen FOB und die Eingänge CIF angegeben werden. Eurostat zieht die Versendungen als das zuverlässigere Maß des gesamten Intra-EU-Handels heran, da die Erfassung auf aggregierter Ebene bei den „Versendungen insgesamt“ besser funktioniert als bei den „Eingängen insgesamt“. Wegen dieser Divergenz im Intra-EU-Handel und der Schwierigkeiten, absolute Zahlen auf der Ebene der Mitgliedstaaten zu interpretieren, ist bei der Betrachtung der Handelsbilanzen der einzelnen Mitgliedstaaten Vorsicht geboten. Gleiches gilt für die Interpretation der Handelsbilanz der Eurozone, die Teile des Intra-EU-Handels beinhaltet.

Die nationalen Konzepte können von der von Eurostat verwendeten harmonisierten Methodik abweichen, was zu Unterschieden zwischen den in dieser Pressemitteilung und den auf nationaler Ebene veröffentlichten Daten führen kann, und zwar sowohl bei den Rohdaten als auch bei den saisonbereinigten Daten.

Die Produkte werden nach dem Internationalen Warenverzeichnis für den Außenhandel (Standard international trade classification - SITC), Revision 4, gegliedert.

## Revisionen und Zeitplan

Diese Pressemitteilung basiert auf Daten, die am 13. November 2017 verfügbar waren. Hierbei handelt es sich um vorläufige Zahlen auf der Grundlage der von den Mitgliedstaaten übermittelten Informationen. Mit regelmäßigen Revisionen dieser Angaben bis zu zwei Jahre nach Ablauf des Berichtsmonats ist zu rechnen.

## Weitere Informationen

Eurostat-Webseite, Rubrik Internationaler Warenverkehr

Eurostat-Datenbank, Rubrik Internationaler Warenverkehr

Eurostat, „Statistics Explained“-Artikel über Statistiken zum internationalen Warenverkehr

Eurostat, Veröffentlichungskalender der Euro-Indikatoren


Herausgeber: **Eurostat-Pressestelle**

**Vincent BOURGEAIS**  
Tel. +352-4301-33 444  
[eurostat-pressoffice@ec.europa.eu](mailto:eurostat-pressoffice@ec.europa.eu)

Weitere Auskünfte zu den Daten erteilt:

**Michele MAROTTA**  
Tel: +352-4301-32 493  
[estat-etfree@ec.europa.eu](mailto:estat-etfree@ec.europa.eu)



 **Medien-Anfragen:** Eurostat Media Support / Tel. +352-4301-33408 / [eurostat-mediasupport@ec.europa.eu](mailto:eurostat-mediasupport@ec.europa.eu)

## Anhang - Saisonbereinigte Daten

Im September 2017 gegenüber August 2017 stiegen die saisonbereinigten Ausfuhren des **Euroraums** um 1,1%, während die Einfuhren um 1,2% zurückgingen. Der saisonbereinigte Saldo betrug +25,0 Mrd. Euro, ein Anstieg gegenüber August (+21,0 Mrd.).

### Handel des ER19 - saisonbereinigte Daten

Mrd. €

Handelsströme	Oct 16	Nov16	Dec16	Jan17	Feb 17	Mär 17	Apr 17	Mai 17	Jun 17	Jul 17	Aug 17	Sep 17
Extra-ER19 Ausfuhren	170,5	175,8	179,1	177,5	179,1	182,9	180,0	184,1	181,0	178,9	183,2	185,3
Extra-ER19 Einfuhren	151,4	154,6	156,8	162,7	161,1	162,0	161,6	165,3	159,3	160,8	162,2	160,2
Extra-ER19 Handelsbilanzsaldo	19,1	21,2	22,3	14,8	18,0	21,0	18,4	18,8	21,7	18,2	21,0	25,0
Intra-ER19 Handel	144,0	147,6	148,1	148,9	150,2	152,4	150,5	154,4	152,2	153,1	155,0	154,0

Der Quelldatensatz findet sich [hier](#).

Im September 2017 gegenüber August 2017 stiegen die saisonbereinigten Ausfuhren der **EU28** um 2,5% und die Einfuhren um 1,0%. Der saisonbereinigte Saldo betrug +3,1 Mrd. Euro, ein Anstieg gegenüber August (+0,8 Mrd.).

### Handel der EU28 - saisonbereinigte Daten

Mrd. €

Handelsströme	Oct 16	Nov16	Dec16	Jan17	Feb 17	Mär 17	Apr 17	Mai 17	Jun 17	Jul 17	Aug 17	Sep 17
Extra-EU28 Ausfuhren	146,1	150,8	160,1	156,2	154,3	158,0	154,2	158,2	153,1	155,1	153,6	157,4
Extra-EU28 Einfuhren	142,7	147,0	149,3	154,5	153,3	155,3	154,1	157,5	149,7	150,9	152,8	154,3
Extra-EU28 Handelsbilanzsaldo	3,3	3,8	10,8	1,7	0,9	2,7	0,1	0,8	3,4	4,1	0,8	3,1
Intra-EU28 Handel	259,3	266,7	268,7	269,1	272,6	276,1	273,7	279,4	277,0	276,4	281,3	279,6

Der Quelldatensatz findet sich [hier](#).

### Beitrag der EU28 Mitgliedstaaten zum Extra-EU28-Handel - saisonbereinigte Daten

Mrd. €

	Ausfuhren insgesamt			Einfuhren insgesamt			Handelsbilanzsaldo	
	Aug 17	Sep 17	Zuwachs	Aug 17	Sep 17	Zuwachs	Aug 17	Sep 17
<b>EU28</b>	<b>153,6</b>	<b>157,4</b>	<b>2,5%</b>	<b>152,8</b>	<b>154,3</b>	<b>1,0%</b>	<b>0,8</b>	<b>3,1</b>
Belgien	9,1	9,3	1,7%	10,6	10,3	-3,4%	-1,5	-1,0
Bulgarien	0,7	0,7	4,1%	0,9	0,8	-4,8%	-0,2	-0,1
Tschech. Rep.	2,2	2,1	-2,7%	2,5	2,5	-2,0%	-0,4	-0,4
Dänemark	2,8	2,8	0,6%	2,1	2,0	-2,8%	0,7	0,8
Deutschland	44,3	45,2	2,0%	28,3	28,7	1,4%	16,0	16,5
Estland	0,3	0,3	-0,3%	0,3	0,2	-11,0%	0,1	0,1
Irland	4,3	4,5	4,0%	1,9	1,7	-10,9%	2,4	2,7
Griechenland	1,0	1,1	19,0%	1,9	1,6	-13,5%	-0,9	-0,5
Spanien	8,1	8,1	0,2%	10,3	10,6	2,2%	-2,3	-2,5
Frankreich	16,1	16,9	4,9%	13,3	13,8	3,7%	2,8	3,1
Kroatien	0,4	0,4	-9,1%	0,4	0,4	15,4%	0,1	0,0
Italien	16,7	16,9	1,4%	13,0	12,9	-0,9%	3,6	4,0
Zypern	0,1	0,2	29,0%	0,3	0,2	-41,0%	-0,1	0,0
Lettland	0,4	0,4	3,0%	0,3	0,3	4,4%	0,0	0,0
Litauen	0,9	0,9	-2,3%	0,7	0,7	-3,6%	0,2	0,2
Luxemburg	0,2	0,2	-1,9%	0,3	0,2	-21,7%	-0,1	-0,1
Ungarn	1,5	1,5	1,0%	1,9	1,9	-2,5%	-0,4	-0,3
Malta	0,1	0,1	-13,0%	0,1	0,1	-30,9%	0,0	0,0
Niederlande	11,7	12,2	3,9%	23,0	21,9	-4,9%	-11,3	-9,7
Österreich	3,6	3,6	-0,9%	3,0	3,0	0,1%	0,6	0,6
Polen	3,5	3,5	2,3%	4,6	5,0	7,3%	-1,2	-1,4
Portugal	1,2	1,2	-2,9%	1,4	1,3	-7,7%	-0,2	-0,1
Rumänien	1,2	1,3	5,4%	1,5	1,4	-2,5%	-0,3	-0,2
Slowenien	0,7	0,7	5,5%	0,9	0,8	-10,5%	-0,2	0,0
Slowakei	1,0	0,9	-2,1%	1,4	1,2	-8,7%	-0,4	-0,3
Finnland	2,0	2,0	-0,8%	1,3	1,3	-1,7%	0,7	0,7
Schweden	4,5	4,6	3,2%	3,3	3,2	-0,4%	1,2	1,4
Ver. Königreich	15,0	15,8	5,0%	23,3	26,2	12,4%	-8,3	-10,4

Der Quelldatensatz findet sich [hier](#).

### Internationaler Warenverkehrssaldo, saisonbereinigt, Mrd. Euro

