

154/2017 - 16 octobre 2017

Août 2017

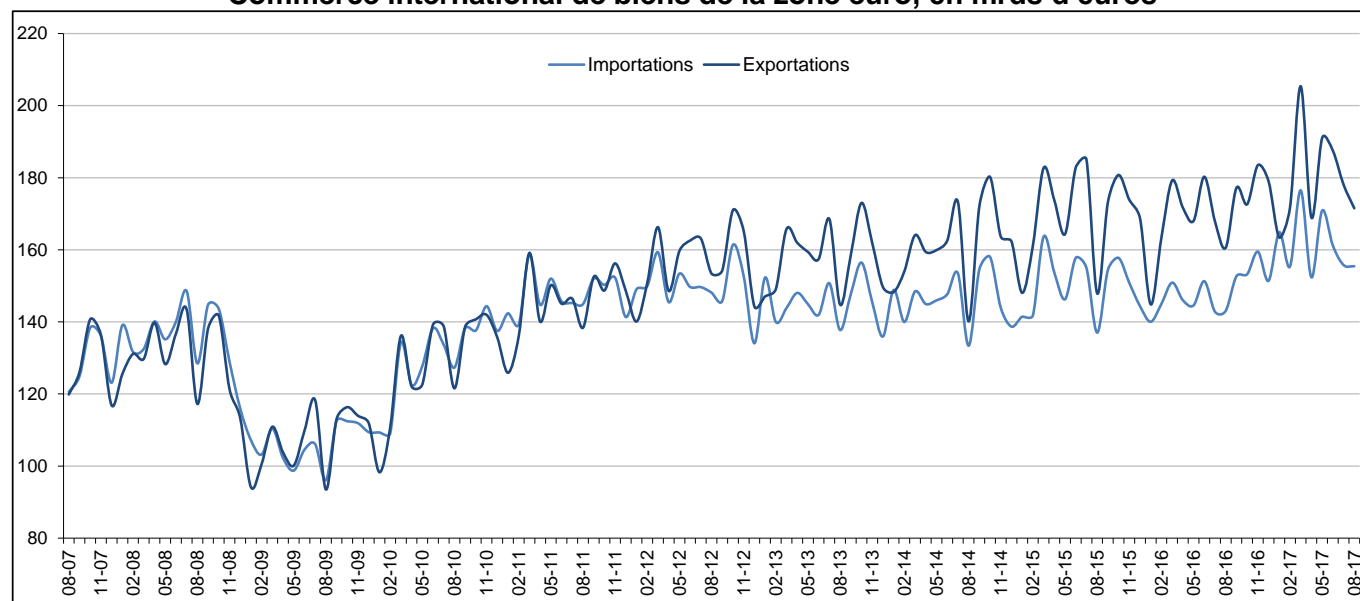
Excédent de 16,1 milliards d'euros du commerce international de biens de la zone euro

Déficit de 5,1 mrds d'euros pour l'UE28

Zone euro

D'après les premières estimations pour le mois d'août 2017, les exportations de biens de la **zone euro** (ZE19) vers le reste du monde se sont établies à 171,5 milliards d'euros, en hausse de 6,8% par rapport à août 2016 (160,6 mrds). Les importations depuis le reste du monde ont quant à elles été de 155,4 mrds d'euros, en hausse de 8,6% par rapport à août 2016 (143,1 mrds). En conséquence, la **zone euro** a enregistré en août 2017 un excédent de 16,1 mrds d'euros de son commerce international de biens avec le reste du monde, contre +17,5 mrds en août 2016. Le commerce **intra-zone euro** s'est établi à 132,9 mrds d'euros en août 2017, soit +7,6% par rapport à août 2016.

Ces données sont publiées par **Eurostat**, l'office statistique de l'Union européenne.

Commerce international de biens de la zone euro, en mrds d'euros

Sur la période allant de janvier à août 2017, les exportations de biens de la **zone euro** vers le reste du monde se sont établies à 1437,6 mrds d'euros (en hausse de 7,6% par rapport à janvier-août 2016) et les importations à 1292,4 mrds d'euros (en hausse de 11,1% par rapport à janvier-août 2016). En conséquence, la **zone euro** a enregistré un excédent de 145,3 mrds d'euros, contre +172,2 mrds en janvier-août 2016. Les échanges **intra-zone euro** ont progressé à 1209,3 mrds d'euros en janvier-août 2017, +7,5% par rapport à janvier-août 2016.

Échanges ZE19 - données non corrigées des variations saisonnières mrds d'euros

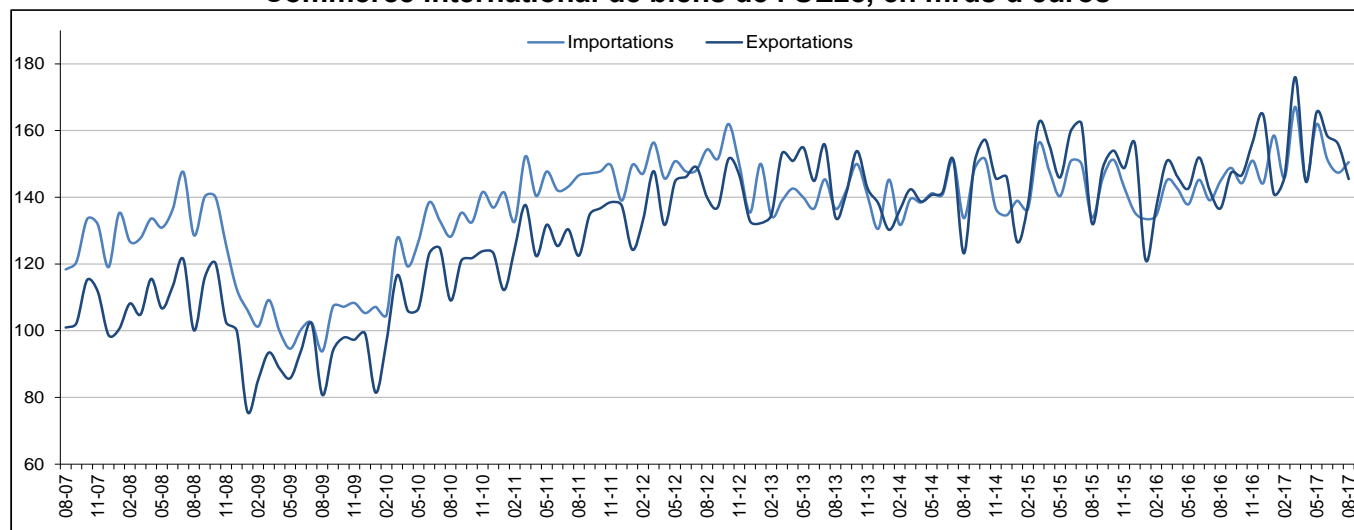
Flux	Août 16	Août 17	Croissance	Jan-Août 16	Jan-Août 17	Croissance
Exportations extra-ZE19	160,6	171,5	6,8%	1 335,9	1 437,6	7,6%
Importations extra-ZE19	143,1	155,4	8,6%	1 163,7	1 292,4	11,1%
Bal. com. extra-ZE19	17,5	16,1		172,2	145,3	
Commerce intra-ZE19	123,5	132,9	7,6%	1 124,5	1 209,3	7,5%

Les données sources sont consultables [ici](#).

Union européenne

D'après les premières estimations pour le mois d'août 2017, les exportations de biens **extra-UE28** se sont établies à 145,5 mrds d'euros, en hausse de 6,4% par rapport à août 2016 (136,7 mrds). Les importations depuis le reste du monde ont quant à elles été de 150,5 mrds d'euros, en hausse de 3,9% par rapport à août 2016 (144,8 mrds). En conséquence, l'**UE28** a enregistré en août 2017 un déficit de 5,1 mrds d'euros de son commerce international de biens avec le reste du monde, contre -8,2 mrds en août 2016. Le commerce **intra-UE28** s'est élevé à 249,3 mrds d'euros en août 2017, soit +7,7% par rapport à août 2016.

Commerce international de biens de l'UE28, en mrds d'euros



Sur la période allant de janvier à août 2017, les exportations de biens **extra-UE28** se sont établies à 1233,3 mrds d'euros (soit +9,3% par rapport à janvier-août 2016) et les importations à 1227,8 mrds (soit +9,4% par rapport à janvier-août 2016). En conséquence, l'**UE28** a enregistré un excédent de 5,5 mrds d'euros, contre +5,9 mrds en janvier-août 2016. Les échanges **intra-UE28** se sont élevés à 2192,4 mrds d'euros en janvier-août 2017, en hausse de 7,2% par rapport à janvier-août 2016.

Échanges UE28 - données non corrigées des variations saisonnières mrds d'euros

Flux	Août 16	Août 17	Croissance	Jan-Août 16	Jan-Août 17	Croissance
Exportations extra-UE28	136,7	145,5	6,4%	1 128,6	1 233,3	9,3%
Importations extra-UE28	144,8	150,5	3,9%	1 122,7	1 227,8	9,4%
Bal. com. extra-UE28	-8,2	-5,1		5,9	5,5	
Commerce intra-UE28	231,6	249,3	7,7%	2 046,1	2 192,4	7,2%

Les données sources sont consultables [ici](#).

Principaux produits - UE28 mrds d'euros

	Exportations extra-UE28			Importations extra-UE28			Balance commerciale	
	Jan-Août 16	Jan-Août 17	Croissance	Jan-Août 16	Jan-Août 17	Croissance	Jan-Août 16	Jan-Août 17
Total	1 128,6	1 233,3	9,3%	1 122,7	1 227,8	9,4%	5,9	5,5
Matières premières:	148,7	176,3	18,6%	281,6	349,6	24,1%	-133,0	-173,3
<i>Produits alimentaires</i>	74,6	79,2	6,0%	71,9	75,2	4,5%	2,7	4,0
<i>Produits de base</i>	27,9	33,2	19,0%	45,1	52,8	17,3%	-17,1	-19,6
<i>Énergie</i>	46,1	63,9	38,6%	164,7	221,6	34,6%	-118,6	-157,7
Articles manufacturés:	945,8	1 017,4	7,6%	784,3	838,5	6,9%	161,6	178,9
<i>Produits chimiques</i>	207,0	223,2	7,8%	125,5	132,4	5,5%	81,5	90,8
<i>Machines et véhicules</i>	479,4	514,7	7,4%	359,4	387,1	7,7%	120,0	127,6
<i>Autres articles manuf.</i>	259,5	279,6	7,7%	299,4	319,0	6,6%	-39,9	-39,5
Autres	34,1	39,6	16,1%	56,8	39,7	-30,1%	-22,7	-0,1

Les données sources sont consultables [ici](#).

Principaux partenaires commerciaux - UE28 mrds d'euros

	Exportations de l'UE28 vers:			Importations de l'UE28 depuis:			Balance commerciale	
	Jan-Août 16	Jan-Août 17	Croissance	Jan-Août 16	Jan-Août 17	Croissance	Jan-Août 16	Jan-Août 17
États-Unis	238,4	248,1	4,0%	167,0	172,7	3,4%	71,4	75,4
Chine	108,8	129,6	19,2%	222,6	238,3	7,1%	-113,8	-108,7
Suisse	90,0	101,9	13,1%	83,3	72,4	-13,0%	6,7	29,4
Russie	46,0	56,2	22,3%	75,3	96,4	28,1%	-29,3	-40,2
Turquie	51,6	54,6	5,9%	44,4	46,7	5,2%	7,2	7,9
Japon	36,9	39,8	7,8%	43,8	46,9	7,1%	-6,9	-7,1
Norvège	31,4	33,3	6,2%	40,5	51,1	26,2%	-9,1	-17,8
Corée du Sud	28,3	32,9	16,3%	27,5	33,0	19,9%	0,8	-0,1
Inde	24,6	26,8	9,0%	26,6	30,0	12,7%	-2,0	-3,2
Canada	23,1	25,2	8,8%	18,8	21,2	12,7%	4,4	4,0

Les données sources sont consultables [ici](#).

Commerce total des États membres (intra-UE + extra-UE)
mrds d'euros

	Exportations totales						Importations totales						Balance commerciale					
	Total		Intra-UE		Extra-UE		Total		Intra-UE		Extra-UE		Total		Intra-UE		Extra-UE	
	Jan-Août 17	Croiss. / Jan-Août 16	Jan-Août 17	Croiss. / Jan-Août 16	Jan-Août 17	Croiss. / Jan-Août 16	Jan-Août 17	Croiss. / Jan-Août 16	Jan-Août 17	Croiss. / Jan-Août 16	Jan-Août 17	Croiss. / Jan-Août 16	Jan-Août 17	Jan-Août 16	Jan-Août 17	Jan-Août 16	Jan-Août 17	Jan-Août 16
Belgique	251,5	6%	180,8	5%	70,7	8%	237,2	6%	152,3	9%	84,9	2%	14,2	15,0	28,4	32,7	-14,2	-17,8
Bulgarie	17,3	15%	11,5	11%	5,9	23%	19,4	16%	12,4	11%	7,1	27%	-2,1	-1,6	-0,9	-0,8	-1,2	-0,8
Rép. tchèque	103,6	7%	86,7	7%	16,8	9%	92,6	10%	72,5	9%	20,1	16%	11,0	12,4	14,2	14,3	-3,3	-1,9
Danemark	60,5	7%	37,4	8%	23,1	6%	54,3	9%	37,9	6%	16,3	16%	6,2	6,6	-0,6	-1,1	6,8	7,6
Allemagne	847,2	6%	495,7	6%	351,5	7%	682,7	9%	448,3	8%	234,4	11%	164,4	170,3	47,4	53,0	117,1	117,4
Estonie	8,4	9%	6,1	6%	2,4	18%	9,8	11%	7,9	9%	1,9	20%	-1,4	-1,1	-1,8	-1,5	0,4	0,4
Irlande	79,0	4%	40,1	3%	38,9	5%	47,2	2%	31,7	4%	15,5	-4%	31,7	29,6	8,4	8,6	23,4	21,0
Grèce	18,7	15%	10,2	9%	8,4	24%	33,5	17%	17,0	8%	16,5	29%	-14,8	-12,3	-6,8	-6,3	-8,0	-6,0
Espagne	186,1	8%	123,2	8%	63,0	10%	203,2	12%	119,3	7%	83,9	19%	-17,0	-10,3	3,9	2,6	-20,9	-13,0
France	307,3	4%	182,5	3%	124,8	6%	363,3	7%	251,7	8%	111,6	6%	-56,1	-42,4	-69,2	-55,6	13,1	13,3
Croatie	9,0	15%	5,8	11%	3,3	24%	14,5	13%	11,3	12%	3,2	16%	-5,5	-5,0	-5,5	-4,9	0,0	-0,2
Italie	292,7	8%	163,7	7%	128,9	8%	264,3	11%	155,9	9%	108,4	13%	28,4	33,6	7,9	10,1	20,5	23,5
Chypre	2,0	10%	0,7	-24%	1,2	51%	4,8	5%	3,1	-6%	1,7	35%	-2,8	-2,8	-2,3	-2,3	-0,5	-0,5
Lettonie	7,7	11%	5,3	9%	2,5	18%	9,7	17%	7,5	14%	2,1	32%	-1,9	-1,3	-2,3	-1,8	0,4	0,5
Lituanie	16,9	17%	10,0	12%	6,9	25%	18,7	17%	13,1	15%	5,6	21%	-1,8	-1,6	-3,1	-2,5	1,3	0,9
Luxembourg	9,4	-4%	7,9	-3%	1,5	-8%	13,2	3%	11,0	11%	2,2	-24%	-3,8	-3,1	-3,1	-1,8	-0,7	-1,3
Hongrie	66,0	10%	53,5	9%	12,5	15%	62,3	13%	47,2	10%	15,0	23%	3,7	5,0	6,2	6,3	-2,5	-1,3
Malte	1,3	-32%	0,7	-6%	0,6	-50%	3,4	-17%	2,1	-3%	1,3	-33%	-2,1	-2,2	-1,3	-1,4	-0,8	-0,8
Pays-Bas	375,1	13%	281,4	11%	93,7	19%	331,3	13%	153,0	9%	178,3	16%	43,8	36,8	128,4	112,4	-84,5	-75,6
Autriche	97,5	8%	69,3	8%	28,2	7%	101,8	9%	78,2	8%	23,6	13%	-4,4	-3,2	-9,0	-8,6	4,6	5,5
Pologne	131,9	10%	104,7	10%	27,3	13%	131,1	13%	92,9	10%	38,2	20%	0,9	3,6	11,7	11,2	-10,9	-7,6
Portugal	36,3	11%	26,9	8%	9,5	22%	45,2	14%	34,1	11%	11,0	25%	-8,8	-7,0	-7,3	-5,9	-1,6	-1,1
Roumanie	41,0	10%	31,1	11%	9,9	6%	48,9	12%	37,0	10%	11,9	19%	-7,9	-6,1	-5,9	-5,5	-2,0	-0,6
Slovénie	22,0	13%	16,7	13%	5,3	13%	20,6	15%	14,2	12%	6,4	21%	1,4	1,5	2,5	2,1	-1,1	-0,6
Slovaquie	48,3	7%	41,2	7%	7,1	9%	47,7	9%	37,9	8%	9,7	13%	0,7	1,3	3,3	3,5	-2,6	-2,1
Finlande	39,5	17%	23,6	17%	15,9	15%	40,5	13%	28,6	9%	11,9	26%	-1,0	-1,8	-5,0	-6,1	4,0	4,3
Suède	88,3	9%	52,2	8%	36,1	10%	88,5	8%	62,3	7%	26,2	10%	-0,1	-0,9	-10,1	-10,1	10,0	9,2
Royaume-Uni	261,0	9%	123,7	6%	137,3	11%	373,3	-2%	194,6	1%	178,7	-6%	-112,3	-142,3	-70,9	-75,7	-41,4	-66,6

 Les données sources sont consultables [ici](#).

Informations géographiques

La **zone euro** (ZE19) comprend la Belgique, l'Allemagne, l'Estonie, l'Irlande, la Grèce, l'Espagne, la France, l'Italie, Chypre, la Lettonie, la Lituanie, le Luxembourg, Malte, les Pays-Bas, l'Autriche, le Portugal, la Slovénie, la Slovaquie et la Finlande.

L'**Union européenne** (UE28) comprend la Belgique, la Bulgarie, la République tchèque, le Danemark, l'Allemagne, l'Estonie, l'Irlande, la Grèce, l'Espagne, la France, la Croatie, l'Italie, Chypre, la Lettonie, la Lituanie, le Luxembourg, la Hongrie, Malte, les Pays-Bas, l'Autriche, la Pologne, le Portugal, la Roumanie, la Slovénie, la Slovaquie, la Finlande, la Suède et le Royaume-Uni.

Méthodes et définitions

Depuis l'introduction d'Intrastat, le 1^{er} janvier 1993, dans le cadre du commerce intra-UE, la valeur des expéditions est régulièrement plus élevée que celle des arrivées. En théorie, les expéditions étant déclarées FAB et les arrivées CAF, la valeur des arrivées devrait être légèrement supérieure à celle des expéditions. Eurostat considère les expéditions comme l'indicateur le plus fiable des échanges totaux intra-UE, étant donné que, au niveau agrégé, les expéditions totales ont une meilleure couverture que les arrivées totales. En raison de cette divergence dans les échanges intra-UE et des difficultés d'interprétation des chiffres en termes absolus au niveau des États membres, les balances commerciales des États membres doivent être interprétées avec prudence. On doit appliquer la même prudence pour la balance commerciale de la zone euro, qui inclut certains échanges intra-UE.

Les concepts nationaux peuvent différer par rapport à la méthodologie harmonisée utilisée par Eurostat, ce qui entraîne des différences entre les chiffres du présent communiqué et ceux publiés au niveau national, aussi bien pour les données brutes que pour les séries corrigées des variations saisonnières.

Les produits sont groupés selon la classification type pour le commerce international (CTCI), Révision 4.

Révisions et calendrier

Le présent communiqué de presse est basé sur les données disponibles au 12 octobre 2017. Il s'agit de statistiques provisoires reposant sur les données fournies par les États membres. Ces données sont sujettes à de fréquentes révisions qui peuvent porter sur les deux années antérieures au mois de référence.

Plus d'informations

Section du site web d'Eurostat dédiée au commerce international de biens

Base de données d'Eurostat sur le commerce international de biens

Article Statistics Explained d'Eurostat relatif aux statistiques du commerce international de biens

Calendrier de diffusion des €-indicateurs d'Eurostat

Publié par: **Service de presse d'Eurostat**

Vincent BOURGEOIS
Tél: +352-4301-33 444
eurostat-pressoffice@ec.europa.eu


Plus d'informations sur les données:

Michele MAROTTA
Tél: +352-4301-32 493
estat-etfree@ec.europa.eu

 [EurostatStatistics](https://www.facebook.com/EurostatStatistics)

 ec.europa.eu/eurostat/

 [@EU_Eurostat](https://twitter.com/EU_Eurostat)

 **Demandes média:** Eurostat media support / Tél: +352-4301-33 408 / eurostat-mediasupport@ec.europa.eu

Annexe - Données corrigées des variations saisonnières

En août 2017 par rapport à juillet 2017, les exportations corrigées des variations saisonnières de la **zone euro** ont progressé de 2,5% et les importations de 0,4%. La balance commerciale, corrigée des variations saisonnières, s'est établie à +21,6 mrds d'euros, en hausse par rapport à juillet (+17,9 mrds).

Échanges ZE19 - Données corrigées des variations saisonnières mrds d'euros

Flux	Sep 16	Oct 16	Nov 16	Déc 16	Jan 17	Fév 17	Mars 17	Avr 17	Mai 17	Juin 17	Juil 17	Août 17
Exportations extra-ZE19	170,5	170,5	175,9	179,3	177,6	179,0	183,1	179,9	184,1	180,7	178,7	183,1
Importations extra-ZE19	147,7	150,9	154,3	156,3	162,6	161,0	161,9	161,3	165,5	158,8	160,9	161,6
Bal. com. extra-ZE19	22,8	19,6	21,6	23,0	15,0	17,9	21,2	18,6	18,6	21,9	17,9	21,6
Commerce intra-ZE19	142,9	144,2	147,8	148,2	148,9	150,1	152,4	150,4	154,4	151,7	152,5	154,2

Les données sources sont consultables [ici](#).

En août 2017 par rapport à juillet 2017, les exportations corrigées des variations saisonnières de l'**UE28** ont diminué de 1,1%, tandis que les importations ont augmenté de 0,9%. La balance commerciale, corrigée des variations saisonnières, s'est établie à +1,0 mrd d'euros, en baisse par rapport à juillet (+4,1 mrds).

Échanges UE28 - Données corrigées des variations saisonnières mrds d'euros

Flux	Sep 16	Oct 16	Nov 16	Déc 16	Jan 17	Fév 17	Mars 17	Avr 17	Mai 17	Juin 17	Juil 17	Août 17
Exportations extra-UE28	143,6	146,0	150,7	160,0	156,1	154,2	158,0	154,1	158,1	152,9	155,0	153,3
Importations extra-UE28	145,2	142,4	146,9	149,0	154,3	153,3	155,2	153,8	157,5	149,5	150,9	152,3
Bal. com. extra-UE28	-1,6	3,7	3,8	10,9	1,8	0,9	2,8	0,2	0,6	3,4	4,1	1,0
Commerce intra-UE28	259,4	259,5	267,0	269,2	269,2	272,5	276,2	273,5	279,4	276,4	275,3	280,1

Les données sources sont consultables [ici](#).

Contribution des États membres de l'UE28 au commerce extra-UE28

Données corrigées des variations saisonnières mrds d'euros

	Exportations totales			Importations totales			Balance commerciale	
	Juil 17	Août 17	Croissance	Juil 17	Août 17	Croissance	Juil 17	Août 17
UE28	155,0	153,3	-1,1%	150,9	152,3	0,9%	4,1	1,0
Belgique	8,8	9,3	5,3%	10,5	10,5	-0,2%	-1,7	-1,2
Bulgarie	0,7	0,7	-8,1%	0,9	0,9	2,7%	-0,1	-0,2
Rép. tchèque	2,0	2,2	6,9%	2,7	2,5	-6,4%	-0,7	-0,3
Danemark	2,9	2,8	-2,6%	2,3	2,1	-6,7%	0,6	0,7
Allemagne	43,9	44,2	0,7%	28,9	28,3	-2,1%	15,0	15,9
Estonie	0,3	0,3	6,1%	0,2	0,3	2,9%	0,0	0,1
Irlande	4,2	4,2	1,1%	1,6	1,8	11,9%	2,6	2,4
Grèce	1,1	1,0	-9,8%	1,8	1,9	3,0%	-0,8	-0,9
Espagne	7,9	8,1	2,8%	10,4	10,3	-0,5%	-2,5	-2,2
France	15,5	15,9	2,7%	14,1	13,2	-6,4%	1,4	2,7
Croatie	0,4	0,4	10,2%	0,4	0,3	-13,3%	0,0	0,1
Italie	16,2	16,6	2,3%	13,1	13,0	-0,5%	3,2	3,6
Chypre	0,2	0,1	-20,0%	0,2	0,2	34,8%	0,0	-0,1
Lettonie	0,3	0,4	7,4%	0,3	0,3	3,4%	0,0	0,0
Lituanie	0,8	0,9	6,7%	0,7	0,7	11,9%	0,2	0,2
Luxembourg	0,2	0,2	-4,8%	0,3	0,3	13,6%	-0,1	-0,1
Hongrie	1,5	1,5	1,1%	1,9	1,9	3,4%	-0,4	-0,4
Malte	0,1	0,1	34,2%	0,1	0,1	-1,3%	-0,1	0,0
Pays-Bas	11,6	11,7	1,6%	22,0	23,0	4,4%	-10,5	-11,2
Autriche	3,5	3,6	3,8%	2,9	3,0	2,3%	0,5	0,6
Pologne	3,4	3,5	0,4%	4,8	4,6	-3,4%	-1,3	-1,2
Portugal	1,2	1,2	6,8%	1,3	1,4	4,2%	-0,2	-0,2
Roumanie	1,2	1,2	-3,7%	1,5	1,5	-1,5%	-0,3	-0,3
Slovénie	0,7	0,7	1,4%	0,9	0,9	-2,3%	-0,2	-0,2
Slovaquie	0,9	1,0	4,9%	1,2	1,4	12,1%	-0,3	-0,4
Finlande	2,0	2,0	2,8%	1,4	1,3	-8,1%	0,5	0,7
Suède	4,7	4,5	-3,5%	3,4	3,3	-3,8%	1,3	1,3
Royaume-Uni	18,9	15,0	-20,4%	21,1	23,2	9,9%	-2,2	-8,2

Les données sources sont consultables [ici](#).

Balance commerciale, corrigée des variations saisonnières, en mrds d'euros

