

154/2017 – 16. Oktober 2017

August 2017

Überschuss des Euroraums im internationalen Warenverkehr in Höhe von 16,1 Mrd. Euro

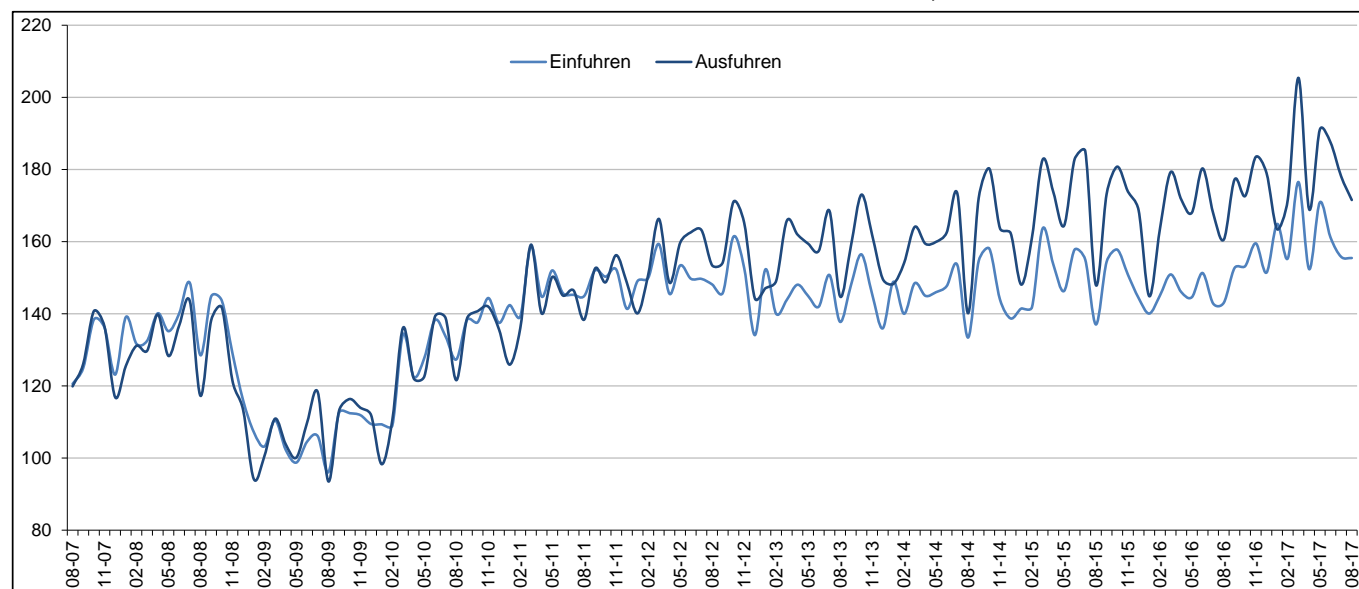
Defizit von 5,1 Mrd. Euro für die EU28

Euroraum

Nach ersten Schätzungen lagen die Warenausfuhren des **Euroraums** (ER19) in die restliche Welt im August 2017 bei 171,5 Milliarden Euro. Dies entspricht einem Anstieg von 6,8% gegenüber August 2016 (160,6 Mrd.). Die Einfuhren aus der restlichen Welt beliefen sich auf 155,4 Mrd. Euro. Dies entspricht einem Anstieg von 8,6% gegenüber August 2016 (143,1 Mrd.). Infolgedessen registrierte der **Euroraum** im August 2017 einen Überschuss von 16,1 Mrd. Euro im Warenverkehr mit der restlichen Welt, gegenüber +17,5 Mrd. im August 2016. Der **Intra-Euroraum-Handel** belief sich im August 2017 auf 132,9 Mrd. Euro, ein Anstieg von 7,6% gegenüber August 2016.

Diese Daten werden von **Eurostat, dem statistischen Amt der Europäischen Union**, veröffentlicht.

Internationaler Warenverkehr des Euroraums, Mrd. Euro



Im Zeitraum Januar-August 2017 beliefen sich die Warenausfuhren des **Euroraums** in die restliche Welt auf 1 437,6 Mrd. Euro (ein Anstieg von 7,6% gegenüber Januar-August 2016) und die Einfuhren auf 1 292,4 Mrd. (ein Anstieg von 11,1% gegenüber Januar-August 2016). Infolgedessen verzeichnete der **Euroraum** einen Überschuss von 145,3 Mrd. Euro, gegenüber +172,2 Mrd. im Zeitraum Januar-August 2016. Der **Intra-Euroraum-Handel** belief sich im Zeitraum Januar-August 2017 auf 1 209,3 Mrd. Euro, ein Anstieg von 7,5% gegenüber Januar-August 2016.

Handel des ER19 - nicht saisonbereinigte Daten

Mrd. €

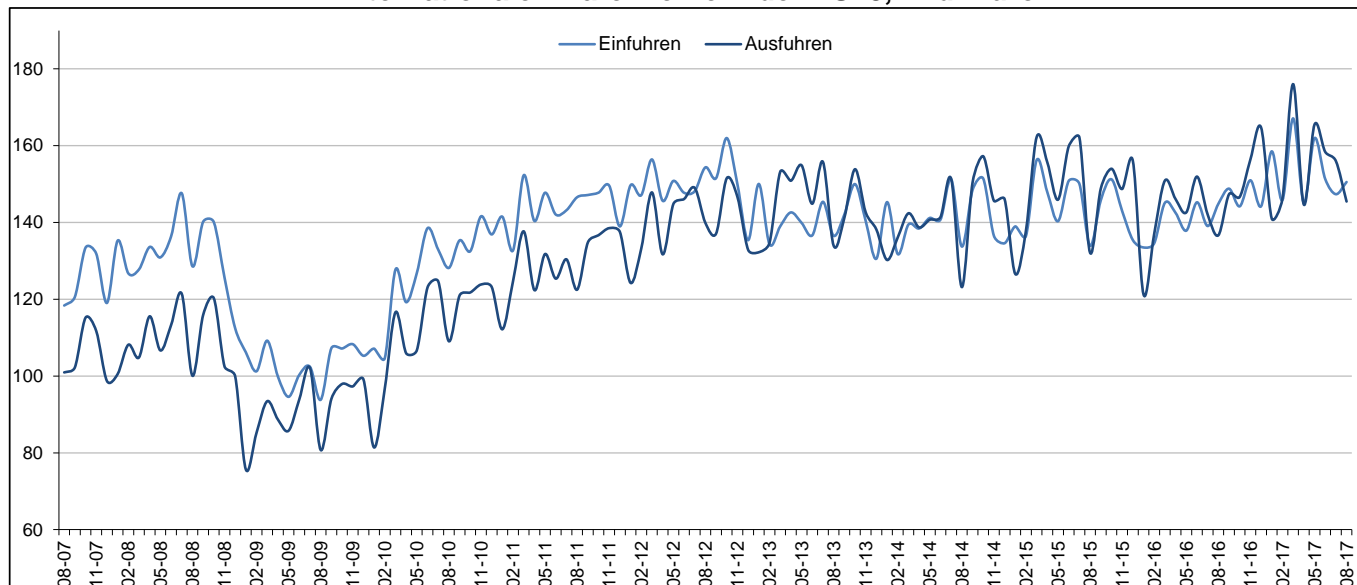
Handelsströme	Aug 16	Aug 17	Zuwachs	Jan-Aug 16	Jan-Aug 17	Zuwachs
Extra-ER19 Ausfuhren	160,6	171,5	6,8%	1 335,9	1 437,6	7,6%
Extra-ER19 Einfuhren	143,1	155,4	8,6%	1 163,7	1 292,4	11,1%
Extra-ER19 Handelsbilanzsaldo	17,5	16,1		172,2	145,3	
Intra-ER19 Handel	123,5	132,9	7,6%	1 124,5	1 209,3	7,5%

Der Quelldatensatz findet sich [hier](#).

Europäische Union

Nach ersten Schätzungen betragen die **Extra-EU28**-Warenausfuhren im August 2017 145,5 Milliarden Euro, ein Anstieg von 6,4% gegenüber August 2016 (136,7 Mrd.). Die Einfuhren aus der restlichen Welt beliefen sich auf 150,5 Mrd. Euro, ein Anstieg von 3,9% gegenüber August 2016 (144,8 Mrd.). Infolgedessen registrierte die **EU28** im August 2017 ein Defizit von 5,1 Mrd. Euro im Warenverkehr mit der restlichen Welt, gegenüber -8,2 Mrd. im August 2016. Der **Intra-EU28**-Handel belief sich im August 2017 auf 249,3 Mrd. Euro, ein Anstieg von 7,7% gegenüber August 2016.

Internationaler Warenverkehr der EU28, Mrd. Euro



Im Zeitraum Januar-August 2017 beliefen sich die **Extra-EU28**-Warenausfuhren auf 1 233,3 Mrd. Euro (ein Anstieg von 9,3% gegenüber Januar-August 2016) und die Einfuhren auf 1 227,8 Mrd. (ein Anstieg von 9,4% gegenüber Januar-August 2016). Infolgedessen verzeichnete die **EU28** einen Überschuss von 5,5 Mrd. Euro, gegenüber +5,9 Mrd. im Zeitraum Januar-August 2016. Der **Intra-EU28**-Handel belief sich im Zeitraum Januar-August 2017 auf 2 192,4 Mrd. Euro, ein Anstieg von 7,2% gegenüber Januar-August 2016.

Handel der EU28 - nicht saisonbereinigte Daten

Handelsströme	Aug 16	Aug 17	Zuwachs	Jan-Aug 16	Jan-Aug 17	Zuwachs
Extra-EU28 Ausfuhren	136,7	145,5	6,4%	1 128,6	1 233,3	9,3%
Extra-EU28 Einfuhren	144,8	150,5	3,9%	1 122,7	1 227,8	9,4%
Extra-EU28 Handelsbilanzsaldo	-8,2	-5,1		5,9	5,5	
Intra-EU28 Handel	231,6	249,3	7,7%	2 046,1	2 192,4	7,2%

Der Quelldatensatz findet sich [hier](#).

Wichtigste Produktgruppen - EU28

Mrd. €

	Extra-EU28-Ausfuhren			Extra-EU28-Einfuhren			Handelsbilanzsaldo	
	Jan-Aug 16	Jan-Aug 17	Zuwachs	Jan-Aug 16	Jan-Aug 17	Zuwachs	Jan-Aug 16	Jan-Aug 17
Gesamt	1 128,6	1 233,3	9,3%	1 122,7	1 227,8	9,4%	5,9	5,5
Primärerzeugnisse:	148,7	176,3	18,6%	281,6	349,6	24,1%	-133,0	-173,3
<i>Nahrungsmittel</i>	74,6	79,2	6,0%	71,9	75,2	4,5%	2,7	4,0
<i>Grundstoffe</i>	27,9	33,2	19,0%	45,1	52,8	17,3%	-17,1	-19,6
<i>Energie</i>	46,1	63,9	38,6%	164,7	221,6	34,6%	-118,6	-157,7
Industrieerzeugnisse:	945,8	1 017,4	7,6%	784,3	838,5	6,9%	161,6	178,9
<i>Chem. Erzeugnisse</i>	207,0	223,2	7,8%	125,5	132,4	5,5%	81,5	90,8
<i>Maschinen & Fahrzeuge</i>	479,4	514,7	7,4%	359,4	387,1	7,7%	120,0	127,6
<i>Anderer Erzeugnisse</i>	259,5	279,6	7,7%	299,4	319,0	6,6%	-39,9	-39,5
Sonstige	34,1	39,6	16,1%	56,8	39,7	-30,1%	-22,7	-0,1

Der Quelldatensatz findet sich [hier](#).

Wichtigste Handelspartner - EU28

Mrd. €

	EU28-Ausfuhren nach			EU28-Einfuhren aus			Handelsbilanzsaldo	
	Jan-Aug 16	Jan-Aug 17	Zuwachs	Jan-Aug 16	Jan-Aug 17	Zuwachs	Jan-Aug 16	Jan-Aug 17
USA	238,4	248,1	4,0%	167,0	172,7	3,4%	71,4	75,4
China	108,8	129,6	19,2%	222,6	238,3	7,1%	-113,8	-108,7
Schweiz	90,0	101,9	13,1%	83,3	72,4	-13,0%	6,7	29,4
Russland	46,0	56,2	22,3%	75,3	96,4	28,1%	-29,3	-40,2
Türkei	51,6	54,6	5,9%	44,4	46,7	5,2%	7,2	7,9
Japan	36,9	39,8	7,8%	43,8	46,9	7,1%	-6,9	-7,1
Norwegen	31,4	33,3	6,2%	40,5	51,1	26,2%	-9,1	-17,8
Südkorea	28,3	32,9	16,3%	27,5	33,0	19,9%	0,8	-0,1
Indien	24,6	26,8	9,0%	26,6	30,0	12,7%	-2,0	-3,2
Kanada	23,1	25,2	8,8%	18,8	21,2	12,7%	4,4	4,0

Der Quelldatensatz findet sich [hier](#).

Handel der Mitgliedstaaten insgesamt (Intra-EU + Extra-EU)

Mrd. €

	Ausfuhren insgesamt						Einfuhren insgesamt						Handelsbilanzsaldo					
	Gesamt		Intra-EU		Extra-EU		Gesamt		Intra-EU		Extra-EU		Gesamt		Intra-EU		Extra-EU	
	Jan- Aug 17	Zuwachs/ Jan- Aug 16	Jan- Aug 17	Zuwachs/ Jan- Aug 16	Jan- Aug 17	Zuwachs/ Jan- Aug 16	Jan- Aug 17	Zuwachs/ Jan- Aug 16	Jan- Aug 17	Zuwachs/ Jan- Aug 16	Jan- Aug 17	Zuwachs/ Jan- Aug 16	Jan- Aug 17	Jan- Aug 16	Jan- Aug 17	Jan- Aug 16	Jan- Aug 17	Jan- Aug 16
Belgien	251,5	6%	180,8	5%	70,7	8%	237,2	6%	152,3	9%	84,9	2%	14,2	15,0	28,4	32,7	-14,2	-17,8
Bulgarien	17,3	15%	11,5	11%	5,9	23%	19,4	16%	12,4	11%	7,1	27%	-2,1	-1,6	-0,9	-0,8	-1,2	-0,8
Tschech. Rep.	103,6	7%	86,7	7%	16,8	9%	92,6	10%	72,5	9%	20,1	16%	11,0	12,4	14,2	14,3	-3,3	-1,9
Dänemark	60,5	7%	37,4	8%	23,1	6%	54,3	9%	37,9	6%	16,3	16%	6,2	6,6	-0,6	-1,1	6,8	7,6
Deutschland	847,2	6%	495,7	6%	351,5	7%	682,7	9%	448,3	8%	234,4	11%	164,4	170,3	47,4	53,0	117,1	117,4
Estland	8,4	9%	6,1	6%	2,4	18%	9,8	11%	7,9	9%	1,9	20%	-1,4	-1,1	-1,8	-1,5	0,4	0,4
Irland	79,0	4%	40,1	3%	38,9	5%	47,2	2%	31,7	4%	15,5	-4%	31,7	29,6	8,4	8,6	23,4	21,0
Griechenland	18,7	15%	10,2	9%	8,4	24%	33,5	17%	17,0	8%	16,5	29%	-14,8	-12,3	-6,8	-6,3	-8,0	-6,0
Spanien	186,1	8%	123,2	8%	63,0	10%	203,2	12%	119,3	7%	83,9	19%	-17,0	-10,3	3,9	2,6	-20,9	-13,0
Frankreich	307,3	4%	182,5	3%	124,8	6%	363,3	7%	251,7	8%	111,6	6%	-56,1	-42,4	-69,2	-55,6	13,1	13,3
Kroatien	9,0	15%	5,8	11%	3,3	24%	14,5	13%	11,3	12%	3,2	16%	-5,5	-5,0	-5,5	-4,9	0,0	-0,2
Italien	292,7	8%	163,7	7%	128,9	8%	264,3	11%	155,9	9%	108,4	13%	28,4	33,6	7,9	10,1	20,5	23,5
Zypern	2,0	10%	0,7	-24%	1,2	51%	4,8	5%	3,1	-6%	1,7	35%	-2,8	-2,8	-2,3	-2,3	-0,5	-0,5
Lettland	7,7	11%	5,3	9%	2,5	18%	9,7	17%	7,5	14%	2,1	32%	-1,9	-1,3	-2,3	-1,8	0,4	0,5
Litauen	16,9	17%	10,0	12%	6,9	25%	18,7	17%	13,1	15%	5,6	21%	-1,8	-1,6	-3,1	-2,5	1,3	0,9
Luxemburg	9,4	-4%	7,9	-3%	1,5	-8%	13,2	3%	11,0	11%	2,2	-24%	-3,8	-3,1	-3,1	-1,8	-0,7	-1,3
Ungarn	66,0	10%	53,5	9%	12,5	15%	62,3	13%	47,2	10%	15,0	23%	3,7	5,0	6,2	6,3	-2,5	-1,3
Malta	1,3	-32%	0,7	-6%	0,6	-50%	3,4	-17%	2,1	-3%	1,3	-33%	-2,1	-2,2	-1,3	-1,4	-0,8	-0,8
Niederlande	375,1	13%	281,4	11%	93,7	19%	331,3	13%	153,0	9%	178,3	16%	43,8	36,8	128,4	112,4	-84,5	-75,6
Österreich	97,5	8%	69,3	8%	28,2	7%	101,8	9%	78,2	8%	23,6	13%	-4,4	-3,2	-9,0	-8,6	4,6	5,5
Polen	131,9	10%	104,7	10%	27,3	13%	131,1	13%	92,9	10%	38,2	20%	0,9	3,6	11,7	11,2	-10,9	-7,6
Portugal	36,3	11%	26,9	8%	9,5	22%	45,2	14%	34,1	11%	11,0	25%	-8,8	-7,0	-7,3	-5,9	-1,6	-1,1
Rumänien	41,0	10%	31,1	11%	9,9	6%	48,9	12%	37,0	10%	11,9	19%	-7,9	-6,1	-5,9	-5,5	-2,0	-0,6
Slowenien	22,0	13%	16,7	13%	5,3	13%	20,6	15%	14,2	12%	6,4	21%	1,4	1,5	2,5	2,1	-1,1	-0,6
Slowakei	48,3	7%	41,2	7%	7,1	9%	47,7	9%	37,9	8%	9,7	13%	0,7	1,3	3,3	3,5	-2,6	-2,1
Finnland	39,5	17%	23,6	17%	15,9	15%	40,5	13%	28,6	9%	11,9	26%	-1,0	-1,8	-5,0	-6,1	4,0	4,3
Schweden	88,3	9%	52,2	8%	36,1	10%	88,5	8%	62,3	7%	26,2	10%	-0,1	-0,9	-10,1	-10,1	10,0	9,2
Ver. Königreich	261,0	9%	123,7	6%	137,3	11%	373,3	-2%	194,6	1%	178,7	-6%	-112,3	-142,3	-70,9	-75,7	-41,4	-66,6

Der Quelldatensatz findet sich [hier](#).

Geografische Informationen

Zum **Euroraum** (ER19) gehören Belgien, Deutschland, Estland, Irland, Griechenland, Spanien, Frankreich, Italien, Zypern, Lettland, Litauen, Luxemburg, Malta, die Niederlande, Österreich, Portugal, Slowenien, die Slowakei und Finnland.

Zur **Europäischen Union** (EU28) gehören Belgien, Bulgarien, die Tschechische Republik, Dänemark, Deutschland, Estland, Irland, Griechenland, Spanien, Frankreich, Kroatien, Italien, Zypern, Lettland, Litauen, Luxemburg, Ungarn, Malta, die Niederlande, Österreich, Polen, Portugal, Rumänien, Slowenien, die Slowakei, Finnland, Schweden und das Vereinigte Königreich.

Methoden und Definitionen

Seit der Einführung von Intrastat für den Intra-EU-Handel am 1. Januar 1993 lag der Wert der Versendungen stets über dem der Eingänge. Theoretisch sollte der Wert der Eingänge geringfügig über dem der Versendungen liegen, da die Versendungen FOB und die Eingänge CIF angegeben werden. Eurostat zieht die Versendungen als das zuverlässigere Maß des gesamten Intra-EU-Handels heran, da die Erfassung auf aggregierter Ebene bei den „Versendungen insgesamt“ besser funktioniert als bei den „Eingängen insgesamt“. Wegen dieser Divergenz im Intra-EU-Handel und der Schwierigkeiten, absolute Zahlen auf der Ebene der Mitgliedstaaten zu interpretieren, ist bei der Betrachtung der Handelsbilanzen der einzelnen Mitgliedstaaten Vorsicht geboten. Gleiches gilt für die Interpretation der Handelsbilanz der Eurozone, die Teile des Intra-EU-Handels beinhaltet.

Die nationalen Konzepte können von der von Eurostat verwendeten harmonisierten Methodik abweichen, was zu Unterschieden zwischen den in dieser Pressemitteilung und den auf nationaler Ebene veröffentlichten Daten führen kann, und zwar sowohl bei den Rohdaten als auch bei den saisonbereinigten Daten.

Die Produkte werden nach dem Internationalen Warenverzeichnis für den Außenhandel (Standard international trade classification - SITC), Revision 4, gegliedert.

Revisionen und Zeitplan

Diese Pressemitteilung basiert auf Daten, die am 12. Oktober 2017 verfügbar waren. Hierbei handelt es sich um vorläufige Zahlen auf der Grundlage der von den Mitgliedstaaten übermittelten Informationen. Mit regelmäßigen Revisionen dieser Angaben bis zu zwei Jahre nach Ablauf des Berichtsmonats ist zu rechnen.

Weitere Informationen

Eurostat-Webseite, Rubrik Internationaler Warenverkehr

Eurostat-Datenbank, Rubrik Internationaler Warenverkehr

Eurostat, „Statistics Explained“-Artikel über Statistiken zum internationalen Warenverkehr

Eurostat, Veröffentlichungskalender der Euro-Indikatoren

Herausgeber: **Eurostat-Pressestelle**

Vincent BOURGEAIS
Tel. +352-4301-33 444
eurostat-pressoffice@ec.europa.eu

Weitere Auskünfte zu den Daten erteilt:

Michele MAROTTA
Tel: +352-4301-32 493
estat-etfree@ec.europa.eu



Medien-Anfragen: Eurostat Media Support / Tel. +352-4301-33408 / eurostat-mediasupport@ec.europa.eu

Anhang - Saisonbereinigte Daten

Im August 2017 gegenüber Juli 2017 stiegen die saisonbereinigten Ausfuhren des **Euroraums** um 2,5% und die Einfuhren um 0,4%. Der saisonbereinigte Saldo betrug +21,6 Mrd. Euro, ein Anstieg gegenüber Juli (+17,9 Mrd.).

Handel des ER19 - saisonbereinigte Daten

Mrd. €

Handelsströme	Sep16	Oct 16	Nov16	Dec16	Jan17	Feb 17	Mär 17	Apr 17	Mai 17	Jun 17	Jul 17	Aug 17
Extra-ER19 Ausfuhren	170,5	170,5	175,9	179,3	177,6	179,0	183,1	179,9	184,1	180,7	178,7	183,1
Extra-ER19 Einfuhren	147,7	150,9	154,3	156,3	162,6	161,0	161,9	161,3	165,5	158,8	160,9	161,6
Extra-ER19 Handelsbilanzsaldo	22,8	19,6	21,6	23,0	15,0	17,9	21,2	18,6	18,6	21,9	17,9	21,6
Intra-ER19 Handel	142,9	144,2	147,8	148,2	148,9	150,1	152,4	150,4	154,4	151,7	152,5	154,2

Der Quelldatensatz findet sich [hier](#).

Im August 2017 gegenüber Juli 2017 sanken die saisonbereinigten Ausfuhren der **EU28** um 1,1%, während die Einfuhren um 0,9% stiegen. Der saisonbereinigte Saldo betrug +1,0 Mrd. Euro, ein Rückgang gegenüber Juli (+4,1 Mrd.).

Handel der EU28 - saisonbereinigte Daten

Mrd. €

Handelsströme	Sep16	Oct 16	Nov16	Dec16	Jan17	Feb 17	Mär 17	Apr 17	Mai 17	Jun 17	Jul 17	Aug 17
Extra-EU28 Ausfuhren	143,6	146,0	150,7	160,0	156,1	154,2	158,0	154,1	158,1	152,9	155,0	153,3
Extra-EU28 Einfuhren	145,2	142,4	146,9	149,0	154,3	153,3	155,2	153,8	157,5	149,5	150,9	152,3
Extra-EU28 Handelsbilanzsaldo	-1,6	3,7	3,8	10,9	1,8	0,9	2,8	0,2	0,6	3,4	4,1	1,0
Intra-EU28 Handel	259,4	259,5	267,0	269,2	269,2	272,5	276,2	273,5	279,4	276,4	275,3	280,1

Der Quelldatensatz findet sich [hier](#).

Beitrag der EU28 Mitgliedstaaten zum Extra-EU28-Handel - saisonbereinigte Daten

Mrd. €

	Ausfuhren insgesamt			Einfuhren insgesamt			Handelsbilanzsaldo	
	Jul 17	Aug 17	Zuwachs	Jul 17	Aug 17	Zuwachs	Jul 17	Aug 17
EU28	155,0	153,3	-1,1%	150,9	152,3	0,9%	4,1	1,0
Belgien	8,8	9,3	5,3%	10,5	10,5	-0,2%	-1,7	-1,2
Bulgarien	0,7	0,7	-8,1%	0,9	0,9	2,7%	-0,1	-0,2
Tschech. Rep.	2,0	2,2	6,9%	2,7	2,5	-6,4%	-0,7	-0,3
Dänemark	2,9	2,8	-2,6%	2,3	2,1	-6,7%	0,6	0,7
Deutschland	43,9	44,2	0,7%	28,9	28,3	-2,1%	15,0	15,9
Estland	0,3	0,3	6,1%	0,2	0,3	2,9%	0,0	0,1
Irland	4,2	4,2	1,1%	1,6	1,8	11,9%	2,6	2,4
Griechenland	1,1	1,0	-9,8%	1,8	1,9	3,0%	-0,8	-0,9
Spanien	7,9	8,1	2,8%	10,4	10,3	-0,5%	-2,5	-2,2
Frankreich	15,5	15,9	2,7%	14,1	13,2	-6,4%	1,4	2,7
Kroatien	0,4	0,4	10,2%	0,4	0,3	-13,3%	0,0	0,1
Italien	16,2	16,6	2,3%	13,1	13,0	-0,5%	3,2	3,6
Zypern	0,2	0,1	-20,0%	0,2	0,2	34,8%	0,0	-0,1
Lettland	0,3	0,4	7,4%	0,3	0,3	3,4%	0,0	0,0
Litauen	0,8	0,9	6,7%	0,7	0,7	11,9%	0,2	0,2
Luxemburg	0,2	0,2	-4,8%	0,3	0,3	13,6%	-0,1	-0,1
Ungarn	1,5	1,5	1,1%	1,9	1,9	3,4%	-0,4	-0,4
Malta	0,1	0,1	34,2%	0,1	0,1	-1,3%	-0,1	0,0
Niederlande	11,6	11,7	1,6%	22,0	23,0	4,4%	-10,5	-11,2
Österreich	3,5	3,6	3,8%	2,9	3,0	2,3%	0,5	0,6
Polen	3,4	3,5	0,4%	4,8	4,6	-3,4%	-1,3	-1,2
Portugal	1,2	1,2	6,8%	1,3	1,4	4,2%	-0,2	-0,2
Rumänien	1,2	1,2	-3,7%	1,5	1,5	-1,5%	-0,3	-0,3
Slowenien	0,7	0,7	1,4%	0,9	0,9	-2,3%	-0,2	-0,2
Slowakei	0,9	1,0	4,9%	1,2	1,4	12,1%	-0,3	-0,4
Finnland	2,0	2,0	2,8%	1,4	1,3	-8,1%	0,5	0,7
Schweden	4,7	4,5	-3,5%	3,4	3,3	-3,8%	1,3	1,3
Ver. Königreich	18,9	15,0	-20,4%	21,1	23,2	9,9%	-2,2	-8,2

Der Quelldatensatz findet sich [hier](#).

Internationaler Warenverkehrssaldo, saisonbereinigt, Mrd. Euro

