

112/2017 - 14 juillet 2017

Mai 2017

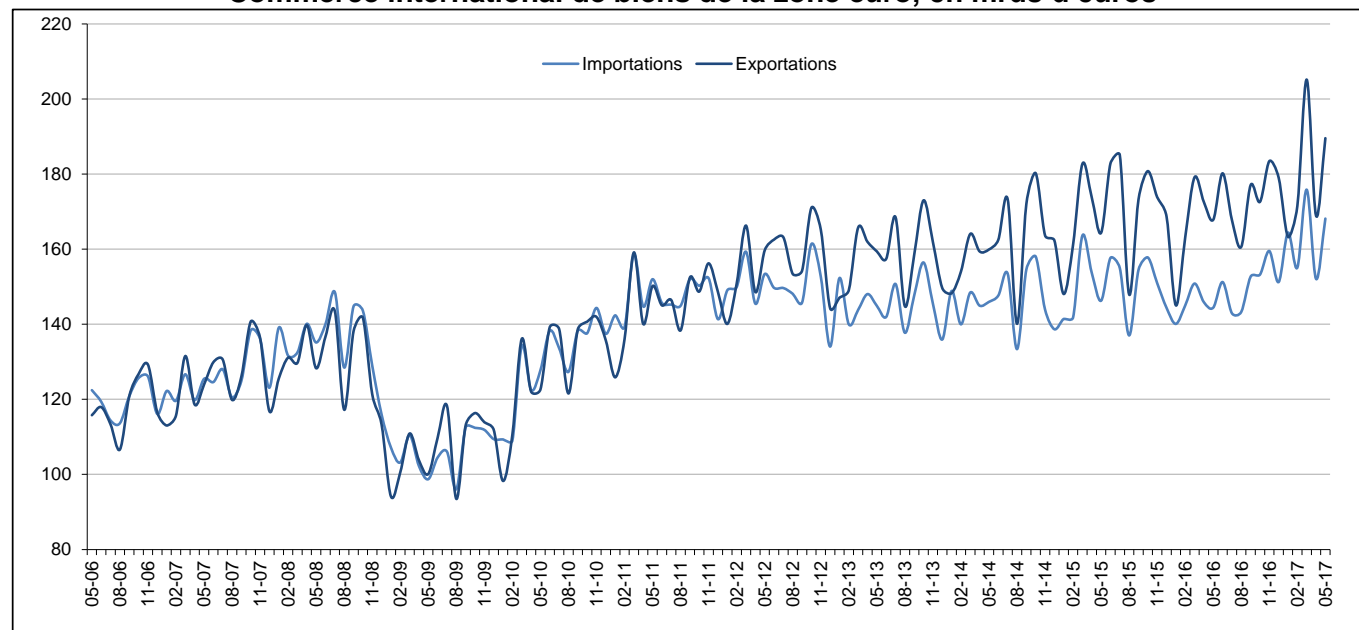
Excédent de 21,4 milliards d'euros du commerce international de biens de la zone euro

Excédent de 4,0 mrds d'euros pour l'UE28

Zone euro

D'après les premières estimations pour le mois de mai 2017, les exportations de biens de la **zone euro** (ZE19) vers le reste du monde se sont établies à 189,6 milliards d'euros, en hausse de 12,9% par rapport à mai 2016 (167,8 mrds). Les importations depuis le reste du monde ont quant à elles été de 168,1 mrds d'euros, en hausse de 16,4% par rapport à mai 2016 (144,4 mrds). En conséquence, la **zone euro** a enregistré en mai 2017 un excédent de 21,4 mrds d'euros de son commerce international de biens avec le reste du monde, contre +23,4 mrds en mai 2016. Le commerce **intra-zone euro** s'est établi à 162,4 mrds d'euros en mai 2017, soit +15,3% par rapport à mai 2016.

Ces données sont publiées par **Eurostat**, l'office statistique de l'Union européenne.

Commerce international de biens de la zone euro, en mrds d'euros

Sur la période allant de janvier à mai 2017, les exportations de biens de la **zone euro** vers le reste du monde se sont établies à 898,5 mrds d'euros (en hausse de 8,5% par rapport à janvier-mai 2016) et les importations à 815,6 mrds d'euros (en hausse de 12,3% par rapport à janvier-mai 2016). En conséquence, la **zone euro** a enregistré un excédent de 82,9 mrds d'euros, contre +101,5 mrds en janvier-mai 2016. Les échanges **intra-zone euro** ont progressé à 771,2 mrds d'euros en janvier-mai 2017, en hausse de 8,7% par rapport à janvier-mai 2016.

Échanges ZE19 - données non corrigées des variations saisonnières**mrds d'euros**

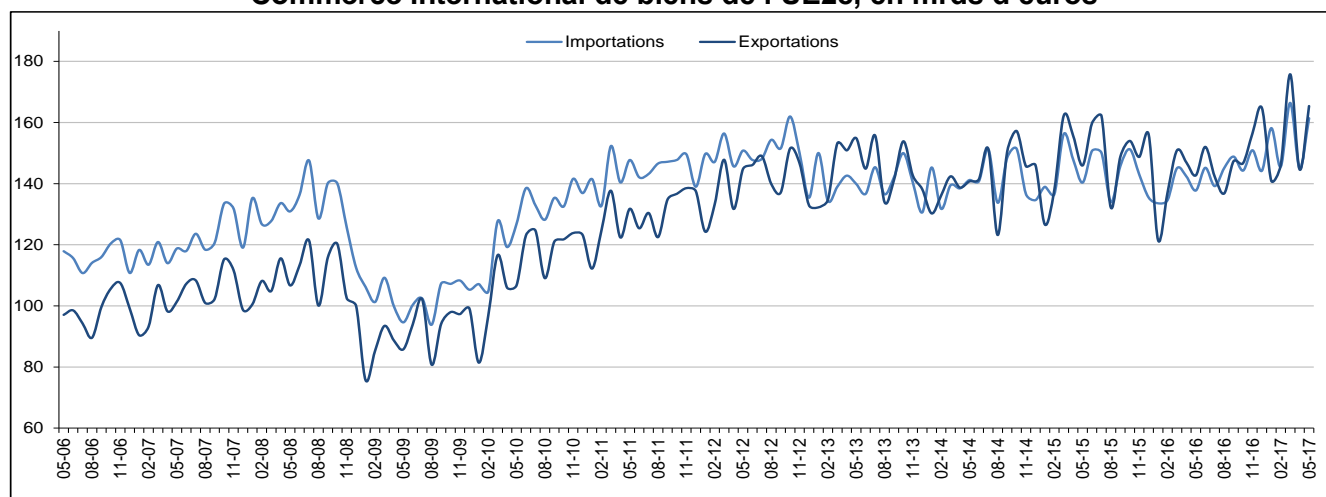
Flux	Mai 16	Mai 17	Croissance	Jan-Mai 16	Jan-Mai 17	Croissance
Exportations extra-ZE19	167,8	189,6	12,9%	827,7	898,5	8,5%
Importations extra-ZE19	144,4	168,1	16,4%	726,3	815,6	12,3%
Bal. com. extra-ZE19	23,4	21,4		101,5	82,9	
Commerce intra-ZE19	140,9	162,4	15,3%	709,3	771,2	8,7%

Les données sources sont consultables [ici](#).

Union européenne

D'après les premières estimations pour le mois de mai 2017, les exportations de biens **extra-UE28** se sont établies à 165,4 mrds d'euros, en hausse de 15,9% par rapport à mai 2016 (142,7 mrds). Les importations depuis le reste du monde ont quant à elles été de 161,4 mrds d'euros, en hausse de 17,2% par rapport à mai 2016 (137,7 mrds). En conséquence, l'**UE28** a enregistré en mai 2017 un excédent de 4,0 mrds d'euros de son commerce international de biens avec le reste du monde, contre +5,0 mrds en mai 2016. Le commerce **intra-UE28** a progressé à 288,1 mrds d'euros en mai 2017, soit +12,7% par rapport à mai 2016.

Commerce international de biens de l'UE28, en mrds d'euros



Sur la période allant de janvier à mai 2017, les exportations de biens **extra-UE28** se sont établies à 772,9 mrds d'euros (soit +10,6% par rapport à janvier-mai 2016) et les importations à 776,6 mrds (soit +12,0% par rapport à janvier-mai 2016). En conséquence, l'**UE28** a accusé un déficit de 3,7 mrds d'euros, contre un excédent de 5,7 mrds en janvier-mai 2016. Les échanges **intra-UE28** ont progressé à 1 387,9 mrds d'euros en janvier-mai 2017, en hausse de 7,6% par rapport à janvier-mai 2016.

Échanges UE28 - données non corrigées des variations saisonnières mrds d'euros

Flux	Mai 16	Mai 17	Croissance	Jan-Mai 16	Jan-Mai 17	Croissance
Exportations extra-UE28	142,7	165,4	15,9%	699,0	772,9	10,6%
Importations extra-UE28	137,7	161,4	17,2%	693,3	776,6	12,0%
Bal. com. extra-UE28	5,0	4,0		5,7	-3,7	
Commerce intra-UE28	255,7	288,1	12,7%	1 289,5	1 387,9	7,6%

Les données sources sont consultables [ici](#).

Principaux produits - UE28 mrds d'euros

	Exportations extra-UE28			Importations extra-UE28			Balance commerciale	
	Jan-Mai 16	Jan-Mai 17	Croissance	Jan-Mai 16	Jan-Mai 17	Croissance	Jan-Mai 16	Jan-Mai 17
Total	699,0	772,9	10,6%	693,3	776,6	12,0%	5,7	-3,7
Matières premières:	90,7	111,9	23,4%	170,3	226,8	33,1%	-79,6	-114,8
<i>Produits alimentaires</i>	46,2	49,1	6,1%	45,4	47,9	5,4%	0,8	1,2
<i>Produits de base</i>	17,7	21,5	21,4%	28,4	34,2	20,3%	-10,7	-12,7
<i>Énergie</i>	26,8	41,4	54,3%	96,5	144,7	50,0%	-69,7	-103,3
Articles manufacturés:	586,1	636,1	8,5%	491,1	525,3	7,0%	94,9	110,8
<i>Produits chimiques</i>	127,4	141,6	11,1%	78,9	84,4	7,0%	48,5	57,1
<i>Machines et véhicules</i>	297,4	320,9	7,9%	227,2	243,8	7,3%	70,3	77,2
<i>Autres articles manuf.</i>	161,2	173,6	7,7%	185,0	197,2	6,5%	-23,9	-23,5
Autres	22,2	24,8	11,6%	31,8	24,4	-23,1%	-9,6	0,4

Les données sources sont consultables [ici](#).

Principaux partenaires commerciaux - UE28 mrds d'euros

	Exportations de l'UE28 vers:			Importations de l'UE28 depuis:			Balance commerciale	
	Jan-Mai 16	Jan-Mai 17	Croissance	Jan-Mai 16	Jan-Mai 17	Croissance	Jan-Mai 16	Jan-Mai 17
États-Unis	149,0	158,7	6,6%	105,4	109,6	4,0%	43,6	49,2
Chine	66,6	80,2	20,3%	137,2	146,4	6,8%	-70,5	-66,3
Suisse	56,7	64,7	14,0%	49,2	46,1	-6,3%	7,5	18,6
Russie	27,3	34,1	24,6%	46,2	63,6	37,6%	-18,9	-29,5
Turquie	32,6	33,6	3,3%	28,1	29,6	5,4%	4,4	4,0
Japon	22,2	24,9	11,9%	27,9	29,8	7,0%	-5,6	-4,9
Norvège	19,4	21,0	8,2%	24,5	33,6	37,1%	-5,1	-12,6
Corée du Sud	17,5	20,0	14,3%	17,7	21,3	20,2%	-0,2	-1,3
Inde	15,4	17,0	10,3%	17,1	19,4	13,6%	-1,7	-2,4
Canada	14,2	15,8	11,2%	11,8	13,3	12,7%	2,3	2,4

Les données sources sont consultables [ici](#).

Commerce total des États membres (intra-UE + extra-UE)

mrds d'euros

	Exportations totales						Importations totales						Balance commerciale					
	Total		Intra-UE		Extra-UE		Total		Intra-UE		Extra-UE		Total		Intra-UE		Extra-UE	
	Jan-Mai 17	Croiss./ Jan-Mai 16	Jan-Mai 17	Croiss./ Jan-Mai 16	Jan-Mai 17	Croiss./ Jan-Mai 16	Jan-Mai 17	Croiss./ Jan-Mai 16	Jan-Mai 17	Croiss./ Jan-Mai 16	Jan-Mai 17	Croiss./ Jan-Mai 16	Jan-Mai 17	Jan-Mai 16	Jan-Mai 17	Jan-Mai 16	Jan-Mai 17	Jan-Mai 16
Belgique	160,0	7%	116,0	7%	44,0	7%	150,6	8%	97,3	11%	53,3	2%	9,4	9,3	18,6	20,3	-9,3	-11,0
Bulgarie	10,4	16%	6,8	11%	3,7	26%	12,0	20%	7,6	13%	4,4	34%	-1,6	-1,0	-0,8	-0,6	-0,7	-0,4
Rép. tchèque	65,5	6%	54,8	5%	10,7	10%	58,1	9%	45,4	8%	12,7	15%	7,4	8,7	9,4	10,0	-2,1	-1,3
Danemark	37,6	7%	22,9	5%	14,7	11%	33,7	8%	23,8	5%	9,9	14%	3,9	3,8	-0,9	-0,9	4,9	4,7
Allemagne	532,0	7%	313,1	6%	219,0	9%	430,3	10%	282,5	9%	147,8	13%	101,8	106,3	30,6	35,4	71,2	70,9
Estonie	5,3	10%	3,8	5%	1,5	24%	6,3	13%	5,0	10%	1,2	22%	-1,0	-0,8	-1,2	-0,9	0,2	0,2
Irlande	50,2	9%	25,1	4%	25,1	14%	29,2	1%	19,9	6%	9,3	-8%	21,0	17,3	5,2	5,4	15,8	11,9
Grèce	11,8	19%	6,4	10%	5,4	34%	21,9	22%	10,6	8%	11,3	39%	-10,1	-8,1	-4,2	-4,0	-5,9	-4,1
Espagne	119,2	11%	79,9	10%	39,4	12%	129,1	13%	75,9	7%	53,2	22%	-9,9	-6,5	3,9	1,6	-13,8	-8,1
France	195,3	4%	117,1	3%	78,2	5%	232,3	8%	161,1	8%	71,1	9%	-36,9	-26,8	-44,0	-35,8	7,1	9,1
Croatie	5,6	16%	3,6	11%	2,0	27%	8,9	12%	6,9	9%	2,0	22%	-3,3	-3,1	-3,3	-3,1	0,0	0,0
Italie	183,8	8%	103,8	7%	80,0	9%	169,2	12%	99,4	9%	69,8	16%	14,6	18,7	4,4	5,7	10,2	13,0
Chypre	1,0	-16%	0,4	-46%	0,6	35%	3,0	6%	1,9	-9%	1,2	46%	-2,0	-1,7	-1,5	-1,3	-0,6	-0,3
Lettonie	4,7	10%	3,3	8%	1,4	13%	5,7	12%	4,5	10%	1,2	18%	-0,9	-0,8	-1,2	-1,0	0,2	0,3
Lituanie	10,3	16%	6,1	10%	4,2	26%	11,5	16%	8,0	13%	3,5	24%	-1,2	-1,0	-1,9	-1,5	0,7	0,5
Luxembourg	6,0	-2%	5,0	-2%	1,0	-3%	8,4	4%	6,9	11%	1,5	-20%	-2,3	-1,9	-1,9	-1,1	-0,4	-0,8
Hongrie	41,6	11%	33,6	9%	8,0	21%	38,5	12%	28,9	9%	9,5	25%	3,2	3,2	4,7	4,3	-1,6	-1,1
Malte	0,8	-19%	0,4	5%	0,4	-36%	2,3	-11%	1,3	20%	0,9	-34%	-1,4	-1,5	-0,9	-0,7	-0,6	-0,8
Pays-Bas	235,1	15%	177,1	14%	58,0	18%	207,9	14%	95,2	10%	112,7	18%	27,2	23,0	82,0	69,3	-54,7	-46,2
Autriche	61,8	10%	44,2	10%	17,6	9%	64,0	10%	48,8	8%	15,2	17%	-2,2	-1,9	-4,7	-5,2	2,5	3,2
Pologne	82,0	9%	65,0	8%	16,9	14%	81,1	12%	57,1	8%	23,9	21%	0,9	2,9	7,9	7,7	-7,0	-4,8
Portugal	23,0	13%	17,1	9%	5,9	27%	28,4	16%	21,5	12%	6,9	31%	-5,4	-4,1	-4,3	-3,5	-1,0	-0,7
Roumanie	25,8	11%	19,6	11%	6,2	11%	30,3	12%	23,0	9%	7,3	21%	-4,5	-3,8	-3,5	-3,4	-1,0	-0,3
Slovénie	13,8	13%	10,5	12%	3,3	15%	13,0	15%	9,0	13%	3,9	21%	0,8	1,0	1,5	1,4	-0,7	-0,4
Slovaquie	30,7	7%	26,2	6%	4,5	11%	30,0	9%	23,8	7%	6,2	16%	0,7	1,0	2,3	2,3	-1,7	-1,3
Finlande	24,7	18%	14,8	18%	9,9	17%	25,2	14%	17,4	6%	7,8	35%	-0,5	-1,3	-2,6	-3,9	2,1	2,7
Suède	56,1	8%	33,2	8%	22,9	9%	56,2	9%	39,8	7%	16,3	13%	-0,1	0,2	-6,6	-6,3	6,5	6,5
Royaume-Uni	166,6	9%	78,2	6%	88,4	12%	234,5	0%	122,0	1%	112,5	-2%	-67,9	-82,5	-43,8	-47,1	-24,1	-35,5

Les données sources sont consultables [ici](#).

Informations géographiques

La **zone euro** (ZE19) comprend la Belgique, l'Allemagne, l'Estonie, l'Irlande, la Grèce, l'Espagne, la France, l'Italie, Chypre, la Lettonie, la Lituanie, le Luxembourg, Malte, les Pays-Bas, l'Autriche, le Portugal, la Slovaquie, la Slovénie et la Finlande.

L'**Union européenne** (UE28) comprend la Belgique, la Bulgarie, la République tchèque, le Danemark, l'Allemagne, l'Estonie, l'Irlande, la Grèce, l'Espagne, la France, la Croatie, l'Italie, Chypre, la Lettonie, la Lituanie, le Luxembourg, la Hongrie, Malte, les Pays-Bas, l'Autriche, la Pologne, le Portugal, la Roumanie, la Slovaquie, la Slovénie, la Slovaquie, la Finlande, la Suède et le Royaume-Uni.

Méthodes et définitions

Depuis l'introduction d'Intrastat, le 1^{er} janvier 1993, dans le cadre du commerce intra-UE, la valeur des expéditions est régulièrement plus élevée que celle des arrivées. En théorie, les expéditions étant déclarées FAB et les arrivées CAF, la valeur des arrivées devrait être légèrement supérieure à celle des expéditions. Eurostat considère les expéditions comme l'indicateur le plus fiable des échanges totaux intra-UE, étant donné que, au niveau agrégé, les expéditions totales ont une meilleure couverture que les arrivées totales. En raison de cette divergence dans les échanges intra-UE et des difficultés d'interprétation des chiffres en termes absolus au niveau des États membres, les balances commerciales des États membres doivent être interprétées avec prudence. On doit appliquer la même prudence pour la balance commerciale de la zone euro, qui inclut certains échanges intra-UE.

Les concepts nationaux peuvent différer par rapport à la méthodologie harmonisée utilisée par Eurostat, ce qui entraîne des différences entre les chiffres du présent communiqué et ceux publiés au niveau national, aussi bien pour les données brutes que pour les séries corrigées des variations saisonnières.

Les produits sont groupés selon la classification type pour le commerce international (CTCI), Révision 4.

Révisions et calendrier

Le présent communiqué de presse est basé sur les données disponibles au 12 juillet 2017. Il s'agit de statistiques provisoires reposant sur les données fournies par les États membres. Ces données sont sujettes à de fréquentes révisions qui peuvent porter sur les deux années antérieures au mois de référence.

Plus d'informations

Section du site web d'Eurostat dédiée au commerce international de biens

Base de données d'Eurostat sur le commerce international de biens

Article Statistics Explained d'Eurostat relatif aux statistiques du commerce international de biens

Calendrier de diffusion des €-indicateurs d'Eurostat

Publié par: **Service de presse d'Eurostat**

Vincent BOURGEOIS
Tél: +352-4301-33 444
eurostat-pressoffice@ec.europa.eu


Plus d'informations sur les données:

Michele MAROTTA
Tél: +352-4301-32 493
estat-etfree@ec.europa.eu

 [EurostatStatistics](https://www.facebook.com/EurostatStatistics)

 ec.europa.eu/eurostat/

 [@EU_Eurostat](https://twitter.com/EU_Eurostat)

 **Demandes média:** Eurostat media support / Tél: +352-4301-33 408 / eurostat-mediasupport@ec.europa.eu

Annexe - Données corrigées des variations saisonnières

En mai 2017 par rapport à avril 2017, les exportations corrigées des variations saisonnières de la **zone euro** ont augmenté de 2,1% et les importations de 1,6%. La balance commerciale, corrigée des variations saisonnières, s'est établie à +19,7 mrds d'euros, en hausse par rapport à avril (+18,6 mrds).

Échanges ZE19 - Données corrigées des variations saisonnières mrds d'euros

Flux	Juin 16	Juil 16	Août 16	Sep 16	Oct 16	Nov 16	Déc 16	Jan 17	Fév 17	Mars 17	Avr 17	Mai 17
Exportations extra-ZE19	167,5	166,8	172,0	170,2	170,4	176,0	179,2	177,5	179,0	183,1	180,0	183,7
Importations extra-ZE19	145,5	147,3	148,6	147,6	150,8	154,3	156,3	162,3	161,0	161,6	161,4	164,0
Bal. com. extra-ZE19	22,0	19,6	23,4	22,7	19,6	21,7	23,0	15,3	18,1	21,5	18,6	19,7
Commerce intra-ZE19	141,4	141,2	143,4	142,6	144,1	147,7	148,1	148,8	150,3	152,7	150,8	155,7

Les données sources sont consultables [ici](#).

En mai 2017 par rapport à avril 2017, les exportations corrigées des variations saisonnières de l'**UE28** ont augmenté de 2,7% et les importations de 2,3%. La balance commerciale, corrigée des variations saisonnières, s'est établie à +0,9 mrd d'euros, en hausse par rapport à avril (+0,2 mrd).

Échanges UE28 - Données corrigées des variations saisonnières mrds d'euros

Flux	Juin 16	Juil 16	Août 16	Sep 16	Oct 16	Nov 16	Déc 16	Jan 17	Fév 17	Mars 17	Avr 17	Mai 17
Exportations extra-UE28	141,6	140,3	143,9	143,4	145,8	150,7	159,7	155,6	154,2	157,9	154,5	158,7
Importations extra-UE28	140,5	141,9	146,3	144,9	142,1	146,9	149,1	154,3	153,4	155,1	154,3	157,8
Bal. com. extra-UE28	1,1	-1,6	-2,4	-1,5	3,6	3,8	10,5	1,3	0,9	2,8	0,2	0,9
Commerce intra-UE28	257,5	256,3	260,5	258,9	259,3	266,8	269,0	268,8	272,4	276,2	273,5	278,7

Les données sources sont consultables [ici](#).

Contribution des États membres de l'UE28 au commerce extra-UE28

Données corrigées des variations saisonnières mrds d'euros

	Exportations totales			Importations totales			Balance commerciale	
	Avr 17	Mai 17	Croissance	Avr 17	Mai 17	Croissance	Avr 17	Mai 17
UE28	154,5	158,7	2,7%	154,3	157,8	2,3%	0,2	0,9
Belgique	8,4	9,0	6,4%	10,4	10,6	2,5%	-1,9	-1,7
Bulgarie	0,7	0,8	5,9%	0,9	0,9	-3,8%	-0,1	-0,1
Rép. tchèque	2,1	2,3	6,3%	2,5	2,7	5,3%	-0,4	-0,4
Danemark	2,7	3,0	9,5%	2,1	2,0	-2,4%	0,6	0,9
Allemagne	43,4	45,2	4,1%	29,7	30,5	2,6%	13,7	14,7
Estonie	0,3	0,3	4,5%	0,2	0,3	11,4%	0,1	0,1
Irlande	5,0	4,7	-4,8%	1,9	2,0	4,9%	3,1	2,8
Grèce	1,1	1,2	1,1%	2,3	1,9	-14,4%	-1,1	-0,8
Espagne	8,0	7,9	-2,0%	10,3	10,7	3,5%	-2,3	-2,8
France	16,2	17,4	7,7%	13,7	14,4	4,9%	2,5	3,0
Croatie	0,4	0,4	18,3%	0,4	0,4	3,3%	0,0	0,0
Italie	15,9	16,7	4,9%	13,4	14,2	5,9%	2,6	2,5
Chypre	0,1	0,2	75,3%	0,2	0,2	-13,7%	-0,1	0,0
Lettonie	0,3	0,3	-1,0%	0,2	0,2	2,7%	0,1	0,1
Lituanie	0,9	0,9	2,2%	0,7	0,7	8,8%	0,2	0,2
Luxembourg	0,2	0,2	10,4%	0,3	0,2	-4,5%	-0,1	-0,1
Hongrie	1,6	1,7	9,1%	1,7	1,9	10,2%	-0,2	-0,2
Malte	0,1	0,1	6,6%	0,2	0,3	89,1%	-0,1	-0,2
Pays-Bas	11,6	11,5	-0,5%	22,4	22,8	1,8%	-10,8	-11,3
Autriche	3,6	3,7	2,8%	2,8	3,0	5,9%	0,8	0,7
Pologne	3,5	3,4	-1,4%	4,7	5,0	6,7%	-1,2	-1,6
Portugal	1,2	1,2	0,4%	1,5	1,4	-6,6%	-0,3	-0,2
Roumanie	1,3	1,3	3,8%	1,5	1,5	-5,1%	-0,3	-0,2
Slovénie	0,7	0,7	2,2%	0,8	0,9	16,8%	-0,1	-0,2
Slovaquie	0,9	0,9	-7,0%	1,2	1,2	-2,5%	-0,3	-0,3
Finlande	2,0	2,1	5,1%	1,5	1,6	3,8%	0,4	0,5
Suède	4,4	4,6	6,6%	3,3	3,2	-2,3%	1,0	1,4
Royaume-Uni	17,9	17,0	-5,4%	23,4	23,1	-1,4%	-5,5	-6,1

Les données sources sont consultables [ici](#).

Balance commerciale, corrigée des variations saisonnières, en mrds d'euros

