

91/2017 - 13 juin 2017

Premières estimations pour l'année 2016

## La consommation par habitant a varié plus que du simple au double selon les États membres de l'UE

Rapport de près de un à six pour le PIB par habitant

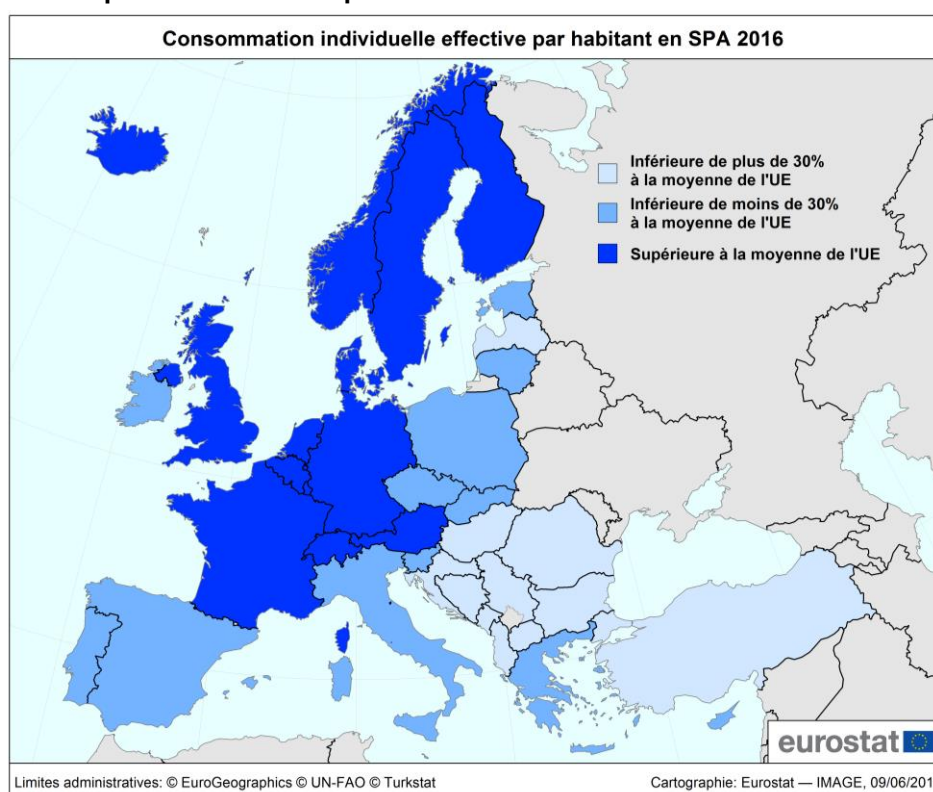
La consommation individuelle effective (CIE) est un indicateur du niveau de bien-être matériel des ménages. Basée sur les estimations préliminaires pour l'année 2016, la CIE par habitant exprimée en standards de pouvoir d'achat (SPA) s'est échelonnée, parmi les États membres, de 53% à 132% de la moyenne de l'Union européenne (UE).

Dix États membres ont enregistré une CIE par habitant supérieure à la moyenne de l'UE en 2016. Le niveau le plus élevé de l'UE a été relevé au **Luxembourg**, à 32% au-dessus de la moyenne de l'UE. L'**Allemagne** et l'**Autriche** se situaient à environ 20% au-dessus de la moyenne, suivis par le **Royaume-Uni**, le **Danemark**, la **Finlande**, la **Belgique**, la **France**, les **Pays-Bas** et la **Suède**, qui enregistraient tous des niveaux compris entre 10% et 15% au-dessus de la moyenne de l'UE.

Dans 12 États membres, la CIE par habitant était comprise entre la moyenne de l'UE et 25% au-dessous de celle-ci. En **Irlande**, en **Italie** ainsi qu'à **Chypre**, les niveaux étaient inférieurs de 10% ou moins à la moyenne de l'UE, tandis qu'en **Espagne**, en **Lituanie**, au **Portugal** et à **Malte**, ils se situaient entre 10% et 20% en-dessous. La **République tchèque**, la **Grèce**, la **Slovaquie**, la **Pologne** et la **Slovénie** étaient comprises entre 20% et 25% en-dessous de la moyenne.

Six États membres ont enregistré une CIE par habitant inférieure de quelque 30% ou plus à la moyenne de l'UE. L'**Estonie**, la **Lettonie**, la **Hongrie** et la **Roumanie** se situaient dans une fourchette allant d'environ 30% à 40% en-dessous, alors que la **Croatie** avait une CIE par habitant inférieure d'un peu plus de 40% à la moyenne de l'UE et que la **Bulgarie** se trouvait à 53% au-dessous.

Ces données sur la consommation individuelle effective par habitant, exprimées en SPA, sont publiées par Eurostat, l'office statistique de l'Union européenne.



## Le PIB par habitant compris entre 48% et 267% de la moyenne de l'UE

Le produit intérieur brut (PIB) par habitant, un indicateur d'activité économique, reflète également des différences substantielles d'un État membre à l'autre de l'UE. En 2016, le PIB par habitant exprimé en SPA s'échelonnait de 48% de la moyenne de l'UE en **Bulgarie** à 267% au **Luxembourg** (voir note pays). Onze États membres ont enregistré un PIB par habitant supérieur à la moyenne de l'UE en 2016.

### Consommation individuelle effective (CIE) et PIB par habitant en SPA en 2016, UE = 100

|                                         | CIE par habitant | PIB par habitant |
|-----------------------------------------|------------------|------------------|
| <b>UE</b>                               | <b>100</b>       | <b>100</b>       |
| <b>Zone euro</b>                        | <b>105</b>       | <b>106</b>       |
| <b>Luxembourg</b>                       | 132              | 267              |
| <b>Allemagne</b>                        | 122              | 123              |
| <b>Autriche</b>                         | 118              | 126              |
| <b>Royaume-Uni</b>                      | 115              | 108              |
| <b>Danemark</b>                         | 114              | 125              |
| <b>Finlande</b>                         | 114              | 109              |
| <b>Belgique</b>                         | 113              | 118              |
| <b>France</b>                           | 111              | 105              |
| <b>Pays-Bas</b>                         | 111              | 128              |
| <b>Suède</b>                            | 111              | 124              |
| <b>Irlande</b>                          | 97               | 177              |
| <b>Italie</b>                           | 97               | 96               |
| <b>Chypre</b>                           | 90               | 81               |
| <b>Espagne</b>                          | 89               | 92               |
| <b>Lituanie</b>                         | 86               | 75               |
| <b>Portugal</b>                         | 82               | 77               |
| <b>Malte</b>                            | 81               | 95               |
| <b>République tchèque</b>               | 78               | 88               |
| <b>Grèce</b>                            | 77               | 67               |
| <b>Slovaquie</b>                        | 77               | 77               |
| <b>Pologne</b>                          | 75               | 69               |
| <b>Slovénie</b>                         | 75               | 83               |
| <b>Estonie</b>                          | 71               | 74               |
| <b>Lettonie</b>                         | 67               | 65               |
| <b>Hongrie</b>                          | 63               | 67               |
| <b>Roumanie</b>                         | 63               | 59               |
| <b>Croatie</b>                          | 59               | 59               |
| <b>Bulgarie</b>                         | 53               | 48               |
| <b>Norvège</b>                          | 132              | 149              |
| <b>Suisse</b>                           | 127              | 159              |
| <b>Islande</b>                          | 114              | 129              |
| <b>Turquie</b>                          | 61               | 62               |
| <b>Monténégro</b>                       | 54               | 42               |
| <b>Serbie</b>                           | 45               | 36               |
| <b>Ancienne Rép. yougo de Macédoine</b> | 41               | 38               |
| <b>Albanie</b>                          | 39               | 30               |
| <b>Bosnie-Herzégovine*</b>              | 41               | 31               |

Les pays ayant le même niveau de CIE par habitant sont classés selon l'ordre protocolaire.

\* sur la base du SEC 95.

Les données sources sont consultables [ici](#).

## Informations géographiques

L'**Union européenne** (UE) comprend la Belgique, la Bulgarie, la République tchèque, le Danemark, l'Allemagne, l'Estonie, l'Irlande, la Grèce, l'Espagne, la France, la Croatie, l'Italie, Chypre, la Lettonie, la Lituanie, le Luxembourg, la Hongrie, Malte, les Pays-Bas, l'Autriche, la Pologne, le Portugal, la Roumanie, la Slovénie, la Slovaquie, la Finlande, la Suède et le Royaume-Uni.

La **zone euro** comprend la Belgique, l'Allemagne, l'Estonie, l'Irlande, la Grèce, l'Espagne, la France, l'Italie, Chypre, la Lettonie, la Lituanie, le Luxembourg, Malte, les Pays-Bas, l'Autriche, le Portugal, la Slovénie, la Slovaquie et la Finlande.

## Méthodes et définitions

Les premières estimations présentées dans ce communiqué de presse sont basées sur les données 2016 du PIB et de la population, extraites au 1<sup>er</sup> juin 2017, ainsi que sur les plus récentes parités de pouvoir d'achat (PPA) disponibles. Des estimations révisées seront publiées en décembre 2017.

La **consommation individuelle effective** (CIE) est constituée de biens et services effectivement consommés par les individus, indépendamment du fait que ces biens et services aient été achetés et payés par les ménages, par l'État, ou par des institutions sans but lucratif. Dans les comparaisons internationales de la consommation en volume, la CIE est souvent considérée comme la mesure préférable, car elle n'est pas influencée par le fait que l'organisation de certains services importants consommés par les ménages, comme les services de santé et d'éducation, diffère beaucoup selon les pays.

Le **standard de pouvoir d'achat** (SPA) est une unité monétaire artificielle qui élimine les différences de niveaux de prix entre les pays. Un SPA permet donc d'acheter le même volume de biens et de services dans tous les pays. Cette unité permet des comparaisons en volume significatives des indicateurs économiques entre les pays. Les agrégats exprimés en SPA sont calculés en divisant les agrégats à prix courants et en monnaie nationale par les parités de pouvoir d'achat (PPA) respectives. Le niveau d'incertitude caractérisant les prix de base et les données de comptabilité nationale, ainsi que les méthodes utilisées pour calculer les PPA, impliquent que les différences entre pays ayant des indices d'une valeur proche doivent être interprétées avec prudence.

### Note pays:

Le niveau élevé du PIB par habitant au Luxembourg s'explique en partie par la proportion importante des travailleurs frontaliers dans l'emploi total. S'ils contribuent au PIB, ces travailleurs ne sont pas considérés comme faisant partie de la population résidente, utilisée pour calculer le PIB par habitant.

## Plus d'informations

Section du site web d'Eurostat consacrée aux parités de pouvoir d'achat.

Base de données d'Eurostat relative aux parités de pouvoir d'achat.

Métadonnées d'Eurostat sur les parités de pouvoir d'achat.

Article Statistics Explained d'Eurostat sur la consommation et le PIB par habitant (en anglais).

Publié par: **Service de presse d'Eurostat**

**Vincent BOURGEOIS**  
Tél: +352-4301-33 444  
[eurostat-pressoffice@ec.europa.eu](mailto:eurostat-pressoffice@ec.europa.eu)


Production des données:

**Marjanca GASIC**  
Tél: +352-4301-37 531  
[marjanca.gasic@ec.europa.eu](mailto:marjanca.gasic@ec.europa.eu)

 [EurostatStatistics](https://www.facebook.com/EurostatStatistics)

 [ec.europa.eu/eurostat](http://ec.europa.eu/eurostat)

 [@EU\\_Eurostat](https://twitter.com/EU_Eurostat)

 **Demandes média:** Eurostat media support / Tél: +352-4301-33 408 / [eurostat-mediasupport@ec.europa.eu](mailto:eurostat-mediasupport@ec.europa.eu)