

83/2017 – 16. Mai 2017

März 2017

# Überschuss des Euroraums im internationalen Warenverkehr in Höhe von 30,9 Mrd. Euro

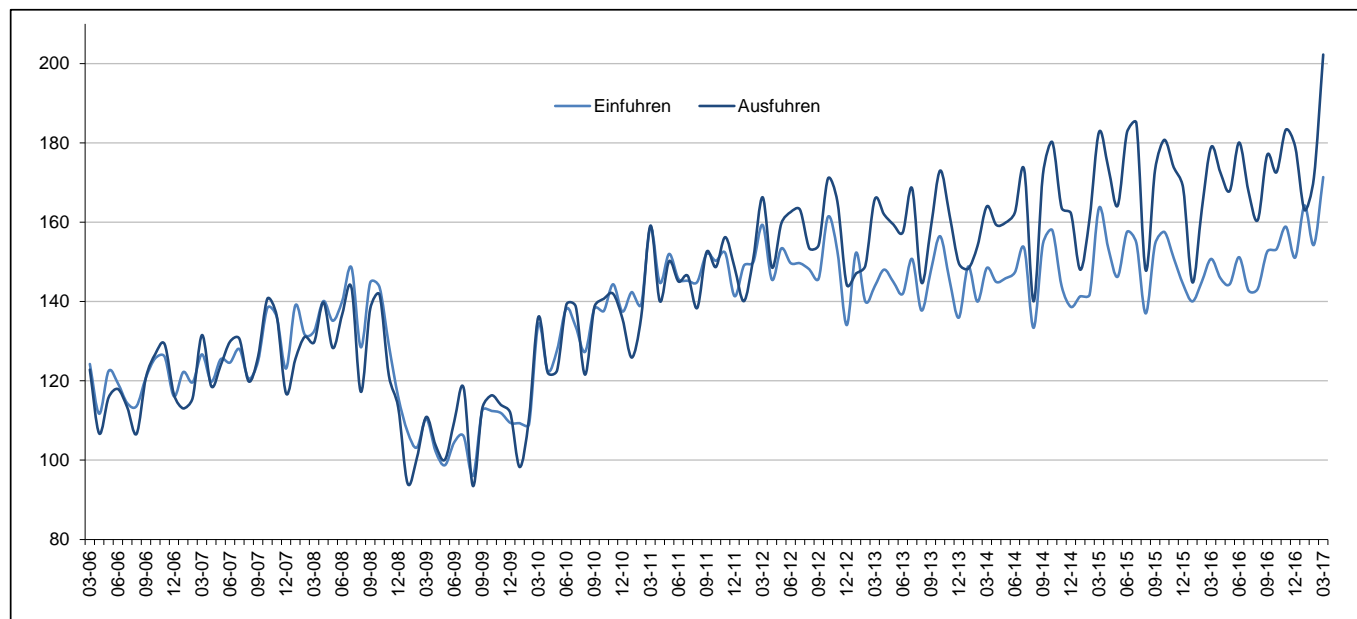
## Überschuss von 10,5 Mrd. Euro für die EU28

### Euroraum

Nach ersten Schätzungen lagen die Warenausfuhren des **Euroraums** (ER19) in die restliche Welt im März 2017 bei 202,3 Milliarden Euro. Dies entspricht einem Anstieg von 13% gegenüber März 2016 (178,9 Mrd.). Die Einfuhren aus der restlichen Welt beliefen sich auf 171,4 Mrd. Euro. Dies entspricht einem Anstieg von 14% gegenüber März 2016 (150,7 Mrd.). Infolgedessen registrierte der **Euroraum** im März 2017 einen Überschuss von 30,9 Mrd. Euro im Warenverkehr mit der restlichen Welt, gegenüber +28,2 Mrd. im März 2016. Der **Intra-Euroraum**-Handel belief sich im März 2017 auf 168,1 Mrd. Euro, ein Anstieg von 12% gegenüber März 2016.

Diese Daten werden von **Eurostat, dem statistischen Amt der Europäischen Union**, veröffentlicht.

### Internationaler Warenverkehr des Euroraums, Mrd. Euro



Im Zeitraum Januar-März 2017 beliefen sich die Warenausfuhren des **Euroraums** in die restliche Welt auf 536,5 Mrd. Euro (ein Anstieg von 10% gegenüber Januar-März 2016) und die Einfuhren auf 489,9 Mrd. (ein Anstieg von 12% gegenüber Januar-März 2016). Infolgedessen verzeichnete der **Euroraum** einen Überschuss von 46,7 Mrd. Euro, gegenüber +51,1 Mrd. im Zeitraum Januar-März 2016. Der **Intra-Euroraum**-Handel belief sich im Zeitraum Januar-März 2017 auf 461,2 Mrd. Euro, ein Anstieg von 9% gegenüber Januar-März 2016.

### Handel des ER19 - nicht saisonbereinigte Daten

Mrd. €

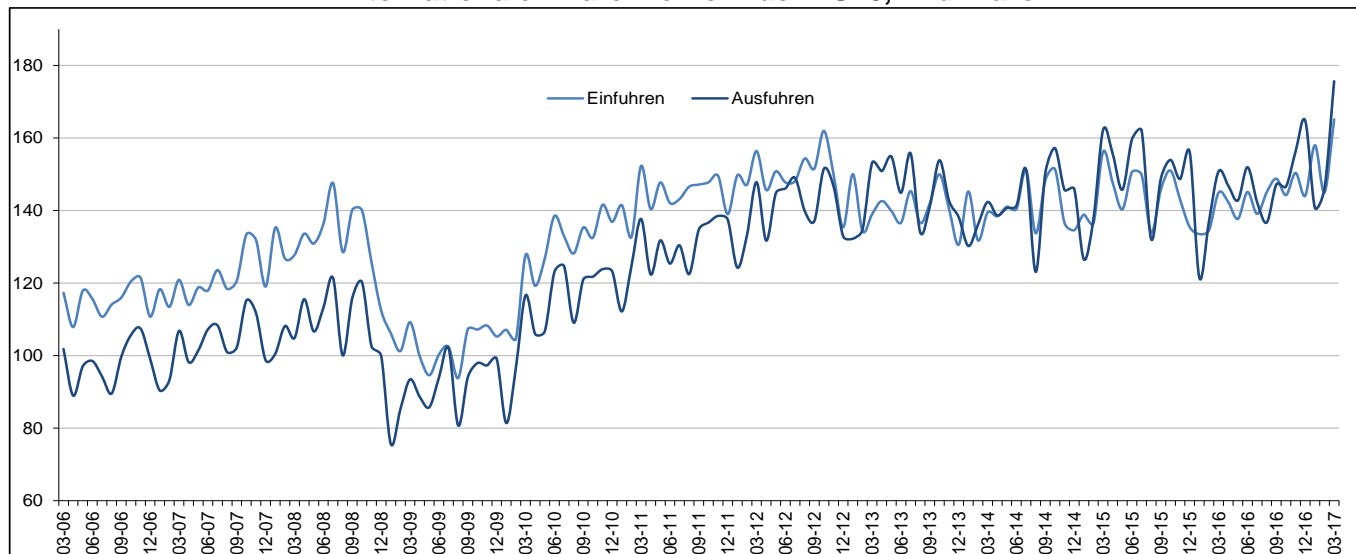
Handelsströme	Mär 16	Mär 17	Zuwachs	Jan-Mär 16	Jan-Mär 17	Zuwachs
Extra-ER19 Ausfuhren	178,9	202,3	13%	486,9	536,5	10%
Extra-ER19 Einfuhren	150,7	171,4	14%	435,7	489,9	12%
Extra-ER19 Handelsbilanzsaldo	28,2	30,9		51,1	46,7	
Intra-ER19 Handel	150,5	168,1	12%	424,1	461,2	9%

Der Quelldatensatz findet sich [hier](#).

## Europäische Union

Nach ersten Schätzungen betragen die **Extra-EU28**-Warenausfuhren im März 2017 175,6 Milliarden Euro, ein Anstieg von 16% gegenüber März 2016 (150,8 Mrd.). Die Einfuhren aus der restlichen Welt beliefen sich auf 165,1 Mrd. Euro, ein Anstieg von 14% gegenüber März 2016 (144,9 Mrd.). Infolgedessen registrierte die **EU28** im März 2017 einen Überschuss von 10,5 Mrd. Euro im Warenverkehr mit der restlichen Welt, gegenüber +5,9 Mrd. im März 2016. Der **Intra-EU28**-Handel belief sich im März 2017 auf 303,1 Mrd. Euro, ein Anstieg von 11% gegenüber März 2016.

### Internationaler Warenverkehr der EU28, Mrd. Euro



Im Zeitraum Januar-März 2017 beliefen sich die **Extra-EU28**-Warenausfuhren auf 462,5 Mrd. Euro (+13% gegenüber Januar-März 2016) und die Einfuhren auf 468,2 Mrd. (+13% gegenüber Januar-März 2016). Infolgedessen verzeichnete die **EU28** ein Defizit von 5,7 Mrd. Euro, gegenüber -3,7 Mrd. im Zeitraum Januar-März 2016. Der **Intra-EU28**-Handel belief sich im Zeitraum Januar-März 2017 auf 831,6 Mrd. Euro, ein Anstieg von 8% gegenüber Januar-März 2016.

### Handel der EU28 - nicht saisonbereinigte Daten

Handelsströme	Mär 16	Mär 17	Zuwachs	Jan-Mär 16	Jan-Mär 17	Zuwachs
<b>Extra-EU28 Ausfuhren</b>	150,8	175,6	16%	409,3	462,5	13%
<b>Extra-EU28 Einfuhren</b>	144,9	165,1	14%	413,0	468,2	13%
<b>Extra-EU28 Handelsbilanzsaldo</b>	5,9	10,5		-3,7	-5,7	
<b>Intra-EU28 Handel</b>	273,4	303,1	11%	770,5	831,6	8%

Der Quelldatensatz findet sich [hier](#).

### Wichtigste Produktgruppen - EU28

Mrd. €

	Extra-EU28-Ausfuhren			Extra-EU28-Einfuhren			Handelsbilanzsaldo	
	Jan-Mär 16	Jan-Mär 17	Zuwachs	Jan-Mär 16	Jan-Mär 17	Zuwachs	Jan-Mär 16	Jan-Mär 17
<b>Gesamt</b>	<b>409,3</b>	<b>462,5</b>	<b>13%</b>	<b>413,0</b>	<b>468,2</b>	<b>13%</b>	<b>-3,7</b>	<b>-5,7</b>
<b>Primärerzeugnisse:</b>	<b>52,6</b>	<b>66,9</b>	<b>27%</b>	<b>100,5</b>	<b>138,9</b>	<b>38%</b>	<b>-47,8</b>	<b>-72,0</b>
<i>Nahrungsmittel</i>	27,2	29,2	7%	27,1	28,6	6%	0,1	0,6
<i>Grundstoffe</i>	10,3	13,1	27%	16,8	20,1	20%	-6,5	-7,0
<i>Energie</i>	15,1	24,6	62%	56,5	90,2	60%	-41,4	-65,6
<b>Industrieerzeugnisse:</b>	<b>341,8</b>	<b>379,5</b>	<b>11%</b>	<b>296,8</b>	<b>314,7</b>	<b>6%</b>	<b>45,0</b>	<b>64,8</b>
<i>Chem. Erzeugnisse</i>	74,9	85,1	14%	48,4	51,1	6%	26,5	34,0
<i>Maschinen &amp; Fahrzeuge</i>	171,4	191,0	11%	134,3	143,8	7%	37,1	47,1
<i>Andere Erzeugnisse</i>	95,5	103,4	8%	114,2	119,8	5%	-18,7	-16,4
<b>Sonstige</b>	<b>14,8</b>	<b>16,1</b>	<b>8%</b>	<b>15,7</b>	<b>14,5</b>	<b>-8%</b>	<b>-0,9</b>	<b>1,6</b>

Der Quelldatensatz findet sich [hier](#).

### Wichtigste Handelspartner - EU28

Mrd. €

	EU28-Ausfuhren nach			EU28-Einfuhren aus			Handelsbilanzsaldo	
	Jan-Mär 16	Jan-Mär 17	Zuwachs	Jan-Mär 16	Jan-Mär 17	Zuwachs	Jan-Mär 16	Jan-Mär 17
<b>USA</b>	86,9	96,4	11%	63,3	65,8	4%	23,6	30,6
<b>China</b>	38,8	47,3	22%	86,2	88,9	3%	-47,3	-41,7
<b>Schweiz</b>	35,3	39,6	12%	27,2	28,2	4%	8,1	11,4
<b>Russland</b>	15,5	19,9	28%	26,7	39,3	47%	-11,2	-19,3
<b>Türkei</b>	18,8	19,5	4%	17,0	17,5	3%	1,9	2,0
<b>Norwegen</b>	11,2	12,7	13%	15,0	21,5	43%	-3,8	-8,9
<b>Japan</b>	13,3	15,1	14%	16,5	17,8	8%	-3,2	-2,7
<b>Südkorea</b>	10,5	11,7	12%	9,6	12,5	30%	0,8	-0,8
<b>Indien</b>	9,0	10,1	12%	10,4	11,6	12%	-1,3	-1,5
<b>Kanada</b>	8,2	9,3	13%	7,3	8,3	13%	0,9	1,0

Der Quelldatensatz findet sich [hier](#).

## Handel der Mitgliedstaaten insgesamt (Intra-EU + Extra-EU)

Mrd. €

	Ausfuhren insgesamt						Einfuhren insgesamt						Handelsbilanzsaldo					
	Gesamt		Intra-EU		Extra-EU		Gesamt		Intra-EU		Extra-EU		Gesamt		Intra-EU		Extra-EU	
	Jan-Mär 17	Zuwachs/Jan-Mär 16	Jan-Mär 17	Zuwachs/Jan-Mär 16	Jan-Mär 17	Zuwachs/Jan-Mär 16	Jan-Mär 17	Zuwachs/Jan-Mär 16	Jan-Mär 17	Zuwachs/Jan-Mär 16	Jan-Mär 17	Zuwachs/Jan-Mär 16	Jan-Mär 17	Jan-Mär 16	Jan-Mär 17	Jan-Mär 16	Jan-Mär 17	Jan-Mär 16
Belgien	92,4	3%	66,2	1%	26,2	8%	89,0	6%	57,3	9%	31,8	1%	3,3	5,4	9,0	12,8	-5,6	-7,4
Bulgarien	6,2	15%	4,0	12%	2,1	20%	7,1	21%	4,5	11%	2,6	42%	-0,9	-0,5	-0,4	-0,4	-0,5	-0,1
Tschech. Rep.	39,4	6%	33,0	5%	6,4	12%	34,5	9%	27,0	8%	7,5	13%	4,8	5,2	6,0	6,2	-1,1	-1,0
Dänemark	22,7	10%	13,6	6%	9,2	16%	20,2	8%	14,3	6%	5,9	11%	2,6	1,9	-0,7	-0,7	3,3	2,6
Deutschland	319,9	8%	188,0	7%	132,0	11%	258,7	10%	169,6	9%	89,2	12%	61,2	59,8	18,4	20,8	42,8	38,9
Estland	3,1	12%	2,3	7%	0,8	27%	3,8	17%	3,0	15%	0,7	25%	-0,6	-0,4	-0,7	-0,5	0,1	0,1
Irland	29,9	10%	14,7	3%	15,3	19%	16,6	-3%	11,4	2%	5,3	-12%	13,3	10,0	3,3	3,1	10,0	6,8
Griechenland	6,9	20%	3,7	9%	3,2	37%	13,4	31%	6,3	9%	7,1	59%	-6,5	-4,5	-2,5	-2,3	-3,9	-2,2
Spanien	71,3	14%	48,2	13%	23,1	15%	79,0	16%	46,5	11%	32,5	24%	-7,7	-5,3	1,7	0,9	-9,4	-6,2
Frankreich	117,3	5%	71,4	4%	45,9	5%	141,7	10%	98,2	9%	43,5	10%	-24,4	-17,2	-26,8	-21,3	2,4	4,1
Kroatien	3,4	23%	2,1	18%	1,2	33%	5,1	14%	4,0	9%	1,1	32%	-1,7	-1,7	-1,8	-1,8	0,1	0,1
Italien	108,9	10%	61,8	8%	47,1	12%	102,2	14%	60,1	11%	42,1	18%	6,7	9,1	1,7	3,0	5,0	6,2
Zypern	0,6	51%	0,2	22%	0,3	76%	1,8	62%	1,1	29%	0,7	157%	-1,2	-0,7	-0,8	-0,6	-0,4	-0,1
Lettland	2,8	14%	2,0	13%	0,8	16%	3,4	16%	2,6	13%	0,8	24%	-0,6	-0,5	-0,6	-0,6	0,1	0,1
Litauen	6,1	17%	3,7	13%	2,4	25%	6,8	21%	4,7	19%	2,1	26%	-0,7	-0,4	-1,1	-0,7	0,4	0,3
Luxemburg	3,6	0%	3,0	-2%	0,7	11%	5,1	5%	4,1	11%	1,0	-12%	-1,4	-1,2	-1,1	-0,6	-0,3	-0,5
Ungarn	25,2	13%	20,4	11%	4,8	23%	23,1	14%	17,2	10%	5,9	30%	2,0	1,9	3,2	2,6	-1,1	-0,7
Malta	0,5	-23%	0,3	4%	0,2	-42%	1,1	-27%	0,7	5%	0,5	-49%	-0,6	-0,9	-0,4	-0,4	-0,2	-0,5
Niederlande	142,2	16%	107,1	14%	35,1	24%	124,6	15%	57,1	11%	67,5	19%	17,6	14,2	50,0	42,8	-32,4	-28,5
Österreich	37,3	11%	26,8	12%	10,6	10%	38,2	8%	28,5	6%	9,7	16%	-0,9	-1,7	-1,7	-3,0	0,9	1,3
Polen	49,1	10%	39,1	8%	10,1	19%	48,8	13%	34,4	10%	14,4	22%	0,4	1,6	4,7	4,9	-4,3	-3,4
Portugal	14,0	17%	10,4	12%	3,6	33%	16,6	15%	12,7	12%	3,9	25%	-2,6	-2,4	-2,2	-2,0	-0,4	-0,5
Rumänien	15,4	11%	11,8	12%	3,7	11%	17,8	12%	13,5	9%	4,3	23%	-2,3	-2,0	-1,7	-1,8	-0,6	-0,1
Slowenien	8,2	12%	6,2	11%	1,9	17%	7,7	15%	5,4	16%	2,3	13%	0,5	0,6	0,8	1,0	-0,3	-0,4
Slowakei	18,3	10%	15,7	9%	2,6	16%	17,8	11%	14,0	8%	3,8	22%	0,5	0,6	1,7	1,4	-1,2	-0,9
Finnland	14,3	18%	8,5	16%	5,8	21%	14,9	14%	10,1	4%	4,8	42%	-0,6	-0,9	-1,6	-2,3	1,0	1,5
Schweden	33,9	11%	20,2	10%	13,8	12%	34,1	12%	24,2	12%	9,8	13%	-0,1	0,3	-4,1	-3,3	4,0	3,6
Ver. Königreich	101,0	10%	47,5	8%	53,4	12%	142,5	4%	75,2	3%	67,3	4%	-41,5	-45,9	-27,7	-28,9	-13,8	-17,0

Der Quelldatensatz findet sich [hier](#).

## Geografische Informationen

Zum **Euroraum** (ER19) gehören Belgien, Deutschland, Estland, Irland, Griechenland, Spanien, Frankreich, Italien, Zypern, Lettland, Litauen, Luxemburg, Malta, die Niederlande, Österreich, Portugal, Slowenien, die Slowakei und Finnland.

Zur **Europäischen Union** (EU28) gehören Belgien, Bulgarien, die Tschechische Republik, Dänemark, Deutschland, Estland, Irland, Griechenland, Spanien, Frankreich, Kroatien, Italien, Zypern, Lettland, Litauen, Luxemburg, Ungarn, Malta, die Niederlande, Österreich, Polen, Portugal, Rumänien, Slowenien, die Slowakei, Finnland, Schweden und das Vereinigte Königreich.

## Methoden und Definitionen

Seit der Einführung von Intrastat für den Intra-EU-Handel am 1. Januar 1993 lag der Wert der Versendungen stets über dem der Eingänge. Theoretisch sollte der Wert der Eingänge geringfügig über dem der Versendungen liegen, da die Versendungen FOB und die Eingänge CIF angegeben werden. Eurostat zieht die Versendungen als das zuverlässigere Maß des gesamten Intra-EU-Handels heran, da die Erfassung auf aggregierter Ebene bei den „Versendungen insgesamt“ besser funktioniert als bei den „Eingängen insgesamt“. Wegen dieser Divergenz im Intra-EU-Handel und der Schwierigkeiten, absolute Zahlen auf der Ebene der Mitgliedstaaten zu interpretieren, ist bei der Betrachtung der Handelsbilanzen der einzelnen Mitgliedstaaten Vorsicht geboten. Gleiches gilt für die Interpretation der Handelsbilanz der Eurozone, die Teile des Intra-EU-Handels beinhaltet.

Die nationalen Konzepte können von der von Eurostat verwendeten harmonisierten Methodik abweichen, was zu Unterschieden zwischen den in dieser Pressemitteilung und den auf nationaler Ebene veröffentlichten Daten führen kann, und zwar sowohl bei den Rohdaten als auch bei den saisonbereinigten Daten.

Die Produkte werden nach dem Internationalen Warenverzeichnis für den Außenhandel (Standard international trade classification - SITC), Revision 4, gegliedert.

## Revisionen und Zeitplan

Diese Pressemitteilung basiert auf Daten, die am 11. Mai 2017 verfügbar waren. Hierbei handelt es sich um vorläufige Zahlen auf der Grundlage der von den Mitgliedstaaten übermittelten Informationen. Mit regelmäßigen Revisionen dieser Angaben bis zu zwei Jahre nach Ablauf des Berichtsmonats ist zu rechnen.

## Weitere Informationen

Eurostat-Webseite, Rubrik Internationaler Warenverkehr

Eurostat-Datenbank, Rubrik Internationaler Warenverkehr

Eurostat, „Statistics Explained“-Artikel über Statistiken zum internationalen Warenverkehr

Eurostat, Veröffentlichungskalender der Euro-Indikatoren

Herausgeber: **Eurostat-Pressestelle**

**Vincent BOURGEAIS**  
Tel. +352-4301-33444  
[eurostat-pressoffice@ec.europa.eu](mailto:eurostat-pressoffice@ec.europa.eu)

 [ec.europa.eu/eurostat/](http://ec.europa.eu/eurostat/)

 [EurostatStatistics](https://www.facebook.com/EurostatStatistics)


 [ec.europa.eu/eurostat/](http://ec.europa.eu/eurostat/)

Weitere Auskünfte zu den Daten erteilt:

**Michele MAROTTA**  
Tel. +352-4301-32493  
[estat-etfree@ec.europa.eu](mailto:estat-etfree@ec.europa.eu)

 [@EU\\_Eurostat](https://twitter.com/EU_Eurostat)

 [@EU\\_Eurostat](https://twitter.com/EU_Eurostat)

 **Medien-Anfragen:** Eurostat Media Support / Tel. +352-4301-33408 / [eurostat-mediasupport@ec.europa.eu](mailto:eurostat-mediasupport@ec.europa.eu)

## Anhang - Saisonbereinigte Daten

Im März 2017 gegenüber Februar 2017 stiegen die saisonbereinigten Ausfuhren des **Euroraums** um 1,4%, während die Einfuhren um 1,1% sanken. Der saisonbereinigte Saldo betrug +23,1 Mrd. Euro, ein Anstieg gegenüber Februar (+18,8 Mrd.).

### Handel des ER19 - saisonbereinigte Daten

Mrd. €

Handelsströme	Apr 16	Mai 16	Jun 16	Jul 16	Aug 16	Sep 16	Okt 16	Nov 16	Dez 16	Jan 17	Feb 17	Mär 17
Extra-ER19 Ausfuhren	169,0	168,0	167,6	166,7	171,9	170,2	170,3	175,8	179,2	177,3	178,7	181,1
Extra-ER19 Einfuhren	144,7	143,2	145,6	147,2	148,6	147,4	150,6	153,5	155,9	161,9	159,9	158,0
Extra-ER19 Handelsbilanzsaldo	24,3	24,8	22,0	19,6	23,3	22,8	19,7	22,3	23,3	15,4	18,8	23,1
Intra-ER19 Handel	141,5	139,5	141,8	141,1	143,4	142,4	143,6	147,0	147,3	148,0	149,1	149,9

Der Quelldatensatz findet sich [hier](#).

Im März 2017 gegenüber Februar 2017 stiegen die saisonbereinigten Ausfuhren um 2,2% und die Einfuhren der **EU28** um 0,7% an. Der saisonbereinigte Saldo betrug +3,7 Mrd. Euro, ein Anstieg gegenüber Februar (+1,4 Mrd.).

### Handel der EU28 - saisonbereinigte Daten

Mrd. €

Handelsströme	Apr 16	Mai 16	Jun 16	Jul 16	Aug 16	Sep 16	Okt 16	Nov 16	Dez 16	Jan 17	Feb 17	Mär 17
Extra-EU28 Ausfuhren	142,9	141,8	141,4	140,3	144,0	143,3	145,9	150,7	159,6	155,6	154,3	157,8
Extra-EU28 Einfuhren	141,4	137,1	140,5	141,8	146,0	144,7	141,9	146,1	149,1	154,3	153,0	154,1
Extra-EU28 Handelsbilanzsaldo	1,5	4,7	0,9	-1,5	-2,1	-1,4	4,0	4,5	10,4	1,2	1,4	3,7
Intra-EU28 Handel	258,4	253,7	258,0	256,2	260,5	258,7	258,7	266,0	268,1	267,6	270,5	270,9

Der Quelldatensatz findet sich [hier](#).

### Beitrag der EU28 Mitgliedstaaten zum Extra-EU28-Handel - saisonbereinigte Daten

Mrd. €

	Ausfuhren insgesamt			Einfuhren insgesamt			Handelsbilanzsaldo	
	Feb 17	Mär 17	Zuwachs	Feb 17	Mär 17	Zuwachs	Feb 17	Mär 17
<b>EU28</b>	<b>154,3</b>	<b>157,8</b>	<b>2,2%</b>	<b>153,0</b>	<b>154,1</b>	<b>0,7%</b>	<b>1,4</b>	<b>3,7</b>
Belgien	8,6	8,7	1,4%	10,1	10,2	1,8%	-1,5	-1,5
Bulgarien	0,8	0,7	-13,9%	1,0	1,0	5,1%	-0,1	-0,3
Tschech. Rep.	2,2	2,2	1,1%	2,4	2,5	1,2%	-0,3	-0,3
Dänemark	3,0	3,2	7,3%	1,8	2,0	7,0%	1,1	1,2
Deutschland	43,1	44,3	2,7%	28,3	29,3	3,5%	14,9	15,0
Estland	0,3	0,3	9,0%	0,2	0,2	-0,8%	0,1	0,1
Irland	5,2	5,1	-1,6%	1,9	1,5	-20,0%	3,4	3,7
Griechenland	1,1	1,1	1,2%	2,2	1,9	-12,2%	-1,1	-0,8
Spanien	7,6	7,9	4,6%	10,5	10,5	0,0%	-2,9	-2,5
Frankreich	15,8	16,2	2,4%	14,1	14,0	-0,8%	1,7	2,2
Kroatien	0,4	0,5	8,9%	0,4	0,4	4,4%	0,0	0,0
Italien	15,9	16,8	5,6%	13,5	13,5	-0,2%	2,4	3,3
Zypern	0,1	0,1	2,8%	0,2	0,2	10,4%	-0,1	-0,1
Lettland	0,3	0,3	0,3%	0,2	0,2	13,3%	0,1	0,1
Litauen	0,9	0,9	3,2%	0,8	0,7	-13,1%	0,2	0,3
Luxemburg	0,2	0,2	7,3%	0,4	0,3	-39,5%	-0,3	-0,1
Ungarn	1,6	1,7	3,8%	1,9	2,1	9,7%	-0,3	-0,4
Malta	0,1	0,1	-5,5%	0,1	0,1	-2,3%	0,0	0,0
Niederlande	11,8	12,3	4,0%	22,8	22,5	-1,2%	-11,0	-10,3
Österreich	3,6	3,7	3,4%	3,1	2,8	-11,4%	0,4	0,9
Polen	3,4	3,7	9,8%	5,1	5,0	-1,7%	-1,7	-1,3
Portugal	1,2	1,3	5,2%	1,3	1,3	-4,8%	-0,1	0,0
Rumänien	1,3	1,2	-7,8%	1,5	1,4	-0,8%	-0,1	-0,2
Slowenien	0,7	0,7	5,1%	0,7	0,8	4,1%	-0,1	-0,1
Slowakei	0,9	1,0	1,3%	1,2	1,4	12,0%	-0,3	-0,4
Finnland	2,0	2,0	2,2%	1,5	1,4	-5,1%	0,5	0,6
Schweden	4,7	4,7	0,5%	3,2	3,2	-0,3%	1,4	1,5
Ver. Königreich	17,6	16,9	-3,9%	22,5	23,7	5,4%	-4,9	-6,8

Der Quelldatensatz findet sich [hier](#).

### Internationaler Warenverkehrssaldo, saisonbereinigt, Mrd. Euro

