

64/2017 – 19. April 2017

Februar 2017

Überschuss des Euroraums im internationalen Warenverkehr in Höhe von 17,8 Mrd. Euro

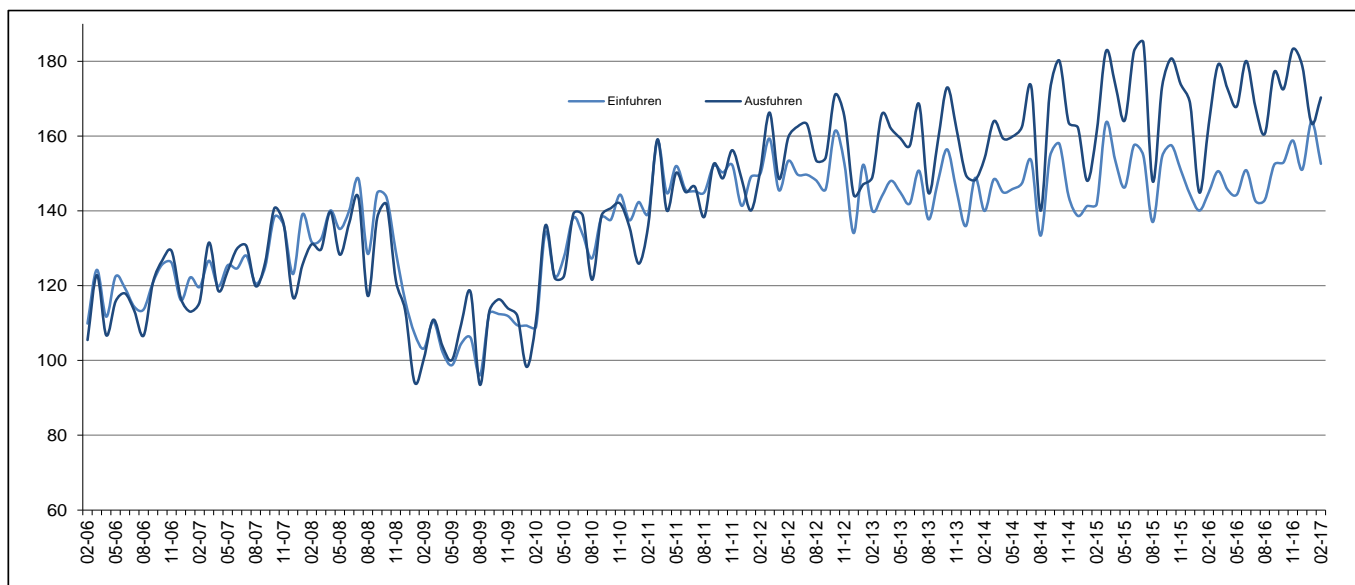
Überschuss von 1,7 Mrd. Euro für die EU28

Euroraum

Nach ersten Schätzungen lagen die Warenausfuhren des **Euroraums** (ER19) in die restliche Welt im Februar 2017 bei 170,3 Milliarden Euro. Dies entspricht einem Anstieg von 4% gegenüber Februar 2016 (163,2 Mrd.). Die Einfuhren aus der restlichen Welt beliefen sich auf 152,6 Mrd. Euro. Dies entspricht einem Anstieg von 5% gegenüber Februar 2016 (144,9 Mrd.). Infolgedessen registrierte der **Euroraum** im Februar 2017 einen Überschuss von 17,8 Mrd. Euro im Warenverkehr mit der restlichen Welt, gegenüber +18,2 Mrd. im Februar 2016. Der **Intra-Euroraum**-Handel belief sich im Februar 2017 auf 149,1 Mrd. Euro, ein Anstieg von 5% gegenüber Februar 2016.

Diese Daten werden von **Eurostat, dem statistischen Amt der Europäischen Union**, veröffentlicht.

Internationaler Warenverkehr des Euroraums, Mrd. Euro



Im Zeitraum Januar-Februar 2017 beliefen sich die Warenausfuhren des **Euroraums** in die restliche Welt auf 333,7 Mrd. Euro (ein Anstieg von 8% gegenüber Januar-Februar 2016) und die Einfuhren auf 316,4 Mrd. (ein Anstieg von 11% gegenüber Januar-Februar 2016). Infolgedessen verzeichnete der **Euroraum** einen Überschuss von 17,3 Mrd. Euro, gegenüber +23,0 Mrd. im Zeitraum Januar-Februar 2016. Der **Intra-Euroraum**-Handel belief sich im Zeitraum Januar-Februar 2016 auf 294,9 Mrd. Euro, ein Anstieg von 8% gegenüber Januar-Februar 2016.

Handel des ER19 - nicht saisonbereinigte Daten

Mrd. €

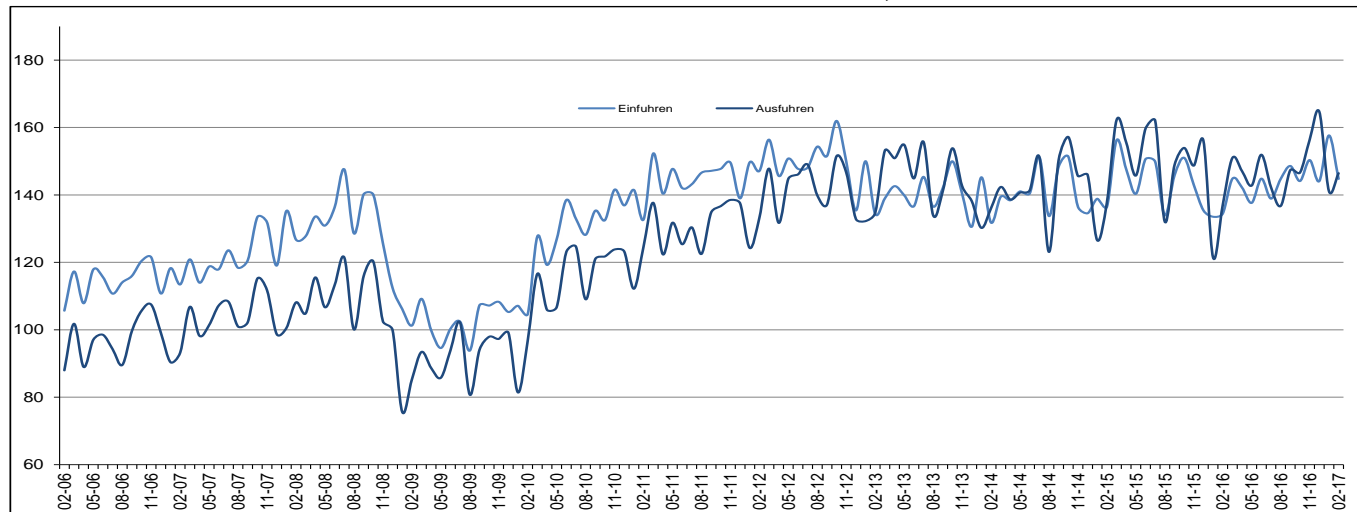
Handelsströme	Feb 16	Feb 17	Zuwachs	Jan-Feb 16	Jan-Feb 17	Zuwachs
Extra-ER19 Ausfuhren	163,2	170,3	4%	308,1	333,7	8%
Extra-ER19 Einfuhren	144,9	152,6	5%	285,0	316,4	11%
Extra-ER19 Handelsbilanzsaldo	18,2	17,8		23,0	17,3	
Intra-ER19 Handel	141,7	149,1	5%	273,8	294,9	8%

Der Quelldatensatz findet sich [hier](#).

Europäische Union

Nach ersten Schätzungen betragen die **Extra-EU28**-Warenausfuhren im Februar 2017 146,5 Milliarden Euro, ein Anstieg von 7% gegenüber Februar 2016 (137,0 Mrd.). Die Einfuhren aus der restlichen Welt beliefen sich auf 144,8 Mrd. Euro, ein Anstieg von 8% gegenüber Februar 2016 (134,5 Mrd.). Infolgedessen registrierte die **EU28** im Februar 2017 einen Überschuss von 1,7 Mrd. Euro im Warenverkehr mit der restlichen Welt, gegenüber +2,6 Mrd. im Februar 2016. Der **Intra-EU28**-Handel belief sich im Februar 2017 auf 265,9 Mrd. Euro, ein Anstieg von 3% gegenüber Februar 2016.

Internationaler Warenverkehr der EU28, Mrd. Euro



Im Zeitraum Januar-Februar 2017 beliefen sich die **Extra-EU28**-Warenausfuhren auf 287,6 Mrd. Euro (+11% gegenüber Januar-Februar 2016) und die Einfuhren auf 302,4 Mrd. (+13% gegenüber Januar-Februar 2016). Infolgedessen verzeichnete die **EU28** ein Defizit von 14,8 Mrd. Euro, gegenüber -9,6 Mrd. im Zeitraum Januar-Februar 2016. Der **Intra-EU28**-Handel belief sich im Zeitraum Januar-Februar 2017 auf 528,2 Mrd. Euro, ein Anstieg von 6% gegenüber Januar-Februar 2016.

Handel der EU28 - nicht saisonbereinigte Daten

Mrd. €

Handelsströme	Feb 16	Feb 17	Zuwachs	Jan-Feb 16	Jan-Feb 17	Zuwachs
Extra-EU28 Ausfuhren	137,0	146,5	7%	258,4	287,6	11%
Extra-EU28 Einfuhren	134,5	144,8	8%	268,0	302,4	13%
Extra-EU28 Handelsbilanzsaldo	2,6	1,7		-9,6	-14,8	
Intra-EU28 Handel	257,9	265,9	3%	497,4	528,2	6%

Der Quelldatensatz findet sich [hier](#).

Wichtigste Produktgruppen - EU28

Mrd. €

	Extra-EU28-Ausfuhren			Extra-EU28-Einfuhren			Handelsbilanzsaldo	
	Jan-Feb 16	Jan-Feb 17	Zuwachs	Jan-Feb 16	Jan-Feb 17	Zuwachs	Jan-Feb 16	Jan-Feb 17
Gesamt	258,4	287,6	11%	268,0	302,4	13%	-9,6	-14,8
Primärerzeugnisse:	33,7	42,9	27%	65,5	91,2	39%	-31,8	-48,3
<i>Nahrungsmittel</i>	17,3	18,3	5%	17,7	18,2	3%	-0,3	0,1
<i>Grundstoffe</i>	6,4	8,1	26%	10,9	12,7	16%	-4,5	-4,6
<i>Energie</i>	9,9	16,5	67%	36,9	60,4	64%	-27,0	-43,8
Industrieerzeugnisse:	214,4	233,4	9%	194,7	202,4	4%	19,7	31,0
<i>Chem. Erzeugnisse</i>	47,3	53,5	13%	32,6	32,6	0%	14,8	20,9
<i>Maschinen & Fahrzeuge</i>	105,9	115,8	9%	86,0	92,2	7%	19,9	23,6
<i>Andere Erzeugnisse</i>	61,1	64,1	5%	76,1	77,6	2%	-15,0	-13,5
Sonstige	10,4	11,2	8%	7,9	8,8	12%	2,5	2,4

Der Quelldatensatz findet sich [hier](#).

Wichtigste Handelspartner - EU28

Mrd. €

	EU28-Ausfuhren nach			EU28-Einfuhren aus			Handelsbilanzsaldo	
	Jan-Feb 16	Jan-Feb 17	Zuwachs	Jan-Feb 16	Jan-Feb 17	Zuwachs	Jan-Feb 16	Jan-Feb 17
USA	54,1	59,7	10%	40,0	40,9	2%	14,0	18,8
China	24,5	29,2	19%	59,1	60,1	2%	-34,6	-30,9
Schweiz	23,5	25,9	10%	16,9	18,1	7%	6,6	7,8
Russland	9,4	12,3	30%	17,0	26,4	55%	-7,6	-14,1
Türkei	11,9	12,2	2%	10,5	11,2	6%	1,4	1,0
Norwegen	7,3	7,8	7%	9,8	14,1	44%	-2,5	-6,3
Japan	8,5	9,6	13%	10,3	11,0	7%	-1,7	-1,4
Südkorea	6,6	7,6	15%	6,4	8,3	31%	0,2	-0,8
Indien	5,8	6,3	9%	6,7	7,3	9%	-1,0	-1,0
Kanada	5,2	5,7	9%	4,5	5,2	16%	0,7	0,4

Der Quelldatensatz findet sich [hier](#).

Handel der Mitgliedstaaten insgesamt (Intra-EU + Extra-EU)

Mrd. €

	Ausfuhren insgesamt						Einfuhren insgesamt						Handelsbilanzsaldo					
	Gesamt		Intra-EU		Extra-EU		Gesamt		Intra-EU		Extra-EU		Gesamt		Intra-EU		Extra-EU	
	Jan-Feb 17	Zuwachs/Jan-Feb 16	Jan-Feb 17	Zuwachs/Jan-Feb 16	Jan-Feb 17	Zuwachs/Jan-Feb 16	Jan-Feb 17	Zuwachs/Jan-Feb 16	Jan-Feb 17	Zuwachs/Jan-Feb 16	Jan-Feb 17	Zuwachs/Jan-Feb 16	Jan-Feb 17	Jan-Feb 16	Jan-Feb 17	Jan-Feb 16	Jan-Feb 17	Jan-Feb 16
Belgien	60,9	5%	44,5	5%	16,4	5%	58,4	6%	38,0	12%	20,4	-3%	2,6	3,2	6,5	8,6	-4,0	-5,4
Bulgarien	4,0	13%	2,5	9%	1,4	20%	4,4	18%	2,8	12%	1,6	31%	-0,5	-0,2	-0,3	-0,2	-0,2	-0,1
Tschech. Rep.	25,0	4%	21,0	3%	4,0	9%	21,9	6%	16,9	4%	4,9	14%	3,1	3,4	4,1	4,1	-1,0	-0,7
Dänemark	14,1	6%	8,5	4%	5,6	11%	12,8	4%	9,0	3%	3,8	6%	1,2	0,9	-0,6	-0,6	1,8	1,5
Deutschland	201,4	7%	119,9	5%	81,5	10%	166,0	8%	108,5	7%	57,5	9%	35,4	34,0	11,4	12,4	24,0	21,6
Estland	1,9	10%	1,4	5%	0,5	28%	2,4	19%	2,0	19%	0,5	22%	-0,5	-0,3	-0,5	-0,3	0,0	0,0
Irland	19,0	11%	9,3	0%	9,7	25%	10,7	3%	7,3	6%	3,4	-3%	8,3	6,7	2,0	2,5	6,3	4,3
Griechenland	4,2	17%	2,3	4%	2,0	36%	8,5	31%	3,8	7%	4,7	60%	-4,3	-2,9	-1,6	-1,4	-2,7	-1,5
Spanien	44,0	11%	29,9	10%	14,1	12%	49,5	14%	28,4	8%	21,1	23%	-5,5	-3,8	1,5	0,8	-7,0	-4,6
Frankreich	72,7	1%	44,7	1%	28,0	2%	91,1	9%	62,8	8%	28,3	10%	-18,4	-11,9	-18,1	-13,8	-0,3	1,9
Kroatien	2,1	21%	1,3	16%	0,7	30%	3,1	10%	2,4	6%	0,7	28%	-1,0	-1,1	-1,1	-1,1	0,1	0,1
Italien	66,6	7%	38,1	5%	28,4	11%	65,2	12%	37,7	9%	27,6	17%	1,3	3,9	0,5	1,8	0,8	2,1
Zypern	0,3	34%	0,1	5%	0,2	61%	0,9	36%	0,6	18%	0,3	87%	-0,6	-0,4	-0,5	-0,4	-0,1	-0,1
Lettland	1,8	11%	1,2	10%	0,5	13%	2,1	15%	1,6	13%	0,5	22%	-0,3	-0,3	-0,4	-0,3	0,0	0,1
Litauen	3,9	16%	2,4	13%	1,5	22%	4,3	24%	2,9	18%	1,5	36%	-0,5	-0,2	-0,5	-0,3	0,0	0,2
Luxemburg	2,4	-1%	1,9	-5%	0,5	18%	3,2	4%	2,5	9%	0,7	-9%	-0,8	-0,7	-0,6	-0,3	-0,2	-0,4
Ungarn	15,7	9%	12,7	7%	3,0	19%	14,5	10%	10,8	7%	3,7	22%	1,2	1,2	1,9	1,8	-0,7	-0,5
Malta	0,3	-2%	0,2	-6%	0,1	3%	0,8	-25%	0,4	8%	0,3	-46%	-0,5	-0,7	-0,3	-0,2	-0,2	-0,5
Niederlande	91,6	16%	68,9	13%	22,7	25%	80,0	13%	36,3	9%	43,7	16%	11,6	8,3	32,6	27,8	-21,0	-19,5
Österreich	23,2	8%	16,7	9%	6,4	7%	24,5	6%	17,7	3%	6,8	17%	-1,3	-1,6	-0,9	-1,8	-0,4	0,2
Polen	30,5	6%	24,4	4%	6,1	16%	30,5	10%	21,2	6%	9,2	21%	0,0	1,0	3,2	3,4	-3,1	-2,4
Portugal	8,8	14%	6,6	9%	2,2	31%	10,5	15%	7,9	11%	2,6	33%	-1,7	-1,4	-1,3	-1,1	-0,4	-0,3
Rumänien	9,7	9%	7,4	9%	2,3	10%	11,0	11%	8,3	7%	2,7	25%	-1,3	-1,0	-0,9	-1,0	-0,3	0,0
Slowenien	5,1	10%	3,9	9%	1,2	12%	4,9	15%	3,4	15%	1,5	14%	0,2	0,4	0,5	0,6	-0,3	-0,2
Slowakei	11,6	7%	10,0	7%	1,6	10%	11,2	9%	8,9	8%	2,3	12%	0,3	0,4	1,1	1,1	-0,7	-0,6
Finnland	9,0	16%	5,4	15%	3,6	18%	9,6	15%	6,3	3%	3,3	51%	-0,6	-0,6	-1,0	-1,5	0,3	0,9
Schweden	21,6	11%	13,0	11%	8,6	11%	21,5	11%	15,3	10%	6,3	15%	0,0	0,1	-2,3	-2,2	2,3	2,3
Ver. Königreich	64,7	8%	29,9	5%	34,8	11%	89,8	4%	47,2	0%	42,6	9%	-25,1	-26,4	-17,3	-18,6	-7,8	-7,8

Der Quelldatensatz findet sich [hier](#).

Geografische Informationen

Zum **Euroraum** (ER19) gehören Belgien, Deutschland, Estland, Irland, Griechenland, Spanien, Frankreich, Italien, Zypern, Lettland, Litauen, Luxemburg, Malta, die Niederlande, Österreich, Portugal, Slowenien, die Slowakei und Finnland.

Zur **Europäischen Union** (EU28) gehören Belgien, Bulgarien, die Tschechische Republik, Dänemark, Deutschland, Estland, Irland, Griechenland, Spanien, Frankreich, Kroatien, Italien, Zypern, Lettland, Litauen, Luxemburg, Ungarn, Malta, die Niederlande, Österreich, Polen, Portugal, Rumänien, Slowenien, die Slowakei, Finnland, Schweden und das Vereinigte Königreich.

Methoden und Definitionen

Seit der Einführung von Intrastat für den Intra-EU-Handel am 1. Mai 1993 lag der Wert der Versendungen stets über dem der Eingänge. Theoretisch sollte der Wert der Eingänge geringfügig über dem der Versendungen liegen, da die Versendungen FOB und die Eingänge CIF angegeben werden. Eurostat zieht die Versendungen als das zuverlässigere Maß des gesamten Intra-EU-Handels heran, da die Erfassung auf aggregierter Ebene bei den „Versendungen insgesamt“ besser funktioniert als bei den „Eingängen insgesamt“. Wegen dieser Divergenz im Intra-EU-Handel und der Schwierigkeiten, absolute Zahlen auf der Ebene der Mitgliedstaaten zu interpretieren, ist bei der Betrachtung der Handelsbilanzen der einzelnen Mitgliedstaaten Vorsicht geboten. Gleiches gilt für die Interpretation der Handelsbilanz der Eurozone, die Teile des Intra-EU-Handels beinhaltet.

Die nationalen Konzepte können von der von Eurostat verwendeten harmonisierten Methodik abweichen, was zu Unterschieden zwischen den in dieser Pressemitteilung und den auf nationaler Ebene veröffentlichten Daten führen kann, und zwar sowohl bei den Rohdaten als auch bei den saisonbereinigten Daten.

Die Produkte werden nach dem Internationalen Warenverzeichnis für den Außenhandel (Standard international trade classification - SITC), Revision 4, gegliedert.

Revisionen und Zeitplan

Diese Pressemitteilung basiert auf Daten, die am 12. April 2017 verfügbar waren. Hierbei handelt es sich um vorläufige Zahlen auf der Grundlage der von den Mitgliedstaaten übermittelten Informationen. Mit regelmäßigen Revisionen dieser Angaben bis zu zwei Jahre nach Ablauf des Berichtsmonats ist zu rechnen.

Weitere Informationen

Eurostat-Webseite, Rubrik Internationaler Warenverkehr


Eurostat-Datenbank, Rubrik Internationaler Warenverkehr

Eurostat, „Statistics Explained“-Artikel über Statistiken zum internationalen Warenverkehr

Eurostat, Veröffentlichungskalender der Euro-Indikatoren

Herausgeber: **Eurostat-Pressestelle**

Vincent BOURGEAIS
Tel. +352-4301-33444
eurostat-pressoffice@ec.europa.eu

 ec.europa.eu/eurostat/

 [EurostatStatistics](https://www.facebook.com/EurostatStatistics)


 ec.europa.eu/eurostat/

Weitere Auskünfte zu den Daten erteilt:

Michele MAROTTA
Tel. +352-4301-32493
estat-etfree@ec.europa.eu

 [@EU_Eurostat](https://twitter.com/EU_Eurostat)

 [@EU_Eurostat](https://twitter.com/EU_Eurostat)

 **Medien-Anfragen:** Eurostat Media Support / Tel. +352-4301-33408 / eurostat-mediasupport@ec.europa.eu

Anhang - Saisonbereinigte Daten

Im Februar 2017 gegenüber Januar 2017 stiegen die saisonbereinigten Ausfuhren des **Euroraums** um 0,4%, während die Einfuhren um 1,7% sanken. Der saisonbereinigte Saldo betrug +19,2 Mrd. Euro, ein Anstieg gegenüber Januar (+15,7 Mrd.).

Handel des ER19 - saisonbereinigte Daten

Mrd. €

Handelsströme	Mär 16	Apr 16	Mai 16	Jun 16	Jul 16	Aug 16	Sep 16	Okt 16	Nov 16	Dez 16	Jan 17	Feb 17
Extra-ER19 Ausfuhren	168,1	169,4	168,1	167,6	166,7	171,9	170,2	170,2	175,6	178,8	177,2	177,9
Extra-ER19 Einfuhren	143,9	144,5	143,1	145,3	147,0	148,3	147,2	150,4	153,5	155,8	161,5	158,7
Extra-ER19 Handelsbilanzsaldo	24,2	24,9	25,0	22,3	19,7	23,6	23,0	19,7	22,1	23,0	15,7	19,2
Intra-ER19 Handel	139,2	141,3	139,5	141,8	141,1	143,5	142,5	143,6	147,0	147,3	148,0	150,2

Der Quelldatensatz findet sich [hier](#).

Im Februar 2017 gegenüber Januar 2017 fielen sowohl die saisonbereinigten Ausfuhren als auch die Einfuhren der **EU28** um jeweils 0,8%. Der saisonbereinigte Saldo blieb unverändert bei +1,7 Mrd. Euro.

Handel der EU28 - saisonbereinigte Daten

Mrd. €

Handelsströme	Mär 16	Apr 16	Mai 16	Jun 16	Jul 16	Aug 16	Sep 16	Okt 16	Nov 16	Dez 16	Jan 17	Feb 17
Extra-EU28 Ausfuhren	143,1	143,2	141,8	141,5	140,3	144,0	143,4	145,8	150,5	159,4	155,6	154,4
Extra-EU28 Einfuhren	140,4	141,3	137,1	140,2	141,6	145,7	144,5	141,8	146,1	149,1	153,9	152,7
Extra-EU28 Handelsbilanzsaldo	2,6	2,0	4,8	1,3	-1,3	-1,8	-1,1	4,0	4,4	10,3	1,7	1,7
Intra-EU28 Handel	253,9	258,3	253,7	257,9	256,1	260,4	258,7	258,6	265,9	267,8	267,3	270,2

Der Quelldatensatz findet sich [hier](#).

Beitrag der EU28 Mitgliedstaaten zum Extra-EU28-Handel - saisonbereinigte Daten

Mrd. €

	Ausfuhren insgesamt			Einfuhren insgesamt			Handelsbilanzsaldo	
	Jan 17	Feb 17	Zuwachs	Jan 17	Feb 17	Zuwachs	Jan 17	Feb 17
EU28	155,6	154,4	-0,8%	153,9	152,7	-0,8%	1,7	1,7
Belgien	8,4	8,6	1,9%	10,3	10,1	-2,2%	-1,8	-1,5
Bulgarien	0,8	0,8	11,7%	0,9	1,0	12,4%	-0,1	-0,1
Tschech. Rep.	2,1	2,2	1,6%	2,6	2,4	-4,5%	-0,4	-0,3
Dänemark	2,9	2,9	1,8%	1,9	1,8	-2,7%	1,0	1,1
Deutschland	43,7	43,1	-1,4%	28,5	28,2	-1,1%	15,2	14,9
Estland	0,3	0,3	3,3%	0,3	0,2	-15,1%	0,0	0,1
Irland	5,0	5,2	5,4%	1,6	1,7	1,5%	3,3	3,6
Griechenland	1,2	1,1	-5,9%	2,5	2,2	-14,3%	-1,4	-1,1
Spanien	8,0	7,6	-5,3%	10,6	10,5	-0,8%	-2,6	-2,9
Frankreich	14,6	15,8	8,2%	14,5	14,1	-2,7%	0,1	1,7
Kroatien	0,5	0,4	-13,1%	0,4	0,4	7,8%	0,1	0,0
Italien	16,3	15,8	-3,3%	13,5	13,5	0,1%	2,8	2,3
Zypern	0,1	0,1	-9,0%	0,2	0,1	-32,2%	-0,1	0,0
Lettland	0,3	0,3	6,2%	0,2	0,2	-10,5%	0,0	0,1
Litauen	0,9	0,9	4,4%	0,8	0,8	-2,8%	0,1	0,1
Luxemburg	0,3	0,2	-51,1%	0,3	0,5	42,5%	0,0	-0,3
Ungarn	1,6	1,6	-0,1%	1,8	1,8	-0,2%	-0,3	-0,3
Malta	0,1	0,1	-2,3%	0,2	0,1	-52,8%	-0,1	0,0
Niederlande	11,9	12,2	2,3%	22,6	22,9	1,5%	-10,6	-10,7
Österreich	3,5	3,5	2,0%	3,3	3,2	-2,9%	0,2	0,4
Polen	3,5	3,3	-4,1%	4,7	5,1	8,9%	-1,2	-1,7
Portugal	1,2	1,2	4,0%	1,4	1,3	-5,2%	-0,2	-0,1
Rumänien	1,3	1,4	0,6%	1,5	1,5	-4,4%	-0,2	-0,1
Slowenien	0,7	0,6	-4,7%	0,8	0,7	-5,8%	-0,1	-0,1
Slowakei	0,9	0,9	7,9%	1,2	1,2	-0,2%	-0,4	-0,3
Finnland	2,1	1,9	-5,6%	1,8	1,5	-18,1%	0,2	0,5
Schweden	4,5	4,6	4,3%	3,3	3,2	-3,5%	1,1	1,4
Ver. Königreich	19,2	17,6	-8,1%	22,2	22,5	1,3%	-3,0	-4,9

Der Quelldatensatz findet sich [hier](#).

Internationaler Warenverkehrssaldo, saisonbereinigt, Mrd. Euro

