

48/2017 – 17. März 2017

Januar 2017

Defizit des Euroraums im internationalen Warenverkehr in Höhe von 0,6 Mrd. Euro

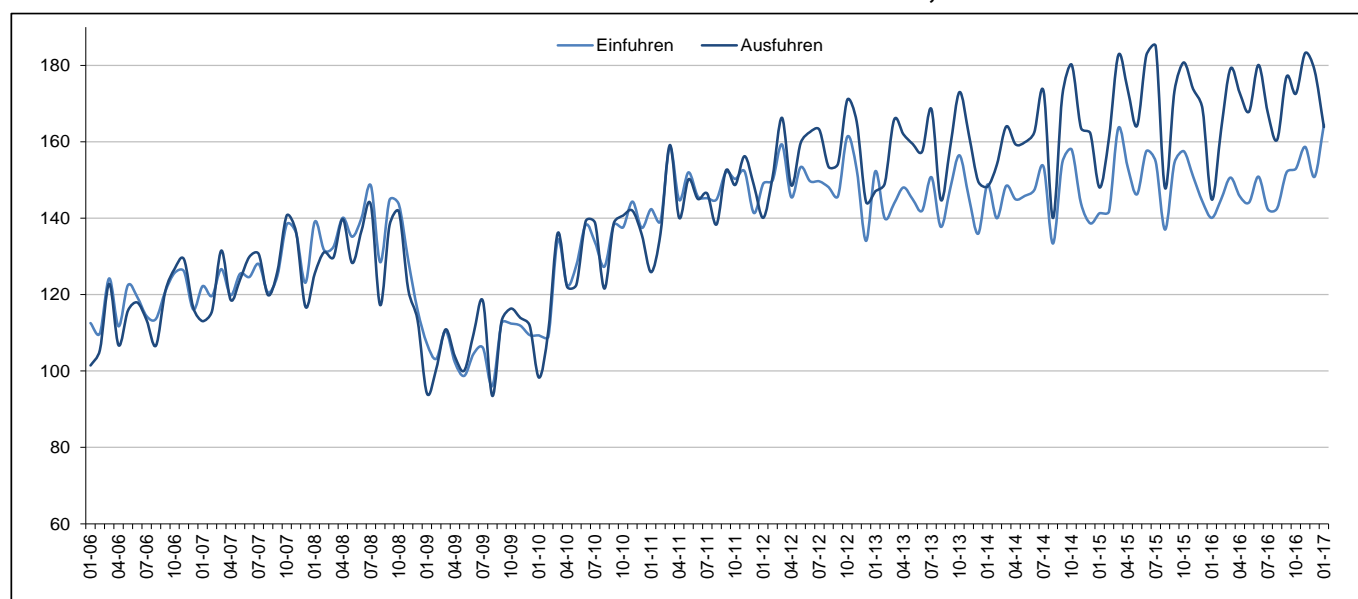
Defizit von 16,2 Mrd. Euro für die EU28

Euroraum

Nach ersten Schätzungen lagen die Warenausfuhren des **Euroraums** (ER19) in die restliche Welt im Januar 2017 bei 163,9 Milliarden Euro. Dies entspricht einem Anstieg von 13% gegenüber Januar 2016 (144,9 Mrd.). Die Einfuhren aus der restlichen Welt beliefen sich auf 164,5 Mrd. Euro. Dies entspricht einem Anstieg von 17% gegenüber Januar 2016 (140,1 Mrd.). Infolgedessen registrierte der **Euroraum** im Januar 2017 ein Defizit von 0,6 Mrd. Euro im Warenverkehr mit der restlichen Welt, gegenüber einem Überschuss von +4,8 Mrd. im Januar 2016. Der **Intra-Euroraum**-Handel belief sich im Januar 2017 auf 145,7 Mrd. Euro, ein Anstieg von 10% gegenüber Januar 2016.

Diese Daten werden von **Eurostat, dem statistischen Amt der Europäischen Union**, veröffentlicht.

Internationaler Warenverkehr des Euroraums, Mrd. Euro



Im Jahr 2016 beliefen sich die Warenausfuhren des **Euroraums** in die restliche Welt auf 2 047,7 Mrd. Euro (nahezu unverändert gegenüber 2015) und die Einfuhren auf 1 775,8 Mrd. (ein Rückgang von 2% gegenüber dem Vorjahr). Infolgedessen verzeichnete der **Euroraum** einen Überschuss von 271,9 Mrd. Euro, gegenüber +238,7 Mrd. im Jahr 2015. Der **Intra-Euroraum**-Handel belief sich im Jahr 2016 auf 1 709,6 Mrd. Euro, ein Anstieg von 1% gegenüber 2015.

Handel des ER19 - nicht saisonbereinigte Daten

Mrd. €

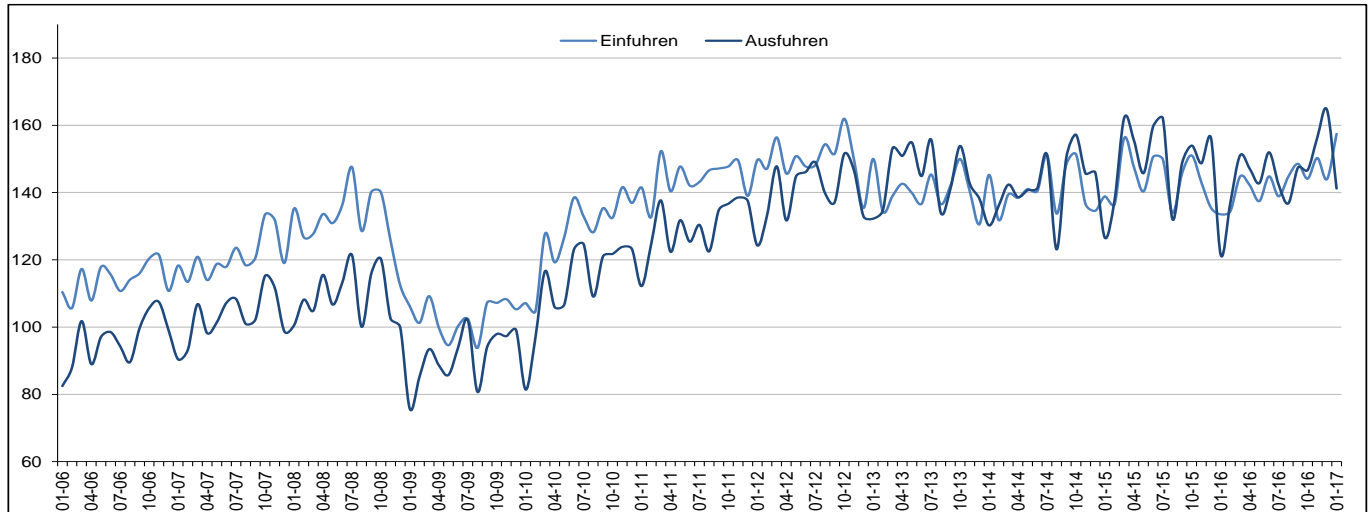
Handelsströme	Jan 16	Jan 17	Zuwachs	Jan-Dez 15	Jan-Dez 16	Zuwachs
Extra-ER19 Ausfuhren	144,9	163,9	13%	2 041,7	2 047,7	0%
Extra-ER19 Einfuhren	140,1	164,5	17%	1 803,0	1 775,8	-2%
Extra-ER19 Handelsbilanzsaldo	4,8	-0,6		238,7	271,9	
Intra-ER19 Handel	132,1	145,7	10%	1 688,9	1 709,6	1%

Der Quelldatensatz findet sich [hier](#).

Europäische Union

Nach ersten Schätzungen betragen die **Extra-EU28**-Warenausfuhren im Januar 2017 141,2 Milliarden Euro, ein Anstieg von 16% gegenüber Januar 2016 (121,4 Mrd.). Die Einfuhren aus der restlichen Welt beliefen sich auf 157,4 Mrd. Euro, ein Anstieg von 18% gegenüber Januar 2016 (133,5 Mrd.). Infolgedessen registrierte die **EU28** im Januar 2017 ein Defizit von 16,2 Mrd. Euro im Warenverkehr mit der restlichen Welt, gegenüber -12,1 Mrd. im Januar 2016. Der **Intra-EU28**-Handel belief sich im Januar 2017 auf 262,4 Mrd. Euro, ein Anstieg von 10% gegenüber Januar 2016.

Internationaler Warenverkehr der EU28, Mrd. Euro



Im Jahr 2016 beliefen sich die **Extra-EU28**-Warenausfuhren auf 1 745,5 Mrd. Euro (-2% gegenüber 2015) und die Einfuhren auf 1 707,7 Mrd. (-1% gegenüber 2015). Infolgedessen verzeichnete die **EU28** einen Überschuss von 37,7 Mrd. Euro, gegenüber +59,9 Mrd. im Jahr 2015. Der **Intra-EU28**-Handel belief sich im Jahr 2016 auf 3 109,7 Mrd. Euro, ein Anstieg von 1% gegenüber 2015.

Handel der EU28 - nicht saisonbereinigte Daten

Mrd. €

Handelsströme	Jan 16	Jan 17	Zuwachs	Jan-Dez 15	Jan-Dez 16	Zuwachs
Extra-EU28 Ausfuhren	121,4	141,2	16%	1 789,2	1 745,5	-2%
Extra-EU28 Einfuhren	133,5	157,4	18%	1 729,2	1 707,7	-1%
Extra-EU28 Handelsbilanzsaldo	-12,1	-16,2		59,9	37,7	
Intra-EU28 Handel	239,5	262,4	10%	3 068,3	3 109,7	1%

Der Quelldatensatz findet sich [hier](#).

Wichtigste Produktgruppen - EU28

Mrd. €

	Extra-EU28-Ausfuhren			Extra-EU28-Einfuhren			Handelsbilanzsaldo	
	Jan 16	Jan 17	Zuwachs	Jan 16	Jan 17	Zuwachs	Jan 16	Jan 17
Gesamt	121,4	141,2	16%	133,5	157,4	18%	-12,1	-16,2
Primärerzeugnisse:	16,3	21,7	33%	34,2	47,6	39%	-17,9	-25,9
<i>Nahrungsmittel</i>	8,2	9,0	11%	9,0	9,7	8%	-0,9	-0,7
<i>Grundstoffe</i>	3,0	4,1	34%	5,6	6,5	15%	-2,6	-2,4
<i>Energie</i>	5,2	8,6	67%	19,6	31,4	60%	-14,4	-22,8
Industrieerzeugnisse:	99,6	112,6	13%	95,8	105,5	10%	3,9	7,1
<i>Chem. Erzeugnisse</i>	22,7	26,4	16%	16,0	16,8	5%	6,7	9,6
<i>Maschinen & Fahrzeuge</i>	48,5	55,8	15%	42,3	48,4	14%	6,2	7,4
<i>Andere Erzeugnisse</i>	28,3	30,5	8%	37,4	40,3	8%	-9,0	-9,9
Sonstige	5,5	6,9	26%	3,5	4,3	22%	2,0	2,6

Der Quelldatensatz findet sich [hier](#).

Wichtigste Handelspartner - EU28

Mrd. €

Norwegen	EU28-Ausfuhren nach			EU28-Einfuhren aus			Handelsbilanzsaldo	
	Jan 16	Jan 17	Zuwachs	Jan 16	Jan 17	Zuwachs	Jan 16	Jan 17
USA	25,0	29,8	19%	18,8	20,2	8%	6,3	9,6
China	11,8	13,9	18%	30,6	32,4	6%	-18,8	-18,4
Schweiz	12,3	14,1	15%	8,0	9,3	16%	4,3	4,8
Russland	4,2	6,0	45%	8,6	13,7	59%	-4,4	-7,6
Norwegen	3,6	3,9	9%	5,2	7,8	48%	-1,6	-3,9
Türkei	5,4	5,9	9%	4,9	5,6	13%	0,5	0,3
Japan	4,1	4,8	15%	5,2	5,6	9%	-1,0	-0,9
Südkorea	3,2	3,9	22%	3,2	4,6	45%	0,0	-0,7
Indien	2,6	3,0	15%	3,3	3,7	13%	-0,7	-0,8
Kanada	2,4	2,8	16%	2,4	2,6	9%	0,0	0,1

Der Quelldatensatz findet sich [hier](#).

Handel der Mitgliedstaaten insgesamt (Intra-EU + Extra-EU)

Mrd. €

	Ausfuhren insgesamt						Einfuhren insgesamt						Handelsbilanzsaldo					
	Gesamt		Intra-EU		Extra-EU		Gesamt		Intra-EU		Extra-EU		Gesamt		Intra-EU		Extra-EU	
	Jan 17	Zuwachs/ Jan 16	Jan 17	Zuwachs/ Jan 16	Jan 17	Zuwachs/ Jan 16	Jan 17	Zuwachs/ Jan 16	Jan 17	Zuwachs/ Jan 16	Jan 17	Zuwachs/ Jan 16	Jan 17	Jan 16	Jan 17	Jan 16	Jan 17	Jan 16
Belgien	29,9	6%	22,2	4%	7,7	10%	29,7	13%	18,9	18%	10,8	6%	0,1	1,9	3,2	5,1	-3,1	-3,2
Bulgarien	1,9	9%	1,2	7%	0,7	13%	2,1	21%	1,3	16%	0,8	31%	-0,3	0,0	-0,1	0,0	-0,1	0,0
Tschech. Rep.	12,7	7%	10,8	6%	1,9	11%	10,9	10%	8,5	9%	2,5	10%	1,8	1,9	2,3	2,4	-0,5	-0,5
Dänemark	7,1	9%	4,3	8%	2,8	10%	6,5	8%	4,4	7%	2,1	10%	0,6	0,5	-0,1	-0,1	0,7	0,6
Deutschland	99,0	12%	58,8	8%	40,2	18%	83,9	12%	53,9	11%	30,0	12%	15,1	13,5	4,9	6,1	10,2	7,4
Estland	0,9	14%	0,7	7%	0,2	38%	1,4	40%	1,1	40%	0,3	37%	-0,4	-0,2	-0,4	-0,1	0,0	0,0
Irland	9,9	13%	5,0	6%	4,8	22%	5,2	4%	3,5	5%	1,8	1%	4,7	3,7	1,6	1,4	3,1	2,2
Griechenland	2,1	24%	1,1	7%	1,0	52%	4,5	52%	1,8	13%	2,6	101%	-2,3	-1,2	-0,7	-0,6	-1,6	-0,7
Spanien	21,8	16%	14,8	14%	7,0	21%	24,8	17%	13,8	9%	11,0	27%	-3,0	-2,5	1,0	0,4	-4,0	-2,9
Frankreich	35,4	3%	22,2	6%	13,2	-3%	46,6	15%	31,6	14%	14,9	17%	-11,1	-5,9	-9,4	-6,7	-1,8	0,8
Kroatien	1,0	27%	0,6	13%	0,4	59%	1,4	12%	1,1	9%	0,3	24%	-0,4	-0,5	-0,5	-0,5	0,1	0,0
Italien	31,7	13%	18,2	9%	13,5	20%	32,3	16%	17,9	11%	14,3	22%	-0,6	0,0	0,3	0,5	-0,9	-0,5
Zypern	0,2	47%	0,1	-3%	0,1	96%	0,5	45%	0,3	20%	0,2	122%	-0,3	-0,2	-0,2	-0,2	-0,1	0,0
Lettland	0,9	15%	0,6	16%	0,2	10%	1,0	21%	0,8	18%	0,3	32%	-0,2	-0,1	-0,2	-0,1	0,0	0,0
Litauen	1,9	19%	1,2	17%	0,7	23%	2,1	28%	1,3	22%	0,7	42%	-0,2	-0,1	-0,1	-0,1	-0,1	0,0
Luxemburg	1,3	14%	1,0	1%	0,3	84%	1,5	4%	1,2	12%	0,3	-20%	-0,2	-0,3	-0,3	-0,1	0,0	-0,2
Ungarn	7,8	15%	6,3	13%	1,4	26%	7,1	14%	5,2	10%	1,9	26%	0,6	0,5	1,1	0,9	-0,5	-0,4
Malta	0,2	-7%	0,1	-12%	0,1	1%	0,5	53%	0,2	25%	0,2	101%	-0,3	-0,1	-0,2	-0,1	-0,2	0,0
Niederlande	46,4	18%	35,0	17%	11,4	23%	41,1	18%	18,4	14%	22,7	21%	5,3	4,4	16,6	13,9	-11,2	-9,4
Österreich	10,9	7%	7,8	7%	3,1	8%	12,3	12%	8,7	10%	3,6	19%	-1,4	-0,8	-0,9	-0,7	-0,5	-0,1
Polen	15,1	10%	12,1	8%	3,0	23%	14,6	12%	10,1	9%	4,5	19%	0,5	0,6	2,0	1,9	-1,5	-1,4
Portugal	4,4	20%	3,3	16%	1,1	33%	5,3	22%	3,9	17%	1,4	41%	-0,9	-0,7	-0,6	-0,5	-0,3	-0,2
Rumänien	4,7	14%	3,6	11%	1,1	22%	5,3	18%	3,9	12%	1,3	39%	-0,6	-0,4	-0,4	-0,3	-0,2	-0,1
Slowenien	2,6	17%	2,0	16%	0,6	21%	2,4	21%	1,6	18%	0,8	27%	0,1	0,2	0,3	0,3	-0,2	-0,1
Slowakei	5,7	12%	5,0	13%	0,7	7%	5,6	16%	4,4	17%	1,2	13%	0,0	0,2	0,5	0,6	-0,5	-0,4
Finnland	4,6	28%	2,8	26%	1,8	31%	5,0	25%	3,1	8%	1,9	70%	-0,4	-0,4	-0,3	-0,7	-0,1	0,3
Schweden	10,9	16%	6,7	17%	4,2	14%	10,8	16%	7,5	15%	3,3	18%	0,1	0,1	-0,8	-0,8	0,9	0,9
Ver. Königreich	32,9	13%	14,8	7%	18,0	19%	44,5	7%	22,7	2%	21,8	13%	-11,6	-12,5	-7,8	-8,3	-3,8	-4,2

Der Quelldatensatz findet sich [hier](#).

Geografische Informationen

Zum **Euroraum** (ER19) gehören Belgien, Deutschland, Estland, Irland, Griechenland, Spanien, Frankreich, Italien, Zypern, Lettland, Litauen, Luxemburg, Malta, die Niederlande, Österreich, Portugal, Slowenien, die Slowakei und Finnland.

Zur **Europäischen Union** (EU28) gehören Belgien, Bulgarien, die Tschechische Republik, Dänemark, Deutschland, Estland, Irland, Griechenland, Spanien, Frankreich, Kroatien, Italien, Zypern, Lettland, Litauen, Luxemburg, Ungarn, Malta, die Niederlande, Österreich, Polen, Portugal, Rumänien, Slowenien, die Slowakei, Finnland, Schweden und das Vereinigte Königreich.

Methoden und Definitionen

Seit der Einführung von Intrastat für den Intra-EU-Handel am 1. Mai 1993 lag der Wert der Versendungen stets über dem der Eingänge. Theoretisch sollte der Wert der Eingänge geringfügig über dem der Versendungen liegen, da die Versendungen FOB und die Eingänge CIF angegeben werden. Eurostat zieht die Versendungen als das zuverlässigere Maß des gesamten Intra-EU-Handels heran, da die Erfassung auf aggregierter Ebene bei den „Versendungen insgesamt“ besser funktioniert als bei den „Eingängen insgesamt“. Wegen dieser Divergenz im Intra-EU-Handel und der Schwierigkeiten, absolute Zahlen auf der Ebene der Mitgliedstaaten zu interpretieren, ist bei der Betrachtung der Handelsbilanzen der einzelnen Mitgliedstaaten Vorsicht geboten. Gleiches gilt für die Interpretation der Handelsbilanz der Eurozone, die Teile des Intra-EU-Handels beinhaltet.

Die nationalen Konzepte können von der von Eurostat verwendeten harmonisierten Methodik abweichen, was zu Unterschieden zwischen den in dieser Pressemitteilung und den auf nationaler Ebene veröffentlichten Daten führen kann, und zwar sowohl bei den Rohdaten als auch bei den saisonbereinigten Daten.

Die Produkte werden nach dem Internationalen Warenverzeichnis für den Außenhandel (Standard international trade classification - SITC), Revision 4, gegliedert.

Revisionen und Zeitplan

Diese Pressemitteilung basiert auf Daten, die am 14. März 2017 verfügbar waren. Hierbei handelt es sich um vorläufige Zahlen auf der Grundlage der von den Mitgliedstaaten übermittelten Informationen. Mit regelmäßigen Revisionen dieser Angaben bis zu zwei Jahre nach Ablauf des Berichtsmonats ist zu rechnen.

Weitere Informationen

Eurostat-Webseite, Rubrik Internationaler Warenverkehr

Eurostat-Datenbank, Rubrik Internationaler Warenverkehr

Eurostat, „Statistics Explained“-Artikel über Statistiken zum internationalen Warenverkehr

Eurostat, Veröffentlichungskalender der Euro-Indikatoren

Herausgeber: **Eurostat-Pressestelle**

Vincent BOURGEAIS
Tel. +352-4301-33444
eurostat-pressoffice@ec.europa.eu

 ec.europa.eu/eurostat/

 [EurostatStatistics](https://www.facebook.com/EurostatStatistics)


 ec.europa.eu/eurostat/

Weitere Auskünfte zu den Daten erteilt:

Michele MAROTTA
Tel. +352-4301-32493
estat-etfree@ec.europa.eu

 [@EU_Eurostat](https://twitter.com/EU_Eurostat)

 [@EU_Eurostat](https://twitter.com/EU_Eurostat)

 **Medien-Anfragen:** Eurostat Media Support / Tel. +352-4301-33408 / eurostat-mediasupport@ec.europa.eu

Anhang - Saisonbereinigte Daten

Im Januar 2017 gegenüber Dezember 2016 fielen die saisonbereinigten Ausfuhren des **Euroraums** um 0,6%, während die Einfuhren um 4,1% stiegen. Der saisonbereinigte Saldo betrug +15,7 Mrd. Euro, ein Rückgang gegenüber Dezember (+23,1 Mrd.).

Handel des ER19 - saisonbereinigte Daten

Mrd. €

Handelsströme	Feb 16	Mär 16	Apr 16	Mai 16	Jun 16	Jul 16	Aug 16	Sep 16	Okt 16	Nov 16	Dez 16	Jan 17
Extra-ER19 Ausfuhren	167,5	168,1	169,4	168,1	167,6	166,6	171,9	170,2	170,3	175,6	178,8	177,8
Extra-ER19 Einfuhren	147,5	143,9	144,4	142,9	145,2	146,7	148,0	146,9	150,5	153,5	155,8	162,1
Extra-ER19 Handelsbilanzsaldo	20,0	24,2	24,9	25,2	22,4	19,9	23,8	23,3	19,8	22,2	23,1	15,7
Intra-ER19 Handel	140,4	139,3	141,4	139,5	141,8	140,7	143,0	142,0	143,4	146,7	147,0	147,4

Der Quelldatensatz findet sich [hier](#).

Im Januar 2017 gegenüber Dezember 2016 fielen die saisonbereinigten Ausfuhren der **EU28** um 2,2%, während die Einfuhren um 3,2% stiegen. Der saisonbereinigte Saldo lag bei +2,1 Mrd. Euro, ein Rückgang gegenüber Dezember (10,4 Mrd.).

Handel der EU28 - saisonbereinigte Daten

Mrd. €

Handelsströme	Feb 16	Mär 16	Apr 16	Mai 16	Jun 16	Jul 16	Aug 16	Sep 16	Okt 16	Nov 16	Dez 16	Jan 17
Extra-EU28 Ausfuhren	142,7	143,1	143,3	141,9	141,5	140,4	144,0	143,4	145,8	150,6	159,4	155,8
Extra-EU28 Einfuhren	139,3	140,4	141,3	136,9	140,2	141,6	145,7	144,4	141,7	146,0	149,0	153,7
Extra-EU28 Handelsbilanzsaldo	3,3	2,7	2,0	5,0	1,3	-1,2	-1,7	-1,0	4,1	4,6	10,4	2,1
Intra-EU28 Handel	256,3	254,0	258,4	253,7	257,9	255,5	259,9	258,2	258,4	265,6	267,5	266,7

Der Quelldatensatz findet sich [hier](#).

Beitrag der EU28 Mitgliedstaaten zum Extra-EU28-Handel - saisonbereinigte Daten

Mrd. €

	Ausfuhren insgesamt			Einfuhren insgesamt			Handelsbilanzsaldo	
	Dez 16	Jan 17	Zuwachs	Dez 16	Jan 17	Zuwachs	Dez 16	Jan 17
EU28	159,4	155,8	-2,2%	149,0	153,7	3,2%	10,4	2,1
Belgien	8,6	8,4	-2,4%	9,8	10,4	6,3%	-1,2	-2,0
Bulgarien	0,7	0,7	0,7%	0,8	0,9	9,0%	0,0	-0,1
Tschech. Rep.	2,0	2,1	2,2%	2,2	2,4	6,1%	-0,2	-0,3
Dänemark	2,7	2,9	4,6%	1,9	1,9	0,0%	0,8	1,0
Deutschland	42,5	43,7	2,8%	27,6	28,5	3,4%	14,9	15,2
Estland	0,3	0,3	7,3%	0,3	0,3	3,9%	0,0	0,0
Irland	4,9	5,0	1,1%	1,6	1,6	0,2%	3,3	3,3
Griechenland	1,1	1,2	10,1%	1,8	2,5	40,3%	-0,7	-1,4
Spanien	7,5	8,0	7,2%	10,0	10,6	5,4%	-2,6	-2,6
Frankreich	18,2	14,6	-19,7%	14,1	14,5	3,2%	4,1	0,1
Kroatien	0,4	0,5	11,5%	0,7	0,4	-47,3%	-0,3	0,1
Italien	16,1	16,4	2,1%	13,3	13,5	1,6%	2,8	2,9
Zypern	0,1	0,1	17,0%	0,2	0,2	-12,0%	-0,1	-0,1
Lettland	0,3	0,3	3,1%	0,2	0,2	2,0%	0,0	0,0
Litauen	0,8	0,9	8,9%	0,7	0,8	7,6%	0,1	0,1
Luxemburg	0,2	0,3	77,1%	0,2	0,3	37,0%	0,0	0,0
Ungarn	1,6	1,6	0,2%	1,7	1,8	6,9%	-0,1	-0,2
Malta	0,1	0,1	-16,9%	0,1	0,2	170,4%	0,0	-0,1
Niederlande	11,8	12,0	2,1%	22,1	22,5	1,7%	-10,3	-10,5
Österreich	3,5	3,5	0,8%	2,8	3,2	17,0%	0,7	0,2
Polen	3,4	3,5	3,8%	4,4	4,6	4,2%	-1,1	-1,2
Portugal	1,2	1,2	-2,4%	1,5	1,4	-6,3%	-0,3	-0,2
Rumänien	1,2	1,3	8,7%	1,3	1,5	14,3%	-0,1	-0,2
Slowenien	0,6	0,7	6,0%	0,7	0,8	9,3%	-0,1	-0,1
Slowakei	0,9	0,9	-5,0%	1,1	1,2	8,0%	-0,2	-0,4
Finnland	1,9	2,1	8,1%	1,5	1,8	23,1%	0,4	0,2
Schweden	4,5	4,4	-1,5%	3,4	3,3	-0,7%	1,1	1,1
Ver. Königreich	22,3	19,2	-13,6%	22,8	22,2	-2,6%	-0,5	-3,0

Der Quelldatensatz findet sich [hier](#).

Internationaler Warenverkehrssaldo, saisonbereinigt, Mrd. Euro

