

28/2017 – 15. Februar 2017

Dezember 2016

Überschuss des Euroraums im internationalen Warenverkehr in Höhe von 28,1 Mrd. Euro

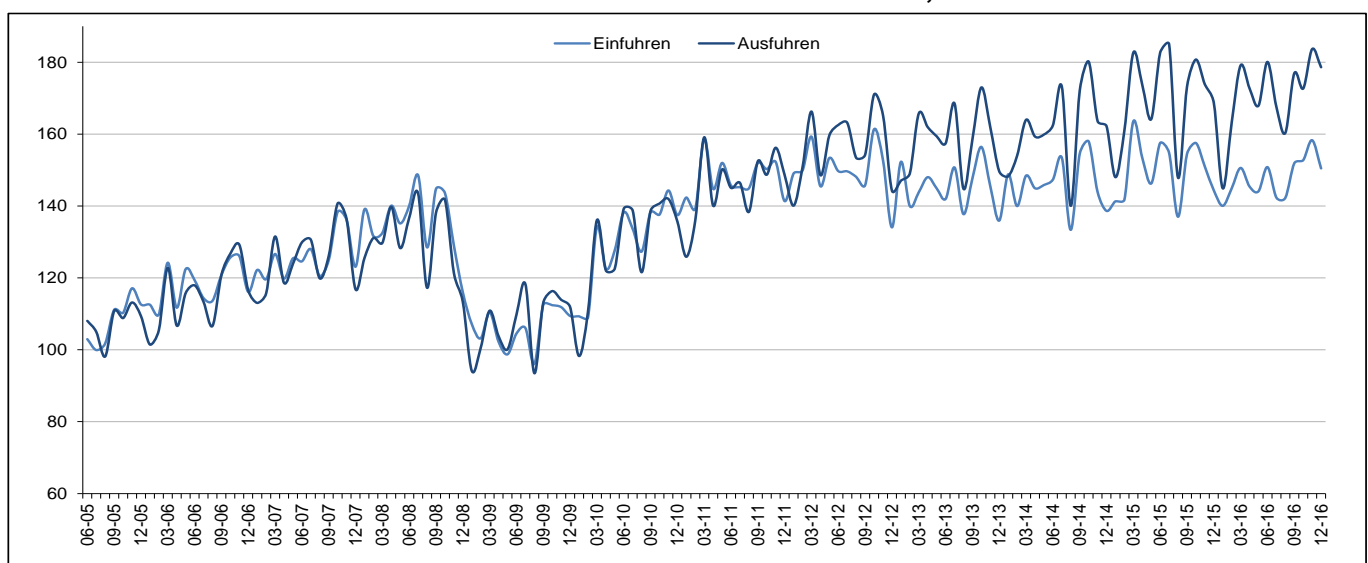
Überschuss von 20,9 Mrd. Euro für die EU28

Euroraum

Nach ersten Schätzungen lagen die Warenausfuhren des **Euroraums** (ER19) in die restliche Welt im Dezember 2016 bei 178,6 Milliarden Euro. Dies entspricht einem Anstieg von 6% gegenüber Dezember 2015 (168,7 Mrd.). Die Einfuhren aus der restlichen Welt beliefen sich auf 150,5 Mrd. Euro. Dies entspricht einem Anstieg von 4% gegenüber Dezember 2015 (144,4 Mrd.). Infolgedessen registrierte der **Euroraum** im Dezember 2016 einen Überschuss von 28,1 Mrd. Euro im Warenverkehr mit der restlichen Welt, gegenüber +24,4 Mrd. im Dezember 2015. Der **Intra-Euroraum**-Handel belief sich im Dezember 2016 auf 137,4 Mrd. Euro, ein Anstieg von 5% gegenüber Dezember 2015.

Diese Daten werden von **Eurostat, dem statistischen Amt der Europäischen Union**, veröffentlicht.

Internationaler Warenverkehr des Euroraums, Mrd. Euro



Im Zeitraum Januar-Dezember 2016 beliefen sich die Warenausfuhren des **Euroraums** in die restliche Welt auf 2 047,8 Mrd. Euro (nahezu unverändert gegenüber Januar-Dezember 2015) und die Einfuhren auf 1 774,0 Mrd. (ein Rückgang von 2% gegenüber Januar-Dezember 2015). Infolgedessen verzeichnete der **Euroraum** einen Überschuss von 273,9 Mrd. Euro, gegenüber +238,7 Mrd. im Zeitraum Januar-Dezember 2015. Der **Intra-Euroraum**-Handel belief sich im Zeitraum Januar-Dezember 2016 auf 1 709,3 Mrd. Euro, ein Anstieg von 1% gegenüber Januar-Dezember 2015.

Handel des ER19 - nicht saisonbereinigte Daten

Mrd. €

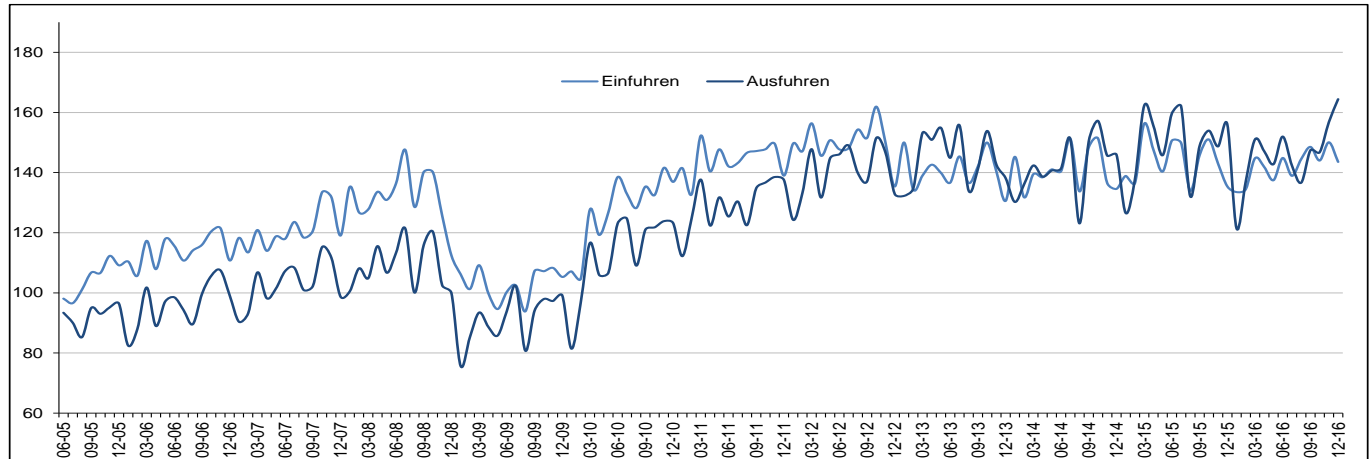
Handelsströme	Dez 15	Dez 16	Zuwachs	Jan-Dez 15	Jan-Dez 16	Zuwachs
Extra-ER19 Ausfuhren	168,7	178,6	6%	2 041,7	2 047,8	0%
Extra-ER19 Einfuhren	144,4	150,5	4%	1 803,0	1 774,0	-2%
Extra-ER19 Handelsbilanzsaldo	24,4	28,1		238,7	273,9	
Intra-ER19 Handel	131,0	137,4	5%	1 688,9	1 709,3	1%

Der Quelldatensatz findet sich [hier](#).

Europäische Union

Nach ersten Schätzungen betragen die **Extra-EU28**-Warenausfuhren im Dezember 2016 164,4 Milliarden Euro, ein Anstieg von 5% gegenüber Dezember 2015 (156,1 Mrd.). Die Einfuhren aus der restlichen Welt beliefen sich auf 143,5 Mrd. Euro, ein Anstieg von 6% gegenüber Dezember 2015 (135,4 Mrd.). Infolgedessen registrierte die **EU28** im Dezember 2016 einen Überschuss von 20,9 Mrd. Euro im Warenverkehr mit der restlichen Welt, gegenüber +20,6 Mrd. im Dezember 2015. Der **Intra-EU28**-Handel belief sich im Dezember 2016 auf 247,7 Mrd. Euro, ein Anstieg von 5% gegenüber Dezember 2015.

Internationaler Warenverkehr der EU28, Mrd. Euro



Im Zeitraum Januar-Dezember 2016 beliefen sich die **Extra-EU28**-Warenausfuhren auf 1 745,7 Mrd. Euro (-2% gegenüber Januar-Dezember 2015) und die Einfuhren auf 1 706,4 Mrd. (-1% gegenüber Januar-Dezember 2015). Infolgedessen verzeichnete die **EU28** einen Überschuss von 39,3 Mrd. Euro, gegenüber +59,9 Mrd. im Zeitraum Januar-Dezember 2015. Der **Intra-EU28**-Handel belief sich im Zeitraum Januar-Dezember 2016 auf 3 108,8 Mrd. Euro, ein Anstieg von 1% gegenüber dem Zeitraum Januar-Dezember 2015.

Handel der EU28 - nicht saisonbereinigte Daten

Mrd. €

Handelsströme	Dez 15	Dez 16	Zuwachs	Jan-Dez 15	Jan-Dez 16	Zuwachs
Extra-EU28 Ausfuhren	156,1	164,4	5%	1 789,2	1 745,7	-2%
Extra-EU28 Einfuhren	135,4	143,5	6%	1 729,2	1 706,4	-1%
Extra-EU28 Handelsbilanzsaldo	20,6	20,9		59,9	39,3	
Intra-EU28 Handel	236,9	247,7	5%	3 068,3	3 108,8	1%

Der Quelldatensatz findet sich [hier](#).

Wichtigste Produktgruppen - EU28

Mrd. €

	Extra-EU28-Ausfuhren			Extra-EU28-Einfuhren			Handelsbilanzsaldo	
	Jan-Dez 15	Jan-Dez 16	Zuwachs	Jan-Dez 15	Jan-Dez 16	Zuwachs	Jan-Dez 15	Jan-Dez 16
Gesamt	1 789,2	1 745,7	-2%	1 729,2	1 706,4	-1%	59,9	39,3
Primärerzeugnisse:	241,9	232,7	-4%	509,0	441,1	-13%	-267,1	-208,3
<i>Nahrungsmittel</i>	113,2	115,9	2%	108,6	108,9	0%	4,6	7,0
<i>Grundstoffe</i>	43,2	42,8	-1%	71,8	68,1	-5%	-28,7	-25,3
<i>Energie</i>	85,6	74,1	-13%	328,5	264,0	-20%	-243,0	-189,9
Industrieerzeugnisse:	1 470,8	1 454,9	-1%	1 173,9	1 185,4	1%	297,0	269,5
<i>Chem. Erzeugnisse</i>	315,2	313,8	0%	185,5	184,7	0%	129,7	129,1
<i>Maschinen & Fahrzeuge</i>	752,6	745,0	-1%	536,8	551,3	3%	215,8	193,7
<i>Andere Erzeugnisse</i>	403,0	396,1	-2%	451,6	449,4	0%	-48,6	-53,3
Sonstige	76,4	58,1	-24%	46,4	79,9	72%	30,0	-21,8

Der Quelldatensatz findet sich [hier](#).

Wichtigste Handelspartner - EU28

Mrd. €

	EU28-Ausfuhren nach			EU28-Einfuhren aus			Handelsbilanzsaldo	
	Jan-Dez 15	Jan-Dez 16	Zuwachs	Jan-Dez 15	Jan-Dez 16	Zuwachs	Jan-Dez 15	Jan-Dez 16
USA	371,3	362,0	-2%	249,3	246,8	-1%	122,0	115,3
China	170,4	170,1	0%	350,6	344,6	-2%	-180,3	-174,5
Schweiz	150,5	142,4	-5%	102,4	121,6	19%	48,1	20,8
Russland	73,7	72,4	-2%	136,4	118,7	-13%	-62,7	-46,2
Türkei	79,0	78,0	-1%	61,7	66,7	8%	17,3	11,4
Japan	56,5	58,1	3%	59,9	66,4	11%	-3,3	-8,2
Norwegen	48,7	48,4	-1%	74,1	62,9	-15%	-25,4	-14,6
Südkorea	47,8	44,5	-7%	42,4	41,4	-2%	5,4	3,1
Indien	38,1	37,8	-1%	39,5	39,3	-1%	-1,3	-1,5
Kanada	35,1	35,2	0%	28,3	29,1	3%	6,8	6,1

Der Quelldatensatz findet sich [hier](#).

Handel der Mitgliedstaaten insgesamt (Intra-EU + Extra-EU)

Mrd. €

	Ausfuhren insgesamt						Einfuhren insgesamt						Handelsbilanzsaldo					
	Gesamt		Intra-EU		Extra-EU		Gesamt		Intra-EU		Extra-EU		Gesamt		Intra-EU		Extra-EU	
	Jan-Dez 16	Zuwachs/ Jan-Dez 15	Jan-Dez 16	Zuwachs/ Jan-Dez 15	Jan-Dez 16	Zuwachs/ Jan-Dez 15	Jan-Dez 16	Zuwachs/ Jan-Dez 15	Jan-Dez 16	Zuwachs/ Jan-Dez 15	Jan-Dez 16	Zuwachs/ Jan-Dez 15	Jan-Dez 16	Jan-Dez 15	Jan-Dez 16	Jan-Dez 15	Jan-Dez 16	Jan-Dez 15
Belgien	357,6	0%	258,3	0%	99,4	-1%	331,9	-2%	209,4	-1%	122,5	-3%	25,7	19,6	48,9	44,8	-23,1	-25,2
Bulgarien	23,5	3%	15,9	7%	7,5	-6%	26,1	-1%	17,3	2%	8,7	-7%	-2,6	-3,5	-1,4	-2,1	-1,2	-1,4
Tschech. Rep.	147,1	3%	123,1	4%	24,0	1%	128,5	1%	101,9	3%	26,6	-8%	18,6	14,9	21,2	20,1	-2,6	-5,2
Dänemark	86,0	0%	53,0	0%	33,0	-1%	77,3	0%	55,1	3%	22,2	-6%	8,7	8,9	-2,1	-0,8	10,8	9,7
Deutschland	1 210,3	1%	708,2	2%	502,1	0%	953,0	1%	632,5	2%	320,5	-2%	257,3	248,2	75,7	71,2	181,6	177,0
Estland	11,9	3%	8,8	1%	3,1	8%	13,5	3%	11,1	3%	2,4	2%	-1,6	-1,5	-2,3	-2,0	0,7	0,5
Irland	115,7	4%	59,0	-1%	56,8	8%	68,1	-1%	46,2	1%	21,9	-6%	47,6	42,7	12,7	13,7	34,9	29,0
Griechenland	25,4	-2%	14,3	2%	11,1	-6%	43,9	1%	24,1	4%	19,8	-3%	-18,5	-17,7	-9,8	-9,0	-8,7	-8,7
Spanien	259,7	2%	173,0	4%	86,7	-3%	279,4	-1%	172,3	1%	107,2	-3%	-19,8	-26,6	0,7	-5,2	-20,5	-21,4
Frankreich	452,9	-1%	269,2	0%	183,6	-2%	517,7	0%	358,0	1%	159,7	-2%	-64,8	-60,9	-88,8	-85,8	23,9	24,8
Kroatien	12,4	6%	8,1	5%	4,3	8%	19,6	6%	15,0	4%	4,6	10%	-7,2	-6,9	-6,9	-6,7	-0,3	-0,2
Italien	417,0	1%	232,9	3%	184,1	-1%	365,4	-1%	221,2	2%	144,2	-6%	51,6	41,8	11,7	8,6	39,9	33,2
Zypern	1,7	1%	0,8	-10%	0,9	13%	5,9	16%	4,3	16%	1,6	17%	-4,2	-3,4	-3,5	-2,8	-0,6	-0,5
Lettland	10,9	0%	7,7	1%	3,3	-3%	12,9	-1%	10,4	0%	2,5	-7%	-2,0	-2,1	-2,7	-2,8	0,8	0,7
Litauen	22,5	-2%	13,6	-3%	8,9	0%	24,6	-3%	17,2	0%	7,4	-10%	-2,0	-2,5	-3,6	-3,2	1,5	0,7
Luxemburg	14,3	-8%	11,8	-9%	2,5	-1%	19,6	-7%	15,1	-1%	4,5	-23%	-5,3	-5,5	-3,3	-2,1	-2,0	-3,4
Ungarn	92,1	4%	74,9	4%	17,2	4%	84,6	2%	65,6	3%	19,0	-2%	7,5	5,9	9,3	8,7	-1,8	-2,8
Malta	2,7	17%	1,1	2%	1,7	30%	5,6	7%	3,0	-11%	2,5	41%	-2,9	-2,9	-2,0	-2,4	-0,9	-0,5
Niederlande	514,7	0%	388,8	0%	125,9	1%	454,8	-2%	213,3	0%	241,5	-3%	59,9	50,9	175,5	176,3	-115,6	-125,4
Österreich	137,7	0%	97,2	1%	40,5	-2%	141,9	1%	110,6	2%	31,3	-4%	-4,3	-2,9	-13,4	-11,5	9,2	8,5
Polen	183,0	2%	145,6	2%	37,4	1%	178,3	1%	128,5	3%	49,7	-4%	4,7	2,4	17,0	17,1	-12,3	-14,8
Portugal	50,3	1%	37,8	4%	12,5	-8%	61,0	1%	47,4	3%	13,6	-4%	-10,8	-10,5	-9,6	-9,9	-1,1	-0,6
Rumänien	57,4	5%	43,1	7%	14,3	0%	67,3	7%	51,9	7%	15,4	7%	-10,0	-8,4	-8,9	-8,3	-1,1	0,0
Slowenien	29,7	3%	22,3	2%	7,3	6%	27,5	2%	19,5	4%	8,0	-1%	2,2	1,9	2,9	3,1	-0,7	-1,2
Slowakei	70,1	3%	59,9	3%	10,2	4%	68,2	3%	54,6	5%	13,5	-4%	2,0	1,7	5,3	5,9	-3,3	-4,3
Finnland	52,1	-3%	30,6	-4%	21,5	-3%	54,6	0%	39,8	0%	14,8	0%	-2,4	-0,5	-9,2	-8,0	6,8	7,4
Schweden	126,1	0%	74,6	1%	51,5	-2%	126,8	2%	90,3	3%	36,5	-2%	-0,7	1,5	-15,7	-13,5	15,0	15,0
Ver. Königreich	369,9	-11%	175,4	-5%	194,4	-16%	574,4	2%	290,2	-4%	284,2	9%	-204,5	-149,8	-114,8	-118,6	-89,7	-31,2

Der Quelldatensatz findet sich [hier](#).

Geografische Informationen

Zum **Euroraum** (ER19) gehören Belgien, Deutschland, Estland, Irland, Griechenland, Spanien, Frankreich, Italien, Zypern, Lettland, Litauen, Luxemburg, Malta, die Niederlande, Österreich, Portugal, Slowenien, die Slowakei und Finnland.

Zur **Europäischen Union** (EU28) gehören Belgien, Bulgarien, die Tschechische Republik, Dänemark, Deutschland, Estland, Irland, Griechenland, Spanien, Frankreich, Kroatien, Italien, Zypern, Lettland, Litauen, Luxemburg, Ungarn, Malta, die Niederlande, Österreich, Polen, Portugal, Rumänien, Slowenien, die Slowakei, Finnland, Schweden und das Vereinigte Königreich.

Methoden und Definitionen

Seit der Einführung von Intrastat für den Intra-EU-Handel am 1. Mai 1993 lag der Wert der Versendungen stets über dem der Eingänge. Theoretisch sollte der Wert der Eingänge geringfügig über dem der Versendungen liegen, da die Versendungen FOB und die Eingänge CIF angegeben werden. Eurostat zieht die Versendungen als das zuverlässigere Maß des gesamten Intra-EU-Handels heran, da die Erfassung auf aggregierter Ebene bei den „Versendungen insgesamt“ besser funktioniert als bei den „Eingängen insgesamt“. Wegen dieser Divergenz im Intra-EU-Handel und der Schwierigkeiten, absolute Zahlen auf der Ebene der Mitgliedstaaten zu interpretieren, ist bei der Betrachtung der Handelsbilanzen der einzelnen Mitgliedstaaten Vorsicht geboten. Gleiches gilt für die Interpretation der Handelsbilanz der Eurozone, die Teile des Intra-EU-Handels beinhaltet.

Die nationalen Konzepte können von der von Eurostat verwendeten harmonisierten Methodik abweichen, was zu Unterschieden zwischen den in dieser Pressemitteilung und den auf nationaler Ebene veröffentlichten Daten führen kann, und zwar sowohl bei den Rohdaten als auch bei den saisonbereinigten Daten.

Die Produkte werden nach dem Internationalen Warenverzeichnis für den Außenhandel (Standard international trade classification - SITC), Revision 4, gegliedert.

Revisionen und Zeitplan

Diese Pressemitteilung basiert auf Daten, die am 13. Februar 2017 verfügbar waren. Hierbei handelt es sich um vorläufige Zahlen auf der Grundlage der von den Mitgliedstaaten übermittelten Informationen. Mit regelmäßigen Revisionen dieser Angaben bis zu zwei Jahre nach Ablauf des Berichtsmonats ist zu rechnen.

Weitere Informationen

Eurostat-Webseite, Rubrik Internationaler Warenverkehr

Eurostat-Datenbank, Rubrik Internationaler Warenverkehr

Eurostat, „Statistics Explained“-Artikel über Statistiken zum internationalen Warenverkehr

Eurostat, Veröffentlichungskalender der Euro-Indikatoren

Herausgeber: **Eurostat-Pressestelle**


Vincent BOURGEAIS
Tel. +352-4301-33444
eurostat-pressoffice@ec.europa.eu

 ec.europa.eu/eurostat/

Weitere Auskünfte zu den Daten erteilt:

Michele MAROTTA
Tel. +352-4301-32493
estat-etfree@ec.europa.eu

 [@EU_Eurostat](https://twitter.com/EU_Eurostat)

 **Medien-Anfragen:** Eurostat Media Support / Tel. +352-4301-33408 / eurostat-mediasupport@ec.europa.eu

Anhang - Saisonbereinigte Daten

Im Dezember 2016 gegenüber November 2016 stiegen die saisonbereinigten Ausfuhren des **Euroraums** um 2,8% und die Einfuhren um 1,7%. Der saisonbereinigte Saldo betrug +24,5 Mrd. Euro, ein Anstieg gegenüber November (+22,2 Mrd.).

Handel des ER19 - saisonbereinigte Daten

Mrd. €

Handelsströme	Jan 16	Feb 16	Mär 16	Apr 16	Mai 16	Jun 16	Jul 16	Aug 16	Sep 16	Okt 16	Nov 16	Dez 16
Extra-ER19 Ausfuhren	167,2	166,8	168,1	168,9	166,1	167,9	166,4	170,5	169,7	169,5	174,7	179,6
Extra-ER19 Einfuhren	147,0	147,3	144,1	144,1	142,8	145,1	146,6	147,7	146,5	149,8	152,5	155,1
Extra-ER19 Handelsbilanzsaldo	20,2	19,4	24,0	24,9	23,3	22,8	19,8	22,8	23,2	19,8	22,2	24,5
Intra-ER19 Handel	140,3	140,5	139,7	140,8	138,9	141,8	140,6	143,0	141,9	143,3	147,2	146,7

Der Quelldatensatz findet sich [hier](#).

Im Dezember 2016 gegenüber November 2016 stiegen die saisonbereinigten Ausfuhren der **EU28** um 5,1% und die Einfuhren um 1,5%. Der saisonbereinigte Saldo lag bei +9,4 Mrd. Euro, ein Anstieg gegenüber November (4,0 Mrd.).

Handel der EU28 - saisonbereinigte Daten

Mrd. €

Handelsströme	Jan 16	Feb 16	Mär 16	Apr 16	Mai 16	Jun 16	Jul 16	Aug 16	Sep 16	Okt 16	Nov 16	Dez 16
Extra-EU28 Ausfuhren	143,5	141,7	144,1	143,6	140,8	142,3	140,9	143,0	142,9	145,3	149,7	157,4
Extra-EU28 Einfuhren	138,3	139,0	141,0	140,6	137,0	140,2	141,5	145,7	144,3	141,4	145,7	148,0
Extra-EU28 Handelsbilanzsaldo	5,2	2,6	3,1	3,0	3,8	2,1	-0,6	-2,7	-1,4	3,9	4,0	9,4
Intra-EU28 Handel	256,0	256,2	254,7	257,3	253,0	257,9	255,3	259,3	258,0	258,2	265,6	267,2

Der Quelldatensatz findet sich [hier](#).

Beitrag der EU28 Mitgliedstaaten zum Extra-EU28-Handel - saisonbereinigte Daten

Mrd. €

	Ausfuhren insgesamt			Einfuhren insgesamt			Handelsbilanzsaldo	
	Nov 16	Dez 16	Zuwachs	Nov 16	Dez 16	Zuwachs	Nov 16	Dez 16
EU28	149,7	157,4	5,1%	145,7	148,0	1,5%	4,0	9,4
Belgien	8,6	8,6	-0,5%	10,5	9,6	-8,1%	-1,9	-1,1
Bulgarien	0,7	0,7	7,5%	0,8	0,8	2,8%	-0,1	-0,1
Tschech. Rep.	2,1	2,0	-0,8%	2,3	2,2	-4,4%	-0,2	-0,2
Dänemark	2,9	2,7	-6,4%	1,9	1,9	2,7%	1,1	0,8
Deutschland	42,2	42,8	1,4%	27,3	27,6	1,4%	15,0	15,2
Estland	0,3	0,3	4,7%	0,2	0,3	19,0%	0,0	0,0
Irland	5,0	4,7	-6,7%	1,9	1,5	-22,8%	3,2	3,2
Griechenland	1,0	1,1	8,9%	1,7	1,8	4,8%	-0,7	-0,7
Spanien	7,6	7,5	-0,1%	9,5	9,8	3,8%	-1,9	-2,3
Frankreich	15,3	18,0	17,5%	14,0	14,0	-0,1%	1,3	4,0
Kroatien	0,4	0,4	8,6%	0,5	0,6	43,4%	-0,1	-0,2
Italien	16,0	16,6	4,0%	12,5	13,3	6,1%	3,5	3,4
Zypern	0,1	0,1	8,2%	0,1	0,2	44,2%	-0,1	-0,1
Lettland	0,3	0,3	1,5%	0,2	0,2	12,9%	0,1	0,0
Litauen	0,7	0,8	6,4%	0,6	0,7	26,6%	0,2	0,1
Luxemburg	0,2	0,2	17,2%	0,2	0,2	-4,4%	-0,1	0,0
Ungarn	1,5	1,6	5,9%	1,7	1,7	2,1%	-0,1	-0,1
Malta	0,1	0,1	-12,2%	0,2	0,2	-3,5%	0,0	0,0
Niederlande	11,4	11,8	3,6%	21,5	22,0	2,6%	-10,1	-10,2
Österreich	3,4	3,5	0,3%	2,6	2,7	3,7%	0,8	0,7
Polen	3,4	3,3	-2,1%	4,4	4,4	0,2%	-1,0	-1,1
Portugal	1,2	1,2	1,3%	1,1	1,5	31,8%	0,1	-0,3
Rumänien	1,2	1,2	-0,2%	1,4	1,3	-4,0%	-0,1	-0,1
Slowenien	0,6	0,6	-0,2%	0,7	0,7	-3,8%	-0,1	-0,1
Slowakei	0,9	0,9	1,7%	1,1	1,1	-0,3%	-0,2	-0,2
Finnland	1,9	1,9	0,7%	1,3	1,5	14,6%	0,6	0,4
Schweden	4,5	4,5	-1,0%	3,2	3,4	3,8%	1,3	1,1
Ver. Königreich	16,2	19,9	22,6%	22,4	22,6	0,9%	-6,2	-2,7

Der Quelldatensatz findet sich [hier](#).

Internationaler Warenverkehrssaldo, saisonbereinigt, Mrd. Euro

