

9/2017 – 16. Januar 2017

November 2016

Überschuss des Euroraums im internationalen Warenverkehr in Höhe von 25,9 Mrd. Euro

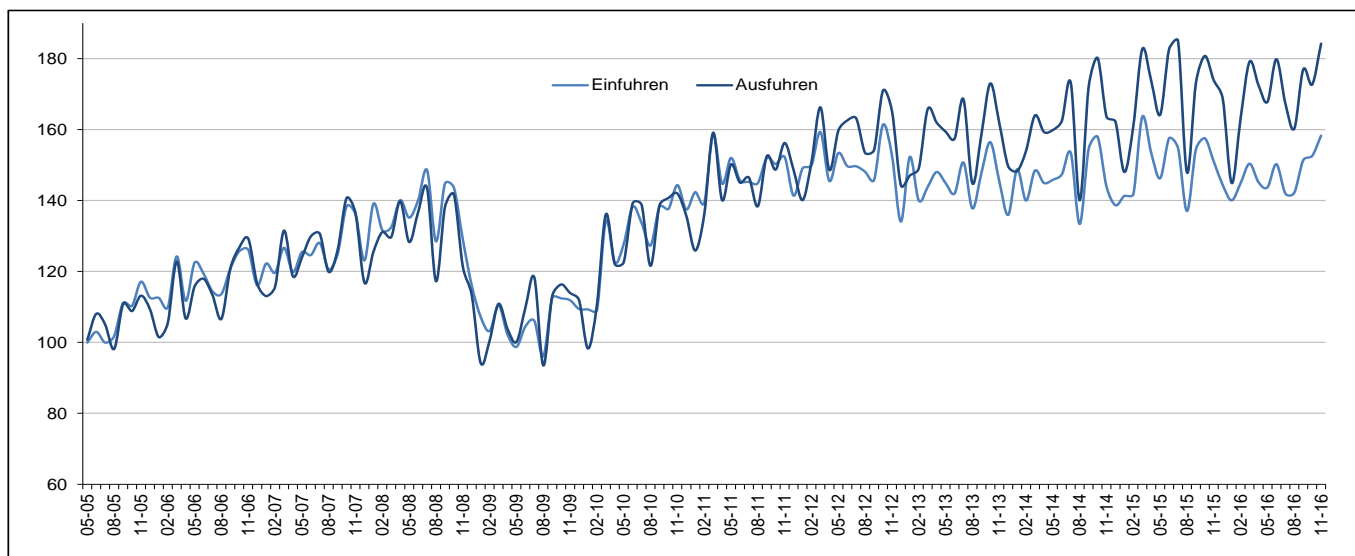
Überschuss von 6,9 Mrd. Euro für die EU28

Euroraum

Nach ersten Schätzungen lagen die Warenausfuhren des **Euroraums** (ER19) in die restliche Welt im November 2016 bei 184,2 Milliarden Euro. Dies entspricht einem Anstieg von 6% gegenüber November 2015 (173,8 Mrd.). Die Einfuhren aus der restlichen Welt beliefen sich auf 158,3 Mrd. Euro. Dies entspricht einem Anstieg von 5% gegenüber November 2015 (150,9 Mrd.). Infolgedessen registrierte der **Euroraum** im November 2016 einen Überschuss von 25,9 Mrd. Euro im Warenverkehr mit der restlichen Welt, gegenüber +22,9 Mrd. im November 2015. Der **Intra-Euroraum**-Handel belief sich im November 2016 auf 154,0 Mrd. Euro, ein Anstieg von 5% gegenüber November 2015.

Diese Daten werden von **Eurostat, dem statistischen Amt der Europäischen Union**, veröffentlicht.

Internationaler Warenverkehr des Euroraums, Mrd. Euro



Im Zeitraum Januar-November 2016 beliefen sich die Warenausfuhren des **Euroraums** in die restliche Welt auf 1 869,0 Mrd. Euro (nahezu unverändert gegenüber Januar-November 2015) und die Einfuhren auf 1 620,8 Mrd. (ein Rückgang von 2% gegenüber Januar-November 2015). Infolgedessen verzeichnete der **Euroraum** einen Überschuss von 248,2 Mrd. Euro, gegenüber +214,3 Mrd. im Zeitraum Januar-November 2015. Der **Intra-Euroraum**-Handel belief sich im Zeitraum Januar-November 2016 auf 1 569,0 Mrd. Euro, ein Anstieg von 1% gegenüber Januar-November 2015.

Handel des ER19 - nicht saisonbereinigte Daten

Mrd. €

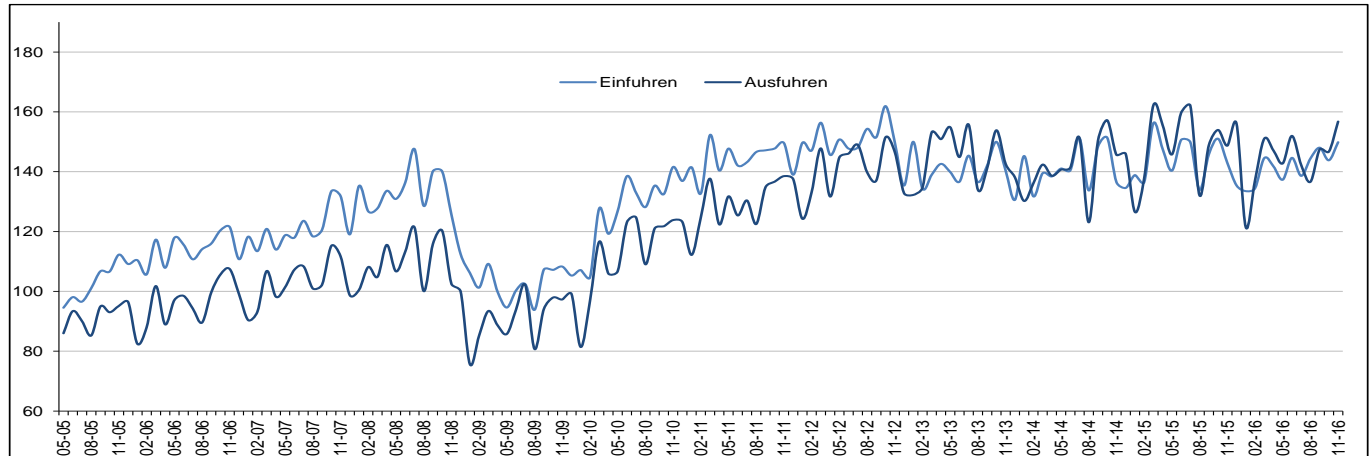
Handelsströme	Nov 15	Nov 16	Zuwachs	Jan-Nov 15	Jan-Nov 16	Zuwachs
Extra-ER19 Ausfuhren	173,8	184,2	6%	1 872,9	1 869,0	0%
Extra-ER19 Einfuhren	150,9	158,3	5%	1 658,6	1 620,8	-2%
Extra-ER19 Handelsbilanzsaldo	22,9	25,9		214,3	248,2	
Intra-ER19 Handel	146,1	154,0	5%	1 557,8	1 569,0	1%

Der Quelldatensatz findet sich [hier](#).

Europäische Union

Nach ersten Schätzungen betragen die **Extra-EU28**-Warenausfuhren im November 2016 156,8 Milliarden Euro, ein Anstieg von 5% gegenüber November 2015 (148,7 Mrd.). Die Einfuhren aus der restlichen Welt beliefen sich auf 149,9 Mrd. Euro, ebenfalls ein Anstieg von 5% gegenüber November 2015 (143,0 Mrd.). Infolgedessen registrierte die **EU28** im November 2016 einen Überschuss von 6,9 Mrd. Euro im Warenverkehr mit der restlichen Welt, gegenüber +5,7 Mrd. im November 2015. Der **Intra-EU28**-Handel belief sich im November 2016 auf 281,0 Mrd. Euro, ein Anstieg von 5% gegenüber November 2015.

Internationaler Warenverkehr der EU28, Mrd. Euro



Im Zeitraum Januar-November 2016 beliefen sich die **Extra-EU28**-Warenausfuhren auf 1 581,2 Mrd. Euro (-3% gegenüber Januar-November 2015) und die Einfuhren auf 1 561,0 Mrd. (-2% gegenüber Januar-November 2015). Infolgedessen verzeichnete die **EU28** einen Überschuss von 20,2 Mrd. Euro, gegenüber +39,3 Mrd. im Zeitraum Januar-November 2015. Der **Intra-EU28**-Handel belief sich im Zeitraum Januar-November 2016 auf 2 857,9 Mrd. Euro, ein Anstieg von 1% gegenüber dem Zeitraum Januar-November 2015.

Handel der EU28 - nicht saisonbereinigte Daten

Mrd. €

Handelsströme	Nov 15	Nov 16	Zuwachs	Jan-Nov 15	Jan-Nov 16	Zuwachs
Extra-EU28 Ausfuhren	148,7	156,8	5%	1 633,1	1 581,2	-3%
Extra-EU28 Einfuhren	143,0	149,9	5%	1 593,8	1 561,0	-2%
Extra-EU28 Handelsbilanzsaldo	5,7	6,9		39,3	20,2	
Intra-EU28 Handel	268,8	281,0	5%	2 831,5	2 857,9	1%

Der Quelldatensatz findet sich [hier](#).

Wichtigste Produktgruppen - EU28

Mrd. €

	Extra-EU28-Ausfuhren			Extra-EU28-Einfuhren			Handelsbilanzsaldo	
	Jan-Nov 15	Jan-Nov 16	Zuwachs	Jan-Nov 15	Jan-Nov 16	Zuwachs	Jan-Nov 15	Jan-Nov 16
Gesamt	1 633,1	1 581,2	-3%	1 593,8	1 561,0	-2%	39,3	20,2
Primärerzeugnisse:	222,1	210,9	-5%	471,0	398,2	-15%	-249,0	-187,3
<i>Nahrungsmittel</i>	103,2	105,8	3%	99,3	99,5	0%	3,9	6,3
<i>Grundstoffe</i>	39,8	38,9	-2%	66,1	62,2	-6%	-26,3	-23,2
<i>Energie</i>	79,1	66,2	-16%	305,6	236,5	-23%	-226,5	-170,3
Industrieerzeugnisse:	1 344,8	1 322,2	-2%	1 079,6	1 087,1	1%	265,2	235,1
<i>Chem. Erzeugnisse</i>	289,8	287,9	-1%	170,8	170,5	0%	119,0	117,4
<i>Maschinen & Fahrzeuge</i>	686,3	672,7	-2%	491,7	502,4	2%	194,6	170,3
<i>Andere Erzeugnisse</i>	368,7	361,7	-2%	417,1	414,2	-1%	-48,4	-52,5
Sonstige	66,3	48,1	-27%	43,1	75,7	76%	23,1	-27,7

Der Quelldatensatz findet sich [hier](#).

Wichtigste Handelspartner - EU28

Mrd. €

	EU28-Ausfuhren nach			EU28-Einfuhren aus			Handelsbilanzsaldo	
	Jan-Nov 15	Jan-Nov 16	Zuwachs	Jan-Nov 15	Jan-Nov 16	Zuwachs	Jan-Nov 15	Jan-Nov 16
USA	341,3	331,6	-3%	229,3	226,4	-1%	112,0	105,2
China	155,8	153,1	-2%	321,8	315,3	-2%	-165,9	-162,2
Schweiz	135,7	127,1	-6%	94,2	113,2	20%	41,5	14,0
Russland	68,0	66,5	-2%	126,8	106,8	-16%	-58,8	-40,3
Türkei	72,7	70,9	-2%	56,4	61,3	9%	16,3	9,7
Japan	51,3	52,9	3%	55,0	61,1	11%	-3,7	-8,2
Norwegen	44,9	44,3	-1%	68,7	57,0	-17%	-23,8	-12,7
Südkorea	43,6	39,7	-9%	39,4	38,0	-3%	4,2	1,7
Indien	34,6	34,3	-1%	36,8	36,5	-1%	-2,2	-2,1
Kanada	32,5	32,3	-1%	26,0	26,4	2%	6,5	5,9

Der Quelldatensatz findet sich [hier](#).

Handel der Mitgliedstaaten insgesamt (Intra-EU + Extra-EU)

Mrd. €

	Ausfuhren insgesamt						Einfuhren insgesamt						Handelsbilanzsaldo					
	Gesamt		Intra-EU		Extra-EU		Gesamt		Intra-EU		Extra-EU		Gesamt		Intra-EU		Extra-EU	
	Jan-Nov 16	Zuwachs/ Jan-Nov 15	Jan-Nov 16	Zuwachs/ Jan-Nov 15	Jan-Nov 16	Zuwachs/ Jan-Nov 15	Jan-Nov 16	Zuwachs/ Jan-Nov 15	Jan-Nov 16	Zuwachs/ Jan-Nov 15	Jan-Nov 16	Zuwachs/ Jan-Nov 15	Jan-Nov 16	Jan-Nov 15	Jan-Nov 16	Jan-Nov 15	Jan-Nov 16	Jan-Nov 15
Belgien	325,6	-1%	234,9	-1%	90,7	-2%	299,9	-4%	187,1	-4%	112,8	-3%	25,7	18,0	47,8	41,5	-22,1	-23,5
Bulgarien	21,4	2%	14,7	7%	6,8	-8%	23,7	-2%	15,8	2%	7,9	-9%	-2,3	-3,0	-1,1	-1,7	-1,1	-1,3
Tschech. Rep.	135,6	3%	113,8	4%	21,8	0%	117,9	1%	93,6	4%	24,2	-8%	17,7	14,4	20,1	19,0	-2,4	-4,6
Dänemark	78,9	-1%	48,5	-1%	30,4	-1%	70,7	0%	50,3	3%	20,4	-6%	8,2	8,6	-1,8	-0,1	10,0	8,8
Deutschland	1 112,8	1%	654,1	2%	458,7	-1%	874,5	0%	580,9	1%	293,5	-2%	238,3	229,5	73,1	67,8	165,2	161,8
Estland	10,9	2%	8,1	1%	2,8	8%	12,4	3%	10,2	4%	2,2	-1%	-1,5	-1,4	-2,1	-1,8	0,7	0,4
Irland	106,7	4%	54,2	-1%	52,5	10%	61,9	0%	41,8	3%	20,0	-7%	44,9	40,5	12,4	14,2	32,5	26,3
Griechenland	23,1	-2%	13,2	2%	10,0	-8%	40,0	0%	21,9	4%	18,0	-4%	-16,8	-16,2	-8,8	-8,3	-8,1	-8,0
Spanien	238,3	2%	159,2	5%	79,1	-3%	255,1	-1%	157,3	1%	97,9	-4%	-16,8	-23,8	1,9	-3,1	-18,8	-20,8
Frankreich	411,2	-2%	247,3	0%	163,9	-4%	473,0	0%	327,2	1%	145,8	-3%	-61,8	-56,1	-80,0	-77,5	18,2	21,3
Kroatien	11,2	4%	7,4	4%	3,8	5%	17,8	4%	13,8	4%	4,0	3%	-6,6	-6,4	-6,4	-6,2	-0,1	-0,2
Italien	380,8	1%	214,5	3%	166,3	-2%	335,0	-2%	202,9	1%	132,1	-7%	45,8	36,2	11,6	8,9	34,2	27,3
Zypern	1,5	0%	0,7	-10%	0,8	11%	5,3	15%	4,0	17%	1,3	9%	-3,8	-3,1	-3,2	-2,6	-0,5	-0,5
Lettland	9,9	-1%	7,0	0%	2,9	-4%	11,6	-3%	9,4	-1%	2,2	-9%	-1,7	-1,9	-2,4	-2,5	0,7	0,6
Litauen	20,5	-2%	12,5	-4%	8,0	-1%	22,3	-4%	15,7	-1%	6,6	-12%	-1,8	-2,3	-3,2	-2,8	1,4	0,6
Luxemburg	13,5	-4%	11,3	-5%	2,3	0%	17,9	-7%	13,7	-1%	4,2	-21%	-4,4	-5,2	-2,4	-2,1	-2,0	-3,1
Ungarn	84,9	3%	69,4	3%	15,5	3%	77,8	1%	60,4	3%	17,4	-3%	7,1	5,5	9,0	8,3	-1,9	-2,8
Malta	2,5	18%	1,0	0%	1,5	33%	5,2	7%	2,8	-12%	2,5	44%	-2,7	-2,7	-1,8	-2,2	-0,9	-0,6
Niederlande	468,2	-1%	354,3	-1%	113,9	0%	413,7	-2%	194,4	0%	219,2	-5%	54,6	47,0	159,9	163,1	-105,3	-116,1
Österreich	126,5	0%	89,5	0%	37,0	-2%	129,9	0%	101,3	2%	28,6	-4%	-3,4	-2,5	-11,8	-10,3	8,4	7,8
Polen	167,6	1%	133,5	1%	34,1	1%	163,3	0%	118,0	2%	45,3	-5%	4,3	2,3	15,5	16,2	-11,2	-13,9
Portugal	46,2	0%	34,9	4%	11,3	-10%	55,6	0%	43,3	2%	12,2	-7%	-9,4	-9,3	-8,4	-8,7	-1,0	-0,6
Rumänien	53,1	5%	40,0	7%	13,1	-1%	61,8	7%	47,8	7%	14,0	6%	-8,8	-7,2	-7,8	-7,2	-1,0	0,0
Slowenien	27,3	3%	20,6	2%	6,7	6%	25,2	2%	17,9	4%	7,4	-1%	2,1	1,9	2,8	3,0	-0,7	-1,1
Slowakei	64,6	3%	55,3	3%	9,4	2%	62,4	3%	50,0	4%	12,4	-4%	2,2	1,9	5,2	5,6	-3,0	-3,8
Finnland	47,6	-3%	28,1	-3%	19,5	-3%	49,5	0%	36,3	0%	13,2	-2%	-1,9	-0,3	-8,2	-7,0	6,3	6,7
Schweden	114,8	-1%	68,2	1%	46,7	-2%	115,6	1%	82,5	3%	33,1	-4%	-0,8	1,0	-14,3	-12,3	13,5	13,3
Ver. Königreich	333,5	-12%	161,9	-5%	171,6	-17%	529,0	1%	266,7	-5%	262,3	8%	-195,4	-144,1	-104,8	-109,4	-90,7	-34,7

Der Quelldatensatz findet sich [hier](#).

Geografische Informationen

Zum **Euroraum** (ER19) gehören Belgien, Deutschland, Estland, Irland, Griechenland, Spanien, Frankreich, Italien, Zypern, Lettland, Litauen, Luxemburg, Malta, die Niederlande, Österreich, Portugal, Slowenien, die Slowakei und Finnland.

Zur **Europäischen Union** (EU28) gehören Belgien, Bulgarien, die Tschechische Republik, Dänemark, Deutschland, Estland, Irland, Griechenland, Spanien, Frankreich, Kroatien, Italien, Zypern, Lettland, Litauen, Luxemburg, Ungarn, Malta, die Niederlande, Österreich, Polen, Portugal, Rumänien, Slowenien, die Slowakei, Finnland, Schweden und das Vereinigte Königreich.

Methoden und Definitionen

Seit der Einführung von Intrastat für den Intra-EU-Handel am 1. Mai 1993 lag der Wert der Versendungen stets über dem der Eingänge. Theoretisch sollte der Wert der Eingänge geringfügig über dem der Versendungen liegen, da die Versendungen FOB und die Eingänge CIF angegeben werden. Eurostat zieht die Versendungen als das zuverlässigere Maß des gesamten Intra-EU-Handels heran, da die Erfassung auf aggregierter Ebene bei den „Versendungen insgesamt“ besser funktioniert als bei den „Eingängen insgesamt“. Wegen dieser Divergenz im Intra-EU-Handel und der Schwierigkeiten, absolute Zahlen auf der Ebene der Mitgliedstaaten zu interpretieren, ist bei der Betrachtung der Handelsbilanzen der einzelnen Mitgliedstaaten Vorsicht geboten. Gleiches gilt für die Interpretation der Handelsbilanz der Eurozone, die Teile des Intra-EU-Handels beinhaltet.

Die nationalen Konzepte können von der von Eurostat verwendeten harmonisierten Methodik abweichen, was zu Unterschieden zwischen den in dieser Pressemitteilung und den auf nationaler Ebene veröffentlichten Daten führen kann, und zwar sowohl bei den Rohdaten als auch bei den saisonbereinigten Daten.

Die Produkte werden nach dem Internationalen Warenverzeichnis für den Außenhandel (Standard international trade classification - SITC), Revision 4, gegliedert.

Revisionen und Zeitplan

Diese Pressemitteilung basiert auf Daten, die am 11. Januar 2017 verfügbar waren. Hierbei handelt es sich um vorläufige Zahlen auf der Grundlage der von den Mitgliedstaaten übermittelten Informationen. Mit regelmäßigen Revisionen dieser Angaben bis zu zwei Jahre nach Ablauf des Berichtsmonats ist zu rechnen.

Weitere Informationen

Eurostat-Webseite, Rubrik Internationaler Warenverkehr

Eurostat-Datenbank, Rubrik Internationaler Warenverkehr

Eurostat, „Statistics Explained“-Artikel über Statistiken zum internationalen Warenverkehr

Eurostat, Veröffentlichungskalender der Euro-Indikatoren

Herausgeber: **Eurostat-Pressestelle**


Vincent BOURGEAIS
Tel. +352-4301-33444
eurostat-pressoffice@ec.europa.eu

 ec.europa.eu/eurostat/

Weitere Auskünfte zu den Daten erteilt:

Michele MAROTTA
Tel. +352-4301-32493
estat-etfree@ec.europa.eu

 [@EU_Eurostat](https://twitter.com/EU_Eurostat)

 **Medien-Anfragen:** Eurostat Media Support / Tel. +352-4301-33408 / eurostat-mediasupport@ec.europa.eu

Anhang - Saisonbereinigte Daten

Im November 2016 gegenüber Oktober 2016 stiegen die saisonbereinigten Ausfuhren des **Euroraums** um 3,3% und die Einfuhren um 1,8%. Der saisonbereinigte Saldo betrug +22,7 Mrd. Euro, ein Anstieg gegenüber Oktober (+19,9 Mrd.).

Handel des ER19 - saisonbereinigte Daten

Mrd. €

Handelsströme	Dez 15	Jan 16	Feb 16	Mär 16	Apr 16	Mai 16	Jun 16	Jul 16	Aug 16	Sep 16	Okt 16	Nov 16
Extra-ER19 Ausfuhren	170.9	167.4	166.9	168.2	168.7	165.9	167.6	166.1	170.2	169.5	169.3	174.8
Extra-ER19 Einfuhren	148.4	147.2	147.5	144.0	143.9	142.5	144.5	146.1	147.4	145.8	149.4	152.1
Extra-ER19 Handelsbilanzsaldo	22.5	20.2	19.5	24.2	24.9	23.4	23.1	20.0	22.8	23.7	19.9	22.7
Intra-ER19 Handel	139.8	140.4	140.6	139.7	140.3	138.5	141.3	140.4	142.8	141.5	142.8	146.3

Der Quelldatensatz findet sich [hier](#).

Im November 2016 gegenüber Oktober 2016 stiegen die saisonbereinigten Ausfuhren der **EU28** um 3,1% und die Einfuhren um 3,0%. Der saisonbereinigte Saldo lag bei +4,1 Mrd. Euro, ein Anstieg gegenüber Oktober (3,9 Mrd.).

Handel der EU28 - saisonbereinigte Daten

Mrd. €

Handelsströme	Dez 15	Jan 16	Feb 16	Mär 16	Apr 16	Mai 16	Jun 16	Jul 16	Aug 16	Sep 16	Okt 16	Nov 16
Extra-ER19 Ausfuhren	150.6	143.7	141.8	144.2	143.6	140.8	142.2	140.7	142.8	142.7	144.9	149.4
Extra-ER19 Einfuhren	139.5	138.4	139.1	140.9	140.5	136.9	139.9	141.2	145.4	143.6	141.1	145.3
Extra-ER19 Handelsbilanzsaldo	11.1	5.3	2.6	3.3	3.1	4.0	2.2	-0.4	-2.7	-0.9	3.9	4.1
Intra-ER19 Handel	255.7	256.2	256.4	254.9	256.5	252.4	257.1	254.9	259.0	257.5	257.6	264.8

Der Quelldatensatz findet sich [hier](#).

Beitrag der EU28 Mitgliedstaaten zum Extra-EU28-Handel - saisonbereinigte Daten

Mrd. €

	Ausfuhren insgesamt			Einfuhren insgesamt			Handelsbilanzsaldo	
	Okt 16	Nov 16	Zuwachs	Okt 16	Nov 16	Zuwachs	Okt 16	Nov 16
EU28	144,9	149,4	3,1%	141,1	145,3	3,0%	3,9	4,1
Belgien	8,0	8,6	7,1%	9,7	10,5	7,6%	-1,7	-1,9
Bulgarien	0,6	0,7	13,4%	0,8	0,8	2,6%	-0,2	-0,1
Tschech. Rep.	2,0	2,0	-0,1%	2,2	2,3	4,6%	-0,2	-0,3
Dänemark	2,8	2,9	4,7%	2,2	1,9	-16,5%	0,6	1,1
Deutschland	41,8	42,2	0,9%	27,1	27,2	0,4%	14,7	15,0
Estland	0,3	0,3	-0,6%	0,2	0,2	7,6%	0,1	0,0
Irland	5,2	5,1	-2,8%	1,5	1,9	28,3%	3,7	3,1
Griechenland	1,0	1,0	-7,4%	2,0	1,7	-17,6%	-1,0	-0,7
Spanien	7,5	7,5	1,1%	9,5	9,4	-1,0%	-2,1	-1,9
Frankreich	14,5	15,3	5,4%	13,4	14,0	4,5%	1,1	1,3
Kroatien	0,4	0,4	1,9%	0,4	0,4	23,9%	0,0	-0,1
Italien	15,3	15,9	3,9%	12,2	12,3	1,4%	3,1	3,5
Zypern	0,1	0,1	-1,5%	0,1	0,1	-0,2%	-0,1	-0,1
Lettland	0,3	0,3	6,0%	0,2	0,2	-5,5%	0,0	0,1
Litauen	0,7	0,7	1,3%	0,6	0,6	-10,9%	0,1	0,2
Luxemburg	0,2	0,2	-17,6%	0,5	0,2	-47,2%	-0,3	-0,1
Ungarn	1,4	1,5	7,4%	1,5	1,6	9,8%	-0,1	-0,1
Malta	0,1	0,1	16,0%	0,2	0,2	-13,8%	-0,1	0,0
Niederlande	10,4	11,4	9,9%	20,8	21,3	2,5%	-10,4	-9,9
Österreich	3,4	3,4	0,4%	2,6	2,6	0,8%	0,8	0,8
Polen	3,0	3,4	14,0%	4,2	4,4	5,5%	-1,2	-1,0
Portugal	1,1	1,2	8,4%	1,1	1,1	3,6%	0,0	0,1
Rumänien	1,2	1,2	-0,6%	1,3	1,4	5,4%	-0,1	-0,1
Slowenien	0,6	0,6	-1,3%	0,6	0,7	14,0%	0,0	-0,1
Slowakei	0,9	0,9	1,3%	1,2	1,1	-2,6%	-0,3	-0,2
Finnland	1,9	1,9	0,4%	1,3	1,3	-2,8%	0,6	0,6
Schweden	4,2	4,5	7,6%	3,0	3,2	7,6%	1,2	1,3
Ver. Königreich	16,1	16,2	0,5%	20,6	22,4	9,0%	-4,4	-6,2

Der Quelldatensatz findet sich [hier](#).

Internationaler Warenverkehrssaldo, saisonbereinigt, Mrd. Euro

