

196/2016 - 14 octobre 2016

Août 2016

Excédent de 18,4 mrds d'euros du commerce international de biens de la zone euro

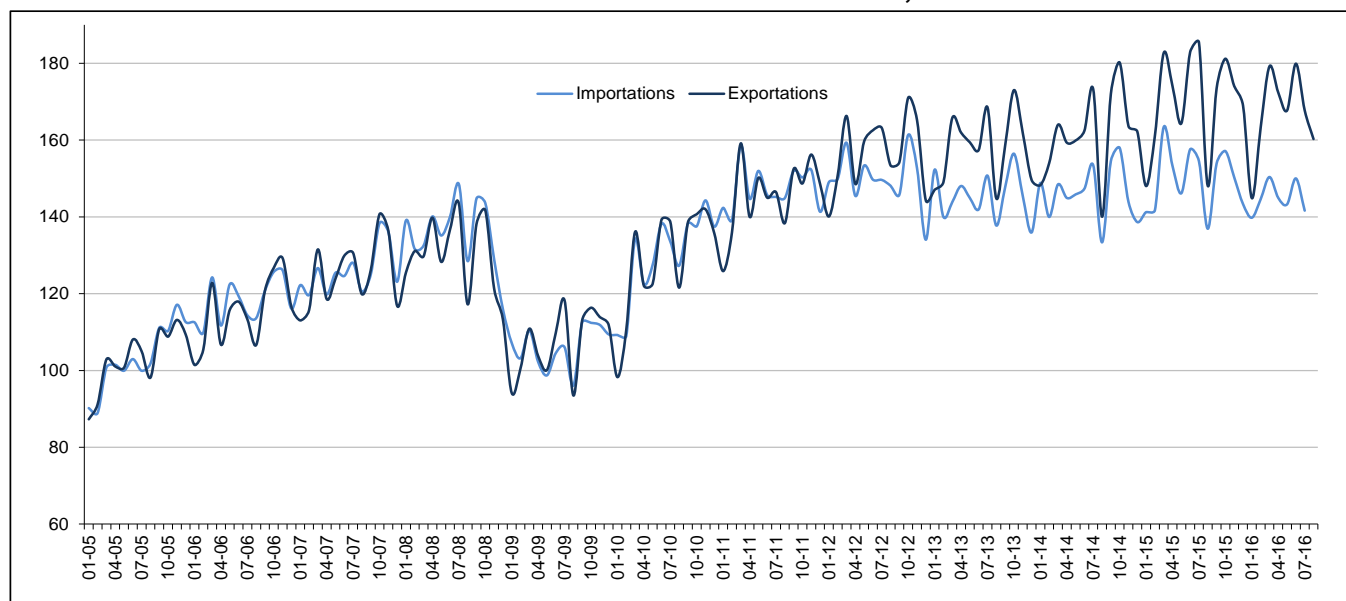
Déficit de 7,4 mrds d'euros pour l'UE28

Zone euro

D'après les premières estimations pour le mois d'août 2016, les exportations de biens de la **zone euro** (ZE19) vers le reste du monde se sont établies à 160,3 milliards d'euros, en hausse de 8% par rapport à août 2015 (148,1 mrds). Les importations depuis le reste du monde ont quant à elles été de 141,9 mrds d'euros, en hausse de 4% par rapport à août 2015 (136,9 mrds). En conséquence, la **zone euro** a enregistré en août 2016 un excédent de 18,4 mrds d'euros de son commerce international de biens avec le reste du monde, contre +11,2 mrds en août 2015. Le commerce **intra-zone euro** a progressé à 121,6 mrds d'euros en août 2016, soit +6% par rapport à août 2015.

Ces données sont publiées par **Eurostat, l'office statistique de l'Union européenne**.

Commerce international de biens de la zone euro, en mrds d'euros



Sur la période allant de janvier à août 2016, les exportations de biens de la **zone euro** vers le reste du monde se sont établies à 1335,3 mrds d'euros (soit -1% par rapport à janvier-août 2015) et les importations à 1156,6 mrds d'euros (soit -3% par rapport à janvier-août 2015). En conséquence, la **zone euro** a enregistré un excédent de 178,7 mrds d'euros, contre +151,9 mrds en janvier-août 2015. Les échanges **intra-zone euro** sont restés stables en janvier-août 2016 par rapport à janvier-août 2015, à 1117,4 mrds d'euros.

Échanges ZE19 - données non corrigées des variations saisonnières

mrds d'euros

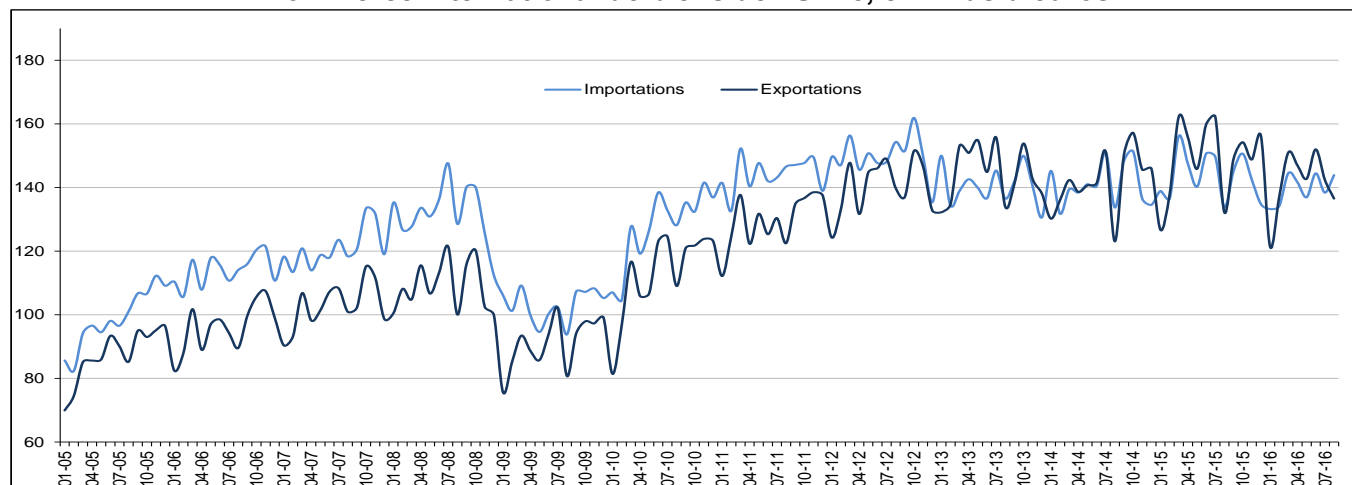
Flux	Août 15	Août 16	Croissance	Jan-Août 15	Jan-Août 16	Croissance
Exportations extra-ZE19	148,1	160,3	8%	1 346,7	1 335,3	-1%
Importations extra-ZE19	136,9	141,9	4%	1 194,8	1 156,6	-3%
Bal. com. extra-ZE19	11,2	18,4		151,9	178,7	
Commerce intra-ZE19	114,5	121,6	6%	1 115,4	1 117,4	0%

Les données sources sont consultables [ici](#).

Union européenne

D'après les premières estimations pour le mois d'août 2016, les exportations de biens **extra-UE28** se sont établies à 136,5 mrds d'euros, en hausse de 3% par rapport à août 2015 (132,1 mrds). Les importations depuis le reste du monde ont quant à elles été de 143,9 mrds d'euros, en hausse de 8% par rapport à août 2015 (133,8 mrds). En conséquence, l'**UE28** a affiché en août 2016 un déficit de 7,4 mrds d'euros de son commerce international de biens avec le reste du monde, contre -1,7 mrd en août 2015. Le commerce **intra-UE28** a augmenté à 228,5 mrds d'euros en août 2016, soit +6% par rapport à août 2015.

Commerce international de biens de l'UE28, en mrds d'euros



Sur la période allant de janvier à août 2016, les exportations de biens **extra-UE28** se sont établies à 1130,2 mrds d'euros (soit -4% par rapport à janvier-août 2015) et les importations à 1117,3 mrds (soit -3% par rapport à janvier-août 2015). En conséquence, l'**UE28** a enregistré un excédent de 12,9 mrds d'euros, contre +29,1 mrds en janvier-août 2015. Les échanges **intra-UE28** ont progressé à 2035,1 mrds d'euros en janvier-août 2016, soit +1% par rapport à janvier-août 2015.

Échanges UE28 - données non corrigées des variations saisonnières mrds d'euros

Flux	Août 15	Août 16	Croissance	Jan-Août 15	Jan-Août 16	Croissance
Exportations extra-UE28	132,1	136,5	3%	1 182,7	1 130,2	-4%
Importations extra-UE28	133,8	143,9	8%	1 153,6	1 117,3	-3%
Bal. com. extra-UE28	-1,7	-7,4		29,1	12,9	
Commerce intra-UE28	215,2	228,5	6%	2 018,2	2 035,1	1%

Les données sources sont consultables [ici](#).

Principaux produits - UE28 mrds d'euros

	Exportations extra-UE28			Importations extra-UE28			Balance commerciale	
	Jan-Août 15	Jan-Août 16	Croissance	Jan-Août 15	Jan-Août 16	Croissance	Jan-Août 15	Jan-Août 16
Total	1 182,7	1 130,2	-4%	1 153,6	1 117,3	-3%	29,1	12,9
Matières premières:	162,5	148,1	-9%	349,8	280,7	-20%	-187,3	-132,6
<i>Produits alimentaires</i>	73,4	74,7	2%	71,6	71,8	0%	1,8	2,9
<i>Produits de base</i>	29,8	28,0	-6%	49,1	44,8	-9%	-19,4	-16,9
<i>Énergie</i>	59,3	45,5	-23%	229,0	164,1	-28%	-169,7	-118,6
Articles manufacturés:	971,6	948,0	-2%	772,3	779,7	1%	199,3	168,3
<i>Produits chimiques</i>	210,2	207,2	-1%	123,6	125,0	1%	86,6	82,3
<i>Machines et véhicules</i>	493,5	480,9	-3%	346,7	356,0	3%	146,7	124,9
<i>Autres articles manuf.</i>	267,9	259,9	-3%	301,9	298,7	-1%	-34,0	-38,8
Autres	48,6	34,1	-30%	31,5	56,9	80%	17,1	-22,9

Les données sources sont consultables [ici](#).

Principaux partenaires commerciaux - UE28 mrds d'euros

	Exportations de l'UE28 vers:			Importations de l'UE28 depuis:			Balance commerciale	
	Jan-Août 15	Jan-Août 16	Croissance	Jan-Août 15	Jan-Août 16	Croissance	Jan-Août 15	Jan-Août 16
États-Unis	245,5	238,3	-3%	165,3	164,1	-1%	80,2	74,2
Chine	112,4	109,0	-3%	226,7	222,2	-2%	-114,4	-113,2
Suisse	98,3	90,1	-8%	67,4	83,3	24%	30,9	6,8
Russie	48,4	46,0	-5%	95,2	75,1	-21%	-46,8	-29,1
Turquie	53,6	51,6	-4%	40,0	44,2	10%	13,6	7,4
Japon	36,6	37,0	1%	39,6	43,6	10%	-3,1	-6,6
Norvège	32,2	31,4	-2%	50,3	40,5	-19%	-18,1	-9,1
Corée du Sud	31,7	28,7	-10%	27,6	27,5	-1%	4,0	1,2
Inde	25,6	24,6	-4%	26,9	26,6	-1%	-1,3	-1,9
Canada	23,5	23,2	-1%	19,3	18,8	-3%	4,1	4,4

Les données sources sont consultables [ici](#).

Commerce total des États membres (intra-UE + extra-UE)
mrds d'euros

	Exportations totales						Importations totales						Balance commerciale					
	Total		Intra-UE		Extra-UE		Total		Intra-UE		Extra-UE		Total		Intra-UE		Extra-UE	
	Jan-Août 16	Croiss. / Jan-Août 15	Jan-Août 16	Croiss. / Jan-Août 15	Jan-Août 16	Croiss. / Jan-Août 15	Jan-Août 16	Croiss. / Jan-Août 15	Jan-Août 16	Croiss. / Jan-Août 15	Jan-Août 16	Croiss. / Jan-Août 15	Jan-Août 16	Jan-Août 15	Jan-Août 16	Jan-Août 15	Jan-Août 16	Jan-Août 15
Belgique	232,8	-3%	167,2	-2%	65,6	-4%	214,6	-6%	132,0	-7%	82,7	-3%	18,2	11,7	35,2	29,0	-17,1	-17,3
Bulgarie	15,1	-2%	10,3	5%	4,8	-14%	16,7	-4%	11,1	1%	5,6	-13%	-1,6	-2,0	-0,8	-1,2	-0,8	-0,8
Rép. tchèque	96,6	5%	81,1	7%	15,5	-1%	83,5	2%	66,3	4%	17,2	-7%	13,1	9,7	14,8	12,6	-1,7	-2,9
Danemark	56,3	-2%	34,6	-2%	21,7	-1%	49,8	-2%	35,7	3%	14,1	-12%	6,5	6,6	-1,1	0,7	7,6	5,9
Allemagne	797,6	1%	468,9	3%	328,7	-2%	624,8	0%	414,8	2%	210,1	-3%	172,7	165,9	54,1	48,4	118,7	117,6
Estonie	7,7	1%	5,7	-1%	2,0	5%	8,9	3%	7,3	4%	1,6	-3%	-1,1	-0,9	-1,6	-1,2	0,4	0,3
Irlande	74,7	3%	38,3	-2%	36,4	9%	42,4	-3%	28,9	2%	13,5	-12%	32,3	28,5	9,4	10,5	22,9	18,0
Grèce	16,2	-6%	9,4	-1%	6,8	-13%	28,3	0%	15,7	5%	12,7	-6%	-12,2	-11,1	-6,3	-5,4	-5,9	-5,6
Espagne	170,1	2%	113,2	5%	56,9	-4%	181,6	-1%	111,4	2%	70,2	-5%	-11,5	-16,1	1,8	-1,0	-13,3	-15,1
France	295,9	-1%	177,9	1%	118,1	-5%	338,7	0%	233,9	2%	104,8	-4%	-42,8	-38,5	-56,0	-52,8	13,2	14,2
Croatie	7,8	4%	5,1	4%	2,6	6%	12,6	3%	9,8	4%	2,8	1%	-4,8	-4,8	-4,7	-4,5	-0,2	-0,3
Italie	271,9	0%	152,8	2%	119,1	-3%	238,3	-3%	142,6	1%	95,6	-8%	33,6	27,8	10,2	8,3	23,5	19,5
Chypre	1,1	-12%	0,5	-20%	0,5	-3%	3,9	16%	3,0	22%	0,9	-2%	-2,8	-2,2	-2,5	-1,8	-0,4	-0,3
Lettonie	6,8	-3%	4,8	-3%	2,1	-1%	8,1	-6%	6,6	-4%	1,6	-11%	-1,3	-1,6	-1,8	-1,9	0,5	0,3
Lituanie	14,4	-3%	8,8	-5%	5,6	1%	15,9	-5%	11,1	-1%	4,8	-14%	-1,5	-2,0	-2,3	-2,0	0,8	0,0
Luxembourg	10,0	0%	8,3	-1%	1,7	9%	12,7	-7%	9,7	-3%	2,9	-20%	-2,7	-3,7	-1,4	-1,6	-1,3	-2,1
Hongrie	60,1	3%	49,2	4%	10,9	0%	55,1	2%	42,8	3%	12,3	-2%	4,9	3,8	6,3	5,5	-1,4	-1,7
Malte	1,9	22%	0,7	1%	1,2	38%	4,0	7%	2,0	-15%	2,0	46%	-2,1	-2,2	-1,3	-1,7	-0,8	-0,5
Pays-Bas	330,5	-2%	249,9	-2%	80,7	-3%	292,7	-4%	139,2	0%	153,4	-8%	37,9	32,9	110,6	116,9	-72,8	-84,0
Autriche	89,8	0%	63,3	1%	26,5	-2%	92,2	0%	71,4	1%	20,8	-4%	-2,4	-1,9	-8,1	-7,5	5,7	5,5
Pologne	118,6	1%	94,3	2%	24,2	0%	114,3	-1%	82,4	1%	31,9	-6%	4,3	1,6	11,9	11,5	-7,6	-9,9
Portugal	32,8	-1%	25,0	4%	7,8	-15%	39,5	-1%	30,7	1%	8,8	-8%	-6,7	-6,7	-5,7	-6,3	-1,1	-0,4
Roumanie	37,5	4%	28,1	7%	9,4	-3%	43,6	7%	33,6	8%	10,0	4%	-6,1	-4,8	-5,5	-4,9	-0,6	0,1
Slovénie	19,4	4%	14,8	3%	4,7	4%	17,9	2%	12,6	3%	5,3	0%	1,6	1,2	2,2	2,0	-0,6	-0,8
Slovaquie	45,3	3%	38,7	3%	6,6	1%	43,7	3%	35,1	5%	8,6	-5%	1,5	1,4	3,6	4,0	-2,1	-2,6
Finlande	33,8	-5%	20,0	-3%	13,8	-8%	35,4	-1%	25,9	0%	9,5	-3%	-1,5	0,1	-5,9	-5,1	4,4	5,2
Suède	81,2	-2%	48,3	0%	33,0	-4%	81,9	1%	58,2	5%	23,7	-5%	-0,6	1,9	-10,0	-7,3	9,3	9,2
Royaume-Uni	239,6	-12%	116,0	-5%	123,6	-18%	382,1	2%	191,9	-4%	190,1	10%	-142,5	-99,7	-75,9	-77,3	-66,6	-22,4

 Les données sources sont consultables [ici](#).

Informations géographiques

La **zone euro** (ZE19) comprend la Belgique, l'Allemagne, l'Estonie, l'Irlande, la Grèce, l'Espagne, la France, l'Italie, Chypre, la Lettonie, la Lituanie, le Luxembourg, Malte, les Pays-Bas, l'Autriche, le Portugal, la Slovénie, la Slovaquie et la Finlande.

L'**Union européenne** (UE28) comprend la Belgique, la Bulgarie, la République tchèque, le Danemark, l'Allemagne, l'Estonie, l'Irlande, la Grèce, l'Espagne, la France, la Croatie, l'Italie, Chypre, la Lettonie, la Lituanie, le Luxembourg, la Hongrie, Malte, les Pays-Bas, l'Autriche, la Pologne, le Portugal, la Roumanie, la Slovénie, la Slovaquie, la Finlande, la Suède et le Royaume-Uni.

Méthodes et définitions

Depuis l'introduction d'Intrastat, le 1^{er} janvier 1993, dans le cadre du commerce intra-UE, la valeur des expéditions est régulièrement plus élevée que celle des arrivées. En théorie, les expéditions étant déclarées FAB et les arrivées CAF, la valeur des arrivées devrait être légèrement supérieure à celle des expéditions. Eurostat considère les expéditions comme l'indicateur le plus fiable des échanges totaux intra-UE, étant donné que, au niveau agrégé, les expéditions totales ont une meilleure couverture que les arrivées totales. En raison de cette divergence dans les échanges intra-UE et des difficultés d'interprétation des chiffres en termes absolus au niveau des États membres, les balances commerciales des États membres doivent être interprétées avec prudence. On doit appliquer la même prudence pour la balance commerciale de la zone euro, qui inclut certains échanges intra-UE.

Les concepts nationaux peuvent différer par rapport à la méthodologie harmonisée utilisée par Eurostat, ce qui entraîne des différences entre les chiffres du présent communiqué et ceux publiés au niveau national, aussi bien pour les données brutes que pour les séries corrigées des variations saisonnières.

Les produits sont groupés selon la classification type pour le commerce international (CTCI), Révision 4.

Révisions et calendrier

Le présent communiqué de presse est basé sur les données disponibles au 11 octobre 2016. Il s'agit de statistiques provisoires reposant sur les données fournies par les États membres. Ces données sont sujettes à de fréquentes révisions qui peuvent porter sur les deux années antérieures au mois de référence.

Plus d'informations

Section du site web d'Eurostat dédiée au commerce international de biens


Base de données d'Eurostat sur le commerce international de biens

Article Statistics Explained d'Eurostat relatif aux statistiques du commerce international de biens

Calendrier de diffusion des €-indicateurs d'Eurostat

Publié par: **Service de presse d'Eurostat**


Vincent BOURGEOIS
Tél: +352-4301-33 444
eurostat-pressoffice@ec.europa.eu

 ec.europa.eu/eurostat/

Plus d'informations sur les données:

Michele MAROTTA
Tél: +352-4301-32 493
estat-etfree@ec.europa.eu

 [@EU_Eurostat](https://twitter.com/EU_Eurostat)

 **Demandes média:** Eurostat media support / Tél: +352-4301-33 408 / eurostat-mediasupport@ec.europa.eu

Annexe - Données corrigées des variations saisonnières

En août 2016 par rapport à juillet 2016, les exportations corrigées des variations saisonnières de la **zone euro** ont progressé de 2,3% et les importations de 0,9%. La balance commerciale, corrigée des variations saisonnières, s'est établie à +23,3 mrds d'euros, en hausse par rapport à juillet (+20,8 mrds).

Échanges ZE19 - Données corrigées des variations saisonnières mrds d'euros

Flux	Sep 15	Oct 15	Nov 15	Déc 15	Jan 16	Fév 16	Mars 16	Avr 16	Mai 16	Juin 16	Juil 16	Août 16
Exportations extra-ZE19	165,9	169,0	168,9	171,3	167,5	167,0	168,4	168,6	165,8	167,6	166,3	170,1
Importations extra-ZE19	147,6	148,9	147,0	147,9	147,1	147,3	144,0	143,6	141,9	144,0	145,5	146,8
Bal. com. extra-ZE19	18,3	20,1	21,9	23,4	20,4	19,7	24,4	25,0	23,9	23,6	20,8	23,3
Commerce intra-ZE19	140,8	141,5	141,6	141,0	140,6	140,5	140,2	139,9	138,2	141,1	140,1	141,5

Les données sources sont consultables [ici](#).

En août 2016 par rapport à juillet 2016, les exportations corrigées des variations saisonnières de l'**UE28** ont progressé de 1,3% et les importations de 2,7%. La balance commerciale, corrigée des variations saisonnières, s'est établie à -2,0 mrds d'euros, en baisse par rapport à juillet (0,0 mrd).

Échanges UE28 - Données corrigées des variations saisonnières mrds d'euros

Flux	Sep 15	Oct 15	Nov 15	Déc 15	Jan 16	Fév 16	Mars 16	Avr 16	Mai 16	Juin 16	Juil 16	Août 16
Exportations extra-UE28	143,5	145,5	146,0	151,0	143,8	141,9	144,2	143,4	140,7	142,0	140,6	142,4
Importations extra-UE28	140,2	143,4	140,2	139,1	138,4	139,3	140,5	140,7	136,2	139,5	140,7	144,4
Bal. com. extra-UE28	3,3	2,0	5,8	11,8	5,5	2,6	3,7	2,7	4,5	2,5	0,0	-2,0
Commerce intra-UE28	255,9	257,7	259,0	257,1	256,3	256,2	255,4	256,1	251,8	256,9	254,6	256,9

Les données sources sont consultables [ici](#).

Contribution des États membres de l'UE28 au commerce extra-UE28

Données corrigées des variations saisonnières

mrds d'euros

	Exportations totales			Importations totales			Balance commerciale	
	Juil 16	Août 16	Croissance	Juil 16	Août 16	Croissance	Juil 16	Août 16
UE28	140,6	142,4	1,3%	140,7	144,4	2,7%	0,0	-2,0
Belgique	8,1	8,5	5,3%	10,5	10,2	-3,1%	-2,5	-1,7
Bulgarie	0,6	0,6	-6,6%	0,7	0,8	15,2%	-0,1	-0,2
Rép. tchèque	1,9	2,0	7,0%	2,1	2,2	7,2%	-0,2	-0,2
Danemark	2,8	2,7	-1,7%	1,7	1,8	6,6%	1,1	0,9
Allemagne	39,5	41,5	5,1%	25,8	26,6	3,3%	13,7	14,9
Estonie	0,3	0,3	5,2%	0,2	0,2	-1,1%	0,1	0,1
Irlande	4,7	4,7	1,5%	1,7	1,8	0,6%	2,9	3,0
Grèce	1,0	0,9	-2,5%	1,7	1,4	-16,7%	-0,8	-0,5
Espagne	7,1	7,0	-0,6%	8,7	8,9	2,5%	-1,6	-1,8
France	14,6	15,2	3,7%	13,8	13,4	-2,9%	0,9	1,8
Croatie	0,3	0,3	0,4%	0,4	0,4	9,1%	0,0	0,0
Italie	15,3	15,3	-0,2%	12,0	12,1	1,1%	3,3	3,2
Chypre	0,1	0,1	2,4%	0,1	0,1	6,0%	0,0	0,0
Lettonie	0,3	0,3	-7,2%	0,2	0,2	3,2%	0,1	0,1
Lituanie	0,7	0,7	0,5%	0,6	0,6	-1,4%	0,1	0,1
Luxembourg	0,2	0,2	0,6%	0,4	0,4	3,7%	-0,2	-0,2
Hongrie	1,4	1,4	-3,4%	1,5	1,6	2,2%	-0,1	-0,2
Malte	0,4	0,1	-77,3%	0,2	0,1	-45,7%	0,2	0,0
Pays-Bas	10,4	10,2	-2,0%	19,4	19,1	-1,4%	-9,0	-8,9
Autriche	3,4	3,3	-2,9%	2,6	2,7	5,3%	0,8	0,5
Pologne	3,2	3,0	-7,1%	4,0	4,2	5,5%	-0,8	-1,2
Portugal	1,0	1,0	0,0%	1,0	1,2	18,1%	0,0	-0,2
Roumanie	1,1	1,3	12,1%	1,3	1,4	11,1%	-0,1	-0,2
Slovénie	0,6	0,6	-1,6%	0,7	0,7	-5,6%	-0,1	-0,1
Slovaquie	0,8	1,0	25,9%	1,1	1,2	14,7%	-0,3	-0,3
Finlande	1,7	1,7	0,2%	1,2	1,2	1,1%	0,5	0,5
Suède	4,2	4,0	-3,9%	3,0	3,1	1,8%	1,2	1,0
Royaume-Uni	15,0	14,5	-3,6%	24,1	26,6	10,7%	-9,0	-12,1

Les données sources sont consultables [ici](#).

Balance commerciale, corrigée des variations saisonnières, en mrds d'euros

