

173/2016 - 14 septembre 2016

Publication d'Eurostat

## Annuaire régional 2016: ma région en chiffres

L'espérance de vie dans ma région est-elle plus élevée que dans d'autres régions de l'Union européenne (UE)? Ma région est-elle plus riche que les autres? Compte-t-elle moins d'accidents de la route? Les ménages y sont-ils nombreux à disposer d'une connexion internet haut-débit?

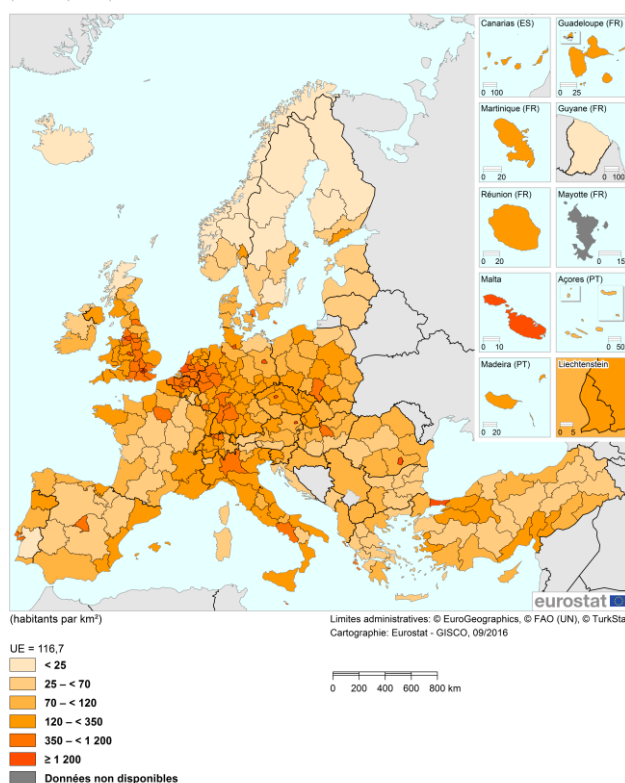
Les réponses à ces questions et à beaucoup d'autres se trouvent dans l'édition 2016 de l'Annuaire régional, publié chaque année par **Eurostat, l'office statistique de l'Union européenne**. L'Annuaire régional présente un large éventail de statistiques régionales disponibles pour les 276 régions de niveau NUTS 2 et, pour certains indicateurs, pour les 1 342 régions de niveau NUTS 3 des 28 États membres de l'UE. Des statistiques sont également présentées pour les régions des pays de l'AELE et des pays candidats, lorsqu'elles sont disponibles.

L'**Annuaire régional d'Eurostat 2016** contient des chapitres sur les politiques régionales et la stratégie Europe 2020, la population, la santé, l'éducation, le marché du travail, le produit intérieur brut, les statistiques structurelles sur les entreprises, la recherche et l'innovation, la société de l'information, le tourisme, les transports et l'agriculture. Il comprend également deux chapitres spéciaux consacrés cette année aux caractéristiques des déplacements interrégionaux domicile-travail ainsi qu'aux projections démographiques régionales.

En plus de l'Annuaire régional, Eurostat propose sur son site web des applications permettant de visualiser et d'analyser des données infranationales: les deux applications interactives Statistiques régionales illustrées et Atlas statistique, ainsi que l'application pour mobiles Ma région.

Ce communiqué de presse présente des données sur la densité de population régionale ainsi que des données extraites du chapitre de l'Annuaire régional d'Eurostat 2016 dédié aux projections démographiques régionales.

Densité de la population, par région NUTS 2, 2014 (\*)  
(habitants par km<sup>2</sup>)



(\*) La densité de la population est le rapport entre la population (moyenne) et la superficie terrestre; la superficie terrestre est la superficie totale de la région sans les eaux intérieures.  
Source: Eurostat (codes des données en ligne: [demo\\_r\\_d3dens](#), [demo\\_pjan](#) et [cpc\\_agmain](#))

## Plus forte densité de population à Inner London

En 2014, les régions de niveau NUTS 2 les plus densément peuplées dans l'UE étaient celles d'**Inner London – Est** (10 780 habitants au km<sup>2</sup>) et d'**Inner London – Ouest** (10 283) au Royaume-Uni, suivies de **Bruxelles** en Belgique (7 393), de **Melilla** en Espagne (6 479) et de **Vienne** en Autriche (4 507).

### Densité de la population par région NUTS 2, 2014 (nombre d'habitants au km<sup>2</sup>)

	Densité de population la plus forte				Densité de population la plus faible			
	Plus forte densité		2 <sup>e</sup> plus forte densité		Plus faible densité		2 <sup>e</sup> plus faible densité	
<b>BE</b>	Région de Bruxelles-Capitale / Brussels Hoofdstedelijk Gewest	7 393	Prov. Antwerpen	649	Prov. Luxembourg	63	Prov. Namur	134
<b>BG</b>	Yugozapaden	106	Severoiztochen	67	Severozapaden	43	Yugoiztochen	55
<b>CZ</b>	Praha	2 580	Moravskoslezsko	230	Jihozápad	71	Střední Čechy	121
<b>DK</b>	Hovedstaden	688	Sjælland	113	Nordjylland	74	Syddanmark Midtjylland	98
<b>DE</b>	Berlin	3 863	Hamburg	2 324	Mecklenburg-Vorpommern	69	Brandenburg	83
<b>EE</b>	Eesti	30	-	-	-	-	-	-
<b>IE</b>	Southern and Eastern	93	-	-	Border, Midland and Western	38	-	-
<b>EL</b>	Attiki	1 010	Kentriki Makedonia	101	Dytiki Makedonia	30	Stereia Ellada	36
<b>ES</b>	Ciudad Autónoma de Melilla	6 479	Ciudad Autónoma de Ceuta	4 457	Castilla-la Mancha	26	Castilla y León Extremadura	27
<b>FR</b>	Île de France	1 003	Martinique	337	Guyane	3	Corse	38
<b>HR</b>	Kontinentalna Hrvatska	89	-	-	Jadranska Hrvatska	57	-	-
<b>IT</b>	Campania	429	Lombardia	419	Valle d'Aosta/ Vallée d'Aoste	39	Basilicata	57
<b>CY</b>	Kypros	93	-	-	-	-	-	-
<b>LV</b>	Latvija	32	-	-	-	-	-	-
<b>LT</b>	Lietuva	47	-	-	-	-	-	-
<b>LU</b>	Luxembourg	215	-	-	-	-	-	-
<b>HU</b>	Közép-Magyarország	430	Közép-Dunántúl	96	Dél-Dunántúl	64	Dél-Alföld	70
<b>MT</b>	Malta	1 352	-	-	-	-	-	-
<b>NL</b>	Zuid-Holland	1 279	Noord-Holland	1 033	Drenthe	185	Friesland	194
<b>AT</b>	Wien	4 507	Vorarlberg	149	Tirol	58	Kärnten	59
<b>PL</b>	Śląskie	374	Małopolskie	222	Podlaskie	59	Warmińsko-mazurskie	62
<b>PT</b>	Área Metropolitana de Lisboa	932	Região Autónoma da Madeira	324	Alentejo	23	Centro	81
<b>RO</b>	București - Ilfov	1 297	Sud - Muntenia	92	Vest	57	Centru	70
<b>SI</b>	Zahodna Slovenija	124	-	-	Vzhodna Slovenija	89	-	-
<b>SK</b>	Bratislavský kraj	303	Západné Slovensko	122	Stredné Slovensko	83	Východné Slovensko	103
<b>FI</b>	Helsinki-Uusimaa	175	Etelä-Suomi	37	Pohjois- ja Itä-Suomi	6	Åland	19
<b>SE</b>	Stockholm	334	Sydsverige	103	Övre Norrland	3	Mellersta Norrland	5
<b>UK</b>	Inner London - East	10 780	Inner London - West	10 283	Highlands and Islands	12	Cumbria	74
<b>IS</b>	Ísland	3	-	-	-	-	-	-
<b>LI</b>	Liechtenstein	233	-	-	-	-	-	-
<b>NO</b>	Oslo og Akershus	244	Agder og Rogaland	32	Nord-Norge	5	Hedmark og Oppland	8
<b>CH</b>	Zürich	865	Nordwestschweiz	570	Ostschweiz	101	Ticino	127
<b>ME</b>	Crna Gora	45	-	-	-	-	-	-
<b>MK</b>	Poranesna jugoslovenska Republika Makedonija	83	-	-	-	-	-	-
<b>TR</b>	Istanbul	2 746	Izmir	340	Erzurum, Erzincan, Bayburt	26	Kastamonu, Çankiri, Sinop	29

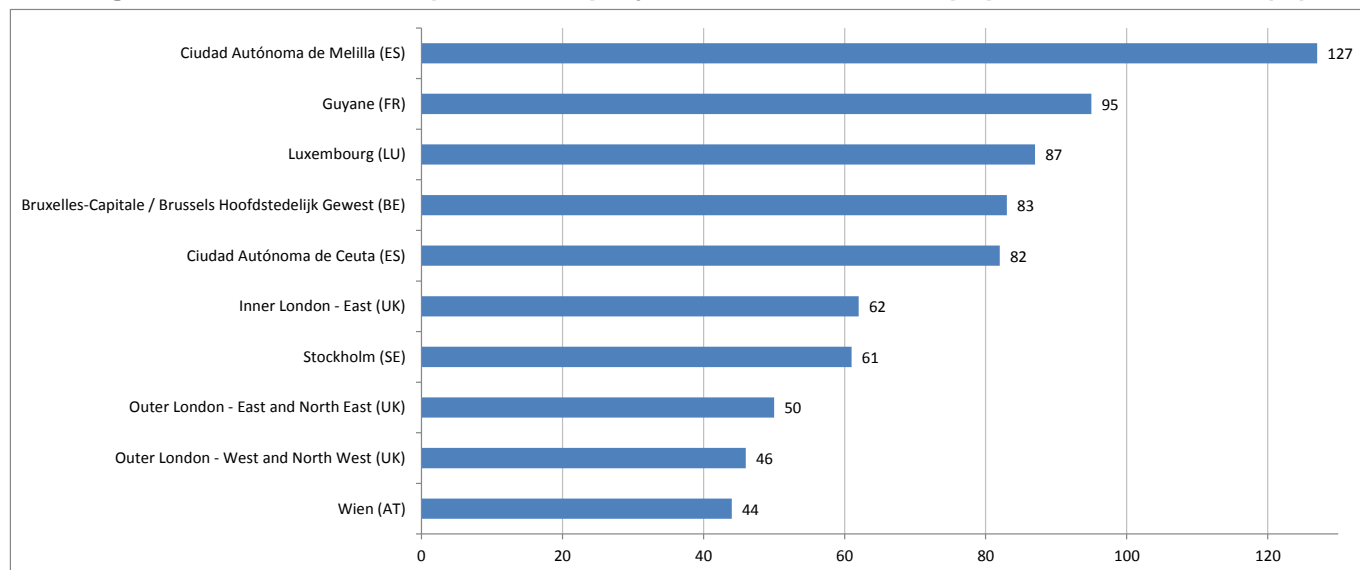
- Sans objet.

Les données sources sont consultables [ici](#).

## Cinq régions de l'UE devraient voir leur population doubler ou presque d'ici 2050...

Dans une petite majorité de régions de niveau NUTS 2 pour lesquelles des données sont disponibles, la population devrait augmenter entre 2015 et 2050. Elle devrait notamment plus que doubler dans la région espagnole de **Melilla** (+127%) et atteindre près de deux fois son niveau actuel dans quatre autres régions: en **Guyane**, département français d'outre-mer (+95%), au **Luxembourg** (+87%), à **Bruxelles** en Belgique (+83%) et à **Ceuta** en Espagne (+82%). Des hausses de plus de 60% sont également projetées pour **Inner London – Est** au Royaume-Uni (+62%) et **Stockholm** en Suède (+61%).

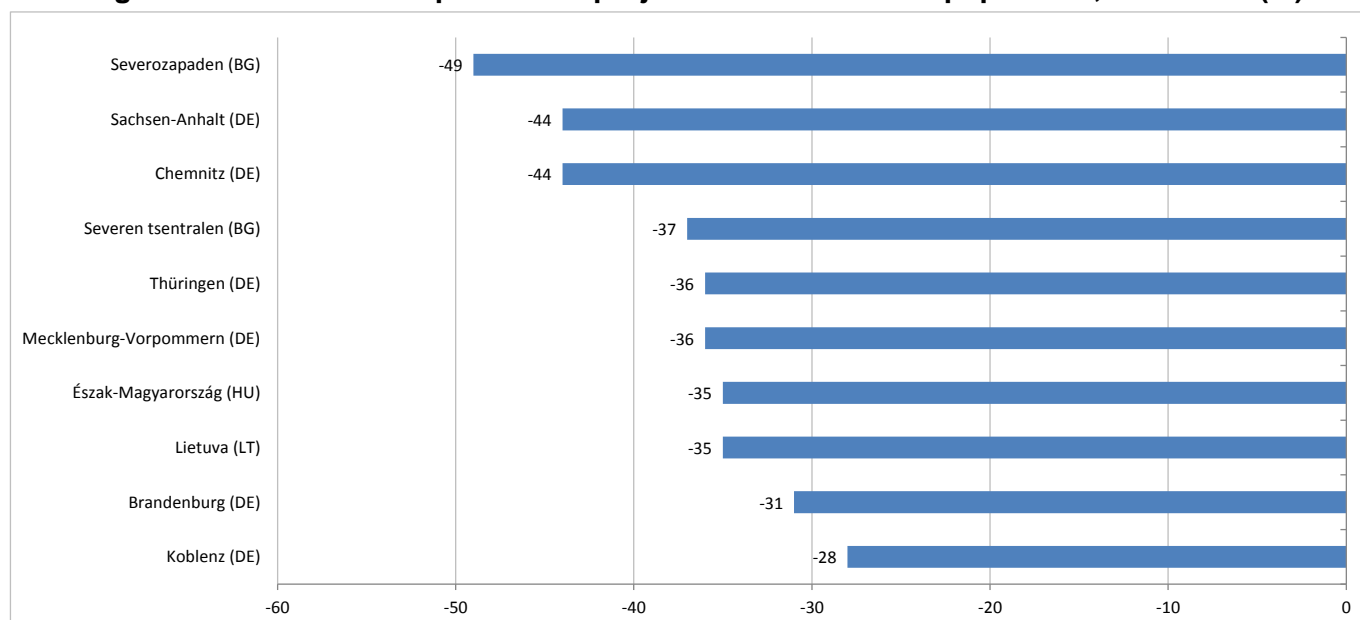
### Régions NUTS 2 avec les plus fortes projections de hausse de population, 2015-2050 (%)



### ...tandis que trois régions devraient voir leur population diminuer de près de moitié d'ici 2050

Dans les autres régions de niveau NUTS 2, la population devrait reculer entre 2015 et 2050. Elle devrait diminuer de près de moitié dans la région de **Severozapaden** en Bulgarie (-49%) ainsi que dans les régions allemandes de **Saxe-Anhalt** et **Chemnitz** (-44% chacune). Les projections font aussi état de baisses de plus d'un tiers dans les régions de **Severen tsentralen** en Bulgarie (-37%), de **Thuringe** et de **Mecklembourg-Poméranie** en Allemagne (-36% chacune), d'**Észak-Magyarország** en Hongrie ainsi qu'en **Lituanie** (-35% chacune).

### Régions NUTS 2 avec les plus fortes projections de baisse de population, 2015-2050 (%)



## Projections de variations de population par région NUTS 2, 2015-2050 (%)

	Hausse de la population				Baisse de la population			
	Plus forte hausse (%)		2 <sup>e</sup> plus forte hausse (%)		Plus forte baisse (%)		2 <sup>e</sup> plus forte baisse (%)	
<b>BE</b>	Région de Bruxelles-Capitale / Brussels Hoofdstedelijk Gewest	82,7	Prov. Luxembourg	38,8	-	-	-	-
<b>BG</b>	Yugozapaden	0,7	-	-	Severozapaden	-48,9	Severen tsentralen	-37,0
<b>CZ</b>	Střední Čechy	42,0	Praha	32,7	Moravskoslezsko	-16,0	Střední Morava	-11,5
<b>DK</b>	Hovedstaden	39,2	Midtjylland	16,6	Sjælland	-12,9	Nordjylland	-3,4
<b>DE</b>	Berlin	35,1	Oberbayern	24,9	Sachsen-Anhalt	-44,1	Chemnitz	-43,6
<b>EE</b>	-	-	-	-	Eesti	-13,9	-	-
<b>IE*</b>	Border, Midland and Western	10,3	Southern and Eastern	6,2	-	-	-	-
<b>EL</b>	Notio Aigaio	20,2	Voreio Aigaio	4,6	Dytiki Ellada	-26,6	Dytiki Makedonia	-25,1
<b>ES</b>	Ciudad Autónoma de Melilla	126,8	Ciudad Autónoma de Ceuta	82,3	Castilla y León	-18,8	Principado de Asturias	-15,3
<b>FR*</b>	Guyane	94,6	Corse	31,4	Martinique	-23,3	Champagne-Ardenne	-7,2
<b>HR</b>	-	-	-	-	Kontinentalna Hrvatska	-10,6	Jadranska Hrvatska	-6,9
<b>IT</b>	Provincia Autonoma di Trento	31,6	Emilia-Romagna	30,1	Basilicata	-15,7	Sardegna	-12,3
<b>CY</b>	Kypros	22,2	-	-	-	-	-	-
<b>LV</b>	-	-	-	-	Latvija	-26,8	-	-
<b>LT</b>	-	-	-	-	Lietuva	-34,6	-	-
<b>LU</b>	Luxembourg	86,7	-	-	-	-	-	-
<b>HU</b>	Közép-Magyarország	30,1	-	-	Észak-Magyarország	-35,2	Dél-Dunántúl Észak-Alföld	-22,8
<b>MT</b>	Malta	9,0	-	-	-	-	-	-
<b>NL</b>	Flevoland	16,5	Noord-Holland	14,5	Limburg	-15,1	Drenthe	-14,3
<b>AT</b>	Wien	43,9	Tirol	14,8	Kärnten	-9,9	-	-
<b>PL</b>	Mazowieckie	2,2	Pomorskie	0,8	Świętokrzyskie	-19,7	Łódzkie	-17,3
<b>PT**</b>	Algarve	7,8	Área Metropolitana de Lisboa	1,2	Norte	-24,7	Centro	-22,4
<b>RO**</b>	București - Ilfov	9,4	-	-	Sud-Vest Oltenia	-24,7	Sud - Muntenia	-17,7
<b>SI</b>	Slovénie	0,4	-	-	-	-	-	-
<b>SK</b>	Bratislavský kraj	6,2	-	-	Západné Slovensko	-17,6	Stredné Slovensko	-14,6
<b>FI</b>	Helsinki-Uusimaa	34,6	Åland	32,9	Pohjois- ja Itä-Suomi	-3,8	-	-
<b>SE</b>	Stockholm	60,6	Sydsverige	32,9	Mellersta Norrland	-4,6	Övre Norrland	-1,9
<b>UK**</b>	Inner London - East	61,9	Outer London - East and North East	50,0	Cumbria	-16,2	Cheshire East Yorkshire and Northern Lincolnshire	-1,4
<b>IS</b>	Ísland	24,2	-	-	-	-	-	-
<b>NO</b>	Oslo og Akershus	74,9	Agder og Rogaland	59,4	-	-	-	-
<b>CH</b>	Région lémanique	46,7	Zürich	44,2	-	-	-	-

\* Données provisoires.

\*\* Données estimées.

- Sans objet.

France: données non disponibles pour la Guadeloupe et Mayotte.

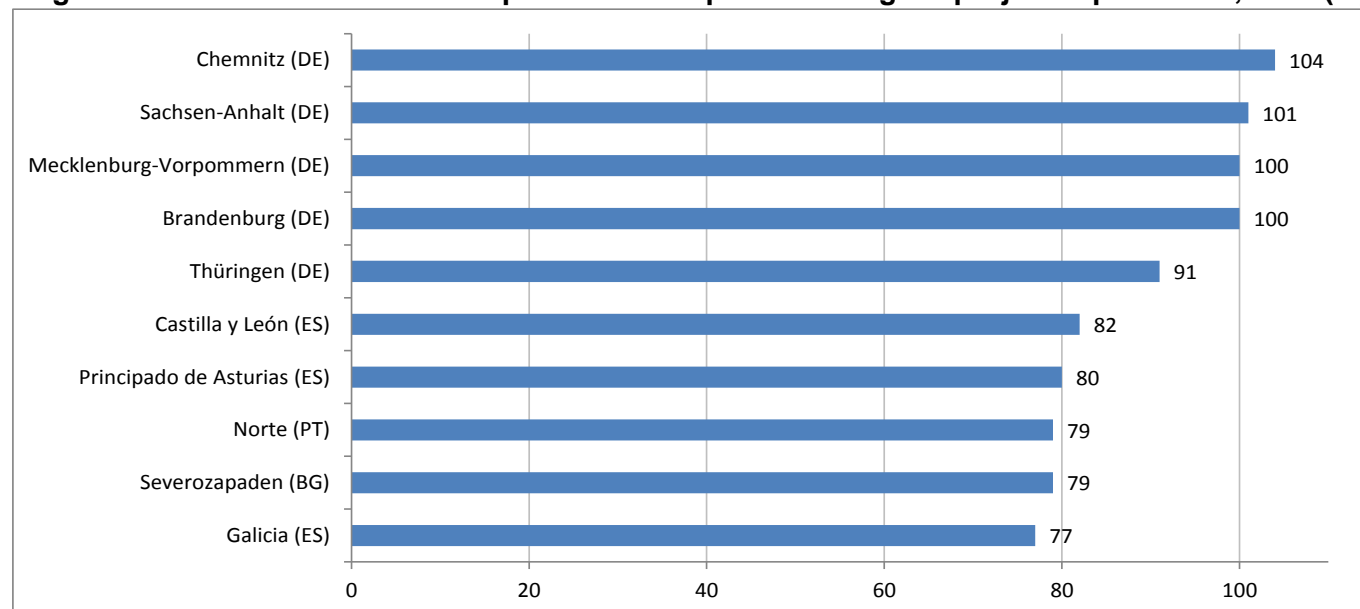
Slovénie: seules les données nationales sont disponibles dans le cadre de la classification NUTS 2013.

Les données sources sont consultables [ici](#) (population au 1<sup>er</sup> janvier 2015) et [ici](#) (projections démographiques pour 2050, sur la base de la classification NUTS 2010).

## Dans quatre régions allemandes, les 65 ans ou plus devraient être plus nombreux en 2050 que les personnes en âge de travailler...

Dans quatre régions de niveau NUTS 2, toutes situées dans l'est de l'Allemagne (**Chemnitz**, **Saxe-Anhalt**, **Mecklembourg-Poméranie** et **Brandebourg**), le taux de dépendance des personnes âgées devrait atteindre ou dépasser 100% à l'horizon 2050, c'est-à-dire qu'il y aura autant ou même plus de personnes âgées de 65 ans ou plus que de personnes âgées entre 15 et 64 ans. Les projections indiquent également des taux de dépendance des personnes âgées égaux ou supérieurs à 80% dans la région de **Thuringe** en Allemagne (91%) ainsi que dans celles de **Castille et León** (82%) et des **Asturies** (80%) en Espagne.

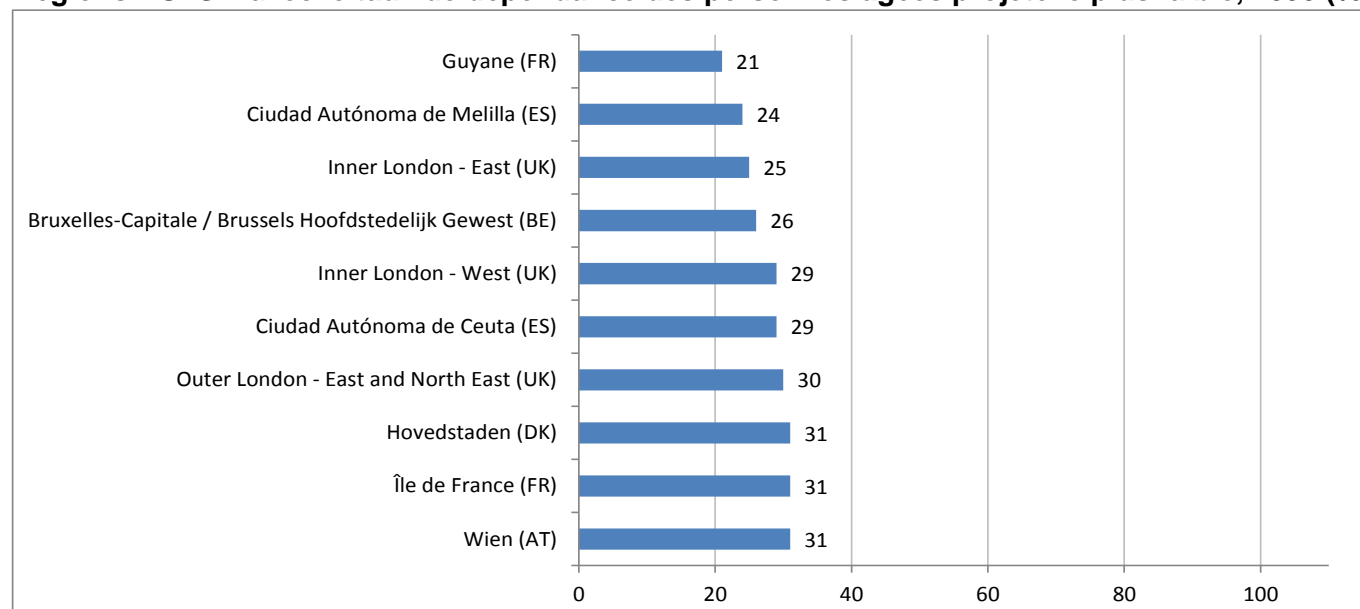
### Régions NUTS 2 avec le taux de dépendance des personnes âgées projeté le plus élevé, 2050 (%)



### ...tandis que quatre autres régions de l'UE compteront au moins quatre personnes en âge de travailler pour chaque personne de 65 ans ou plus

À l'inverse, il y aura en 2050, selon les projections, près de cinq personnes en âge de travailler pour chaque personne de 65 ans ou plus dans le département français d'outre-mer de la **Guyane** (où le taux de dépendance des personnes âgées projeté est de 21%) et près de quatre pour une dans les régions de **Melilla** en Espagne (24%), **Inner London – Est** au Royaume-Uni (25%) et **Bruxelles** en Belgique (26%). Le taux de dépendance des personnes âgées projeté est également inférieur ou égal à 30% dans les régions d'**Inner London - Ouest** au Royaume-Uni et de **Ceuta** en Espagne (29% chacune) ainsi qu'à **Outer London – Est et Nord Est** au Royaume-Uni (30%).

### Régions NUTS 2 avec le taux de dépendance des personnes âgées projeté le plus faible, 2050 (%)



## Projections du taux de dépendance des personnes âgées par région NUTS 2, 2050 (%)

	Taux de dépendance des personnes âgées projeté le plus faible				Taux de dépendance des personnes âgées projeté le plus élevé			
	Taux le plus faible		2 <sup>e</sup> taux le plus faible		Taux le plus élevé		2 <sup>e</sup> taux le plus élevé	
<b>BE</b>	Région de Bruxelles-Capitale / Brussels Hoofdstedelijk Gewest	25,7	Prov. Liège	35,8	Prov. West-Vlaanderen	51,8	Prov. Limburg	46,9
<b>BG</b>	Yugozapaden	45,9	Severoiztochen	53,2	Severozapaden	78,5	Yuzhen tsentralen	60,5
<b>CZ</b>	Praha	36,2	Střední Čechy	41,1	Střední Morava	58,3	Moravskoslezsko	54,7
<b>DK</b>	Hovedstaden	30,7	Midtjylland	38,4	Sjælland	57,9	Syddanmark	47,7
<b>DE</b>	Berlin	37,0	Hamburg	39,8	Chemnitz	103,8	Sachsen-Anhalt	101,3
<b>EE</b>	Eesti	51,4	-	-	-	-	-	-
<b>IE</b>	Southern and Eastern	44,6	-	-	Border, Midland and Western	45,3	-	-
<b>EL</b>	Voreio Aigaio	47,9	Anatoliki Makedonia, Thraki	50,3	Dytiki Makedonia	71,5	Attiki	70,3
<b>ES</b>	Ciudad Autónoma de Melilla	24,2	Ciudad Autónoma de Ceuta	29,3	Castilla y León	81,6	Principado de Asturias	80,2
<b>FR</b>	Guyane	20,5	Île de France	30,8	Martinique	76,3	Basse-Normandie	60,1
<b>HR</b>	Kontinentalna Hrvatska	47,0	-	-	Jadranska Hrvatska	53,2	-	-
<b>IT</b>	Provincia Autonoma di Trento	47,7	Lombardia Provincia Autonoma di Bolzano/Bozen	48,5	Sardegna	75,2	Basilicata	67,4
<b>CY</b>	Kypros	42,3	-	-	-	-	-	-
<b>LV</b>	Latvija	50,5	-	-	-	-	-	-
<b>LT</b>	Lietuva	51,9	-	-	-	-	-	-
<b>LU</b>	Luxembourg	31,6	-	-	-	-	-	-
<b>HU</b>	Közép-Magyarország	36,6	Nyugat-Dunántúl	52,7	Észak-Magyarország	61,0	Dél-Dunántúl	59,3
<b>MT</b>	Malta	44,8	-	-	-	-	-	-
<b>NL</b>	Groningen	39,3	Noord-Holland	40,8	Drenthe	65,5	Zeeland	64,0
<b>AT</b>	Wien	31,1	Tirol	47,7	Kärnten	66,4	Burgenland	59,9
<b>PL</b>	Pomorskie	46,7	Mazowieckie	48,3	Świętokrzyskie	60,5	Podlaskie	56,7
<b>PT</b>	Região Autónoma dos Açores	48,3	Área Metropolitana de Lisboa	48,7	Norte	78,7	Centro	75,2
<b>RO</b>	București - Ilfov	41,7	Nord-Vest	44,8	Sud-Vest Oltenia	61,1	Sud - Muntenia	56,5
<b>SI</b>	Slovénie	53,9	-	-	-	-	-	-
<b>SK</b>	Východné Slovensko	47,3	Bratislavský kraj	49,2	Západné Slovensko	62,4	Stredné Slovensko	56,2
<b>FI</b>	Helsinki-Uusimaa	34,7	Åland	40,0	Etelä-Suomi	49,2	Pohjois- ja Itä-Suomi	48,1
<b>SE</b>	Stockholm	31,4	Sydsverige	37,1	Norra Mellansverige	46,6	Mellersta Norrland	46,0
<b>UK</b>	Inner London - East	25,2	Inner London - West	29,1	Cumbria	64,7	Highlands and Islands	55,1
<b>IS</b>	Ísland	37,5	-	-	-	-	-	-
<b>NO</b>	Oslo og Akershus	29,9	Agder og Rogaland	33,0	Hedmark og Oppland	44,8	Sør-Østlandet	40,3
<b>CH</b>	Région lémanique	36,8	Zürich	37,8	Ticino	51,6	Zentralschweiz	47,6

- Sans objet.

France: données non disponibles pour la Guadeloupe et Mayotte.

Slovénie: seules les données nationales sont disponibles dans le cadre de la classification NUTS 2013.

Les données sources sont consultables [ici](#) (sur la base de la classification NUTS 2010).

## Informations géographiques

L'Annuaire régional utilise la version de 2013 de la Nomenclature des unités territoriales statistiques (NUTS 2013).

Dans la nomenclature NUTS 2013, l'UE compte 276 régions au niveau 2 de la NUTS: Belgique - BE (11), Bulgarie - BG (6), République tchèque - CZ (8), Danemark - DK (5), Allemagne - DE (38), Irlande - IE (2), Grèce - EL (13), Espagne - ES (19), France - FR (27), Croatie - HR (2), Italie - IT (21), Hongrie - HU (7), Pays-Bas - NL (12), Autriche - AT (9), Pologne - PL (16), Portugal - PT (7), Roumanie - RO (8), Slovénie - SI (2), Slovaquie - SK (4), Finlande - FI (5), Suède - SE (8) et Royaume-Uni - UK (40). L'Estonie (EE), Chypre (CY), la Lettonie (LV), la Lituanie (LT), le Luxembourg (LU) et Malte sont, chacun, considérés comme une seule région NUTS 2.

Pays de l'AELE: Norvège - NO (7) et Suisse - CH (7). L'Islande (IS) et le Liechtenstein (LI) sont considérés chacun comme une seule région de niveau 2.

Pays candidats: Albanie - AL (3) et Turquie - TR (26). Le Monténégro (ME) et l'ancienne République yougoslave de Macédoine (MK) sont considérés chacun comme une seule région de niveau 2. En ce qui concerne la Serbie (RS), des données ne sont actuellement disponibles qu'au niveau national.

Dans la nomenclature NUTS 2013, l'UE compte 1 342 régions au niveau 3 de la NUTS: Belgique (44), Bulgarie (28), République tchèque (14), Danemark (11), Allemagne (402), Estonie (5), Irlande (8), Grèce (52), Espagne (59), France (101), Croatie (21), Italie (110), Lettonie (6), Lituanie (10), Hongrie (20), Malte (2), Pays-Bas (40), Autriche (35), Pologne (72), Portugal (25), Roumanie (42), Slovénie (12), Slovaquie (8), Finlande (19), Suède (21) et Royaume-Uni (173). Chypre et le Luxembourg sont considérés chacun comme une seule région de niveau NUTS 3.

Pays de l'AELE: Islande (2), Norvège (19) et Suisse (26). Le Liechtenstein est considéré comme une seule région de niveau 3.

Pays candidats: Albanie (12), ancienne République yougoslave de Macédoine (8) et Turquie (81). Le Monténégro est considéré comme une seule région de niveau 3. Pour la Serbie, des données ne sont actuellement disponibles qu'au niveau national.

## Méthodes et définitions

La **densité de population** est le rapport entre la population moyenne annuelle et la superficie d'une région. Elle s'exprime en nombre d'habitants par kilomètre carré (km<sup>2</sup>).

Les **projections démographiques** d'Eurostat (Europop 2013) résultent de l'application d'un ensemble d'hypothèses concernant l'évolution future de la fécondité, de la mortalité et de la migration nette. Elles ne constituent pas des prévisions, étant donné qu'elles montrent quelle serait la structure démographique qui en résulterait si ces hypothèses se vérifiaient; en d'autres termes, les projections sont des scénarios hypothétiques.

Les projections démographiques régionales ont été établies en utilisant la version 2010 de la NUTS. Toutes les données pour les projections démographiques régionales utilisées dans l'Annuaire régional ont été adaptées à la NUTS 2013. L'adaptation des données a eu les conséquences suivantes au niveau NUTS 2: pour la région française de la Guadeloupe, aucune donnée n'est disponible, pour la Slovénie on ne dispose que de données nationales, et les données relatives à la région de Londres sont, dans certains cas, indiquées au niveau 1 de la NUTS. L'adaptation des données a eu les conséquences suivantes au niveau NUTS 3: pour un certain nombre de régions, on ne dispose pas de données, tandis que pour les régions d'Athènes (Grèce), d'Opolskie (Pologne), de Londres et du Grand Manchester (Royaume-Uni), les données sont présentées au niveau 2 de la NUTS.

Le **taux de dépendance des personnes âgées projeté** est le rapport entre le nombre projeté de personnes âgées de 65 ans ou plus et le nombre projeté de personnes âgées entre 15 et 64 ans. Il est exprimé pour cent personnes en âge de travailler (15-64 ans).

## Révisions et calendrier

Les données contenues dans ce communiqué de presse peuvent différer de celles qui figurent dans l'Annuaire régional, en raison de mises à jour éventuellement effectuées après l'extraction des données utilisées pour la publication.

## Plus d'informations

Annuaire régional d'Eurostat 2016. Version papier disponible gratuitement, [version PDF](#) et données de base disponibles sur le site web d'Eurostat. Également disponible comme série d'[articles Statistics Explained](#).


[Atlas statistique d'Eurostat](#) (en anglais)

[Statistiques régionales illustrées d'Eurostat](#)

Application "[Ma région](#)" d'Eurostat

Publié par: **Service de presse d'Eurostat**

**Tiny VANDEWIELE**  
Tél: +352-4301-33 444  
[eurostat-pressoffice@ec.europa.eu](mailto:eurostat-pressoffice@ec.europa.eu)

 [ec.europa.eu/eurostat/](http://ec.europa.eu/eurostat/)


 [@EU\\_Eurostat](https://twitter.com/EU_Eurostat)

Production de la publication:

**Åsa ÖNNERFORS**  
Tél: +352-4301-37 705  
[asa.onnerfors@ec.europa.eu](mailto:asa.onnerfors@ec.europa.eu)

Production des projections démographiques régionales:

**Giampaolo LANZIERI**  
Tél: +352-4301-35 336  
[giampaolo.lanzieri@ec.europa.eu](mailto:giampaolo.lanzieri@ec.europa.eu)

 **Demanda de medios:** Eurostat media support / Tél: +352-4301-33 408 / [eurostat-mediasupport@ec.europa.eu](mailto:eurostat-mediasupport@ec.europa.eu)