

173/2016 – 14. September 2016

Eurostat-Veröffentlichung

Jahrbuch der Regionen 2016: Meine Region in Zahlen

Ist die Lebenserwartung in meiner Region höher als in anderen Regionen der **Europäischen Union (EU)**? Ist meine Region reicher als andere? Gibt es dort weniger Verkehrsunfälle? Gibt es dort viele Haushalte mit einem Breitbandinternetanschluss?

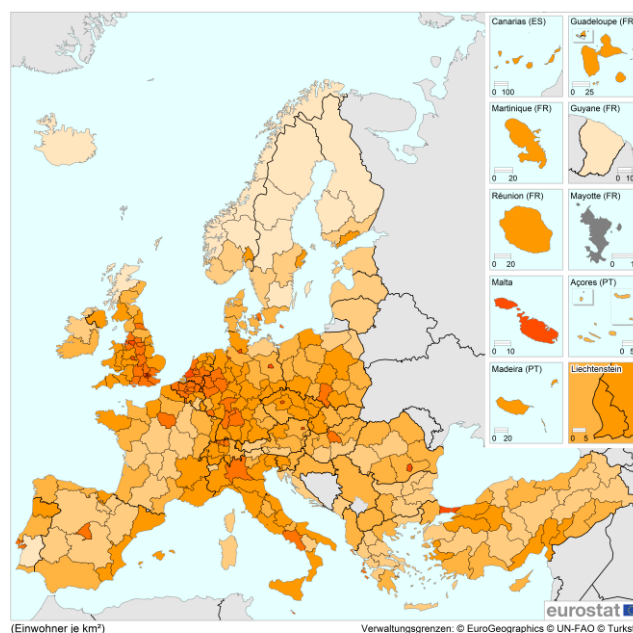
Die Antworten auf diese und viele weitere Fragen finden sich in der Ausgabe 2016 des Jahrbuchs der Regionen, das jährlich von **Eurostat, dem statistischen Amt der Europäischen Union**, veröffentlicht wird. Es bietet einen Überblick über die vielfältigen Bereiche der Regionalstatistik für die 276 Regionen der NUTS-2-Ebene und bei einigen Indikatoren auch für die 1 342 Regionen der NUTS-3-Ebene der 28 Mitgliedstaaten der EU sowie, sofern verfügbar, zu den Regionen der EFTA- und der Kandidatenländer.

Das **Eurostat-Jahrbuch der Regionen 2016** enthält Kapitel zu den folgenden Themen: Regionalpolitik und Europa 2020, Bevölkerung, Gesundheit, Bildung, Arbeitsmarkt, Bruttoinlandsprodukt, strukturelle Unternehmensstatistik, Forschung und Innovation, Informationsgesellschaft, Tourismus, Verkehr und Landwirtschaft. Es umfasst auch zwei Kapitel mit besonderem Schwerpunkt auf der Struktur des Pendlerverkehrs zwischen den Regionen und den regionalen Bevölkerungsvorausschätzungen.

Zusätzlich zum Jahrbuch der Regionen bietet Eurostat Anwendungen auf seiner Webseite an, mit denen subnationale Daten visualisiert und analysiert werden können: die beiden interaktiven Web-Anwendungen Regionalstatistiken illustriert und Statistischer Atlas sowie die mobile Anwendung Meine Region.

In dieser Pressemitteilung werden Daten zur regionalen Bevölkerungsdichte sowie zu den regionalen Bevölkerungsvorausschätzungen aus dem entsprechenden Kapitel des Eurostat-Jahrbuchs der Regionen 2016 dargestellt.

Bevölkerungsdichte, nach NUTS-2-Regionen, 2014 (*)
(Einwohner je km²)



EU = 116,7
0 - < 25
25 - < 70
70 - < 120
120 - < 350
350 - < 1 200
≥ 1 200
■ Daten nicht verfügbar

Verwaltungsgrenzen: © EuroGeographics © UN-FAO © Turkstat
Kartographie: Eurostat - GISCO, 09/2016

(*) Die Bevölkerungsdichte zeigt das Verhältnis der Bevölkerungszahl (Jahresmittelwert) zur Landfläche an; die Landfläche bezeichnet die Gesamtfläche einer Region ohne Binnengewässer wie Seen oder Flüsse.
Quelle: Eurostat (online Datenkodes: [demo_r_d3dens](#), [demo_pjan](#) und [cpc_agmain](#))

Bevölkerungsdichte in Inner London am höchsten

Im Jahr 2014 waren **Inner London – Ost** (10 780 Einwohner je km²) und **Inner London – West** (10 283) im Vereinigten Königreich die am dichtesten besiedelten NUTS-2-Regionen in der **EU**, gefolgt von **Brüssel** in Belgien (7 393), **Melilla** in Spanien (6 479) und **Wien** in Österreich (4 507).

Bevölkerungsdichte nach NUTS-2-Regionen, 2014 (Einwohner je km²)

	Höchste Bevölkerungsdichte				Niedrigste Bevölkerungsdichte			
	Höchster Wert		Zweithöchster Wert		Niedrigster Wert		Zweitniedrigster Wert	
BE	Région de Bruxelles-Capitale / Brussels Hoofdstedelijk Gewest	7 393	Prov. Antwerpen	649	Prov. Luxembourg	63	Prov. Namur	134
BG	Yugozapaden	106	Severoiztochen	67	Severozapaden	43	Yugoiztochen	55
CZ	Praha	2 580	Moravskoslezsko	230	Jihozápad	71	Střední Čechy	121
DK	Hovedstaden	688	Sjælland	113	Nordjylland	74	Syddanmark Midtjylland	98
DE	Berlin	3 863	Hamburg	2 324	Mecklenburg-Vorpommern	69	Brandenburg	83
EE	Eesti	30	-	-	-	-	-	-
IE	Southern and Eastern	93	-	-	Border, Midland and Western	38	-	-
EL	Attiki	1 010	Kentriki Makedonia	101	Dytiki Makedonia	30	Stereia Ellada	36
ES	Ciudad Autónoma de Melilla	6 479	Ciudad Autónoma de Ceuta	4 457	Castilla-la Mancha	26	Castilla y León Extremadura	27
FR	Île de France	1 003	Martinique	337	Guyane	3	Corse	38
HR	Kontinentalna Hrvatska	89	-	-	Jadranska Hrvatska	57	-	-
IT	Campania	429	Lombardia	419	Valle d'Aosta/ Vallée d'Aoste	39	Basilicata	57
CY	Kypros	93	-	-	-	-	-	-
LV	Latvija	32	-	-	-	-	-	-
LT	Lietuva	47	-	-	-	-	-	-
LU	Luxembourg	215	-	-	-	-	-	-
HU	Közép-Magyarország	430	Közép-Dunántúl	96	Dél-Dunántúl	64	Dél-Alföld	70
MT	Malta	1 352	-	-	-	-	-	-
NL	Zuid-Holland	1 279	Noord-Holland	1 033	Drenthe	185	Friesland	194
AT	Wien	4 507	Vorarlberg	149	Tirol	58	Kärnten	59
PL	Śląskie	374	Małopolskie	222	Podlaskie	59	Warmińsko-mazurskie	62
PT	Área Metropolitana de Lisboa	932	Região Autónoma da Madeira	324	Alentejo	23	Centro	81
RO	București - Ilfov	1 297	Sud - Muntenia	92	Vest	57	Centru	70
SI	Zahodna Slovenija	124	-	-	Vzhodna Slovenija	89	-	-
SK	Bratislavský kraj	303	Západné Slovensko	122	Stredné Slovensko	83	Východné Slovensko	103
FI	Helsinki-Uusimaa	175	Etelä-Suomi	37	Pohjois- ja Itä-Suomi	6	Åland	19
SE	Stockholm	334	Sydsverige	103	Övre Norrland	3	Mellersta Norrland	5
UK	Inner London - East	10 780	Inner London - West	10 283	Highlands and Islands	12	Cumbria	74
IS	Ísland	3	-	-	-	-	-	-
LI	Liechtenstein	233	-	-	-	-	-	-
NO	Oslo og Akershus	244	Agder og Rogaland	32	Nord-Norge	5	Hedmark og Oppland	8
CH	Zürich	865	Nordwestschweiz	570	Ostschweiz	101	Ticino	127
ME	Crna Gora	45	-	-	-	-	-	-
MK	Poranesna jugoslovenska Republika Makedonija	83	-	-	-	-	-	-
TR	Istanbul	2 746	Izmir	340	Erzurum, Erzincan, Bayburt	26	Kastamonu, Çankiri, Sinop	29

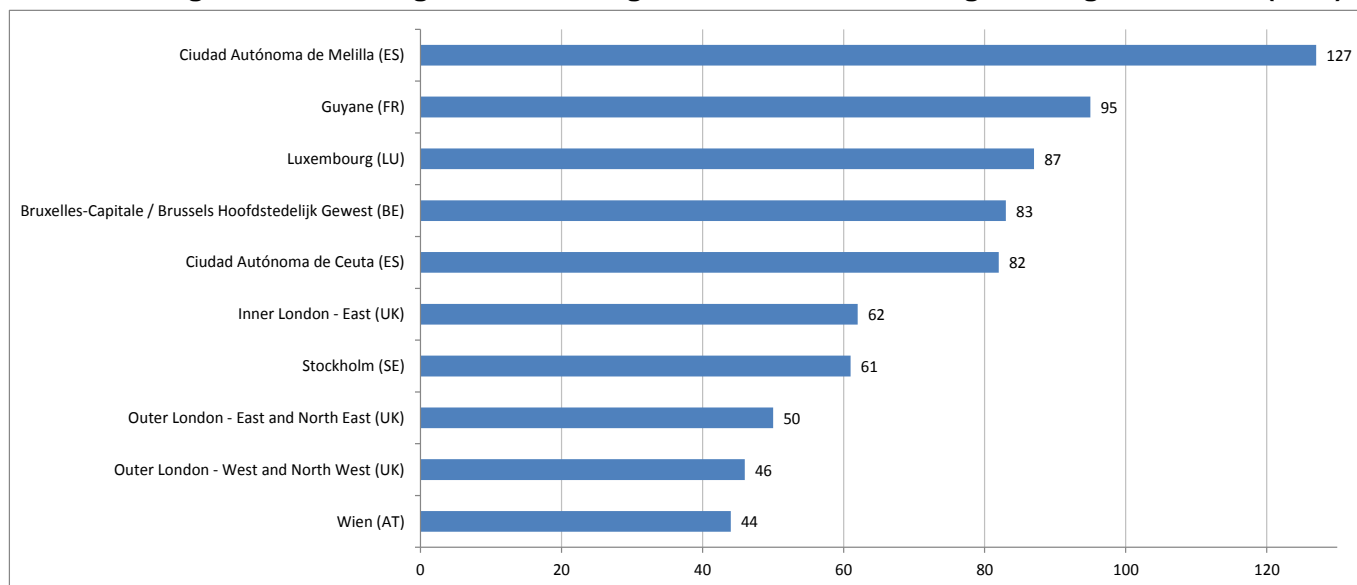
- nicht zutreffend

Der Quelldatensatz findet sich [hier](#).

In fünf EU-Regionen wird sich die Bevölkerung bis 2050 voraussichtlich verdoppelt oder fast verdoppelt haben

Bei einer kleinen Mehrheit der NUTS-2-Regionen, für die Daten vorliegen, wird zwischen 2015 und 2050 ein Bevölkerungsanstieg vorausgeschätzt. In der spanischen Region **Melilla** wird sich die Bevölkerung voraussichtlich mehr als verdoppeln (+127%) und in vier anderen Regionen fast verdoppeln, und zwar in dem französischen Übersee-Departement **Guayana** (+95%), in **Luxemburg** (+87%), in **Brüssel** in Belgien (+83%) und in **Ceuta** in Spanien (+82%). Ein Anstieg von mehr als 60% wird außerdem für **Inner London – Ost** im Vereinigten Königreich (+62%) und für **Stockholm** in Schweden (+61%) vorausgeschätzt.

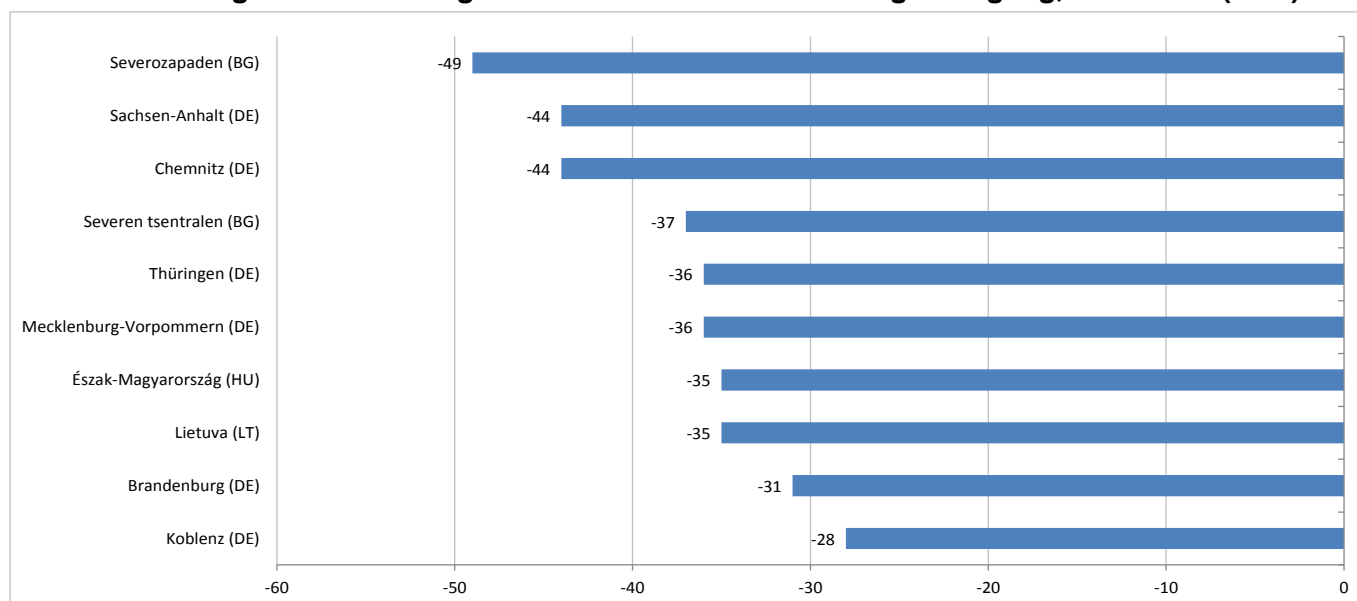
NUTS-2-Regionen mit dem größten vorausgeschätzten Bevölkerungsanstieg, 2015-2050 (in %)



In drei EU-Regionen wird sich die Bevölkerung hingegen bis 2050 voraussichtlich fast halbiert haben

Für die übrigen NUTS-2-Regionen wird zwischen 2015 und 2050 ein Bevölkerungsrückgang vorausgeschätzt. In **Severozapaden** in Bulgarien wird sich die Bevölkerung voraussichtlich fast halbieren (-49%), ebenso in den deutschen Regionen **Sachsen-Anhalt** und **Chemnitz** (jeweils -44%). Ein Rückgang von mehr als einem Drittel wird ebenfalls für **Severen tsentralen** in Bulgarien (-37%), **Thüringen** und **Mecklenburg-Vorpommern** in Deutschland (jeweils -36%) sowie **Észak-Magyarország** in Ungarn und **Litauen** (jeweils -35%) vorausgeschätzt.

NUTS-2-Regionen mit dem größten erwarteten Bevölkerungsrückgang, 2015-2050 (in %)



Vorausgeschätzte Bevölkerungsveränderung nach NUTS-2-Regionen, 2015-2050 (in %)

	Bevölkerungsanstieg				Bevölkerungsrückgang			
	Größter Anstieg (in %)		Zweitgrößter Anstieg (in %)		Größter Rückgang (in %)		Zweitgrößter Rückgang (in %)	
BE	Région de Bruxelles-Capitale / Brussels Hoofdstedelijk Gewest	82,7	Prov. Luxembourg	38,8	-	-	-	-
BG	Yugozapaden	0,7	-	-	Severozapaden	-48,9	Severen tsentralen	-37,0
CZ	Střední Čechy	42,0	Praha	32,7	Moravskoslezsko	-16,0	Střední Morava	-11,5
DK	Hovedstaden	39,2	Midtjylland	16,6	Sjælland	-12,9	Nordjylland	-3,4
DE	Berlin	35,1	Oberbayern	24,9	Sachsen-Anhalt	-44,1	Chemnitz	-43,6
EE	-	-	-	-	Eesti	-13,9	-	-
IE*	Border, Midland and Western	10,3	Southern and Eastern	6,2	-	-	-	-
EL	Notio Aigaio	20,2	Voreio Aigaio	4,6	Dytiki Ellada	-26,6	Dytiki Makedonia	-25,1
ES	Ciudad Autónoma de Melilla	126,8	Ciudad Autónoma de Ceuta	82,3	Castilla y León	-18,8	Principado de Asturias	-15,3
FR*	Guyane	94,6	Corse	31,4	Martinique	-23,3	Champagne-Ardenne	-7,2
HR	-	-	-	-	Kontinentalna Hrvatska	-10,6	Jadranska Hrvatska	-6,9
IT	Provincia Autonoma di Trento	31,6	Emilia-Romagna	30,1	Basilicata	-15,7	Sardegna	-12,3
CY	Kypros	22,2	-	-	-	-	-	-
LV	-	-	-	-	Latvija	-26,8	-	-
LT	-	-	-	-	Lietuva	-34,6	-	-
LU	Luxembourg	86,7	-	-	-	-	-	-
HU	Közép-Magyarország	30,1	-	-	Észak-Magyarország	-35,2	Dél-Dunántúl Észak-Alföld	-22,8
MT	Malta	9,0	-	-	-	-	-	-
NL	Flevoland	16,5	Noord-Holland	14,5	Limburg	-15,1	Drenthe	-14,3
AT	Wien	43,9	Tirol	14,8	Kärnten	-9,9	-	-
PL	Mazowieckie	2,2	Pomorskie	0,8	Świętokrzyskie	-19,7	Łódzkie	-17,3
PT**	Algarve	7,8	Área Metropolitana de Lisboa	1,2	Norte	-24,7	Centro	-22,4
RO**	București - Ilfov	9,4	-	-	Sud-Vest Oltenia	-24,7	Sud - Muntenia	-17,7
SI	Slowenien	0,4	-	-	-	-	-	-
SK	Bratislavský kraj	6,2	-	-	Západné Slovensko	-17,6	Stredné Slovensko	-14,6
FI	Helsinki-Uusimaa	34,6	Åland	32,9	Pohjois- ja Itä-Suomi	-3,8	-	-
SE	Stockholm	60,6	Sydsverige	32,9	Mellersta Norrland	-4,6	Övre Norrland	-1,9
UK**	Inner London - East	61,9	Outer London - East and North East	50,0	Cumbria	-16,2	Cheshire East Yorkshire and Northern Lincolnshire	-1,4
IS	Ísland	24,2	-	-	-	-	-	-
NO	Oslo og Akershus	74,9	Agder og Rogaland	59,4	-	-	-	-
CH	Région lémanique	46,7	Zürich	44,2	-	-	-	-

* Vorläufige Daten

** Daten geschätzt

- nicht zutreffend

Frankreich: Daten für Guadeloupe und Mayotte sind nicht verfügbar.

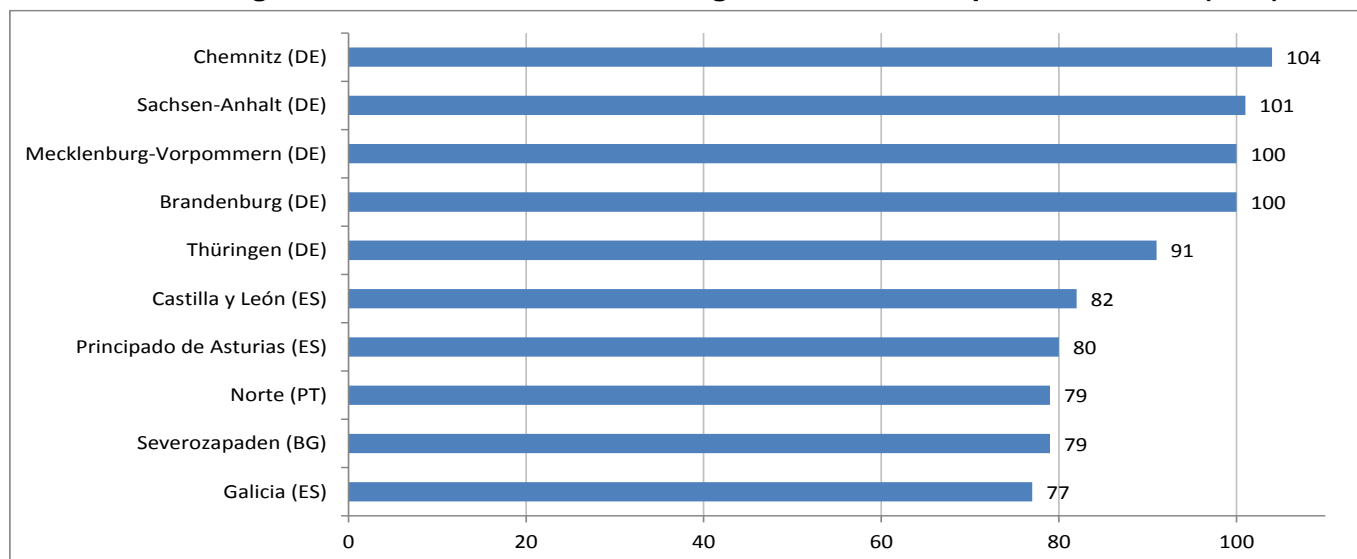
Slowenien: Nach der NUTS-Klassifikation 2013 sind nur Daten auf nationaler Ebene verfügbar.

Die Quelldatensätze finden sich [hier](#) (Bevölkerungszahlen am 1. Januar 2015) und [hier](#) (voraussichtliche Bevölkerungszahlen für 2050, auf Basis der NUTS-Klassifikation 2010).

In vier deutschen Regionen wird es im Jahr 2050 voraussichtlich mehr Personen im Alter von mindestens 65 Jahren als im erwerbsfähigen Alter geben

In den folgenden vier NUTS-2-Regionen, alle davon im Osten Deutschlands, wird der Altenquotient bis 2050 voraussichtlich die 100%-Marke erreicht oder überschritten haben, d. h. es wird genauso viele oder sogar mehr 65-Jährige und Ältere geben als Personen zwischen 15 und 64 Jahren: **Chemnitz**, **Sachsen-Anhalt**, **Mecklenburg-Vorpommern** und **Brandenburg**. Altenquotienten von mindestens 80% werden auch für **Thüringen** in Deutschland (91%), **Kastilien und León** (82%) und **Asturien** in Spanien (80%) vorausgeschätzt.

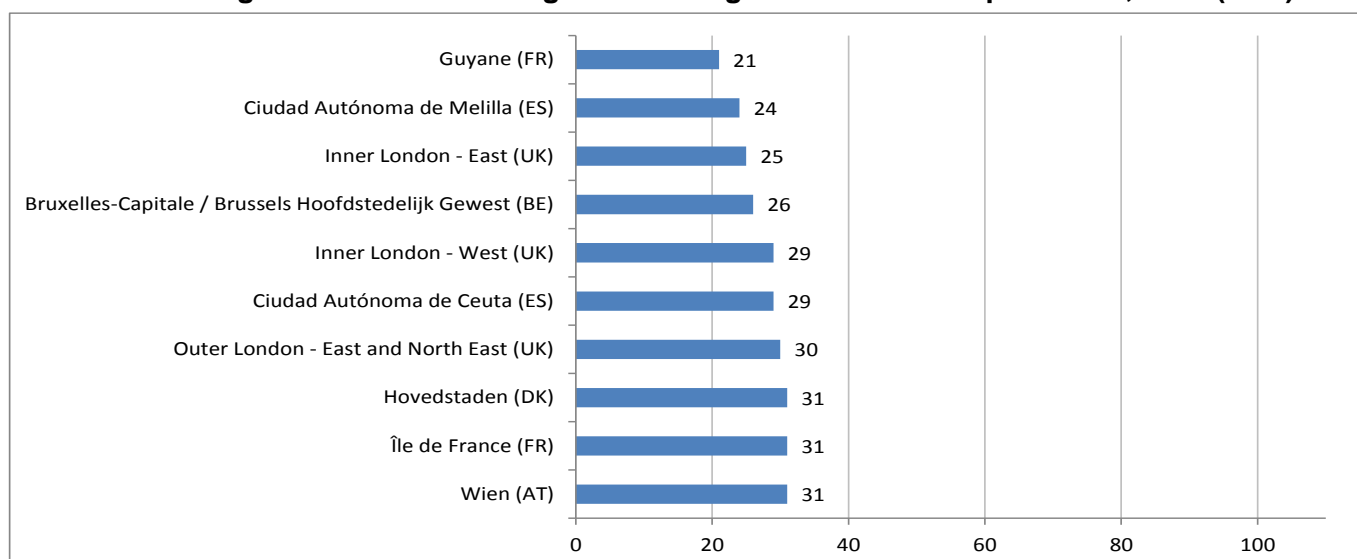
NUTS-2-Regionen mit dem höchsten vorausgeschätzten Altenquotienten, 2050 (in %)



In vier anderen EU-Regionen werden dagegen auf eine Person im Alter von mindestens 65 Jahren mindestens vier Personen im erwerbsfähigen Alter kommen

Im Gegensatz dazu werden im Jahr 2050 im französischen Übersee-Departement **Guayana** voraussichtlich rund fünf Personen im erwerbsfähigen Alter auf eine Person im Alter von mindestens 65 Jahren kommen (vorausgeschätzter Altenquotient von 21%). In **Melilla** in Spanien (24%), in **Inner London – Ost** im Vereinigten Königreich (25%) sowie in **Brüssel** in Belgien (26%) werden es etwa vier Personen sein. Bei 30% oder darunter liegt der vorausgeschätzte Altenquotient auch in den folgenden Regionen: **Inner London – West** im Vereinigten Königreich und **Ceuta** in Spanien (jeweils 29%) sowie **Outer London – Ost und Nordost** im Vereinigten Königreich (30%).

NUTS-2-Regionen mit dem niedrigsten vorausgeschätzten Altenquotienten, 2050 (in %)



Vorausgeschätzter Altenquotient nach NUTS-2-Regionen, 2050 (in %)

	Niedrigster vorausgeschätzter Altenquotient				Höchster vorausgeschätzter Altenquotient			
	Niedrigster Wert		Zweitniedrigster Wert		Höchster Wert		Zweithöchster Wert	
BE	Région de Bruxelles-Capitale / Brussels Hoofdstedelijk Gewest	25,7	Prov. Liège	35,8	Prov. West-Vlaanderen	51,8	Prov. Limburg	46,9
BG	Yugozapaden	45,9	Severoztochen	53,2	Severozapaden	78,5	Yuzhen tsentralen	60,5
CZ	Praha	36,2	Střední Čechy	41,1	Střední Morava	58,3	Moravskoslezsko	54,7
DK	Hovedstaden	30,7	Midtjylland	38,4	Sjælland	57,9	Syddanmark	47,7
DE	Berlin	37,0	Hamburg	39,8	Chemnitz	103,8	Sachsen-Anhalt	101,3
EE	Eesti	51,4	-	-	-	-	-	-
IE	Southern and Eastern	44,6	-	-	Border, Midland and Western	45,3	-	-
EL	Voreio Aigaio	47,9	Anatoliki Makedonia, Thraki	50,3	Dytiki Makedonia	71,5	Attiki	70,3
ES	Ciudad Autónoma de Melilla	24,2	Ciudad Autónoma de Ceuta	29,3	Castilla y León	81,6	Principado de Asturias	80,2
FR	Guyane	20,5	Île de France	30,8	Martinique	76,3	Basse-Normandie	60,1
HR	Kontinentalna Hrvatska	47,0	-	-	Jadranska Hrvatska	53,2	-	-
IT	Provincia Autonoma di Trento	47,7	Lombardia Provincia Autonoma di Bolzano/Bozen	48,5	Sardegna	75,2	Basilicata	67,4
CY	Kypros	42,3	-	-	-	-	-	-
LV	Latvija	50,5	-	-	-	-	-	-
LT	Lietuva	51,9	-	-	-	-	-	-
LU	Luxembourg	31,6	-	-	-	-	-	-
HU	Közép-Magyarország	36,6	Nyugat-Dunántúl	52,7	Észak-Magyarország	61,0	Dél-Dunántúl	59,3
MT	Malta	44,8	-	-	-	-	-	-
NL	Groningen	39,3	Noord-Holland	40,8	Drenthe	65,5	Zeeland	64,0
AT	Wien	31,1	Tirol	47,7	Kärnten	66,4	Burgenland	59,9
PL	Pomorskie	46,7	Mazowieckie	48,3	Świętokrzyskie	60,5	Podlaskie	56,7
PT	Região Autónoma dos Açores	48,3	Área Metropolitana de Lisboa	48,7	Norte	78,7	Centro	75,2
RO	București - Ilfov	41,7	Nord-Vest	44,8	Sud-Vest Oltenia	61,1	Sud - Muntenia	56,5
SI	Slowenien	53,9	-	-	-	-	-	-
SK	Východné Slovensko	47,3	Bratislavský kraj	49,2	Západné Slovensko	62,4	Stredné Slovensko	56,2
FI	Helsinki-Uusimaa	34,7	Åland	40,0	Etelä-Suomi	49,2	Pohjois- ja Itä-Suomi	48,1
SE	Stockholm	31,4	Sydsverige	37,1	Norra Mellansverige	46,6	Mellersta Norrland	46,0
UK	Inner London - East	25,2	Inner London - West	29,1	Cumbria	64,7	Highlands and Islands	55,1
IS	Ísland	37,5	-	-	-	-	-	-
NO	Oslo og Akershus	29,9	Agder og Rogaland	33,0	Hedmark og Oppland	44,8	Sør-Østlandet	40,3
CH	Région lémanique	36,8	Zürich	37,8	Ticino	51,6	Zentralschweiz	47,6

- nicht zutreffend

Frankreich: Daten für Guadeloupe und Mayotte sind nicht verfügbar.

Slowenien: Nach der NUTS-Klassifikation 2013 sind nur Daten auf nationaler Ebene verfügbar.

Der Quelldatensatz findet sich [hier](#) (nach der NUTS-Klassifikation 2010).

Geografische Informationen

Für das Jahrbuch der Regionen wird die Systematik der Gebietseinheiten für die Statistik (NUTS) in der Fassung von 2013 verwendet.

In der NUTS-Klassifikation 2013 ist die EU auf der NUTS-2-Ebene in 276 Regionen unterteilt: Belgien - BE (11), Bulgarien - BG (6), Tschechische Republik - CZ (8), Dänemark - DK (5), Deutschland - DE (38), Irland - IE (2), Griechenland - EL (13), Spanien - ES (19), Frankreich - FR (27), Kroatien - HR (2), Italien - IT (21), Ungarn - HU (7), Niederlande - NL (12), Österreich - AT (9), Polen - PL (16), Portugal - PT (7), Rumänien - RO (8), Slowenien - SL (2), Slowakei - SK (4), Finnland - FI (5), Schweden - SE (8) und Vereinigtes Königreich - UK (40). Estland (EE), Zypern (CY), Lettland (LV), Litauen (LT), Luxemburg (LU) und Malta (MT) gelten jeweils als eine einzige Region der NUTS-2-Ebene.

EFTA-Länder: Norwegen - NO (7) und die Schweiz - CH (7). Island (IS) und Liechtenstein (LI) gelten jeweils als eine einzige Region der Ebene 2.

Kandidatenländer: Albanien - AL (3) und die Türkei - TR (26); Montenegro (ME) und die ehemalige jugoslawische Republik Mazedonien (MK) gelten jeweils als eine einzige Region der Ebene 2. Für Serbien (RS) liegen derzeit nur Daten auf nationaler Ebene vor.

In der NUTS-Klassifikation 2013 ist die EU auf der NUTS-3-Ebene in 1 342 Regionen unterteilt: Belgien (44), Bulgarien (28), Tschechische Republik (14), Dänemark (11), Deutschland (402), Estland (5), Irland (8), Griechenland (52), Spanien (59), Frankreich (101), Kroatien (21), Italien (110), Lettland (6), Litauen (10), Ungarn (20), Malta (2), Niederlande (40), Österreich (35), Polen (72), Portugal (25), Rumänien (42), Slowenien (12), Slowakei (8), Finnland (19), Schweden (21) und Vereinigtes Königreich (173). Zypern und Liechtenstein gelten jeweils als eine einzige Region der NUTS-3-Ebene.

EFTA-Länder: Island (2), Norwegen (19) und die Schweiz (26). Liechtenstein gilt als eine einzige Region der Ebene 3.

Kandidatenländer: Albanien (12), die ehemalige jugoslawische Republik Mazedonien (8) und die Türkei (81). Montenegro gilt als eine einzige Region der Ebene 3. Für Serbien liegen derzeit nur Daten auf nationaler Ebene vor.

Methoden und Definitionen

Die **Bevölkerungsdichte** ist das Verhältnis zwischen der jährlichen durchschnittlichen Bevölkerungszahl und der Landfläche einer Region. Sie wird in Einwohnern je Quadratkilometer (km²) angegeben.

Die Eurostat-**Bevölkerungsvorausschätzungen** „Europop 2013“ beruhen auf der Anwendung einer Reihe von Annahmen über künftige Entwicklungen der Fruchtbarkeit, der Sterblichkeit und des Wanderungssaldos. Die Vorausschätzungen sind nicht als Prognosen anzusehen, da sie zeigen, wie sich die entsprechende Bevölkerungsstruktur entwickeln würde, wenn die betreffenden Annahmen zuträfen. Anders ausgedrückt handelt es sich bei den Vorausschätzungen um „Was-wäre-wenn-Szenarien“.

Die regionalen Bevölkerungsvorausschätzungen wurden anhand der NUTS-Fassung aus dem Jahr 2010 erstellt. Alle Daten, die für die regionalen Bevölkerungsvorausschätzungen in diesem Jahrbuch der Regionen herangezogen wurden, wurden auf die NUTS-Fassung aus dem Jahr 2013 umgestellt. Auf der NUTS-2-Ebene hatte die Konvertierung folgende Konsequenzen: Daten für die französische Region Guadeloupe sind nicht verfügbar; für Slowenien liegen nur nationale Daten vor und in einigen Fällen werden die Daten für London auf der NUTS-1-Ebene dargestellt. Auf der NUTS-3-Ebene hatte die Konvertierung folgende Konsequenzen: Für mehrere Regionen sind keine Daten verfügbar. Daten für Athen (Griechenland), Opolskie (Polen), London und Greater Manchester (Vereinigtes Königreich) werden auf der NUTS-2-Ebene dargestellt.

Der **vorausgeschätzte Altenquotient** ist das Verhältnis zwischen der voraussichtlichen Zahl der Personen im Alter von mindestens 65 Jahren und der voraussichtlichen Zahl der 15- bis 64-Jährigen. Der Wert wird je 100 Personen im erwerbsfähigen Alter (15-64) dargestellt.

Revisionen und Zeitplan

Die Daten in dieser Pressemitteilung können aufgrund von Aktualisierungen, die nach den für die Veröffentlichung verwendeten Extraktionen vorgenommen wurden, von den Daten des regionalen Jahrbuchs abweichen.

Weitere Informationen

Eurostat-Jahrbuch der Regionen 2016. Kostenlose Papierfassung, PDF-Fassung und zugrunde liegende Daten können auf der Eurostat-Webseite abgerufen werden. Ebenfalls verfügbar als Reihe von „Statistics Explained“-Artikeln.

Eurostat, Statistischer Atlas (nur auf Englisch verfügbar)

Eurostat, Regionalstatistiken illustriert

Eurostat-App Meine Region


Herausgeber: **Eurostat-Pressestelle**

Tiny VANDEWIELE

Tel. +352-4301-33444

eurostat-pressoffice@ec.europa.eu

 ec.europa.eu/eurostat/

 [@EU Eurostat](https://twitter.com/EU_Eurostat)

Erstellung der Veröffentlichung:

Åsa ÖNNERFORS

Tel: +352-4301-37 705


asa.onnerfors@ec.europa.eu

Erstellung der regionalen
Bevölkerungsvorausschätzungen:

Giampaolo LANZIERI

Tel. +352-4301- 35336

giampaolo.lanzieri@ec.europa.eu

 **Medien-Anfragen:** Eurostat Media Support / Tel. +352-4301-33408 / eurostat-mediasupport@ec.europa.eu