

158/2016 - 16 août 2016

Juin 2016

Excédent de 29,2 mrds d'euros du commerce international de biens de la zone euro

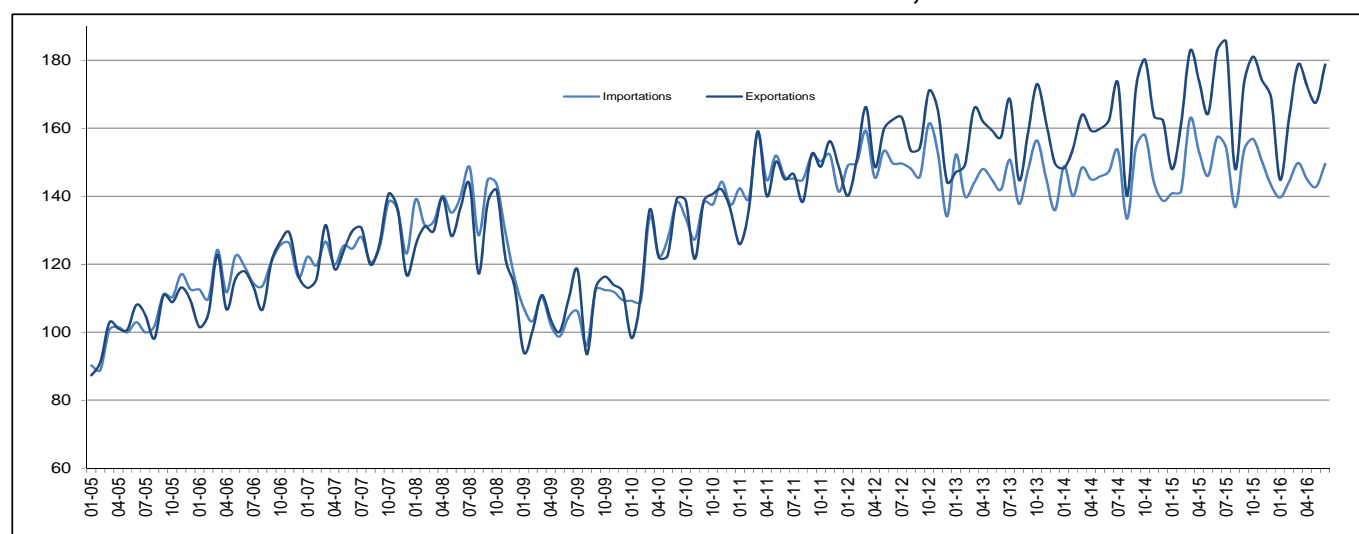
Excédent de 7,7 mrds d'euros pour l'UE28

Zone euro

D'après les premières estimations pour le mois de juin 2016, les exportations de biens de la **zone euro** (ZE19) vers le reste du monde se sont établies à 178,8 milliards d'euros, en baisse de 2% par rapport à juin 2015 (182,8 mrds). Les importations depuis le reste du monde ont quant à elles été de 149,5 mrds d'euros, en recul de 5% par rapport à juin 2015 (157,4 mrds). En conséquence, la **zone euro** a enregistré en juin 2016 un excédent de 29,2 mrds d'euros de son commerce international de biens avec le reste du monde, contre +25,5 mrds en juin 2015. Le commerce **intra-zone euro** a diminué à 150,2 mrds d'euros en juin 2016, soit -1% par rapport à juin 2015.

Ces données sont publiées par **Eurostat**, l'office statistique de l'Union européenne.

Commerce international de biens de la zone euro, en mrds d'euros



Sur la période allant de janvier à juin 2016, les exportations de biens de la **zone euro** vers le reste du monde ont reculé à 1005,5 mrds d'euros, soit une baisse de 1% par rapport à janvier-juin 2015. Les importations ont reculé à 871,0 mrds d'euros, en baisse de 3% par rapport à janvier-juin 2015. En conséquence, la **zone euro** a enregistré un excédent de 134,5 mrds d'euros, contre +111,4 mrds en janvier-juin 2015. Les échanges **intra-zone euro** sont restés quasiment stables à 855,9 mrds d'euros en janvier-juin 2016.

Échanges ZE19 - données non corrigées des variations saisonnières

mrds d'euros

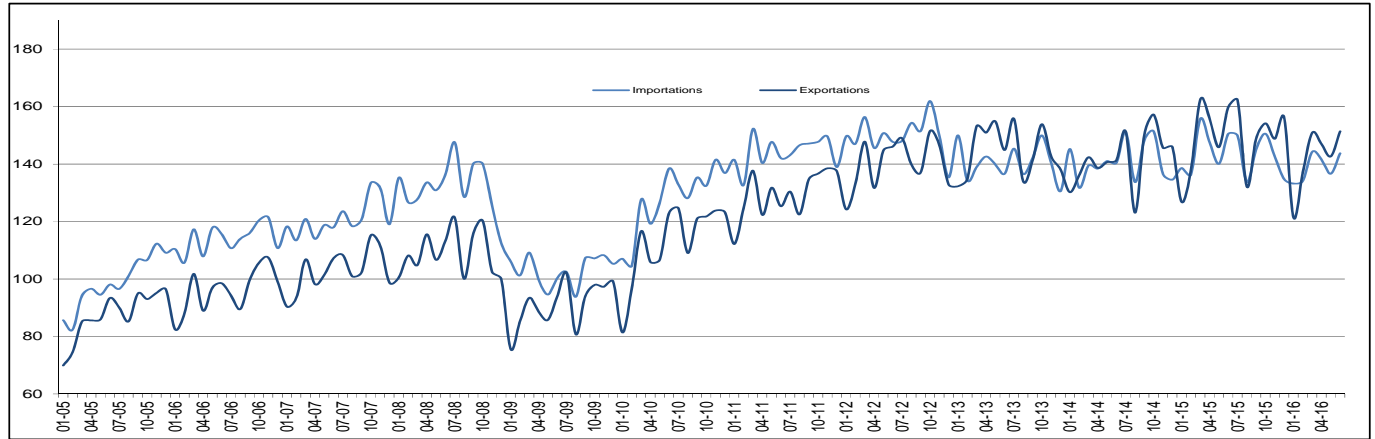
Flux	Juin 15	Juin 16	Croissance	Jan-Juin 15	Jan-Juin 16	Croissance
Exportations extra-ZE19	182,8	178,8	-2%	1 013,0	1 005,5	-1%
Importations extra-ZE19	157,4	149,5	-5%	901,7	871,0	-3%
Bal. com. extra-ZE19	25,5	29,2		111,4	134,5	
Commerce intra-ZE19	152,3	150,2	-1%	852,6	855,9	0%

Les données sources sont consultables [ici](#).

Union européenne

D'après les premières estimations pour le mois de juin 2016, les exportations de biens **extra-UE28** se sont établies à 151,4 mrds d'euros, en baisse de 5% par rapport à juin 2015 (159,8 mrds). Les importations depuis le reste du monde ont quant à elles été de 143,8 mrds d'euros, en baisse de 4% par rapport à juin 2015 (150,5 mrds). En conséquence, l'**UE28** a affiché en juin 2016 un excédent de 7,7 mrds d'euros de son commerce international de biens avec le reste du monde, contre +9,3 mrds en juin 2015. Le commerce **intra-UE28** a reculé à 272,1 mrds d'euros en juin 2016, soit -1% par rapport à juin 2015.

Commerce international de biens de l'UE28, en mrds d'euros



Sur la période allant de janvier à juin 2016, les exportations de biens **extra-UE28** se sont établies à 850,4 mrds d'euros (soit -4% par rapport à janvier-juin 2015) et les importations à 833,5 mrds (soit -4% également par rapport à janvier-juin 2015). En conséquence, l'**UE28** a enregistré un excédent de 16,9 mrds d'euros, contre +19,8 mrds en janvier-juin 2015. Les échanges **intra-UE28** se sont élevés à 1556,1 mrds d'euros en janvier-juin 2016, soit +1% par rapport à janvier-juin 2015.

Échanges UE28 - données non corrigées des variations saisonnières

mrds d'euros

Flux	Juin 15	Juin 16	Croissance	Jan-Juin 15	Jan-Juin 16	Croissance
Exportations extra-UE28	159,8	151,4	-5%	888,7	850,4	-4%
Importations extra-UE28	150,5	143,8	-4%	868,9	833,5	-4%
Bal. com. extra-UE28	9,3	7,7		19,8	16,9	
Commerce intra-UE28	273,6	272,1	-1%	1 538,1	1 556,1	1%

Les données sources sont consultables [ici](#).

Principaux produits - UE28

mrds d'euros

	Exportations extra-UE28			Importations extra-UE28			Balance commerciale	
	Jan-Juin 15	Jan-Juin 16	Croissance	Jan-Juin 15	Jan-Juin 16	Croissance	Jan-Juin 15	Jan-Juin 16
Total	888,7	850,4	-4%	868,9	833,5	-4%	19,8	16,9
Matières premières:	122,6	109,9	-10%	264,1	206,6	-22%	-141,4	-96,7
<i>Produits alimentaires</i>	55,1	56,1	2%	54,2	54,6	1%	0,9	1,4
<i>Produits de base</i>	23,0	21,2	-8%	37,0	33,9	-8%	-14,1	-12,8
<i>Énergie</i>	44,6	32,7	-27%	172,8	118,1	-32%	-128,3	-85,3
Articles manufacturés:	731,4	714,6	-2%	581,3	587,3	1%	150,1	127,3
<i>Produits chimiques</i>	158,6	155,6	-2%	94,3	94,9	1%	64,3	60,8
<i>Machines et véhicules</i>	370,6	363,3	-2%	262,8	269,8	3%	107,7	93,5
<i>Autres articles manuf.</i>	202,3	195,7	-3%	224,2	222,6	-1%	-21,9	-27,0
Autres	34,7	25,9	-25%	23,5	39,6	69%	11,2	-13,7

Les données sources sont consultables [ici](#).

Principaux partenaires commerciaux - UE28

mrds d'euros

	Exportations de l'UE28 vers:			Importations de l'UE28 depuis:			Balance commerciale	
	Jan-Juin 15	Jan-Juin 16	Croissance	Jan-Juin 15	Jan-Juin 16	Croissance	Jan-Juin 15	Jan-Juin 16
États-Unis	185,0	181,0	-2%	126,6	124,2	-2%	58,3	56,8
Chine	84,2	81,8	-3%	167,4	165,0	-1%	-83,3	-83,2
Suisse	74,1	68,2	-8%	50,8	60,5	19%	23,3	7,7
Russie	35,4	33,6	-5%	72,3	55,9	-23%	-36,9	-22,3
Turquie	41,1	39,7	-3%	30,3	33,8	12%	10,8	5,9
Japon	26,5	27,3	3%	30,1	33,1	10%	-3,6	-5,8
Norvège	24,8	23,7	-4%	38,3	30,3	-21%	-13,5	-6,6
Corée du Sud	24,3	21,4	-12%	20,9	20,9	0%	3,3	0,4
Inde	19,6	18,7	-5%	20,4	20,3	-1%	-0,9	-1,6
Canada	17,5	17,2	-2%	14,9	14,0	-6%	2,6	3,2

Les données sources sont consultables [ici](#).

Commerce total des États membres (intra-UE + extra-UE)

mrds d'euros

	Exportations totales						Importations totales						Balance commerciale					
	Total		Intra-UE		Extra-UE		Total		Intra-UE		Extra-UE		Total		Intra-UE		Extra-UE	
	Jan-Juin 16	Croiss. / Jan-Juin 15	Jan-Juin 16	Croiss. / Jan-Juin 15	Jan-Juin 16	Croiss. / Jan-Juin 15	Jan-Juin 16	Croiss. / Jan-Juin 15	Jan-Juin 16	Croiss. / Jan-Juin 15	Jan-Juin 16	Croiss. / Jan-Juin 15	Jan- uin 16	Jan-Juin 15	Jan- uin 16	Jan-Juin 15	Jan-Juin 16	Jan-Juin 15
Belgique	175,5	-3%	125,8	-3%	49,6	-4%	163,2	-5%	100,6	-7%	62,5	-4%	12,3	9,1	25,2	22,0	-12,9	-12,9
Bulgarie	11,0	-3%	7,5	4%	3,5	-15%	12,2	-6%	8,2	-1%	4,0	-17%	-1,1	-1,6	-0,7	-1,0	-0,5	-0,6
Rép. tchèque	74,8	7%	63,0	8%	11,8	0%	63,9	4%	50,8	7%	13,0	-5%	10,9	8,7	12,2	10,7	-1,3	-2,0
Danemark	42,3	-3%	26,1	-3%	16,3	-3%	37,4	-3%	27,0	2%	10,5	-14%	4,9	5,1	-0,9	0,5	5,8	4,7
Allemagne	604,4	1%	358,5	3%	246,0	-1%	471,6	0%	314,9	2%	156,8	-3%	132,8	125,3	43,6	38,4	89,2	86,9
Estonie	5,8	0%	4,4	-1%	1,5	2%	6,7	3%	5,5	6%	1,2	-7%	-0,9	-0,7	-1,2	-0,8	0,3	0,2
Irlande	55,0	1%	28,4	-4%	26,6	7%	30,8	-7%	21,2	-1%	9,6	-17%	24,2	21,4	7,2	8,1	17,0	13,3
Grèce	12,0	-8%	7,1	1%	4,9	-18%	21,5	-4%	11,9	0%	9,6	-7%	-9,5	-9,3	-4,8	-4,9	-4,7	-4,4
Espagne	130,7	2%	87,8	5%	42,9	-3%	139,3	-1%	86,8	3%	52,5	-6%	-8,6	-12,0	1,0	-0,7	-9,6	-11,3
France	228,1	-1%	138,5	1%	89,5	-4%	259,7	0%	181,6	3%	78,1	-6%	-31,6	-29,1	-43,0	-39,8	11,4	10,8
Croatie	5,8	4%	3,9	3%	2,0	7%	9,5	4%	7,5	5%	2,0	0%	-3,6	-3,5	-3,6	-3,4	0,0	-0,2
Italie	206,8	0%	117,7	3%	89,1	-4%	183,4	-3%	110,8	1%	72,6	-9%	23,3	17,8	6,9	4,8	16,5	13,1
Chypre	0,8	-21%	0,4	-26%	0,4	-14%	3,0	18%	2,3	28%	0,6	-9%	-2,2	-1,5	-1,9	-1,3	-0,3	-0,2
Lettonie	5,1	-3%	3,6	-4%	1,5	-1%	6,0	-5%	4,8	-3%	1,2	-12%	-1,0	-1,1	-1,3	-1,3	0,3	0,2
Lituanie	10,7	-2%	6,6	-4%	4,1	0%	11,8	-5%	8,3	0%	3,5	-16%	-1,1	-1,5	-1,7	-1,4	0,6	-0,1
Luxembourg	7,8	1%	6,5	0%	1,3	7%	9,6	-9%	7,4	-3%	2,2	-23%	-1,9	-2,9	-1,0	-1,2	-0,9	-1,7
Hongrie	46,1	4%	37,8	5%	8,2	0%	42,0	2%	32,6	3%	9,4	-3%	4,1	2,9	5,3	4,5	-1,2	-1,5
Malte	1,3	5%	0,5	0%	0,8	9%	3,1	8%	1,4	-21%	1,7	56%	-1,8	-1,6	-0,9	-1,3	-0,9	-0,4
Pays-Bas	249,0	-3%	188,7	-2%	60,2	-4%	219,4	-4%	104,5	1%	114,9	-8%	29,5	27,8	84,3	90,2	-54,7	-62,5
Autriche	68,5	1%	48,6	2%	19,9	-1%	70,0	1%	54,4	3%	15,6	-4%	-1,5	-1,3	-5,8	-5,2	4,3	3,9
Pologne	90,0	1%	71,7	2%	18,3	0%	85,8	-1%	62,0	1%	23,8	-5%	4,2	2,2	9,8	9,1	-5,5	-6,9
Portugal	24,8	-2%	19,1	3%	5,7	-16%	29,8	-1%	23,3	1%	6,5	-9%	-5,0	-5,0	-4,2	-4,7	-0,8	-0,3
Roumanie	28,2	4%	21,3	7%	6,9	-4%	32,6	8%	25,4	9%	7,2	3%	-4,5	-3,3	-4,1	-3,4	-0,4	0,2
Slovénie	14,8	4%	11,4	4%	3,5	3%	13,5	1%	9,6	3%	3,9	-2%	1,3	1,0	1,8	1,7	-0,5	-0,7
Slovaquie	34,7	3%	29,7	4%	5,0	0%	33,1	3%	26,7	5%	6,5	-6%	1,6	1,4	3,0	3,2	-1,4	-1,8
Finlande	25,8	-5%	15,4	-3%	10,4	-8%	26,6	-1%	19,7	1%	6,9	-6%	-0,8	0,3	-4,3	-3,7	3,5	4,0
Suède	63,0	-1%	37,4	0%	25,6	-3%	62,3	1%	44,8	5%	17,6	-7%	0,7	2,2	-7,3	-5,4	8,0	7,5
Royaume-Uni	183,9	-11%	88,8	-5%	95,1	-16%	286,2	2%	146,7	-3%	139,5	7%	-102,3	-74,7	-57,8	-57,4	-44,4	-17,2

 Les données sources sont consultables [ici](#).

Informations géographiques

La **zone euro** (ZE19) comprend la Belgique, l'Allemagne, l'Estonie, l'Irlande, la Grèce, l'Espagne, la France, l'Italie, Chypre, la Lettonie, la Lituanie, le Luxembourg, Malte, les Pays-Bas, l'Autriche, le Portugal, la Slovénie, la Slovaquie et la Finlande.

L'**Union européenne** (UE28) comprend la Belgique, la Bulgarie, la République tchèque, le Danemark, l'Allemagne, l'Estonie, l'Irlande, la Grèce, l'Espagne, la France, la Croatie, l'Italie, Chypre, la Lettonie, la Lituanie, le Luxembourg, la Hongrie, Malte, les Pays-Bas, l'Autriche, la Pologne, le Portugal, la Roumanie, la Slovénie, la Slovaquie, la Finlande, la Suède et le Royaume-Uni.

Méthodes et définitions

Depuis l'introduction d'Intrastat, le 1^{er} janvier 1993, dans le cadre du commerce intra-UE, la valeur des expéditions est régulièrement plus élevée que celle des arrivées. En théorie, les expéditions étant déclarées FAB et les arrivées CAF, la valeur des arrivées devrait être légèrement supérieure à celle des expéditions. Eurostat considère les expéditions comme l'indicateur le plus fiable des échanges totaux intra-UE, étant donné que, au niveau agrégé, les expéditions totales ont une meilleure couverture que les arrivées totales. En raison de cette divergence dans les échanges intra-UE et des difficultés d'interprétation des chiffres en termes absolus au niveau des États membres, les balances commerciales des États membres doivent être interprétées avec prudence. On doit appliquer la même prudence pour la balance commerciale de la zone euro, qui inclut certains échanges intra-UE.

Les concepts nationaux peuvent différer par rapport à la méthodologie harmonisée utilisée par Eurostat, ce qui entraîne des différences entre les chiffres du présent communiqué et ceux publiés au niveau national, aussi bien pour les données brutes que pour les séries corrigées des variations saisonnières.

Les produits sont groupés selon la classification type pour le commerce international (CTCI), Révision 4.

Révisions et calendrier

Le présent communiqué de presse est basé sur les données disponibles au 10 août 2016. Il s'agit de statistiques provisoires reposant sur les données fournies par les États membres. Ces données sont sujettes à de fréquentes révisions qui peuvent porter sur les deux années antérieures au mois de référence.

Plus d'informations

Section du site web d'Eurostat dédiée au commerce international de biens


Base de données d'Eurostat sur le commerce international de biens

Article Statistics Explained d'Eurostat relatif aux statistiques du commerce international de biens

Calendrier de diffusion des €-indicateurs d'Eurostat

Publié par: **Service de presse d'Eurostat**


Tim ALLEN
Tél: +352-4301-33 444
eurostat-pressoffice@ec.europa.eu

 ec.europa.eu/eurostat/

Plus d'informations sur les données:

Anne BERTHOMIEU-CRISTALLO
Tél: +352-4301-33 616
estat-etfree@ec.europa.eu

 [@EU_Eurostat](https://twitter.com/EU_Eurostat)

 **Demandes média:** Eurostat media support / Tél: +352-4301-33 408 / eurostat-mediasupport@ec.europa.eu

Annexe - Données corrigées des variations saisonnières

En juin 2016 par rapport à mai 2016, les exportations corrigées des variations saisonnières de la **zone euro** ont progressé de 0,5% et les importations de 1,5%. La balance commerciale, corrigée des variations saisonnières, s'est établie à +23,4 mrds d'euros, en baisse par rapport à mai (+24,6 mrds).

Échanges ZE19 - Données corrigées des variations saisonnières mrds d'euros

Flux	Juil 15	Août 15	Sep 15	Oct 15	Nov 15	Déc 15	Jan 16	Fév 16	Mars 16	Avr 16	Mai 16	Juin16
Exportations extra-ZE19	171,0	165,7	165,9	169,0	168,9	171,3	167,4	167,0	168,1	168,7	165,8	166,7
Importations extra-ZE19	149,5	147,5	147,4	148,8	146,8	147,7	147,0	147,0	143,4	143,4	141,2	143,3
Bal. com. extra-ZE19	21,5	18,1	18,4	20,2	22,0	23,6	20,4	20,0	24,7	25,3	24,6	23,4
Commerce intra-ZE19	142,4	138,5	140,6	141,4	141,5	140,8	140,3	140,2	139,6	139,8	137,7	140,3

Les données sources sont consultables [ici](#).

En juin 2016 par rapport à mai 2016, les exportations corrigées des variations saisonnières de l'**UE28** ont progressé de 0,7% et les importations de 2,1%. La balance commerciale, corrigée des variations saisonnières, s'est établie à +3,1 mrds d'euros, en baisse par rapport à mai (+5,1 mrds).

Échanges UE28 - Données corrigées des variations saisonnières mrds d'euros

Flux	Juil 15	Août 15	Sep 15	Oct 15	Nov 15	Déc 15	Jan 16	Fév 16	Mars 16	Avr 16	Mai 16	Juin16
Exportations extra-UE28	148,4	146,1	143,4	145,4	146,0	151,0	143,8	141,9	144,2	143,6	140,8	141,8
Importations extra-UE28	144,2	140,2	140,2	143,4	140,3	139,1	138,3	139,1	140,2	140,5	135,7	138,7
Bal. com. extra-UE28	4,2	5,9	3,2	2,0	5,7	11,8	5,4	2,8	4,0	3,1	5,1	3,1
Commerce intra-UE28	257,3	252,5	255,7	257,5	258,9	256,8	256,1	255,9	254,7	255,9	251,2	255,7

Les données sources sont consultables [ici](#).

Contribution des États membres de l'UE28 au commerce extra-UE28

Données corrigées des variations saisonnières

mrds d'euros

	Exportations totales			Importations totales			Balance commerciale	
	Mai 16	Juin 16	Croissance	Mai 16	Juin 16	Croissance	Mai 16	Juin 16
UE28	140,8	141,8	0,7%	135,7	138,7	2,1%	5,1	3,1
Belgique	8,2	7,8	-4,2%	9,9	10,0	0,4%	-1,8	-2,1
Bulgarie	0,6	0,6	7,3%	0,7	0,7	0,9%	-0,1	-0,1
Rép. tchèque	1,9	1,9	0,1%	2,1	2,2	1,3%	-0,2	-0,2
Danemark	2,5	2,7	9,9%	1,7	1,8	4,8%	0,8	0,9
Allemagne	40,2	41,3	2,7%	25,6	25,8	0,9%	14,6	15,5
Estonie	0,2	0,3	16,9%	0,2	0,2	-3,6%	0,0	0,1
Irlande	4,2	4,9	16,0%	1,7	1,5	-12,8%	2,5	3,4
Grèce	0,8	0,8	-6,2%	1,5	1,4	-4,8%	-0,7	-0,6
Espagne	7,1	7,0	-0,9%	8,4	8,9	5,8%	-1,3	-1,8
France	16,0	13,7	-14,5%	12,4	12,0	-2,9%	3,6	1,7
Croatie	0,3	0,4	8,3%	0,4	0,3	-14,3%	0,0	0,1
Italie	14,6	15,0	3,1%	11,7	11,8	0,8%	2,9	3,3
Chypre	0,1	0,1	-2,1%	0,1	0,1	-19,3%	-0,1	0,0
Lettonie	0,3	0,3	-8,3%	0,2	0,2	-6,1%	0,1	0,1
Lituanie	0,7	0,7	-5,3%	0,7	0,7	0,2%	0,1	0,0
Luxembourg	0,2	0,2	8,0%	0,3	0,5	39,7%	-0,1	-0,3
Hongrie	1,3	1,5	9,8%	1,6	1,6	3,7%	-0,2	-0,2
Malte	0,2	0,1	-7,8%	0,2	0,2	-0,9%	-0,1	-0,1
Pays-Bas	10,0	10,4	4,2%	18,9	19,6	3,7%	-8,8	-9,1
Autriche	3,3	3,3	-1,8%	2,5	2,5	-1,0%	0,8	0,8
Pologne	3,3	3,1	-4,3%	3,8	4,0	5,4%	-0,6	-0,9
Portugal	1,0	1,0	6,6%	1,0	1,2	11,2%	-0,1	-0,1
Roumanie	1,1	1,2	4,7%	1,3	1,2	-1,5%	-0,1	0,0
Slovénie	0,6	0,6	-0,8%	0,6	0,6	5,4%	0,0	-0,1
Slovaquie	0,8	0,9	5,8%	1,1	1,2	5,7%	-0,3	-0,3
Finlande	1,7	1,8	3,7%	1,2	1,2	-0,7%	0,5	0,6
Suède	4,0	4,3	5,8%	2,9	3,1	7,6%	1,1	1,1
Royaume-Uni	15,6	16,0	2,5%	23,0	24,3	5,3%	-7,4	-8,3

Les données sources sont consultables [ici](#).

Balance commerciale, corrigée des variations saisonnières, en mrds d'euros

