

Juni 2016

Überschuss des Euroraums im internationalen Warenverkehr in Höhe von 29,2 Mrd. Euro

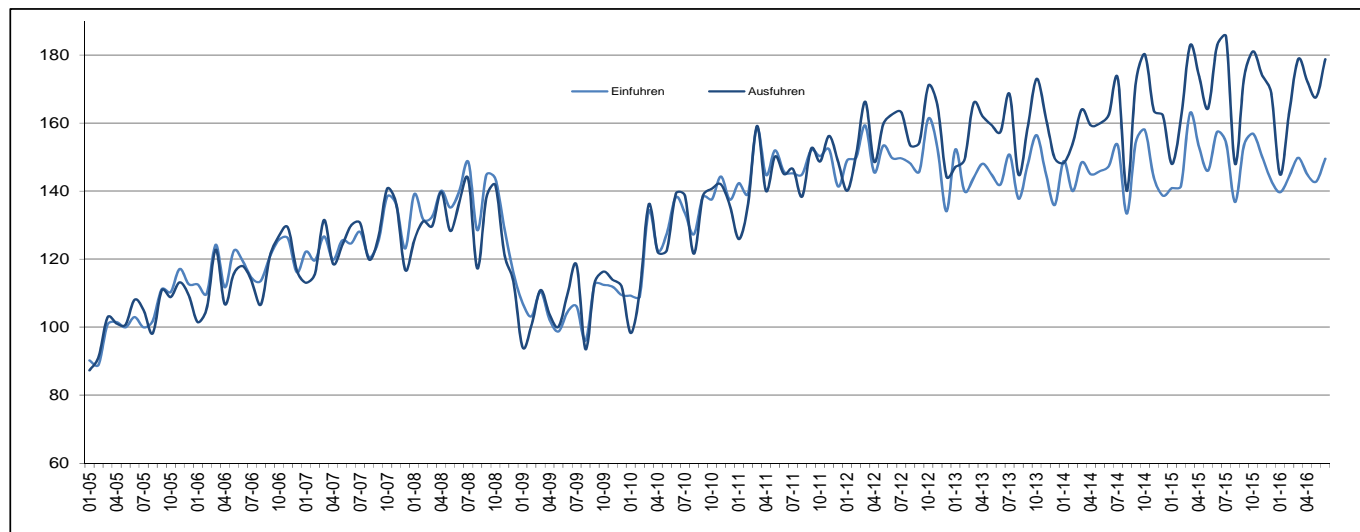
Überschuss von 7,7 Mrd. Euro für die EU28

Euroraum

Nach ersten Schätzungen lagen die Warenausfuhren des **Euroraums** (ER19) in die restliche Welt im Juni 2016 bei 178,8 Milliarden Euro. Dies entspricht einem Rückgang von 2% gegenüber Juni 2015 (182,8 Mrd.). Die Einfuhren aus der restlichen Welt beliefen sich auf 149,5 Mrd. Euro. Dies entspricht einem Rückgang von 5% gegenüber Juni 2015 (157,4 Mrd.). Infolgedessen registrierte der **Euroraum** im Juni 2016 einen Überschuss von 29,2 Mrd. Euro im Warenverkehr mit der restlichen Welt, gegenüber +25,5 Mrd. im Juni 2015. Der **Intra-Euroraum-Handel** ging im Juni 2016 auf 150,2 Mrd. Euro zurück, was einem Rückgang von 1% gegenüber Juni 2015 entspricht.

Diese Daten werden von **Eurostat**, dem statistischen Amt der Europäischen Union, veröffentlicht.

Internationaler Warenverkehr des Euroraums, Mrd. Euro



Im Zeitraum Januar-Juni 2016 sanken die Warenausfuhren des **Euroraums** in die restliche Welt auf 1 005,5 Mrd. Euro (-1% gegenüber Januar-Juni 2015) und die Einfuhren auf 871,0 Mrd. (-3% gegenüber Januar-Juni 2015). Infolgedessen verzeichnete der **Euroraum** einen Überschuss von 134,5 Mrd. Euro, gegenüber +111,4 Mrd. im Zeitraum Januar-Juni 2015. Der **Intra-Euroraum-Handel** blieb im Zeitraum Januar-Juni 2016 nahezu unverändert bei 855,9 Mrd. Euro.

Handel des ER19 - nicht saisonbereinigte Daten

Mrd. €

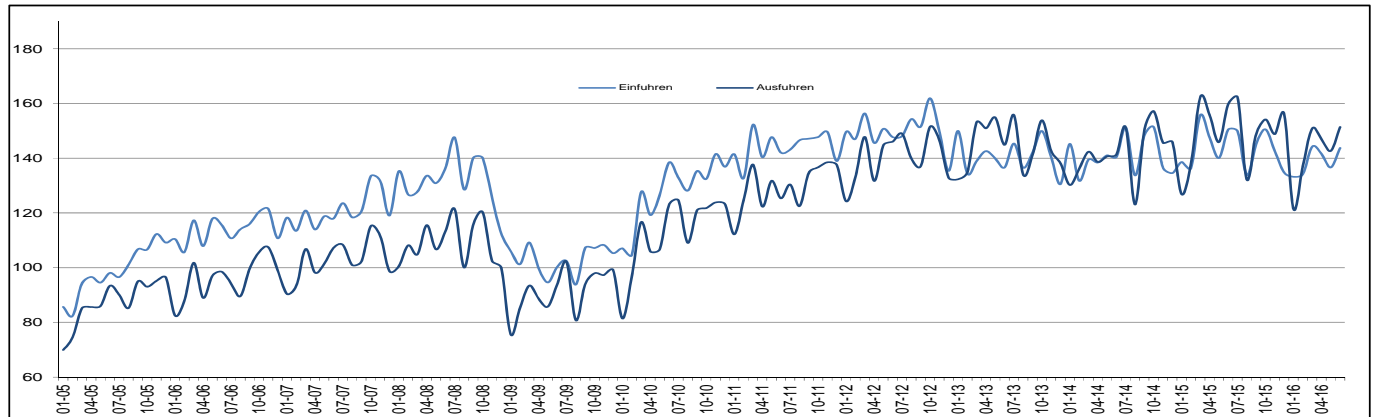
Handelsströme	Juni 15	Juni 16	Zuwachs	Jan-Juni 15	Jan-Juni 16	Zuwachs
Extra-ER19 Ausfuhren	182,8	178,8	-2%	1 013,0	1 005,5	-1%
Extra-ER19 Einfuhren	157,4	149,5	-5%	901,7	871,0	-3%
Extra-ER19 Handelsbilanzsaldo	25,5	29,2		111,4	134,5	
Intra-ER19 Handel	152,3	150,2	-1%	852,6	855,9	0%

Der Quelldatensatz findet sich [hier](#).

Europäische Union

Nach ersten Schätzungen betragen die **Extra-EU28**-Warenausfuhren im Juni 2016 151,4 Milliarden Euro. Dies entspricht einem Rückgang von 5% gegenüber Juni 2015 (159,8 Mrd.). Die Einfuhren aus der restlichen Welt beliefen sich auf 143,8 Mrd. Euro. Dies entspricht einem Rückgang von 4% gegenüber Juni 2015 (150,5 Mrd.). Infolgedessen registrierte die **EU28** im Juni 2016 einen Überschuss von 7,7 Mrd. Euro im Warenverkehr mit der restlichen Welt, gegenüber +9,3 Mrd. im Juni 2015. Der **Intra-EU28**-Handel sank im Juni 2016 auf 272,1 Mrd. Euro, was einem Rückgang von 1% gegenüber Juni 2015 entspricht.

Internationaler Warenverkehr der EU28, Mrd. Euro



Im Zeitraum Januar-Juni 2016 sanken die **Extra-EU28**-Warenausfuhren auf 850,4 Mrd. Euro (-4% gegenüber Januar-Juni 2015) und die Einfuhren auf 833,5 Mrd. (ebenfalls -4% gegenüber Januar-Juni 2015). Infolgedessen verzeichnete die **EU28** einen Überschuss von 16,9 Mrd. Euro, gegenüber +19,8 Mrd. im Zeitraum Januar-Juni 2015. Der **Intra-EU28**-Handel stieg im Zeitraum Januar-Juni 2016 auf 1 556,1 Mrd. Euro (+1% gegenüber Januar-Juni 2015).

Handel der EU28 - nicht saisonbereinigte Daten

Mrd. €

Handelsströme	Jun 15	Jun 16	Zuwachs	Jan-Jun 15	Jan-Jun 16	Zuwachs
Extra-EU28 Ausfuhren	159,8	151,4	-5%	888,7	850,4	-4%
Extra-EU28 Einfuhren	150,5	143,8	-4%	868,9	833,5	-4%
Extra-EU28 Handelsbilanzsaldo	9,3	7,7		19,8	16,9	
Intra-EU28 Handel	273,6	272,1	-1%	1 538,1	1 556,1	1%

Der Quelldatensatz findet sich [hier](#).

Wichtigste Produktgruppen - EU28

Mrd. €

	Extra-EU28-Ausfuhren			Extra-EU28-Einfuhren			Handelsbilanzsaldo	
	Jan-Jun 15	Jan-Jun 16	Zuwachs	Jan-Jun 15	Jan-Jun 16	Zuwachs	Jan-Jun 15	Jan-Jun 16
Gesamt	888,7	850,4	-4%	868,9	833,5	-4%	19,8	16,9
Primärerzeugnisse:	122,6	109,9	-10%	264,1	206,6	-22%	-141,4	-96,7
<i>Nahrungsmittel</i>	55,1	56,1	2%	54,2	54,6	1%	0,9	1,4
<i>Grundstoffe</i>	23,0	21,2	-8%	37,0	33,9	-8%	-14,1	-12,8
<i>Energie</i>	44,6	32,7	-27%	172,8	118,1	-32%	-128,3	-85,3
Industrieerzeugnisse:	731,4	714,6	-2%	581,3	587,3	1%	150,1	127,3
<i>Chem. Erzeugnisse</i>	158,6	155,6	-2%	94,3	94,9	1%	64,3	60,8
<i>Maschinen & Fahrzeuge</i>	370,6	363,3	-2%	262,8	269,8	3%	107,7	93,5
<i>Andere Erzeugnisse</i>	202,3	195,7	-3%	224,2	222,6	-1%	-21,9	-27,0
Sonstige	34,7	25,9	-25%	23,5	39,6	69%	11,2	-13,7

Der Quelldatensatz findet sich [hier](#).

Wichtigste Handelspartner - EU28

Mrd. €

	EU28-Ausfuhren nach			EU28-Einfuhren aus			Handelsbilanzsaldo	
	Jan-Jun 15	Jan-Jun 16	Zuwachs	Jan-Jun 15	Jan-Jun 16	Zuwachs	Jan-Jun 15	Jan-Jun 16
USA	185,0	181,0	-2%	126,6	124,2	-2%	58,3	56,8
China	84,2	81,8	-3%	167,4	165,0	-1%	-83,3	-83,2
Schweiz	74,1	68,2	-8%	50,8	60,5	19%	23,3	7,7
Russland	35,4	33,6	-5%	72,3	55,9	-23%	-36,9	-22,3
Türkei	41,1	39,7	-3%	30,3	33,8	12%	10,8	5,9
Japan	26,5	27,3	3%	30,1	33,1	10%	-3,6	-5,8
Norwegen	24,8	23,7	-4%	38,3	30,3	-21%	-13,5	-6,6
Südkorea	24,3	21,4	-12%	20,9	20,9	0%	3,3	0,4
Indien	19,6	18,7	-5%	20,4	20,3	-1%	-0,9	-1,6
Kanada	17,5	17,2	-2%	14,9	14,0	-6%	2,6	3,2

Der Quelldatensatz findet sich [hier](#).

Handel der Mitgliedstaaten insgesamt (Intra-EU + Extra-EU)

Mrd. €

	Ausfuhren insgesamt						Einfuhren insgesamt						Handelsbilanzsaldo					
	Gesamt		Intra-EU		Extra-EU		Gesamt		Intra-EU		Extra-EU		Gesamt		Intra-EU		Extra-EU	
	Jan-Jun 16	Zuwachs/Jan-Jun 15	Jan-Jun 16	Zuwachs/Jan-Jun 15	Jan-Jun 16	Zuwachs/Jan-Jun 15	Jan-Jun 16	Zuwachs/Jan-Jun 15	Jan-Jun 16	Zuwachs/Jan-Jun 15	Jan-Jun 16	Zuwachs/Jan-Jun 15	Jan-Jun 16	Zuwachs/Jan-Jun 15	Jan-Jun 16	Zuwachs/Jan-Jun 15	Jan-Jun 16	Zuwachs/Jan-Jun 15
Belgien	175,5	-3%	125,8	-3%	49,6	-4%	163,2	-5%	100,6	-7%	62,5	-4%	12,3	9,1	25,2	22,0	-12,9	-12,9
Bulgarien	11,0	-3%	7,5	4%	3,5	-15%	12,2	-6%	8,2	-1%	4,0	-17%	-1,1	-1,6	-0,7	-1,0	-0,5	-0,6
Tschech. Rep.	74,8	7%	63,0	8%	11,8	0%	63,9	4%	50,8	7%	13,0	-5%	10,9	8,7	12,2	10,7	-1,3	-2,0
Dänemark	42,3	-3%	26,1	-3%	16,3	-3%	37,4	-3%	27,0	2%	10,5	-14%	4,9	5,1	-0,9	0,5	5,8	4,7
Deutschland	604,4	1%	358,5	3%	246,0	-1%	471,6	0%	314,9	2%	156,8	-3%	132,8	125,3	43,6	38,4	89,2	86,9
Estland	5,8	0%	4,4	-1%	1,5	2%	6,7	3%	5,5	6%	1,2	-7%	-0,9	-0,7	-1,2	-0,8	0,3	0,2
Irland	55,0	1%	28,4	-4%	26,6	7%	30,8	-7%	21,2	-1%	9,6	-17%	24,2	21,4	7,2	8,1	17,0	13,3
Griechenland	12,0	-8%	7,1	1%	4,9	-18%	21,5	-4%	11,9	0%	9,6	-7%	-9,5	-9,3	-4,8	-4,9	-4,7	-4,4
Spanien	130,7	2%	87,8	5%	42,9	-3%	139,3	-1%	86,8	3%	52,5	-6%	-8,6	-12,0	1,0	-0,7	-9,6	-11,3
Frankreich	228,1	-1%	138,5	1%	89,5	-4%	259,7	0%	181,6	3%	78,1	-6%	-31,6	-29,1	-43,0	-39,8	11,4	10,8
Kroatien	5,8	4%	3,9	3%	2,0	7%	9,5	4%	7,5	5%	2,0	0%	-3,6	-3,5	-3,6	-3,4	0,0	-0,2
Italien	206,8	0%	117,7	3%	89,1	-4%	183,4	-3%	110,8	1%	72,6	-9%	23,3	17,8	6,9	4,8	16,5	13,1
Zypern	0,8	-21%	0,4	-26%	0,4	-14%	3,0	18%	2,3	28%	0,6	-9%	-2,2	-1,5	-1,9	-1,3	-0,3	-0,2
Lettland	5,1	-3%	3,6	-4%	1,5	-1%	6,0	-5%	4,8	-3%	1,2	-12%	-1,0	-1,1	-1,3	-1,3	0,3	0,2
Litauen	10,7	-2%	6,6	-4%	4,1	0%	11,8	-5%	8,3	0%	3,5	-16%	-1,1	-1,5	-1,7	-1,4	0,6	-0,1
Luxemburg	7,8	1%	6,5	0%	1,3	7%	9,6	-9%	7,4	-3%	2,2	-23%	-1,9	-2,9	-1,0	-1,2	-0,9	-1,7
Ungarn	46,1	4%	37,8	5%	8,2	0%	42,0	2%	32,6	3%	9,4	-3%	4,1	2,9	5,3	4,5	-1,2	-1,5
Malta	1,3	5%	0,5	0%	0,8	9%	3,1	8%	1,4	-21%	1,7	56%	-1,8	-1,6	-0,9	-1,3	-0,9	-0,4
Niederlande	249,0	-3%	188,7	-2%	60,2	-4%	219,4	-4%	104,5	1%	114,9	-8%	29,5	27,8	84,3	90,2	-54,7	-62,5
Österreich	68,5	1%	48,6	2%	19,9	-1%	70,0	1%	54,4	3%	15,6	-4%	-1,5	-1,3	-5,8	-5,2	4,3	3,9
Polen	90,0	1%	71,7	2%	18,3	0%	85,8	-1%	62,0	1%	23,8	-5%	4,2	2,2	9,8	9,1	-5,5	-6,9
Portugal	24,8	-2%	19,1	3%	5,7	-16%	29,8	-1%	23,3	1%	6,5	-9%	-5,0	-5,0	-4,2	-4,7	-0,8	-0,3
Rumänien	28,2	4%	21,3	7%	6,9	-4%	32,6	8%	25,4	9%	7,2	3%	-4,5	-3,3	-4,1	-3,4	-0,4	0,2
Slowenien	14,8	4%	11,4	4%	3,5	3%	13,5	1%	9,6	3%	3,9	-2%	1,3	1,0	1,8	1,7	-0,5	-0,7
Slowakei	34,7	3%	29,7	4%	5,0	0%	33,1	3%	26,7	5%	6,5	-6%	1,6	1,4	3,0	3,2	-1,4	-1,8
Finnland	25,8	-5%	15,4	-3%	10,4	-8%	26,6	-1%	19,7	1%	6,9	-6%	-0,8	0,3	-4,3	-3,7	3,5	4,0
Schweden	63,0	-1%	37,4	0%	25,6	-3%	62,3	1%	44,8	5%	17,6	-7%	0,7	2,2	-7,3	-5,4	8,0	7,5
Ver. Königreich	183,9	-11%	88,8	-5%	95,1	-16%	286,2	2%	146,7	-3%	139,5	7%	-102,3	-74,7	-57,8	-57,4	-44,4	-17,2

Der Quelldatensatz findet sich [hier](#).

Geografische Informationen

Zum **Euroraum** (ER19) gehören Belgien, Deutschland, Estland, Irland, Griechenland, Spanien, Frankreich, Italien, Zypern, Lettland, Litauen, Luxemburg, Malta, die Niederlande, Österreich, Portugal, Slowenien, die Slowakei und Finnland.

Zur **Europäischen Union** (EU28) gehören Belgien, Bulgarien, die Tschechische Republik, Dänemark, Deutschland, Estland, Irland, Griechenland, Spanien, Frankreich, Kroatien, Italien, Zypern, Lettland, Litauen, Luxemburg, Ungarn, Malta, die Niederlande, Österreich, Polen, Portugal, Rumänien, Slowenien, die Slowakei, Finnland, Schweden und das Vereinigte Königreich.

Methoden und Definitionen

Seit der Einführung von Intrastat für den Intra-EU-Handel am 1. Mai 1993 lag der Wert der Versendungen stets über dem der Eingänge. Theoretisch sollte der Wert der Eingänge geringfügig über dem der Versendungen liegen, da die Versendungen FOB und die Eingänge CIF angegeben werden. Eurostat zieht die Versendungen als das zuverlässigere Maß des gesamten Intra-EU-Handels heran, da die Erfassung auf aggregierter Ebene bei den „Versendungen insgesamt“ besser funktioniert als bei den „Eingängen insgesamt“. Wegen dieser Divergenz im Intra-EU-Handel und der Schwierigkeiten, absolute Zahlen auf der Ebene der Mitgliedstaaten zu interpretieren, ist bei der Betrachtung der Handelsbilanzen der einzelnen Mitgliedstaaten Vorsicht geboten. Gleiches gilt für die Interpretation der Handelsbilanz der Eurozone, die Teile des Intra-EU-Handels beinhaltet.

Die nationalen Konzepte können von der von Eurostat verwendeten harmonisierten Methodik abweichen, was zu Unterschieden zwischen den in dieser Pressemitteilung und den auf nationaler Ebene veröffentlichten Daten führen kann, und zwar sowohl bei den Rohdaten als auch bei den saisonbereinigten Daten.

Die Produkte werden nach dem Internationalen Warenverzeichnis für den Außenhandel (Standard international trade classification - SITC), Revision 4, gegliedert.

Revisionen und Zeitplan

Diese Pressemitteilung basiert auf Daten, die am 10. August 2016 verfügbar waren. Hierbei handelt es sich um vorläufige Zahlen auf der Grundlage der von den Mitgliedstaaten übermittelten Informationen. Mit regelmäßigen Revisionen dieser Angaben bis zu zwei Jahre nach Ablauf des Berichtsmonats ist zu rechnen.

Weitere Informationen

Eurostat-Webseite, Rubrik Internationaler Warenverkehr


Eurostat-Datenbank, Rubrik Internationaler Warenverkehr

Eurostat, „Statistics Explained“-Artikel über Statistiken zum internationalen Warenverkehr

Eurostat, Veröffentlichungskalender der Euro-Indikatoren

Herausgeber: **Eurostat-Pressestelle**


Tim ALLEN
Tel. +352-4301-33444
eurostat-pressoffice@ec.europa.eu

 ec.europa.eu/eurostat/

Weitere Auskünfte zu den Daten erteilt:

Anne BERTHOMIEU-CRISTALLO
Tel. +352-4301-33616
estat-etfree@ec.europa.eu

 [@EU Eurostat](https://twitter.com/EU_Eurostat)

 **Medien-Anfragen:** Eurostat Media Support / Tel. +352-4301-33408 / eurostat-mediasupport@ec.europa.eu

Anhang - Saisonbereinigte Daten

Im Juni 2016 gegenüber Mai 2016 stiegen die saisonbereinigten Ausfuhren des **Euroraums** um 0,5% und die Einfuhren um 1,5%. Der saisonbereinigte Saldo betrug +23,4 Mrd. Euro, ein Rückgang gegenüber Mai (+24,6 Mrd.).

Handel des ER19 - saisonbereinigte Daten

Mrd. €

Handelsströme	Jul 15	Aug 15	Sep 15	Okt 15	Nov 15	Dez 15	Jan 16	Feb 16	Mär 16	Apr 16	Mai 16	Jun 16
Extra-ER19 Ausfuhren	171,0	165,7	165,9	169,0	168,9	171,3	167,4	167,0	168,1	168,7	165,8	166,7
Extra-ER19 Einfuhren	149,5	147,5	147,4	148,8	146,8	147,7	147,0	147,0	143,4	143,4	141,2	143,3
Extra-ER19 Handelsbilanzsaldo	21,5	18,1	18,4	20,2	22,0	23,6	20,4	20,0	24,7	25,3	24,6	23,4
Intra-ER19 Handel	142,4	138,5	140,6	141,4	141,5	140,8	140,3	140,2	139,6	139,8	137,7	140,3

Der Quelldatensatz findet sich [hier](#).

Im Juni 2016 gegenüber Mai 2016 stiegen die saisonbereinigten Ausfuhren der **EU28** um 0,7% und die Einfuhren um 2,1%. Der saisonbereinigte Saldo lag bei +3,1 Mrd. Euro, ein Rückgang gegenüber Mai (+5,1 Mrd.).

Handel der EU28 - saisonbereinigte Daten

Mrd. €

Handelsströme	Jul 15	Aug 15	Sep 15	Okt 15	Nov 15	Dez 15	Jan 16	Feb 16	Mär 16	Apr 16	Mai 16	Jun 16
Extra-ER19 Ausfuhren	148,4	146,1	143,4	145,4	146,0	151,0	143,8	141,9	144,2	143,6	140,8	141,8
Extra-ER19 Einfuhren	144,2	140,2	140,2	143,4	140,3	139,1	138,3	139,1	140,2	140,5	135,7	138,7
Extra-ER19 Handelsbilanzsaldo	4,2	5,9	3,2	2,0	5,7	11,8	5,4	2,8	4,0	3,1	5,1	3,1
Intra-ER19 Handel	257,3	252,5	255,7	257,5	258,9	256,8	256,1	255,9	254,7	255,9	251,2	255,7

Der Quelldatensatz findet sich [hier](#).

Beitrag der EU28 Mitgliedstaaten zum Extra-EU28-Handel - saisonbereinigte Daten

Mrd. €

	Ausfuhren insgesamt			Einfuhren insgesamt			Handelsbilanzsaldo	
	Mai 16	Jun 16	Zuwachs	Mai 16	Jun 16	Zuwachs	Mai 16	Jun 16
EU28	140,8	141,8	0,7%	135,7	138,7	2,1%	5,1	3,1
Belgien	8,2	7,8	-4,2%	9,9	10,0	0,4%	-1,8	-2,1
Bulgarien	0,6	0,6	7,3%	0,7	0,7	0,9%	-0,1	-0,1
Tschech. Rep.	1,9	1,9	0,1%	2,1	2,2	1,3%	-0,2	-0,2
Dänemark	2,5	2,7	9,9%	1,7	1,8	4,8%	0,8	0,9
Deutschland	40,2	41,3	2,7%	25,6	25,8	0,9%	14,6	15,5
Estland	0,2	0,3	16,9%	0,2	0,2	-3,6%	0,0	0,1
Irland	4,2	4,9	16,0%	1,7	1,5	-12,8%	2,5	3,4
Griechenland	0,8	0,8	-6,2%	1,5	1,4	-4,8%	-0,7	-0,6
Spanien	7,1	7,0	-0,9%	8,4	8,9	5,8%	-1,3	-1,8
Frankreich	16,0	13,7	-14,5%	12,4	12,0	-2,9%	3,6	1,7
Kroatien	0,3	0,4	8,3%	0,4	0,3	-14,3%	0,0	0,1
Italien	14,6	15,0	3,1%	11,7	11,8	0,8%	2,9	3,3
Zypern	0,1	0,1	-2,1%	0,1	0,1	-19,3%	-0,1	0,0
Lettland	0,3	0,3	-8,3%	0,2	0,2	-6,1%	0,1	0,1
Litauen	0,7	0,7	-5,3%	0,7	0,7	0,2%	0,1	0,0
Luxemburg	0,2	0,2	8,0%	0,3	0,5	39,7%	-0,1	-0,3
Ungarn	1,3	1,5	9,8%	1,6	1,6	3,7%	-0,2	-0,2
Malta	0,2	0,1	-7,8%	0,2	0,2	-0,9%	-0,1	-0,1
Niederlande	10,0	10,4	4,2%	18,9	19,6	3,7%	-8,8	-9,1
Österreich	3,3	3,3	-1,8%	2,5	2,5	-1,0%	0,8	0,8
Polen	3,3	3,1	-4,3%	3,8	4,0	5,4%	-0,6	-0,9
Portugal	1,0	1,0	6,6%	1,0	1,2	11,2%	-0,1	-0,1
Rumänien	1,1	1,2	4,7%	1,3	1,2	-1,5%	-0,1	0,0
Slowenien	0,6	0,6	-0,8%	0,6	0,6	5,4%	0,0	-0,1
Slowakei	0,8	0,9	5,8%	1,1	1,2	5,7%	-0,3	-0,3
Finnland	1,7	1,8	3,7%	1,2	1,2	-0,7%	0,5	0,6
Schweden	4,0	4,3	5,8%	2,9	3,1	7,6%	1,1	1,1
Ver. Königreich	15,6	16,0	2,5%	23,0	24,3	5,3%	-7,4	-8,3

Der Quelldatensatz findet sich [hier](#).

Internationaler Warenverkehrssaldo, saisonbereinigt, Mrd. Euro

