

133/2016 - 7 juillet 2016

Comptes de l'environnement

La productivité des ressources en hausse de 35% dans l'UE en 2015 par rapport à 2000

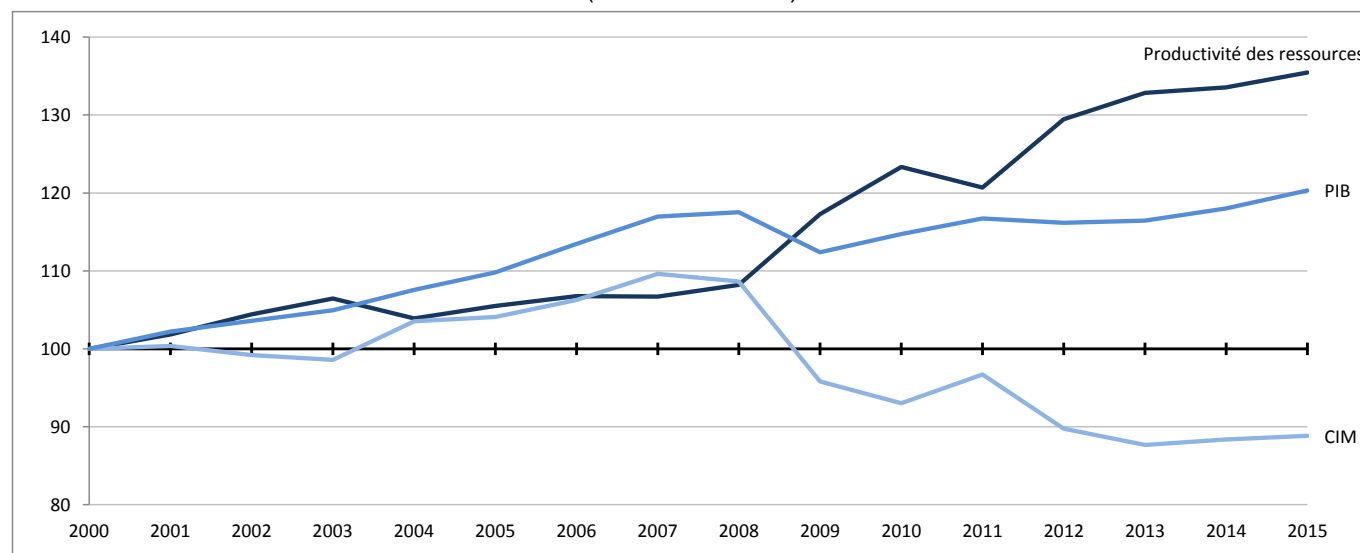
Croissance économique maintenue en dépit d'une baisse de la consommation de matières

Dans l'**Union européenne** (UE), la productivité des ressources a augmenté, passant de 1,48 euro/kg en 2000 à 2,00 euros/kg en 2015, soit une hausse de 35,4% en termes réels. La productivité des ressources permet de quantifier le degré d'efficacité dans l'utilisation des ressources naturelles et indique si la croissance économique est compatible avec un usage plus efficace des ressources naturelles présentes dans l'environnement. Depuis 2008, la productivité des ressources a progressé dans l'**UE**, soutenue à la fois par la croissance de l'activité économique, telle que mesurée par le PIB, et par une réduction de l'extraction de matières, telle que mesurée par la consommation intérieure de matières (CIM). Lors de la période précédente, de 2000 à 2008, le PIB et la consommation intérieure de matières avaient augmenté en parallèle dans l'**UE**, ce qui s'est traduit par une productivité des ressources relativement constante.

Selon les récentes estimations de la CIM pour 2015, 13,2 tonnes de cultures, minéraux et métaux ont été consommées par habitant dans l'**UE**, contre 15,5 tonnes en 2000. Cette réduction équivaut à une économie de 2,3 tonnes par personne, ce qui signifie qu'en 2015, quelque 6 kg par personne et par jour ont été consommés en moins par rapport à l'an 2000.

Ces informations sur les comptes des flux de matières et la productivité des ressources dans l'**UE** sont extraites d'un rapport publié par **Eurostat, l'office statistique de l'Union européenne**. La quantité de ressources utilisée par une économie joue un rôle essentiel dans la génération de pressions sur l'environnement, depuis l'extraction de ressources naturelles pour les activités de production et de consommation jusqu'aux matières libérées dans l'environnement, comme l'élimination des déchets et les rejets dans l'air et dans l'eau. L'évolution vers une économie circulaire est au cœur de l'agenda sur l'efficacité dans l'utilisation des ressources établi dans le cadre de la stratégie Europe 2020 pour une croissance intelligente, durable et inclusive.

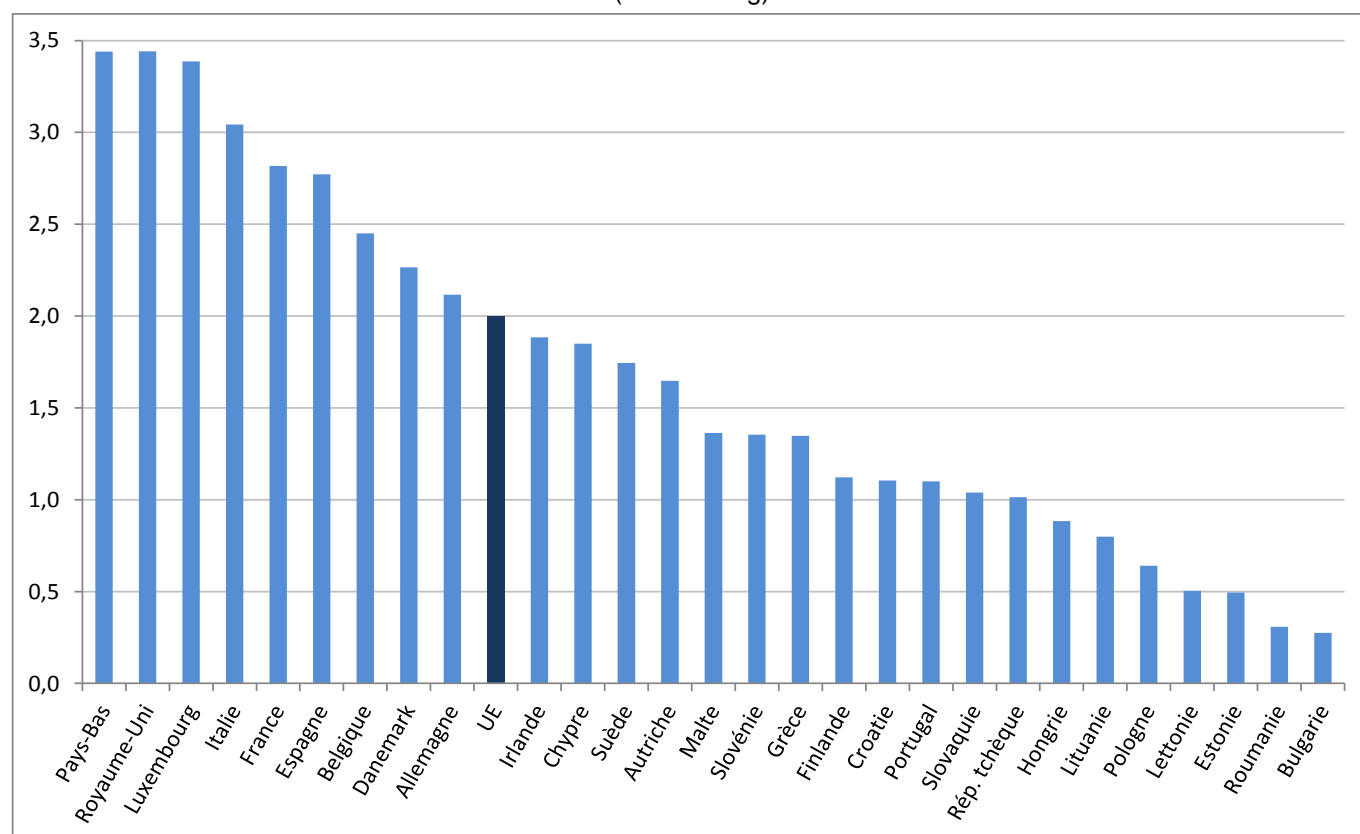
Évolution de la productivité des ressources et de ses composantes dans l'UE, 2000-2015 (indice 2000=100)



Productivité des ressources la plus élevée aux Pays-Bas, au Royaume-Uni et au Luxembourg

Le niveau de productivité des ressources varie considérablement entre les États membres de l'UE, en fonction de leur dotation en ressources naturelles, de la diversité de leurs activités industrielles, du rôle qu'y jouent le secteur des services et les activités de construction, de l'étendue et des modes de consommation, ainsi que des différentes sources d'énergie. Parmi les États membres, la productivité des ressources la plus élevée en 2015 a été observée aux **Pays-Bas** ainsi qu'au **Royaume-Uni** (3,44 euros/kg chacun), devant le **Luxembourg** (3,39 euros/kg) et l'**Italie** (3,04 euros/kg). À l'autre extrémité de l'échelle, sept États membres ont enregistré une productivité des ressources inférieure à 1 euro/kg: la **Bulgarie** (0,28 euro/kg), la **Roumanie** (0,31 euro/kg), l'**Estonie** et la **Lettonie** (0,50 euro/kg chacune), la **Pologne** (0,64 euro/kg), la **Lituanie** (0,80 euro/kg) ainsi que la **Hongrie** (0,88 euro/kg).

Productivité des ressources dans les États membres de l'UE, 2015
(en euros/kg)



Plus forte croissance de la productivité des ressources en Espagne et à Chypre

Par rapport à l'an 2000, une large majorité d'États membres de l'UE ont vu leur productivité des ressources augmenter en 2015, les plus fortes hausses étant observées en **Espagne** et à **Chypre** (+120,3% chacun), suivis de l'**Irlande** (+98,2%), de l'**Italie** (+85,4%), de la **Slovénie** (+65,9%), du **Royaume-Uni** (+64,2%) et de la **République tchèque** (+62,1%). En revanche, des baisses ont été enregistrées en **Roumanie** (-35,8%), en **Estonie** (-19,1%) ainsi qu'à **Malte** (-7,6%).

La productivité des ressources surtout influencée par la consommation intérieure de matières

Une analyse des composantes de la productivité des ressources permet d'expliquer ces évolutions. Les États membres enregistrant les plus fortes hausses de la productivité des ressources sont également ceux dont la consommation intérieure de matières a le plus reculé. Ce fut particulièrement le cas pour l'**Italie**, **Chypre** et l'**Espagne** où la CIM a diminué quasiment de moitié entre 2000 et 2015. De même, les États membres affichant une baisse de la productivité des ressources entre 2000 et 2015 sont ceux dont la consommation intérieure de matières a augmenté de manière significative sur cette même période: il en va ainsi de la **Roumanie** et de l'**Estonie** notamment, où la CIM a plus que doublé entre 2000 et 2015, ainsi que de **Malte** dans une moindre mesure.

Efficacité des ressources dans les États membres de l'UE, 2015

	Productivité des ressources (en euros/kg)		Consommation intérieure de matières (en millions de tonnes)		Produit intérieur brut (en milliards d'euros)	
	2015	Évolution 2015/2000 (%)	2015	Évolution 2015/2000 (%)	2015	Évolution 2015/2000 (%)
UE	2,00	35,4	6 707,5	-11,2	13 420,5	20,3
Belgique	2,45	20,4	156,0	2,0	382,3	22,7
Bulgarie	0,28	14,0	147,4	46,1	40,7	66,5
Rép. tchèque	1,01	62,1	164,8	-9,9	167,0	46,0
Danemark	2,26	26,5	110,2	-12,5	249,5	10,7
Allemagne	2,12	30,5	1 315,1	-9,6	2 782,6	18,0
Estonie	0,50	-19,1	35,5	104,3	17,6	65,3
Irlande	1,88	98,2	104,2	-19,8	196,4	58,9
Grèce	1,35	8,8	137,4	-10,4	185,1	-2,5
Espagne	2,77	120,3	386,8	-43,9	1 072,0	23,5
France	2,82	40,6	743,8	-15,9	2 095,0	18,2
Croatie	1,10	5,1	39,8	18,6	44,0	24,6
Italie	3,04	85,4	508,6	-46,4	1 547,2	-0,5
Chypre	1,85	120,3	9,4	-44,1	17,4	23,1
Lettonie	0,50	42,5	42,2	21,7	21,3	73,5
Lituanie	0,80	27,1	41,9	43,7	33,5	82,6
Luxembourg	3,39	24,9	13,5	21,1	45,8	51,3
Hongrie	0,88	35,1	120,9	-1,7	106,8	32,8
Malte	1,36	-7,6	5,8	59,5	7,9	47,3
Pays-Bas	3,44	25,6	190,8	-5,9	655,6	18,2
Autriche	1,65	20,1	188,1	1,7	309,9	22,1
Pologne	0,64	40,5	652,1	20,9	418,2	69,6
Portugal	1,10	32,0	155,9	-22,2	171,6	2,7
Roumanie	0,31	-35,8	461,8	167,8	142,6	71,8
Slovénie	1,35	65,9	27,5	-19,5	37,2	33,5
Slovaquie	1,04	34,5	73,0	34,5	75,8	80,9
Finlande	1,12	23,8	167,2	-4,2	187,4	18,6
Suède	1,74	4,2	233,7	30,5	407,6	36,0
Royaume-Uni	3,44	64,2	584,7	-20,8	2 011,6	30,0

Les données sources sur la productivité des ressources sont consultables [ici](#).

Informations géographiques

L'Union européenne (UE) comprend la Belgique, la Bulgarie, la République tchèque, le Danemark, l'Allemagne, l'Estonie, l'Irlande, la Grèce, l'Espagne, la France, la Croatie, l'Italie, Chypre, la Lettonie, la Lituanie, le Luxembourg, la Hongrie, Malte, les Pays-Bas, l'Autriche, la Pologne, le Portugal, la Roumanie, la Slovénie, la Slovaquie, la Finlande, la Suède et le Royaume-Uni.

Méthodes et définitions

Ce communiqué de presse utilise des données des comptes des flux de matières à l'échelle de l'économie (CFM-EE), élaborés par Eurostat, qui figurent parmi les comptes économiques européens de l'environnement. Les comptes de l'environnement analysent l'interaction entre l'environnement et l'économie en organisant les informations sur l'environnement de manière cohérente avec les principes comptables des comptes nationaux. Cela permet de déterminer, notamment, quelles sont les activités les plus polluantes, quelles sont les conséquences de l'utilisation des ressources pour le développement et l'environnement, quel est le rôle du gouvernement et des ménages, quel est le prix de la protection de l'environnement et qui le paie, quelle est l'importance de l'économie de l'environnement en matière d'emploi ou de production, quelle est l'ampleur des flux de ressources naturelles et d'énergie. La méthode des comptes européens de l'environnement est conforme au [système de comptabilité économique environnementale](#) (SEEA, en anglais), qui est une norme statistique internationale.

La **productivité des ressources** est définie comme le rapport entre le PIB (en volumes chaînés) et la consommation intérieure des matières (CIM). Cet indicateur est exprimé en euros par kilo.

La **consommation intérieure des matières** mesure la quantité totale de matières directement utilisées par une économie, comme les produits issus de la biomasse, les combustibles fossiles, les minerais métalliques et non métalliques et correspond à l'extraction intérieure de matières majorée de toutes les importations physiques et minorée de toutes les exportations physiques. Cet indicateur est exprimé en tonnes par année.

Plus d'informations

Une Europe efficace dans l'utilisation des ressources est l'une des initiatives phares de la stratégie Europe 2020. Elle soutient la transition vers une économie efficace dans l'utilisation des ressources et à faibles émissions de carbone pour parvenir à une croissance durable.

Tableau de bord sur l'efficacité de l'utilisation des ressources d'Eurostat.

Section du site web d'Eurostat consacrée aux flux des matières et à la productivité des ressources.

Métadonnées d'Eurostat sur les comptes des flux de matières.

Articles «Statistics Explained» d'Eurostat (en anglais) sur les comptes des flux de matières et la productivité des ressources, les statistiques sur la productivité des ressources et les importations et exportations physiques.

Publié par: **Service de presse d'Eurostat**

Vincent BOURGEOIS

Tél: +352-4301-33 444

eurostat-pressoffice@ec.europa.eu

 ec.europa.eu/eurostat

 [@EU Eurostat](https://twitter.com/EU_Eurostat)

Production des données:

Arturo DE LA FUENTE NUÑO


Tél: +352-4301-32 461

arturo.de-la-fuente@ec.europa.eu

Renato MARRA CAMPANALE

Tél: +352-4301-36 995

renato.marra-campanale@ec.europa.eu

 **Demandes média:** Eurostat media support / Tél: +352-4301-33 408 / eurostat-mediasupport@ec.europa.eu