

117/2016 - 15 juin 2016

Premières estimations pour l'année 2015

La consommation par habitant a varié quasiment du simple au triple selon les États membres de l'UE

Rapport de un à six environ pour le PIB par habitant

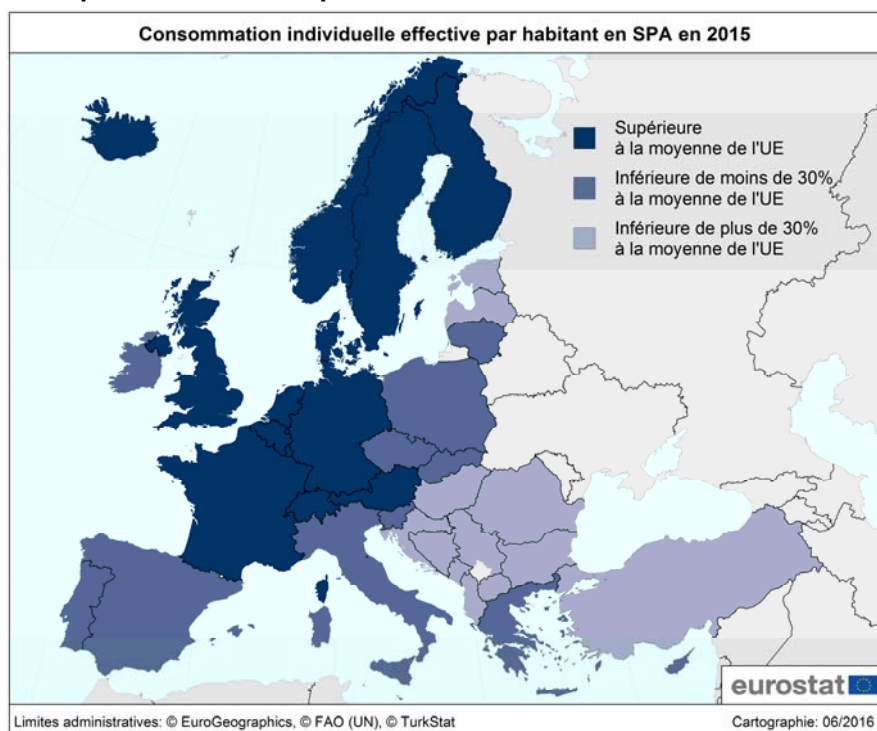
La consommation individuelle effective (CIE) est un indicateur du niveau de bien-être matériel des ménages. Basée sur les estimations préliminaires pour l'année 2015, la CIE par habitant exprimée en standards de pouvoir d'achat (SPA) s'est échelonnée, parmi les États membres, de 51% à 137% de la moyenne de l'Union européenne (UE).

Dix États membres ont enregistré une CIE par habitant supérieure à la moyenne de l'UE en 2015. Le niveau le plus élevé de l'UE a été relevé au **Luxembourg**, à 37% au-dessus de la moyenne de l'UE. L'**Allemagne** se situait à environ 25% au-dessus de la moyenne, suivie par l'**Autriche**, le **Royaume-Uni**, le **Danemark**, la **Finlande**, la **Belgique**, la **France**, les **Pays-Bas** et la **Suède**, qui enregistraient tous des niveaux compris entre 10% et 20% au-dessus de la moyenne de l'UE.

Dans 12 États membres, la CIE par habitant était comprise entre la moyenne de l'UE et 30% au-dessous de celle-ci. En **Italie**, en **Irlande** ainsi qu'à **Chypre**, les niveaux étaient inférieurs de 10% ou moins à la moyenne de l'UE, tandis qu'en **Espagne**, au **Portugal**, en **Lituanie**, en **Grèce** et à **Malte**, ils se situaient entre 10% et 20% en-dessous. La **Slovaquie**, la **République tchèque**, la **Pologne** et la **Slovénie** étaient comprises entre 20% et 30% en-dessous de la moyenne.

Six États membres ont enregistré une CIE par habitant inférieure de plus de 30% à la moyenne de l'UE. L'**Estonie**, la **Lettonie** et la **Hongrie** se situaient dans une fourchette allant de 30% à 40% en-dessous, alors que la **Croatie** et la **Roumanie** avaient une CIE par habitant inférieure d'un peu plus de 40% à la moyenne de l'UE et que la **Bulgarie** se trouvait environ à 50% au-dessous.

Ces données sur la consommation individuelle effective par habitant, exprimées en SPA, sont publiées par Eurostat, l'office statistique de l'Union européenne.



Le PIB par habitant compris entre 46% et 271% de la moyenne de l'UE

Le produit intérieur brut (PIB) par habitant, un indicateur d'activité économique, reflète également des différences substantielles d'un État membre à l'autre de l'UE. En 2015, le PIB par habitant exprimé en SPA s'échelonnait de 46% de la moyenne de l'UE en **Bulgarie** à 271% au **Luxembourg** (voir note pays). Onze États membres ont enregistré un PIB par habitant supérieur à la moyenne de l'UE en 2015.

Consommation individuelle effective (CIE) et PIB par habitant en SPA en 2015, UE = 100

	CIE par habitant	PIB par habitant
UE	100	100
Zone euro	105	106
Luxembourg	137	271
Allemagne	124	125
Autriche	119	127
Royaume-Uni	116	110
Danemark	114	124
Finlande	113	108
Belgique	112	117
France	111	106
Pays-Bas	111	129
Suède	111	123
Italie	97	95
Irlande	95	145
Chypre	90	81
Espagne	88	92
Portugal	83	77
Lituanie	82	74
Grèce	81	71
Malte	81	89
Slovaquie	77	77
République tchèque	76	85
Pologne	74	69
Slovénie	74	83
Estonie	69	74
Lettonie	66	64
Hongrie	62	68
Croatie	58	58
Roumanie	58	57
Bulgarie	51	46
Norvège	133	163
Suisse	129	162
Islande	115	124
Turquie*	58	53
Monténégro	52	41
Serbie	45	36
Anc. Rép. yougoslave de Macédoine	40	37
Albanie	37	30
Bosnie-Herzégovine*	38	29

Les pays ayant le même niveau de CIE par habitant sont classés selon l'ordre protocolaire.

* sur la base du SEC 95.

Les données sources sont consultables [ici](#).

Informations géographiques

L'**Union européenne** (UE) comprend la Belgique, la Bulgarie, la République tchèque, le Danemark, l'Allemagne, l'Estonie, l'Irlande, la Grèce, l'Espagne, la France, la Croatie, l'Italie, Chypre, la Lettonie, la Lituanie, le Luxembourg, la Hongrie, Malte, les Pays-Bas, l'Autriche, la Pologne, le Portugal, la Roumanie, la Slovénie, la Slovaquie, la Finlande, la Suède et le Royaume-Uni.

La **zone euro** comprend la Belgique, l'Allemagne, l'Estonie, l'Irlande, la Grèce, l'Espagne, la France, l'Italie, Chypre, la Lettonie, la Lituanie, le Luxembourg, Malte, les Pays-Bas, l'Autriche, le Portugal, la Slovénie, la Slovaquie et la Finlande.

Méthodes et définitions

Les premières estimations présentées dans ce communiqué de presse sont basées sur les données 2015 du PIB et de la population, extraites au 1^{er} juin 2016, ainsi que sur les plus récentes parités de pouvoir d'achat (PPA) disponibles. Des estimations révisées seront publiées en décembre 2016.

La **consommation individuelle effective** (CIE) est constituée de biens et services effectivement consommés par les individus, indépendamment du fait que ces biens et services aient été achetés et payés par les ménages, par l'État, ou par des institutions sans but lucratif. Dans les comparaisons internationales de la consommation en volume, la CIE est souvent considérée comme la mesure préférable, car elle n'est pas influencée par le fait que l'organisation de certains services importants consommés par les ménages, comme les services de santé et d'éducation, diffère beaucoup selon les pays.

Le **standard de pouvoir d'achat** (SPA) est une unité monétaire artificielle qui élimine les différences de niveaux de prix entre les pays. Un SPA permet donc d'acheter le même volume de biens et de services dans tous les pays. Cette unité permet des comparaisons en volume significatives des indicateurs économiques entre les pays. Les agrégats exprimés en SPA sont calculés en divisant les agrégats à prix courants et en monnaie nationale par les parités de pouvoir d'achat (PPA) respectives. Le niveau d'incertitude caractérisant les prix de base et les données de comptabilité nationale, ainsi que les méthodes utilisées pour calculer les PPA, impliquent que les différences entre pays ayant des indices d'une valeur proche doivent être interprétées avec prudence.

Note pays:

Le niveau élevé du PIB par habitant au Luxembourg s'explique en partie par la proportion importante des travailleurs frontaliers dans l'emploi total. S'ils contribuent au PIB, ces travailleurs ne sont pas considérés comme faisant partie de la population résidente, utilisée pour calculer le PIB par habitant.

Plus d'informations

Section du site web d'Eurostat consacrée aux parités de pouvoir d'achat.


Base de données d'Eurostat relative aux parités de pouvoir d'achat.

Métadonnées d'Eurostat sur les parités de pouvoir d'achat.

Article Statistics Explained d'Eurostat sur la consommation et le PIB par habitant (en anglais).

Publié par: **Service de presse d'Eurostat**


Tim ALLEN
Tél: +352-4301-33 444
eurostat-pressoffice@ec.europa.eu

 ec.europa.eu/eurostat

Production des données:

Paul KONIJN
Tél: +352-4301-33 438
paulus.konijn@ec.europa.eu

 [@EU_Eurostat](https://twitter.com/EU_Eurostat)

 **Demandes média:** Eurostat media support / Tél: +352-4301-33 408 / eurostat-mediasupport@ec.europa.eu