

89/2016 - 3 mai 2016

Premières estimations des émissions de CO<sub>2</sub>  
issues de la consommation d'énergie

## Selon les estimations, les émissions de CO<sub>2</sub> ont légèrement augmenté dans l'UE par rapport à 2014

Eurostat estime que les émissions de dioxyde de carbone (CO<sub>2</sub>) provenant de la combustion de combustibles fossiles ont augmenté de 0,7% dans l'**Union européenne** (UE) en 2015 par rapport à l'année précédente. Les émissions de CO<sub>2</sub> contribuent fortement au réchauffement de la planète et représentent environ 80% de l'ensemble des émissions de gaz à effet de serre dans l'UE. Elles sont influencées par des facteurs tels que les conditions climatiques, la croissance économique, la taille de la population, les transports et les activités industrielles. Diverses initiatives de l'UE en faveur de l'efficacité énergétique visent à réduire les émissions de CO<sub>2</sub> et autres gaz à effet de serre.

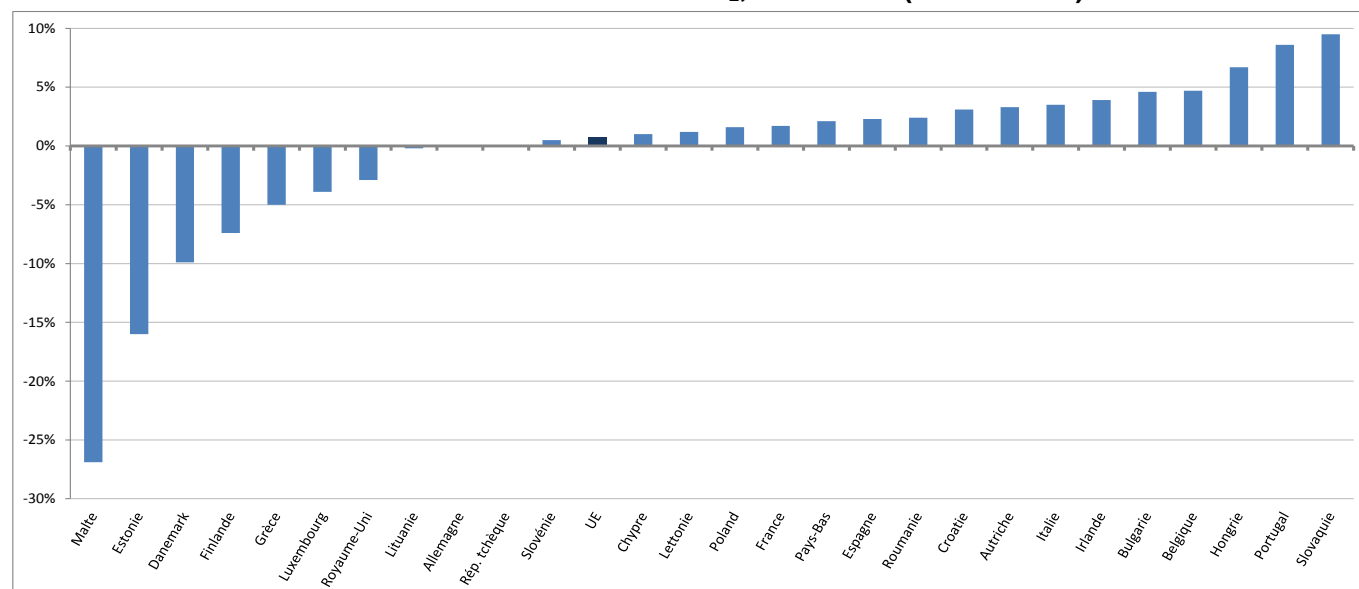
Il convient de noter également que les importations et exportations de produits énergétiques ont un impact sur les émissions de CO<sub>2</sub> dans le pays où les combustibles fossiles sont brûlés: par exemple, le charbon importé entraîne une augmentation des émissions, tandis que l'électricité importée n'a pas d'effet direct sur les émissions du pays importateur mais affecte le pays exportateur dans lequel elle a été produite.

Ces premières estimations pour 2015 des émissions de CO<sub>2</sub> issues de la consommation d'énergie sont publiées par **Eurostat, l'office statistique de l'Union européenne**.

### Plus fortes réductions des émissions de CO<sub>2</sub> à Malte et en Estonie, plus fortes hausses en Slovaquie et au Portugal

Selon les estimations d'Eurostat, les émissions de CO<sub>2</sub> ont augmenté en 2015 dans une majorité d'États membres de l'UE, les hausses les plus élevées étant relevées en **Slovaquie** (+9,5%), au **Portugal** (+8,6%) ainsi qu'en **Hongrie** (+6,7%), suivis de la **Belgique** (+4,7%) et de la **Bulgarie** (+4,6%). Des baisses ont été enregistrées dans huit États membres, notamment à **Malte** (-26,9%), en **Estonie** (-16,0%), au **Danemark** (-9,9%), en **Finlande** (-7,4%) et en **Grèce** (-5,0%).

Variation des émissions de CO<sub>2</sub>, 2015/2014 (estimations)



## Estimations des émissions de CO<sub>2</sub> provenant de la consommation d'énergie

	Variation 2015/2014	Part dans le total des émissions de CO <sub>2</sub> de l'UE en 2015
<b>UE*</b>	<b>+0,7%</b>	<b>100%</b>
<b>Belgique</b>	+4,7%	2,5%
<b>Bulgarie</b>	+4,6%	1,5%
<b>République tchèque</b>	+0,0%	2,9%
<b>Danemark</b>	-9,9%	1,0%
<b>Allemagne</b>	+0,0%	23,0%
<b>Estonie</b>	-16,0%	0,5%
<b>Irlande**</b>	+3,9%	1,1%
<b>Grèce</b>	-5,0%	2,2%
<b>Espagne</b>	+2,3%	7,4%
<b>France</b>	+1,7%	9,9%
<b>Croatie</b>	+3,1%	0,5%
<b>Italie</b>	+3,5%	10,6%
<b>Chypre</b>	+1,0%	0,2%
<b>Lettonie</b>	+1,2%	0,2%
<b>Lituanie</b>	-0,2%	0,3%
<b>Luxembourg</b>	-3,9%	0,3%
<b>Hongrie</b>	+6,7%	1,3%
<b>Malte</b>	-26,9%	0,1%
<b>Pays-Bas**</b>	+2,1%	5,1%
<b>Autriche</b>	+3,3%	1,6%
<b>Pologne</b>	+1,6%	9,2%
<b>Portugal</b>	+8,6%	1,4%
<b>Roumanie</b>	+2,4%	2,0%
<b>Slovénie</b>	+0,5%	0,4%
<b>Slovaquie</b>	+9,5%	0,9%
<b>Finlande</b>	-7,4%	1,3%
<b>Suède</b>	:	-
<b>Royaume-Uni</b>	-2,9%	12,5%

\* Agrégat UE, à l'exclusion de la Suède.

\*\* Donnée incluant certaines estimations d'Eurostat.

: Les données de la Suède étant toujours en cours d'analyse, elles ne sont pas présentées dans ce tableau.

- Sans objet.

### Informations géographiques

L'Union européenne (UE) comprend la Belgique, la Bulgarie, la République tchèque, le Danemark, l'Allemagne, l'Estonie, l'Irlande, la Grèce, l'Espagne, la France, la Croatie, l'Italie, Chypre, la Lettonie, la Lituanie, le Luxembourg, la Hongrie, Malte, les Pays-Bas, l'Autriche, la Pologne, le Portugal, la Roumanie, la Slovénie, la Slovaquie, la Finlande, la Suède et le Royaume-Uni.

### Méthodes et définitions

Ces premières estimations sont basées sur les statistiques mensuelles de l'énergie. Des informations détaillées sur la méthodologie employée peuvent être consultées [ici](#).

Les émissions de CO<sub>2</sub> issues de la combustion des déchets non-renouvelables ne sont pas incluses dans les données présentées dans ce communiqué de presse.

Publié par: **Service de presse d'Eurostat**


**Vincent BOURGEOIS**  
Tél: +352-4301-33 444  
[eurostat-pressoffice@ec.europa.eu](mailto:eurostat-pressoffice@ec.europa.eu)

 [ec.europa.eu/eurostat](http://ec.europa.eu/eurostat)

Production des données:

**Michael GOLL**  
Tél: +352-4301-32 782  
[michael.goll@ec.europa.eu](mailto:michael.goll@ec.europa.eu)

 [@EU Eurostat](https://twitter.com/EU_Eurostat)

 **Demandes média:** Eurostat media support / Tél: +352-4301-33 408 / [eurostat-mediasupport@ec.europa.eu](mailto:eurostat-mediasupport@ec.europa.eu)