

81/2016 - 27 avril 2016

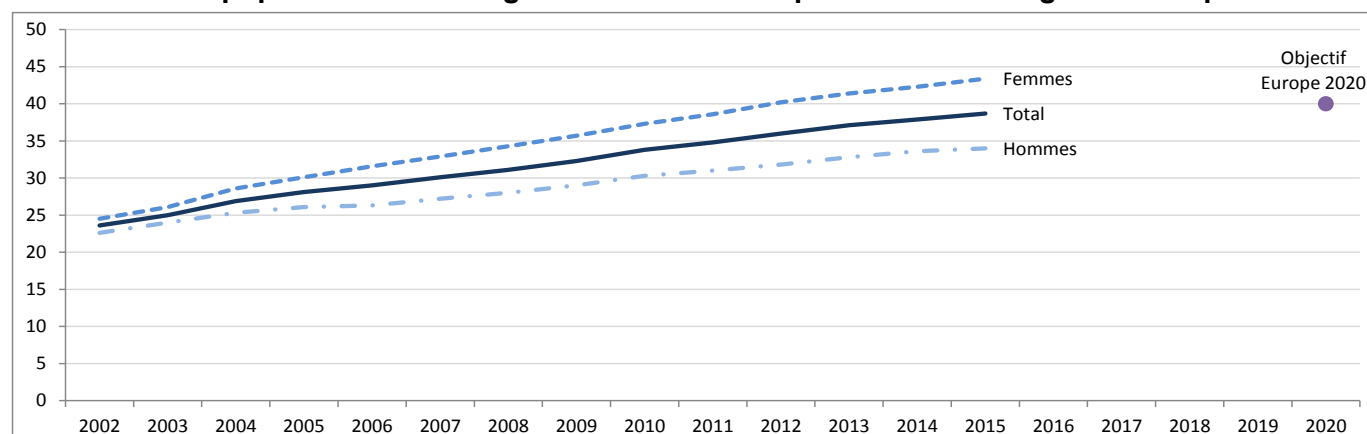
Indicateurs Europe 2020 sur l'éducation en 2015

De plus en plus de diplômés de l'enseignement supérieur parmi les 30-34 ans dans l'UE...

... et de moins en moins de jeunes quittant prématurément l'éducation

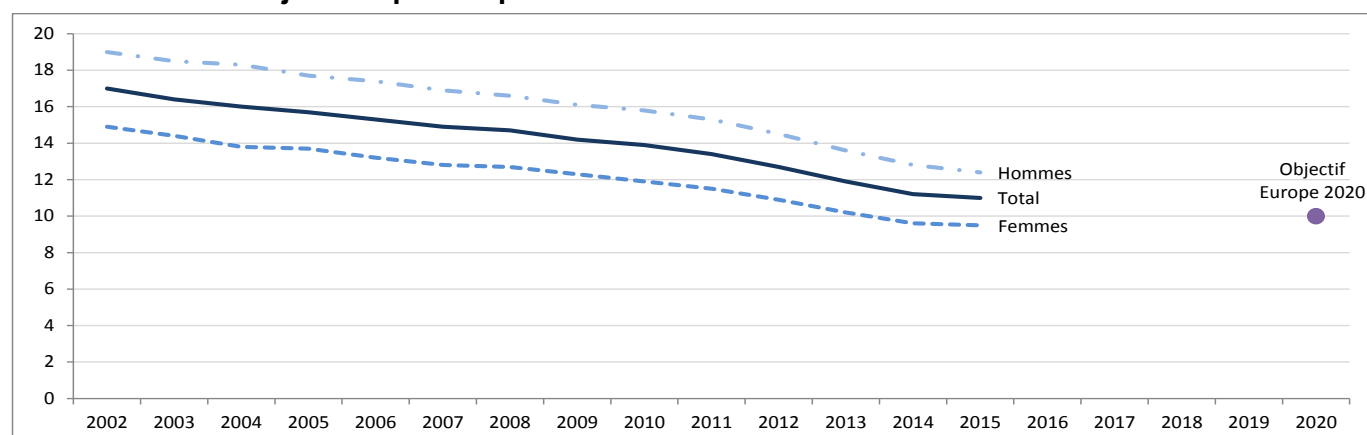
Dans l'Union européenne (UE), la part des personnes âgées de 30 à 34 ans diplômées de l'enseignement supérieur a constamment augmenté, passant de 23,6% en 2002, lorsque la série a débuté, à 38,7% en 2015. Cette tendance est encore plus significative pour les femmes (de 24,5% en 2002 à 43,4% en 2015, soit au-dessus de l'objectif global Europe 2020) que pour les hommes (de 22,6% à 34,0%, soit toujours en-dessous de l'objectif global Europe 2020). L'objectif de la stratégie Europe 2020 est qu'au moins 40% des 30-34 ans dans l'UE obtiennent, d'ici 2020, un diplôme d'enseignement supérieur.

Part de la population de l'UE âgée de 30 à 34 ans diplômée de l'enseignement supérieur



En outre, la part des jeunes (âgés de 18 à 24 ans) ayant quitté prématurément l'éducation et la formation a régulièrement diminué dans l'UE, passant de 17,0% en 2002 à 11,0% en 2015. Les jeunes femmes (9,5% en 2015) sont moins affectées par ce phénomène que les jeunes hommes (12,4%). L'objectif Europe 2020 est de réduire les taux de décrochage scolaire dans l'UE à moins de 10% d'ici 2020.

Part des jeunes quittant prématurément l'éducation et la formation dans l'UE



Aujourd'hui, Eurostat, l'office statistique de l'Union européenne, publie les données les plus récentes pour l'UE et ses États membres concernant les progrès accomplis par rapport à ces objectifs.

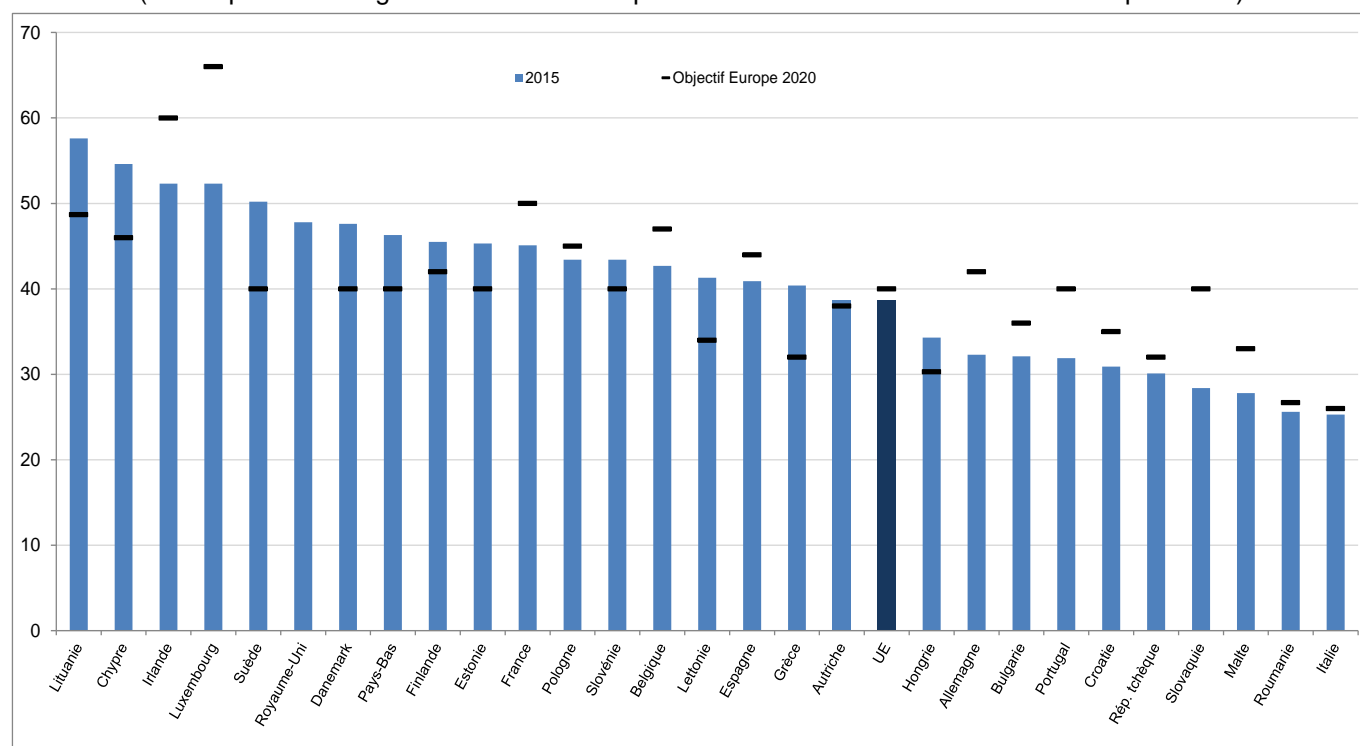
Plus forte proportion de 30-34 ans diplômés de l'enseignement supérieur en Lituanie, la plus faible en Italie

En 2015, la proportion des personnes âgées de 30 à 34 ans diplômées de l'enseignement supérieur a augmenté par rapport à 2002 dans tous les États membres pour lesquels la série chronologique est disponible.

En 2015, au moins la moitié de la population âgée de 30 à 34 ans avait achevé des études supérieures en **Lituanie** (57,6%), à **Chypre** (54,6%), en **Irlande** et au **Luxembourg** (52,3% chacun) ainsi qu'en **Suède** (50,2%). À l'autre extrémité de l'échelle, les proportions les plus faibles ont été observées en **Italie** (25,3%), en **Roumanie** (25,6%), à **Malte** (27,8%) et en **Slovaquie** (28,4%). Douze États membres ont déjà atteint ou dépassé leur objectif national pour 2020 en ce qui concerne cet indicateur: le **Danemark**, l'**Estonie**, la **Grèce**, **Chypre**, la **Lettonie**, la **Lituanie**, la **Hongrie**, les **Pays-Bas**, l'**Autriche**, la **Slovénie**, la **Finlande** et la **Suède**.

En 2015, la part des personnes âgées de 30 à 34 ans qui ont achevé des études supérieures est sensiblement plus élevée pour les femmes que pour les hommes dans tous les États membres, à l'exception de l'**Allemagne**.

Diplômés de l'enseignement supérieur dans les États membres de l'UE
(% des personnes âgées de 30 à 34 ans qui ont achevé avec succès des études supérieures)



Pas d'objectif national pour le Royaume-Uni.

L'objectif national pour l'Allemagne inclut l'enseignement post-secondaire non supérieur (niveau 4 de la Classification internationale type de l'éducation de 1997).

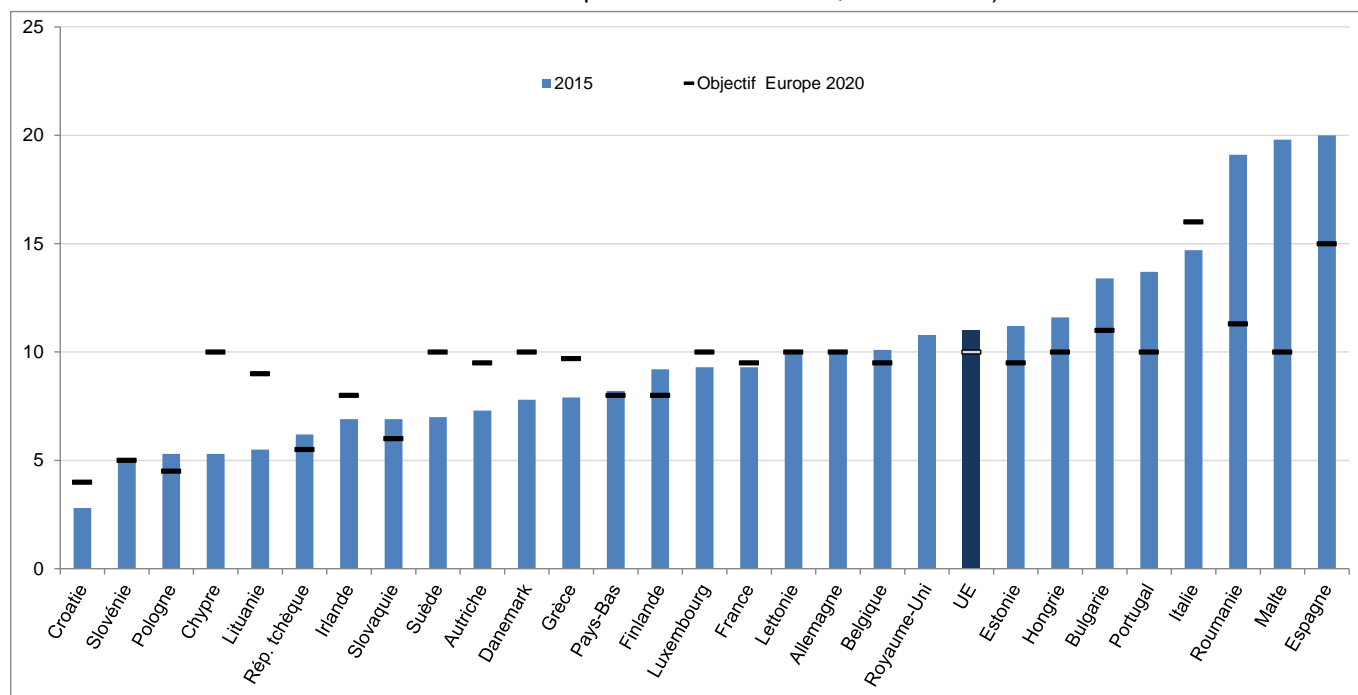
Plus faible taux de "décrochage scolaire" en Croatie, le plus élevé en Espagne

Par rapport à 2006, la proportion de jeunes ayant quitté prématurément l'éducation et la formation a diminué en 2015 dans tous les États membres pour lesquels la série chronologique est disponible, à l'exception de la **République tchèque**, de la **Roumanie** et de la **Slovaquie**.

En 2015, les proportions les plus faibles de jeunes ayant quitté prématurément l'école ont été observées en **Croatie** (2,8%), en **Slovénie** (5,0%), à **Chypre** et en **Pologne** (5,3% chacun) ainsi qu'en **Lituanie** (5,5%), tandis que les taux les plus élevés ont été enregistrés en **Espagne** (20,0%), à **Malte** (19,8%) et en **Roumanie** (19,1%). Treize États membres ont déjà atteint leur objectif national pour 2020 sur cet indicateur: le **Danemark**, l'**Irlande**, la **Grèce**, la **France**, la **Croatie**, l'**Italie**, **Chypre**, la **Lettonie**, la **Lituanie**, le **Luxembourg**, l'**Autriche**, la **Slovénie** et la **Suède**.

En 2015, la part des jeunes ayant quitté prématurément l'éducation et la formation a été plus faible pour les femmes que pour les hommes dans quasiment tous les États membres.

Jeunes ayant quitté prématurément l'éducation et la formation dans les États membres de l'UE (% des personnes âgées de 18 à 24 ans possédant au mieux un niveau d'enseignement du premier cycle du secondaire et ne poursuivant ni études, ni formation)



Pas d'objectif national pour le Royaume-Uni.

Informations géographiques

L'**Union européenne** (UE) comprend la Belgique, la Bulgarie, la République tchèque, le Danemark, l'Allemagne, l'Estonie, l'Irlande, la Grèce, l'Espagne, la France, la Croatie, l'Italie, Chypre, la Lettonie, la Lituanie, le Luxembourg, la Hongrie, Malte, les Pays-Bas, l'Autriche, la Pologne, le Portugal, la Roumanie, la Slovaquie, la Finlande, la Suède et le Royaume-Uni.

Méthodes et définitions

Les indicateurs Europe 2020 sur l'éducation présentés dans ce communiqué de presse reposent sur l'enquête sur les forces de travail dans l'UE.

L'indicateur "**diplômés de l'enseignement supérieur**" est défini comme le pourcentage de la population âgée de 30 à 34 ans qui a achevé avec succès des études supérieures (universités, grandes écoles, etc.). Ce niveau d'études correspond aux niveaux 5-8 de la CITE 2011 (Classification internationale type de l'éducation) à partir de 2014 et aux niveaux 5-6 de la CITE 1997 pour les données des années antérieures. Les données restent cependant comparables dans le temps pour tous les États membres, à l'exception de l'Autriche.

L'indicateur "**jeunes ayant quitté prématurément l'éducation et la formation**" est défini comme le pourcentage de la population âgée de 18 à 24 ans n'ayant pas été au-delà du premier cycle de l'enseignement secondaire et qui ne suivaient pas d'autres études ou formations durant les quatre dernières semaines précédant l'enquête. Le premier cycle de l'enseignement secondaire se réfère aux niveaux 0-2 de la CITE 2011 (Classification internationale type de l'éducation) à partir de 2014 et aux niveaux 0-3C de la CITE 1997 pour les années antérieures. Les données restent cependant comparables dans le temps pour tous les États membres.

Pour plus d'informations

[Section du site web](#) d'Eurostat consacrée aux indicateurs de référence de l'UE en matière d'éducation et de formation.

[Base de données](#) d'Eurostat sur l'éducation et la formation.

[Publication en ligne Statistics Explained](#) d'Eurostat sur les faits et chiffres de l'éducation et la formation dans l'UE (en anglais).

[Communiqué de presse d'Eurostat 80/2016](#) du 26 avril 2016 consacré aux indicateurs Europe 2020 sur l'emploi.

[Site web](#) de la Commission européenne dédié à la stratégie Europe 2020.

Publié par: Service de presse d'Eurostat

Vincent BOURGAEIS

Tél: +352-4301-33 444

eurostat-pressoffice@ec.europa.eu

Production des données:

Sabine GAGEL

Tél: +352-4301-36 734

sabine.gagel@ec.europa.eu

ec.europa.eu/eurostat

[@EU_Eurostat](https://twitter.com/EU_Eurostat)

Demandes média: **Eurostat media support** / Tél: +352-4301-33 408 / eurostat-mediasupport@ec.europa.eu

Diplômés de l'enseignement supérieur

(% de personnes âgées de 30 à 34 ans ayant terminé avec succès des études supérieures)

	2002			2015			Objectif Europe 2020
	Total	Hommes	Femmes	Total	Hommes	Femmes	
UE	23,6	22,6	24,5	38,7	34,0	43,4	40,0
Belgique	35,2	31,5	39,0	42,7	36,7	48,7	47,0
Bulgarie	23,2	17,7	28,8	32,1	24,8	39,9	36,0
République tchèque	12,6	13,7	11,4	30,1	24,7	35,9	32,0
Danemark	34,2	28,7	39,4	47,6	39,6	55,9	40,0
Allemagne	24,2	26,8	21,4	32,3	32,2	32,4	42,0*
Estonie	27,7	22,7	32,7	45,3	34,5	56,7	40,0
Irlande	32,0	30,9	33,0	52,3	45,1	58,6	60,0
Grèce	23,5	22,2	24,9	40,4	35,3	45,5	32,0
Espagne	34,4	31,7	37,2	40,9	34,8	47,1	44,0
France	31,5	29,0	34,0	45,1	40,3	49,6	50,0
Croatie	16,2	14,8	17,6	30,9	23,8	38,3	35,0
Italie	13,1	12,0	14,2	25,3	20,0	30,8	26,0
Chypre	36,0	35,9	36,1	54,6	46,7	61,6	46,0
Lettonie	17,3	12,6	21,9	41,3	26,8	56,5	34,0
Lituanie	23,4	17,0	29,6	57,6	47,2	68,4	48,7
Luxembourg	:	:	:	52,3	46,8	57,7	66,0
Hongrie	14,4	12,8	16,1	34,3	27,6	41,0	30,3
Malte	9,3	10,3	8,2	27,8	23,6	32,2	33,0
Pays-Bas	28,6	27,8	29,3	46,3	43,0	49,6	40,0
Autriche	:	:	:	38,7	37,5	40,0	38,0
Pologne	14,4	12,2	16,7	43,4	35,1	52,0	45,0
Portugal	12,9	9,0	16,7	31,9	23,3	40,1	40,0
Roumanie	9,1	9,1	9,0	25,6	24,2	27,2	26,7
Slovénie	20,7	12,9	29,1	43,4	32,0	56,4	40,0
Slovaquie	10,5	9,7	11,2	28,4	22,8	34,4	40,0
Finlande	41,2	33,4	49,3	45,5	38,1	53,4	42,0
Suède	28,3	25,5	31,2	50,2	43,2	57,7	40,0
Royaume-Uni	31,5	32,4	30,7	47,8	44,4	51,1	x
Islande	33,6	33,7	33,5	47,1	39,2	55,0	-
Norvège	43,4	40,2	46,8	50,9	41,5	60,9	-
Suisse	30,0	39,3	20,8	51,4	51,0	51,9	-
ARY de Macédoine	:	:	:	28,6	23,1	34,5	-
Turquie	:	:	:	23,6	25,1	22,1	-

* L'objectif national pour l'Allemagne inclut l'enseignement post-secondaire non supérieur (niveau 4 de la CITE 1997).

: Rupture dans les séries pour le Luxembourg en 2009 et pour l'Autriche en 2014. Les données antérieures à ces années ne sont pas comparables et ne sont par conséquent pas présentées dans ce tableau.

x Pas d'objectif national pour le Royaume-Uni.

- Sans objet

Les données sources sont consultables [ici](#).

Jeunes ayant quitté prématurément l'éducation et la formation

(% de la population âgée de 18 à 24 ans possédant au mieux un niveau d'enseignement du premier cycle du secondaire et ne poursuivant ni études, ni formation)

	2006			2015			Objectif Europe 2020
	Total	Hommes	Femmes	Total	Hommes	Femmes	
UE	15,3	17,4	13,2	11,0	12,4	9,5	10,0
Belgique	12,6	15,1	10,0	10,1	11,6	8,6	9,5
Bulgarie	17,3	17,7	17,0	13,4	13,3	13,4	11,0
République tchèque	5,1	5,4	4,9	6,2	6,4	6,0	5,5
Danemark	:	:	:	7,8	9,7	5,7	10,0
Allemagne	13,7	14,0	13,4	10,1	10,4	9,8	10,0
Estonie	13,4	19,5	6,9	11,2	13,2	9,0	9,5
Irlande	12,2	15,2	9,1	6,9	8,4	5,4	8,0
Grèce	15,1	19,6	10,6	7,9	9,4	6,4	9,7
Espagne	30,3	36,7	23,6	20,0	24,0	15,8	15,0
France	:	:	:	9,3	10,1	8,5	9,5
Croatie	(4,7)	(5,3)	(4,1)	(2,8)	(3,6)	(2,1)	4,0
Italie	20,4	23,8	17,0	14,7	17,5	11,8	16,0
Chypre	14,9	22,5	8,2	5,3	7,7	(3,2)	10,0
Lettonie	15,6	19,3	11,5	9,9	13,4	6,2	10,0
Lituanie	8,8	(11,5)	(6,0)	5,5	6,9	(4,0)	9,0
Luxembourg	:	:	:	9,3	10,5	8,1	10,0
Hongrie	12,5	13,7	11,3	11,6	12,0	11,2	10,0
Malte	32,2	36,1	28,1	19,8	22,9	16,6	10,0
Pays-Bas	12,6	15,1	10,1	8,2	9,9	6,4	8,0
Autriche	10,0	10,3	9,8	7,3	7,8	6,8	9,5
Pologne	5,4	6,9	3,9	5,3	7,2	3,2	4,5
Portugal	38,5	46,1	30,7	13,7	16,4	11,0	10,0
Roumanie	17,9	17,8	18,0	19,1	19,5	18,5	11,3
Slovénie	5,6	7,1	(4,0)	5,0	6,4	(3,4)	5,0
Slovaquie	6,6	7,3	5,8	6,9	6,9	6,8	6,0
Finlande	9,7	11,8	7,8	9,2	10,6	7,9	8,0
Suède	8,6	10,1	7,1	7,0	7,6	6,4	10,0
Royaume-Uni	:	:	:	10,8	11,7	9,8	x
Islande	(25,6)	(29,0)	(21,8)	18,8	24,9	12,4	-
Norvège	17,8	22,5	13,1	10,2	12,4	8,0	-
Suisse	9,6	10,7	8,4	5,1	5,3	5,0	-
ARY de Macédoine	22,8	19,9	25,9	11,4	10,0	12,9	-
Turquie	48,8	41,3	55,6	36,4	35,0	37,6	-

En raison de ruptures dans les séries, les données antérieures à 2006 ont une comparabilité limitée au niveau de l'État membre.

: Rupture dans les séries pour le Danemark et le Royaume-Uni en 2007, pour le Luxembourg en 2009 et 2015 ainsi que pour la France en 2013. Les données antérieures à ces années ne sont pas comparables et ne sont par conséquent pas présentées.

() Données de moindre fiabilité en raison de la taille de l'échantillon.

x Pas d'objectif national pour le Royaume-Uni.

- Sans objet

Les données sources sont consultables [ici](#).