

72/2016 – 15. April 2016

Februar 2016

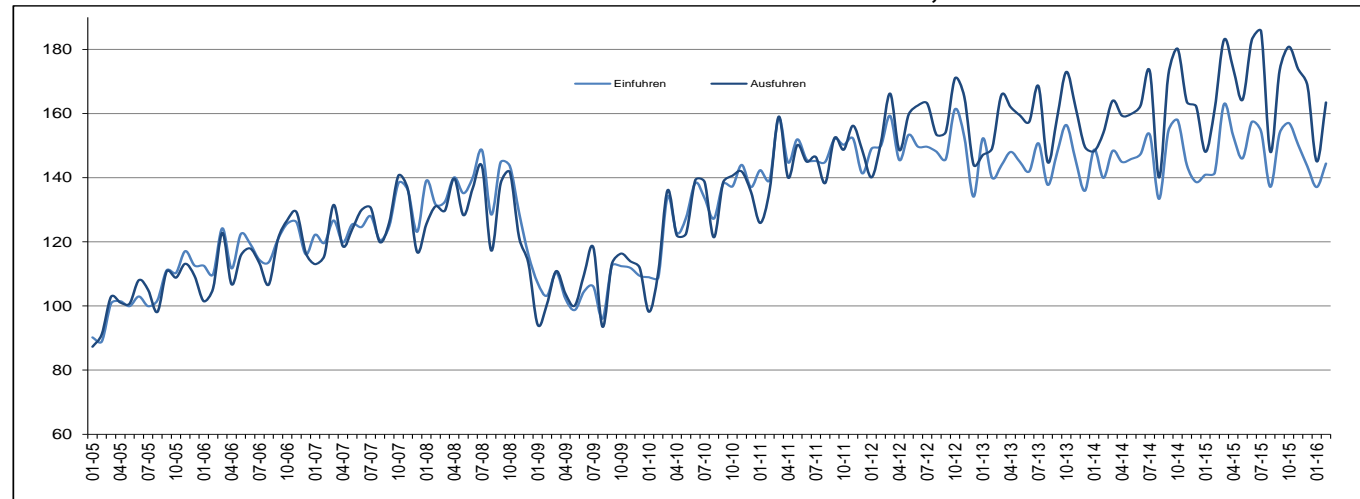
Überschuss des Euroraums im internationalen Warenverkehr in Höhe von 19,0 Mrd. Euro

Überschuss von 3,0 Mrd. Euro für die EU28

Euroraum

Nach ersten Schätzungen lagen die Warenausfuhren des **Euroraums** (ER19) in die restliche Welt im Februar 2016 bei 163,5 Milliarden Euro. Dies entspricht einem Anstieg von 1% gegenüber Februar 2015 (161,4 Mrd. Euro). Die Einfuhren aus der restlichen Welt beliefen sich auf 144,4 Mrd. Euro. Dies entspricht einem Anstieg von 2% gegenüber Februar 2015 (141,5 Mrd.). Infolgedessen registrierte der **Euroraum** im Februar 2016 einen Überschuss von 19,0 Mrd. Euro im Warenverkehr mit der restlichen Welt, gegenüber +20,0 Mrd. im Februar 2015. Der **Intra-Euroraum**-Handel stieg im Februar 2016 auf 141,0 Mrd. Euro, was einem Anstieg von 3% gegenüber Februar 2015 entspricht.

Diese Daten werden von **Eurostat, dem statistischen Amt der Europäischen Union**, veröffentlicht.

Internationaler Warenverkehr des Euroraums, Mrd. Euro

Im Zeitraum Januar-Februar 2016 beliefen sich die Warenausfuhren des **Euroraums** in die restliche Welt auf 308,5 Mrd. Euro (nahezu unverändert gegenüber Januar-Februar 2015) und die Einfuhren auf 281,5 Mrd. (ebenfalls nahezu unverändert gegenüber Januar-Februar 2015). Infolgedessen verzeichnete der **Euroraum** einen Überschuss von 27,1 Mrd. Euro, gegenüber +27,0 Mrd. im Zeitraum Januar-Februar 2015. Der **Intra-Euroraum**-Handel erhöhte sich im Zeitraum Januar-Februar 2016 auf 273,0 Mrd. Euro. Dies entspricht einem Anstieg von 1% gegenüber Januar-Februar 2015.

Handel des ER19 - nicht saisonbereinigte Daten**Mrd. €**

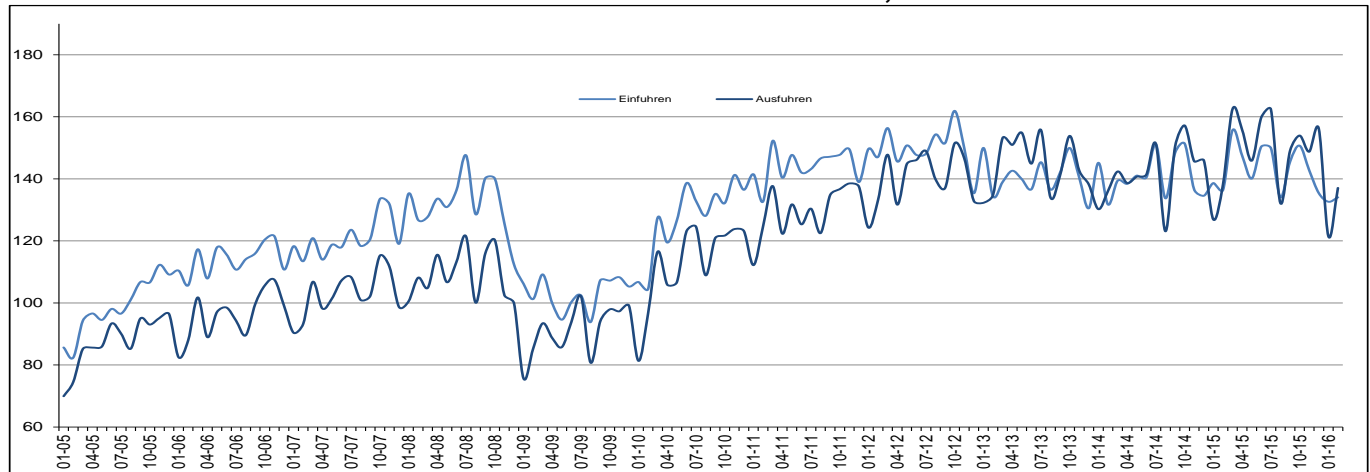
Handelsströme	Feb 15	Feb 16	Zuwachs	Jan-Feb 15	Jan-Feb 16	Zuwachs
Extra-ER19 Ausfuhren	161,4	163,5	1%	309,5	308,5	0%
Extra-ER19 Einfuhren	141,5	144,4	2%	282,4	281,5	0%
Extra-ER19 Handelsbilanzsaldo	20,0	19,0		27,0	27,1	
Intra-ER19 Handel	136,7	141,0	3%	269,2	273,0	1%

Der Quelldatensatz findet sich [hier](#).

Europäische Union

Nach ersten Schätzungen betragen die **Extra-EU28**-Warenausfuhren im Februar 2016 137,1 Milliarden Euro. Dies entspricht einem Rückgang von 1% gegenüber Februar 2015 (138,2 Mrd. Euro). Die Einfuhren aus der restlichen Welt beliefen sich auf 134,1 Mrd. Euro. Dies entspricht einem Rückgang von 2% gegenüber Februar 2015 (136,4 Mrd.). Infolgedessen registrierte die **EU28** im Februar 2016 einen Überschuss von 3,0 Mrd. Euro im Warenverkehr mit der restlichen Welt, gegenüber +1,8 Mrd. im Februar 2015. Der **Intra-EU28**-Handel stieg im Februar 2016 auf 256,7 Mrd. Euro, was einem Anstieg von 4% gegenüber Februar 2015 entspricht.

Internationaler Warenverkehr der EU28, Mrd. Euro



Im Zeitraum Januar-Februar 2016 sanken die **Extra-EU28**-Warenausfuhren auf 258,6 Mrd. Euro (-2% gegenüber Januar-Februar 2015) und die Einfuhren sanken auf 266,7 Mrd. (-3% gegenüber Januar-Februar 2015). Infolgedessen verzeichnete die **EU28** ein Defizit von 8,1 Mrd. Euro, gegenüber -10,0 Mrd. im Zeitraum Januar-Februar 2015. Der **Intra-EU28**-Handel stieg im Zeitraum Januar-Februar 2016 auf 496,0 Mrd. Euro. Dies entspricht einem Anstieg von 2% gegenüber Januar-Februar 2015.

Handel der EU28 - nicht saisonbereinigte Daten

Mrd. €

Handelsströme	Feb 15	Feb 16	Zuwachs	Jan-Feb 15	Jan-Feb 16	Zuwachs
Extra-EU28 Ausfuhren	138,2	137,1	-1%	265,0	258,6	-2%
Extra-EU28 Einfuhren	136,4	134,1	-2%	275,0	266,7	-3%
Extra-EU28 Handelsbilanzsaldo	1,8	3,0		-10,0	-8,1	
Intra-EU28 Handel	246,8	256,7	4%	484,6	496,0	2%

Der Quelldatensatz findet sich [hier](#).

Wichtigste Produktgruppen - EU28

Mrd. €

	Extra-EU28-Ausfuhren			Extra-EU28-Einfuhren			Handelsbilanzsaldo	
	Jan-Feb 15	Jan-Feb 16	Zuwachs	Jan-Feb 15	Jan-Feb 16	Zuwachs	Jan-Feb 15	Jan-Feb 16
Gesamt	265,0	258,6	-2%	275,0	266,7	-3%	-10,0	-8,1
Primärerzeugnisse:	36,4	33,8	-7%	80,6	65,2	-19%	-44,2	-31,5
<i>Nahrungsmittel</i>	16,9	17,4	3%	16,9	17,6	5%	0,0	-0,2
<i>Grundstoffe</i>	7,0	6,4	-8%	11,7	10,9	-7%	-4,7	-4,5
<i>Energie</i>	12,5	9,9	-20%	52,0	36,7	-29%	-39,6	-26,8
Industrieerzeugnisse:	219,9	214,5	-2%	185,7	193,5	4%	34,1	20,9
<i>Chem. Erzeugnisse</i>	47,9	47,4	-1%	30,3	32,5	8%	17,7	14,9
<i>Maschinen & Fahrzeuge</i>	110,5	105,9	-4%	81,7	85,0	4%	28,7	21,0
<i>Andere Erzeugnisse</i>	61,5	61,1	-1%	73,7	76,1	3%	-12,3	-14,9
Sonstige	8,8	10,4	18%	8,8	7,9	-9%	0,0	2,4

Der Quelldatensatz findet sich [hier](#).

Wichtigste Handelspartner - EU28

Mrd. €

	EU28-Ausfuhren nach			EU28-Einfuhren aus			Handelsbilanzsaldo	
	Jan-Feb 15	Jan-Feb 16	Zuwachs	Jan-Feb 15	Jan-Feb 16	Zuwachs	Jan-Feb 15	Jan-Feb 16
USA	54,9	54,0	-2%	38,4	39,3	2%	16,5	14,7
China	24,0	24,5	2%	59,0	58,9	0%	-35,0	-34,4
Schweiz	23,2	23,5	1%	16,4	16,9	3%	6,9	6,6
Russland	10,8	9,4	-13%	21,0	16,9	-20%	-10,2	-7,4
Türkei	12,1	11,9	-2%	9,6	10,5	9%	2,5	1,4
Japan	8,6	8,5	0%	9,3	10,3	10%	-0,7	-1,7
Norwegen	7,5	7,3	-3%	12,4	9,8	-21%	-4,9	-2,5
Südkorea	7,1	6,6	-7%	6,3	6,3	0%	0,8	0,3
Indien	5,6	5,7	2%	6,5	6,7	3%	-0,9	-1,0
Kanada	5,0	5,2	5%	5,1	4,5	-12%	-0,1	0,7

Der Quelldatensatz findet sich [hier](#).

Handel der Mitgliedstaaten insgesamt (Intra-EU + Extra-EU)

Mrd. €

	Ausfuhren insgesamt						Einfuhren insgesamt						Handelsbilanzsaldo					
	Gesamt		Intra-EU		Extra-EU		Gesamt		Intra-EU		Extra-EU		Gesamt		Intra-EU		Extra-EU	
	Jan-Feb 16	Zuwachs/Jan-Feb 15	Jan-Feb 16	Zuwachs/Jan-Feb 15	Jan-Feb 16	Zuwachs/Jan-Feb 15	Jan-Feb 16	Zuwachs/Jan-Feb 15	Jan-Feb 16	Zuwachs/Jan-Feb 15	Jan-Feb 16	Zuwachs/Jan-Feb 15	Jan-Feb 16	Jan-Feb 15	Jan-Feb 16	Jan-Feb 15	Jan-Feb 16	Jan-Feb 15
Belgien	57,3	2%	41,7	3%	15,6	-3%	54,2	3%	33,1	1%	21,1	6%	3,1	3,5	8,6	7,5	-5,5	-3,9
Bulgarien	3,5	1%	2,3	2%	1,2	0%	3,7	-8%	2,5	-2%	1,2	-18%	-0,2	-0,6	-0,2	-0,2	-0,1	-0,3
Tschech. Rep.	24,2	10%	20,5	12%	3,6	2%	20,6	7%	16,1	9%	4,4	-3%	3,6	2,7	4,4	3,6	-0,8	-1,0
Dänemark	13,2	-4%	8,2	-5%	5,1	-1%	12,3	-1%	8,7	2%	3,6	-8%	0,9	1,3	-0,6	0,1	1,4	1,2
Deutschland	188,5	1%	114,2	3%	74,3	-1%	148,8	-1%	96,2	-1%	52,5	0%	39,7	35,9	18,0	13,3	21,7	22,6
Estland	1,8	-2%	1,4	-1%	0,4	-5%	2,0	3%	1,7	7%	0,4	-11%	-0,3	-0,2	-0,3	-0,2	0,0	0,0
Irland	17,1	3%	9,4	9%	7,7	-2%	9,5	-8%	6,6	-3%	2,9	-18%	7,6	6,2	2,8	1,9	4,8	4,4
Griechenland	3,6	-8%	2,2	0%	1,4	-17%	6,5	-2%	3,6	-1%	2,9	-4%	-2,9	-2,7	-1,4	-1,4	-1,5	-1,3
Spanien	39,2	0%	26,7	1%	12,5	-3%	42,9	-1%	25,8	0%	17,1	-3%	-3,7	-4,2	0,9	0,5	-4,6	-4,7
Frankreich	71,9	0%	44,3	1%	27,6	-2%	83,7	3%	58,0	4%	25,7	1%	-11,8	-9,6	-13,7	-12,3	1,9	2,7
Kroatien	1,7	4%	1,1	2%	0,6	9%	2,7	4%	2,2	5%	0,5	0%	-1,0	-1,0	-1,1	-1,0	0,1	0,0
Italien	62,0	0%	36,4	4%	25,7	-5%	58,2	0%	34,6	3%	23,6	-4%	3,9	3,6	1,8	1,2	2,1	2,4
Zypern	0,2	-35%	0,1	-57%	0,1	15%	0,7	-7%	0,5	-6%	0,2	-8%	-0,5	-0,4	-0,4	-0,3	-0,1	-0,1
Lettland	1,6	-5%	1,1	-6%	0,5	-3%	1,8	-6%	1,4	-4%	0,4	-14%	-0,3	-0,3	-0,3	-0,3	0,1	0,0
Litauen	3,3	2%	2,1	0%	1,3	6%	3,5	-4%	2,4	2%	1,1	-16%	-0,1	-0,3	-0,3	-0,2	0,2	-0,1
Luxemburg	2,5	5%	2,1	7%	0,4	-2%	3,0	-2%	2,3	-3%	0,8	2%	-0,5	-0,7	-0,1	-0,4	-0,4	-0,3
Ungarn	14,4	5%	11,9	6%	2,5	-2%	13,3	5%	10,2	7%	3,1	1%	1,1	1,1	1,7	1,7	-0,6	-0,5
Malta	0,3	-10%	0,2	9%	0,1	-27%	1,0	18%	0,4	-8%	0,6	50%	-0,7	-0,5	-0,2	-0,3	-0,4	-0,2
Niederlande	79,5	-2%	61,2	-1%	18,4	-6%	69,7	-1%	32,8	2%	37,0	-4%	9,8	10,6	28,4	29,7	-18,6	-19,1
Österreich	21,8	4%	15,8	7%	6,1	-1%	22,7	1%	16,8	3%	5,8	-2%	-0,9	-1,4	-1,1	-1,6	0,2	0,2
Polen	28,0	0%	22,8	1%	5,2	-5%	26,7	-1%	19,1	-1%	7,6	-2%	1,3	1,1	3,7	3,3	-2,4	-2,3
Portugal	7,7	-1%	6,1	5%	1,6	-18%	9,1	2%	7,1	3%	1,9	-1%	-1,4	-1,1	-1,1	-1,2	-0,3	0,0
Rumänien	8,9	4%	6,8	7%	2,1	-5%	9,9	8%	7,8	10%	2,2	5%	-1,0	-0,6	-1,0	-0,8	0,0	0,2
Slowenien	4,6	5%	3,6	5%	1,0	4%	4,2	-1%	2,9	0%	1,3	-3%	0,5	0,2	0,7	0,6	-0,2	-0,3
Slowakei	10,8	4%	9,4	5%	1,4	-1%	10,3	4%	8,2	7%	2,1	-5%	0,6	0,6	1,2	1,3	-0,6	-0,7
Finnland	7,6	-6%	4,6	-5%	3,0	-7%	8,1	-7%	5,9	-3%	2,1	-18%	-0,4	-0,6	-1,3	-1,2	0,9	0,7
Schweden	19,4	0%	11,7	1%	7,7	-1%	19,4	3%	13,9	6%	5,4	-6%	0,1	0,6	-2,2	-1,5	2,3	2,1
Ver. Königreich	59,6	-1%	28,2	-3%	31,4	0%	86,4	-4%	47,2	0%	39,2	-9%	-26,8	-29,9	-19,0	-18,2	-7,8	-11,7

Der Quelldatensatz findet sich [hier](#).

Geografische Informationen

Zum **Euroraum** (ER19) gehören Belgien, Deutschland, Estland, Irland, Griechenland, Spanien, Frankreich, Italien, Zypern, Lettland, Litauen, Luxemburg, Malta, die Niederlande, Österreich, Portugal, Slowenien, die Slowakei und Finnland.

Zur **Europäischen Union** (EU28) gehören Belgien, Bulgarien, die Tschechische Republik, Dänemark, Deutschland, Estland, Irland, Griechenland, Spanien, Frankreich, Kroatien, Italien, Zypern, Lettland, Litauen, Luxemburg, Ungarn, Malta, die Niederlande, Österreich, Polen, Portugal, Rumänien, Slowenien, die Slowakei, Finnland, Schweden und das Vereinigte Königreich.

Methoden und Definitionen

Seit der Einführung von Intrastat für den Intra-EU-Handel am 1. Februar 1993 lag der Wert der Versendungen stets über dem der Eingänge. Theoretisch sollte der Wert der Eingänge geringfügig über dem der Versendungen liegen, da die Versendungen FOB und die Eingänge CIF angegeben werden. Eurostat zieht die Versendungen als das zuverlässigere Maß des gesamten Intra-EU-Handels heran, da die Erfassung auf aggregierter Ebene bei den „Versendungen insgesamt“ besser funktioniert als bei den „Eingängen insgesamt“. Wegen dieser Divergenz im Intra-EU-Handel und der Schwierigkeiten, absolute Zahlen auf der Ebene der Mitgliedstaaten zu interpretieren, ist bei der Betrachtung der Handelsbilanzen der einzelnen Mitgliedstaaten Vorsicht geboten. Gleiches gilt für die Interpretation der Handelsbilanz der Eurozone, die Teile des Intra-EU-Handels beinhaltet.

Die nationalen Konzepte können von der von Eurostat verwendeten harmonisierten Methodik abweichen, was zu Unterschieden zwischen den in dieser Pressemitteilung und den auf nationaler Ebene veröffentlichten Daten führen kann, und zwar sowohl bei den Rohdaten als auch bei den saisonbereinigten Daten.

Die Produkte werden nach dem Internationalen Warenverzeichnis für den Außenhandel (Standard international trade classification - SITC), Revision 4, gegliedert.

Revisionen und Zeitplan

Diese Pressemitteilung basiert auf Daten, die am 12. April 2016 verfügbar waren. Hierbei handelt es sich um vorläufige Zahlen auf der Grundlage der von den Mitgliedstaaten übermittelten Informationen. Mit regelmäßigen Revisionen dieser Angaben bis zu zwei Jahre nach Ablauf des Berichtsmonats ist zu rechnen.

Weitere Informationen

Eurostat-Webseite, Rubrik Internationaler Warenverkehr


Eurostat-Datenbank, Rubrik Internationaler Warenverkehr

Eurostat, „Statistics Explained“-Artikel über Statistiken zum internationalen Warenverkehr

Eurostat, Veröffentlichungskalender der Euro-Indikatoren

Herausgeber: **Eurostat-Pressestelle**


Tim ALLEN
Tel. +352-4301-33444
eurostat-pressoffice@ec.europa.eu

 ec.europa.eu/eurostat/

Weitere Auskünfte zu den Daten erteilt:

Michele MAROTTA
Tel. +352-4301-32493
estat-etfree@ec.europa.eu

 [@EU_Eurostat](https://twitter.com/EU_Eurostat)

 **Medien-Anfragen:** Eurostat Media Support / Tel. +352-4301-33408 / eurostat-mediasupport@ec.europa.eu

Anhang - Saisonbereinigte Daten

Im Februar 2016 gegenüber Januar 2016 erhöhten sich die saisonbereinigten Ausfuhren des **Euroraums** um 0,7% und die Einfuhren um 2,6%. Der saisonbereinigte Saldo betrug +20,2 Mrd. Euro, ein Rückgang gegenüber Januar (+22,8 Mrd.).

Handel des ER19 - saisonbereinigte Daten

Mrd. €

Handelsströme	Mär 15	Apr 15	Mai 15	Jun 15	Jul 15	Aug 15	Sep 15	Okt 15	Nov 15	Dez 15	Jan 16	Feb 16
Extra-ER19 Ausfuhren	172,6	171,5	170,5	172,0	173,1	166,8	167,9	168,3	170,9	170,5	166,9	168,0
Extra-ER19 Einfuhren	155,1	151,9	149,3	152,6	150,6	147,4	148,3	148,8	148,3	148,4	144,1	147,8
Extra-ER19 Handelsbilanzsaldo	17,5	19,6	21,3	19,4	22,5	19,3	19,6	19,5	22,6	22,2	22,8	20,2
Intra-ER19 Handel	140,4	140,7	140,3	143,9	142,9	140,0	141,0	141,4	142,2	141,6	139,8	140,4

Der Quelldatensatz findet sich [hier](#).

Im Februar 2016 gegenüber Januar 2016 stiegen die saisonbereinigten Ausfuhren der **EU28** um 0,6% und die Einfuhren um 0,5%. Der saisonbereinigte Saldo lag bei +5,3 Mrd. Euro, ein leichter Anstieg gegenüber Januar (+5,1 Mrd.).

Handel der EU28 - saisonbereinigte Daten

Mrd. €

Handelsströme	Mär 15	Apr 15	Mai 15	Jun 15	Jul 15	Aug 15	Sep 15	Okt 15	Nov 15	Dez 15	Jan 16	Feb 16
Extra-EU28 Ausfuhren	153,7	152,4	150,1	151,1	151,0	146,1	146,3	145,4	147,2	151,4	143,1	144,0
Extra- EU28 Einfuhren	150,7	146,5	143,7	146,8	144,5	140,3	141,4	143,0	141,7	139,9	138,0	138,6
Extra-EU28 Handelsbilanzsaldo	2,9	5,9	6,5	4,3	6,5	5,9	4,9	2,4	5,5	11,5	5,1	5,3
Intra-EU28 Handel	255,6	253,8	254,7	259,9	258,4	254,0	256,5	257,7	259,9	257,4	255,0	257,3

Der Quelldatensatz findet sich [hier](#).

Beitrag der EU28 Mitgliedstaaten zum Extra-EU28-Handel - saisonbereinigte Daten

Mrd. €

	Ausfuhren insgesamt			Einfuhren insgesamt			Handelsbilanzsaldo	
	Jan 16	Feb 16	Zuwachs	Jan 16	Feb 16	Zuwachs	Jan 16	Feb 16
EU28	143,1	144,0	0,6%	138,0	138,6	0,5%	5,1	5,3
Belgien	8,1	8,4	3,8%	10,5	11,1	5,1%	-2,4	-2,6
Bulgarien	0,7	0,7	-0,8%	0,7	0,7	5,3%	0,0	0,0
Tschech. Rep.	2,0	2,0	0,1%	2,4	2,4	0,9%	-0,3	-0,4
Dänemark	2,7	2,7	-1,6%	1,9	1,9	-1,3%	0,8	0,8
Deutschland	40,3	41,1	1,8%	26,7	26,2	-1,9%	13,6	14,8
Estland	0,2	0,2	16,5%	0,2	0,2	8,1%	0,0	0,0
Irland	4,3	4,1	-4,3%	1,6	1,6	2,4%	2,7	2,5
Griechenland	0,8	0,9	6,1%	1,6	1,6	3,1%	-0,8	-0,8
Spanien	7,1	7,0	-0,9%	9,0	8,9	-1,5%	-1,9	-1,8
Frankreich	15,3	15,2	-0,6%	13,5	13,3	-1,4%	1,8	1,9
Kroatien	0,3	0,3	8,2%	0,3	0,3	7,3%	0,0	0,0
Italien	14,6	15,0	3,1%	12,0	12,0	0,1%	2,6	3,1
Zypern	0,1	0,1	-5,6%	0,1	0,1	18,4%	0,0	0,0
Lettland	0,3	0,3	-0,2%	0,2	0,2	-0,4%	0,1	0,1
Litauen	0,7	0,8	7,2%	0,5	0,6	2,1%	0,2	0,2
Luxemburg	0,2	0,2	14,2%	0,4	0,5	20,0%	-0,2	-0,3
Ungarn	1,4	1,4	-0,9%	1,6	1,6	0,0%	-0,2	-0,2
Malta	0,1	0,1	-2,4%	0,1	0,5	562,0%	0,0	-0,4
Niederlande	10,4	9,4	-9,5%	19,3	19,7	2,1%	-8,9	-10,3
Österreich	3,5	3,2	-8,2%	2,8	2,7	-3,5%	0,7	0,5
Polen	3,0	3,0	-1,1%	4,0	4,1	3,7%	-1,0	-1,2
Portugal	0,9	0,9	-0,6%	1,1	1,1	0,0%	-0,1	-0,1
Rumänien	1,1	1,3	14,8%	1,2	1,3	8,3%	0,0	0,0
Slowenien	0,6	0,6	-0,5%	0,6	0,7	6,3%	0,0	-0,1
Slowakei	0,8	0,9	3,2%	1,1	1,1	-2,6%	-0,3	-0,3
Finnland	1,7	1,8	8,6%	1,2	1,1	-8,2%	0,5	0,7
Schweden	4,2	4,1	-1,2%	2,9	2,8	-4,2%	1,2	1,3
Ver. Königreich	17,5	18,1	3,4%	20,4	20,3	-0,4%	-2,9	-2,2

Der Quelldatensatz findet sich [hier](#).

Internationaler Warenverkehrssaldo, saisonbereinigt, Mrd. Euro

