

51/2016 – 17. März 2016

Januar 2016

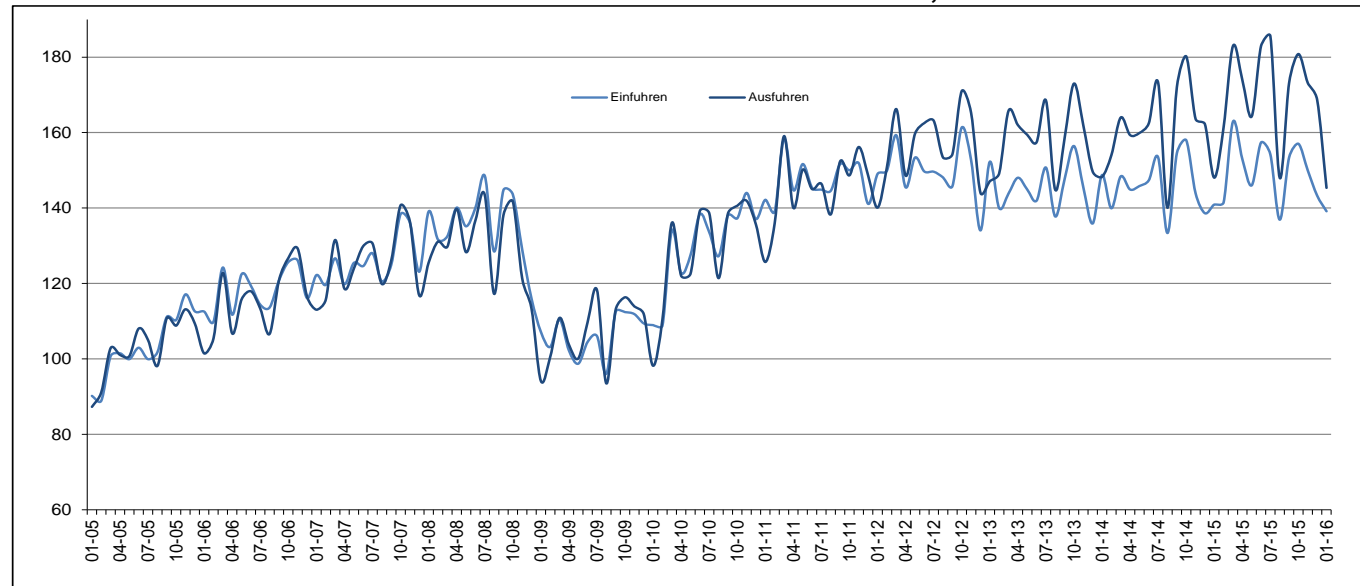
Überschuss des Euroraums im internationalen Warenverkehr in Höhe von 6,2 Mrd. Euro

Defizit von 11,0 Mrd. Euro für die EU28

Euroraum

Nach ersten Schätzungen lagen die Warenausfuhren des **Euroraums** (ER19) in die restliche Welt im Januar 2016 bei 145,3 Milliarden Euro. Dies entspricht einem Rückgang von 2% gegenüber Januar 2015 (148,0 Mrd. Euro). Die Einfuhren aus der restlichen Welt beliefen sich auf 139,1 Mrd. Euro. Dies entspricht einem Rückgang von 1% gegenüber Januar 2015 (140,9 Mrd.). Infolgedessen registrierte der **Euroraum** im Januar 2016 einen Überschuss von 6,2 Mrd. Euro im Warenverkehr mit der restlichen Welt, gegenüber +7,1 Mrd. im Januar 2015. Der **Intra-Euroraum**-Handel belief sich im Januar 2016 auf 132,5 Mrd. Euro und war damit unverändert gegenüber Januar 2015.

Diese Daten werden von **Eurostat, dem statistischen Amt der Europäischen Union**, veröffentlicht.

Internationaler Warenverkehr des Euroraums, Mrd. Euro

Im Jahr 2015 stiegen die Warenausfuhren des **Euroraums** in die restliche Welt auf 2 043,0 Mrd. Euro (+5% gegenüber 2014) und die Einfuhren auf 1 796,4 Mrd. (+2% gegenüber 2014). Infolgedessen verzeichnete der **Euroraum** einen Überschuss von 246,6 Mrd. Euro, gegenüber +182,4 Mrd. im Jahr 2014. Der **Intra-Euroraum**-Handel erhöhte sich im Jahr 2015 auf 1 691,1 Mrd. Euro. Dies entspricht einem Anstieg von 3% gegenüber 2014.

Handel des ER19 - nicht saisonbereinigte Daten**Mrd. €**

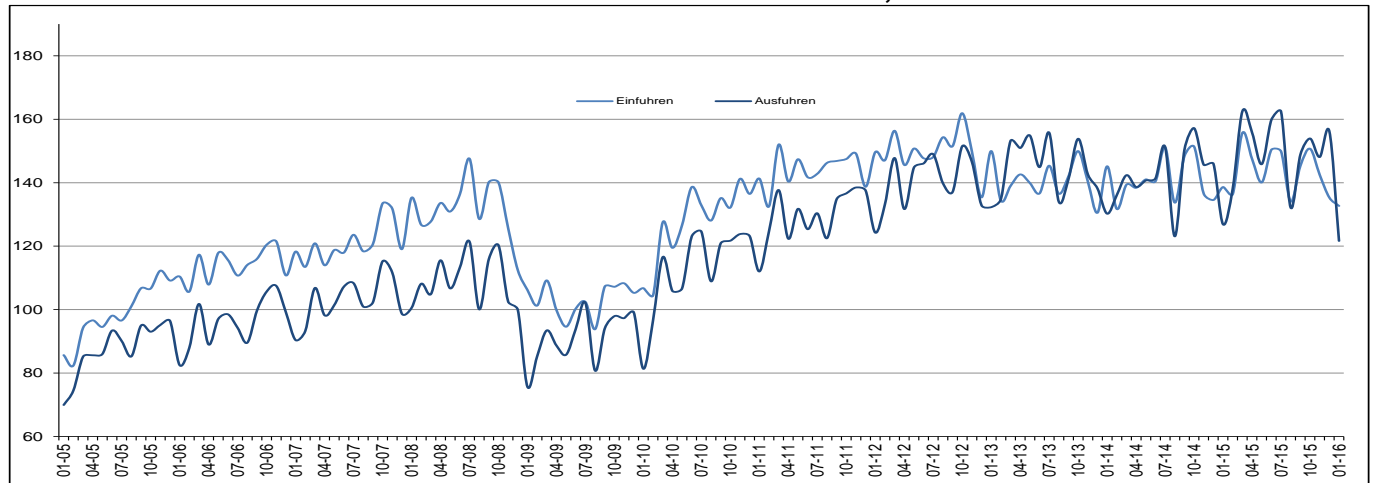
Handelsströme	Jan 15	Jan 16	Zuwachs	Jan-Dez 14	Jan-Dez 15	Zuwachs
Extra-ER19 Ausfuhren	148,0	145,3	-2%	1 939,4	2 043,0	5%
Extra-ER19 Einfuhren	140,9	139,1	-1%	1 757,0	1 796,4	2%
Extra-ER19 Handelsbilanzsaldo	7,1	6,2		182,4	246,6	
Intra-ER19 Handel	132,5	132,5	0%	1 642,5	1 691,1	3%

Der Quelldatensatz findet sich [hier](#).

Europäische Union

Nach ersten Schätzungen betragen die **Extra-EU28**-Warenausfuhren im Januar 2016 121,6 Milliarden Euro. Dies entspricht einem Rückgang von 4% gegenüber Januar 2015 (126,9 Mrd. Euro). Die Einfuhren aus der restlichen Welt beliefen sich auf 132,7 Mrd. Euro. Dies entspricht ebenfalls einem Rückgang von 4% gegenüber Januar 2015 (138,6 Mrd.). Infolgedessen registrierte die **EU28** im Januar 2016 ein Defizit von 11 Mrd. Euro im Warenverkehr mit der restlichen Welt, gegenüber -11,8 Mrd. im Januar 2015. Der **Intra-EU28**-Handel stieg im Januar 2016 auf 239,6 Mrd. Euro, was einem Anstieg von 1% gegenüber Januar 2015 entspricht.

Internationaler Warenverkehr der EU28, Mrd. Euro



Im Jahr 2015 stiegen die **Extra-EU28**-Warenausfuhren auf 1 790,7 Mrd. Euro (+5% gegenüber 2014) und die Einfuhren auf 1 726,5 Mrd. (+2% gegenüber 2014). Infolgedessen verzeichnete die **EU28** einen Überschuss von 64,2 Mrd. Euro, gegenüber +11,1 Mrd. im Jahr 2014. Der **Intra-EU28**-Handel stieg im Jahr 2015 auf 3 070,3 Mrd. Euro. Dies entspricht einem Anstieg von 5% gegenüber 2014.

Handel der EU28 - nicht saisonbereinigte Daten

Mrd. €

Handelsströme	Jan 15	Jan 16	Zuwachs	Jan-Dez 14	Jan-Dez 15	Zuwachs
Extra-EU28 Ausfuhren	126,9	121,6	-4%	1 703,0	1 790,7	5%
Extra-EU28 Einfuhren	138,6	132,7	-4%	1 691,9	1 726,5	2%
Extra-EU28 Handelsbilanzsaldo	-11,8	-11,0		11,1	64,2	
Intra-EU28 Handel	237,7	239,6	1%	2 932,3	3 070,3	5%

Der Quelldatensatz findet sich [hier](#).

Wichtigste Produktgruppen - EU28

Mrd. €

	Extra-EU28-Ausfuhren			Extra-EU28-Einfuhren			Handelsbilanzsaldo	
	Jan 15	Jan 16	Zuwachs	Jan 15	Jan 16	Zuwachs	Jan 15	Jan 16
Gesamt	126,9	121,6	-4%	138,6	132,7	-4%	-11,8	-11,0
Primärerzeugnisse:	17,8	16,3	-8%	41,3	34,3	-17%	-23,5	-18,0
<i>Nahrungsmittel</i>	8,0	8,1	1%	8,9	9,0	1%	-0,9	-0,8
<i>Grundstoffe</i>	3,4	3,0	-13%	6,1	5,6	-8%	-2,7	-2,6
<i>Energie</i>	6,4	5,2	-18%	26,3	19,7	-25%	-20,0	-14,5
Industrieerzeugnisse:	104,1	99,6	-4%	93,1	94,4	1%	11,0	5,2
<i>Chem. Erzeugnisse</i>	23,6	22,7	-4%	14,7	15,9	8%	8,9	6,8
<i>Maschinen & Fahrzeuge</i>	51,5	48,5	-6%	41,4	41,7	1%	10,0	6,8
<i>Andere Erzeugnisse</i>	29,0	28,4	-2%	37,0	36,8	0%	-7,9	-8,4
Sonstige	4,9	5,7	16%	4,2	4,0	-6%	0,7	1,8

Der Quelldatensatz findet sich [hier](#).

Wichtigste Handelspartner - EU28

Mrd. €

	EU28-Ausfuhren nach			EU28-Einfuhren aus			Handelsbilanzsaldo	
	Jan 15	Jan 16	Zuwachs	Jan 15	Jan 16	Zuwachs	Jan 15	Jan 16
USA	26,1	25,0	-4%	18,6	18,3	-2%	7,6	6,7
China	11,9	11,8	-1%	30,4	30,3	0%	-18,4	-18,5
Schweiz	12,0	12,3	3%	7,8	8,0	3%	4,2	4,3
Russland	5,0	4,2	-17%	10,3	8,6	-17%	-5,3	-4,4
Türkei	5,7	5,4	-6%	4,8	4,9	2%	0,9	0,5
Japan	4,2	4,1	-2%	4,7	5,1	9%	-0,5	-1,0
Norwegen	3,7	3,6	-4%	6,4	5,3	-17%	-2,6	-1,7
Südkorea	3,5	3,2	-10%	3,4	3,2	-6%	0,1	0,0
Indien	2,7	2,6	-4%	3,3	3,3	0%	-0,6	-0,7
Kanada	2,4	2,4	2%	2,6	2,4	-8%	-0,2	0,0

Der Quelldatensatz findet sich [hier](#).

Handel der Mitgliedstaaten insgesamt (Intra-EU + Extra-EU)

Mrd. €

	Ausfuhren insgesamt						Einfuhren insgesamt						Handelsbilanzsaldo					
	Gesamt		Intra-EU		Extra-EU		Gesamt		Intra-EU		Extra-EU		Gesamt		Intra-EU		Extra-EU	
	Jan 16	Zuwachs/ Jan 15	Jan 16	Zuwachs/ Jan 15	Jan 16	Zuwachs/ Jan 15	Jan 16	Zuwachs/ Jan 15	Jan 16	Zuwachs/ Jan 15	Jan 16	Zuwachs/ Jan 15	Jan 16	Jan 15	Jan 16	Jan 15	Jan 16	Jan 15
Belgien	28,4	4%	21,2	7%	7,1	-4%	26,5	1%	16,0	0%	10,5	4%	1,9	1,2	5,2	3,9	-3,3	-2,6
Bulgarien	1,7	1%	1,2	-2%	0,6	6%	1,8	-8%	1,2	-2%	0,6	-18%	0,0	-0,2	0,0	0,0	0,0	-0,2
Tschech. Rep.	11,8	9%	10,0	11%	1,7	1%	9,9	4%	7,6	7%	2,3	-5%	1,9	1,3	2,4	2,0	-0,6	-0,7
Dänemark	6,5	-5%	4,0	-7%	2,6	0%	6,0	-6%	4,1	-4%	1,9	-10%	0,6	0,5	-0,1	0,0	0,6	0,4
Deutschland	88,9	-1%	54,7	1%	34,2	-5%	75,1	2%	48,4	3%	26,7	-1%	13,7	16,2	6,3	7,1	7,5	9,1
Estland	0,8	-10%	0,7	-7%	0,2	-20%	1,0	2%	0,8	6%	0,2	-11%	-0,2	0,0	-0,2	-0,1	0,0	0,0
Irland	8,9	9%	5,0	18%	3,9	-1%	4,6	-10%	3,2	0%	1,4	-27%	4,3	3,1	1,8	1,0	2,5	2,1
Griechenland	1,7	-8%	1,1	0%	0,6	-19%	2,9	-7%	1,6	-5%	1,3	-9%	-1,2	-1,3	-0,6	-0,6	-0,6	-0,6
Spanien	18,6	-1%	12,9	1%	5,7	-5%	20,8	-1%	12,2	-2%	8,6	0%	-2,2	-2,3	0,7	0,3	-2,9	-2,6
Frankreich	34,6	0%	21,1	0%	13,5	0%	40,5	0%	27,7	0%	12,8	0%	-5,9	-5,7	-6,6	-6,5	0,7	0,8
Kroatien	0,7	1%	0,5	4%	0,2	-6%	1,2	4%	1,0	-2%	0,2	32%	-0,4	-0,4	-0,4	-0,5	0,0	0,1
Italien	28,0	-4%	16,7	0%	11,2	-8%	27,9	-3%	16,2	-1%	11,7	-7%	0,0	0,1	0,5	0,5	-0,5	-0,3
Zypern	0,1	-56%	0,1	-73%	0,1	10%	0,3	-16%	0,2	-14%	0,1	-20%	-0,2	-0,1	-0,2	-0,1	0,0	0,0
Lettland	0,7	-11%	0,5	-13%	0,2	-6%	0,8	-12%	0,6	-11%	0,2	-15%	-0,1	-0,1	-0,1	-0,1	0,0	0,0
Litauen	1,6	2%	1,0	0%	0,6	6%	1,6	-7%	1,1	-3%	0,5	-14%	0,0	-0,2	0,0	-0,1	0,0	-0,1
Luxemburg	1,2	-2%	1,0	3%	0,2	-21%	1,5	-5%	1,1	-3%	0,4	-11%	-0,2	-0,3	-0,1	-0,1	-0,2	-0,2
Ungarn	6,7	1%	5,6	2%	1,2	-3%	6,4	4%	4,8	3%	1,6	5%	0,4	0,5	0,8	0,8	-0,4	-0,3
Malta	0,2	3%	0,1	32%	0,1	-20%	0,3	-4%	0,2	-3%	0,1	-6%	-0,1	-0,1	-0,1	-0,1	0,0	0,0
Niederlande	39,6	-2%	30,2	-2%	9,4	-4%	34,2	-4%	16,1	1%	18,0	-8%	5,4	5,0	14,1	14,8	-8,6	-9,8
Österreich	9,9	-2%	7,1	-3%	2,9	0%	10,8	1%	7,8	0%	3,0	5%	-0,9	-0,6	-0,8	-0,6	-0,1	0,0
Polen	13,4	-3%	11,0	-1%	2,4	-8%	12,7	-4%	8,9	-2%	3,8	-8%	0,7	0,5	2,0	2,0	-1,4	-1,5
Portugal	3,7	-1%	2,9	5%	0,8	-19%	4,4	-1%	3,4	0%	1,0	-5%	-0,6	-0,6	-0,5	-0,6	-0,2	-0,1
Rumänien	4,1	-2%	3,2	3%	0,9	-15%	4,5	3%	3,5	4%	1,0	-1%	-0,4	-0,2	-0,3	-0,3	-0,1	0,1
Slowenien	2,2	2%	1,7	1%	0,5	5%	1,9	-5%	1,3	-5%	0,6	-4%	0,3	0,1	0,4	0,3	-0,1	-0,2
Slowakei	5,2	3%	4,5	4%	0,6	-3%	5,0	4%	4,0	6%	1,0	-3%	0,2	0,2	0,6	0,7	-0,4	-0,4
Finnland	3,6	-10%	2,2	-9%	1,4	-12%	3,9	-9%	2,8	-6%	1,1	-14%	-0,3	-0,3	-0,6	-0,6	0,3	0,3
Schweden	9,4	-1%	5,8	0%	3,7	-3%	9,3	0%	6,5	0%	2,8	-2%	0,1	0,2	-0,8	-0,7	0,9	1,0
Ver. Königreich	28,9	-3%	13,7	-4%	15,2	-2%	41,6	-5%	22,2	-1%	19,4	-10%	-12,6	-14,1	-8,4	-8,1	-4,2	-6,0

Der Quelldatensatz findet sich [hier](#).

Geografische Informationen

Zum **Euroraum** (ER19) gehören Belgien, Deutschland, Estland, Irland, Griechenland, Spanien, Frankreich, Italien, Zypern, Lettland, Litauen, Luxemburg, Malta, die Niederlande, Österreich, Portugal, Slowenien, die Slowakei und Finnland.

Zur **Europäischen Union** (EU28) gehören Belgien, Bulgarien, die Tschechische Republik, Dänemark, Deutschland, Estland, Irland, Griechenland, Spanien, Frankreich, Kroatien, Italien, Zypern, Lettland, Litauen, Luxemburg, Ungarn, Malta, die Niederlande, Österreich, Polen, Portugal, Rumänien, Slowenien, die Slowakei, Finnland, Schweden und das Vereinigte Königreich.

Methoden und Definitionen

Seit der Einführung von Intrastat für den Intra-EU-Handel am 1. Januar 1993 lag der Wert der Versendungen stets über dem der Eingänge. Theoretisch sollte der Wert der Eingänge geringfügig über dem der Versendungen liegen, da die Versendungen FOB und die Eingänge CIF angegeben werden. Eurostat zieht die Versendungen als das zuverlässigere Maß des gesamten Intra-EU-Handels heran, da die Erfassung auf aggregierter Ebene bei den „Versendungen insgesamt“ besser funktioniert als bei den „Eingängen insgesamt“. Wegen dieser Divergenz im Intra-EU-Handel und der Schwierigkeiten, absolute Zahlen auf der Ebene der Mitgliedstaaten zu interpretieren, ist bei der Betrachtung der Handelsbilanzen der einzelnen Mitgliedstaaten Vorsicht geboten. Gleiches gilt für die Interpretation der Handelsbilanz der Eurozone, die Teile des Intra-EU-Handels beinhaltet.

Die nationalen Konzepte können von der von Eurostat verwendeten harmonisierten Methodik abweichen, was zu Unterschieden zwischen den in dieser Pressemitteilung und den auf nationaler Ebene veröffentlichten Daten führen kann, und zwar sowohl bei den Rohdaten als auch bei den saisonbereinigten Daten.

Die Produkte werden nach dem Internationalen Warenverzeichnis für den Außenhandel (Standard international trade classification - SITC), Revision 4, gegliedert.

Revisionen und Zeitplan

Diese Pressemitteilung basiert auf Daten, die am 14. März 2016 verfügbar waren. Hierbei handelt es sich um vorläufige Zahlen auf der Grundlage der von den Mitgliedstaaten übermittelten Informationen. Mit regelmäßigen Revisionen dieser Angaben bis zu zwei Jahre nach Ablauf des Berichtsmonats ist zu rechnen.

Weitere Informationen

Eurostat-Webseite, Rubrik Internationaler Warenverkehr


Eurostat-Datenbank, Rubrik Internationaler Warenverkehr

Eurostat, „Statistics Explained“-Artikel über Statistiken zum internationalen Warenverkehr

Eurostat, Veröffentlichungskalender der Euro-Indikatoren

Herausgeber: **Eurostat-Pressestelle**


Tim ALLEN
Tel. +352-4301-33444
eurostat-pressoffice@ec.europa.eu

 ec.europa.eu/eurostat/

Weitere Auskünfte zu den Daten erteilt:

Anne BERTHOMIEU-CRISTALLO
Tel. +352-4301-33616
estat-etfree@ec.europa.eu

 [@EU_Eurostat](https://twitter.com/EU_Eurostat)

 **Medien-Anfragen:** Eurostat Media Support / Tel. +352-4301-33408 / eurostat-mediasupport@ec.europa.eu

Anhang - Saisonbereinigte Daten

Im Januar 2016 gegenüber Dezember 2015 verringerten sich die saisonbereinigten Ausfuhren des **Euroraums** um 1,9% und die Einfuhren um 1,3%. Der saisonbereinigte Saldo betrug +21,2 Mrd. Euro, ein Rückgang gegenüber Dezember (+22,5 Mrd.).

Handel des ER19 - saisonbereinigte Daten

Mrd. €

Handelsströme	Feb 15	Mär 15	Apr 15	Mai 15	Jun 15	Jul 15	Aug 15	Sep 15	Okt 15	Nov 15	Dez 15	Jan 16
Extra-ER19 Ausfuhren	172,2	172,6	171,4	170,5	171,9	173,0	166,6	167,7	168,1	170,4	170,7	167,4
Extra-ER19 Einfuhren	149,0	155,1	151,9	149,3	152,6	150,4	147,3	148,1	148,7	148,1	148,2	146,2
Extra-ER19 Handelsbilanzsaldo	23,2	17,5	19,5	21,2	19,4	22,6	19,4	19,6	19,5	22,3	22,5	21,2
Intra-ER19 Handel	139,3	140,3	140,6	140,3	143,9	142,6	139,8	141,0	141,5	142,1	141,6	140,2

Der Quelldatensatz findet sich [hier](#).

Im Januar 2016 gegenüber Dezember 2015 sanken die saisonbereinigten Ausfuhren der **EU28** um 5,2% und die Einfuhren um 1,3%. Der saisonbereinigte Saldo lag bei +5,7 Mrd. Euro, ein Rückgang gegenüber Dezember (+11,8 Mrd.).

Handel der EU28 - saisonbereinigte Daten

Mrd. €

Handelsströme	Feb 15	Mär 15	Apr 15	Mai 15	Jun 15	Jul 15	Aug 15	Sep 15	Okt 15	Nov 15	Dez 15	Jan 16
Extra-EU28 Ausfuhren	148,7	153,6	152,4	150,1	151,1	151,0	146,2	146,3	145,4	146,9	151,7	143,8
Extra- EU28 Einfuhren	144,2	150,7	146,5	143,7	146,8	144,5	140,3	141,4	143,0	141,7	139,9	138,1
Extra-EU28 Handelsbilanzsaldo	4,4	2,9	5,9	6,5	4,3	6,5	5,8	4,8	2,4	5,2	11,8	5,7
Intra-EU28 Handel	253,5	255,7	253,8	254,7	259,9	258,0	253,7	256,4	257,7	259,8	257,2	255,0

Der Quelldatensatz findet sich [hier](#).

Beitrag der EU28 Mitgliedstaaten zum Extra-EU28-Handel - saisonbereinigte Daten

Mrd. €

	Ausfuhren insgesamt			Einfuhren insgesamt			Handelsbilanzsaldo	
	Dez 15	Jan 16	Zuwachs	Dez 15	Jan 16	Zuwachs	Dez 15	Jan 16
EU28	151,7	143,8	-5,2%	139,9	138,1	-1,3%	11,8	5,7
Belgien	8,4	8,2	-2,6%	10,6	10,7	1,5%	-2,1	-2,5
Bulgarien	0,7	0,7	2,5%	0,7	0,7	-5,5%	0,0	0,0
Tschech. Rep.	2,0	2,0	3,0%	2,5	2,4	-2,4%	-0,5	-0,4
Dänemark	2,9	2,7	-5,6%	1,9	1,9	0,7%	1,0	0,8
Deutschland	41,2	40,3	-2,1%	26,5	26,8	1,2%	14,7	13,6
Estland	0,2	0,2	-14,6%	0,2	0,2	-6,9%	0,1	0,0
Irland	4,7	4,5	-3,4%	1,9	1,6	-13,1%	2,8	2,9
Griechenland	0,9	0,8	-12,5%	1,7	1,6	-4,3%	-0,7	-0,8
Spanien	7,4	7,1	-3,9%	9,0	9,1	0,9%	-1,6	-1,9
Frankreich	15,6	15,4	-0,8%	13,7	13,5	-0,9%	1,9	1,9
Kroatien	0,3	0,3	-2,7%	0,4	0,3	-15,7%	0,0	0,0
Italien	15,8	14,6	-7,9%	12,1	12,0	-1,1%	3,7	2,6
Zypern	0,1	0,1	13,6%	0,1	0,1	-9,2%	0,0	0,0
Lettland	0,3	0,3	-6,2%	0,2	0,2	-2,8%	0,1	0,1
Litauen	0,8	0,7	-4,9%	0,7	0,5	-24,3%	0,1	0,2
Luxemburg	0,2	0,2	-6,9%	0,4	0,4	-7,6%	-0,2	-0,2
Ungarn	1,4	1,4	-3,4%	1,6	1,6	-0,1%	-0,2	-0,2
Malta	0,1	0,1	-28,7%	0,1	0,1	-21,9%	0,0	0,0
Niederlande	10,6	10,5	-1,7%	20,2	18,9	-6,5%	-9,5	-8,4
Österreich	3,4	3,6	3,6%	2,8	2,8	2,3%	0,6	0,7
Polen	3,2	3,0	-6,3%	4,1	4,0	-2,2%	-0,9	-1,0
Portugal	1,1	1,0	-13,8%	1,2	1,1	-11,5%	-0,1	-0,1
Rumänien	1,1	1,1	-0,6%	1,1	1,2	2,6%	0,0	0,0
Slowenien	0,6	0,6	0,7%	0,7	0,6	-5,4%	-0,1	0,0
Slowakei	0,8	0,8	3,2%	1,2	1,2	0,6%	-0,4	-0,3
Finnland	1,9	1,6	-12,0%	1,2	1,2	-1,3%	0,7	0,4
Schweden	4,5	4,2	-8,2%	3,1	3,0	-3,6%	1,5	1,2
Ver. Königreich	21,3	17,7	-17,2%	20,3	20,5	1,0%	1,0	-2,9

Der Quelldatensatz findet sich [hier](#).

Internationaler Warenverkehrssaldo, saisonbereinigt, Mrd. Euro

