

Erste Schätzung für 2015

# Überschuss des Euroraums im internationalen Warenverkehr in Höhe von 246,0 Mrd. Euro

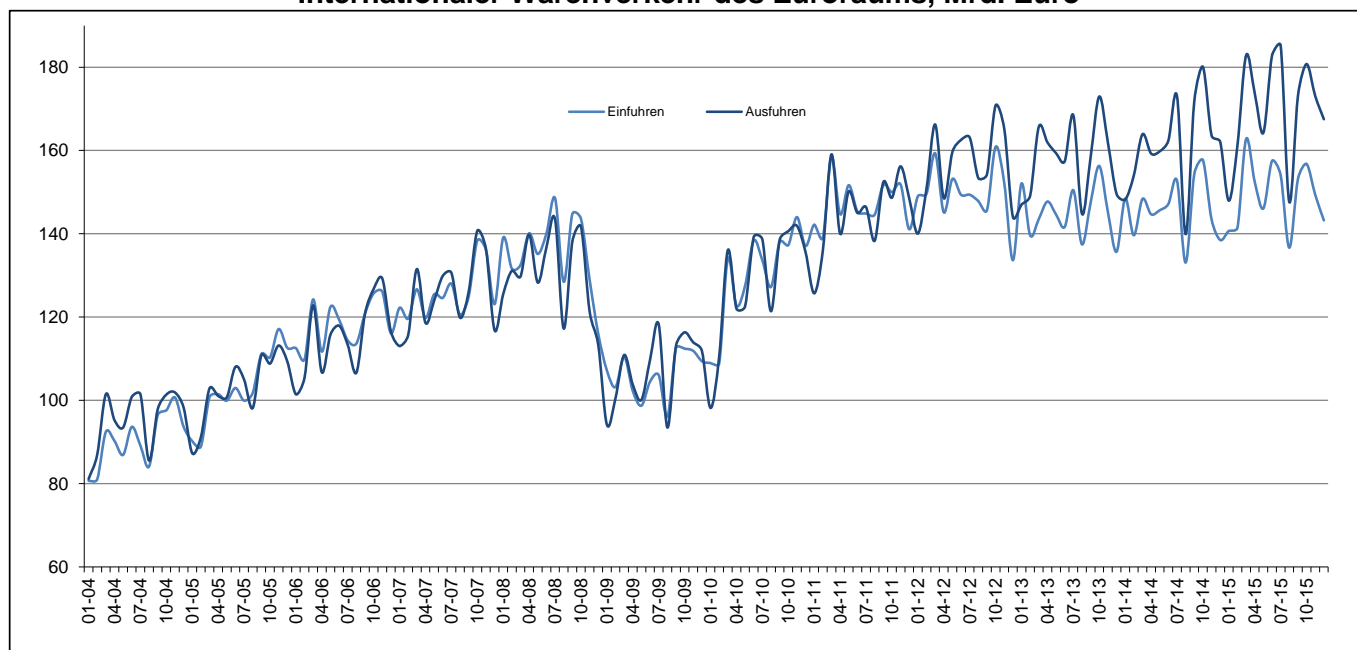
Überschuss von 64,2 Mrd. Euro für die EU28

## Euroraum

Nach ersten Schätzungen lagen die Warenausfuhren des **Euroraums** (ER19) in die restliche Welt im Dezember 2015 bei 167,5 Milliarden Euro. Dies entspricht einem Anstieg von 3% gegenüber Dezember 2014 (162,1 Mrd. Euro). Die Einfuhren aus der restlichen Welt beliefen sich auf 143,2 Mrd. Euro. Dies entspricht ebenfalls einem Anstieg von 3% gegenüber Dezember 2014 (138,5 Mrd.). Infolgedessen registrierte der **Euroraum** im Dezember 2015 einen Überschuss von 24,3 Mrd. Euro im Warenverkehr mit der restlichen Welt, gegenüber +23,6 Mrd. im Dezember 2014. Der **Intra-Euroraum-Handel** stieg im Dezember 2015 auf 130,3 Mrd. Euro, was einem Anstieg von 2% gegenüber Dezember 2014 entspricht.

Diese Daten werden von **Eurostat, dem statistischen Amt der Europäischen Union**, veröffentlicht.

Internationaler Warenverkehr des Euroraums, Mrd. Euro



Im Jahr 2015 stiegen die Warenausfuhren des **Euroraums** in die restliche Welt auf 2 040,2 Mrd. Euro (+5% gegenüber 2014) und die Einfuhren auf 1 794,2 Mrd. (+2% gegenüber 2014). Infolgedessen verzeichnete der **Euroraum** einen Überschuss von 246,0 Mrd. Euro, gegenüber +184,3 Mrd. im Jahr 2014. Der **Intra-Euroraum-Handel** erhöhte sich im Jahr 2015 auf 1 689,0 Mrd. Euro. Dies entspricht einem Anstieg von 3% gegenüber 2014.

## Handel des ER19 - nicht saisonbereinigte Daten

Mrd. €

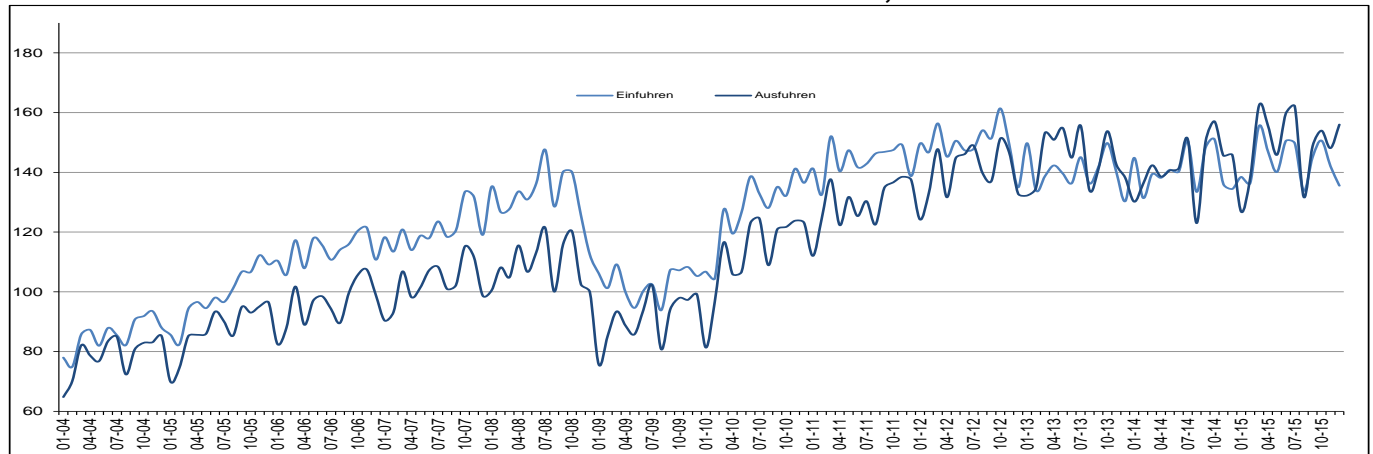
Handelsströme	Dez 14	Dez 15	Zuwachs	Jan-Dez 14	Jan-Dez 15	Zuwachs
Extra-ER19 Ausfuhren	162,1	167,5	3%	1 938,1	2 040,2	5%
Extra-ER19 Einfuhren	138,5	143,2	3%	1 753,8	1 794,2	2%
Extra-ER19 Handelsbilanzsaldo	23,6	24,3		184,3	246,0	
Intra-ER19 Handel	127,5	130,3	2%	1 641,5	1 689,0	3%

Der Quelldatensatz findet sich [hier](#).

## Europäische Union

Nach ersten Schätzungen betragen die **Extra-EU28**-Warenausfuhren im Dezember 2015 156,0 Milliarden Euro. Dies entspricht einem Anstieg von 7% gegenüber Dezember 2014 (145,8 Mrd. Euro). Die Einfuhren aus der restlichen Welt beliefen sich auf 135,5 Mrd. Euro. Dies entspricht einem Anstieg von 1% gegenüber Dezember 2014 (134,4 Mrd.). Infolgedessen registrierte die **EU28** im Dezember 2015 einen Überschuss von 20,5 Mrd. Euro im Warenverkehr mit der restlichen Welt, gegenüber +11,4 Mrd. im Dezember 2014. Der **Intra-EU28**-Handel stieg im Dezember 2015 auf 234,7 Mrd. Euro, was einem Anstieg von 3% gegenüber Dezember 2014 entspricht.

### Internationaler Warenverkehr der EU28, Mrd. Euro



Im Jahr 2015 stiegen die **Extra-EU28**-Warenausfuhren auf 1 789,1 Mrd. Euro (+5% gegenüber 2014) und die Einfuhren auf 1 724,9 Mrd. (+2% gegenüber 2014). Infolgedessen verzeichnete die **EU28** einen Überschuss von 64,2 Mrd. Euro, gegenüber +13,3 Mrd. im Jahr 2014. Der **Intra-EU28**-Handel stieg im Jahr 2015 auf 3 066,6 Mrd. Euro. Dies entspricht einem Anstieg von 5% gegenüber 2014.

### Handel der EU28 - nicht saisonbereinigte Daten

Mrd. €

Handelsströme	Dez 14	Dez 15	Zuwachs	Jan-Dez 14	Jan-Dez15	Zuwachs
Extra-EU28 Ausfuhren	145,8	156,0	7%	1 702,1	1 789,1	5%
Extra-EU28 Einfuhren	134,4	135,5	1%	1 688,7	1 724,9	2%
Extra-EU28 Handelsbilanzsaldo	11,4	20,5		13,3	64,2	
Intra-EU28 Handel	227,3	234,7	3%	2 930,7	3 066,6	5%

Der Quelldatensatz findet sich [hier](#).

### Wichtigste Produktgruppen - EU28

Mrd. €

	Extra-EU28-Ausfuhren			Extra-EU28-Einfuhren			Handelsbilanzsaldo	
	Jan-Dez 14	Jan-Dez 15	Zuwachs	Jan-Dez 14	Jan-Dez 15	Zuwachs	Jan-Dez 14	Jan-Dez 15
<b>Gesamt</b>	<b>1 702,1</b>	<b>1 789,1</b>	<b>5%</b>	<b>1 688,7</b>	<b>1 724,9</b>	<b>2%</b>	<b>13,3</b>	<b>64,2</b>
<b>Primärerzeugnisse:</b>	<b>260,4</b>	<b>241,6</b>	<b>-7%</b>	<b>615,6</b>	<b>508,7</b>	<b>-17%</b>	<b>-355,2</b>	<b>-267,1</b>
<i>Nahrungsmittel</i>	107,6	113,3	5%	98,4	108,0	10%	9,2	5,2
<i>Grundstoffe</i>	43,3	43,2	0%	72,8	72,1	-1%	-29,5	-28,8
<i>Energie</i>	109,5	85,1	-22%	444,3	328,6	-26%	-334,8	-243,5
<b>Industrieerzeugnisse:</b>	<b>1 374,0</b>	<b>1 469,5</b>	<b>7%</b>	<b>1 029,9</b>	<b>1 168,4</b>	<b>13%</b>	<b>344,0</b>	<b>301,1</b>
<i>Chem. Erzeugnisse</i>	278,8	315,1	13%	165,4	184,9	12%	113,4	130,2
<i>Maschinen &amp; Fahrzeuge</i>	708,6	750,9	6%	456,3	532,4	17%	252,3	218,5
<i>Anderer Erzeugnisse</i>	386,6	403,6	4%	408,2	451,1	11%	-21,6	-47,6
<b>Sonstige</b>	<b>67,7</b>	<b>78,0</b>	<b>15%</b>	<b>43,2</b>	<b>47,8</b>	<b>11%</b>	<b>24,5</b>	<b>30,2</b>

Der Quelldatensatz findet sich [hier](#).

### Wichtigste Handelspartner - EU28

Mrd. €

	EU28-Ausfuhren nach			EU28-Einfuhren aus			Handelsbilanzsaldo	
	Jan-Dez 14	Jan-Dez 15	Zuwachs	Jan-Dez 14	Jan-Dez 15	Zuwachs	Jan-Dez 14	Jan-Dez 15
<b>USA</b>	310.9	369.5	19%	206.5	246.2	19%	104.5	123.3
<b>China</b>	164.6	170.4	4%	302.1	350.3	16%	-137.5	-179.9
<b>Schweiz</b>	140.3	150.8	8%	96.6	102.3	6%	43.7	48.5
<b>Russland</b>	103.2	73.9	-28%	182.4	135.9	-25%	-79.2	-62.0
<b>Türkei</b>	74.5	79.0	6%	54.4	61.6	13%	20.1	17.4
<b>Norwegen</b>	50.2	48.9	-3%	85.1	74.3	-13%	-34.9	-25.4
<b>Japan</b>	53.3	56.6	6%	56.6	59.7	6%	-3.3	-3.2
<b>Südkorea</b>	43.2	47.9	11%	38.8	42.3	9%	4.4	5.6
<b>Indien</b>	35.5	37.9	7%	37.1	39.4	6%	-1.7	-1.5
<b>Brasilien</b>	36.9	34.6	-6%	30.9	30.9	0%	6.1	3.7

Der Quelldatensatz findet sich [hier](#).

## Handel der Mitgliedstaaten insgesamt (Intra-EU + Extra-EU)

Mrd. €

	Ausfuhren insgesamt						Einfuhren insgesamt						Handelsbilanzsaldo					
	Gesamt		Intra-EU		Extra-EU		Gesamt		Intra-EU		Extra-EU		Gesamt		Intra-EU		Extra-EU	
	Jan-Dez 15	Zuwachs/Jan-Dez 14	Jan-Dez 15	Zuwachs/Jan-Dez 14	Jan-Dez 15	Zuwachs/Jan-Dez 14	Jan-Dez 15	Zuwachs/Jan-Dez 14	Jan-Dez 15	Zuwachs/Jan-Dez 14	Jan-Dez 15	Zuwachs/Jan-Dez 14	Jan-Dez 15	Jan-Dez 14	Jan-Dez 15	Jan-Dez 14	Jan-Dez 15	Jan-Dez 14
Belgien	358,9	1%	258,1	3%	100,7	-3%	338,2	-1%	212,1	-5%	126,1	5%	20,6	13,3	46,0	29,0	-25,4	-15,6
Bulgarien	23,2	5%	14,9	8%	8,3	0%	26,4	1%	17,0	5%	9,4	-6%	-3,3	-4,1	-2,1	-2,3	-1,1	-1,7
Tschech. Rep.	142,6	8%	118,9	10%	23,7	1%	126,6	9%	97,6	9%	29,0	10%	15,9	15,6	21,2	18,4	-5,3	-2,8
Dänemark	85,9	3%	52,6	-1%	33,3	9%	77,1	3%	53,5	3%	23,6	3%	8,8	8,7	-0,9	1,1	9,7	7,6
Deutschland	1 198,3	7%	693,9	7%	504,4	6%	946,4	4%	621,6	4%	324,8	4%	251,9	216,5	72,3	53,8	179,5	162,7
Estland	11,6	-4%	8,7	0%	2,9	-14%	13,1	-5%	10,7	-5%	2,4	-6%	-1,4	-1,7	-2,0	-2,5	0,5	0,8
Irland	108,6	21%	58,5	19%	50,0	24%	64,3	17%	43,6	15%	20,7	20%	44,3	34,5	14,9	11,3	29,3	23,1
Griechenland	25,8	-5%	13,9	6%	11,9	-16%	43,6	-9%	23,0	-1%	20,6	-17%	-17,8	-20,8	-9,1	-10,2	-8,8	-10,6
Spanien	254,0	4%	165,1	6%	89,0	1%	278,8	3%	167,9	8%	110,9	-4%	-24,7	-25,9	-2,8	1,0	-21,9	-26,8
Frankreich	456,0	4%	268,2	2%	187,8	8%	516,1	1%	352,7	2%	163,5	-1%	-60,2	-72,4	-84,4	-82,0	24,3	9,6
Kroatien	11,6	11%	7,6	16%	4,0	4%	18,4	7%	14,3	9%	4,1	1%	-6,8	-6,7	-6,7	-6,5	-0,2	-0,3
Italien	413,8	4%	227,2	4%	186,6	4%	368,6	3%	215,6	6%	152,9	0%	45,2	41,9	11,5	14,9	33,7	27,0
Zypern	1,6	21%	0,9	11%	0,8	34%	5,0	-1%	3,7	2%	1,3	-9%	-3,4	-3,7	-2,8	-2,9	-0,5	-0,9
Lettland	10,9	-1%	7,5	1%	3,3	-4%	12,9	-3%	10,3	-4%	2,6	1%	-2,0	-2,3	-2,7	-3,2	0,7	0,9
Litauen	23,0	-5%	14,2	6%	8,9	-19%	25,5	-2%	17,0	0%	8,5	-5%	-2,4	-1,5	-2,8	-3,6	0,4	2,1
Luxemburg	15,6	8%	13,1	10%	2,5	-2%	21,1	5%	15,3	-5%	5,8	45%	-5,5	-5,6	-2,2	-4,1	-3,3	-1,5
Ungarn	88,8	7%	72,3	8%	16,6	0%	83,5	6%	63,6	7%	19,8	1%	5,4	4,3	8,6	7,2	-3,2	-2,9
Malta	2,3	5%	1,0	-5%	1,3	16%	5,2	1%	3,4	5%	1,8	-5%	-2,9	-2,9	-2,3	-2,1	-0,5	-0,8
Niederlande	511,2	1%	386,1	0%	125,1	2%	455,9	3%	208,1	2%	247,8	3%	55,4	62,7	178,0	180,9	-122,7	-118,2
Österreich	137,3	2%	96,1	2%	41,2	2%	139,9	2%	107,3	2%	32,6	3%	-2,6	-2,8	-11,2	-11,5	8,6	8,6
Polen	178,7	8%	141,6	10%	37,1	-1%	173,6	3%	121,7	4%	51,9	2%	5,1	-2,7	19,9	11,0	-14,8	-13,7
Portugal	49,8	4%	36,2	6%	13,6	-3%	60,1	2%	46,0	4%	14,2	-5%	-10,3	-10,9	-9,7	-10,0	-0,6	-0,9
Rumänien	54,6	4%	40,2	8%	14,4	-5%	63,0	8%	48,6	10%	14,4	0%	-8,4	-6,1	-8,3	-6,8	0,0	0,8
Slowenien	28,8	6%	21,9	7%	6,9	3%	26,8	5%	18,7	6%	8,1	2%	2,0	1,5	3,2	2,7	-1,1	-1,2
Slowakei	68,1	5%	58,2	6%	9,9	-3%	66,3	7%	52,1	11%	14,1	-4%	1,9	3,4	6,1	8,0	-4,2	-4,6
Finnland	53,6	-4%	31,5	-2%	22,1	-7%	54,2	-6%	39,5	0%	14,7	-20%	-0,6	-1,8	-8,0	-7,3	7,4	5,5
Schweden	126,1	2%	73,7	2%	52,4	2%	124,0	2%	86,6	3%	37,5	-2%	2,0	1,6	-12,9	-11,7	15,0	13,3
Ver. Königreich	415,0	9%	184,5	1%	230,5	16%	564,0	9%	302,3	10%	261,7	7%	-149,0	-139,5	-117,8	-93,3	-31,2	-46,1

Der Quelldatensatz findet sich [hier](#).

## Geografische Informationen

Zum **Euroraum** (ER19) gehören Belgien, Deutschland, Estland, Irland, Griechenland, Spanien, Frankreich, Italien, Zypern, Lettland, Litauen, Luxemburg, Malta, die Niederlande, Österreich, Portugal, Slowenien, die Slowakei und Finnland.

Zur **Europäischen Union** (EU28) gehören Belgien, Bulgarien, die Tschechische Republik, Dänemark, Deutschland, Estland, Irland, Griechenland, Spanien, Frankreich, Kroatien, Italien, Zypern, Lettland, Litauen, Luxemburg, Ungarn, Malta, die Niederlande, Österreich, Polen, Portugal, Rumänien, Slowenien, die Slowakei, Finnland, Schweden und das Vereinigte Königreich.

## Methoden und Definitionen

Seit der Einführung von Intrastat für den Intra-EU-Handel am 1. Januar 1993 lag der Wert der Versendungen stets über dem der Eingänge. Theoretisch sollte der Wert der Eingänge geringfügig über dem der Versendungen liegen, da die Versendungen FOB und die Eingänge CIF angegeben werden. Eurostat zieht die Versendungen als das zuverlässigere Maß des gesamten Intra-EU-Handels heran, da die Erfassung auf aggregierter Ebene bei den „Versendungen insgesamt“ besser funktioniert als bei den „Eingängen insgesamt“. Wegen dieser Divergenz im Intra-EU-Handel und der Schwierigkeiten, absolute Zahlen auf der Ebene der Mitgliedstaaten zu interpretieren, ist bei der Betrachtung der Handelsbilanzen der einzelnen Mitgliedstaaten Vorsicht geboten. Gleiches gilt für die Interpretation der Handelsbilanz der Eurozone, die Teile des Intra-EU-Handels beinhaltet.

Die nationalen Konzepte können von der von Eurostat verwendeten harmonisierten Methodik abweichen, was zu Unterschieden zwischen den in dieser Pressemitteilung und den auf nationaler Ebene veröffentlichten Daten führen kann, und zwar sowohl bei den Rohdaten als auch bei den saisonbereinigten Daten.

Die Produkte werden nach dem Internationalen Warenverzeichnis für den Außenhandel (Standard international trade classification - SITC), Revision 4, gegliedert.

## Revisionen und Zeitplan

Diese Pressemitteilung basiert auf Daten, die am 10. Februar 2016 verfügbar waren. Hierbei handelt es sich um vorläufige Zahlen auf der Grundlage der von den Mitgliedstaaten übermittelten Informationen. Mit regelmäßigen Revisionen dieser Angaben bis zu zwei Jahre nach Ablauf des Berichtsmonats ist zu rechnen.

## Weitere Informationen

Eurostat-Webseite, Rubrik Internationaler Warenverkehr

Eurostat-Datenbank, Rubrik Internationaler Warenverkehr

Eurostat, „Statistics Explained“-Artikel über Statistiken zum internationalen Warenverkehr


Eurostat, Veröffentlichungskalender der Euro-Indikatoren

Herausgeber: **Eurostat-Pressestelle**

**Tim ALLEN**  
Tel. +352-4301-33444  
[eurostat-pressoffice@ec.europa.eu](mailto:eurostat-pressoffice@ec.europa.eu)

Weitere Auskünfte zu den Daten erteilt:

**Anne BERTHOMIEU-CRISTALLO**  
Tel. +352-4301-33616  
[estat-etfree@ec.europa.eu](mailto:estat-etfree@ec.europa.eu)

 **Medien-Anfragen:** Eurostat Media Support / Tel. +352-4301-33408 / [eurostat-mediasupport@ec.europa.eu](mailto:eurostat-mediasupport@ec.europa.eu)

 [ec.europa.eu/eurostat/](http://ec.europa.eu/eurostat/)

 [@EU\\_Eurostat](https://twitter.com/EU_Eurostat)

## Anhang - Saisonbereinigte Daten

Im Dezember 2015 gegenüber November 2015 verringerten sich die saisonbereinigten Ausfuhren des **Euroraums** um 0,3%, während sich die Einfuhren um 0,8% erhöhten. Der saisonbereinigte Saldo betrug +21,0 Mrd. Euro, ein Rückgang gegenüber November (+22,6 Mrd.).

### Handel des ER19 - saisonbereinigte Daten

Mrd. €

Handelsströme	Jan 15	Feb 15	Mär 15	Apr 15	Mai 15	Jun 15	Jul 15	Aug 15	Sep 15	Okt 15	Nov 15	Dez 15
Extra-ER19 Ausfuhren	164,8	171,9	172,4	171,3	170,3	171,9	172,8	166,5	167,8	168,1	170,4	170,0
Extra-ER19 Einfuhren	144,2	148,8	154,8	151,6	149,2	152,5	150,3	147,2	148,0	148,3	147,9	149,0
Extra-ER19 Handelsbilanzsaldo	20,5	23,1	17,6	19,7	21,1	19,3	22,4	19,3	19,8	19,8	22,6	21,0
Intra-ER19 Handel	137,1	139,2	140,2	140,6	140,3	143,9	142,6	139,7	141,0	141,0	141,9	141,8

Der Quelldatensatz findet sich [hier](#).

Im Dezember 2015 gegenüber November 2015 stiegen die saisonbereinigten Ausfuhren der **EU28** um 3,4%, während die Einfuhren um 0,7% sanken. Der saisonbereinigte Saldo lag bei +11,6 Mrd. Euro, ein Anstieg gegenüber November (+5,7 Mrd.).

### Handel der EU28 - saisonbereinigte Daten

Mrd. €

Handelsströme	Jan 15	Feb 15	Mär 15	Apr 15	Mai 15	Jun 15	Jul 15	Aug 15	Sep 15	Okt 15	Nov 15	Dez 15
Extra-EU28 Ausfuhren	143,2	148,3	153,4	152,2	149,9	151,1	151,0	146,3	146,7	146,0	147,5	152,6
Extra- EU28 Einfuhren	139,9	144,0	150,4	146,2	143,5	146,8	144,5	140,3	141,5	143,0	141,9	140,9
Extra-EU28 Handelsbilanzsaldo	3,3	4,3	3,0	6,0	6,4	4,3	6,5	5,9	5,2	3,0	5,7	11,6
Intra-EU28 Handel	247,6	253,3	255,5	253,7	254,7	259,8	258,0	253,7	256,5	257,1	259,5	256,5

Der Quelldatensatz findet sich [hier](#).

### Beitrag der EU28 Mitgliedstaaten zum Extra-EU28-Handel - saisonbereinigte Daten

Mrd. €

	Ausfuhren insgesamt			Einfuhren insgesamt			Handelsbilanzsaldo	
	Nov 15	Dez 15	Zuwachs	Nov 15	Dez 15	Zuwachs	Nov 15	Dez 15
<b>EU28</b>	<b>147,5</b>	<b>152,6</b>	<b>3,4%</b>	<b>141,9</b>	<b>140,9</b>	<b>-0,7%</b>	<b>5,7</b>	<b>11,6</b>
Belgien	7,9	8,4	7,1%	9,8	10,8	11,1%	-1,9	-2,4
Bulgarien	0,7	0,7	5,0%	0,8	0,7	-2,9%	-0,1	0,0
Tschech. Rep.	2,0	1,9	-2,0%	2,5	2,5	0,6%	-0,5	-0,5
Dänemark	2,8	2,9	5,6%	1,9	1,9	0,9%	0,9	1,0
Deutschland	41,8	41,3	-1,2%	26,9	26,4	-1,7%	14,9	14,9
Estland	0,2	0,2	0,8%	0,2	0,2	9,1%	0,1	0,1
Irland	4,6	4,7	2,5%	1,8	1,8	0,0%	2,8	2,9
Griechenland	1,0	0,9	-8,4%	1,7	1,7	2,3%	-0,6	-0,8
Spanien	7,4	7,4	-0,2%	9,2	9,0	-2,0%	-1,7	-1,6
Frankreich	15,4	15,7	1,8%	13,6	13,7	0,4%	1,7	1,9
Kroatien	0,3	0,3	-2,8%	0,4	0,4	-4,2%	-0,1	0,0
Italien	15,2	15,9	4,9%	12,3	12,1	-1,3%	2,9	3,8
Zypern	0,1	0,1	-6,4%	0,1	0,1	3,2%	0,0	0,0
Lettland	0,3	0,3	-4,4%	0,2	0,2	-5,3%	0,1	0,1
Litauen	0,8	0,8	-4,2%	0,6	0,7	20,8%	0,2	0,1
Luxemburg	0,2	0,2	-6,9%	0,4	0,4	3,0%	-0,2	-0,2
Ungarn	1,4	1,4	6,5%	1,7	1,6	-2,5%	-0,3	-0,2
Malta	0,1	0,1	23,9%	0,1	0,1	-24,0%	0,0	0,0
Niederlande	10,5	10,6	1,5%	20,3	20,7	1,9%	-9,8	-10,0
Österreich	3,3	3,4	3,0%	2,7	2,8	1,9%	0,6	0,7
Polen	3,0	3,2	6,8%	4,3	4,1	-4,5%	-1,3	-0,9
Portugal	1,1	1,1	5,1%	1,2	1,2	3,0%	-0,1	-0,1
Rumänien	1,2	1,1	-1,9%	1,1	1,1	0,5%	0,0	0,0
Slowenien	0,6	0,6	5,5%	0,7	0,7	3,1%	-0,1	-0,1
Slowakei	0,9	0,8	-6,0%	1,1	1,1	0,0%	-0,3	-0,3
Finnland	1,7	1,9	8,5%	1,2	1,2	4,7%	0,6	0,7
Schweden	4,1	4,6	10,1%	3,1	3,1	0,3%	1,1	1,5
Ver. Königreich	19,2	21,9	14,3%	22,2	20,5	-7,9%	-3,1	1,4

Der Quelldatensatz findet sich [hier](#).

## Internationaler Warenverkehrssaldo, saisonbereinigt, Mrd. Euro

