

November 2015

Überschuss des Euroraums im internationalen Warenverkehr in Höhe von 23,6 Mrd. Euro

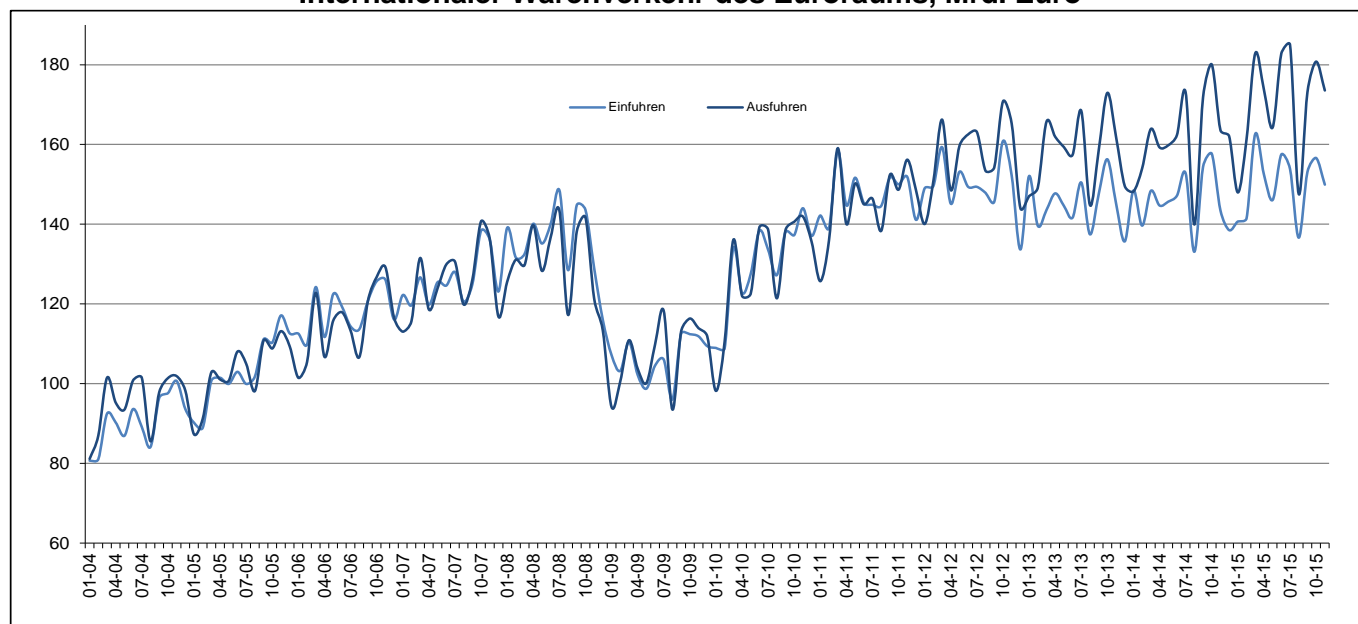
Überschuss von 5,9 Mrd. Euro für die EU28

Euroraum

Nach ersten Schätzungen lagen die Warenausfuhren des **Euroraums** (ER19) in die restliche Welt im November 2015 bei 173,5 Milliarden Euro. Dies entspricht einem Anstieg von 6% gegenüber November 2014 (163,6 Mrd. Euro). Die Einfuhren aus der restlichen Welt beliefen sich auf 149,9 Mrd. Euro. Dies entspricht einem Anstieg von 5% gegenüber November 2014 (143,5 Mrd.). Infolgedessen registrierte der **Euroraum** im November 2015 einen Überschuss von 23,6 Mrd. Euro im Warenverkehr mit der restlichen Welt, gegenüber +20,1 Mrd. im November 2014. Der **Intra-Euroraum-Handel** stieg im November 2015 auf 145,7 Mrd. Euro, was einem Anstieg von 5% gegenüber November 2014 entspricht.

Diese Daten werden von **Eurostat, dem statistischen Amt der Europäischen Union**, veröffentlicht.

Internationaler Warenverkehr des Euroraums, Mrd. Euro



Im Zeitraum Januar-November 2015 stiegen die Warenausfuhren des **Euroraums** in die restliche Welt auf 1 873,0 Mrd. Euro (+5% gegenüber Januar-November 2014) und die Einfuhren auf 1 650,9 Mrd. (+2% gegenüber Januar-November 2014). Infolgedessen verzeichnete der **Euroraum** einen Überschuss von 222,1 Mrd. Euro, gegenüber +160,7 Mrd. im Zeitraum Januar-November 2014. Der **Intra-Euroraum-Handel** erhöhte sich auf 1 558,0 Mrd. Euro im Zeitraum Januar-November 2015. Dies entspricht einem Anstieg von 3% gegenüber Januar-November 2014.

Handel des ER19 - nicht saisonbereinigte Daten

Mrd. €

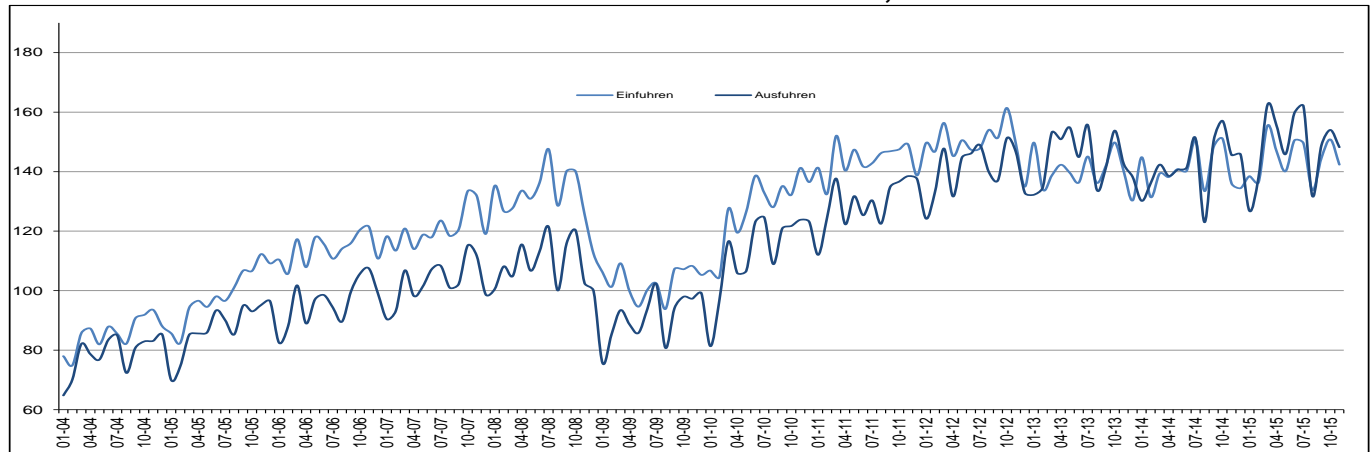
Handelsströme	Nov 14	Nov 15	Zuwachs	Jan-Nov 14	Jan-Nov 15	Zuwachs
Extra-ER19 Ausfuhren	163,6	173,5	6%	1 776,0	1 873,0	5%
Extra-ER19 Einfuhren	143,5	149,9	5%	1 615,3	1 650,9	2%
Extra-ER19 Handelsbilanzsaldo	20,1	23,6		160,7	222,1	
Intra-ER19 Handel	138,5	145,7	5%	1 514,0	1 558,0	3%

Der Quelldatensatz findet sich [hier](#).

Europäische Union

Nach ersten Schätzungen betragen die **Extra-EU28**-Warenausfuhren im November 2015 148,2 Milliarden Euro. Dies entspricht einem Anstieg von 2% gegenüber November 2014 (145,6 Mrd. Euro). Die Einfuhren aus der restlichen Welt beliefen sich auf 142,4 Mrd. Euro. Dies entspricht einem Anstieg von 5% gegenüber November 2014 (136,1 Mrd.). Infolgedessen registrierte die **EU28** im November 2015 einen Überschuss von 5,9 Mrd. Euro im Warenverkehr mit der restlichen Welt, gegenüber +9,5 Mrd. im November 2014. Der **Intra-EU28**-Handel stieg im November 2015 auf 268,3 Mrd. Euro, was einem Anstieg von 7% gegenüber November 2014 entspricht.

Internationaler Warenverkehr der EU28, Mrd. Euro



Im Zeitraum Januar-November 2015 stiegen die **Extra-EU28**-Warenausfuhren auf 1 633,2 Mrd. Euro (+5% gegenüber Januar-November 2014) und die Einfuhren auf 1 589,0 Mrd. (+2% gegenüber Januar-November 2014). Infolgedessen verzeichnete die **EU28** einen Überschuss von 44,2 Mrd. Euro, gegenüber +1,9 Mrd. im Zeitraum Januar-November 2014. Der **Intra-EU28**-Handel stieg auf 2 830,6 Mrd. Euro im Zeitraum Januar-November 2015. Dies entspricht einem Anstieg von 5% gegenüber Januar-November 2014.

Handel der EU28 - nicht saisonbereinigte Daten

Mrd. €

Handelsströme	Nov 14	Nov 15	Zuwachs	Jan-Nov 14	Jan-Nov 15	Zuwachs
Extra-EU28 Ausfuhren	145,6	148,2	2%	1 556,2	1 633,2	5%
Extra-EU28 Einfuhren	136,1	142,4	5%	1 554,3	1 589,0	2%
Extra-EU28 Handelsbilanzsaldo	9,5	5,9		1,9	44,2	
Intra-EU28 Handel	250,5	268,3	7%	2 703,5	2 830,6	5%

Der Quelldatensatz findet sich [hier](#).

Wichtigste Produktgruppen - EU28

Mrd. €

	Extra-EU28-Ausfuhren			Extra-EU28-Einfuhren			Handelsbilanzsaldo	
	Jan-Nov 14	Jan-Nov 15	Zuwachs	Jan-Nov 14	Jan-Nov 15	Zuwachs	Jan-Nov 14	Jan-Nov 15
Gesamt	1 556,2	1 633,2	5%	1 554,3	1 589,0	2%	1,9	44,2
Primärerzeugnisse:	240,2	221,9	-8%	569,4	470,7	-17%	-329,2	-248,8
<i>Nahrungsmittel</i>	98,4	103,3	5%	89,7	98,9	10%	8,7	4,4
<i>Grundstoffe</i>	39,8	39,8	0%	67,3	66,4	-1%	-27,5	-26,5
<i>Energie</i>	102,0	78,8	-23%	412,4	305,4	-26%	-310,4	-226,6
Industrieerzeugnisse:	1 253,3	1 343,7	7%	945,7	1 074,2	14%	307,6	269,4
<i>Chem. Erzeugnisse</i>	255,1	289,7	14%	152,5	170,3	12%	102,6	119,4
<i>Maschinen & Fahrzeuge</i>	644,1	684,8	6%	417,1	487,2	17%	227,1	197,5
<i>Anderere Erzeugnisse</i>	354,0	369,2	4%	376,1	416,7	11%	-22,0	-47,5
Sonstige	62,8	67,7	8%	39,2	44,1	12%	23,6	23,6

Der Quelldatensatz findet sich [hier](#).

Wichtigste Handelspartner - EU28

Mrd. €

	EU28-Ausfuhren nach			EU28-Einfuhren aus			Handelsbilanzsaldo	
	Jan-Nov 14	Jan-Nov 15	Zuwachs	Jan-Nov 14	Jan-Nov 15	Zuwachs	Jan-Nov 14	Jan-Nov 15
USA	283,7	339,8	20%	188,8	226,5	20%	94,9	113,3
China	150,2	155,9	4%	276,4	321,2	16%	-126,2	-165,3
Schweiz	129,6	136,0	5%	89,2	94,2	6%	40,4	41,9
Russland	96,4	68,2	-29%	170,6	126,1	-26%	-74,2	-57,9
Türkei	68,0	72,7	7%	49,9	56,4	13%	18,1	16,3
Norwegen	46,3	45,0	-3%	77,9	68,8	-12%	-31,6	-23,8
Japan	49,0	51,3	5%	52,2	54,9	5%	-3,3	-3,6
Südkorea	39,1	43,7	12%	35,9	39,3	10%	3,1	4,4
Indien	32,2	34,4	7%	34,2	36,8	8%	-2,0	-2,4
Brasilien	33,9	31,8	-6%	28,5	28,6	0%	5,4	3,2

Der Quelldatensatz findet sich [hier](#).

Handel der Mitgliedstaaten insgesamt (Intra-EU + Extra-EU)

Mrd. €

	Ausfuhren insgesamt						Einfuhren insgesamt						Handelsbilanzsaldo					
	Gesamt		Intra-EU		Extra-EU		Gesamt		Intra-EU		Extra-EU		Gesamt		Intra-EU		Extra-EU	
	Jan-Nov 15	Zuwachs/ Jan-Nov 14	Jan-Nov 15	Zuwachs/ Jan-Nov 14	Jan-Nov 15	Zuwachs/ Jan-Nov 14	Jan-Nov 15	Zuwachs/ Jan-Nov 14	Jan-Nov 15	Zuwachs/ Jan-Nov 14	Jan-Nov 15	Zuwachs/ Jan-Nov 14	Jan-Nov 15	Jan-Nov 14	Jan-Nov 15	Jan-Nov 14	Jan-Nov 15	Jan-Nov 14
Belgien	330,3	0%	237,9	2%	92,3	-4%	310,7	-1%	195,0	-5%	115,7	5%	19,6	13,6	43,0	28,3	-23,4	-14,7
Bulgarien	21,3	5%	13,8	8%	7,6	0%	24,2	1%	15,5	6%	8,7	-6%	-2,9	-3,6	-1,8	-2,0	-1,1	-1,6
Tschech. Rep.	131,2	8%	109,5	9%	21,7	1%	115,6	8%	89,5	8%	26,2	9%	15,6	14,9	20,1	17,6	-4,5	-2,7
Dänemark	79,3	3%	48,7	-1%	30,6	9%	70,6	3%	48,8	3%	21,8	3%	8,7	8,3	-0,1	1,5	8,7	6,8
Deutschland	1 106,1	7%	642,4	7%	463,7	6%	873,3	4%	573,5	4%	299,9	4%	232,8	197,9	69,0	49,6	163,8	148,3
Estland	10,7	-4%	8,1	0%	2,7	-15%	12,0	-5%	9,9	-5%	2,2	-5%	-1,3	-1,5	-1,8	-2,3	0,5	0,8
Irland	99,7	23%	54,1	21%	45,6	25%	57,6	17%	39,0	16%	18,6	18%	42,0	31,9	15,1	11,2	27,0	20,7
Griechenland	23,6	-6%	12,8	6%	10,8	-17%	39,9	-9%	21,0	-1%	18,9	-17%	-16,2	-19,0	-8,2	-9,2	-8,1	-9,8
Spanien	234,2	4%	152,9	7%	81,4	1%	257,6	4%	155,0	10%	102,5	-4%	-23,4	-23,3	-2,2	2,3	-21,2	-25,7
Frankreich	417,8	4%	246,9	2%	171,0	8%	473,0	1%	323,1	2%	150,0	-1%	-55,2	-67,7	-76,2	-74,8	21,0	7,1
Kroatien	10,7	12%	7,0	16%	3,7	7%	17,0	7%	13,2	10%	3,9	0%	-6,3	-6,4	-6,2	-6,0	-0,1	-0,4
Italien	379,4	4%	210,0	4%	169,4	4%	340,2	3%	198,5	6%	141,7	0%	39,2	36,2	11,4	14,5	27,7	21,7
Zypern	1,5	21%	0,8	11%	0,7	35%	4,6	-3%	3,3	0%	1,2	-10%	-3,0	-3,4	-2,5	-2,6	-0,5	-0,8
Lettland	10,0	-1%	7,0	1%	3,0	-5%	11,9	-2%	9,5	-3%	2,4	3%	-1,9	-2,1	-2,5	-2,9	0,6	0,8
Litauen	21,2	-6%	13,1	6%	8,1	-20%	23,4	-2%	15,6	0%	7,8	-5%	-2,2	-1,4	-2,6	-3,3	0,3	1,9
Luxemburg	14,1	6%	11,8	8%	2,3	-2%	19,2	5%	13,8	-6%	5,4	48%	-5,0	-4,9	-1,9	-3,6	-3,1	-1,3
Ungarn	82,2	7%	67,1	9%	15,1	-1%	77,2	6%	58,9	8%	18,3	1%	4,9	4,2	8,2	7,0	-3,2	-2,8
Malta	2,1	4%	1,0	-7%	1,2	15%	4,9	2%	3,1	7%	1,7	-5%	-2,7	-2,7	-2,2	-1,9	-0,6	-0,8
Niederlande	469,2	1%	354,9	1%	114,3	3%	418,3	3%	190,4	2%	227,9	3%	50,9	56,2	164,5	165,8	-113,6	-109,6
Österreich	126,5	2%	88,7	2%	37,8	2%	128,7	2%	98,8	2%	29,9	2%	-2,2	-2,6	-10,2	-10,3	7,9	7,7
Polen	164,3	8%	130,4	10%	33,9	-2%	159,2	3%	111,4	3%	47,8	2%	5,1	-2,1	19,0	10,4	-13,9	-12,5
Portugal	46,2	4%	33,7	7%	12,5	-3%	55,3	2%	42,2	4%	13,1	-4%	-9,1	-9,8	-8,6	-9,0	-0,6	-0,9
Rumänien	50,7	4%	37,5	8%	13,2	-6%	57,9	7%	44,7	10%	13,2	-1%	-7,2	-5,3	-7,2	-6,0	0,0	0,7
Slowenien	26,5	6%	20,2	8%	6,3	3%	24,6	4%	17,2	6%	7,4	2%	1,9	1,4	3,1	2,6	-1,1	-1,2
Slowakei	62,8	4%	53,6	5%	9,2	-3%	60,7	7%	47,8	11%	12,9	-5%	2,1	3,5	5,9	7,7	-3,7	-4,2
Finnland	49,0	-4%	28,9	-2%	20,2	-7%	49,3	-7%	35,8	0%	13,5	-21%	-0,3	-1,8	-7,0	-6,4	6,7	4,6
Schweden	115,5	1%	67,8	1%	47,7	1%	114,1	2%	79,6	3%	34,5	-2%	1,4	1,6	-11,8	-10,3	13,2	11,9
Ver. Königreich	377,6	8%	170,2	1%	207,4	15%	520,7	10%	278,7	10%	242,0	9%	-143,2	-126,8	-108,6	-84,6	-34,6	-42,2

Der Quelldatensatz findet sich [hier](#).

Geografische Informationen

Zum **Euroraum** (ER19) gehören Belgien, Deutschland, Estland, Irland, Griechenland, Spanien, Frankreich, Italien, Zypern, Lettland, Litauen, Luxemburg, Malta, die Niederlande, Österreich, Portugal, Slowenien, die Slowakei und Finnland.

Zur **Europäischen Union** (EU28) gehören Belgien, Bulgarien, die Tschechische Republik, Dänemark, Deutschland, Estland, Irland, Griechenland, Spanien, Frankreich, Kroatien, Italien, Zypern, Lettland, Litauen, Luxemburg, Ungarn, Malta, die Niederlande, Österreich, Polen, Portugal, Rumänien, Slowenien, die Slowakei, Finnland, Schweden und das Vereinigte Königreich.

Methoden und Definitionen

Seit der Einführung von Intrastat für den Intra-EU-Handel am 1. Januar 1993 lag der Wert der Versendungen stets über dem der Eingänge. Theoretisch sollte der Wert der Eingänge geringfügig über dem der Versendungen liegen, da die Versendungen FOB und die Eingänge CIF angegeben werden. Eurostat zieht die Versendungen als das zuverlässigere Maß des gesamten Intra-EU-Handels heran, da die Erfassung auf aggregierter Ebene bei den „Versendungen insgesamt“ besser funktioniert als bei den „Eingängen insgesamt“. Wegen dieser Divergenz im Intra-EU-Handel und der Schwierigkeiten, absolute Zahlen auf der Ebene der Mitgliedstaaten zu interpretieren, ist bei der Betrachtung der Handelsbilanzen der einzelnen Mitgliedstaaten Vorsicht geboten. Gleiches gilt für die Interpretation der Handelsbilanz der Eurozone, die Teile des Intra-EU-Handels beinhaltet.

Die nationalen Konzepte können von der von Eurostat verwendeten harmonisierten Methodik abweichen, was zu Unterschieden zwischen den in dieser Pressemitteilung und den auf nationaler Ebene veröffentlichten Daten führen kann, und zwar sowohl bei den Rohdaten als auch bei den saisonbereinigten Daten.

Die Produkte werden nach dem Internationalen Warenverzeichnis für den Außenhandel (Standard international trade classification - SITC), Revision 4, gegliedert.

Revisionen und Zeitplan

Diese Pressemitteilung basiert auf Daten, die am 12. Januar 2016 verfügbar waren. Hierbei handelt es sich um vorläufige Zahlen auf der Grundlage der von den Mitgliedstaaten übermittelten Informationen. Mit regelmäßigen Revisionen dieser Angaben bis zu zwei Jahre nach Ablauf des Berichtsmonats ist zu rechnen.

Weitere Informationen

Eurostat-Webseite, Rubrik Internationaler Warenverkehr

Eurostat-Datenbank, Rubrik Internationaler Warenverkehr

Eurostat, „Statistics Explained“-Artikel über Statistiken zum internationalen Warenverkehr


Eurostat, Veröffentlichungskalender der Euro-Indikatoren


Herausgeber: **Eurostat-Pressestelle**

Tim ALLEN
Tel. +352-4301-33444
eurostat-pressoffice@ec.europa.eu

Weitere Auskünfte zu den Daten erteilt:

Anne BERTHOMIEU-CRISTALLO
Tel. +352-4301-33616
estat-etfree@ec.europa.eu

 **Medien-Anfragen:** Eurostat Media Support / Tel. +352-4301-33408 / eurostat-mediasupport@ec.europa.eu

 ec.europa.eu/eurostat/

 [@EU_Eurostat](https://twitter.com/EU_Eurostat)

Anhang - Saisonbereinigte Daten

Im November 2015 gegenüber Oktober 2015 erhöhten sich die saisonbereinigten Ausfuhren des **Euroraums** um 1,6%, während sich die Einfuhren um 0,1% verringerten. Der saisonbereinigte Saldo betrug +22,7 Mrd. Euro, ein Anstieg gegenüber Oktober (+19,8 Mrd.).

Handel des ER19 - saisonbereinigte Daten

Mrd. €

Handelsströme	Dez 14	Jan 15	Feb 15	Mär 15	Apr 15	Mai 15	Jun 15	Jul 15	Aug 15	Sep 15	Okt 15	Nov 15
Extra-ER19 Ausfuhren	167,8	164,9	171,9	172,5	171,3	170,3	171,8	172,7	166,3	167,8	168,1	170,8
Extra-ER19 Einfuhren	145,2	144,2	148,8	154,8	151,6	149,2	152,5	150,3	147,1	148,0	148,2	148,1
Extra-ER19 Handelsbilanzsaldo	22,7	20,6	23,1	17,7	19,7	21,1	19,2	22,4	19,2	19,8	19,8	22,7
Intra-ER19 Handel	137,8	137,0	139,1	140,1	140,5	140,3	143,9	142,6	139,8	140,9	141,2	142,2

Der Quelldatensatz findet sich [hier](#).

Im November 2015 gegenüber Oktober 2015 stiegen die saisonbereinigten Ausfuhren der **EU28** um 1,1%, während die Einfuhren um 0,9% sanken. Der saisonbereinigte Saldo lag bei +4,5 Mrd. Euro, ein Anstieg gegenüber Oktober (+1,6 Mrd.).

Handel der EU28 - saisonbereinigte Daten

Mrd. €

Handelsströme	Dez 14	Jan 15	Feb 15	Mär 15	Apr 15	Mai 15	Jun 15	Jul 15	Aug 15	Sep 15	Okt 15	Nov 15
Extra-EU28 Ausfuhren	147,3	143,4	148,4	153,4	152,1	149,8	150,8	150,6	145,8	146,2	145,3	146,9
Extra- EU28 Einfuhren	140,3	139,8	143,9	150,3	146,2	143,6	147,0	144,7	140,6	141,6	143,7	142,4
Extra-EU28 Handelsbilanzsaldo	7,0	3,6	4,5	3,1	5,9	6,2	3,9	5,9	5,1	4,6	1,6	4,5
Intra-EU28 Handel	248,7	247,5	253,2	255,3	253,6	254,7	259,7	258,0	253,9	256,4	257,4	259,9

Der Quelldatensatz findet sich [hier](#).

Beitrag der EU28 Mitgliedstaaten zum Extra-EU28-Handel - saisonbereinigte Daten

Mrd. €

	Ausfuhren insgesamt			Einfuhren insgesamt			Handelsbilanzsaldo	
	Okt 15	Nov 15	Zuwachs	Okt 15	Nov 15	Zuwachs	Okt 15	Nov 15
EU28	145,3	146,9	1,1%	143,7	142,4	-0,9%	1,6	4,5
Belgien	8,4	7,8	-7,4%	10,4	9,7	-6,8%	-1,9	-1,9
Bulgarien	0,6	0,6	2,9%	0,7	0,8	0,6%	-0,1	-0,1
Tschech. Rep.	2,0	2,0	1,6%	2,7	2,5	-7,8%	-0,7	-0,5
Dänemark	2,7	2,8	3,5%	2,0	1,9	-3,9%	0,7	0,8
Deutschland	40,3	41,8	3,7%	26,8	26,9	0,4%	13,5	14,9
Estland	0,2	0,2	4,4%	0,2	0,2	-8,9%	0,0	0,1
Irland	4,6	4,5	-1,5%	1,7	1,7	2,6%	2,9	2,8
Griechenland	1,0	1,0	-1,7%	1,8	1,7	-8,6%	-0,8	-0,6
Spanien	7,3	7,5	2,2%	9,1	9,3	2,2%	-1,8	-1,8
Frankreich	15,4	15,3	-0,8%	13,3	13,6	2,5%	2,1	1,6
Kroatien	0,4	0,4	3,2%	0,3	0,4	18,4%	0,1	0,0
Italien	14,9	15,1	1,2%	12,5	12,3	-1,7%	2,4	2,8
Zypern	0,1	0,1	19,4%	0,1	0,1	-19,6%	-0,1	0,0
Lettland	0,3	0,3	15,5%	0,2	0,2	0,5%	0,0	0,1
Litauen	0,8	0,8	0,1%	0,7	0,6	-15,5%	0,1	0,2
Luxemburg	0,2	0,2	-1,9%	0,4	0,4	-6,0%	-0,2	-0,2
Ungarn	1,3	1,3	1,0%	1,7	1,7	2,4%	-0,3	-0,4
Malta	0,1	0,1	-17,1%	0,1	0,1	38,2%	0,0	0,0
Niederlande	10,2	10,6	3,3%	20,1	20,3	1,2%	-9,9	-9,8
Österreich	3,4	3,3	-1,6%	2,7	2,7	0,5%	0,7	0,6
Polen	3,2	3,0	-5,8%	4,2	4,3	1,7%	-1,1	-1,3
Portugal	1,1	1,1	-4,8%	1,1	1,2	3,6%	0,0	-0,1
Rumänien	1,1	1,2	4,4%	1,2	1,1	-4,7%	-0,1	0,0
Slowenien	0,6	0,6	1,9%	0,7	0,7	-0,3%	-0,1	-0,1
Slowakei	0,8	0,9	3,7%	1,2	1,1	-4,8%	-0,4	-0,3
Finnland	1,7	1,7	0,7%	1,2	1,2	-7,4%	0,5	0,6
Schweden	4,2	4,1	-3,7%	3,1	3,1	-2,5%	1,1	1,0
Ver. Königreich	18,4	18,7	1,8%	23,4	22,7	-2,8%	-5,0	-4,0

Der Quelldatensatz findet sich [hier](#).

Internationaler Warenverkehrssaldo, saisonbereinigt, Mrd. Euro

