

187/2015 - 23 octobre 2015

## Deuxième trimestre 2015 par rapport au premier trimestre 2015

# La dette publique a baissé à 92,2% du PIB dans la zone euro

### En baisse à 87,8% dans l'UE28

À la fin du deuxième trimestre 2015, le ratio de la dette publique par rapport au PIB s'est établi à 92,2% dans la **zone euro** (ZE19), contre 92,7% à la fin du premier trimestre 2015. Dans l'**UE28**, le ratio a également diminué, passant de 88,1% à 87,8%. Par rapport au deuxième trimestre 2014, le ratio de la dette publique par rapport au PIB a baissé dans la **zone euro** (de 92,7% à 92,2%) et a augmenté dans l'**UE28** (de 87,3% à 87,8%).

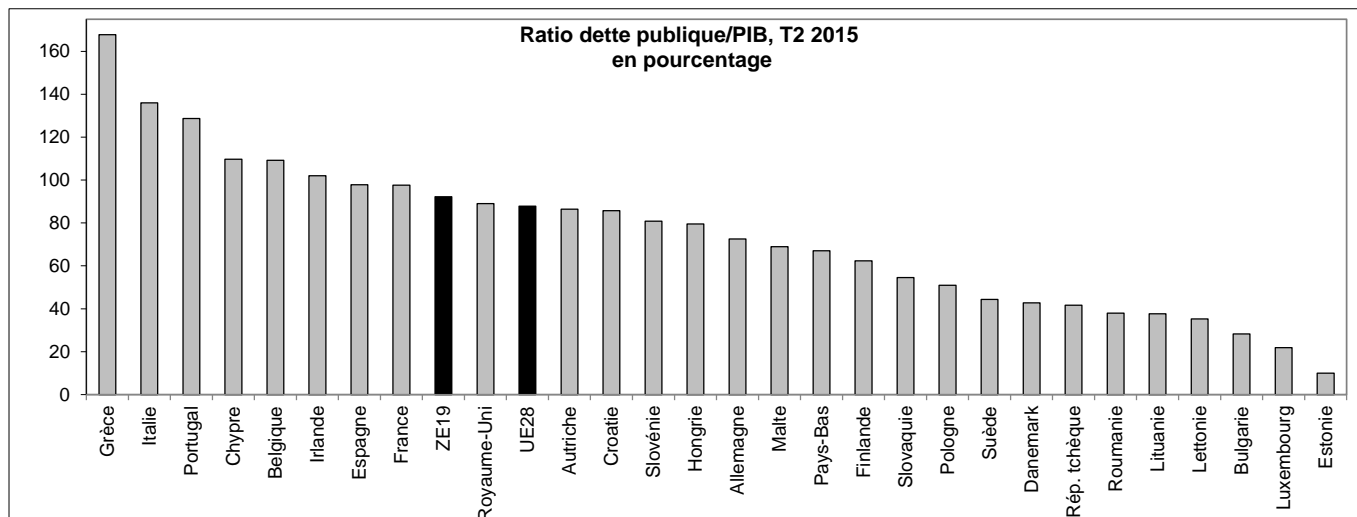
À la fin du deuxième trimestre 2015, les titres de créances ont représenté 79,4% de la dette publique de la **zone euro** et 81,1% de celle de l'**UE28**, les crédits respectivement 17,6% et 14,8%, et le numéraire et dépôts 3,0% et 4,1%. En raison de l'implication des gouvernements de l'UE dans l'aide financière à certains États membres, des données trimestrielles sur les prêts intergouvernementaux sont également publiées. À la fin du deuxième trimestre 2015, la part des prêts intergouvernementaux dans le PIB s'est établie à 2,2% dans la **zone euro** et à 1,6% dans l'**UE28**.

Ces chiffres sont publiés par **Eurostat, l'office statistique de l'Union européenne**.

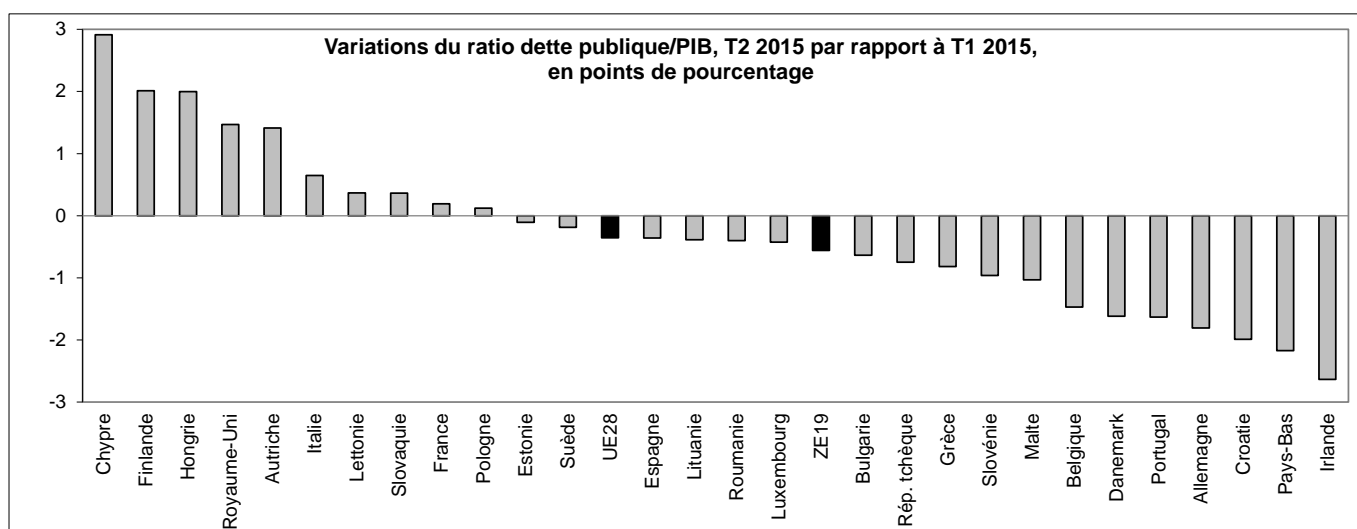
		T2 2014	T1 2015	T2 2015
<b>ZE19</b>				
Dette publique	(millions euros)	9 303 773	9 447 304	9 456 709
	(% du PIB)	92,7	92,7	92,2
dont: Numéraire et dépôts	(millions euros)	265 904	273 094	281 895
	(% de la dette totale)	2,9	2,9	3,0
Titres de créances	(millions euros)	7 352 361	7 460 010	7 512 588
	(% de la dette totale)	79,0	79,0	79,4
Crédits	(millions euros)	1 685 506	1 714 203	1 662 227
	(% de la dette totale)	18,1	18,1	17,6
Mémo: prêts intergouvernementaux	(millions euros)	240 549	236 504	229 602
	(% du PIB)	2,4	2,3	2,2
<b>UE28</b>				
Dette publique	(millions euros)	11 973 442	12 424 337	12 531 225
	(% du PIB)	87,3	88,1	87,8
dont: Numéraire et dépôts	(millions euros)	449 706	488 350	511 792
	(% de la dette totale)	3,8	3,9	4,1
Titres de créances	(millions euros)	9 654 539	10 025 848	10 158 874
	(% de la dette totale)	80,6	80,7	81,1
Crédits	(millions euros)	1 869 196	1 910 141	1 860 558
	(% de la dette totale)	15,6	15,4	14,8
Mémo: prêts intergouvernementaux	(millions euros)	245 573	241 936	235 138
	(% du PIB)	1,8	1,7	1,6

### Dette publique par État membre à la fin du deuxième trimestre 2015

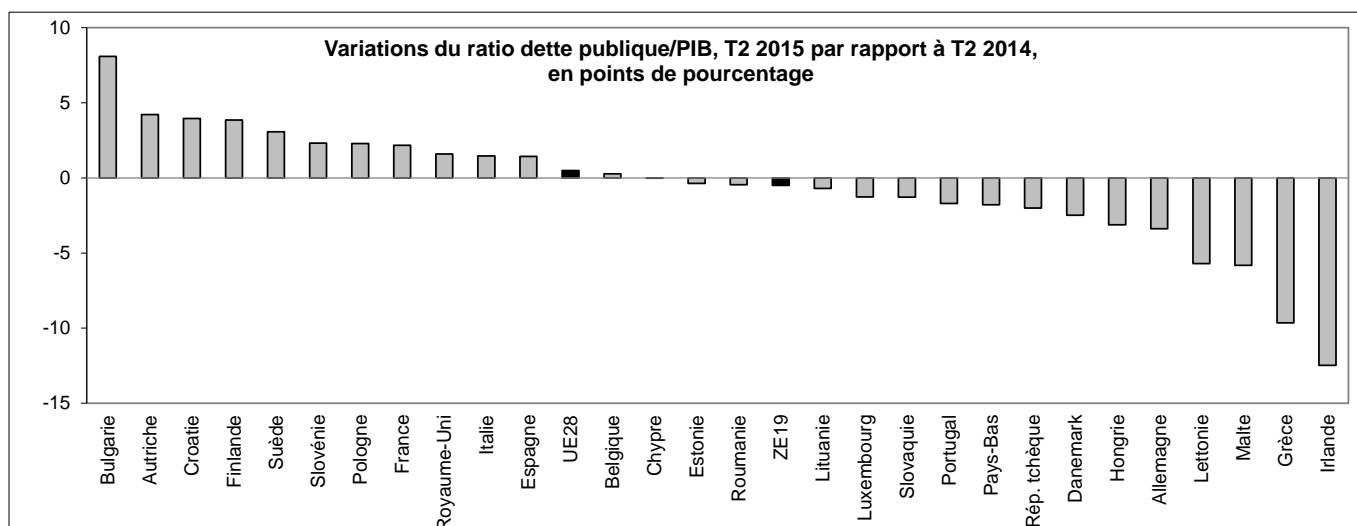
Les ratios les plus élevés de la dette publique par rapport au PIB à la fin du deuxième trimestre 2015 ont été enregistrés en **Grèce** (167,8%), en **Italie** (136,0%) ainsi qu'au **Portugal** (128,7%), et les plus faibles en **Estonie** (9,9%), au **Luxembourg** (21,9%) et en **Bulgarie** (28,3%).



Par rapport au premier trimestre 2015, dix-huit États membres ont enregistré une baisse de leur ratio de dette publique par rapport au PIB à la fin du deuxième trimestre 2015 et dix autres une augmentation. Les baisses les plus marquées du ratio ont été relevées en **Irlande** (-2,6 points de pourcentage - pp), aux **Pays-Bas** (-2,2 pp) ainsi qu'en **Croatie** (-2,0 pp), et les plus fortes hausses à **Chypre** (+2,9 pp), en **Finlande** (+2,0 pp) et en **Hongrie** (+2,0 pp).



Par rapport au deuxième trimestre 2014, quinze États membres ont enregistré une baisse de leur ratio de la dette publique par rapport au PIB à la fin du deuxième trimestre 2015 et douze autres une hausse, tandis que celui de **Chypre** est resté stable. Les baisses les plus marquées du ratio ont été enregistrées en **Irlande** (-12,5 pp), en **Grèce** (-9,7 pp), à **Malte** (-5,8 pp) ainsi qu'en **Lettonie** (-5,7 pp), tandis que les plus fortes hausses ont été observées en **Bulgarie** (+8,1 pp), en **Autriche** (+4,2 pp), en **Croatie** (+4,0 pp) et en **Finlande** (+3,9 pp).



## Informations géographiques

La **zone euro** (ZE19) comprend la Belgique, l'Allemagne, l'Estonie, l'Irlande, la Grèce, l'Espagne, la France, l'Italie, Chypre, la Lettonie, la Lituanie, le Luxembourg, Malte, les Pays-Bas, l'Autriche, le Portugal, la Slovénie, la Slovaquie et la Finlande.

L'**Union européenne** (UE28) comprend la Belgique, la Bulgarie, la République tchèque, le Danemark, l'Allemagne, l'Estonie, l'Irlande, la Grèce, l'Espagne, la France, la Croatie, l'Italie, Chypre, la Lettonie, la Lituanie, le Luxembourg, la Hongrie, Malte, les Pays-Bas, l'Autriche, la Pologne, le Portugal, la Roumanie, la Slovénie, la Slovaquie, la Finlande, la Suède et le Royaume-Uni.

## Méthodes et définitions

Les données trimestrielles sur la dette publique sont collectées par les États membres, conformément au système européen des comptes nationaux (SEC 2010) - voir annexe B, programme de transmission SEC 2010 - et se réfèrent à la définition de la dette selon Maastricht.

La **dette des administrations publiques** est définie comme la dette brute consolidée de l'ensemble du secteur des administrations publiques en cours à la fin du trimestre (en valeur nominale). La dette des administrations publiques se compose du passif des administrations publiques pour les catégories suivantes: numéraire et dépôts (AF.2); titres de créances (AF.3) et crédits (AF.4), tels que définis dans le SEC 2010.

Pour chaque trimestre, le **ratio de la dette publique par rapport au PIB** est calculé en utilisant la somme des PIB des quatre derniers trimestres. Les données trimestrielles sur le PIB sont les plus récentes fournies par les États membres de l'UE. Alors que les données trimestrielles de la dette sont cohérentes avec les données annuelles, des différences se produisent entre les chiffres trimestriels et annuels du PIB.

Afin de consolider de façon appropriée la dette publique et pour fournir ces informations aux utilisateurs, Eurostat publie des données sur les **prêts accordés, entre elles, par les administrations publiques** et ces prêts sont exclus du calcul de la dette de la ZE19 et de l'UE28. Les concepts et définitions sont basés sur le SEC 2010 et sur les règles relatives aux statistiques de la procédure de déficit excessif. Les données concernent les stocks de prêts relatifs à des créances sur d'autres États membres de l'UE. La base de valorisation est le stock de prêts en valeur nominale en cours, à la fin de chaque trimestre. Depuis le premier trimestre 2011, les chiffres des prêts intergouvernementaux se rapportent principalement aux prêts accordés à la Grèce, à l'Irlande et au Portugal. Ils comprennent les prêts accordés par le Fonds européen de stabilité financière.

## Plus d'informations

Données trimestrielles sur la dette publique des États membres

Décision d'Eurostat concernant le FESF


Des données supplémentaires sont disponibles dans la publication sur les statistiques trimestrielles des finances publiques

SEC 2010: Règlement (UE) 549/2013 relatif au système européen des comptes nationaux et régionaux

Calendrier de diffusion des €-indicateurs d'Eurostat

Publié par: **Service de presse d'Eurostat**

**Tim ALLEN**  
Tel: +352-4301-33 444  
[eurostat.pressoffice@ec.europa.eu](mailto:eurostat.pressoffice@ec.europa.eu)

 [ec.europa.eu/eurostat/](http://ec.europa.eu/eurostat/)


 [@EU Eurostat](https://twitter.com/EU_Eurostat)

Plus d'informations sur les données:

**Kornelia BEZHANOVA**  
**Monika GAPINSKA**  
**Irena KOSTADINOVA**  
**Reuben SEYCHELL**  
**Laura WAHRIG**

Tél: +352-4301-37687

**ESTAT-ESA95-DEBT@ec.europa.eu**

 **Demandes média:** Eurostat media support / Tél: +352-4301-33 408 / [eurostat-media-support@ec.europa.eu](mailto:eurostat-media-support@ec.europa.eu)

## Dettes publiques par État membre

		Dettes brutes des administrations publiques								Composantes de la dette publique, en % du PIB			Prêts intergouvernementaux
		Millions de monnaie nationale			% du PIB			Variation en pp du PIB, T2 2015 par rapport à :		Numéraire et dépôts	Titres de créances	Crédits	% du PIB
		T2 2014	T1 2015	T2 2015	T2 2014	T1 2015	T2 2015	T2 2014	T1 2015	T2 2015	T2 2015	T2 2015	T2 2015
<b>Belgique</b>	euro	434 183	446 239	442 554	108,9	110,7	109,2	0,3	-1,5	0,3	88,7	20,1	2,1
<b>Bulgarie</b>	BGN	16 515	24 335	24 172	20,2	28,9	28,3	8,1	-0,6	-	21,5	6,8	-
<b>Rép. tchèque</b>	CZK	1 821 787	1 831 179	1 822 966	43,7	42,4	41,7	-2,0	-0,7	0,2	37,3	4,2	-
<b>Danemark</b>	DKK	857 898	859 797	835 467	45,2	44,3	42,7	-2,5	-1,6	0,8	33,3	8,6	0,2
<b>Allemagne</b>	euro	2 178 961	2 183 814	2 150 021	75,9	74,3	72,5	-3,4	-1,8	0,5	52,8	19,2	2,2
<b>Estonie</b>	euro	2 004	2 013	2 008	10,3	10,0	9,9	-0,4	-0,1	-	1,2	8,7	2,2
<b>Irlande</b>	euro	209 707	203 736	204 429	114,5	104,7	102,0	-12,5	-2,6	10,3	64,3	27,4	0,2
<b>Grèce</b>	euro	317 527	301 516	300 064	177,4	168,6	167,8	-9,7	-0,8	0,5	39,1	128,2	-
<b>Espagne</b>	euro	1 012 470	1 047 638	1 053 996	96,4	98,2	97,8	1,4	-0,4	0,4	79,0	18,5	2,7
<b>France</b>	euro	2 027 609	2 089 361	2 105 400	95,5	97,5	97,7	2,2	0,2	1,9	82,4	13,4	2,3
<b>Croatie</b>	HRK	267 902	288 479	283 000	81,7	87,7	85,7	4,0	-2,0	-	54,5	31,1	-
<b>Italie</b>	euro	2 168 667	2 185 484	2 204 637	134,5	135,3	136,0	1,5	0,6	10,9	114,5	10,6	2,7
<b>Chypre</b>	euro	19 384	18 700	19 216	109,8	106,8	109,7	0,0	2,9	-	39,0	70,7	1,9
<b>Lettonie</b>	euro	9 695	8 455	8 631	41,0	34,9	35,3	-5,7	0,4	1,3	23,3	10,7	-
<b>Lituanie</b>	euro	13 755	13 882	13 801	38,3	38,0	37,6	-0,7	-0,4	1,0	29,1	7,5	-
<b>Luxembourg</b>	euro	10 917	11 187	11 144	23,2	22,3	21,9	-1,3	-0,4	0,5	12,3	9,1	1,2
<b>Hongrie</b>	HUF	25 419 770	24 972 679	25 878 192	82,7	77,6	79,6	-3,1	2,0	0,1	66,5	13,0	-
<b>Malte</b>	euro	5 763	5 647	5 663	74,8	70,0	68,9	-5,8	-1,0	0,8	63,7	4,5	2,7
<b>Pays-Bas</b>	euro	450 955	460 971	449 570	68,9	69,2	67,1	-1,8	-2,2	0,2	52,8	14,0	2,1
<b>Autriche</b>	euro	268 257	281 418	287 570	82,2	85,0	86,4	4,2	1,4	0,7	71,4	14,3	2,1
<b>Pologne</b>	PLN	827 817	886 454	895 808	48,7	50,9	51,0	2,3	0,1	0,2	40,3	10,4	-
<b>Portugal</b>	euro	224 810	228 012	227 079	130,4	130,4	128,7	-1,7	-1,6	10,0	65,6	53,1	0,6
<b>Roumanie</b>	RON	251 090	259 799	259 482	38,4	38,4	38,0	-0,5	-0,4	0,7	27,2	10,0	-
<b>Slovénie</b>	euro	28 738	30 748	30 595	78,5	81,8	80,8	2,3	-1,0	0,2	68,9	11,7	3,1
<b>Slovaquie</b>	euro	41 450	41 000	41 582	55,8	54,2	54,5	-1,3	0,4	0,4	47,3	6,9	2,5
<b>Finlande</b>	euro	119 386	123 917	128 281	58,5	60,3	62,4	3,9	2,0	0,3	48,7	13,3	2,1
<b>Suède</b>	SEK	1 585 508	1 767 893	1 787 114	41,3	44,6	44,4	3,1	-0,2	1,3	33,3	9,9	0,1
<b>Royaume-Uni</b>	GBP	1 553 419	1 600 898	1 638 895	87,4	87,5	89,0	1,6	1,5	8,5	78,9	1,6	0,2

\* Données provisoires

- Ne s'applique pas ou zéro