

Dépenses des administrations publiques dans l'UE

Les dépenses des administrations publiques ont représenté 48,1% du PIB dans l'UE en 2014

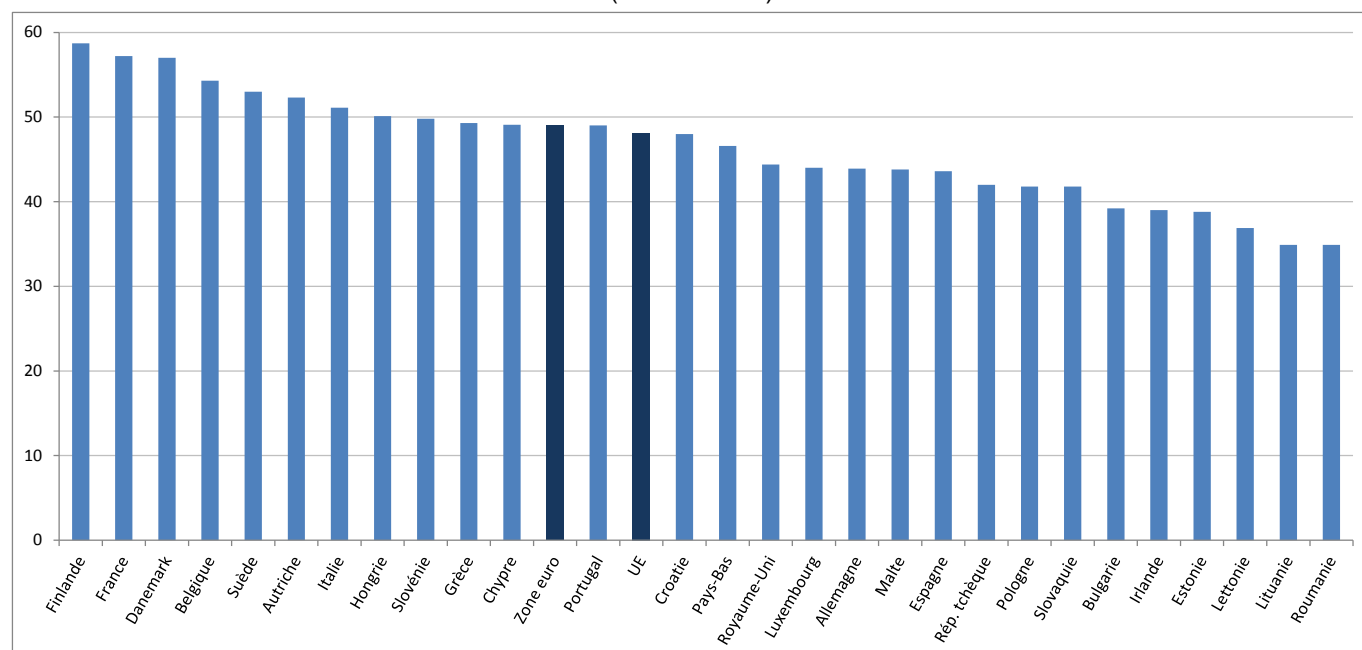
Des dépenses principalement consacrées à la protection sociale

En 2014, les dépenses totales des administrations publiques se sont élevées à 6 701 milliards d'euros dans l'**Union européenne**¹ (UE). Cela représente près de la moitié (48,1%) du PIB de l'UE en 2014, contre 48,6% en 2013. Dans la **zone euro**¹, cette part s'est élevée à 49,0% (contre 49,4% en 2013). Parmi les États membres de l'UE, les dépenses des administrations publiques ont varié en 2014 de moins de 35% du PIB en **Lituanie** et en **Roumanie** à plus de 57% en **Finlande**, en **France** et au **Danemark**.

Une ventilation détaillée des dépenses des administrations publiques par fonctions principales² est disponible pour l'année 2013. Dans l'**UE**, la fonction «protection sociale» a été de loin la plus importante, comptant pour 40,2% du total des dépenses des administrations publiques. Viennent ensuite les fonctions «santé» (14,8%), «services généraux des administrations publiques» tels que les affaires étrangères et les opérations concernant la dette publique (14,1%), «enseignement» (10,3%) et «affaires économiques» (8,8%). Les fonctions «ordre et sécurité publics» (3,7%), «défense» (2,9%), «loisirs, culture et culte» (2,2%), «protection de l'environnement» (1,7%) ainsi que «logements et équipements collectifs» (1,4%) ont eu un poids plus limité dans le total de ces dépenses. Ces données à l'échelle de l'**UE** masquent toutefois des différences considérables entre États membres en ce qui concerne tant la part que le classement de chaque fonction de dépenses des administrations publiques.

Ces informations sur les dépenses des administrations publiques par fonction proviennent d'une publication³ en ligne d'**Eurostat**, l'**Office statistique de l'Union européenne**.

Dépenses totales des administrations publiques des États membres de l'UE, 2014
(en % du PIB)



Plus fortes baisses des dépenses publiques par rapport au PIB en Grèce et Slovénie

En 2014, les dépenses totales des administrations publiques ont représenté plus de la moitié du PIB dans huit États membres de l'UE, la **Finlande** (58,7%), la **France** (57,2%) et le **Danemark** (57,0%) ayant les ratios les plus élevés. Les dépenses totales des administrations publiques ont en revanche représenté moins de 40% du PIB dans six États membres: en **Lituanie** ainsi qu'en **Roumanie** (34,9% chacune), en **Lettonie** (36,9%), en **Estonie** (38,8%), en **Irlande** (39,0%) et en **Bulgarie** (39,2%).

En 2014, le ratio des dépenses des administrations publiques au PIB a baissé dans la plupart des États membres de l'UE par rapport à 2013. **Chypre**⁴ a affiché la plus forte augmentation de ce ratio (+7,7 points de pourcentage entre 2013 et 2014), suivi de **Malte** (+1,6 pp) et de **l'Autriche** (+1,4 pp). À l'inverse, des baisses significatives ont été observés en **Grèce**⁴ (-10,7 points de pourcentage) et en **Slovénie**⁴ (-9,9 pp). Les dépenses totales des administrations publiques en proportion du PIB ont diminué en 2014 de 0,5 point de pourcentage dans l'UE par rapport à leur niveau de 2013, et de 0,4 pp dans la **zone euro**.

Dépenses totales des administrations publiques des États membres de l'UE, 2014

	en millions d'euros	en euros par habitant	en % du PIB	Variation 2014/2013 (en points de pourcentage du PIB)
UE¹	6 701 315	13 153	48,1	-0,5
Zone euro¹	4 961 272	14 617	49,0	-0,4
Belgique	218 585	19 592	54,3	-0,1
Bulgarie	16 486	2 279	39,2	1,0
République tchèque	65 148	6 191	42,0	0,1
Danemark	146 643	25 987	57,0	-0,1
Allemagne	1 274 415	15 469	43,9	-0,4
Estonie	7 567	5 751	38,8	0,0
Irlande	72 324	15 672	39,0	-1,7
Grèce⁴	88 371	8 039	49,3	-10,7
Espagne	461 124	9 924	43,6	-0,7
France	1 226 481	18 530	57,2	0,2
Croatie	20 684	4 887	48,0	0,3
Italie	826 262	13 591	51,1	0,2
Chypre⁴	8 597	10 084	49,1	7,7
Lettonie	8 882	4 452	36,9	0,9
Lituanie	12 676	4 328	34,9	-0,6
Luxembourg	20 745	:	44,0	0,5
Hongrie	51 782	5 250	50,1	0,3
Malte	3 490	8 171	43,8	1,6
Pays-Bas	305 424	18 111	46,6	-0,2
Autriche	171 936	20 140	52,3	1,4
Pologne	172 760	4 489	41,8	-0,4
Portugal	84 729	8 146	49,0	-1,1
Roumanie	52 306	2 622	34,9	-0,4
Slovénie⁴	18 565	9 004	49,8	-9,9
Slovaquie	31 410	5 797	41,8	0,7
Finlande	119 691	21 913	58,7	0,9
Suède	227 679	23 481	53,0	-0,3
Royaume-Uni	986 554	15 293	44,4	-1,1
Islande	5 849	17 959	45,4	1,4
Norvège	172 306	33 536	45,7	1,6

Les données sources sont consultables [ici](#).

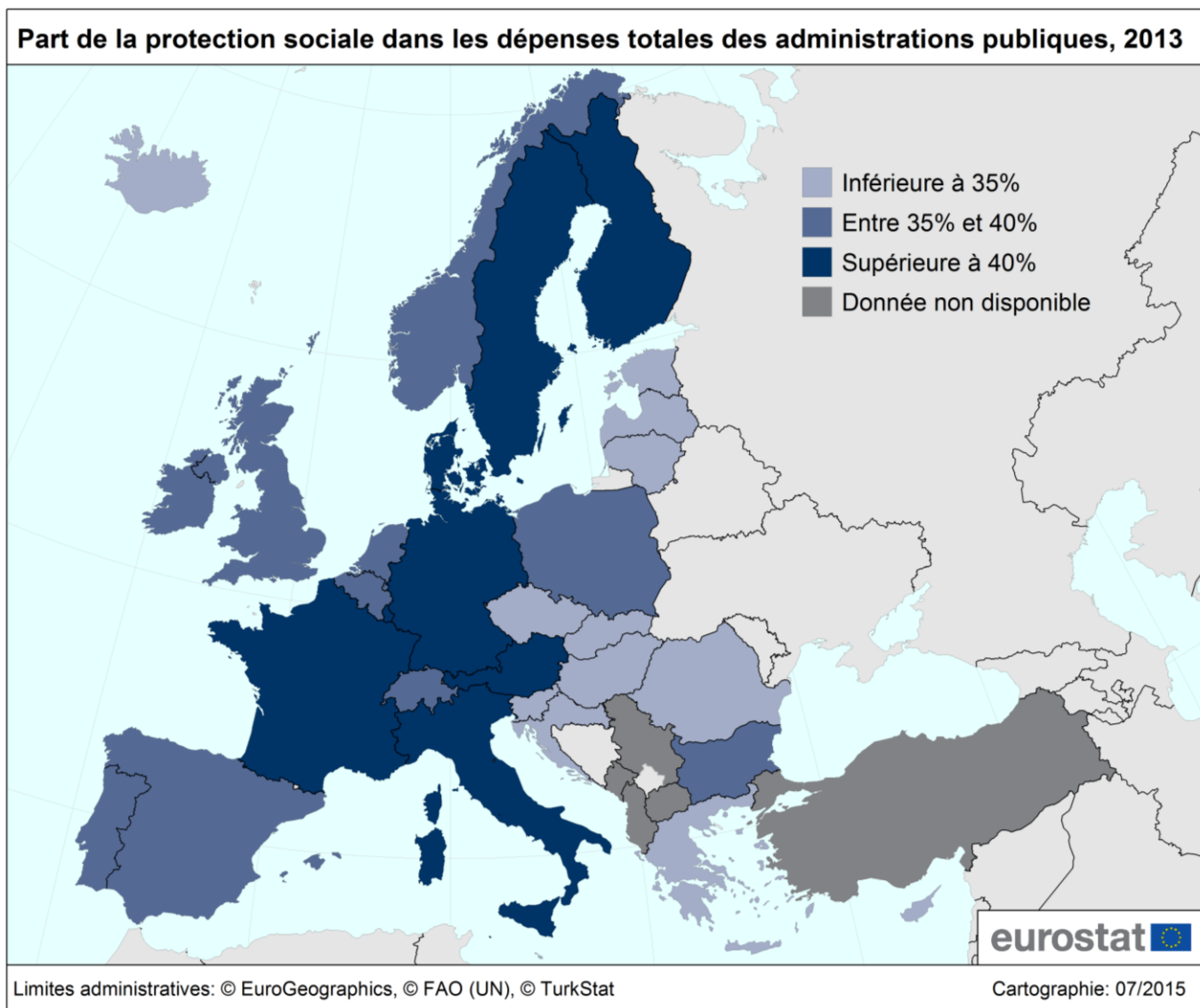
: Donnée non disponible

L'Italie affiche la part la plus élevée de dépenses de protection sociale liées à la «vieillesse»

Dans tous les États membres de l'UE, la protection sociale a été le principal poste de dépenses des administrations publiques. Son poids varie toutefois d'un État membre de l'UE à l'autre, s'échelonnant de 28,6% des dépenses totales des administrations publiques à **Chypre** à 44,4% au **Luxembourg**. Huit États membres de l'UE ont consacré plus de 40% de leurs dépenses à la protection sociale.

Les dépenses de protection sociale peuvent être subdivisées en neuf groupes. Dans tous les États membres de l'UE, c'est au groupe «vieillesse», qui comprend la plupart des retraites, qu'a été affectée la plus grande partie des dépenses de protection sociale. Plus d'un quart du total des dépenses des administrations publiques ont ainsi été consacrées en 2013 à la «vieillesse» en **Italie** (27,6%), en **Bulgarie** (25,9%), au **Luxembourg** (25,8%), en **Autriche** (25,3%) et en **Roumanie** (25,1%). Les dépenses liées au groupe «vieillesse» ont représenté 21,4% des dépenses totales des administrations publiques dans l'**UE** et 22,0% dans la **zone euro**.

Les dépenses liées au groupe «maladie et invalidité» ont représenté une part relativement importante aux **Pays-Bas** (10,1% des dépenses totales des administrations publiques en 2013), en **Croatie** (9,5%) et au **Danemark** (9,0%), alors que celles liées au groupe «famille et enfants» ont été les plus élevées au **Danemark** (8,8% du total des dépenses des administrations publiques) ainsi qu'au **Luxembourg** (8,0%). La part des dépenses consacrées au «chômage» a été la plus élevée en **Irlande** (7,6% des dépenses totales des administrations publiques), suivie de l'**Espagne** (6,7%), du **Danemark** (5,9%), de la **Belgique**, de l'**Allemagne** et des **Pays-Bas** (4,3% chacun).



Part la plus élevée des dépenses de santé en Slovaquie, pour les affaires économiques en Grèce

Les États membres de l'UE diffèrent quelque peu s'agissant du deuxième poste de dépenses des administrations publiques. Ainsi, les dépenses liées à la santé arrivent en deuxième position dans onze États membres: en **Slovaquie** (la santé y a représenté 18,3% du total des dépenses des administrations publiques en 2013), aux **Pays-Bas** (17,7%), en **République tchèque** et en **Irlande** (17,4% chacune), au **Royaume-Uni** (16,7%), en **Lituanie** (15,9%), en **Allemagne** (15,8%), en **Autriche** (15,6%), au **Danemark** (15,3%), en **Finlande** (14,5%) et en **France** (14,2%).

En revanche, à **Chypre** (24,4%), en **Hongrie** (20,9%), en **Croatie** (18,8%), au **Portugal** (17,9%), en **Italie** (17,5%), à **Malte** (16,5%), en **Belgique** et en **Espagne** (15,5% chacune), en **Suède** (14,6%) ainsi qu'en **Pologne** (13,5%), ce sont les services généraux des administrations publiques, comprenant notamment les affaires étrangères et les opérations concernant la dette publique, qui ont été le second domaine le plus important de dépenses des administrations publiques.

Les affaires économiques ont constitué le deuxième domaine le plus important de dépenses des administrations publiques en **Grèce** (25,5%) et en **Slovénie** (24,2%), principalement en raison du soutien ponctuel aux institutions financières, ainsi qu'en **Roumanie** (17,5%) et en **Bulgarie** (13,2%), tandis que c'est l'enseignement qui occupait la deuxième place en **Lettonie** (15,7%), en **Estonie** (15,4%) et au **Luxembourg** (12,7%).

La part des dépenses dédiées à l'enseignement varie du simple au double entre États membres

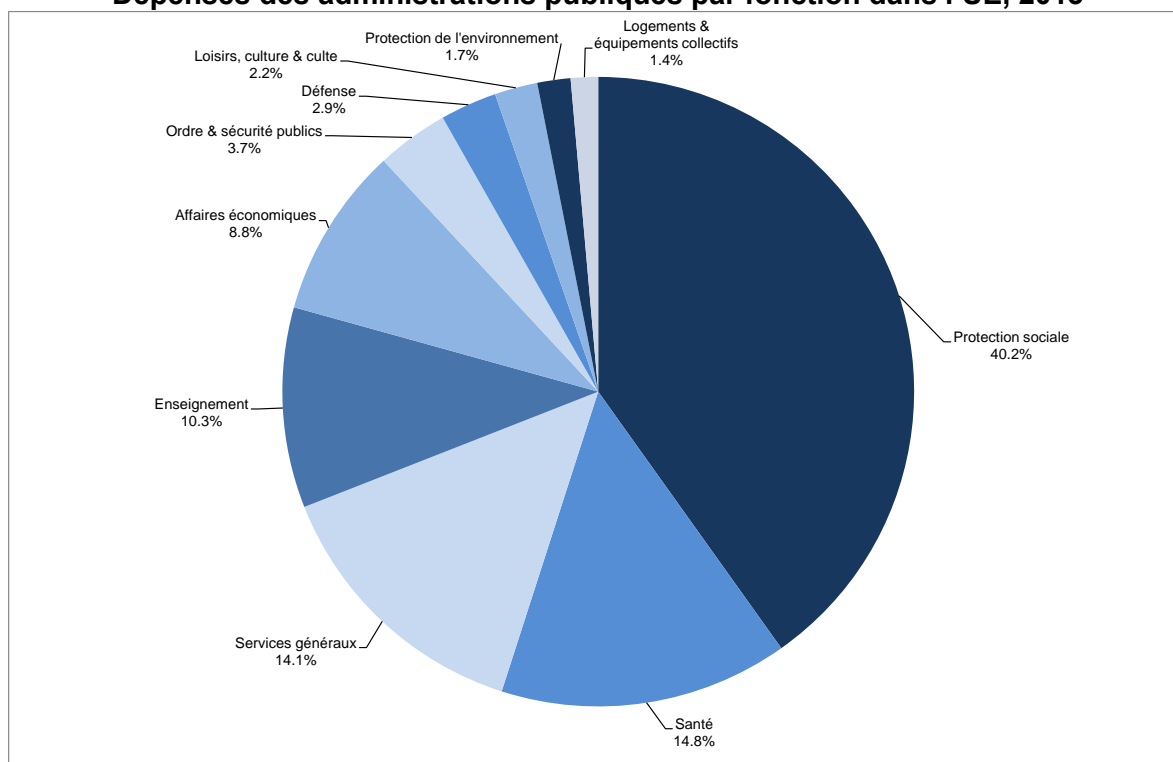
Avec une part du total des dépenses des administrations publiques supérieure à 15% en 2013, **Chypre** (15,7%) ainsi que les trois États membres baltes – la **Lettonie** et la **Lituanie** (15,7% chacune) ainsi que l'**Estonie** (15,4%) – ont enregistré les pourcentages les plus élevés de dépenses consacrées à l'enseignement, tandis que la **Grèce** (7,6%), l'**Italie** (8,0%) et la **Roumanie** (8,1%) affichaient les pourcentages les plus faibles à cet égard.

Moins de 3,5% des dépenses des administrations publiques ont été affectées au domaine «culture, loisirs et culte» dans tous les États membres de l'UE, sauf en **Estonie** (5,4%), en **Lettonie** (4,2%) et en **Hongrie** (3,7%).

La part des dépenses des administrations publiques liées à la protection de l'environnement a été généralement faible dans tous les États membres de l'UE, à l'exception notable de **Malte** et des **Pays-Bas** (3,2% chacun).

La part des dépenses des administrations publiques en matière d'«ordre et de sécurité publics» a été plus élevée en **Slovaquie** (8,0%), en **Bulgarie** (7,0%) et en **Roumanie** (6,3%) que dans n'importe quel autre État membre de l'UE, tandis qu'en matière de «défense», le **Royaume-Uni** (5,0%), l'**Estonie** (4,7%), la **Pologne** (3,9%), **Chypre** (3,8%) et la **Grèce** (3,6%) ont affiché les proportions de dépenses les plus élevées.

Dépenses des administrations publiques par fonction dans l'UE, 2013



Dépenses des administrations publiques des États membres de l'UE par fonction, 2013

(en % du total des dépenses des administrations publiques)

	Services généraux	Défense	Ordre & sécurité publics	Affaires économiques	Protection de l'environnement	Logement & équipements collectifs	Santé	Culture, loisirs & culte	Enseignement	Protection sociale	dont:					
											Maladie et invalidité	Vieillesse	Survivants	Famille et enfants	Chômage	Autres
UE ¹	14,1	2,9	3,7	8,8	1,7	1,4	14,8	2,2	10,3	40,2	5,8	21,4	2,9	3,5	3,2	3,4
Zone euro ¹	14,3	2,5	3,5	9,0	1,7	1,4	14,7	2,2	9,7	41,0	5,5	22,0	3,6	3,3	3,8	2,7
Belgique	15,5	1,7	3,4	12,2	1,8	0,6	14,6	2,4	11,8	36,1	5,1	16,2	3,5	4,5	4,3	2,7
Bulgarie	10,9	3,2	7,0	13,2	2,4	3,5	12,1	2,2	9,8	35,7	0,7	25,9	:	6,4	0,2	2,5
Rép. tchèque	11,1	1,8	4,2	14,3	2,5	2,0	17,4	2,7	12,3	31,7	5,2	18,9	1,4	3,2	0,6	2,4
Danemark	13,6	2,3	1,8	6,3	0,7	0,5	15,3	3,2	12,3	43,9	9,0	14,6	0,0	8,8	5,9	5,6
Allemagne	14,3	2,4	3,5	7,5	1,3	0,9	15,8	1,9	9,7	42,6	6,7	20,6	4,2	3,5	4,3	3,3
Estonie	10,3	4,7	4,9	12,5	1,7	1,4	13,0	5,4	15,4	30,7	5,8	17,4	0,2	4,0	2,6	0,8
Irlande	16,5	1,0	3,9	7,5	1,6	1,6	17,4	1,8	10,2	38,6	7,8	10,2	2,6	6,4	7,6	4,1
Grèce	16,3	3,6	3,1	25,5	1,4	0,5	8,6	1,1	7,6	32,4	2,5	24,3	2,5	1,1	1,5	0,4
Espagne*	15,5	2,1	4,5	10,0	1,9	1,0	13,6	2,6	9,1	39,7	5,2	19,8	5,3	1,4	6,7	1,4
France	11,9	3,1	2,9	8,7	1,8	2,4	14,2	2,6	9,6	42,9	5,0	23,6	2,8	4,4	3,4	3,8
Croatie*	18,5	2,9	4,6	12,9	0,9	2,1	14,3	3,1	10,6	30,1	9,3	12,8	2,7	3,5	0,8	1,1
Italie	17,5	2,3	3,8	8,2	1,8	1,4	14,1	1,4	8,0	41,3	3,5	27,6	5,4	2,0	2,3	0,5
Chypre	24,4	3,8	5,2	7,0	1,1	4,6	7,4	2,2	15,7	28,6	1,3	13,1	3,1	3,3	3,2	4,6
Lettonie	13,2	2,4	5,2	13,0	1,8	3,3	10,0	4,2	15,7	31,2	5,1	20,8	0,0	2,3	1,1	2,0
Lituanie	14,9	2,8	4,7	9,8	1,3	0,7	15,9	2,3	15,7	32,0	8,0	16,3	1,1	2,8	1,3	2,7
Luxembourg	11,5	0,8	2,3	9,5	2,6	1,6	11,9	2,6	12,7	44,4	5,2	25,8	0,0	8,0	3,3	2,0
Hongrie	20,9	1,0	4,2	13,7	1,8	1,6	10,4	3,7	9,5	33,3	6,9	16,0	2,6	4,3	0,9	2,6
Malte	16,5	1,6	3,3	12,0	3,2	0,8	13,6	2,1	13,9	32,9	3,5	19,5	4,0	2,5	1,4	2,0
Pays-Bas	11,0	2,5	4,2	8,2	3,2	1,1	17,7	3,4	11,8	36,7	10,1	14,7	0,3	2,2	4,3	5,2
Autriche	14,2	1,2	2,6	11,1	1,0	0,7	15,6	1,9	9,8	41,9	4,0	25,3	3,0	4,7	2,8	2,2
Pologne	13,5	3,9	5,3	9,6	1,8	1,7	10,9	2,5	12,5	38,3	6,2	22,0	4,4	3,0	1,4	1,2
Portugal	17,9	2,1	4,4	6,7	0,8	1,4	13,3	2,0	13,5	37,8	3,0	23,8	3,7	2,3	3,2	1,8
Roumanie	14,0	2,2	6,3	17,5	2,1	3,3	11,4	2,5	8,1	32,6	2,4	25,1	0,2	2,3	0,5	2,0
Slovénie	11,3	1,6	3,6	24,2	1,2	1,2	11,6	3,0	10,9	31,4	4,2	17,2	2,7	3,6	1,6	2,2
Slovaquie*	13,4	3,1	8,0	7,9	2,2	1,7	18,3	3,1	12,2	30,1	5,3	15,9	2,2	3,6	0,6	2,5
Finlande	14,4	2,6	2,4	8,2	0,4	0,7	14,5	2,5	11,2	43,1	7,9	20,8	1,4	5,8	4,0	3,3
Suède	14,6	2,8	2,6	8,1	0,6	1,4	13,1	2,0	12,4	42,3	8,6	22,7	0,7	4,8	2,9	2,7
Royaume-Uni	12,5	5,0	4,8	6,8	1,8	1,5	16,7	1,7	12,0	37,2	6,2	18,9	0,1	3,7	0,6	7,6
Islande	18,6	0,1	3,2	11,0	1,2	1,3	16,8	7,4	17,1	23,2	6,6	5,6	0,0	5,4	2,2	3,4
Norvège	9,7	3,1	2,3	10,6	1,9	1,6	17,0	3,1	11,1	39,7	13,9	14,0	0,5	7,5	0,8	3,0
Suisse	11,7	3,0	4,9	12,3	2,2	0,6	6,5	2,5	17,8	38,6	c	c	c	c	c	c

Les données sources sont consultables [ici](#).

* Espagne, Croatie et Slovaquie: les données sont provisoires.

En raison des arrondis, la somme des éléments individuels peut ne pas correspondre exactement au total.

c: Données confidentielles

1. L'Union européenne (UE28) comprend la Belgique, la Bulgarie, la République tchèque, le Danemark, l'Allemagne, l'Estonie, l'Irlande, la Grèce, l'Espagne, la France, la Croatie, l'Italie, Chypre, la Lettonie, la Lituanie, le Luxembourg, la Hongrie, Malte, les Pays-Bas, l'Autriche, la Pologne, le Portugal, la Roumanie, la Slovénie, la Slovaquie, la Finlande, la Suède et le Royaume-Uni.
La zone euro (ZE19) comprend la Belgique, l'Allemagne, l'Estonie, l'Irlande, la Grèce, l'Espagne, la France, l'Italie, Chypre, la Lettonie, la Lituanie, le Luxembourg, Malte, les Pays-Bas, l'Autriche, le Portugal, la Slovénie, la Slovaquie et la Finlande.
2. La classification des fonctions des administrations publiques (COFOG) répartit les dépenses des administrations publiques en dix catégories principales («COFOG de niveau 1»): services généraux des administrations publiques; défense; ordre et sécurité publics; affaires économiques; protection de l'environnement; logements et équipements collectifs; santé; loisirs, culture et culte; enseignement; protection sociale. Ces catégories sont ensuite subdivisées en 69 groupes (COFOG de niveau 2).
http://ec.europa.eu/eurostat/ramon/nomenclatures/index.cfm?TargetUrl=LST_NOM_DTL&StrNom=COFOG_99&StrLanguageCode=EN&IntPcKey=&StrLayoutCode=HIERARCHIC
3. **Eurostat**, article de "Statistics Explained" intitulé «**Government expenditure by function - COFOG**», disponible (en anglais uniquement) sur le site web d'Eurostat:
http://ec.europa.eu/eurostat/statistics-explained/index.php/Government_expenditure_by_function_%E2%80%93_COFOG
4. L'évolution annuelle des dépenses totales des administrations publiques en points de pourcentage du PIB peut être influencée par les changements survenus dans la politique fiscale ainsi que par des opérations ponctuelles, telles que des cessions d'actifs non financiers non produits ou des injections de capital considérées comme des transferts en capital, notamment pour soutenir les établissements financiers. Des détails par pays sont disponibles sur «[Statistics Explained](#)».

Publié par: **Service de presse d'Eurostat**


Vincent BOURGEAIS
Tél: +352-4301-33 444
eurostat-pressoffice@ec.europa.eu

Production des données:

Raquel DIAS
Pavel DVORAK
Michele MAROTTA
Luka RUCKA
Laura WAHRIG
Tel: +352-4301-37 687
laura.wahrig@ec.europa.eu

 ec.europa.eu/eurostat

 [@EU Eurostat](https://twitter.com/EU_Eurostat)

 **Demandes média:** Eurostat media support / Tél: +352-4301-33 408 / eurostat-mediasupport@ec.europa.eu