

Regionales BIP

BIP pro Kopf in der EU im Jahr 2013: Sieben Hauptstadtregionen unter den zehn wohlhabendsten Regionen

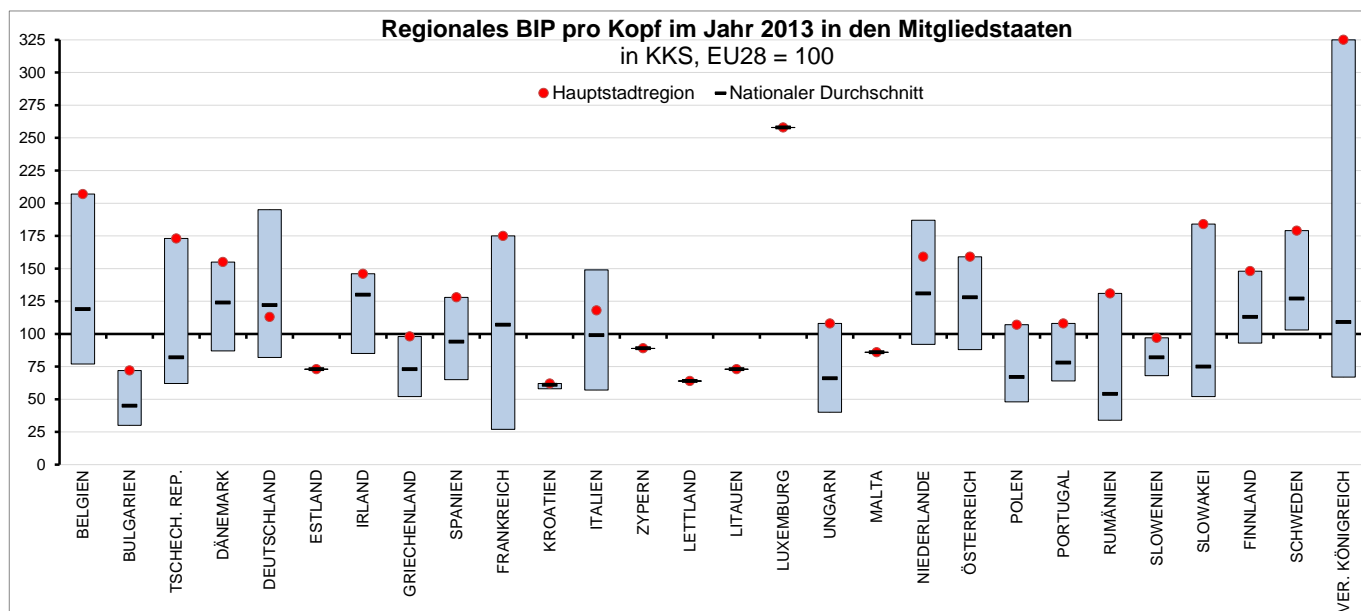
Ankündigung

Diese Pressemitteilung ist die erste Pressemitteilung zum regionalen BIP auf Grundlage der Methodik und des Datenlieferprogramms des ESVG 2010¹. Alle methodischen Änderungen, die im September 2014 auf nationaler Ebene eingeführt wurden, sind ebenfalls auf Regionalebene durchgeführt worden. Dies führt zu Veränderungen des Niveaus, die sich zwischen Regionen desselben Mitgliedstaats unterscheiden können, insbesondere aufgrund der Auswirkungen der Ausgaben für Forschung und Entwicklung.

Darüber hinaus umfasst diese Pressemitteilung zwei Referenzjahre (2012 und 2013), da die Mitgliedstaaten gemäß dem ESVG 2010-Datenlieferprogramm Daten ein Jahr früher als zuvor übermitteln müssen. Infolgedessen wird die Veröffentlichung des regionalen BIP von nun an um ein Jahr beschleunigt werden.

Im Jahr 2013 reichte das regionale² BIP pro Kopf³, ausgedrückt in Kaufkraftstandards⁴, von 27% des EU28-Durchschnitts im französischen Überseedepartement **Mayotte** bis 325% des Durchschnitts in der Region **Inner London** im Vereinigten Königreich.

Diese Informationen stammen aus Daten, die von **Eurostat, dem statistischen Amt der Europäischen Union**, veröffentlicht werden.



Die Balken zeigen für jeden Mitgliedstaat den Abstand zwischen der Region mit dem niedrigsten Wert und der Region mit dem höchsten Wert.

Die führenden Regionen in der Rangfolge des regionalen BIP pro Kopf im Jahr 2013, nach **Inner London** im Vereinigten Königreich (325% des Durchschnitts), waren das **Großherzogtum Luxemburg** (258%), **Bruxelles/Brussel** in Belgien (207%), **Hamburg** in Deutschland (195%), **Groningen** in den Niederlanden (187%), **Bratislava** in der Slowakei (184%), **Stockholm** in Schweden (179%), **Île de France** in Frankreich (175%) und **Praha** in der Tschechischen Republik (173%).

Nach Mayotte in Frankreich (27%) befanden sich alle Regionen am unteren Ende der Rangfolge in Bulgarien und Rumänien: **Severozapaden** (30%), **Severen tsentralen** (31%) und **Yuzhen tsentralen** (32%) in Bulgarien und **Nord-Est** in Rumänien (34%).

Allerdings ist zu berücksichtigen, dass das BIP pro Kopf in einigen Regionen durch die Pendlerströme erheblich beeinflusst werden kann. Die Nettozahl der Personen, die täglich in diese Regionen pendeln, erhöht die Produktion auf ein Niveau, das von der dort ansässigen Erwerbsbevölkerung alleine nicht erreicht werden könnte. Ein entsprechender Effekt besteht für Ursprungsregionen von Pendlerströmen.

Regionales BIP pro Kopf in der EU28 im Jahr 2013

(in KKS, EU28 = 100)

Die 20 Regionen mit dem höchsten BIP:			Die 20 Regionen mit dem niedrigsten BIP:		
1	Inner London (UK)*	325	1	Mayotte (FR)	27
2	Luxembourg (LU)*	258	2	Severozapaden (BG)	30
3	Bruxelles-Cap. / Brussels Hfdst. (BE)*	207	3	Severen tsentralen (BG)	31
4	Hamburg (DE)	195	4	Yuzhen tsentralen (BG)	32
5	Groningen (NL)	187	5	Nord-Est (RO)	34
6	Bratislavský kraj (SK)*	184	6	Severoiztochen (BG)	35
6	Stockholm (SE)*	179	7	Yugoiztochen (BG)	37
8	Île de France (FR)*	175	8	Észak-Magyarország (HU)	40
9	Praha (CZ)*	173	9	Sud-Vest Oltenia (RO)	41
10	Oberbayern (DE)**	172	9	Sud-Muntenia (RO)	41
11	North Eastern Scotland (UK)	166	11	Észak-Alföld (HU)	42
12	Wien (AT)*	159	12	Dél-Dunántúl (HU)	45
12	Noord-Holland (NL)*	159	12	Dél-Alföld (HU)	45
12	Bremen (DE)	159	12	Sud-Est (RO)	45
15	Darmstadt (DE)**	158	15	Nord-Vest (RO)	47
16	Stuttgart (DE)**	156	16	Lubelskie (PL)	48
17	Utrecht (NL)	155	16	Podkarpackie (PL)	48
17	Hovedstaden (DK)*	155	16	Warmińsko-Mazurskie (PL)	48
19	Berkshire, Buckinghamshire & Oxfordshire (UK)	152	19	Podlaskie (PL)	49
20	Salzburg (AT)	151	19	Świętokrzyskie (PL)	49

* Hauptstadtregion

** Daten für 2012


- Für weitere Informationen und Hinweise zur Methodik der Einführung des ESVG 2010 siehe: <http://ec.europa.eu/eurostat/web/esa-2010/overview>. Die im Rahmen des ESVG 2010 vorgenommenen methodischen Änderungen, zusammen mit Revisionen der Bevölkerungsdaten durch die Ergebnisse des Zensus 2011, haben in einigen Ländern zu erheblichen statistischen Änderungen auf regionaler Ebene geführt.
- Daten beruhen auf der Systematik der Gebietseinheiten für die Statistik (NUTS) entsprechend der letzten im Januar 2011 erfolgten Änderung. Mit der NUTS 2010 wurde eine einheitliche und kohärente Gebietseinteilung zur Erstellung regionaler Statistiken für die EU geschaffen. Daten für 2013 für 27 der 28 Mitgliedstaaten der EU sind auf NUTS-Ebene-2 verfügbar. Für **Deutschland** gilt für Daten für 2013 eine Ausnahmeregelung: Deutschland wird Ende des Jahres 2015 Daten für 2013 und 2014 übermitteln. Für das Jahr 2013 wurden Daten für die 16 deutschen Regionen der NUTS-Ebene-1 freiwillig übermittelt. Die Ebene 2 der NUTS zählt 273 Regionen: Belgien (11), Bulgarien (6), die Tschechische Republik (8), Dänemark (5), Deutschland (38), Irland (2), Griechenland (13), Spanien (19), Frankreich (27), Kroatien (2), Italien (21), Ungarn (7), die Niederlande (12), Österreich (9), Polen (16), Portugal (7), Rumänien (8), Slowenien (2), die Slowakei (4), Finnland (5), Schweden (8) und das Vereinigte Königreich (37). Estland, Zypern, Lettland, Litauen, Luxemburg und Malta gelten als jeweils eine Region der NUTS-Ebene-2. Ein Verzeichnis aller europäischen statistischen Regionen ist unter folgender Adresse abrufbar: <http://ec.europa.eu/eurostat/web/nuts/overview>
- Das BIP, und damit auch das BIP pro Kopf, ist ein Maß für die gesamte wirtschaftliche Aktivität in einer Region. Es kann deshalb für den Vergleich des wirtschaftlichen Entwicklungsstandes von Regionen verwendet werden. Das BIP ist keine Messgröße für das Einkommen, das den privaten Haushalten einer Region letztlich zur Verfügung steht. Einzelheiten zur Methodik enthält das „Handbuch der regionalen volkswirtschaftlichen Gesamtrechnungen“ (nur auf Englisch verfügbar): <http://ec.europa.eu/eurostat/en/web/products-manuals-and-guidelines/-/KS-GQ-13-001>.
- Der KKS (Kaufkraftstandard) ist eine Kunstwährung, die die Unterschiede zwischen den nationalen Preisniveaus berücksichtigt. Diese Einheit ermöglicht aussagekräftige Volumenvergleiche der Wirtschaftsindikatoren verschiedener Länder. Aggregate in KKS werden berechnet, indem man das Aggregat in laufenden Preisen und nationaler Währung durch die entsprechende Kaufkraftparität (KKP) teilt.

Herausgegeben von: **Eurostat-Pressestelle**

Weitere Informationen zu den Daten erteilt:

Tim ALLEN
Tel: +352-4301-33 444
eurostat-pressoffice@ec.europa.eu

Andreas KRUEGER
Tel: +352-4301-36 397
andreas.krueger@ec.europa.eu

 **Medien-Anfragen:** Eurostat media support / Tel: +352-4301-33 408 / eurostat-mediasupport@ec.europa.eu

 ec.europa.eu/eurostat/

 [@EU_Eurostat](https://twitter.com/EU_Eurostat)

Regionales BIP in der Europäischen Union

Region (NUTS 2010)	2012					2013				
	BIP Millionen EUR	BIP pro Kopf EUR	BIP Millionen KKS	BIP pro Kopf KKS	BIP pro Kopf KKS, EU28=100	BIP Millionen EUR	BIP pro Kopf EUR	BIP Millionen KKS	BIP pro Kopf KKS	BIP pro Kopf KKS, EU28=100
EU28	13 424 391	26 500	13 424 391	26 500	100	13 518 112	26 600	13 518 112	26 600	100
BELGIEN	388 254	35 100	350 463	31 700	120	395 262	35 600	351 083	31 600	119
<i>Bruxelles-Cap. / Brussels Hfdst.</i>	<i>70 387</i>	<i>61 400</i>	<i>63 536</i>	<i>55 500</i>	<i>210</i>	<i>71 744</i>	<i>62 000</i>	<i>63 725</i>	<i>55 100</i>	<i>207</i>
<i>Vlaams Gewest</i>	<i>225 893</i>	<i>35 500</i>	<i>203 906</i>	<i>32 100</i>	<i>121</i>	<i>229 770</i>	<i>36 000</i>	<i>204 089</i>	<i>32 000</i>	<i>120</i>
Prov. Antwerpen	74 150	41 500	66 932	37 500	142	75 369	42 000	66 945	37 300	140
Prov. Limburg (BE)	24 790	29 200	22 377	26 300	100	25 239	29 600	22 418	26 300	99
Prov. Oost-Vlaanderen	46 550	32 000	42 019	28 900	109	47 551	32 500	42 236	28 900	109
Prov. Vlaams Brabant	41 265	37 600	37 248	34 000	128	41 628	37 800	36 975	33 600	126
Prov. West-Vlaanderen	39 139	33 400	35 329	30 200	114	39 983	34 100	35 514	30 300	114
<i>Région Wallonne</i>	<i>91 703</i>	<i>25 800</i>	<i>82 777</i>	<i>23 300</i>	<i>88</i>	<i>93 467</i>	<i>26 200</i>	<i>83 020</i>	<i>23 300</i>	<i>88</i>
Prov. Brabant Wallon	14 698	38 000	13 267	34 300	130	15 024	38 600	13 345	34 300	129
Prov. Hainaut	30 384	22 900	27 426	20 700	78	31 008	23 400	27 542	20 700	78
Prov. Liège	28 331	26 100	25 573	23 600	89	28 745	26 400	25 532	23 500	88
Prov. Luxembourg (BE)	6 284	22 900	5 673	20 700	78	6 372	23 100	5 660	20 500	77
Prov. Namur	12 006	25 000	10 838	22 600	85	12 318	25 500	10 941	22 600	85
<i>Extra-regio*</i>	<i>271</i>		<i>244</i>			<i>281</i>		<i>250</i>		
BULGARIEN	40 927	5 600	87 052	11 900	45	41 048	5 600	86 307	11 900	45
<i>Severna i Iztochna Bulgaria</i>	<i>15 626</i>	<i>4 200</i>	<i>33 236</i>	<i>9 000</i>	<i>34</i>	<i>15 723</i>	<i>4 300</i>	<i>33 058</i>	<i>9 000</i>	<i>34</i>
Severozapaden	2 893	3 500	6 153	7 400	28	3 111	3 800	6 541	8 000	30
Severen tsentralen	3 276	3 900	6 969	8 200	31	3 312	3 900	6 964	8 300	31
Severoiztochen	4 454	4 600	9 474	9 900	37	4 294	4 500	9 028	9 400	35
Yugoiztochen	5 002	4 700	10 640	9 900	38	5 006	4 700	10 525	9 900	37
<i>Yugozapadna i Yuzhna Tsentralna Bulgaria</i>	<i>25 301</i>	<i>7 000</i>	<i>53 816</i>	<i>15 000</i>	<i>57</i>	<i>25 325</i>	<i>7 100</i>	<i>53 249</i>	<i>14 800</i>	<i>56</i>
Yugozapaden	19 480	9 100	41 436	19 500	74	19 467	9 100	40 932	19 200	72
Yuzhen tsentralen	5 821	4 000	12 380	8 400	32	5 858	4 000	12 317	8 400	32
TSCHECHISCHE REPUBLIK	160 948	15 300	229 166	21 800	82	157 285	15 000	230 395	21 900	82
Praha	39 760	32 000	56 612	45 500	172	39 113	31 400	57 294	46 000	173
Střední Čechy	17 737	13 800	25 255	19 600	74	17 237	13 300	25 250	19 500	73
Jihozápad	16 166	13 400	23 018	19 100	72	16 031	13 300	23 483	19 400	73
Severozápad	13 207	11 700	18 805	16 600	63	12 685	11 300	18 582	16 500	62
Severovýchod	18 922	12 500	26 942	17 900	68	18 522	12 300	27 131	18 000	68
Jihovýchod	23 707	14 100	33 755	20 100	76	23 566	14 000	34 521	20 600	77
Střední Morava	15 202	12 400	21 645	17 700	67	14 773	12 100	21 640	17 700	67
Moravskoslezsko	16 248	13 200	23 134	18 800	71	15 356	12 500	22 494	18 400	69
DÄNEMARK	250 786	44 900	185 319	33 100	125	252 939	45 100	185 639	33 100	124
Hovedstaden	96 079	55 800	70 998	41 200	156	97 705	56 100	71 709	41 200	155
Sjælland	25 152	30 800	18 586	22 700	86	25 648	31 400	18 824	23 100	87
Syddanmark	47 577	39 600	35 157	29 300	111	48 471	40 300	35 575	29 600	111
Midtjylland	51 389	40 500	37 974	29 900	113	52 257	41 000	38 353	30 100	113
Nordjylland	22 072	38 100	16 310	28 100	106	22 496	38 800	16 510	28 500	107
<i>Extra-regio*</i>	<i>8 517</i>		<i>6 294</i>			<i>6 361</i>		<i>4 668</i>		

* **Extra-regio:** Die Extra-Regio umfasst die Teile des Wirtschaftsgebietes eines Landes, die sich einer bestimmten Region nicht zuordnen lassen. Es besteht aus dem nationalen Luftraum, den Hoheitsgewässern und dem Festlandssockel unterhalb von internationalen Gewässern, über den das betreffende Land Hoheitsrechte besitzt, territorialen Exklaven, sowie Vorkommen von Öl, Gas usw., die von gebietsansässigen Einheiten genutzt werden.

Bis zum Jahr 2011 wurde die Bruttowertschöpfung, die in der Extra-Regio erzeugt wurde, anteilig auf die bewohnten Regionen des betreffenden Landes verteilt. Die Größenordnung der Bruttowertschöpfung der Extra-Regio ist insbesondere abhängig von den Öl- und Gasvorkommen. Für die EU-Mitgliedstaaten liegt der Anteil der Bruttowertschöpfung der Extra-Regio normalerweise auf nationaler Ebene zwischen null und etwa 2,5% der gesamten Bruttowertschöpfung. Im Jahr 2011 einigten sich die Mitgliedstaaten und die Europäische Kommission darauf, den Mitgliedstaaten die Möglichkeit zu geben, das regionale BIP auch für die Extra-Regio zu berechnen. Die daraus resultierenden BIP-Werte sind nur in absoluten Zahlen verfügbar, da das Gebiet der Extra-Regio per definitionem keine ansässige Bevölkerung aufweist.

Die Mitgliedstaaten haben das Recht, jedoch nicht die Verpflichtung, das BIP für die Extra-Regio zu berechnen. In der Tabelle, die dieser Pressemitteilung beigelegt ist, wird das BIP der Extra-Regio nur für die Mitgliedstaaten ausgewiesen, die von dieser Möglichkeit Gebrauch gemacht haben.

Regionales BIP in der Europäischen Union

Region (NUTS 2010)	2012					2013				
	BIP Millionen Euro	BIP pro Kopf Euro	BIP Millionen KKS	BIP pro Kopf KKS	BIP pro Kopf KKS, EU28=100	BIP Millionen Euro	BIP pro Kopf Euro	BIP Millionen KKS	BIP pro Kopf KKS	BIP pro Kopf KKS, EU28=100
EU28	13 424 391	26 500	13 424 391	26 500	100	13 518 112	26 600	13 518 112	26 600	100
DEUTSCHLAND	2 749 900	33 600	2 661 325	32 500	123	2 809 480	34 200	2 672 693	32 600	122
<i>Baden-Württemberg</i>	413 221	38 200	399 911	37 000	140	420 819	38 700	400 331	36 800	139
Stuttgart	172 169	42 700	166 624	41 400	156	:	:	:	:	:
Karlsruhe	102 821	37 300	99 509	36 100	136	:	:	:	:	:
Freiburg	72 103	32 600	69 781	31 500	119	:	:	:	:	:
Tübingen	66 127	36 400	63 997	35 300	133	:	:	:	:	:
<i>Bayern</i>	489 861	38 800	474 083	37 500	142	504 282	39 700	479 729	37 800	142
Oberbayern	209 003	46 900	202 271	45 400	172	:	:	:	:	:
Niederbayern	39 516	33 100	38 243	32 000	121	:	:	:	:	:
Oberpfalz	38 023	35 100	36 798	34 000	128	:	:	:	:	:
Oberfranken	33 803	31 700	32 714	30 700	116	:	:	:	:	:
Mittelfranken	63 266	36 700	61 228	35 500	134	:	:	:	:	:
Unterfranken	44 952	34 200	43 504	33 100	125	:	:	:	:	:
Schwaben	61 299	34 200	59 325	33 100	125	:	:	:	:	:
<i>Berlin</i>	109 505	31 100	105 978	30 100	114	112 336	31 500	106 867	30 000	113
<i>Brandenburg</i>	59 316	23 800	57 405	23 000	87	60 344	24 200	57 406	23 100	87
<i>Bremen</i>	28 740	43 400	27 815	42 000	159	29 419	44 300	27 987	42 200	159
<i>Hamburg</i>	97 265	53 900	94 132	52 100	197	99 468	54 600	94 625	51 900	195
<i>Hessen</i>	233 728	38 300	226 199	37 100	140	242 652	39 600	230 838	37 700	142
Darmstadt	166 056	43 100	160 707	41 700	158	:	:	:	:	:
Gießen	30 195	29 100	29 223	28 200	106	:	:	:	:	:
Kassel	37 477	30 800	36 270	29 800	113	:	:	:	:	:
<i>Mecklenburg-Vorpommern</i>	37 563	23 000	36 354	22 300	84	37 312	23 000	35 496	21 900	82
<i>Niedersachsen</i>	240 818	30 400	233 061	29 400	111	246 639	31 100	234 631	29 600	111
Braunschweig	55 564	34 600	53 774	33 500	127	:	:	:	:	:
Hannover	70 519	33 000	68 248	31 900	121	:	:	:	:	:
Lüneburg	39 873	23 600	38 588	22 800	86	:	:	:	:	:
Weser-Ems	74 862	30 100	72 451	29 200	110	:	:	:	:	:
<i>Nordrhein-Westfalen</i>	602 060	33 700	582 667	32 700	123	606 098	33 900	576 588	32 300	121
Düsseldorf	190 360	36 900	184 229	35 700	135	:	:	:	:	:
Köln	155 173	35 200	150 175	34 000	129	:	:	:	:	:
Münster	77 740	29 900	75 236	29 000	110	:	:	:	:	:
Detmold	67 450	33 200	65 278	32 100	121	:	:	:	:	:
Arnsberg	111 336	30 600	107 750	29 600	112	:	:	:	:	:
<i>Rheinland-Pfalz</i>	122 081	30 500	118 149	29 500	112	124 247	31 100	118 198	29 600	111
Koblenz	43 167	29 300	41 776	28 300	107	:	:	:	:	:
Trier	14 243	27 800	13 784	26 900	102	:	:	:	:	:
Rheinhessen-Pfalz	64 672	32 200	62 588	31 100	118	:	:	:	:	:
<i>Saarland</i>	32 156	31 800	31 120	30 800	116	32 570	32 300	30 985	30 800	116
<i>Sachsen</i>	100 923	24 400	97 672	23 600	89	104 717	25 400	99 619	24 100	91
Dresden	39 464	24 300	38 193	23 500	89	:	:	:	:	:
Chemnitz	35 052	23 300	33 923	22 500	85	:	:	:	:	:
Leipzig	26 407	26 300	25 556	25 500	96	:	:	:	:	:
<i>Sachsen-Anhalt</i>	53 613	23 300	51 886	22 500	85	54 693	23 900	52 030	22 800	86
<i>Schleswig-Holstein</i>	77 799	27 400	75 293	26 500	100	81 291	28 600	77 333	27 200	102
<i>Thüringen</i>	51 252	23 100	49 602	22 400	85	52 593	23 900	50 032	22 700	85
ESTLAND	17 637	13 300	24 871	18 800	71	18 739	14 200	25 701	19 500	73

: Daten nicht verfügbar

Regionales BIP in der Europäischen Union

Region (NUTS 2010)	2012					2013				
	BIP Millionen Euro	BIP pro Kopf Euro	BIP Millionen KKS	BIP pro Kopf KKS	BIP pro Kopf KKS, EU28=100	BIP Millionen Euro	BIP pro Kopf Euro	BIP Millionen KKS	BIP pro Kopf KKS	BIP pro Kopf KKS, EU28=100
EU28	13 424 391	26 500	13 424 391	26 500	100	13 518 112	26 600	13 518 112	26 600	100
IRLAND	172 755	37 600	157 560	34 300	130	174 791	38 000	158 608	34 500	130
Border, Midland and Western	30 362	24 600	27 692	22 400	85	30 720	24 800	27 876	22 500	85
Southern and Eastern	142 392	42 500	129 868	38 700	146	144 071	42 800	130 732	38 800	146
GRIECHENLAND	194 204	17 500	217 166	19 600	74	182 438	16 500	213 736	19 400	73
Voreia Ellada	47 571	13 300	53 195	14 900	56	45 447	12 800	53 243	15 000	56
Anatoliki Makedonia, Thraki	7 653	12 300	8 558	13 700	52	7 416	11 900	8 688	13 900	52
Kentriki Makedonia	26 109	13 600	29 196	15 300	58	24 571	12 900	28 786	15 100	57
Dytiki Makedonia	4 304	15 000	4 813	16 800	64	3 973	14 000	4 655	16 400	62
Thessalia	9 505	12 800	10 629	14 300	54	9 488	12 800	11 115	15 000	56
Kentriki Ellada	33 591	14 000	37 563	15 600	59	32 258	13 500	37 792	15 800	60
Ipeiros	4 242	12 200	4 744	13 700	52	4 315	12 500	5 055	14 600	55
Ionia Nisia	3 402	16 100	3 804	18 000	68	3 247	15 400	3 804	18 100	68
Dytiki Ellada	9 163	13 500	10 247	15 000	57	8 691	12 900	10 182	15 100	57
Stereia Ellada	8 543	15 100	9 553	16 900	64	7 973	14 100	9 341	16 500	62
Peloponnisos	8 241	13 900	9 215	15 500	59	8 031	13 600	9 409	15 900	60
Attiki	94 951	24 100	106 178	26 900	102	87 081	22 300	102 020	26 100	98
Nisia Aigaiou, Kriti	18 091	15 300	20 230	17 100	65	17 653	14 900	20 681	17 500	66
Voreio Aigaiou	2 784	13 400	3 113	15 000	57	2 713	13 000	3 178	15 300	57
Notio Aigaiou	6 240	18 100	6 978	20 200	76	5 990	17 300	7 018	20 300	76
Kriti	9 067	14 400	10 139	16 100	61	8 950	14 300	10 485	16 700	63
SPANIEN	1 055 158	22 600	1 165 784	24 900	94	1 049 181	22 500	1 165 008	25 000	94
Noroeste	88 853	20 100	98 168	22 200	84	88 227	20 000	97 967	22 200	84
Galicia	54 717	19 800	60 453	21 900	83	54 770	19 900	60 817	22 100	83
Principado de Asturias	21 770	20 300	24 053	22 500	85	21 298	20 000	23 649	22 300	84
Cantabria	12 366	20 900	13 662	23 100	87	12 159	20 700	13 501	22 900	86
Noreste	122 812	27 400	135 688	30 300	114	122 015	27 400	135 486	30 400	114
País Vasco	64 262	29 500	70 999	32 600	123	63 615	29 300	70 638	32 500	122
Comunidad Foral de Navarra	17 785	27 800	19 650	30 700	116	17 706	27 800	19 661	30 900	116
La Rioja	7 758	24 200	8 572	26 800	101	7 735	24 400	8 589	27 100	102
Aragón	33 006	24 600	36 467	27 200	103	32 960	24 700	36 598	27 400	103
Comunidad de Madrid	198 652	30 900	219 480	34 200	129	196 010	30 700	217 649	34 000	128
Centro (ES)	109 318	19 100	120 780	21 100	80	108 732	19 100	120 736	21 200	80
Castilla y León	54 147	21 400	59 824	23 700	89	53 623	21 400	59 543	23 800	89
Castilla-La Mancha	38 155	18 200	42 155	20 100	76	38 086	18 300	42 291	20 300	76
Extremadura	17 017	15 400	18 801	17 100	64	17 023	15 500	18 902	17 200	65
Este	322 541	23 700	356 357	26 200	99	321 476	23 800	356 967	26 400	99
Cataluña	198 272	26 400	219 060	29 200	110	197 320	26 500	219 104	29 400	111
Comunidad Valenciana	98 103	19 600	108 388	21 700	82	97 869	19 700	108 673	21 900	82
Illes Balears	26 166	23 700	28 909	26 200	99	26 287	23 600	29 189	26 200	99
Sur	171 559	17 100	189 546	18 900	72	171 122	17 100	190 013	19 000	71
Andalucía	141 618	16 900	156 466	18 700	71	141 281	16 800	156 878	18 700	70
Región de Murcia	26 995	18 500	29 825	20 400	77	26 875	18 400	29 842	20 400	77
Ciudad Autónoma de Ceuta	1 548	18 400	1 710	20 300	77	1 558	18 400	1 730	20 500	77
Ciudad Autónoma de Melilla	1 397	16 900	1 544	18 700	71	1 407	16 800	1 563	18 700	70
Canarias	40 572	19 400	44 826	21 400	81	40 717	19 300	45 212	21 400	81
Extra-regio*	850		940			881		979		

Regionales BIP in der Europäischen Union

Region (NUTS 2010)	2012					2013				
	BIP Millionen Euro	BIP pro Kopf Euro	BIP Millionen KKS	BIP pro Kopf KKS	BIP pro Kopf KKS, EU28=100	BIP Millionen Euro	BIP pro Kopf Euro	BIP Millionen KKS	BIP pro Kopf KKS	BIP pro Kopf KKS, EU28=100
EU28	13 424 391	26 500	13 424 391	26 500	100	13 518 112	26 600	13 518 112	26 600	100
FRANKREICH	2 091 059	31 900	1 863 224	28 400	107	2 113 687	32 100	1 868 891	28 400	107
<i>Île de France</i>	623 189	52 200	555 289	46 500	176	631 301	52 700	558 187	46 600	175
<i>Bassin parisien</i>	287 307	26 600	256 003	23 700	90	288 717	26 700	255 280	23 600	89
Champagne-Ardenne	37 253	27 900	33 194	24 800	94	37 933	28 300	33 539	25 100	94
Picardie	46 998	24 400	41 877	21 800	82	47 431	24 600	41 938	21 800	82
Haute-Normandie	51 747	28 000	46 109	25 000	94	51 539	27 800	45 570	24 600	93
Centre	68 874	26 800	61 370	23 900	90	68 964	26 800	60 977	23 700	89
Basse-Normandie	38 623	26 100	34 415	23 300	88	38 889	26 300	34 385	23 300	87
Bourgogne	43 812	26 700	39 038	23 800	90	43 961	26 800	38 869	23 700	89
<i>Nord-Pas-de-Calais</i>	104 580	25 800	93 186	23 000	87	105 968	26 100	93 696	23 100	87
<i>Est</i>	140 222	26 000	124 944	23 200	88	141 194	26 200	124 842	23 100	87
Lorraine	56 568	24 100	50 405	21 400	81	56 751	24 200	50 179	21 400	80
Alsace	54 943	29 500	48 957	26 300	99	55 536	29 700	49 104	26 300	99
Franche-Comté	28 711	24 400	25 583	21 700	82	28 906	24 500	25 559	21 700	82
<i>Ouest</i>	237 434	27 300	211 564	24 400	92	239 190	27 400	211 489	24 200	91
Pays de la Loire	104 407	28 600	93 031	25 500	96	105 702	28 800	93 460	25 400	96
Bretagne	86 485	26 600	77 062	23 700	90	86 891	26 600	76 827	23 500	88
Poitou-Charentes	46 542	26 000	41 471	23 200	88	46 598	26 000	41 201	23 000	86
<i>Sud-ouest</i>	194 933	28 000	173 694	24 900	94	196 332	28 000	173 594	24 700	93
Aquitaine	93 349	28 300	83 178	25 200	95	93 918	28 300	83 041	25 000	94
Midi-Pyrénées	84 003	28 600	74 850	25 500	96	84 699	28 600	74 890	25 300	95
Limousin	17 581	23 800	15 666	21 200	80	17 715	24 000	15 663	21 300	80
<i>Centre-est</i>	238 834	30 900	212 812	27 600	104	242 459	31 200	214 379	27 500	104
Rhône-Alpes	203 692	32 000	181 498	28 500	108	206 815	32 200	182 863	28 500	107
Auvergne	35 143	25 900	31 314	23 100	87	35 644	26 200	31 516	23 200	87
<i>Méditerranée</i>	224 545	28 200	200 079	25 100	95	228 569	28 500	202 097	25 200	95
Languedoc-Roussillon	66 277	24 400	59 055	21 800	82	67 325	24 500	59 528	21 700	82
Provence-Alpes-Côte d'Azur	149 830	30 300	133 505	27 000	102	152 607	30 800	134 933	27 200	102
Corse	8 438	26 400	7 519	23 600	89	8 638	26 900	7 637	23 800	89
<i>Départements d'Outre-Mer</i>	38 952	18 700	34 708	16 600	63	39 955	19 100	35 327	16 900	63
Guadeloupe	8 675	21 400	7 730	19 100	72	8 769	21 700	7 754	19 200	72
Martinique	8 423	21 700	7 505	19 400	73	8 691	22 700	7 684	20 000	75
Guyane	3 841	15 700	3 423	14 000	53	3 987	16 100	3 525	14 200	54
Réunion	16 246	19 400	14 476	17 300	65	16 723	19 800	14 786	17 500	66
Mayotte	1 766	8 300	1 573	7 400	28	1 785	8 200	1 578	7 300	27
<i>Extra-regio*</i>	1 062		947							
KROATIEN**	43 934	10 300	68 506	16 000	61	43 562	10 200	68 613	16 100	61
Jadranska Hrvatska	13 921	9 900	21 707	15 400	58	13 803	9 800	21 741	15 400	58
Kontinentalna Hrvatska	30 013	10 500	46 799	16 400	62	29 758	10 400	46 872	16 400	62

** Kroatien, Ungarn und Finnland: Regionale Daten für 2013 von Eurostat geschätzt

Regionales BIP in der Europäischen Union

Region (NUTS 2010)	2012					2013				
	BIP Millionen Euro	BIP pro Kopf Euro	BIP Millionen KKS	BIP pro Kopf KKS	BIP pro Kopf KKS, EU28=100	BIP Millionen Euro	BIP pro Kopf Euro	BIP Millionen KKS	BIP pro Kopf KKS	BIP pro Kopf KKS, EU28=100
EU28	13 424 391	26 500	13 424 391	26 500	100	13 518 112	26 600	13 518 112	26 600	100
ITALIEN	1 615 131	26 800	1 608 291	26 700	101	1 609 462	26 500	1 595 388	26 300	99
<i>Nord Ovest</i>	532 178	33 300	529 924	33 100	125	536 226	33 300	531 537	33 000	124
Piemonte	126 775	28 600	126 238	28 500	108	125 736	28 300	124 637	28 100	106
Valle d'Aosta / Vallée d'Aoste	4 509	35 300	4 490	35 200	133	4 534	35 400	4 495	35 100	132
Liguria	47 589	29 900	47 388	29 800	112	47 769	30 000	47 351	29 700	112
Lombardia	353 304	35 800	351 808	35 700	135	358 187	36 100	355 055	35 700	134
<i>Nord Est</i>	364 601	31 500	363 057	31 300	119	363 754	31 300	360 573	31 000	117
Provincia Autonoma di Bolzano / Bozen	20 176	39 600	20 091	39 400	149	20 546	40 000	20 367	39 600	149
Provincia Autonoma di Trento	17 830	33 600	17 755	33 400	126	18 165	34 000	18 006	33 700	127
Veneto	147 985	30 200	147 358	30 000	114	146 582	29 800	145 300	29 500	111
Friuli-Venezia Giulia	35 543	29 000	35 393	28 900	109	35 242	28 700	34 933	28 400	107
Emilia-Romagna	143 066	32 400	142 460	32 300	122	143 218	32 300	141 966	32 000	120
<i>Centro (IT)</i>	353 437	29 800	351 940	29 600	112	351 655	29 300	348 580	29 000	109
Toscana	107 122	28 600	106 669	28 500	108	107 899	28 800	106 955	28 500	107
Umbria	21 559	24 100	21 467	24 000	91	21 842	24 400	21 651	24 200	91
Marche	39 488	25 400	39 321	25 300	96	38 636	24 900	38 298	24 600	93
Lazio	185 268	32 600	184 483	32 400	123	183 279	31 500	181 676	31 300	118
<i>Sud</i>	246 594	17 400	245 550	17 400	66	242 519	17 100	240 398	17 000	64
Abruzzo	31 475	23 600	31 342	23 500	89	30 383	22 800	30 117	22 600	85
Molise	6 225	19 800	6 198	19 700	75	5 925	18 800	5 873	18 700	70
Campania	97 552	16 700	97 139	16 600	63	98 422	16 800	97 561	16 600	63
Puglia	69 270	16 900	68 977	16 800	64	66 958	16 400	66 373	16 200	61
Basilicata	10 660	18 400	10 615	18 300	69	10 732	18 500	10 638	18 400	69
Calabria	31 411	15 900	31 278	15 900	60	30 099	15 200	29 836	15 100	57
<i>Isole</i>	116 703	17 300	116 208	17 300	65	113 730	16 800	112 735	16 700	63
Sicilia	84 628	16 700	84 269	16 600	63	82 770	16 300	82 047	16 100	61
Sardegna	32 075	19 300	31 939	19 300	73	30 959	18 600	30 689	18 500	69
<i>Extra-regio*</i>	1 620		1 613			1 578		1 564		
ZYPERN	19 411	22 500	21 383	24 800	94	18 119	21 000	20 306	23 600	89
LETTLAND	22 217	10 900	32 497	16 000	60	23 265	11 600	34 184	17 000	64
Excluding extra-regio	22 183	10 900	32 448	16 000	60	23 265	11 600	34 184	17 000	64
<i>Extra-regio*</i>	34		49							
LITAUEN	33 314	11 200	54 709	18 300	69	34 956	11 800	57 433	19 400	73
LUXEMBURG (GRAND-DUCHY)	43 812	82 400	37 096	69 800	264	45 288	83 100	37 358	68 500	258
UNGARN**	98 699	9 900	169 640	17 100	65	100 536	10 200	174 338	17 600	66
<i>Közép Magyarország</i>	47 695	16 200	81 976	27 800	105	48 583	16 500	84 246	28 700	108
<i>Dunántúl</i>	25 664	8 600	44 110	14 800	56	26 142	8 800	45 332	15 200	57
Közép Dunántúl	9 475	8 800	16 285	15 100	57	9 651	9 000	16 736	15 600	59
Nyugat Dunántúl	9 932	10 100	17 071	17 300	66	10 117	10 300	17 544	17 900	67
Dél Dunántúl	6 257	6 700	10 753	11 600	44	6 373	6 900	11 051	11 900	45
<i>Alföld es Észak</i>	25 340	6 400	43 554	10 900	41	25 812	6 500	44 760	11 300	42
Észak Magyarország	7 105	5 900	12 212	10 200	39	7 237	6 100	12 550	10 500	40
Észak-Alföld	9 517	6 400	16 358	10 900	41	9 694	6 500	16 811	11 300	42
Dél-Alföld	8 718	6 700	14 985	11 600	44	8 881	6 900	15 400	11 900	45
MALTA	7 226	17 200	9 426	22 500	85	7 571	17 900	9 708	23 000	86
Excluding extra-regio	7 212	17 200	9 407	22 400	85	7 556	17 900	9 689	22 900	86
<i>Extra-regio*</i>	14		19			15		19		

** Kroatien, Ungarn und Finnland: Regionale Daten für 2013 von Eurostat geschätzt

Regionales BIP in der Europäischen Union

Region (NUTS 2010)	2012					2013				
	BIP Millionen Euro	BIP pro Kopf Euro	BIP Millionen KKS	BIP pro Kopf KKS	BIP pro Kopf KKS, EU28=100	BIP Millionen Euro	BIP pro Kopf Euro	BIP Millionen KKS	BIP pro Kopf KKS	BIP pro Kopf KKS, EU28=100
EU28	13 424 391	26 500	13 424 391	26 500	100	13 518 112	26 600	13 518 112	26 600	100
NIEDERLANDE	640 644	38 200	587 003	35 000	132	642 851	38 300	585 786	34 900	131
<i>Noord-Nederland</i>	61 525	35 800	56 374	32 800	124	63 045	36 700	57 449	33 400	126
Groningen	30 554	52 600	27 996	48 200	182	31 785	54 600	28 963	49 800	187
Friesland (NL)	17 926	27 700	16 425	25 400	96	18 096	28 000	16 490	25 500	96
Drenthe	13 044	26 600	11 952	24 400	92	13 164	26 900	11 995	24 500	92
<i>Oost-Nederland</i>	112 381	31 700	102 971	29 000	110	112 836	31 700	102 819	28 900	109
Overijssel	35 805	31 400	32 807	28 800	109	35 810	31 400	32 631	28 600	108
Gelderland	65 160	32 400	59 704	29 700	112	65 494	32 500	59 681	29 600	111
Flevoland	11 417	28 800	10 461	26 400	100	11 532	28 900	10 508	26 300	99
<i>West-Nederland</i>	330 419	41 800	302 754	38 300	145	330 422	41 700	301 090	38 000	143
Utrecht	56 626	45 600	51 885	41 800	158	56 597	45 300	51 573	41 300	155
Noord-Holland	125 999	46 400	115 449	42 500	161	126 552	46 300	115 318	42 200	159
Zuid-Holland	136 318	38 300	124 905	35 100	133	135 735	38 000	123 686	34 700	130
Zeeland	11 476	30 100	10 515	27 600	104	11 536	30 300	10 512	27 600	104
<i>Zuid-Nederland</i>	130 051	36 200	119 162	33 200	126	130 827	36 400	119 213	33 200	125
Noord-Brabant	95 310	38 600	87 330	35 400	134	95 957	38 800	87 439	35 300	133
Limburg (NL)	34 740	31 000	31 831	28 400	107	34 868	31 100	31 773	28 400	107
<i>Extra-regio*</i>	6 268		5 743			5 721		5 214		
ÖSTERREICH	317 213	37 600	287 821	34 200	129	322 595	38 100	288 663	34 100	128
<i>Ostösterreich</i>	138 840	38 300	125 975	34 700	131	140 816	38 500	126 005	34 400	129
Burgenland (AT)	7 311	25 600	6 634	23 200	88	7 483	26 100	6 696	23 300	88
Niederösterreich	49 755	30 800	45 145	27 900	106	50 500	31 100	45 189	27 900	105
Wien	81 772	47 300	74 195	43 000	162	82 833	47 200	74 120	42 300	159
<i>Südösterreich</i>	58 316	33 000	52 913	30 000	113	59 272	33 500	53 037	30 000	113
Kärnten	17 620	31 700	15 987	28 800	109	17 664	31 800	15 806	28 400	107
Steiermark	40 696	33 600	36 925	30 500	115	41 608	34 300	37 231	30 700	116
<i>Westösterreich</i>	119 963	39 600	108 848	35 900	136	122 418	40 200	109 542	35 900	135
Oberösterreich	53 863	38 000	48 873	34 500	130	54 806	38 500	49 041	34 500	130
Salzburg	23 585	44 500	21 400	40 300	152	23 962	45 000	21 441	40 200	151
Tirol	28 052	39 400	25 453	35 700	135	28 761	40 000	25 736	35 800	135
Vorarlberg	14 463	38 900	13 123	35 300	133	14 889	39 800	13 323	35 600	134
<i>Extra-regio*</i>	94		86			89		79		

Regionales BIP in der Europäischen Union

Region (NUTS 2010)	2012					2013				
	BIP Millionen Euro	BIP pro Kopf Euro	BIP Millionen KKS	BIP pro Kopf KKS	BIP pro Kopf KKS, EU28=100	BIP Millionen Euro	BIP pro Kopf Euro	BIP Millionen KKS	BIP pro Kopf KKS	BIP pro Kopf KKS, EU28=100
EU28	13 424 391	26 500	13 424 391	26 500	100	13 518 112	26 600	13 518 112	26 600	100
POLEN	386 143	10 000	669 902	17 400	66	396 111	10 300	689 253	17 900	67
<i>Region Centralny</i>	108 052	13 800	187 455	24 000	91	111 045	14 200	193 224	24 700	93
Łódzkie	23 614	9 300	40 967	16 200	61	24 172	9 600	42 060	16 700	63
Mazowieckie	84 438	16 000	146 488	27 700	105	86 873	16 400	151 164	28 500	107
<i>Region Południowy</i>	78 585	9 900	136 334	17 100	65	79 866	10 000	138 971	17 500	66
Małopolskie	29 592	8 800	51 337	15 300	58	30 508	9 100	53 085	15 800	59
Śląskie	48 994	10 600	84 997	18 400	70	49 358	10 700	85 886	18 600	70
<i>Region Wschodni</i>	48 405	7 100	83 975	12 400	47	49 776	7 400	86 613	12 800	48
Lubelskie	15 277	7 000	26 503	12 200	46	15 693	7 300	27 306	12 600	48
Podkarpackie	14 923	7 000	25 889	12 200	46	15 578	7 300	27 107	12 700	48
Świętokrzyskie	9 589	7 500	16 635	13 000	49	9 544	7 500	16 607	13 100	49
Podlaskie	8 616	7 200	14 948	12 500	47	8 961	7 500	15 593	13 000	49
<i>Region Północno-Zachodni</i>	59 902	9 700	103 920	16 800	63	62 177	10 000	108 190	17 400	66
Wielkopolskie	36 837	10 600	63 907	18 500	70	38 486	11 100	66 968	19 300	73
Zachodniopomorskie	14 541	8 400	25 226	14 600	55	14 887	8 700	25 903	15 100	57
Lubuskie	8 523	8 300	14 786	14 500	55	8 804	8 600	15 319	15 000	56
<i>Region Południowo-Zachodni</i>	41 246	10 500	71 556	18 200	69	41 953	10 700	73 000	18 600	70
Dolnośląskie	33 048	11 300	57 334	19 700	74	33 581	11 500	58 432	20 100	76
Opolskie	8 198	8 100	14 222	14 000	53	8 372	8 300	14 568	14 500	54
<i>Region Północny</i>	49 953	8 600	86 661	14 800	56	51 294	8 800	89 253	15 300	58
Kujawsko-Pomorskie	17 092	8 100	29 652	14 100	53	17 759	8 500	30 901	14 800	56
Warmińsko-Mazurskie	10 432	7 200	18 097	12 500	47	10 727	7 400	18 665	12 900	48
Pomorskie	22 429	9 800	38 911	17 000	64	22 808	9 900	39 687	17 300	65
PORTUGAL	168 398	16 000	211 333	20 100	76	169 395	16 200	217 233	20 800	78
<i>Continente</i>	160 613	16 100	201 564	20 100	76	161 533	16 200	207 151	20 800	78
Norte	47 844	13 000	60 043	16 300	62	48 148	13 200	61 745	16 900	64
Algarve	7 152	16 100	8 976	20 200	76	7 232	16 300	9 274	20 900	79
Centro (PT)	31 459	13 600	39 480	17 100	65	31 780	13 900	40 754	17 800	67
Lisboa	63 006	22 300	79 070	28 000	106	63 219	22 500	81 073	28 800	108
Alentejo	11 152	14 800	13 995	18 600	70	11 155	15 000	14 305	19 200	72
<i>Região Autónoma dos Açores</i>	3 606	14 600	4 525	18 300	69	3 655	14 800	4 687	18 900	71
<i>Região Autónoma da Madeira</i>	4 020	15 200	5 045	19 100	72	4 041	15 400	5 182	19 800	74
<i>Extra-regio*</i>	159		199			166		213		
RUMÄNIEN	133 806	6 700	280 913	14 000	53	144 282	7 200	289 241	14 500	54
<i>Macroregiunea Unu</i>	30 080	6 100	63 149	12 700	48	32 280	6 500	64 711	13 100	49
Nord-Vest	15 102	5 800	31 704	12 200	46	16 231	6 300	32 538	12 500	47
Centru	14 978	6 300	31 445	13 300	50	16 049	6 800	32 173	13 600	51
<i>Macroregiunea Doi</i>	27 861	4 800	58 492	10 100	38	29 840	5 200	59 819	10 300	39
Nord-Est	13 680	4 200	28 720	8 700	33	14 741	4 500	29 551	9 000	34
Sud-Est	14 181	5 600	29 772	11 800	44	15 099	6 000	30 268	12 000	45
<i>Macroregiunea Trei</i>	52 063	9 600	109 300	20 200	77	56 642	10 500	113 550	21 100	79
Sud - Muntenia	15 731	5 000	33 026	10 600	40	16 934	5 500	33 947	11 000	41
București - Ilfov	36 332	15 900	76 274	33 400	126	39 708	17 400	79 602	34 900	131
<i>Macroregiunea Patru</i>	23 717	6 100	49 791	12 800	48	25 428	6 600	50 975	13 200	50
Sud-Vest Oltenia	10 456	5 100	21 951	10 700	40	11 119	5 400	22 290	10 900	41
Vest	13 261	7 300	27 841	15 200	58	14 309	7 900	28 685	15 700	59
<i>Extra-regio*</i>	86		180			92		185		

Regionales BIP in der Europäischen Union

Region (NUTS 2010)	2012					2013				
	BIP Millionen Euro	BIP pro Kopf Euro	BIP Millionen KKS	BIP pro Kopf KKS	BIP pro Kopf KKS, EU28=100	BIP Millionen Euro	BIP pro Kopf Euro	BIP Millionen KKS	BIP pro Kopf KKS	BIP pro Kopf KKS, EU28=100
EU28	13 424 391	26 500	13 424 391	26 500	100	13 518 112	26 600	13 518 112	26 600	100
SLOWENIEN	36 006	17 500	44 497	21 600	82	36 144	17 500	44 891	21 800	82
Vzhodna Slovenija	15 774	14 600	19 494	18 000	68	15 791	14 600	19 612	18 100	68
Zahodna Slovenija	20 232	20 800	25 002	25 700	97	20 353	20 800	25 279	25 900	97
SLOVAKEI	72 185	13 400	105 710	19 600	74	73 593	13 600	108 315	20 000	75
Bratislavský kraj	19 674	32 300	28 812	47 300	179	20 471	33 300	30 129	49 000	184
Západné Slovensko	23 540	12 800	34 472	18 800	71	23 504	12 800	34 594	18 800	71
Stredné Slovensko	14 195	10 500	20 788	15 400	58	14 550	10 800	21 415	15 900	60
Východné Slovensko	14 776	9 200	21 639	13 400	51	15 068	9 300	22 177	13 800	52
FINNLAND**	199 793	36 900	165 554	30 600	116	201 995	37 100	163 751	30 100	113
<i>Manner-Suomi</i>	<i>198 410</i>	<i>36 800</i>	<i>164 408</i>	<i>30 500</i>	<i>115</i>	<i>200 597</i>	<i>37 100</i>	<i>162 618</i>	<i>30 100</i>	<i>113</i>
Länsi-Suomi	46 014	33 600	38 129	27 900	105	46 521	33 900	37 713	27 400	103
Helsinki-Uusimaa	74 986	48 100	62 135	39 900	151	75 812	48 400	61 459	39 300	148
Etelä-Suomi	38 148	32 900	31 610	27 200	103	38 568	33 100	31 266	26 800	101
Pohjois- ja Itä-Suomi	39 262	30 200	32 534	25 000	95	39 695	30 400	32 180	24 700	93
<i>Åland</i>	<i>1 297</i>	<i>45 600</i>	<i>1 075</i>	<i>37 800</i>	<i>143</i>	<i>1 312</i>	<i>45 900</i>	<i>1 063</i>	<i>37 200</i>	<i>140</i>
<i>Extra-regio*</i>	<i>86</i>		<i>71</i>			<i>86</i>		<i>70</i>		
SCHWEDEN	423 341	44 500	317 650	33 400	126	436 342	45 500	323 671	33 700	127
<i>Östra Sverige</i>	<i>193 162</i>	<i>52 300</i>	<i>144 937</i>	<i>39 300</i>	<i>148</i>	<i>200 588</i>	<i>53 600</i>	<i>148 793</i>	<i>39 800</i>	<i>150</i>
Stockholm	131 475	62 300	98 651	46 800	177	137 975	64 300	102 347	47 700	179
Östra Mellansverige	61 687	39 000	46 286	29 200	111	62 614	39 200	46 446	29 100	109
<i>Södra Sverige</i>	<i>163 521</i>	<i>39 600</i>	<i>122 697</i>	<i>29 800</i>	<i>112</i>	<i>168 163</i>	<i>40 500</i>	<i>124 740</i>	<i>30 000</i>	<i>113</i>
Småland med öarna	30 709	37 700	23 042	28 300	107	31 630	38 700	23 462	28 700	108
Sydsverige	52 922	37 500	39 709	28 100	106	54 332	38 200	40 302	28 400	107
Västsverige	79 890	42 100	59 945	31 600	119	82 201	43 000	60 975	31 900	120
<i>Norra Sverige</i>	<i>66 549</i>	<i>39 100</i>	<i>49 934</i>	<i>29 300</i>	<i>111</i>	<i>67 478</i>	<i>39 600</i>	<i>50 054</i>	<i>29 300</i>	<i>110</i>
Norra Mellansverige	30 105	36 400	22 589	27 300	103	30 618	37 000	22 712	27 400	103
Mellersta Norrland	14 511	39 400	10 888	29 600	112	14 752	40 100	10 942	29 700	112
Övre Norrland	21 933	43 100	16 457	32 300	122	22 108	43 300	16 399	32 200	121
<i>Extra-regio*</i>	<i>109</i>		<i>82</i>			<i>114</i>		<i>84</i>		

** Kroatien, Ungarn und Finnland: Regionale Daten für 2013 von Eurostat geschätzt

Regionales BIP in der Europäischen Union

Region (NUTS 2010)	2012					2013				
	BIP Millionen Euro	BIP pro Kopf Euro	BIP Millionen KKS	BIP pro Kopf KKS	BIP pro Kopf KKS, EU28=100	BIP Millionen Euro	BIP pro Kopf Euro	BIP Millionen KKS	BIP pro Kopf KKS	BIP pro Kopf KKS, EU28=100
EU28	13 424 391	26 500	13 424 391	26 500	100	13 518 112	26 600	13 518 112	26 600	100
VEREINIGTES KÖNIGREICH	2 041 491	32 000	1 810 529	28 400	107	2 017 194	31 500	1 851 918	28 900	109
<i>North East (England)</i>	60 860	23 400	53 974	20 700	78	60 006	23 000	55 090	21 100	79
Tees Valley & Durham	25 037	21 300	22 204	18 800	71	24 836	21 000	22 801	19 300	73
Northumberland and Tyne & Wear	35 823	25 200	31 770	22 300	84	35 170	24 600	32 289	22 600	85
<i>North West (England)</i>	188 998	26 700	167 616	23 700	89	187 291	26 400	171 945	24 200	91
Cumbria	13 045	26 100	11 569	23 200	88	12 794	25 700	11 745	23 600	89
Greater Manchester	74 398	27 500	65 981	24 400	92	74 410	27 400	68 313	25 200	95
Lancashire	34 200	23 300	30 331	20 700	78	33 756	23 000	30 991	21 100	79
Cheshire	30 957	34 200	27 455	30 300	115	30 621	33 700	28 112	30 900	116
Merseyside	36 398	24 100	32 280	21 400	81	35 710	23 600	32 784	21 700	82
<i>Yorkshire & the Humber</i>	136 835	25 700	121 354	22 800	86	134 498	25 200	123 478	23 100	87
East Yorkshire & Northern Lincolnshire	22 106	24 000	19 605	21 300	80	21 623	23 400	19 851	21 500	81
North Yorkshire	22 122	27 600	19 620	24 400	92	21 892	27 200	20 099	25 000	94
South Yorkshire	30 386	22 500	26 948	19 900	75	29 835	22 000	27 391	20 200	76
West Yorkshire	62 221	27 800	55 181	24 600	93	61 148	27 200	56 138	24 900	94
<i>East Midlands (England)</i>	119 600	26 200	106 069	23 200	88	117 483	25 500	107 857	23 500	88
Derbyshire & Nottinghamshire	55 576	26 200	49 288	23 200	88	54 566	25 600	50 095	23 500	88
Leicestershire, Rutland & Northamptonshire	47 696	27 600	42 300	24 500	93	47 040	27 000	43 185	24 800	93
Lincolnshire	16 328	22 700	14 481	20 100	76	15 879	21 900	14 578	20 100	76
<i>West Midlands (England)</i>	147 457	26 100	130 775	23 200	88	145 799	25 700	133 853	23 600	89
Herefordshire, Worcestershire & Warwickshire	36 584	28 100	32 445	24 900	94	35 506	27 200	32 597	24 900	94
Shropshire & Staffordshire	37 336	23 700	33 112	21 000	79	36 649	23 100	33 646	21 200	80
West Midlands	73 538	26 600	65 218	23 600	89	73 644	26 500	67 610	24 300	91
<i>East of England</i>	174 689	29 600	154 926	26 200	99	172 423	29 000	158 296	26 600	100
East Anglia	71 784	29 800	63 663	26 400	100	70 385	29 000	64 618	26 600	100
Bedfordshire & Hertfordshire	57 962	33 000	51 404	29 300	111	57 740	32 500	53 009	29 900	112
Essex	44 942	25 800	39 858	22 900	87	44 298	25 300	40 669	23 200	87
<i>London</i>	450 379	54 200	399 426	48 100	182	447 629	53 200	410 953	48 800	184
Inner London	316 511	96 400	280 703	85 500	323	313 900	94 100	288 181	86 400	325
Outer London	133 868	26 600	118 723	23 600	89	133 729	26 300	122 772	24 200	91
<i>South East (England)</i>	305 608	35 000	271 033	31 100	117	300 511	34 200	275 889	31 400	118
Berkshire, Buckinghamshire & Oxfordshire	103 625	45 100	91 901	40 000	151	102 036	44 100	93 676	40 400	152
Surrey, East & West Sussex	94 353	34 100	83 679	30 300	114	92 435	33 200	84 862	30 500	115
Hampshire & Isle of Wight	62 611	32 700	55 527	29 000	110	61 714	32 000	56 657	29 400	111
Kent	45 021	25 800	39 928	22 800	86	44 326	25 100	40 694	23 100	87
<i>South West (England)</i>	152 518	28 600	135 263	25 300	96	150 507	28 000	138 175	25 700	97
Gloucestershire, Wiltshire & Bristol/Bath area	79 856	33 700	70 822	29 900	113	78 700	32 900	72 252	30 200	114
Dorset & Somerset	33 709	26 200	29 896	23 300	88	33 427	25 900	30 688	23 700	89
Cornwall & Isles of Scilly	11 237	20 800	9 966	18 400	70	11 073	20 400	10 166	18 700	70
Devon	27 716	24 300	24 580	21 500	81	27 308	23 800	25 071	21 800	82
<i>Wales</i>	69 481	22 600	61 620	20 000	76	68 862	22 300	63 220	20 500	77
West Wales & The Valleys	38 021	19 600	33 719	17 400	66	37 926	19 500	34 819	17 900	67
East Wales	31 460	27 700	27 901	24 600	93	30 936	27 100	28 401	24 900	94
<i>Scotland</i>	157 431	29 600	139 621	26 300	99	154 884	29 100	142 194	26 700	100
Eastern Scotland	60 770	29 900	53 895	26 500	100	59 780	29 300	54 882	26 900	101
South Western Scotland	61 550	26 400	54 586	23 400	88	60 664	26 000	55 693	23 900	90
North Eastern Scotland	23 755	49 400	21 067	43 800	166	23 240	47 900	21 336	44 000	166
Highlands & Islands	11 357	24 400	10 072	21 600	82	11 200	24 000	10 282	22 000	83
<i>Northern Ireland</i>	44 876	24 600	39 799	21 800	83	43 432	23 700	39 873	21 800	82
<i>Extra-regio*</i>	32 759		29 053			30 559		28 055		