

Seconde estimation pour le quatrième trimestre 2014

Excédent de 38,7 milliards d'euros des échanges courants de l'UE28

Excédent de 37,0 milliards d'euros pour la balance des services

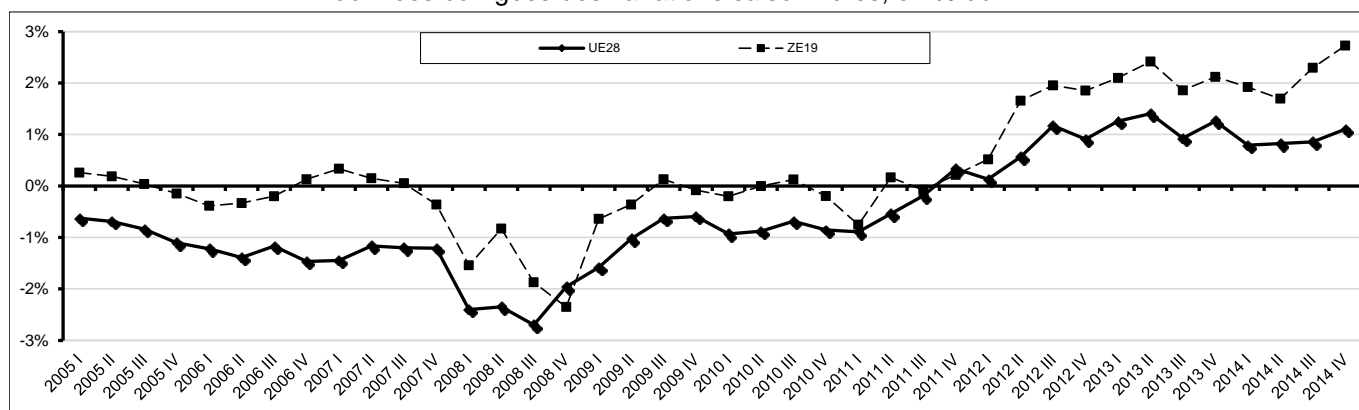
Ce communiqué de presse est le dernier comportant des données trimestrielles pour le compte des opérations courantes de l'UE28.

Commençant par les données pour janvier 2015, publiées le 20 mars 2015, Eurostat publie maintenant des données mensuelles pour le compte des opérations courantes de l'UE28.

Le compte des opérations courantes¹ de l'UE28², corrigé des variations saisonnières, a enregistré un excédent de 38,7 milliards d'euros (1,1% du PIB) au quatrième trimestre 2014, en hausse par rapport à l'excédent de 29,9 mrd (0,9% du PIB) du troisième trimestre 2014 et en baisse par rapport à l'excédent de 43,0 mrd (1,3% du PIB) du quatrième trimestre 2013, selon la seconde estimation³ publiée par Eurostat, l'office statistique de l'Union européenne.

Au quatrième trimestre 2014, par rapport au troisième trimestre 2014, basé sur des données corrigées des variations saisonnières, l'excédent du compte des biens (de +10,9 mrd d'euros à +25,1 mrd) et celui du compte des services (de +35,7 mrd à +37,0 mrd) ont tous les deux augmenté. L'excédent du compte de revenu primaire s'est transformé en déficit (de +1,3 mrd à -4,1 mrd) et le déficit du compte de revenu secondaire a augmenté (de -18,0 mrd à -19,3 mrd).

Balance des opérations courantes de l'UE et de la zone euro
données corrigées des variations saisonnières, en % du PIB



Euro-indicateurs de la balance des paiements de l'UE28 et de la zone euro (ZE19)
données corrigées des variations saisonnières, en milliards d'euros

UE28	T4/2013	T1/2014	T2/2014	T3/2014	T4/2014
Solde du compte des opérations courantes	43,0	27,2	28,5	29,9	38,7
Solde du compte des biens	13,2	5,2	3,5	10,9	25,1
Solde du compte des services	39,7	39,6	39,3	35,7	37,0
Solde du compte des opérations courantes en % du PIB	1,3%	0,8%	0,8%	0,9%	1,1%
ZE19					
Solde du compte des opérations courantes	53,0	48,3	42,7	58,1	69,4
Solde du compte des biens	54,7	54,1	56,0	61,7	75,4
Solde du compte des services	17,7	18,9	17,3	16,8	12,0
Solde du compte des opérations courantes en % du PIB	2,1%	1,9%	1,7%	2,3%	2,7%

Source: Eurostat pour les données de l'UE28, BCE⁴ pour les données de la zone euro.

Compte financier⁵

Basé sur des données non-corrigées des variations saisonnières, les investisseurs de l'**UE28** ont investi, au quatrième trimestre 2014, 60,5 mrds d'euros d'actifs d'investissements directs détenus à l'étranger, contre un investissement de 274,5 mrds au quatrième trimestre 2013. Les engagements d'investissement direct de l'**UE28** envers le reste du monde ont augmenté de 34,9 mrds, contre un investissement de 215,1 mrds au même trimestre de 2013. Les actifs d'investissement de portefeuille ont enregistré des sorties nettes de 42,6 mrds, contre des entrées nettes de 99,3 mrds au quatrième trimestre 2013.

Compte des opérations courantes des États membres (y inclus les flux intra-UE)

En ce qui concerne le solde total (intra-UE et extra-UE) du compte des opérations courantes des États membres⁶ de l'UE28, basé sur des données non-corrigées des variations saisonnières, dix-huit États membres ont enregistré des excédents au quatrième trimestre 2014, huit autres des déficits et deux ont été à l'équilibre. Les excédents les plus élevés ont été observés en **Allemagne** (+67,3 mrds d'euros), en **Italie** (+14,4 mrds), aux **Pays-Bas** (+12,5 mrds), en **Espagne** (+7,3 mrds) ainsi qu'en **Suède** (+6,9 mrds), et les déficits les plus marqués au **Royaume-Uni** (-27,1 mrds), en **Grèce** (-2,1 mrds) et en **Pologne** (-2,0 mrd).

1. La balance des paiements est fondée sur un système à double entrée, c'est-à-dire que la somme des soldes du compte courant, du compte de capital et du compte financier est en principe égale à zéro, tout écart éventuel étant dû à des erreurs statistiques. Le *compte des opérations courantes* couvre toutes les transactions intervenant entre des unités résidentes et des unités non-résidentes, et se réfère au commerce extérieur des biens et des services, ainsi que des revenus primaires et secondaires. Le *compte de capital* couvre les transferts de capitaux, qui comprennent le transfert de propriété de biens de capital fixe ainsi que l'acquisition et la cession des actifs non produits, non financiers, incluant les actifs corporels non produits (tels que les ressources du sous-sol) et les actifs incorporels (brevets, droits d'auteur, marques commerciales, etc.). Le *compte financier* enregistre les transactions portant sur les avoirs et engagements financiers qui s'effectuent entre résidents et non-résidents. Il est subdivisé en investissements directs, investissements de portefeuille, autres investissements, produits financiers dérivés et avoirs de réserve (pour lesquels il n'y a pas d'agrégat pour l'UE, celle-ci n'étant pas une union monétaire). Les statistiques sur la *position d'investissement* enregistrent les actifs et passifs financiers d'un pays vis-à-vis du reste du monde. Les données couvrent les stocks d'investissements directs et de portefeuille, produits financiers dérivés et autres actifs de placement et de réserve.

Plus de détails sur les concepts statistiques et les définitions utilisées peuvent être trouvés sur le site web d'Eurostat:
http://ec.europa.eu/eurostat/cache/metadata/en/bop_6_esms.htm

2. L'Union européenne (UE28) comprend la Belgique, la Bulgarie, la République tchèque, le Danemark, l'Allemagne, l'Estonie, l'Irlande, la Grèce, l'Espagne, la France, la Croatie, l'Italie, Chypre, la Lettonie, la Lituanie, le Luxembourg, la Hongrie, Malte, les Pays-Bas, l'Autriche, la Pologne, le Portugal, la Roumanie, la Slovaquie, la Finlande, la Suède et le Royaume-Uni. Jusqu'au 31 décembre 2014, la zone euro (ZE18) comprenait la Belgique, l'Allemagne, l'Estonie, l'Irlande, la Grèce, l'Espagne, la France, l'Italie, Chypre, la Lettonie, le Luxembourg, Malte, les Pays-Bas, l'Autriche, le Portugal, la Slovaquie et la Finlande. Depuis le 1^{er} janvier 2015, la zone euro (ZE19) inclut également la Lituanie.

3. Par rapport à la première estimation pour le quatrième trimestre 2014, publiée dans le communiqué de presse 32/2015 du 20 février 2015, l'excédent du compte des opérations courantes de l'UE28, corrigé des variations saisonnières, a été révisé de 33,4 mrds d'euros à 38,7 mrds. Cette première estimation était basée sur les sommes des données mensuelles fournies par les États membres et était provisoire. Cette seconde publication est basée sur des données trimestrielles plus complètes, transmises à Eurostat par les États membres 85 jours après le trimestre de référence. Ces chiffres peuvent également être révisés au moment où les données des trimestres suivants sont transmises par les États membres.

4. Selon l'accord sur le partage des responsabilités, la Banque centrale européenne (BCE) (www.ecb.int, section Statistique "Communiqués de presse statistiques") calcule et publie les statistiques trimestrielles et mensuelles de la balance des paiements pour la zone euro, alors que la Commission européenne (Eurostat) traite des agrégats trimestriels et annuels pour l'UE. Les agrégats pour la zone euro et l'UE sont calculés, de manière consistante, sur la base des transactions des États membres vis-à-vis des résidents des pays respectivement hors de la zone euro et de l'Union européenne.

5. En raison de la couverture limitée des données établies selon la nouvelle méthodologie, la ventilation géographique complète de la balance des paiements de l'UE n'est pas disponible pour ce communiqué de presse.

6. Toutes les données, incluant celles des États membres et les ventilations détaillées des données non-désaisonnalisées, peuvent être téléchargées gratuitement depuis la section du site web d'Eurostat consacrée à la balance des paiements

<http://ec.europa.eu/eurostat/web/balance-of-payments/data>


La somme des composantes et des données, de différentes périodicités, ne correspond pas nécessairement aux totaux en raison des opérations d'arrondis. Il est important de noter que les données pour les différents États membres incluent toutes les transactions avec les autres pays (à la fois intra-UE et extra-UE), tandis que les données publiées pour l'UE et la zone euro ne comprennent, respectivement, que les transactions extra-UE et extra-zone euro.


Publié par: **Service de presse d'Eurostat**

Plus d'informations sur les données:

Tim ALLEN
Tél: +352-4301-33 444
eurostat-pressoffice@ec.europa.eu

Olaf NOWAK
Tél: +352-4301-38 590
olaf.nowak@ec.europa.eu

 **Demandes média:** Eurostat media support / Tél: +352-4301-33 408 / eurostat-media-support@ec.europa.eu

 ec.europa.eu/eurostat/

 [@EU_Eurostat](https://twitter.com/EU_Eurostat)

Compte des opérations courantes de l'UE28 - données corrigées des variations saisonnières et des jours ouvrables (en milliards d'euros)

	T4/2013			T1/2014			T2/2014			T3/2014			T4/2014		
	Crédit	Débit	Solde	Crédit	Débit	Solde	Crédit	Débit	Solde	Crédit	Débit	Solde	Crédit	Débit	Solde
OPÉRATIONS COUR.	759,0	716,0	43,0	748,6	721,4	27,2	762,2	733,7	28,5	772,6	742,7	29,9	788,7	750,0	38,7
- Biens	420,5	407,2	13,2	413,6	408,4	5,2	415,5	411,9	3,5	423,7	412,8	10,9	433,1	408,1	25,1
- Services	177,6	137,8	39,7	178,7	139,1	39,6	182,3	143,1	39,3	183,4	147,7	35,7	190,0	153,0	37,0
- Revenu primaire	142,6	133,0	9,7	138,6	137,0	1,6	145,9	139,2	6,7	145,9	144,6	1,3	147,2	151,3	-4,1
- Revenu secondaire	18,3	37,9	-19,6	17,7	36,9	-19,2	18,6	39,5	-20,9	19,6	37,6	-18,0	18,4	37,6	-19,3

Source: Eurostat

Compte financier de l'UE28 - données non-corrigées des variations saisonnières et des jours ouvrables (en milliards d'euros)

	T4/2013	T1/2014	T2/2014	T3/2014	T4/2014
INVESTISSEMENTS DIRECTS	59,4	-74,1	6,2	10,2	25,6
- avoirs	274,5	-39,9	0,6	70,0	60,5
- engagements	215,1	34,2	-5,6	59,9	34,9
INVESTISSEMENTS DE PORTEFEUILLE	-99,3	-12,0	-73,3	25,1	42,6
- avoirs	55,0	44,5	141,0	88,5	88,1
- engagements	154,3	56,5	214,2	63,4	45,5
AUTRES INVESTISSEMENTS	61,0	75,2	26,0	-15,8	20,1
- avoirs	14,5	165,9	55,9	56,5	-54,6
- engagements	-46,5	90,8	29,9	72,2	-74,8
PRODUITS FINANCIERS DÉRIVÉS	11,6	7,1	-19,9	34,3	-36,6

Source: Eurostat

Soldes du compte des opérations courantes et du compte des services - données nationales (intra-UE + extra-UE) - données non-corrigées des variations saisonnières et des jours ouvrables (en milliards d'euros)

	Solde du compte des opérations courantes					Solde du compte des services				
	T4/2013	T1/2014	T2/2014	T3/2014	T4/2014	T4/2013	T1/2014	T2/2014	T3/2014	T4/2014
Belgique	3,8	0,8	3,3	-2,3	5,6	2,7	3,0	2,6	-1,8	1,4
Bulgarie	-0,5	-0,1	0,0	1,1	-0,6	0,3	0,3	0,7	1,8	0,3
Rép. tchèque	-0,2	3,0	-1,1	-1,2	0,2	0,6	0,7	0,6	0,4	0,3
Danemark	5,5	1,7	4,0	5,4	4,8	1,6	1,2	1,3	2,0	1,8
Allemagne	60,2	49,5	46,7	56,2	67,3	-6,7	-7,2	-8,0	-16,6	-7,3
Estonie	0,0	-0,2	0,1	0,0	0,1	0,3	0,2	0,4	0,4	0,4
Irlande	2,8	1,0	2,9	3,8	3,7	0,2	-1,2	-1,0	-0,8	-3,6
Grèce	-1,3	-1,2	-0,2	5,1	-2,1	2,7	1,9	4,8	10,0	2,9
Espagne	5,8	-3,7	0,1	4,7	7,3	10,5	8,5	12,1	17,1	11,0
France	-7,0	-10,5	-9,6	-1,5	0,5	4,0	1,5	5,1	5,9	2,3
Croatie	-1,7	-1,2	-0,4	3,3	-0,7	0,4	0,1	1,7	4,6	0,6
Italie	10,2	-0,9	6,2	10,4	14,4	-0,3	-1,9	1,6	2,2	-0,6
Chypre	-0,2	-0,8	0,2	-0,2	-0,1	0,6	0,2	0,9	0,9	0,7
Lettonie	-0,1	-0,2	-0,2	-0,3	-0,1	0,4	0,4	0,4	0,4	0,5
Lituanie	0,4	-0,1	0,0	0,2	0,0	0,3	0,3	0,4	0,4	0,4
Luxembourg	0,9	0,2	1,0	0,8	0,5	4,3	4,1	4,4	4,2	4,8
Hongrie	0,6	1,4	0,5	1,7	0,7	0,7	1,0	1,3	1,6	1,1
Malte	0,0	-0,1	0,2	0,1	0,0	0,3	0,3	0,4	0,5	0,4
Pays-Bas	16,4	19,7	18,5	16,8	12,5	-1,2	-1,8	-1,7	-2,3	-0,5
Autriche	1,2	1,1	-0,9	0,3	2,1	2,4	4,8	1,0	1,7	2,7
Pologne	-1,3	-1,4	-0,8	-1,8	-2,0	1,9	1,7	2,1	1,9	2,3
Portugal	1,1	-0,8	0,1	1,2	0,5	2,7	1,8	2,8	4,0	2,4
Roumanie	-0,8	-0,3	-0,6	0,1	0,1	1,2	1,4	1,5	1,4	1,6
Slovénie	0,5	0,3	0,6	0,6	0,6	0,3	0,3	0,4	0,6	0,4
Slovaquie	-0,3	0,4	0,2	-0,1	-0,5	0,0	0,0	0,1	0,1	0,0
Finlande	-0,4	-1,9	-1,7	-0,5	0,4	-0,4	-0,5	-0,8	-0,1	-0,2
Suède	9,2	9,4	8,4	8,9	6,9	2,6	1,7	1,9	1,6	1,7
Royaume-Uni	-25,7	-25,2	-26,5	-42,8	-27,1	24,2	23,5	27,9	23,9	31,3
Norvège	11,2	12,6	6,2	5,4	7,7	-1,4	-1,4	-1,1	-2,5	-1,2
Monténégro	-0,3	-0,2	-0,3	0,2	-0,2	0,0	0,0	0,1	0,5	0,0
Anc. Rép. youg. de Macédoine	-0,1	-0,1	-0,1	0,1	0,0	0,1	0,1	0,0	0,2	0,1
Serbie	:	-0,5	-0,5	-0,5	-0,6	:	0,1	0,1	0,1	0,2
Turquie	-11,6	-8,5	-9,2	-5,1	-11,8	3,6	1,8	4,8	8,4	4,1

Source: Eurostat

: Données non disponibles