

Quatrième trimestre 2014 par rapport au troisième trimestre 2014

## L'emploi en hausse de 0,1% dans la zone euro et de 0,2% dans l'UE28

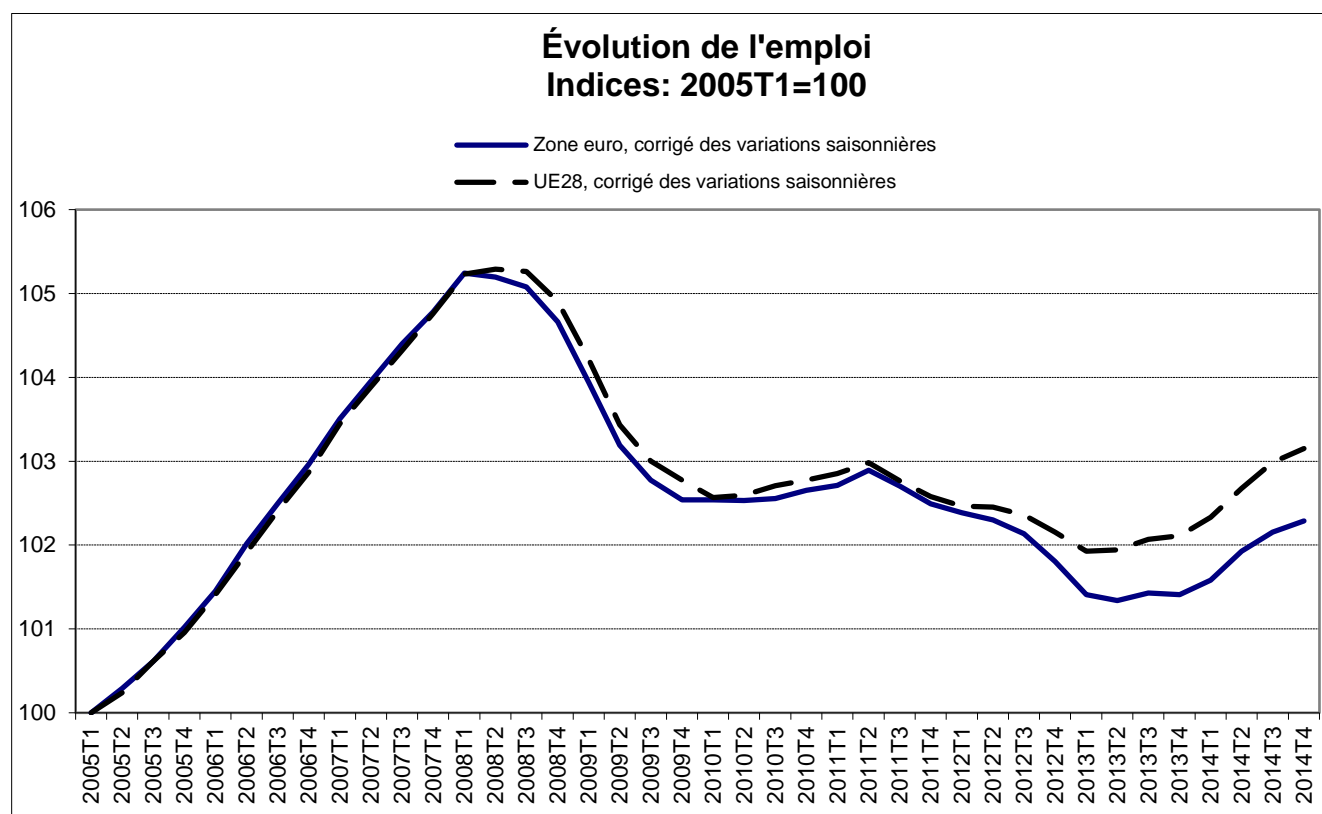
Respectivement +0,9% et +1,0% par rapport au quatrième trimestre 2013

Le nombre de personnes ayant un emploi<sup>1</sup> a augmenté de 0,1% dans la **zone euro**<sup>2</sup> (ZE18) et de 0,2% dans l'**UE28**<sup>2</sup> au quatrième trimestre 2014 par rapport au trimestre précédent, selon les estimations basées sur les comptes nationaux et publiées par **Eurostat, l'office statistique de l'Union européenne**. Au troisième trimestre 2014, l'emploi avait progressé de 0,2% dans la zone euro et de 0,3% dans l'UE28. Ces chiffres sont corrigés des variations saisonnières.

Par rapport au même trimestre de l'année précédente, l'emploi a augmenté de 0,9% dans la **zone euro** et de 1,0% dans l'**UE28** au quatrième trimestre 2014 (après respectivement +0,7% et +0,9% au troisième trimestre 2014).

Selon des estimations d'Eurostat, 226,7 millions d'hommes et de femmes avaient un emploi dans l'**UE28** au quatrième trimestre 2014, dont 148,6 millions dans la **zone euro**. Ces chiffres sont corrigés des variations saisonnières.

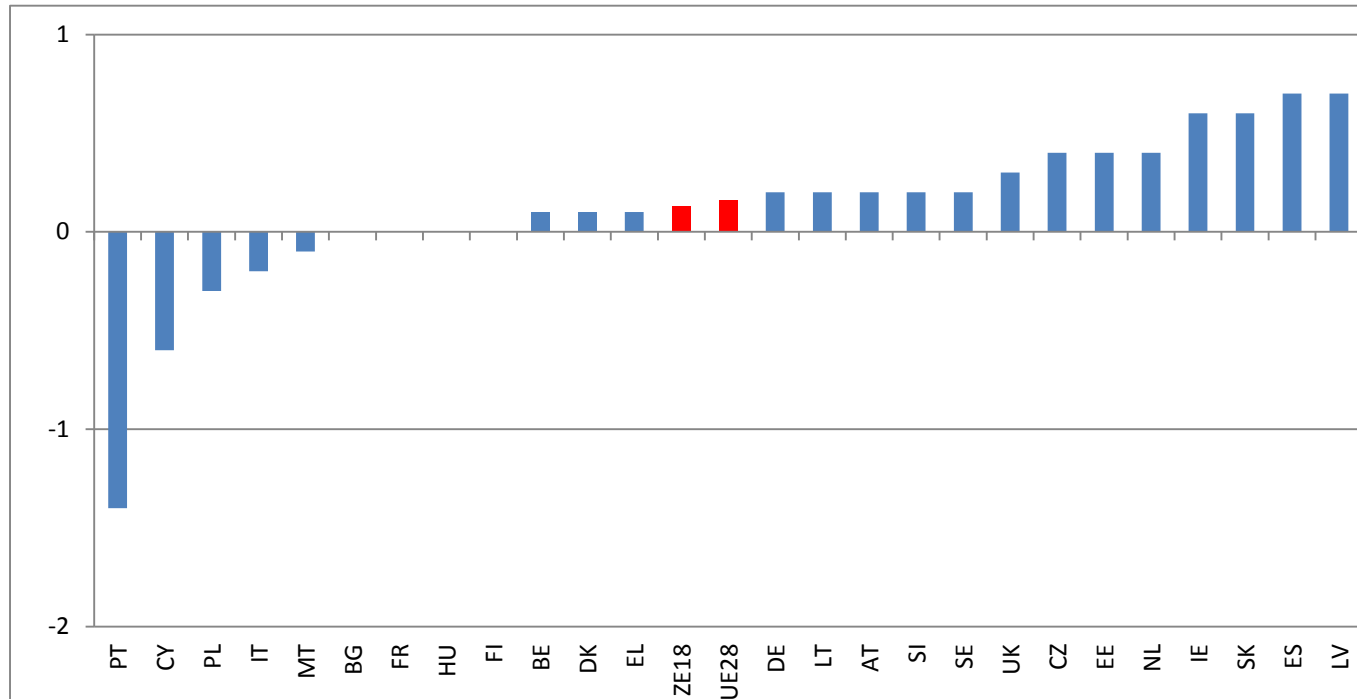
Ces données trimestrielles sur l'emploi fournissent une mesure du volume de la main-d'œuvre qui est cohérente avec celle de la production et des revenus dans les comptes nationaux.



## Croissance de l'emploi dans les États membres

Parmi les États membres pour lesquels les données sont disponibles, l'**Espagne** et la **Lettonie** (+0,7% chacun) ainsi que l'**Irlande** et la **Slovaquie** (+0,6% chacun) ont affiché au quatrième trimestre 2014 les taux de croissance les plus élevés par rapport au trimestre précédent. Le **Portugal** (-1,4%), **Chypre** (-0,6%), la **Pologne** (-0,3%), l'**Italie** (-0,2%) et **Malte** (-0,1%) ont enregistré des baisses.

### Taux de croissance de l'emploi dans les États membres au quatrième trimestre 2014 % de variation par rapport au trimestre précédent, corrigé des variations saisonnières



1. Les données sur l'emploi incluent les salariés et les travailleurs indépendants qui travaillent dans des unités de production résidentes (concept de l'emploi intérieur). Sauf indication contraire, toutes les estimations de l'emploi figurant dans le présent communiqué utilisent la *personne* comme unité de mesure. Le SEC 2010 admet d'autres mesures possibles de l'emploi: le nombre d'emplois et le nombre total d'heures travaillées. Plus d'informations concernant l'emploi dans les comptes nationaux sont disponibles sur le site web d'Eurostat:  
<http://ec.europa.eu/eurostat/web/national-accounts/methodology/employment>
2. Jusqu'au 31 décembre 2014, la zone euro (ZE18) comprenait la Belgique, l'Allemagne, l'Estonie, l'Irlande, la Grèce, l'Espagne, la France, l'Italie, Chypre, la Lettonie, le Luxembourg, Malte, les Pays-Bas, l'Autriche, le Portugal, la Slovaquie, la Finlande. À compter du 1<sup>er</sup> janvier 2015, la zone euro (ZE19) comprend également la Lituanie. L'UE28 comprend la Belgique, la Bulgarie, la République tchèque, le Danemark, l'Allemagne, l'Estonie, l'Irlande, la Grèce, l'Espagne, la France, la Croatie, l'Italie, Chypre, la Lettonie, la Lituanie, le Luxembourg, la Hongrie, Malte, les Pays-Bas, l'Autriche, la Pologne, le Portugal, la Roumanie, la Slovaquie, la Finlande, la Suède et le Royaume-Uni. Comme il est indiqué dans le guide d'Eurostat concernant la diffusion des données à l'occasion d'un élargissement de la zone euro, les séries de données agrégées, qui sont commentées dans ce communiqué de presse, se réfèrent à la composition officielle du trimestre le plus récent pour lequel les données sont disponibles. **Ainsi, dans les communiqués de presse comportant des données jusqu'au quatrième trimestre 2014, les commentaires portent sur les séries ZE18, tandis que dans les communiqués incluant des données du premier trimestre 2015 et suivants, les commentaires porteront sur les séries ZE19.** Le guide d'Eurostat est disponible, en anglais, sur le site web d'Eurostat:  
[http://ec.europa.eu/eurostat/en/web/products-eurostat-news/-/GUIDE\\_ENLARG\\_2007](http://ec.europa.eu/eurostat/en/web/products-eurostat-news/-/GUIDE_ENLARG_2007)

Publié par: **Service de presse d'Eurostat**

**Tim ALLEN**  
Tél: +352-4301-33 444  
[eurostat-pressoffice@ec.europa.eu](mailto:eurostat-pressoffice@ec.europa.eu)

Plus d'informations sur les données:

**Christine GERSTBERGER**  
Tél: +352-4301-30 175  
[estat-gdp-query@ec.europa.eu](mailto:estat-gdp-query@ec.europa.eu)

**Demandes média:** Eurostat media support / Tél: +352-4301-33 408 / [eurostat-mediasupport@ec.europa.eu](mailto:eurostat-mediasupport@ec.europa.eu)

[ec.europa.eu/eurostat/](http://ec.europa.eu/eurostat/)

[@EU\\_Eurostat](https://twitter.com/EU_Eurostat)

### Taux de croissance de l'emploi\*

	Variation en pourcentage par rapport au trimestre précédent				Variation en pourcentage par rapport au même trimestre de l'année précédente			
	2014				2014			
	T1	T2	T3	T4	T1	T2	T3	T4
<b>ZE18</b>	0,2	0,3	0,2	<b>0,1</b>	0,2	0,6	0,7	<b>0,9</b>
<b>ZE19</b>	0,2	0,3	0,2	<b>0,1</b>	0,2	0,6	0,7	<b>0,9</b>
<b>UE28</b>	0,2	0,3	0,3	<b>0,2</b>	0,5	0,7	0,9	<b>1,0</b>
États membres								
<b>Belgique</b>	0,1	0,2	0,0	<b>0,1</b>	0,1	0,5	0,4	<b>0,4</b>
<b>Bulgarie</b>	0,2	0,0	0,2	<b>0,0</b>	0,3	0,3	0,7	<b>0,1</b>
<b>République tchèque</b>	0,4	-0,2	0,2	<b>0,4</b>	0,5	-0,1	0,5	<b>0,8</b>
<b>Danemark</b>	0,2	0,3	0,2	<b>0,1</b>	0,7	0,7	0,7	<b>0,8</b>
<b>Allemagne</b>	0,3	0,3	0,2	<b>0,2</b>	0,7	0,9	0,9	<b>1,0</b>
<b>Estonie</b>	0,4	2,5	-0,2	<b>0,4</b>	-1,1	-0,2	1,3	<b>3,1</b>
<b>Irlande</b>	0,1	0,3	0,6	<b>0,6</b>	2,3	1,7	1,4	<b>1,6</b>
<b>Grèce</b>	0,6	0,0	1,7	<b>0,1</b>	-0,5	-0,5	1,5	<b>2,4</b>
<b>Espagne</b>	0,4	0,9	0,4	<b>0,7</b>	-0,2	1,2	1,7	<b>2,4</b>
<b>France</b>	0,1	0,1	0,0	<b>0,0</b>	0,2	0,3	0,3	<b>0,2</b>
<b>Croatie</b>	1,2	1,1	2,1	:	2,6	1,6	4,9	<b>1,6</b>
<b>Italie</b>	0,1	0,2	0,2	<b>-0,2</b>	-0,5	0,0	0,4	<b>0,4</b>
<b>Chypre</b>	-0,3	-0,1	-0,4	<b>-0,6</b>	-3,7	-1,4	-0,8	<b>-1,5</b>
<b>Lettonie</b>	0,3	-0,5	-1,7	<b>0,7</b>	0,1	-1,3	-3,0	<b>-1,2</b>
<b>Lituanie</b>	1,0	-0,6	1,5	<b>0,2</b>	2,3	0,9	3,0	<b>1,9</b>
<b>Luxembourg</b>	0,4	1,1	0,1	:	2,3	2,3	2,4	:
<b>Hongrie</b>	1,3	0,6	0,8	<b>0,0</b>	3,2	3,2	3,7	<b>2,6</b>
<b>Malte</b>	0,1	2,5	1,5	<b>-0,1</b>	3,2	4,8	4,8	<b>3,9</b>
<b>Pays-Bas</b>	-0,2	0,1	0,2	<b>0,4</b>	-0,9	-0,4	-0,2	<b>0,6</b>
<b>Autriche</b>	0,2	0,2	0,0	<b>0,2</b>	1,2	1,0	0,6	<b>0,6</b>
<b>Pologne</b>	0,6	0,6	0,4	<b>-0,3</b>	1,7	1,6	1,9	<b>1,6</b>
<b>Portugal</b>	-0,3	0,9	1,4	<b>-1,4</b>	1,5	1,6	1,9	<b>0,7</b>
<b>Roumanie**</b>	:	:	:	:	0,6	0,4	1,5	<b>1,6</b>
<b>Slovénie</b>	0,2	0,2	0,2	<b>0,2</b>	0,3	0,7	0,8	<b>0,8</b>
<b>Slovaquie</b>	0,4	0,6	0,4	<b>0,6</b>	0,6	1,4	1,4	<b>2,1</b>
<b>Finlande</b>	0,4	0,0	-0,7	<b>0,0</b>	-0,6	-0,3	-0,2	<b>-0,2</b>
<b>Suède</b>	0,2	0,5	0,7	<b>0,2</b>	0,9	1,3	1,9	<b>1,5</b>
<b>Royaume-Uni</b>	0,8	0,5	0,4	<b>0,3</b>	2,3	2,5	2,3	<b>2,0</b>
Pays AELE								
<b>Norvège</b>	0,2	0,3	0,3	<b>0,2</b>	1,2	1,3	1,0	<b>1,0</b>

: Données non disponibles

\* Pourcentage de variation du nombre de personnes employées dans des unités de production résidentes par rapport au trimestre précédent, selon des données corrigées des variations saisonnières. Pourcentage de variation par rapport au même trimestre de l'année précédente sur la base de données non désaisonnalisées.

\*\* L'office statistique de Roumanie a révisé les données de l'emploi à partir du premier trimestre 2012, sur la base des résultats du dernier recensement.

**T1 EMPLOI TOTAL ET EMPLOI PAR BRANCHE DE PRODUCTION**  
**t/t-1** POURCENTAGE DE VARIATION SUR LE TRIMESTRE PRÉCÉDENT – CORRIGÉ DES VARIATIONS SAISONNIÈRES

NACE Rév 2	Ensemble de l'économie				Agriculture, sylviculture et pêche				Industrie (extractive, manufacturière, énergie et déchets)				dont: industrie manufacturière				Construction				Commerce, transport, hébergement et restauration			
Section	A				B, C, D et E				C				F				G, H et I							
	2014				2014				2014				2014				2014				2014			
	T1	T2	T3	T4	T1	T2	T3	T4	T1	T2	T3	T4	T1	T2	T3	T4	T1	T2	T3	T4	T1	T2	T3	T4
<b>ZE18</b>	0,2	0,3	0,2	<b>0,1</b>	-0,2	0,3	0,1	<b>-0,8</b>	0,1	0,3	-0,1	<b>0,1</b>	0,1	0,3	-0,1	<b>0,2</b>	-0,7	-0,4	0,2	<b>-0,4</b>	0,2	0,5	0,3	<b>0,0</b>
<b>UE28</b>	0,2	0,3	0,3	<b>0,2</b>	0,1	0,4	0,0	<b>-0,8</b>	0,2	0,4	0,0	<b>0,3</b>	0,2	0,3	0,0	<b>0,4</b>	-0,5	-0,4	0,1	<b>0,2</b>	0,2	0,5	0,4	<b>0,0</b>

NACE Rév 2	Information et communication				Activités financières et d'assurance				Activités immobilières				Activités spécialisées et services de soutien				Administration et autres services publics				Arts, spectacles et autres activités de services			
Section	J				K				L				M et N				O, P et Q				R, S, T et U			
	2014				2014				2014				2014				2014				2014			
	T1	T2	T3	T4	T1	T2	T3	T4	T1	T2	T3	T4	T1	T2	T3	T4	T1	T2	T3	T4	T1	T2	T3	T4
<b>ZE18</b>	0,3	0,4	0,3	<b>0,2</b>	-0,3	-0,4	-0,4	<b>-0,1</b>	0,7	-0,2	0,4	<b>-0,1</b>	0,5	0,9	0,4	<b>0,6</b>	0,3	0,1	0,1	<b>0,3</b>	0,5	0,5	0,6	<b>0,1</b>
<b>UE28</b>	0,5	0,4	0,7	<b>0,2</b>	-0,6	-0,2	0,2	<b>0,2</b>	1,7	-0,8	0,2	<b>-0,1</b>	0,5	0,9	0,6	<b>0,3</b>	0,2	0,1	0,3	<b>0,3</b>	0,4	0,6	0,4	<b>0,4</b>

**T2 EMPLOI TOTAL ET EMPLOI PAR BRANCHE DE PRODUCTION**  
**t/t-4** POURCENTAGE DE VARIATION SUR LE MÊME TRIMESTRE DE L'ANNÉE PRÉCÉDENTE – NON CORRIGÉ DES VARIATIONS SAISONNIÈRES

NACE Rév 2	Ensemble de l'économie				Agriculture, sylviculture et pêche				Industrie (extractive, manufacturière, énergie et déchets)				dont: industrie manufacturière				Construction				Commerce, transport, hébergement et restauration			
Section	A				B, C, D et E				C				F				G, H et I							
	2014				2014				2014				2014				2014				2014			
	T1	T2	T3	T4	T1	T2	T3	T4	T1	T2	T3	T4	T1	T2	T3	T4	T1	T2	T3	T4	T1	T2	T3	T4
<b>ZE18</b>	0,2	0,6	0,7	<b>0,9</b>	0,4	-0,8	-0,8	<b>-0,3</b>	-0,7	0,1	0,2	<b>0,5</b>	-0,7	0,1	0,2	<b>0,5</b>	-2,4	-1,9	-1,3	<b>-1,4</b>	0,3	0,8	1,2	<b>1,1</b>
<b>UE28</b>	0,5	0,7	0,9	<b>1,0</b>	-0,9	-1,6	-0,5	<b>-0,2</b>	-0,1	0,4	0,5	<b>0,9</b>	0,0	0,5	0,6	<b>1,0</b>	-1,1	-1,0	-0,8	<b>-0,7</b>	0,6	1,1	1,4	<b>1,1</b>

NACE Rév 2	Information et communication				Activités financières et d'assurance				Activités immobilières				Activités spécialisées et services de soutien				Administration et autres services publics				Arts, spectacles et autres activités de services			
Section	J				K				L				M et N				O, P et Q				R, S, T et U			
	2014				2014				2014				2014				2014				2014			
	T1	T2	T3	T4	T1	T2	T3	T4	T1	T2	T3	T4	T1	T2	T3	T4	T1	T2	T3	T4	T1	T2	T3	T4
<b>ZE18</b>	0,3	0,8	1,4	<b>1,4</b>	-0,8	-1,2	-1,1	<b>-1,1</b>	0,8	1,0	0,2	<b>0,8</b>	1,3	2,1	2,0	<b>2,5</b>	0,8	0,8	0,7	<b>0,8</b>	-0,2	0,3	0,6	<b>1,7</b>
<b>UE28</b>	0,7	1,0	1,7	<b>1,8</b>	-1,5	-1,4	-0,7	<b>-0,7</b>	2,6	2,3	1,5	<b>1,2</b>	1,6	2,3	2,4	<b>2,3</b>	0,9	0,7	0,7	<b>0,8</b>	0,4	0,9	0,9	<b>1,8</b>