

12/2015 - 20 janvier 2015

Première diffusion pour le troisième trimestre 2014

## Taux d'épargne des ménages quasiment stable à 13,1% dans la zone euro

Taux d'investissement des ménages stable à 8,3% dans la zone euro

### Annonce

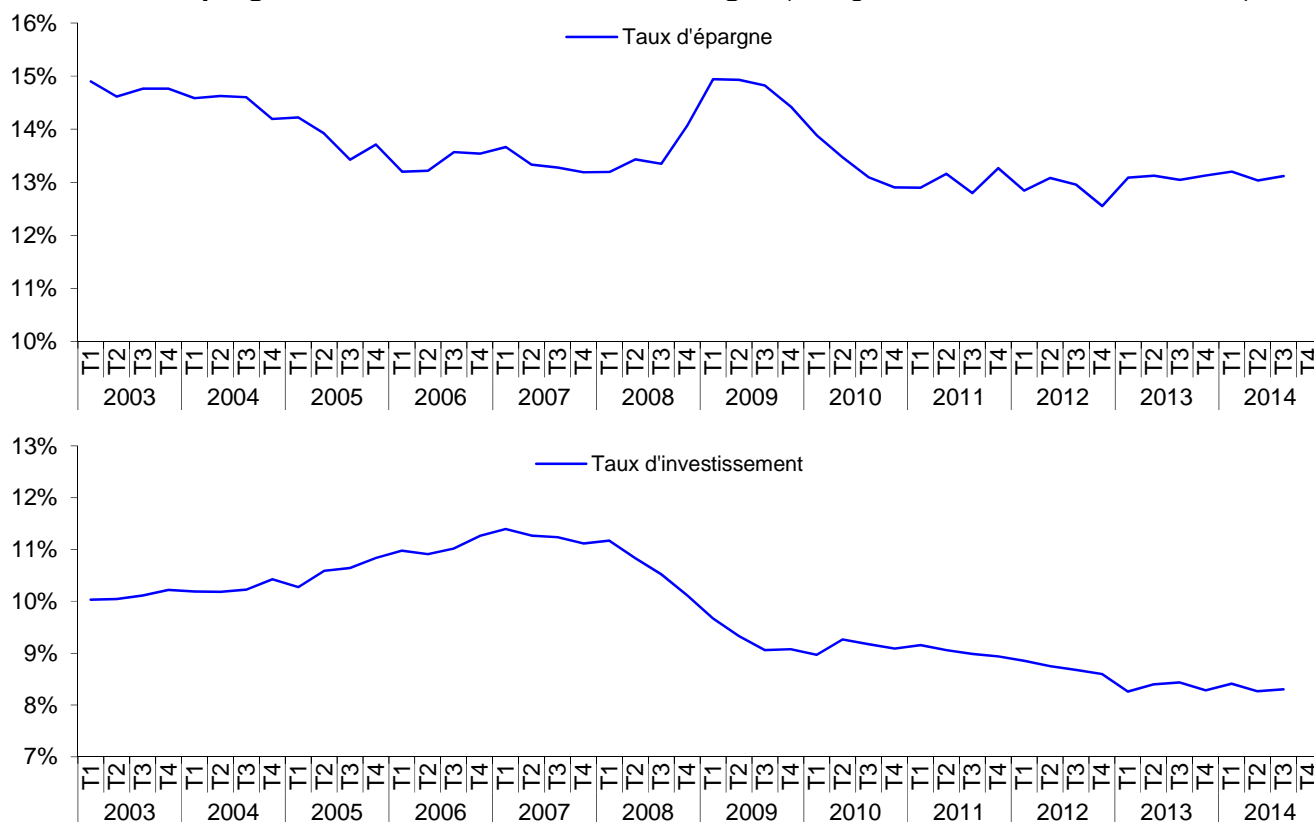
Dans le cadre du processus de réduction des délais de diffusion, Eurostat anticipe aujourd'hui pour la première fois dans ce communiqué la publication des données des comptes trimestriels des secteurs, se concentrant sur certaines opérations non-financières dans la zone euro. Des données complémentaires sont également publiées dans la section dédiée du site internet d'Eurostat.

Au troisième trimestre 2014, le taux d'épargne des ménages<sup>1</sup> dans la **zone euro**<sup>2</sup> s'est établi à 13,1%, contre 13,0% au deuxième trimestre 2014.

Le taux d'investissement<sup>3</sup> des ménages a quant à lui été de 8,3% au troisième trimestre 2014 dans la **zone euro**, stable par rapport au trimestre précédent.

Ces informations proviennent de la première diffusion de données ajustées des variations saisonnières<sup>4</sup> sur les comptes européens trimestriels des secteurs<sup>5</sup> publiées par **Eurostat, l'office statistique de l'Union européenne**, et la **Banque centrale européenne (BCE)**.

**Taux d'épargne et d'investissement des ménages** (corrigé des variations saisonnières)



1. Le taux d'épargne brut des ménages est défini comme l'épargne brute divisée par le revenu disponible brut. Celui-ci est ajusté de la variation des droits des ménages sur les fonds de pension. L'épargne brute est la partie du revenu disponible brut qui n'est pas dépensée sous forme de consommation finale. Ainsi, le taux d'épargne augmente quand le revenu disponible brut croît plus vite que la dépense de consommation finale.
2. Jusqu'au 31 décembre 2014, la zone euro (ZE18) comprenait la Belgique, l'Allemagne, l'Estonie, l'Irlande, la Grèce, l'Espagne, la France, l'Italie, Chypre, la Lettonie, le Luxembourg, Malte, les Pays-Bas, l'Autriche, le Portugal, la Slovaquie, la Slovénie, la République tchèque et la Finlande, plus la Banque centrale européenne et le Mécanisme européen de stabilité. À compter du 1<sup>er</sup> janvier 2015, la zone euro (ZE19) comprend également la Lituanie.  
Comme il est indiqué dans le guide d'Eurostat concernant la diffusion des données à l'occasion d'un élargissement de la zone euro, les séries de données agrégées, qui sont commentées dans ce communiqué de presse, se réfèrent à la composition officielle du trimestre le plus récent pour lequel les données sont disponibles. Ainsi, dans les communiqués de presse comportant des données jusqu'au quatrième trimestre 2014, les commentaires portent sur les séries ZE18, tandis que dans les communiqués incluant des données pour le premier trimestre 2015 et au-delà, les commentaires porteront sur les séries ZE19. Les données pour la ZE19 seront publiées en juillet 2015 (première diffusion des comptes des secteurs pour le premier trimestre 2015). Le guide d'Eurostat est disponible, en anglais, sur le site web d'Eurostat: [http://ec.europa.eu/eurostat/en/web/products-eurostat-news/-/GUIDE\\_ENLARG\\_2007](http://ec.europa.eu/eurostat/en/web/products-eurostat-news/-/GUIDE_ENLARG_2007)
3. Le taux d'investissement brut des ménages est défini comme la formation brute de capital fixe divisée par le revenu brut disponible, ajusté de la variation des droits des ménages sur les fonds de pension. L'investissement des ménages consiste principalement en l'achat et la rénovation de logements.
4. L'ajustement saisonnier a été effectué à l'aide de la méthode Tramo-Seats. Les séries corrigées des variations saisonnières sont calculées indirectement comme la somme des composantes corrigées des variations saisonnières.
5. Les comptes sectoriels européens sont établis conformément au **Système européen des comptes 2010 (SEC 2010)** et couvrent la période allant du premier trimestre 1999 au troisième trimestre 2014.  
Les secteurs institutionnels regroupent des unités économiques ayant des caractéristiques et un comportement similaires. On distingue les ménages (y compris les institutions sans but lucratif au service des ménages), les sociétés non financières, les sociétés financières, les administrations publiques et le reste du monde. Pour mesurer les opérations extérieures de la zone euro/de l'UE, il est donc nécessaire de retrancher les flux transfrontaliers au sein de la zone considérée.  
La BCE et Eurostat publient des comptes non financiers et financiers intégrés, y compris la partie financière des comptes de patrimoine, pour la zone euro. Eurostat publie également les comptes non financiers de l'Union européenne.  
Eurostat's website includes detailed **annual** sector accounts by country and derived key indicators, which also include the indicators that combine non-financial and financial accounts such as debt-to-income ratios.  
L'ensemble complet des comptes **trimestriels** de secteurs est publié seulement pour les agrégats de la zone euro / l'UE. Cependant, des données de certains États membres sont disponibles dans la base de données d'Eurostat et un sous-ensemble d'indicateurs clés trimestriels est disponible 105 jours après la fin de chaque trimestre sur <http://ec.europa.eu/eurostat/sectoraccounts> (voir "Données trimestrielles") pour 15 des 18 membres de l'Espace Économique Européen (EEE) dont le PIB est supérieur à 1% du total de l'UE. Les 13 autres membres de l'EEE, dont le PIB est inférieur à 1% du total de l'UE, ne sont pas tenus de transmettre à Eurostat les comptes trimestriels des ménages.  
Des informations générales sur la compilation des comptes européens des secteurs sont mises à disposition dans le fichier de métadonnées accessible au lien suivant [http://ec.europa.eu/eurostat/cache/metadata/en/nasq\\_10\\_nf\\_tr\\_esms.htm](http://ec.europa.eu/eurostat/cache/metadata/en/nasq_10_nf_tr_esms.htm)  
Pour des **données et informations méthodologiques détaillées**, veuillez consulter le site internet d'Eurostat: <http://ec.europa.eu/eurostat/sectoraccounts> et le site web de la BCE: <http://www.ecb.eu/stats/acc/html/index.en.html>.

Publié par: **Service de presse d'Eurostat**

**Tim ALLEN**  
Tél: **+352-4301-33 444**  
[eurostat-pressoffice@ec.europa.eu](mailto:eurostat-pressoffice@ec.europa.eu)

Communiqués de presse d'Eurostat sur internet:  
<http://ec.europa.eu/eurostat>

Pour plus d'informations:

**Leonidas AKRITIDIS**  
**Filippo GREGORINI**  
**Enrico INFANTE**

Tél: **+352- 4301- 38582**  
[estat-sector-query@ec.europa.eu](mailto:estat-sector-query@ec.europa.eu)

Sélection des principaux indicateurs économiques européens: <http://ec.europa.eu/eurostat/euroindicators>  
Suivez Eurostat sur Twitter: [http://twitter.com/EU\\_Eurostat](http://twitter.com/EU_Eurostat)

## Indicateurs et taux de croissance d'opérations clés dans la zone euro (ZE18)

		Taux d'épargne, %		Taux d'investissement, %		Croissance nominale, % de variation par rapport au trimestre précédent (désaisonnalisée)		
		Données non désaisonnalisées	Données désaisonnalisées	Données non désaisonnalisées	Données désaisonnalisées	Revenu disponible brut ajusté	Formation brute de capital fixe	Consommation finale effective
2003	T1	14,2	14,9	9,8	10,0	0,9	0,9	0,6
	T2	17,0	14,6	10,1	10,0	0,6	0,6	0,9
	T3	12,8	14,8	10,4	10,1	1,2	1,9	1,1
	T4	14,8	14,8	10,2	10,2	0,5	1,6	0,5
2004	T1	13,8	14,6	9,9	10,2	1,2	0,9	1,3
	T2	17,2	14,6	10,2	10,2	0,8	0,8	0,8
	T3	12,5	14,6	10,5	10,2	0,7	1,0	0,7
	T4	14,5	14,2	10,4	10,4	0,7	2,7	1,2
2005	T1	13,1	14,2	10,0	10,3	0,9	-0,6	0,9
	T2	16,7	13,9	10,5	10,6	0,9	3,9	1,2
	T3	11,3	13,4	11,0	10,6	0,9	1,4	1,4
	T4	14,1	13,7	10,8	10,8	1,1	2,8	0,8
2006	T1	11,9	13,2	10,7	11,0	0,8	2,0	1,3
	T2	16,3	13,2	10,8	10,9	1,3	0,8	1,4
	T3	11,2	13,6	11,4	11,0	1,2	2,2	0,8
	T4	13,8	13,5	11,3	11,3	1,1	3,2	1,0
2007	T1	12,4	13,7	11,1	11,4	0,8	2,0	0,7
	T2	16,8	13,3	11,2	11,3	0,9	-0,3	1,2
	T3	10,7	13,3	11,6	11,2	0,9	0,6	1,0
	T4	13,1	13,2	11,2	11,1	1,2	0,3	1,4
2008	T1	11,9	13,2	10,9	11,2	0,9	1,4	1,0
	T2	17,1	13,4	10,7	10,8	0,8	-2,4	0,6
	T3	11,1	13,4	10,9	10,5	0,6	-2,4	0,6
	T4	13,9	14,1	10,1	10,1	-0,3	-4,4	-0,9
2009	T1	13,7	14,9	9,4	9,7	-0,2	-4,9	-1,0
	T2	18,3	14,9	9,3	9,3	0,5	-3,2	0,5
	T3	12,6	14,8	9,3	9,1	0,1	-3,0	0,3
	T4	14,6	14,4	9,1	9,1	0,2	0,3	0,5
2010	T1	12,5	13,9	8,7	9,0	0,1	-1,2	0,6
	T2	16,9	13,5	9,2	9,3	0,2	3,4	0,6
	T3	10,7	13,1	9,5	9,2	0,5	-0,5	0,8
	T4	13,1	12,9	9,1	9,1	0,5	-0,3	0,7
2011	T1	11,5	12,9	8,9	9,2	0,6	1,3	0,6
	T2	16,8	13,2	9,0	9,1	0,9	0,0	0,6
	T3	10,3	12,8	9,3	9,0	0,1	-0,8	0,4
	T4	13,3	13,3	9,0	8,9	0,3	-0,2	-0,1
2012	T1	11,7	12,8	8,6	8,8	0,0	-1,0	0,4
	T2	16,5	13,1	8,7	8,7	0,0	-1,1	-0,2
	T3	10,5	13,0	9,0	8,7	-0,1	-1,0	0,0
	T4	12,6	12,6	8,6	8,6	-0,3	-1,2	0,2
2013	T1	11,9	13,1	8,0	8,3	0,5	-3,5	0,0
	T2	16,0	13,1	8,4	8,4	0,3	2,0	0,3
	T3	10,9	13,0	8,7	8,4	0,4	0,9	0,5
	T4	13,4	13,1	8,3	8,3	0,4	-1,5	0,3
2014	T1	12,0	13,2	8,2	8,4	0,4	2,0	0,4
	T2	15,6	13,0	8,3	8,3	0,5	-1,2	0,6
	T3	<b>11,1</b>	<b>13,1</b>	<b>8,6</b>	<b>8,3</b>	<b>0,7</b>	<b>1,2</b>	<b>0,6</b>