

## Le chômage des jeunes

# Cinq millions de jeunes au chômage dans l'UE27 au premier trimestre 2009

Après trois années de baisse, le taux de chômage est reparti à la hausse dans l'UE au premier trimestre 2008 à la suite de la crise économique. Depuis lors, le taux de chômage, en particulier celui des jeunes, a augmenté de façon notable dans l'UE.

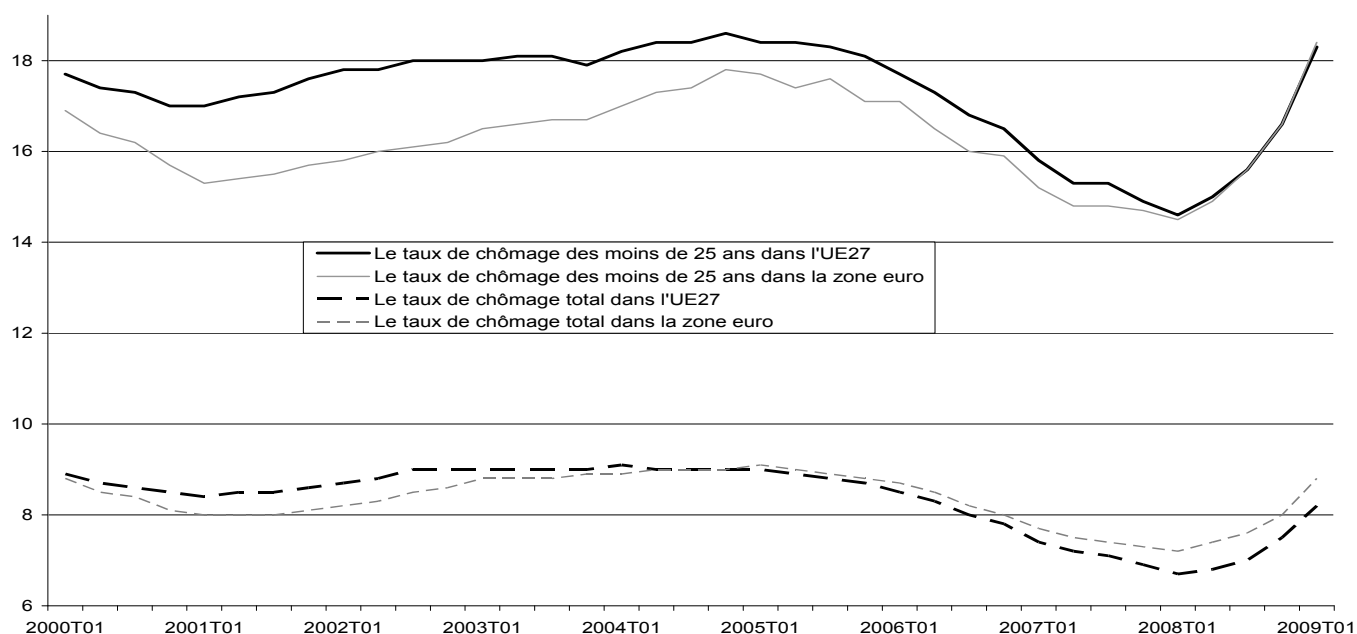
Au premier trimestre 2009, le taux de chômage des jeunes âgés de 15 à 24 ans, corrigé des variations saisonnières, était de 18,3% dans l'UE27, soit un taux nettement supérieur au taux de chômage total de 8,2%. Dans l'UE27, 5,0 millions de jeunes étaient au chômage. Le taux de chômage des jeunes atteignait 18,4% dans la zone euro (ZE16), alors que le taux de chômage total était de 8,8%. Dans la zone euro, 3,1 millions de jeunes étaient au chômage.

### Le taux de chômage des jeunes augmente plus vite que le taux de chômage total

Entre le premier trimestre 2008 et le premier trimestre 2009, le taux de chômage des jeunes a augmenté dans l'UE27 de 3,7 points de pourcentage, tandis que le taux de chômage total a progressé de 1,5 point de pourcentage. Le taux de chômage des jeunes a augmenté dans tous les États membres, excepté en **Bulgarie**, où il est passé de 13,9% au premier trimestre 2008 à 13,5% au premier trimestre 2009. Les plus fortes hausses du taux de chômage des jeunes ont été observées en **Lettonie** (de 11,0% à 28,2%), en **Estonie** (de 7,6% à 24,1%) et en **Lituanie** (de 9,5% à 23,6%). Les hausses les plus faibles ont été enregistrées en **Allemagne** (de 10,2% à 10,5%) et en **Pologne** (de 17,8% à 18,2%).

Ces données<sup>1</sup>, publiées par Eurostat, l'Office statistique des Communautés européennes, sont extraites d'un rapport<sup>2</sup> paru aujourd'hui et consacré à l'impact de la crise économique sur le chômage dans l'UE.

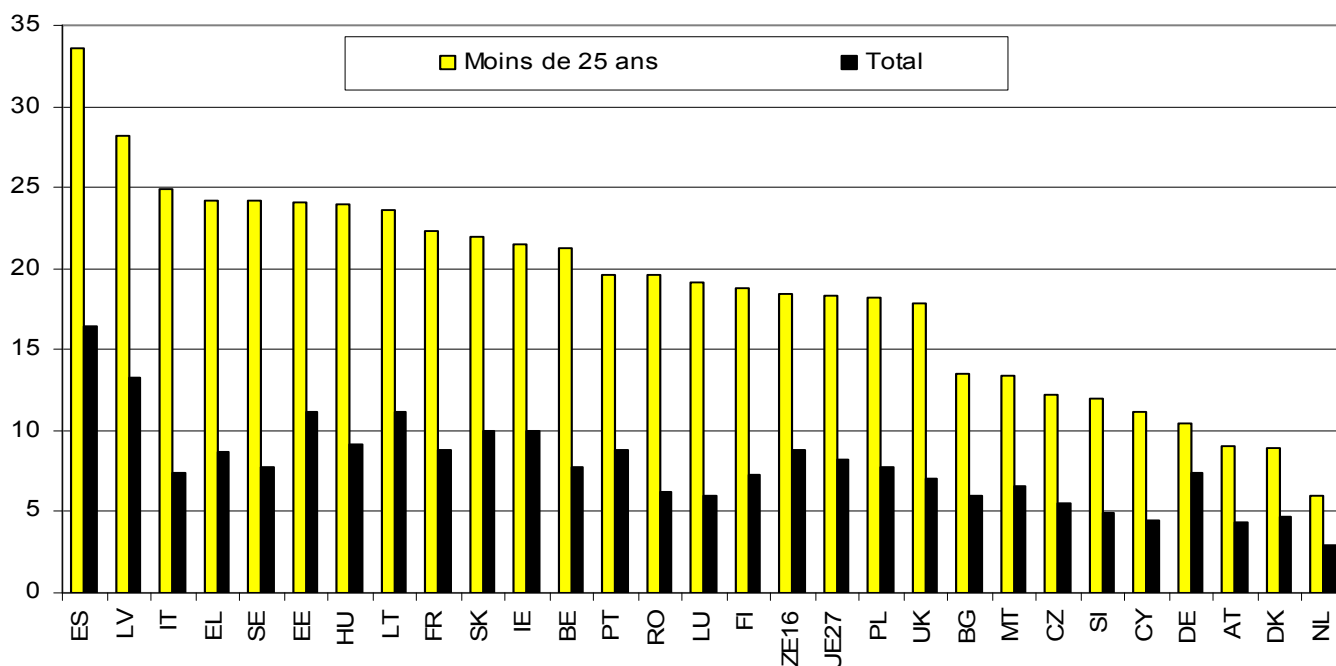
**Taux de chômage total et taux de chômage des jeunes (%),**  
corrigés des variations saisonnières



## Le taux de chômage des jeunes est supérieur au taux de chômage total dans tous les États membres

Dans tous les États membres, le taux de chômage des jeunes était supérieur au taux de chômage total au premier trimestre 2009. Le taux de chômage des jeunes était compris entre 6,0% aux **Pays-Bas** et 33,6% en **Espagne**, alors que le taux de chômage total variait entre 2,9% aux **Pays-Bas** et 16,5% en **Espagne**. Les écarts les plus marqués étaient observés en **Italie** (avec un taux de chômage des jeunes de 24,9% et un taux de chômage total de 7,4%), en **Espagne** (33,6% contre 16,5%) et en **Suède** (24,2% contre 7,7%), alors que les plus petits écarts étaient constatés en **Allemagne** (10,5% contre 7,4%), aux **Pays-Bas** (6,0% contre 2,9%) et au **Danemark** (8,9% contre 4,7%).

Taux de chômage total et taux de chômage des jeunes (%), premier trimestre 2009, corrigés des variations saisonnières



## Les jeunes hommes sont davantage touchés par la hausse du chômage que les jeunes femmes

Les taux de chômage des jeunes hommes et des jeunes femmes étaient pratiquement identiques au premier trimestre 2008 dans l'**UE27** (14,7% pour les jeunes femmes, contre 14,6% pour les jeunes hommes). Au premier trimestre 2009, le taux de chômage était passé à 19,1% pour les jeunes hommes contre 17,4% pour les jeunes femmes. Ainsi, dans l'**UE27** dans son ensemble et dans la plupart des États membres, la progression du chômage avait davantage touché les jeunes hommes que les jeunes femmes. Au premier trimestre 2009, le taux de chômage des jeunes hommes était supérieur à celui des jeunes femmes dans 16 des 27 États membres. Au premier trimestre 2008, il en était ainsi dans 11 États membres.

**Jeunes chômeurs (en milliers) et taux de chômage (%)**  
 corrigés des variations saisonnières

|              | Premier trimestre 2008    |                     |        |        | Premier trimestre 2009    |                     |        |        |
|--------------|---------------------------|---------------------|--------|--------|---------------------------|---------------------|--------|--------|
|              | Chômeurs<br>(en milliers) | Taux de chômage (%) |        |        | Chômeurs<br>(en milliers) | Taux de chômage (%) |        |        |
|              |                           | Total               | Femmes | Hommes |                           | Total               | Femmes | Hommes |
| UE27         | 3 988                     | 14,6                | 14,7   | 14,6   | 4 950                     | 18,3                | 17,4   | 19,1   |
| ZE16         | 2 486                     | 14,5                | 14,9   | 14,1   | 3 114                     | 18,4                | 17,8   | 18,8   |
| Belgique     | 75                        | 17,3                | 17,8   | 16,9   | 89                        | 21,3                | 23,1   | 19,7   |
| Bulgarie     | 42                        | 13,9                | 13,6   | 14,1   | 41                        | 13,5                | 10,5   | 15,6   |
| Rép. tchèque | 40                        | 9,5                 | 9,5    | 9,5    | 52                        | 12,2                | 12,9   | 11,7   |
| Danemark     | 31                        | 7,2                 | 8,1    | 6,4    | 43                        | 8,9                 | 7,5    | 10,1   |
| Allemagne    | 538                       | 10,2                | 9,5    | 10,8   | 552                       | 10,5                | 9,0    | 12,0   |
| Estonie      | 6                         | 7,6                 | 7,3    | 7,9    | 20                        | 24,1                | 17,0   | 29,9   |
| Irlande      | 35                        | 10,2                | 7,7    | 12,4   | 68                        | 21,5                | 16,1   | 26,5   |
| Grèce        | 77                        | 22,2                | 29,6   | 16,6   | 86                        | 24,2                | 31,8   | 18,3   |
| Espagne      | 501                       | 20,7                | 22,8   | 18,9   | 789                       | 33,6                | 33,7   | 33,6   |
| France       | 533                       | 17,6                | 17,9   | 17,4   | 693                       | 22,3                | 21,4   | 23,0   |
| Italie       | 390                       | 20,4                | 23,7   | 18,1   | 456                       | 24,9                | 29,0   | 22,0   |
| Chypre       | 4                         | 9,1                 | 9,0    | 9,3    | 4                         | 11,1                | 11,3   | 10,8   |
| Lettonie     | 18                        | 11,0                | 10,3   | 11,5   | 39                        | 28,2                | 22,9   | 31,8   |
| Lituanie     | 15                        | 9,5                 | 13,5   | 6,7    | 40                        | 23,6                | 15,9   | 28,8   |
| Luxembourg   | 2                         | 15,5                | 19,3   | 12,3   | 3                         | 19,1                | 24,5   | 14,9   |
| Hongrie      | 61                        | 19,5                | 20,4   | 18,8   | 72                        | 24,0                | 24,3   | 23,8   |
| Malte        | 4                         | 11,7                | 9,4    | 13,7   | 4                         | 13,4                | 12,0   | 14,7   |
| Pays-Bas     | 74                        | 5,2                 | 4,9    | 5,4    | 88                        | 6,0                 | 5,4    | 6,6    |
| Autriche     | 49                        | 8,2                 | 8,2    | 8,2    | 55                        | 9,0                 | 8,5    | 9,5    |
| Pologne      | 325                       | 17,8                | 20,4   | 15,7   | 323                       | 18,2                | 19,5   | 17,1   |
| Portugal     | 82                        | 15,9                | 20,1   | 12,5   | 96                        | 19,6                | 21,4   | 18,0   |
| Roumanie     | 176                       | 18,2                | 17,5   | 18,6   | 194                       | 19,6                | 18,0   | 20,6   |
| Slovénie     | 12                        | 11,0                | 11,5   | 10,7   | 12                        | 12,0                | 11,3   | 12,4   |
| Slovaquie    | 55                        | 19,2                | 20,0   | 18,6   | 56                        | 22,0                | 23,8   | 20,8   |
| Finlande     | 55                        | 15,9                | 15,9   | 16,0   | 63                        | 18,8                | 16,4   | 21,3   |
| Suède        | 123                       | 19,6                | 20,5   | 18,7   | 159                       | 24,2                | 23,7   | 24,8   |
| Royaume-Uni  | 665                       | 13,8                | 11,7   | 15,6   | 851                       | 17,9                | 15,2   | 20,3   |

1. Dans le présent communiqué de presse, des données trimestrielles corrigées des variations saisonnières ont été utilisées pour calculer le nombre de chômeurs et les taux de chômage. Des séries mensuelles de données allant jusqu'en mai 2009 sont disponibles pour ces indicateurs, mais les séries trimestrielles contiennent un ensemble plus complet de données des États membres lorsqu'elles sont ventilées par âge et par sexe.

Eurostat calcule des taux de chômage harmonisés pour les États membres, la zone euro et l'UE. Ces taux sont basés sur la définition recommandée par l'Organisation internationale du travail (OIT). Le calcul est basé sur une source harmonisée, l'enquête communautaire sur les forces de travail. Eurostat définit les personnes au chômage comme les personnes de 15 à 74 ans qui: sont sans travail, sont disponibles pour commencer à travailler dans les deux semaines et ont activement recherché un emploi pendant les quatre semaines précédentes.

Le taux de chômage correspond au nombre de chômeurs en pourcentage de la population active. La population active regroupe quant à elle l'ensemble des personnes ayant un emploi et des chômeurs.

2. Eurostat, Statistiques en bref, Population et conditions sociales, 53/2009 "**Sharp increase in unemployment in Europe**", disponible gratuitement en format pdf sur le site web d'Eurostat.

Publié par:  
**Service de presse d'Eurostat**

**Tim ALLEN**  
 Tél.: +352-4301-33 444  
[eurostat-pressoffice@ec.europa.eu](mailto:eurostat-pressoffice@ec.europa.eu)

Nos communiqués de presse sur internet:  
<http://ec.europa.eu/eurostat>

Pour plus d'informations sur les données:

**Remko HIJMAN**  
 Tél.: +352-4301-35 357

**Hubertus VREESWIJK**  
 Tel: +352-4301-34 323  
[estat-monthly-unemployment@ec.europa.eu](mailto:estat-monthly-unemployment@ec.europa.eu)