



EVROPSKÁ
KOMISE

V Bruselu dne 26.2.2015
SWD(2015) 23 final

PRACOVNÍ DOKUMENT ÚTVARŮ KOMISE

Zpráva o České republice 2015

{COM(2015) 85 final}

Tento dokument je pracovním dokumentem útvarů Komise. Nepředstavuje oficiální stanovisko Komise ani takovéto stanovisko neprejudikuje.

OBSAH

| | |
|--|-----------|
| Shrnutí | 1 |
| 1. Úvod – hospodářská situace a výhled | 3 |
| 2. Strukturální otázky | 9 |
| 2.1. Zdanění, fiskální udržitelnost a fiskální rámec | 11 |
| 2.2. Trh práce, vzdělávání a dovednosti | 17 |
| 2.3. Veřejná správa | 25 |
| 2.4. Podnikatelské prostředí a výzkum a vývoj | 27 |
| 2.5. Doprava a energetická účinnost | 27 |
| AA. Přehled | 34 |
| AB. Standard tables | 39 |

SEZNAM TABULEK

| | |
|---|----|
| Tabulka 1.1: Hlavní hospodářské, finanční a sociální ukazatele | 7 |
| Tabulka 1.2: Srovnávací ukazatele v rámci postupu při makroekonomické nerovnováze | 8 |
| Tabulka AB.1: Makroekonomické ukazatele | 39 |
| Tabulka AB.2: Ukazatele finančního trhu | 40 |
| Tabulka AB.3: Ukazatele zdanění | 41 |
| Tabulka AB.4: Ukazatele trhu práce a sociální situace | 42 |
| Tabulka AB.5: Výdaje na dávky sociálního zabezpečení (% HDP) | 44 |
| Tabulka AB.6: Výkon výrobního trhu a ukazatele politiky | 45 |
| Tabulka AB.7: Zelený růst | 46 |

SEZNAM GRAFŮ

| | | |
|-------------|--|----|
| Graf 1.1: | Růst reálného HDP a příspěvky | 3 |
| Graf 1.2: | Nominální HDP na obyvatele jako % průměru EU | 4 |
| Graf 1.3: | Příspěvek sektorů k růstu v tvorbě hrubého fixního kapitálu (2005–2013) | 4 |
| Graf 1.4: | Tvorba hrubého fixního kapitálu ze strany vládních institucí (2004–2013) | 5 |
| Graf 2.1.1: | Implicitní zdanění práce (2012) | 11 |
| Graf 2.1.2: | Daňové zatížení pracovníka bez partnera s příjmem ve výši 67 % průměrné mzdy (2013) | 12 |
| Graf 2.2.1: | Míra zaměstnanosti podle věkových skupin (EU oproti ČR) | 17 |
| Graf 2.2.2: | Míra nezaměstnanosti znevýhodněných skupin (EU oproti ČR) | 18 |
| Graf 2.2.3: | Celková zaměstnanost mužů/žen bez dětí oproti mužům/ženám s alespoň jedním dítětem (< 6 let) | 19 |
| Graf 2.2.4: | Výdaje na vzdělávání jako procentní podíl HDP (v porovnání EU a Česká republika) | 20 |
| Graf 2.2.5: | Platy učitelů pracujících na nižším stupni sekundárního vzdělávání (2012) | 22 |
| Graf 2.3.1: | Celosvětové ukazatele správy (2013) | 25 |
| Graf 2.4.1: | Celkový profil podnikatelského prostředí v České republice | 27 |
| Graf 2.4.2: | Veřejné a soukromé investice do výzkumu a vývoje v České republice a v EU (% HDP) | 29 |
| Graf 2.4.3: | Vztah mezi nejvíce citovanými vědeckými publikacemi a patenty v rámci Smlouvy o patentové spolupráci | 30 |
| Graf 2.5.1: | Investice do vybraných činností (jako % HDP) | 31 |
| Graf 2.5.2: | Determinanty energetické náročnosti v České republice | 32 |

SEZNAM RAMEČKŮ

| | | |
|-------|-----------------------------|---|
| T1.1. | Proces ekonomického dohledu | 5 |
|-------|-----------------------------|---|

SEZNAM MAP

SHRNUTÍ

Česká ekonomika začala v roce 2014 po dvou letech poklesu opět růst a nezaměstnanost vykazuje sestupnou tendenci. Návrat k růstu byl do značné míry tažen domácí poptávkou, přičemž docházelo k zvláště silnému zvyšování investic. V reakci na zlepšující se situaci na trhu práce začala opět narůstat i spotřeba domácností. Předpokládá se, že v roce 2014 velmi výrazně posílil růst vývozu a dovozu a že se výrazně zvýšil také přebytek obchodní bilance. Inflace však zůstává nízká, navzdory tomu, že Česká národní banka udržuje minimální směnný kurz. Evropská komise ve své poslední prognóze odhadla, že reálný HDP v roce 2014 rostl tempem 2,3 % a v letech 2015 a 2016 se bude dále mírně zvyšovat. Česká republika si v tomto směru stojí lépe než průměr EU, a to se může odrazit v další příjmové konvergenci, jež od propuknutí celosvětové finanční krize stagnovala. Schodek veřejných financí se v posledních letech výrazně lepší – v roce 2014 podle předpokladů dosáhl 1,3 % HDP. Míra zadlužení zůstává značně pod 60 % HDP.

Tato zpráva hodnotí hospodářství České republiky z hlediska roční analýzy růstu, ve které Komise vydává pro hospodářskou a sociální politiku EU v roce 2015 doporučení soustředěná do tří hlavních pilířů, kterými jsou: investice, strukturální reformy a fiskální odpovědnost. V souladu s investičním plánem pro Evropu tato zpráva také hledá způsoby, jak maximalizovat dopad veřejných zdrojů a uvolnit soukromé investice. Situace v České republice je zde rovněž posuzována ve světle zprávy mechanismu varování pro rok 2015, ve které Komise dospěla k závěru, že by bylo užitečné dále prozkoumat přetrvávání nebo snižování nerovnováh. Z analýzy byly vyvozeny především následující postřehy a zjištění:

- **V České republice se výrazně zlepšily výstupy veřejných financí, ale v oblasti daní, fiskální udržitelnosti a fiskálního rámce přetrvávají některé problémy.** Země i nadále trpí poměrně vysokou mírou daňových úniků, ačkoli jsou v tomto směru vyvíjeny snahy o nápravu. Výběr daní je stále nákladný, a to jak pro orgány, tak pro daňové poplatníky. Stávající koncepce fiskálního rámce ne vždy zajišťuje udržitelné a efektivní fiskální výsledky. Výzvami z hlediska dlouhodobé udržitelnosti jsou očekávaný růst výdajů v rámci důchodového systému a systému zdravotní péče a neefektivita ve zdravotnictví.
- **Česká republika vykazuje celkově vysokou míru zaměstnanosti, ale na trhu práce jsou stále nedostatečně zastoupeny některé znevýhodněné skupiny.** Mezi tyto skupiny patří rodiče s malými dětmi, pracovníci s nízkou kvalifikací, osoby se zdravotním postižením a Romové. Problémem je jednak špatné fungování veřejných služeb zaměstnanosti, které nedokáže těmto skupinám usnadnit odpovídající přechod z nezaměstnanosti k zaměstnání, jednak dlouhodobý nedostatek cenově dostupných a kvalitních služeb péče o děti spolu s omezeným využíváním pružné pracovní doby, jež ztěžují matkám s malými dětmi možnost zůstat na trhu práce.
- **Výsledky vzdělávání se v posledních letech zlepšují, ale i nadále jsou pozorovány určité rozdíly.** České školství se stále vyznačuje rozdíly mezi jednotlivými regiony a sociálními skupinami, pokud jde o výsledky vzdělávání, nízkou účastí dětí v předškolní péči a v předškolním vzdělávání a nízkou atraktivností učitelského povolání. Programy terciárního a odborného vzdělávání odpovídajícím způsobem nenaplnují potřeby trhu práce.
- **Nedostatečná efektivnost a transparentnost v českých veřejných institucích stále brání výraznějším investicím a silnějšímu růstu.** V mezinárodních hodnoceních kvality institucí veřejného sektoru si Česká republika nestojí dobře, zejména pokud jde o korupci. Postupy pro zadávání veřejných zakázek nejsou dostatečně transparentní. Zlepšilo se však čerpání finančních prostředků z EU.
- **Neefektivita v podnikatelském prostředí i nadále brzdí konkurenceschopnost českého hospodářství, ačkoli se situace v poslední době zlepšila.** Slabiny v podnikatelském prostředí se odráží ve špatných hodnoceních, kterých Česká republika dosahuje v různých mezinárodních klasifikacích. Počet regulovaných povolání se v posledních letech snižuje jen mírně.
- **Přestože veřejné investice se v poslední době zvyšují, dopravní infrastruktura zůstává poměrně málo rozvinutá a existuje prostor pro další zlepšení energetické účinnosti.**

Neoptimální dopravní infrastruktura zvyšuje vývozní náklady, snižuje celkovou efektivnost nákladů a odrazuje soukromý sektor od investic. Neefektivní realizování investic do infrastruktury omezuje schopnost příslušných orgánů plně čerpat dostupné finanční prostředky (včetně fondů EU). Existuje potenciál pro další zlepšení energetické účinnosti – to by mohlo posílit konkurenceschopnost hospodářství a stimulovat investice soukromého sektoru.

Celkově lze konstatovat, že Česká republika vykázala omezený pokrok v plnění doporučení z roku 2014. To se týká doporučení, aby: snížila daňové zatížení práce, reformovala důchodový systém a systém zdravotní péče, zvýšila inkluzivnost a kvalitu vzdělávání, urychlila reformu regulovaných povolání, zřídila efektivní systém výzkumu a inovací a zintenzivnila boj proti korupci. K určitému pokroku však došlo v těchto oblastech: zvyšování investic, jež podporují růst, lepší dodržování daňových předpisů, posilování fiskálního rámce, zvyšování energetické účinnosti, rozvoj veřejných služeb zaměstnanosti a lepší správa prostředků EU. Přijetí zákona o dětských skupinách je pozitivním krokem ke zvýšení účasti matek s malými dětmi na trhu práce. Určitý pokrok, konkrétně pokud jde o doporučení ke zlepšení veřejné správy, představuje i přijetí zákona o státní službě.

Zpráva rovněž ukazuje, jaké z analýzy vyplynuly výzvy:

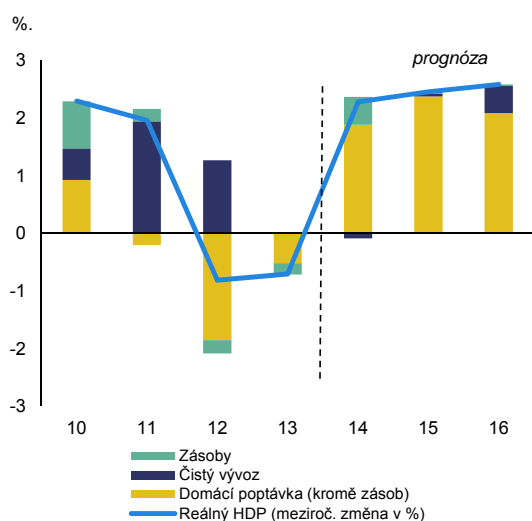
- **Potenciál českého hospodářství, co se týče krátkodobého růstu, je omezenán několika faktory.** Neefektivita při realizování investičních projektů, především v oblasti dopravní infrastruktury, a neoptimální energetická účinnost omezují růst založený na investicích. Neefektivní veřejná správa a neefektivní výběr daní škodí celkové nákladové efektivnosti hospodářství a totéž platí o omezeních na straně nabídky, např. o překážkách zaměstnanosti v případě znevýhodněných skupin obyvatelstva a o vysokém počtu regulovaných povolání.
- **Dovršení procesu příjmové konvergence s EU lze dosáhnout pouze zvyšováním hospodářského potenciálu, v první řadě podporou růstu založeného na znalostech.** Držet tempo příjmové konvergence je těžší, protože úroveň příjmů v České republice je již v porovnání s ostatními zeměmi regionu vysoká. Lepší výsledky vzdělávání a více investic do výzkumu a vývoje v posledních letech svědčí o tom, že Česká republika začala využívat svého potenciálu, pokud jde o lidský kapitál. Investice v obou těchto odvětvích jsou však z hlediska EU stále podprůměrné a ukazatele nasvědčují tomu, že výsledky systému výzkumu a inovací zůstávají chabé.

1. ÚVOD – HOSPODÁŘSKÁ SITUACE A VÝHLED

Makroekonomický vývoj

Česká ekonomika začala v roce 2014 po dvou letech poklesu opět růst. Za tímto obratem stála do značné míry domácí poptávka. Nejnovější údaje ukazují silný růst investic, jejichž objem v předchozích dvou letech výrazně klesal. Zvláště silný byl pravděpodobně růst investic ve veřejném sektoru, protože orgány znovu začaly pracovat na čerpání dostupných finančních prostředků z EU. Předpokládá se, že k růstu v roce 2014 pozitivně přispěla i spotřeba domácností. Podle zimní prognózy Komise 2015 měl růst českého HDP v roce 2014 dosáhnout 2,3 %, zatímco průměr EU byl vypočten na 1,3 %.

Graf 1.1: Růst reálného HDP a příspěvky



Zdroj: Evropská komise, Eurostat a zimní prognóza Komise 2015

V prvních třech čtvrtletích roku 2014 byl pozorován velmi silný růst vývozu a stejně velký byl také růst dovozu. Za tímto vývojem stála stoupající domácí poptávka a vysoká dovozní intenzita ve vývozním odvětví a investicích. Za uplynulý rok podle očekávání silně narostl přebytek obchodní bilance, stalo se tak ale vlivem příznivých cenových účinků, které zčásti souvisely s výrazným propadem cen ropy ke konci roku 2014.

Inflace se držela na velmi nízkých úrovních.

Míra inflace podle harmonizovaného indexu spotřebitelských cen dosahovala v roce 2014 jen průměrných 0,4 %, přičemž tento vývoj byl částečně dán poklesy regulovaných cen na začátku roku a klesajícími cenami ropy v jeho posledních měsících. Česká národní banka nedávno oznámila, že bude pokračovat v uvolněné měnové politice a že zachová minimální směnný kurz alespoň do druhé poloviny roku 2016.

Růst reálného HDP bude podle očekávání v letech 2015 a 2016 dále silnit, ale mohl by ho negativně ovlivnit vývoj v zahraničí.

V zimní prognóze 2015 Komise předpokládá, že HDP poroste tempem 2,5 % v roce 2015 a 2,6 % v roce 2016. Hlavním motorem růstu by měla zůstat domácí poptávka, přičemž se budou dále výrazně zvyšovat investice a spotřeba domácností. Přebytek obchodní bilance by měl v roce 2015 dále posílit, zejména vlivem poklesu v cenách ropy. Díky tomuto faktoru by také měla zůstat velmi nízká inflace.

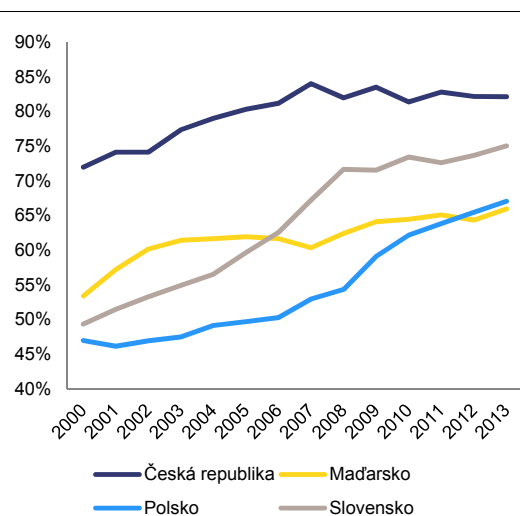
Opětovným růstem se možná znovu rozběhla příjmová konvergence s EU, jež v posledních letech stagnovala.

Přestože úroveň příjmů je již v porovnání s ostatními zeměmi regionu vysoká (viz graf č. 1.2), proces příjmové konvergence stagnoval, a to částečně vlivem celosvětového hospodářského zpomalení. V ostatních zemích regionu se nicméně v tomto období rozdíl v příjmech dále stíral. Zimní prognóza Komise 2015 nasvědčuje tomu, že v roce 2014 se proces příjmové konvergence možná opět rozběhl, a předpokládá se, že bude pokračovat i v příštích dvou letech. Tyto výsledky, co se týče růstu, jsou však zčásti odrazem měnového a fiskálního uvolnění. V oblasti veřejných a (do určité míry) soukromých investic navíc dochází k dočasnému oživení v důsledku očekávaného vyššího čerpání finančních prostředků z EU. Pokud by byly provedeny vhodné strukturální reformy s důrazem na růst založený na znalostech, dalo by se lépe využívat tempa probíhajícího oživení a napomohlo by to vyššímu potenciálnímu růstu.

Investice

V roce 2009 došlo k prudkému propadu investic a míra růstu byla od té doby slabá. Za počátečním poklesem investic stál do značné míry podnikatelský sektor (viz graf č. 1.3) a v následujícím období se objem investic vyvíjel negativně především kvůli sektoru vládních institucí a sektoru domácností. Investice podnikatelského sektoru jsou v České republice citlivé na hospodářský vývoj obchodních partnerů, zejména v EU. Pro roky 2015 a 2016 je sice prognózován další růst, ale slabý růst EU by v tomto ohledu mohl mít nepříznivý vliv. Sektor domácností v období 2011–2013 přispíval k růstu negativně v důsledku snižování finanční páky. Dostupné údaje za rok 2014 poukazují na návrat k pozitivnímu růstu napříč odvětvími a podle zimní prognózy 2015 by měl růst v roce 2015 a 2016 pokračovat.

Graf 1.2: Nominální HDP na obyvatele jako % průměru EU



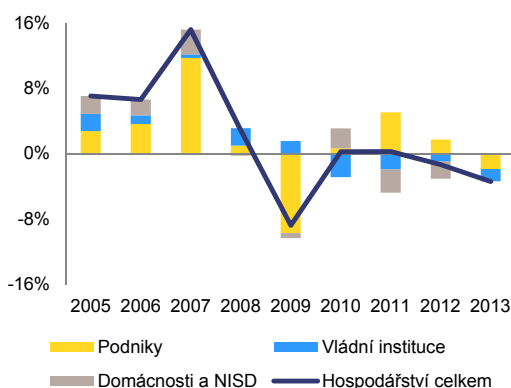
(1) V přepočtu na paritu kupní síly.

Zdroj: Evropská komise – Eurostat

Veřejné investice se v letech 2010–2013 poměrně prudce propadly (viz graf č. 1.4), ale odhady nasvědčují tomu, že v roce 2014 došlo k jejich zvýšení. Zvláště velký propad byl v tomto období zaznamenán u investic do dopravní infrastruktury, ale je pravděpodobné, že tyto investice silně přispěly ke zvýšení v roce 2014. V posledních letech došlo taktéž k poklesu v čerpání dostupných prostředků provádějícími orgány, což bylo zčásti zapříčiněno různými překážkami při

plánování a realizování investičních projektů v oblasti dopravní infrastruktury. V České republice je od roku 2000 pozorováno nižší snižování spotřeby primární energie, než jaký je průměr EU, z čehož vyplývá, že jsou zapotřebí investice na podporu energetické účinnosti. Veřejné investice do výzkumu a vývoje se v posledních letech poměrně výrazně zvyšují, avšak tento vývoj nenalézá odraz v lepších výsledcích, jako např. v podílu článků českých autorů na nejcitovanějších publikacích. Třebaže Česká republika v oblasti investic do výzkumu a vývoje pravděpodobně překročí svůj cíl stanovený v rámci strategie Evropa 2020, bude to platit jen o veřejných investicích do výzkumu a vývoje, protože významná úloha soukromých investic v této oblasti je opomíjena.

Graf 1.3: Příspěvek sektorů k růstu v tvorbě hrubého fixního kapitálu (2005–2013)



Zdroj: Evropská komise – Eurostat

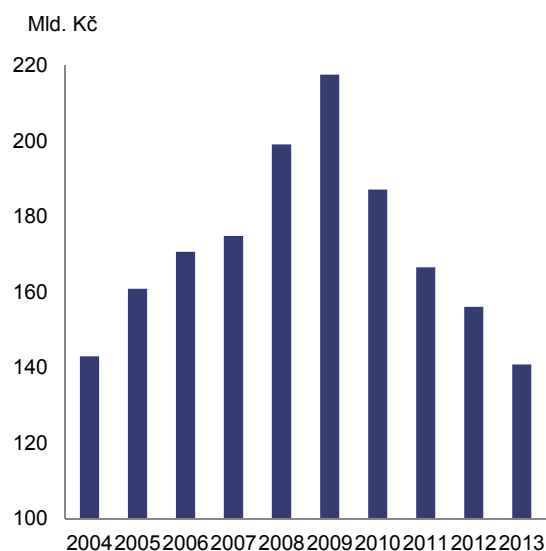
Trh práce a dovednosti

Situace na trhu práce se stále zlepšuje – nezaměstnanost klesá na svůj dlouhodobý průměr. Míra nezaměstnanosti se v roce 2014 snížila v průměru na 6,1 % oproti 7,0 % v roce 2013 a podle očekávání zůstane blízko svého dlouhodobého průměru kolem 6 % i v příštích dvou letech. Česká republika vykazuje vysokou zaměstnanost a dlouhodobá nezaměstnanost je ve srovnání s průměrem EU nízká. Určité skupiny, jako např. ženy s malými dětmi, mladí lidé, lidé s postižením a Romové, jsou však na trhu práce zastoupeny nedostatečně. Dostupnost zařízení pro péči o děti se nachází hluboko pod průměrem EU a poměrně málo se využívá flexibilních pracovních podmínek, což omezuje možnost žen s dětmi

účastnit se na trhu práce. V zemi existují velké rozdíly mezi ženami a muži, pokud jde o zaměstnanost a odměňování.

Výsledky ve vzdělávání se v posledních letech zlepšují, ale panují obavy, že programy terciárního a odborného vzdělávání dostatečně nenaplní potřeby trhu práce. Veřejné výdaje na vzdělávání (jako % HDP) se v posledních letech zvyšují, ale jsou stále pod průměrem EU. Nerovnost ve vzdělávání brání lidem se slabým sociálním a hospodářským zázemím získat patřičné vzdělání a prosadit se na trhu práce. Určité skupiny jsou marginalizovány – romské děti tvoří téměř třetinu žactva vzdělaného podle upravených osnov pro žáky s lehkým mentálním postižením. Účast v terciárním vzdělávání se výrazně zvýšila, ale existují určité pochybnosti o kvalitě výuky a o její relevanci z hlediska potřeb trhu práce.

Graf 1.4: Tvorba hrubého fixního kapitálu ze strany vládních institucí (2004–2013)



Zdroj: Evropská komise – Eurostat

Veřejné finance

Schodek veřejných financí se od roku 2009 výrazně zlepšil a české veřejné finance v krátkodobém výhledu patrně nečelí rizikům co do udržitelnosti. Schodek dosáhl v roce 2013 výše 1,3 % HDP, přičemž k tomuto výsledku významně přispěly výrazné škrty ve veřejných investicích a

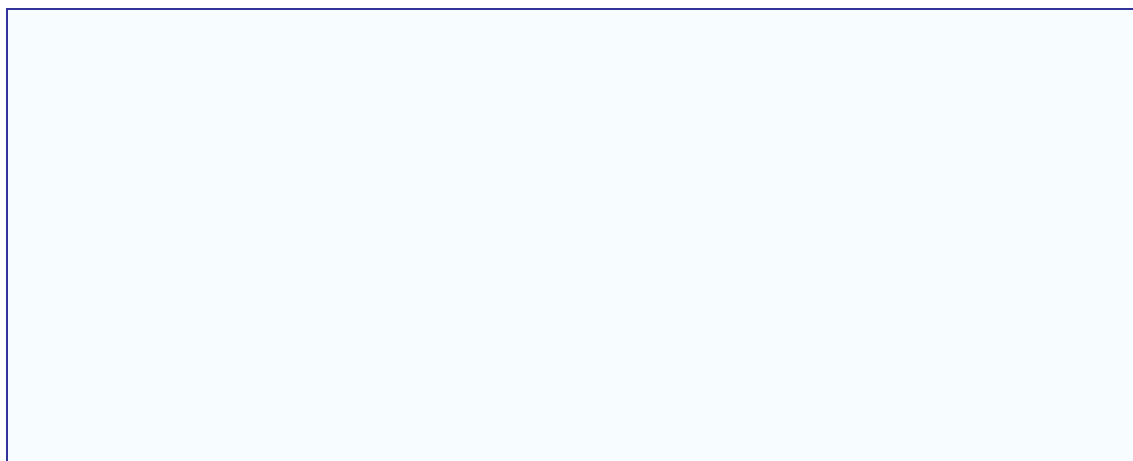
zvýšení nepřímých daní. Podle zimní prognózy Komise 2015 se schodek veřejných financí v roce 2014 víceméně nezměnil, ale v roce 2015 se zvýší na 2 %. Nárůst bude dán především intenzivnější investiční činností a vyššími výdaji v oblastech, jako jsou zdravotní péče a důchody, a také řadou opatření vedoucích k poklesu příjmů. Pro rok 2016 se očekává, že se schodek veřejných financí díky zlepšení v makroekonomickém prostředílepší na 1,5 % HDP. Míra zadlužení zůstává značně pod 60 % HDP a v krátkodobém výhledu nepředstavuje žádná významná rizika pro fiskální udržitelnost. Existuje však několik slabín v systému zdanění a ve fiskálním rámci. Neefektivní výběr daní a rozšířené daňové úniky negativně ovlivňují podnikatelské prostředí a omezují zdroje veřejných příjmů. Daňová struktura dostatečně nepodporuje hospodářský růst ani zaměstnanost nejzranitelnějších skupin. Stávající koncepce fiskálního rámce také ne vždy zajišťuje účinnou fiskální politiku.

Přetrvávajícím problémem pro Českou republiku je dlouhodobá udržitelnost veřejných financí, přestože se očekává určité zlepšení daně revidovaným demografickým výhledem. Stárnutí obyvatelstva povede podle předpokladů v dlouhodobém horizontu ke zvyšování výdajů na důchody a zdravotní péči. Důchodovému systému se v současné době poměrně úspěšně daří předcházet chudobě ve stáří, ale tato chudoba postihuje daleko více ženy než muže.

Rámeček 1.1: Proces ekonomického dohledu

Roční analýzou růstu přijatou v listopadu 2014 byl zahájen evropský semestr 2015. V této analýze Komise se navrhuje, aby EU k hospodářské politice přistupovala integrovaně a ve své práci stavěla na třech hlavních pilířích: na podpoře investic, na urychlení strukturálních reforem a na odpovědné fiskální konsolidaci příznivé z hlediska růstu. V analýze byl rovněž představen proces racionalizace evropského semestru, který má zefektivnit koordinaci hospodářské politiky na úrovni EU tím, že všichni zapojení aktéři ponесou větší míru odpovědnosti a budou podporováni v aktivnějším přijímání vlastních iniciativ.

Tato zpráva hodnotí pokrok v plnění doporučení, která pro jednotlivé země přijala Rada v červenci 2014. Doporučení pro Českou republiku se týkala veřejných financí, daňového systému, trhu práce, vzdělávání, výzkumu a vývoje, veřejné správy, energetické účinnosti a regulovaných povolání.



Tabulka 1.1: Hlavní hospodářské, finanční a sociální ukazatele

| | 2008 | 2009 | 2010 | 2011 | 2012 | 2013 | Prognóza | | |
|---|--------|--------|--------|-------|-------|-------|----------|------|------|
| | | | | | | | 2014 | 2015 | 2016 |
| Reálný HDP (meziroční změna) | 2,7 | -4,8 | 2,3 | 2,0 | -0,8 | -0,7 | 2,3 | 2,5 | 2,6 |
| Soukromá spotřeba (meziroční změna) | 2,9 | -0,7 | 1,0 | 0,2 | -1,8 | 0,4 | 1,4 | 1,9 | 2,1 |
| Veřejná spotřeba (meziroční změna) | 1,1 | 3,0 | 0,4 | -2,9 | -1,0 | 2,3 | 1,7 | 2,2 | 1,7 |
| Tvorba hrubého fixního kapitálu (meziroční změna) | 2,5 | -10,1 | 1,3 | 1,1 | -2,9 | -4,4 | 3,4 | 4,1 | 3,0 |
| Vývoz zboží a služeb (meziroční změna) | 4,2 | -9,8 | 14,8 | 9,3 | 4,1 | 0,3 | 7,5 | 4,3 | 6,8 |
| Dovoz zboží a služeb (meziroční změna) | 3,2 | -11,0 | 14,9 | 6,7 | 2,4 | 0,3 | 8,2 | 4,6 | 6,8 |
| Mezera výstupu | 4,6 | -1,7 | -1,0 | -0,5 | -1,8 | -2,9 | -1,9 | -0,8 | 0,1 |
| Příspěvek k růstu HDP: | | | | | | | | | |
| Domácí poptávka (meziroční změna) | 2,3 | -2,7 | 0,9 | -0,2 | -1,8 | -0,5 | 1,9 | 2,4 | 2,1 |
| Zásoby (meziroční změna) | -0,4 | -2,7 | 0,8 | 0,2 | -0,2 | -0,2 | 0,5 | 0,0 | 0,0 |
| Čistý vývoz (meziroční změna) | 0,8 | 0,5 | 0,5 | 1,9 | 1,3 | 0,0 | -0,1 | 0,0 | 0,5 |
| Běžný účet (% HDP), platební bilance | -1,9 | -2,3 | -3,6 | -2,1 | -1,6 | -1,4 | . | . | . |
| Obchodní bilance (% HDP), platební bilance | 2,1 | 3,7 | 3,0 | 3,9 | 5,0 | 5,7 | . | . | . |
| Směnné relace zboží a služeb (meziroční změna) | -1,3 | 2,0 | -2,0 | -1,5 | -0,6 | 1,1 | 1,6 | 0,8 | 0,2 |
| Čistá investiční pozice vůči zahraničí (% HDP) | -38,2 | -44,0 | -46,1 | -45,3 | -46,1 | -40,7 | . | . | . |
| Čistý zahraniční dluh (% HDP) | -3,9* | -1,3* | .1* | .9* | -4* | -3,4* | . | . | . |
| Hrubý zahraniční dluh (% HDP) | 46,378 | 49,875 | 54,745 | 57,5 | 60,1 | 66,6 | . | . | . |
| Výkonnost vývozu oproti vyspělým zemím (% změna za 5 let) | 70,3 | 37,8 | 20,4 | 17,2 | 6,9 | -1,1 | . | . | . |
| Podíl na světovém vývozu, zboží a služby (%) | 0,8 | 0,8 | 0,7 | 0,7 | 0,7 | 0,7 | . | . | . |
| Míra úspor domácností (čisté úspory jako procento čistého disponibilního důchodu) | 6,3 | 8,5 | 7,6 | 6,0 | 6,2 | 4,3 | . | . | . |
| Tok soukromých úvěrů, po konsolidaci, (% HDP) | 9,1 | 0,8 | 2,6 | 2,1 | 2,6 | 3,2 | . | . | . |
| Dluh soukromého sektoru, po konsolidaci (% HDP) | 63,7 | 66,0 | 68,1 | 68,6 | 70,7 | 73,8 | . | . | . |
| Deflovaný index cen nemovitostí (meziroční změna) | . | -4,5 | -1,7 | -0,4 | -4,0 | -1,3 | . | . | . |
| Investice do rezidenčních nemovitostí (% HDP) | 4,0 | 3,8 | 4,1 | 3,7 | 3,5 | 3,3 | . | . | . |
| Celkové závazky finančního sektoru, nekonsolid. (meziroční změna) | 7,1 | 1,4 | 4,0 | 3,4 | 6,6 | 6,1 | . | . | . |
| Kapitálový poměr Tier 1 ¹ | . | . | . | . | . | . | . | . | . |
| Celková kapitálová přiměřenost ² | . | . | . | . | . | . | . | . | . |
| Celková hrubá výše pochybných úvěrů a úvěrů v selhání (% všech dluhových nástrojů a všech úvěrů a jiných pohledávek) ² | . | . | . | . | . | . | . | . | . |
| Změna v zaměstnanosti (počet osob, meziročně) | 1,4 | -1,5 | -0,2 | 0,1 | 0,4 | 0,8 | 0,4 | 0,2 | 0,2 |
| Míra nezaměstnanosti | 4,4 | 6,7 | 7,3 | 6,7 | 7,0 | 7,0 | 6,1 | 6,0 | 5,9 |
| Míra dlouhodobé nezaměstnanosti (% aktivního obyvatelstva) | 2,2 | 2,0 | 3,0 | 2,7 | 3,0 | 3,0 | . | . | . |
| Míra nezaměstnanosti mladých (% aktivního obyvatelstva v téže věkové skupině) | 9,9 | 16,6 | 18,3 | 18,1 | 19,5 | 18,9 | 15,9 | . | . |
| Míra aktivity (věková skupina 15-64 let) | 69,7 | 70,1 | 70,2 | 70,5 | 71,6 | 72,9 | . | . | . |
| Mladí lidé NEET (%) | 6,7 | 8,5 | 8,8 | 8,3 | 8,9 | 9,1 | . | . | . |
| Riziko chudoby nebo sociálního vyloučení (% celkové populace) | 15,3 | 14,0 | 14,4 | 15,3 | 15,4 | 14,6 | . | . | . |
| Míra ohrožení chudobou (% celkové populace) | 9,0 | 8,6 | 9,0 | 9,8 | 9,6 | 8,6 | . | . | . |
| Míra silné materiální deprivace (% celkové populace) | 6,8 | 6,1 | 6,2 | 6,1 | 6,6 | 6,6 | . | . | . |
| Podíl osob žijících v domácnostech s velmi nízkou intenzitou práce (% celkové populace mladší 60 let) | 7,2 | 6,0 | 6,4 | 6,6 | 6,8 | 6,9 | . | . | . |
| Deflátor HDP (meziroční změna) | 2,0 | 2,6 | -1,5 | -0,2 | 1,4 | 1,7 | 2,3 | 1,5 | 1,3 |
| Harmonizovaný index spotřebitelských cen (HISC) (meziroční změna) | 6,3 | 0,6 | 1,2 | 2,1 | 3,5 | 1,4 | 0,4 | 0,8 | 1,4 |
| Nominální odměna na zaměstnance (meziroční změna) | 4,1 | -0,6 | 3,3 | 2,8 | 1,4 | -0,6 | 3,0 | 3,0 | 3,0 |
| Produktivita práce (reálná, na zaměstnance, meziroční změna) | 0,5 | -3,1 | 3,4 | 2,2 | -1,2 | -1,1 | . | . | . |
| Jednotkové náklady práce (celé hospodářství, meziroční změna) | 3,5 | 2,6 | 0,0 | 0,6 | 2,6 | 0,5 | 1,1 | 0,7 | 0,7 |
| Reálné jednotkové náklady práce (meziroční změna) | 1,5 | 0,0 | 1,4 | 0,8 | 1,1 | -1,2 | -1,2 | -0,8 | -0,7 |
| REER ³ (jednotkové náklady práce, meziroční změna) | 11,7 | -5,4 | 3,0 | 2,9 | -3,1 | -3,0 | -5,7 | -2,7 | -0,3 |
| REER ³ (HISC, meziroční změna) | 14,3 | -4,9 | 1,5 | 2,0 | -2,5 | -2,6 | -5,0 | -1,1 | -0,4 |
| Saldo veřejných financí (% HDP) | -2,1 | -5,5 | -4,4 | -2,9 | -4,0 | -1,3 | -1,3 | -2,0 | -1,5 |
| Strukturní saldo rozpočtu (% HDP) | . | . | -4,1 | -2,6 | -1,4 | 0,1 | -0,7 | -1,7 | -1,5 |
| Hrubý veřejný dluh (% HDP) | 28,7 | 34,1 | 38,2 | 41,0 | 45,5 | 45,7 | 44,1 | 44,4 | 45,0 |

¹ Domácí bankovní skupiny a samostatné banky.² Domácí bankovní skupiny a samostatné banky, dceřiné společnosti a pobočky pod zahraniční kontrolou (v EU a mimo EU).³ Reálný efektivní směnný kurz.

(*) Ukazuje BPMS a/nebo ESA95

Zdroj: Evropská komise, ECB

Tabulka 1.2: Srovnávací ukazatele v rámci postupu při makroekonomické nerovnováze

| | | Praha | 2008 | 2009 | 2010 | 2011 | 2012 | 2013 | |
|--|---|--|------------|-------|-------|-------|-------|-------|-------|
| Vnější nerovnováhy a konkurenceschopnost | Běžný účet (% HDP) | 3letý průměr | -4%/6% | -2,8 | -2,9 | -2,6 | -2,7 | -2,4 | -1,7 |
| | | p.m.: běžný rok | - | -1,9 | -2,3 | -3,6 | -2,1 | -1,6 | -1,4 |
| | Čistá investiční pozice vůči zahraničí (% HDP) | | -35% | -38,2 | -44,0 | -46,1 | -45,3 | -46,1 | -40,1 |
| | Reálný efektivní směnný kurz (42 průmyslových zemí – deflátor HISC) | % změna (3 roky) | ±5% & ±11% | 23,2 | 13,6 | 12,0 | -0,6 | 0,4 | -3,1 |
| | | p.m.: meziroční změna v % | - | 14,9 | -3,7 | 1,2 | 2,0 | -2,8 | -2,3 |
| | Podíl na světovém vývozu | % změna (5 let) | -6% | 22,0 | 10,1 | 10,2 | 6,4 | -3,4 | -7,7 |
| | | p.m.: meziroční změna v % | - | 3,5 | 1,7 | -5,3 | 0,3 | -3,7 | -0,8 |
| | Nominální jednotkové náklady práce | % změna (3 roky) | 9% & 12% | 6,8 | 9,1 | 6,2 | 3,2 | 3,1 | 3,7 |
| | | p.m.: meziroční změna v % | - | 3,5 | 2,6 | 0,0 | 0,6 | 2,6 | 0,5 |
| | Vnitřní nerovnováhy | Deflované ceny nemovitostí (meziroční změna v %) | | 6% | 7,7 | -4,7 | -2,3 | -1,6 | -3,9 |
| Tok úvěrů soukromého sektoru jako % HDP, po konsolidaci | | 14% | 9.1p | 0.7p | 2.7p | 2.1p | 2.7p | 3.1p | |
| Dluh soukromého sektoru jako % HDP, po konsolidaci | | 133% | 63.7p | 66.0p | 68.1p | 68.6p | 70.7p | 73.7p | |
| Dluh vládního sektoru jako % HDP | | 60% | 28,7 | 34,1 | 38,2 | 41,0 | 45,5 | 45,7 | |
| Míra nezaměstnanosti | | 3letý průměr | 10% | 5,6 | 5,5 | 6,1 | 6,9 | 7,0 | 6,9 |
| | | p.m.: běžný rok | - | 4,4 | 6,7 | 7,3 | 6,7 | 7,0 | 7,0 |
| Celkové závazky finančního sektoru (meziroční změna v %) | | 16.5% | 6.2p | 2.4p | 3.1p | 4.5p | 5.9p | 9.8p | |

Zdroj: Evropská komise

2. STRUKTURÁLNÍ OTÁZKY

2.1. ZDANĚNÍ, FISKÁLNÍ UDRŽITELNOST A FISKÁLNÍ RÁMEC

Daně

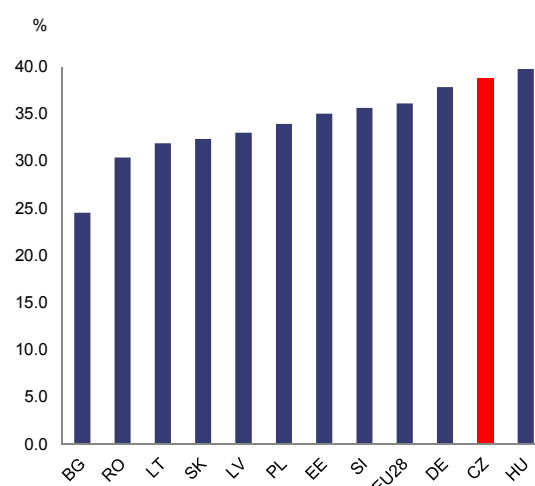
V České republice jsou rozšířené daňové úniky, zejména v oblasti DPH a spotřebních daní. Aktuálně se nicméně realizuje řada preventivních opatření. Podle nedávno zveřejněné studie ⁽¹⁾ výpadky příjmů z DPH v ČR vzrostly ze 17 % v roce 2011 na 22 % v roce 2012, což je výrazně vyšší hodnota než průměr zemí EU-26 (všechny členské státy s výjimkou Kypru a Chorvatska), jenž činí 16 %. České orgány zařadily dodržování daňových předpisů a boj proti daňovým únikům mezi své klíčové priority a zvyšují úsilí v této oblasti. V červnu 2014 byla vytvořena pracovní skupina složená z úředníků daňové správy a příslušníků celní správy a policie, díky čemuž se zlepšila spolupráce mezi těmito subjekty. V roce 2015 bylo zavedeno několik opatření zaměřených na boj proti daňovým únikům v oblasti DPH, včetně uplatnění mechanismu přenesení daňové povinnosti na širší skupinu zboží a služeb a širší definice nespolehlivého plátce DPH. V oblasti přímých daní byla zavedena nová oznamovací povinnost pro subjekty, které se účastní transakcí se spojenými osobami. Tyto informace budou využívány k posouzení rizik spojených s daňovými poplatníky a k přijímání rozhodnutí o tom, zda provést daňovou kontrolu. Na rok 2016 se plánují další opatření směřující proti zatajování příjmů a podvodům v oblasti DPH, zejména elektronické vykazování tržeb pro účely DPH a daně z příjmů a zavedení centrálního registru bankovních účtů. Posouzení efektivity těchto opatření není v tuto chvíli možné, mají však potenciál přispět k lepšímu výběru daní a k omezení daňových podvodů.

Výběr daní i nadále představuje pro daňovou správu velmi vysoké náklady ⁽²⁾ a pro daňové poplatníky velkou zátěž. Česká republika vykazuje druhé nejvyšší náklady na placení daní v EU (více než dvojnásobek průměru EU). Nejnovější údaje obsažené ve zprávě „Jak se platí daně“ z roku 2015 ⁽³⁾ neukazují ve srovnání

s předchozím rokem žádné zkrácení doby, kterou společnosti potřebují k podání daňového přiznání. I přes určité nedávné zlepšení jsou elektronická daňová přiznání dosud velmi málo využívána. Velmi málo se také využívají předvyplněná daňová přiznání, takže podání DP je pro jednotlivé daňové poplatníky časově náročné. Nebylo dosaženo harmonizace daňových základů pro daň z příjmu fyzických osob a příspěvky na sociální zabezpečení a na zdravotní pojištění, což by napomohlo zjednodušení daňového systému. Chystá se nicméně další řešení tohoto problému. Práce s cílem zjednodušit daňová přiznání a zvýšit využívání předvyplněných daňových přiznání neprobíhají systematicky. Nedošlo ani k žádnému významnému pokusu o zjednodušení systému DPH. ČR naopak pro vybranou skupinu zboží zavedla druhou sníženou sazbu DPH ve výši 10 %.

Velká část daňových příjmů České republiky stále pochází ze zdanění příjmů z pracovní činnosti. Příspěvky na sociální zabezpečení jsou nejvyšší v EU a představují téměř polovinu všech daňových příjmů, zatímco sazba daně z příjmu fyzických osob je výrazně nižší než průměr EU. V roce 2012 bylo implicitní zdanění práce druhé nejvyšší ze zemí EU-10 a o 1 procentní bod vyšší než v Německu (viz graf 2.1.1).

Graf 2.1.1: Implicitní zdanění práce (2012)



Zdroj: Evropská komise

Práce osob s nízkými příjmy, zejména těch, které nemají děti, je poměrně silně zdaněna. Daňové zatížení práce pracovníka, který nemá partnera a vydělává 50 % průměrné mzdy, činí

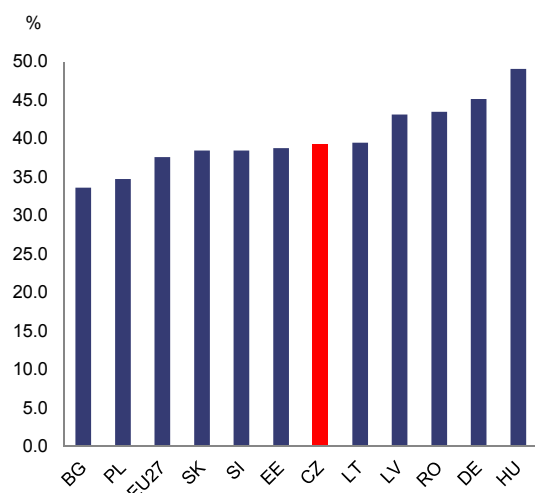
⁽¹⁾ http://ec.europa.eu/taxation_customs/resources/documents/common/publications/studies/vat_gap2012.pdf

⁽²⁾ Viz zpráva o výběru daní za rok 2013: <http://www.oecd.org/tax/administration/tax-administration-series.htm>

⁽³⁾ <http://www.pwc.com/gx/en/paying-taxes/download.jhtml>

36,2 % a je vyšší než průměr EU. Tato hodnota je sama o sobě považována za vysokou a za překážku pro růst a zaměstnanost. Dosahuje-li příjem 67 % průměrné mzdy, činí daňové zatížení práce 39,3 %, což je opět více než průměr EU a více než v některých zemích regionu, například v Polsku nebo na Slovensku (viz graf 2.1.2). Pracovníkům s nízkými příjmy a druhým výdělečně činným členům domácnosti také silně hrozí „past neaktivity“⁽⁴⁾. Příčinou je nicméně hlavně ztráta dávek, jelikož podíl zdanění práce je nízký. Koncept pasti neaktivity však nezohledňuje tu část příspěvků na sociální zabezpečení, kterou odvádějí zaměstnavatelé a která je v ČR obzvláště vysoká. Daňová zátěž osob s vysokými příjmy je na druhé straně ve srovnání se standardy EU nízká.

Graf 2.1.2: **Daňové zatížení pracovníka bez partnera s příjmem ve výši 67 % průměrné mzdy (2013)**



(1) EU-27: prostý průměr EU bez Kypru
Zdroj: Evropská komise

Vysoké zdanění práce může přispívat k nepříznivé situaci na trhu práce pro pracovníky s nízkou kvalifikací. Situace na trhu práce je sice ve srovnání s mnoha jinými zeměmi EU obecně poměrně příznivá, ale míra zaměstnanosti osob s nízkou kvalifikací je výrazně pod průměrem EU⁽⁵⁾ a jejich míra

⁽⁴⁾ Past neaktivity měří část hrubého příjmu, kterou ekonomicky neaktivní osoba ztratí zdaněním, pokud přijme zaměstnání.

⁽⁵⁾ Míra zaměstnanosti pracovníků s nízkou kvalifikací ve věku 15–64 let dosáhla ve třetím čtvrtletí roku 2014 24,4 % oproti průměru EU 44,4 %. Pracovníci s nízkou kvalifikací však představují malou část celkové pracovní

nezaměstnanosti je více než třikrát vyšší než celková míra nezaměstnanosti. Vysoké příspěvky na sociální zabezpečení mohou mít negativní dopad na poptávku po pracovní síle. Obzvláště odrazující účinek mohou mít pro mladé pracovníky s nízkou kvalifikací a pracovníky s nízkou kvalifikací starší 55 let, kteří obvykle nevyužívají daňových úlev pro rodiny s dětmi. Tyto dvě skupiny rovněž vykazují velmi nízkou míru zaměstnanosti ve srovnání s průměrem EU. Míra zaměstnanosti pracovníků s nízkou kvalifikací ve věku 15–24 let dosáhla ve třetím čtvrtletí roku 2014 6,4 % (průměr EU: 19,2 %). Míra zaměstnanosti pracovníků s nízkou kvalifikací starších 55 let dosáhla ve třetím čtvrtletí roku 2014 30,6 % (průměr EU: 38,5 %).

Opatření vstupující v platnost v roce 2015 poněkud sníží zdanění práce pro specifické skupiny, ale celkově budou mít omezený dopad.

Zdanění pracujících důchodců a rodin se dvěma nebo více dětmi se v roce 2015 v důsledku zavedení daňových úlev pro tyto dvě skupiny poněkud sníží. Byla vytvořena skupina odborníků, která má navrhnout další změny daně z příjmů fyzických osob. Reforma této daně, která se v současnosti plánuje na rok 2016, by měla být neutrální z hlediska schodku rozpočtu. Aktuálně nejsou známy podrobnosti ohledně konkrétních opatření. Po zavedení stropu pro paušální odpočty výdajů pro několik kategorií osob samostatně výdělečně činných se v tomto roce očekává určité snížení rozdílů v daňovém zacházení mezi zaměstnanci a OSVČ. Některá z plánovaných opatření ve prospěch dodržování daňových předpisů řeší problém zatajování příjmů ze strany OSVČ, avšak rozdíl mezi oběma skupinami je stále velký.

Zatímco spotřební daně se v minulých letech několikrát zvýšily, daně z nemovitostí a ekologické daně (kromě zdanění paliv) jsou stále nízké. Prostor pro další zvýšení spotřebních daní je omezený: sazby DPH a spotřební daně byly během posledních čtyř let několikrát zvýšeny. Implicitní daň spotřeby činila v roce 2012 22,5 %, a značně tak převyšovala průměr EU ve výši 19,9 %. Daně z nemovitostí jsou v současnosti

síly v ČR (okolo 7 %). Nízkopříjmová skupina rovněž zahrnuje část pracovníků se střední kvalifikací.

čtvrté nejnížší v EU a nejsou dostatečně navázány na reálnou hodnotu nemovitosti. Ačkoli poměr ekologických daní vůči HDP je srovnatelný s průměrem EU (2,4 % HDP), zdanění znečištění a zdrojů je velmi nízké (0,02 % HDP). Neexistují tak dostatečné pobídky pro ekologicky šetrné chování, zejména v oblasti nakládání s odpady (to se týká především daně ze skládkování a zavedení daně ze spalování). Pokud jde o další zdroje méně rušivých daní, orgány ČR v souladu s požadavky EU zvýšily spotřební daň z tabáku a plánují zvýšení daně z hazardních her. Na druhé straně plány na snížení sazby DPH pro konkrétní produkty jdou proti myšlence přesunutí daňové zátěže směrem k daním s méně nepříznivým účinkem.

Fiskální udržitelnost

Dlouhodobá udržitelnost zůstává pro veřejné finance České republiky problémem, i když se očekává určité zlepšení výhledu. Na základě ukazatele mezery dlouhodobé udržitelnosti (ukazatel S2) ⁽⁶⁾ byla Česká republika do roku 2011 klasifikována jako země s vysokou mírou rizika a poté jako země se střední mírou rizika (2012–2014). K tomuto výsledku přispěl předpokládaný nárůst výdajů na důchody a zdravotní péči v důsledku dlouhodobého stárnutí populace. Očekává se, že v nadcházející revidované prognóze (bude zveřejněna během roku 2015) se vyhlídky ČR, pokud jde o dlouhodobou udržitelnost,lepší – zejména díky lepšímu demografickému výhledu a lepším makroekonomickým předpokladům ⁽⁷⁾. Index závislosti starých osob se i nadále prudce zvyšuje, i když toto zvýšení může být méně výrazné, než se původně očekávalo.

Zákonem stanovený věk odchodu do důchodu v České republice se ve střednědobém horizontu zvyšuje relativně pomalu – je to dáno jeho velmi nízkou výchozí úrovní. Zákonný věk odchodu do důchodu má u mužů ve většině členských států do roku 2020 dosáhnout 65 let, avšak v ČR to

zřejmě bude pouze 63 let a 8 měsíců. Očekává se, že zůstane pod (populací váženým) průměrem EU i v roce 2030. Zákonný věk odchodu do důchodu u žen stoupá rychleji, ale kvůli nízké výchozí úrovni počítají projekce s tím, že u žen se třemi nebo více dětmi zůstane výrazně pod 65 lety. České orgány neplánují v této oblasti žádné změny.

Zvyšování zákonem stanoveného věku odchodu do důchodu v současnosti nemá předem stanovenou věkovou hranici. Projednává se nicméně návrh na zavedení vazby na střední délku života. V prosinci 2014 přijal výbor odborníků pro penzijní reformu přezkumný mechanismus, který spojuje zákonem stanovený věk odchodu do důchodu se střední délkou života. Tato zamýšlená vazba by podléhala schválení vlády (nebo parlamentu), k němuž by docházelo jednou za pět let, kdy by byl na základě expertní zprávy proveden přezkum. Navrhovaný systém by v podstatě potvrdil zvyšování zákonného věku odchodu do důchodu, jak je v současnosti uzákoněno až přibližně do roku 2055, kdy se podle současných prognóz očekává, že část života strávená v důchodu poklesne pod 25 %. Navrhovaný systém sice není zcela automatický, představuje však zlepšení oproti zvyšování důchodového věku zakotvenému ve stávající legislativě, které důchodový systém nechrání před neočekávanými změnami ve střední délce života. Je nicméně důležité, aby tento návrh i jiné návrhy důchodové reformy dostatečně zohlednily dlouhodobou udržitelnost veřejných financí.

S perspektivou zvyšování zákonem stanoveného věku odchodu do důchodu se důležitým prvkem zajištění dlouhodobé udržitelnosti důchodového systému stane zvýšení zaměstnatelnosti starších pracovníků. Míra zaměstnanosti pracovníků nad 55 let dosáhla ve třetím čtvrtletí roku 2014 54,7 % (což je ve srovnání se stejným obdobím předchozího roku zlepšení o 2,5 procentního bodu) a je vyšší než průměr EU, dosahující 52,4 %. Existuje však výrazný rozdíl v míře zaměstnanosti starších žen a mužů. Opatření zavedená v roce 2014, jako je pilotní projekt zaměřený na mezigenerační výměnu pracovních zkušeností a zvýšení dotací pro zaměstnavatele, kteří přijímají starší pracovníky, jdou správným směrem.

Bylo schváleno diskreční navýšení důchodů v roce 2015, ale základní vzorec valorizace

⁽⁶⁾ Ukazatel S2 představuje okamžitou a trvalou korekci, která je nutná k tomu, aby nedocházelo k trvalému zvyšování poměru dluhu k HDP.

⁽⁷⁾ 2015 Ageing Report: Zpráva o stárnutí populace za rok 2015: výchozí předpoklady a prognostické metody (viz http://ec.europa.eu/economy_finance/publications/european_economy/2014/pdf/ee8_en.pdf).

důchodů nebyl revidován. V letech 2013 a 2014 byla z důvodů fiskální konsolidace zavedena dočasně nižší valorizace důchodů. Rozpočet na rok 2015 předpokládá mimořádné zvýšení o 1,8 %. Poté bude aplikován standardní vzorec, který valorizaci důchodů omezuje agregovaným indexem spotřebitelských cen a jednou třetinou zvýšení reálných mezd. Výbor odborníků v současné době diskutuje různé možnosti změny vzorce valorizace důchodů, zatím však nebylo vydáno žádné konkrétní doporučení.

Stabilita důchodového systému byla narušena náhlými změnami druhého důchodového pilíře. Druhý důchodový pilíř byl zaveden v roce 2013 a v roce 2016 bude zrušen. Nedostatek široké politické podpory od samého počátku způsobil značnou nejistotu a vedl k velmi nízké účasti. Nebyl tak splněn záměr diverzifikace důchodového systému a vytvoření životaschopného doplňku průběžně financovaného systému. Příspěvky do plně financovaného pilíře budou účastníkům buď vráceny v hotovosti, nebo převedeny do existujícího dobrovolného třetího důchodového pilíře. V současnosti probíhají diskuse o možných způsobech posílení třetího důchodového pilíře.

V situaci, kdy dlouhodobé prognózy poukazují na nárůst nákladů na zdravotní péči, představuje pro Českou republiku výzvu zlepšování nákladové efektivity a řízení ve zdravotnictví, zejména v oblasti nemocniční péče. Přestože objem rozpočtu ČR na zdravotní péči nedosahuje průměru EU, jsou ukazatele zdravotního stavu obyvatel na úrovni srovnatelné se zbytkem EU. Očekává se, že se rozpočet na zdravotní péči ve střednědobém až dlouhodobém horizontu v důsledku stárnutí populace dostane pod tlak. Tento tlak by mohl být poněkud zmírněn řešením aktuální nákladové neefektivity v odvětví zdravotnictví, která je z velké části způsobena nesprávnými pobídkami. Například počet ambulantních konzultací v nemocnicích na obyvatele patří k nejvyšším v EU⁽⁸⁾, což poukazuje na neefektivně prováděná vyšetření ze strany praktických lékařů⁽⁹⁾. Rovněž

⁽⁸⁾ Česká republika má v průměru ročně na jednoho obyvatele 11,1 ambulantní konzultace oproti 6,8 ve 21 členských státech, které poskytly údaje.

⁽⁹⁾ Viz například Garrido et al., 2011, "The effects of gatekeeping: a systematic review of the literature" – studie,

počet jednodenních hospitalizací se zdá být ve srovnání s mezinárodními standardy velmi nízký, což může signalizovat nákladově neefektivní léčbu⁽¹⁰⁾. Mezi slabiny českého systému zdravotní péče také patří problémy správy a nedostatek transparentnosti. Větší transparentnosti by mohlo být dosaženo úplným zpřístupněním smluv o poskytování služeb mezi pojišťovny a poskytovateli zdravotní péče. To by také podpořilo soutěž mezi poskytovateli, která by náklady na služby tlačila dolů. Zadávání veřejných zakázek v oblasti zdravotní péče za použití prostředků EU trpí opakujícími se nesrovnalostmi, což naznačuje nedostatky v postupech a dohledu v této oblasti⁽¹¹⁾. Nedostatek údajů a obtíže při získávání stávajících údajů týkajících se nemocničního sektoru brání dalšímu rozšíření a efektivnímu využívání systému úhrad⁽¹²⁾, jež byl zaveden pro účelné přidělování zdrojů mezi nemocnicemi podle klinických činností.

Jsou přijímána opatření pro zlepšení nákladové efektivity a řízení odvětví zdravotní péče. Mnoho z nich je nicméně stále v přípravné fázi. Počátkem roku 2014 byla vytvořena přístrojová komise, aby zdůraznila zásady plánování a provozování zdravotnického vybavení založené na skutečných potřebách. Na začátku roku 2015 se vláda rozhodla přijmout opatření, jež mají podpořit transparentnost ve smlouvách o poskytování služeb mezi pojišťovny a poskytovateli zdravotní péče a podněcovat konkurenci mezi

kteří ukazují korelaci regulace přístupu pacientů ke zdravotní péči s nižší mírou využívání zdravotnických služeb.

⁽¹⁰⁾ ČR má na 100 000 obyvatel 524 jednodenních hospitalizací ve srovnání s průměrem 5 302 ve 14 členských státech EU (Eurostat, 2011). Tento údaj je možná také ovlivněn otázkou statistických metod, protože některé jednodenní případy mohou být v ČR zachyceny jako ambulantní péče.

⁽¹¹⁾ Na začátku roku 2015 byla dokončena první fáze dvoufázového auditu zadávání veřejných zakázek ve veřejných nemocnicích, který si vyžádala Komise. Probíhá vyhodnocení hlavních zjištění. Informace o minulých auditech si lze vyžádat na adrese: http://ec.europa.eu/transparency/access_documents/index_en.htm.

⁽¹²⁾ Systém založený na využití skupin pro diagnostiku (DRG), tedy systém klasifikující péči o pacienty tak, že ke společným vlastnostem, jako je diagnóza, léčba a věk přiřadí očekávanou spotřebu nemocničních zdrojů a délku pobytu. Má stanovit rámec pro specifikaci mixu případů a pro snížení nákladů nemocnic a úhrad. Je základním kamenem budoucího platebního systému (<http://www.ncbi.nlm.nih.gov/mesh?term=DRGs>).

poskytovateli. V lednu 2015 byl v rámci reformy nemocničního odvětví spuštěn projekt využívající skupiny pro diagnostiku – DRG Restart. Jeho cílem je řešit nedostatky stávajícího systému financování nemocnic. Počet nemocničních zařízení, která vykazují zákroky (včetně jejich nákladů), je však příliš malý k tomu, aby bylo možné stanovit optimální cenu, díky níž by se optimalizovalo využívání zdrojů. V průběhu roku 2015 se plánuje přijetí opatření, jimiž se zastropují marže režijních nákladů pro pojišťovny a která zlepši přidělování zdrojů pojišťovnam s ohledem na riziko. Většina oznámených a výše uvedených opatření je nicméně dosud v počáteční fázi rozvoje. Navíc se zdá, že zrušení nemocničních poplatků od roku 2014 zřejmě vedlo k většímu využívání nemocniční péče. Stejný účinek lze očekávat v odvětví ambulantní péče, v němž byly poplatky zrušeny na začátku roku 2015.

a zdržen; jeho přijetí se aktuálně plánuje na rok 2015. Tento balík má také (opožděně) do vnitrostátních právních předpisů transponovat zásadní prvky směrnice Rady 2011/85/EU o rozpočtových rámcích. Jeho hlavní prvky zahrnují upravené výdajové pravidlo, jež je v souladu se střednědobým cílem, zavedení dluhového pravidla pro veřejnou správu jako celek i samostatně pro místní vládní instituce, zřízení nezávislé fiskální rady a opatření zlepšující transparentnost a vykazování fiskálních údajů. Komplexní posouzení reformy není v této fázi možné, avšak zkušenosti se stávajícím fiskálním rámcem ukázaly, že pro její úspěšné provedení bude mít zásadní význam řádné vynucování pravidel.

Fiskální rámec

Současný fiskální rámec je ve srovnání se standardy EU poměrně slabý. Hlavní prvky, jako jsou numerická fiskální pravidla a střednědobé rozpočtové plánování, sice existují, ale jejich působnost je omezená a jejich vynucování je málo intenzivní. Standardizovaný index fiskálních pravidel ⁽¹³⁾ ukazuje, že ČR má pátá nejslabší fiskální pravidla v EU. Obzvláště nízko se umísťuje v oblastech monitorování a vynucování pravidel. Hlavní slabinou střednědobého rozpočtového rámce je nedostatečné zapojení regionálních a místních úrovní státní správy při stanovování rozpočtových cílů a střednědobé strategie. I přes nedávná zlepšení postrádá dosud rozpočtový proces a – zejména – rozpočtová dokumentace transparentnost a orientaci. Výdaje jsou většinou rozpočtovány přírůstkově, bez jasné vazby na deklarované politické priority. ČR je jedním z mála členských států, které dosud nezřídily nezávislou fiskální instituci pověřenou monitorováním fiskálních pravidel.

Probíhá komplexní reforma řešící hlavní nedostatky současného fiskálního rámce. Návrh reformního balíku byl několikrát pozměněn

⁽¹³⁾ Další informace viz databáze fiskálního řízení vytvořená Komisí (poslední údaje z roku 2013): http://ec.europa.eu/economy_finance/db_indicators/fiscal_governance/index_en.htm.

2.2. TRH PRÁCE, VZDĚLÁVÁNÍ A DOVEDNOSTI

Trh práce

Po dvou předchozích letech s negativními výsledky se situace na trhu práce v České republice v roce 2014 zlepšila paralelně s tím, jak se HDP vrátil k růstu. Míra zaměstnanosti (u osob ve věku 20–64 let) roste a ve třetím čtvrtletí roku 2014 dosáhla 73,9 % (graf 2.2.1), zatímco celková míra nezaměstnanosti v roce 2014 klesla na průměrnou hodnotu 6,1 % (graf 2.2.2). Ukazatele u znevýhodněných skupin rovněž vykázaly mezi třetím čtvrtletím roku 2013 a třetím čtvrtletím 2014 zlepšení: nezaměstnanost mladých lidí (ve věku 15–24 let) poklesla z 19,6 % na 16,3 %, nezaměstnanost nekvalifikovaných pracovníků z 23,9 % na 21,2 % a dlouhodobá nezaměstnanost klesla ze 3,0 % na 2,6 %. Posledně uvedená hodnota i nadále patří k nejnižším v EU. Míra nezaměstnanosti žen také klesá – v roce 2014 dosáhla 7,4 %, i když je stále vyšší než u mužů (5,1 % v roce 2014). Míry chudoby a sociálního vyloučení zůstávají jedny z nejnižších v EU, ale počet sociálně vyloučených lokalit obývaných především Romy se v posledních letech zvýšil, stejně jako riziko vyloučení v oblasti bydlení a počet bezdomovců.

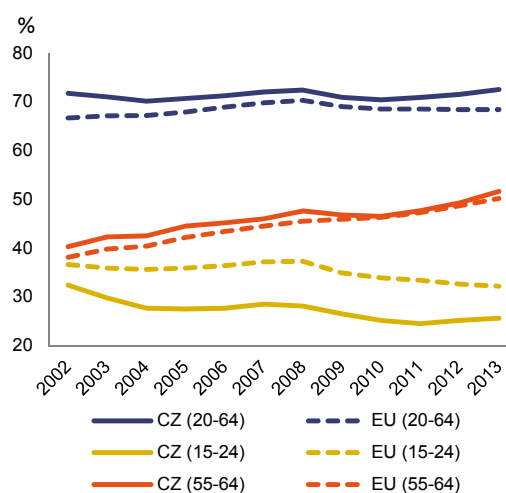
S nízkou účastí určitých skupin na trhu práce jsou spojeny dva velké problémy. Za prvé špatně fungující aktivní politika na trhu práce nezajišťuje odpovídající přechod od nezaměstnanosti k zaměstnání. Za druhé existují bariéry pro větší účast žen na trhu práce.

Efektivita veřejných služeb zaměstnanosti a aktivní politiky na trhu práce

Kvůli špatnému fungování veřejných služeb zaměstnanosti (VSZ) nedochází u členů znevýhodněných skupin v dostatečném počtu k přechodu od nezaměstnanosti k zaměstnání. Reformy VSZ prováděné od roku 2011 dosud nepřinesly očekávané výsledky. Neefektivní systém řízení znemožňuje účinnou přeměnu cílů v činnosti a nedostatečná operační autonomie VSZ brání tržně orientovaným zásahům a jednotnému poskytování služeb napříč regiony. Nejsou jasné definovány pravomoci a cíle napříč různými institucionálními úrovněmi. Provádění účinných aktivačních strategií brzdí nedostatečný rozsah aktivní politiky na trhu práce a nedostatečné výdaje v rámci této politiky. Pouze omezeně jsou poskytovány individualizované služby, jako je

pomoc při hledání zaměstnání nebo profesní poradenství. Často není zajištěna udržitelnost příslušných opatření a jejich efektivita není pravidelně hodnocena. Existují přetrvávající problémy způsobené zastaralým IT systémem zpracování dat pro účely registrace uchazečů o zaměstnání a správy sociálních dávek.

Graf 2.2.1: Míra zaměstnanosti podle věkových skupin (EU oproti ČR)



Zdroj: Evropská komise – Eurostat

Přestože byly v posledních letech podniknuty určité kroky k posílení efektivnosti a účinnosti veřejných služeb zaměstnanosti, účinný systém měření výkonnosti stále chybí. Současná vládní koalice uvádí aktivní politiku na trhu práce jako jednu ze svých priorit. Byly přijaty klíčové strategické dokumenty pro řešení nedostatků a lepší integraci opatření aktivní politiky na trhu práce financovaných z prostředků EU i ČR ⁽¹⁴⁾. Byla posílena personální kapacita VSZ ⁽¹⁵⁾, došlo

⁽¹⁴⁾ Těmi se rozumí Strategie politiky zaměstnanosti do roku 2020 a „aktivační balíček“. Strategie vychází ze čtyř priorit: podpora přístupu k zaměstnání, zejména pro zranitelné skupiny, podpora rovnosti mužů a žen na trhu práce, podpora přizpůsobení společností a zaměstnanců měnícím se podmínkám na trhu práce a zlepšení VSZ. Na opatření v rámci této strategie bude poskytováno 1,5 miliardy Kč ročně, a to navíc k přibližně 70 miliardám Kč plánovaným v rámci operačního programu pro zaměstnanost Evropského sociálního fondu. Tyto částky představují podstatné navýšení prostředků oproti období 2007–13.

⁽¹⁵⁾ V roce 2014 bylo přijato téměř 700 klientských pracovníků, čímž se zmírnil personální deficit, jenž byl počátkem roku 2014 odhadován na přibližně 20 % (viz

ke zvýšení výdajů a k zavedení nových nástrojů a projektů. Zvětšuje se rozsah aktivní politiky na trhu práce a zvyšuje se počet jejích účastníků. To platí zejména pro opatření v oblasti tvorby pracovních míst, včetně praktické přípravy na pracovišti pro mladé lidi. Vzrostl počet účastníků veřejných prací, rekvalifikací a dotovaných pracovních míst. Roční změna v počtu uchazečů o práci, kteří využívají opatření aktivní politiky na trhu práce, dosáhla v říjnu 2014 téměř 50 %⁽¹⁶⁾. Obtíže spojené s neefektivním systémem zpracování dat nicméně nadále brání rozvoji účinněji koncipované aktivní politiky na trhu práce. Neoptimální shromažďování a zpracování údajů a chybějící jednotné hodnocení daných opatření jsou v situaci zvyšujících se výdajů stále problematictější.

Vývoj v oblasti zaměstnanosti mladých lidí je pozitivní a veřejné služby zaměstnanosti se ve své činnosti snaží klást důraz na mladé lidi.

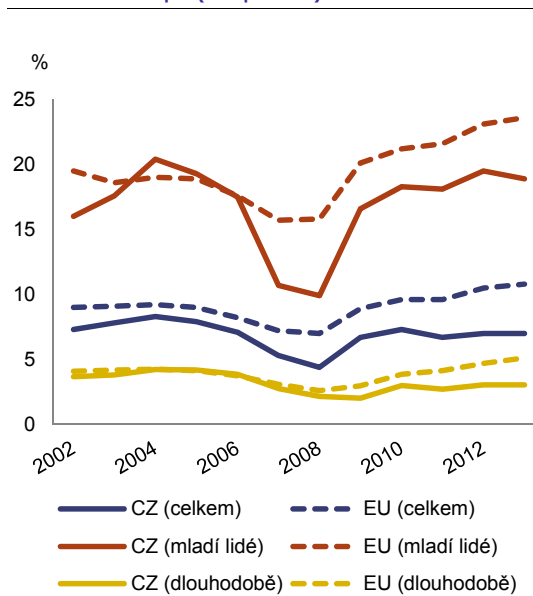
V roce 2014 byla podniknuta řada kroků v rámci Záruky pro mládež, včetně poskytování nabídek v rámci systému záruk pro mladé lidi, schválení nové strategie pro mládež, prvních kroků k zavedení duálního systému odborného vzdělávání a přípravy, zahájení programů pracovních stáží a program, jehož cílem je zlepšit řízení lidských zdrojů a budování kapacit pracovníků VSZ. Přetrvává však několik významných problémů, včetně účinnosti VSZ, pokud jde o aktivaci účasti mladých nezaměstnaných na trhu práce a o to, aby jim byly nabízeny individualizované a cílené služby. Ti, kdo jsou trhu práce nejvíce vzdáleni, tj. neregistrovaní nezaměstnaní, kteří se neúčastní ani vzdělávání nebo odborné přípravy (NEET)⁽¹⁷⁾, jsou ze systému záruk pro mladé lidi vyloučeni. Vzhledem k relativně dobré situaci mladých lidí na českém trhu práce je obecně patrná absence ambiciózního, komplexního a dlouhodobého přístupu, což vyvolává otázky ohledně dlouhodobé udržitelnosti opatření.

http://www.mpsv.cz/files/clanky/17668/cinnost_UP_2013.pdf.

⁽¹⁶⁾ Údaje Úřadu práce – stav ke dni 31. října 2014.

⁽¹⁷⁾ Lidé, kteří nejsou zaměstnaní ani se neúčastní vzdělávání nebo odborné přípravy.

Graf 2.2.2: Míra nezaměstnanosti znevýhodněných skupin (EU oproti ČR)



Zdroj: Evropská komise – Eurostat

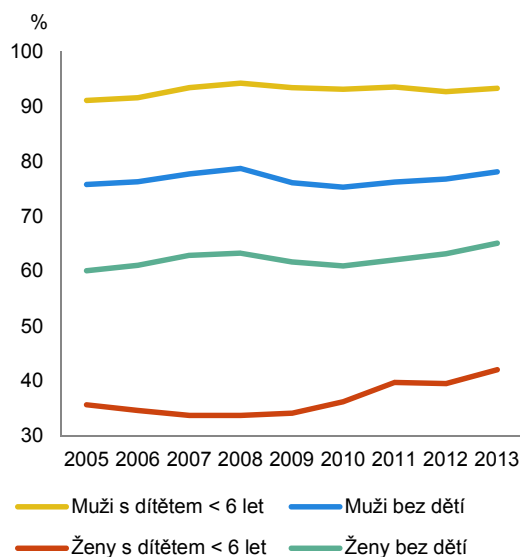
Účast žen na trhu práce

Nedostatek dostupných služeb v oblasti péče o děti a omezené využívání pružné pracovní doby snižují schopnost žen s dětmi účastnit se pracovního trhu. Míra zaměstnanosti žen je nadále výrazně nižší než u mužů, i když je blízko průměru EU. Průměrná délka pracovního života žen se zvýšila, zůstává však pod průměrem EU. Přístup k zařízením péče o děti je nadále jeden z nejhorších v Evropě: pouze 3 % dětí ve věku do tří let je umístěno ve formálních zařízeních péče o děti, což je daleko méně než průměr EU ve výši 28 % (2012). Jestli pro děti mladší dvou let je velmi málo a jsou hlavně soukromé; po legislativní změně, k níž došlo v roce 2013, již veřejné jesle nejsou uznávány jako právnické osoby. Značný počet žen na rodičovské dovolené nebo využívajících rodičovské dávky (do 4. roku života dítěte) zřejmě zakrývá „skrytou“ nezaměstnanost žen. Podle výsledků studie vypracované pro Evropskou komisi⁽¹⁸⁾ by více než 13 % 35letých vysokoškolsky vzdělaných matek na rodičovské dovolené s dětmi do čtyř let rádo pracovalo, pokud

⁽¹⁸⁾ Barbara Pertold-Gebicka a Daniel Hušek (2014), "Female Labour force participation and childcare policies – A study for the European Commission" („Účast žen na trhu práce a politika péče o děti – studie pro Evropskou komisi“ (angl.)), pracovní verze, Praha.

by měly příležitost. Kromě toho 16 % matek s malými dětmi uvedlo, že jejich rozhodnutí nepracovat je silně ovlivněno nedostatkem služeb péče o děti. Další překážkou pro zaměstnanost je málo rozšířená práce na částečný úvazek: v roce 2013 představovali pracovníci na částečný úvazek pouze 5,8 % pracovních míst (10 % u žen a 2,5 % u mužů).

Graf 2.2.3: Celková zaměstnanost mužů/žen bez dětí oproti mužům/ženám s alespoň jedním dítětem (< 6 let)



Zdroj: Evropská komise – Eurostat

Byly podniknuty některé kroky ke zvýšení dostupnosti zařízení péče o děti: v roce 2014 byl přijat zákon o dětské skupině. Na základě tohoto zákona může kterýkoli právní subjekt poskytovat péči o děti pro skupiny až 24 dětí (starých nejméně jeden rok). V případě dětí ve věku tři a více let jsou vyžadovány určité odborné standardy. Firmy si nyní mohou odečíst z daní výdaje za podniková zařízení péče o děti a rodičům, kteří využívají služeb dětských skupin, je poskytnuta daňová úleva. Díky tomuto zákonu by se měla zvýšit nabídka služeb péče o děti, i když některé zúčastněné strany vyjádřily obavy ohledně jeho možného negativního dopadu na některé druhy již existujících alternativních zařízení péče o děti. Jeho celkový dopad bude možné vyhodnotit až po určité době. Vláda rovněž slíbila, že zvýší kapacitu veřejných mateřských školek. Nově oznámenou iniciativou je vytvoření vládního fondu, jenž bude podporovat nová veřejná zařízení zajišťující

předškolní vzdělávání a péči. Tento fond během období 2014–2021 vyplatí 1,5 miliardy Kč a v období 2015–2023 12 miliard Kč. Tyto prostředky mají pocházet z fondů EU.

Stále chybí politika podpory veřejných zařízení péče o nejmenší děti, která by matkám po narození dítěte pomohla k návratu do zaměstnání. Trvá politická nečinnost v řešení tohoto problému, přičemž žádný subjekt státní správy nemá výlučnou odpovědnost za jesse.

Velký rozdíl v zaměstnanosti žen a mužů (16,8 procentního bodu ve třetím čtvrtletí roku 2014) dokládá vysokou míru nerovnosti pohlaví. Míra zaměstnanosti žen se za posledních několik let výrazně nezměnila a je pevně spjata s věkem a s péčí o dítě nebo jiné závislé osoby. Pracovní neaktivita žen z důvodu rodinných povinností je celkově vysoká (25,4 % v roce 2013 v porovnání s průměrem EU 15,1 %). Prognózy OECD ukazují, že pokud by se míra účasti žen a mužů na trhu práce sblížovala, objem pracovních sil by se do roku 2030 zvýšil o 5,1 %, avšak pokud k žádné změně nedojde, tento objem se ve srovnání s rokem 2011 o téměř 10 % sníží⁽¹⁹⁾. Nerovnost mezi muži a ženami se projevuje i v dalších aspektech trhu práce. Ženy jsou i nadále znevýhodněny, pokud jde o finanční podmínky; rozdíl v odměňování žen a mužů zůstává jedním z nejvyšších v EU (22 % v roce 2012 ve srovnání s 16,5 % v EU) a neexistuje mnoho politických iniciativ, jež by tento problém řešily. Podle zprávy o genderových rozdílech vydané Světovým ekonomickým fórem klesla ČR z 83. místa v roce 2013 na 96. místo v roce 2014. Důvodem byl její velmi nízký poměr žen a mužů mezi zákonodárci, vysokými úředníky a manažery, jakož i politické postavení žen. V hodnocení Evropského institutu pro rovnost žen a mužů se ČR, která v indexu rovného postavení žen a mužů získala pouze 44,4 bodu, umístila pod průměrem EU (54 bodů)⁽²⁰⁾.

Očekává se, že nově přijatá strategie pro rovnost žen a mužů na léta 2014–2020 bude mít pozitivní dopad na vyvážené zastoupení žen a mužů na trhu práce. Strategie stanoví celkový rámec pro širokou agendu rovnosti žen a mužů, která byla až dosud prováděna pouze

⁽¹⁹⁾ 'Closing the Gender Gap. Act Now', OECD 2012, s. 53.

⁽²⁰⁾ <http://eige.europa.eu/content/gender-equality-index>

krátkodobými opatřeními schvalovanými jednou ročně. Správně identifikuje hlavní problémy v oblasti genderu, jako je nízké zastoupení žen v politice a na nejvyšších úrovních veřejné správy, extrémní pokles zaměstnanosti v důsledku mateřství a nízký počet žen ve výzkumu a vývoji, a to i přes vysoké dosažené vzdělání (na magisterské a doktorské úrovni). Strategie obsahuje ambiciózní cíle, jako je zlepšení genderové vyváženosti v soukromých i veřejných subjektech s cílem dosáhnout 40% účasti žen v rozhodovacích pozicích a snížit do roku 2020 rozdíl v odměňování žen a mužů na průměrnou míru v EU. Plánuje také přispět ke zlepšení postavení žen na trhu práce cestou vyšší flexibility pracovních podmínek, možnostmi rodičovské dovolené a poskytováním péče o děti. V roce 2015 se počítá s větším využíváním flexibilních pracovních podmínek u veřejných subjektů a plánuje se veřejná kampaň na témata souladu osobního a profesního života, domácího násilí a násilí na základě pohlaví.

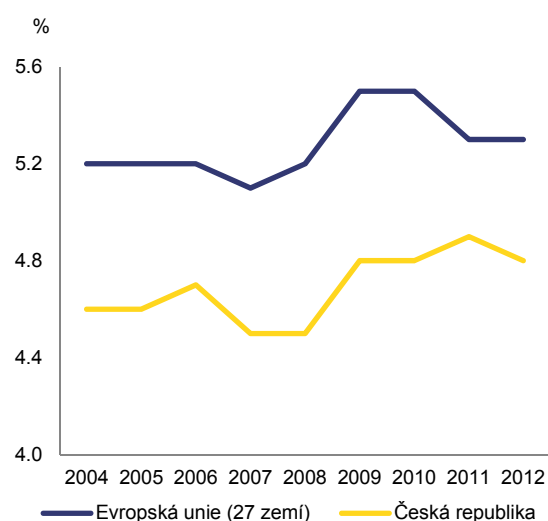
Vzdělávání a dovednosti

V České republice obecně existuje vysoká míra dosaženého vzdělání a výsledky ve vzdělávání se v posledních letech zlepšují. Z nejnovějších údajů vyplývá, že Česká republika si vede dobře ohledně ukazatelů, jako je míra předčasného ukončování školní docházky (5,4 % v roce 2013 ve srovnání s průměrem EU ve výši 12 %) ⁽²¹⁾, a vykazuje rychlý pokrok při dosahování terciárního vzdělání.

Stále však přetrvávají strukturální problémy a veřejné výdaje na vzdělávání jsou nižší než průměrné výdaje v EU (Graf 2.2.4). Demografický vývoj zatěžuje kapacitu zejména předškolního vzdělávání a péče a prvních ročníků základního vzdělávání. Učitelé stárnou a atraktivita jejich povolání je nízká. Přidaná hodnota školního vzdělání je ve vztahu k sociálně-ekonomickému zázemí jedna z nejnižších v EU ⁽²²⁾. Časná diferenciací žáků ve věku 11 let přetrvává i přes její nepříznivý dopad na žáky zařazené do nižší kategorie škol a přes chybějící důkazy, že se diferenciací zvyšují průměrné výsledky (OECD,

2012). Regionální rozdíly u ukazatelů, jako je předčasné ukončování školní docházky a nesoulad mezi nabízenými a požadovanými dovednostmi, jsou vysoké ⁽²³⁾.

Graf 2.2.4: Výdaje na vzdělávání jako procentní podíl HDP (v porovnání EU a Česká republika)



Zdroj: Evropská komise – Eurostat

Povinné vzdělávání

Velká část obyvatel dokončí základní a středoškolské vzdělávání, ale v případě mladých lidí se slabým sociálně-ekonomickým zázemím (včetně Romů) mají nerovnosti negativní vliv na jejich výsledky ve vzdělání a uplatnění na trhu práce, což brzdí růst podporující začlenění. Míra předčasného ukončení školní docházky zůstává v České republice nízká, avšak u některých znevýhodněných skupin, jako jsou romské děti (72 %) ⁽²⁴⁾ a lidé se zdravotním postižením (11,2 %) ⁽²⁵⁾ je mnohem vyšší. Nevýhoda, kterou na trhu práce mají lidé, kteří předčasně ukončili

⁽²³⁾ Monitorování vzdělávání a odborné přípravy za rok 2014 (http://ec.europa.eu/education/library/publications/monitor_14_en.pdf).

⁽²⁴⁾ Průzkum u romské populace – *Data in Focus* (Hlavní údaje): Vzdělávání: situace Romů v 11 členských státech EU, Agentura Evropské unie pro základní práva, 2014.

⁽²⁵⁾ EU-SILC 2012: 11,2 % žáků se zdravotním postižením ukončuje předčasně školní docházku, v případě žáků bez postižení jsou to 4,4 %.

⁽²¹⁾ Je nicméně třeba uvést, že tato míra se zvýšila ze 4,9 % v roce 2011 na 5,4 % v roce 2013.

⁽²²⁾ Hospodářský průzkum OECD: Česká republika (viz: http://dx.doi.org/10.1787/eco_surveys-cze-2014-en).

školní docházku, je větší než je průměr EU ⁽²⁶⁾. I přes zákonný nárok na místo v zařízení předškolního vzdělávání a péče v posledním roce zůstává účast romských dětí v těchto zařízeních velmi nízká (26 %) ⁽²⁷⁾. Romské děti navíc tvoří téměř třetinu žáků, kteří jsou vzděláváni podle upravených osnov pro žáky s lehkým mentálním postižením ⁽²⁸⁾. Vláda přijala komplexní strategii pro vzdělávání (do roku 2020), která se zaměřuje na snižování nerovností, zároveň se na podporu začlenění plánují změny školského zákona, jež mají vstoupit v platnost v roce 2016. K těmto změnám mj. patří návrh na individuální podporu žáků se zvláštními vzdělávacími potřebami v rámci běžného vzdělávání, včetně těch, kteří pocházejí ze znevýhodněného prostředí. Tyto změny by proto mohly zlepšit vzdělávání romských dětí. Stále není jasné, zda zůstanou zachována ustanovení, která mohou vést k potenciálním chybným diagnózám u dětí a k jejich následnému umístění do praktických škol. Současný systém financování ⁽²⁹⁾ a nedostatečná kontrola týkající se diagnóz mohou negativně ovlivnit úsilí o omezení počtu chybně umístěných dětí. Uvažuje se o tom, že se od roku 2016 prodlouží povinná školní docházka o poslední rok předškolního vzdělávání, čímž by se znevýhodněné děti lépe připravily na vzdělávání v rámci běžných škol. Bylo dohodnuto uvolnění nových finančních prostředků z vnitrostátních zdrojů a zdrojů EU, jejichž cílem bude během tří let zajistit dostatečnou kapacitu v předškolních zařízeních. Rovněž se plánuje zpřísnit požadavky na kvalifikaci učitelů v předškolních zařízeních.

⁽²⁶⁾ Míra zaměstnanosti u osob, které nedokončily vyšší sekundární vzdělávání nebo vysokoškolské vzdělávání, činila v roce 2013 v České republice 40,4 %, zatímco průměrná hodnota v EU byla 51,4 %.

⁽²⁷⁾ Průzkum u romské populace – *Data in Focus* (Hlavní údaje): Vzdělávání: situace Romů v 11 členských státech EU, Agentura Evropské unie pro základní práva, 2014.

⁽²⁸⁾ Oproti tomu se podíl Romů na celkové populaci odhaduje na 1,4 až 2,8 % (Průzkum České školní inspekce: „Rovný přístup ke vzdělávání v České republice: situace a doporučení“).

⁽²⁹⁾ Pro žáky umístěné v praktických školách (z důvodu diagnózy nezpůsobilosti k účasti na běžném vzdělávání) je k dispozici mnohem více finančních prostředků než pro žáky zařazené do běžného vzdělávání. Některé zúčastněné strany upozorňují na skutečnost, že kritéria financování společně s neochotou uzavírat školy mohou podporovat stanovení chybné diagnózy u sociálně znevýhodněných dětí, zejména u Romů, s cílem ponechat praktické školy v provozu.

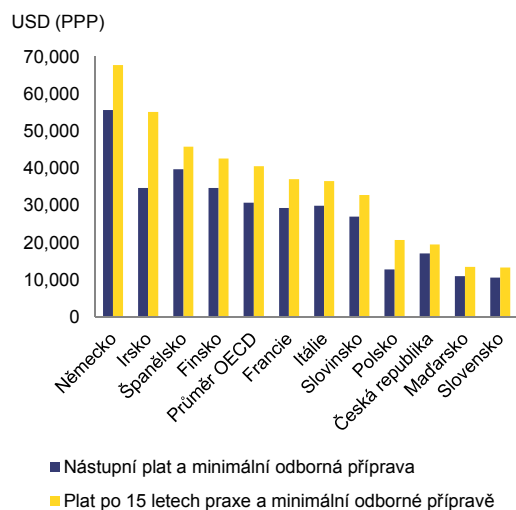
Neexistuje komplexní hodnotící rámec a podpora škol a žáků s horšími výsledky, které by mohly pomoci zlepšit efektivitu a rovnost v oblasti vzdělávání. Česká školní inspekce s podporou finančních prostředků EU vypracovala zkušební platformu pro školy, učitele a žáky v pátých a devátých třídách. Pro některá témata byly vypracovány minimální vzdělávací standardy a další se zpracovávají, aby školy a učitelé měli k dispozici jasnější pokyny ohledně reformovaných osnov. V roce 2015 bude zkušebně zavedena společná přijímací zkouška na vyšší střední školy, jejichž studium je ukončeno státní maturitní zkouškou, ačkoli se jedná o kontroverzní opatření, neboť může vést ke zhoršení spravedlivého přístupu. Opatření na podporu postupů hodnocení učitelů a formativního hodnocení však chybí. Předpokládané finanční pobídky pro učitele pracující v problémových školách nebo třídách by mohly přinést pozitivní výsledky.

Z demografických předpovědí vyplývá, že je třeba zvýšit počet učitelů v oblasti povinného vzdělávání, aby se udržel stávající počet studentů připadajících na jednoho učitele, ale nízké mzdy a negativní vnímání učitelského povolání ztěžují přilákání talentovaných uchazečů. Existují také důkazy o velké genderové nerovnováze v učitelském povolání ⁽³⁰⁾. I když byly platy státních zaměstnanců pro rok 2015 (od listopadu 2014) zvýšeny o 3,5 %, platy učitelů stále nejsou dostatečně vysoké, aby mohly konkurovat průměrným mzdám v jiných povoláních vyžadujících podobnou úroveň vzdělání. Pokračovaly činnosti zaměřené na přípravu nového systému služebního postupu pro učitele a ředitele škol podporované z finančních prostředků EU. Tento systém bude kombinovat rozvoj kariéry a z norem vycházející kariérní postup s hodnocením výsledků, soustavným profesním rozvojem a lepším odměňováním. Dokončení nového systému je plánováno na první polovinu roku 2015 s předpokládaným vstupem v platnost v září 2016. Nový systém služebního postupu by měl vyjasnit potřebné kompetence učitelů, pedagogických pracovníků a ředitelů škol, a tak zlepšit nábor

⁽³⁰⁾ Zatímco ženy jsou mezi učiteli nadměrně zastoupeny a mají nižší platy než muži, pro místa ředitelů platí opak (návrh podkladové zprávy o České republice vypracované pro probíhající přezkum školních zdrojů ze strany OECD/EK).

a profesní rozvoj a přispět ke snížení vysokého podílu mladých učitelů, kteří toto povolání opouštějí. Celkový dopad bude do značné míry záviset na dostupných finančních prostředcích, jejichž výše v této fázi zůstává neznámá. Zatímco infrastruktura IKT ve školách je relativně dobře rozvinutá a čeští žáci dosahují v oblasti počítačové a informační gramotnosti dobrých výsledků⁽³¹⁾, odborníků v oblasti IKT je nedostatek a vzdělávání učitelů v této oblasti zaostává.

Graf 2.2.5: **Platy učitelů pracujících na nižším stupni sekundárního vzdělávání (2012)**



(1) V USD převedených podle standardu kupní síly.
Zdroj: OECD

Vysokoškolské vzdělávání

Účast v terciárním vzdělávání se rychle zvýšila, ale existují určité obavy, pokud jde o jeho kvalitu a o jeho relevanci z hlediska potřeb trhu práce. Z nedávného průzkumu dovedností dospělých provedeného OECD⁽³²⁾ vyplynul pokles dovedností mladších osob s terciárním vzděláním ve srovnání s dovednostmi starších generací s rovnocennými diplomy, zatímco výhoda zaměstnanosti pro absolventy vysokých škol se v poslední době snížila a je nižší než průměr EU

⁽³¹⁾ Mezinárodní studie o počítačové a informační gramotnosti (ICILS) z roku 2013 provedená Mezinárodním sdružením pro posuzování výsledků v oblasti vzdělávání (IEA): http://www.iea.nl/fileadmin/user_upload/Studies/ICILS_2013/ICILS_2013_release.pdf

⁽³²⁾ PIAAC 2013, <http://skills.oecd.org/skillsoutlook.html>.

⁽³³⁾ Návrhy změn zákona o vysokých školách v současné době předpokládají institucionální akreditaci, nezávislý akreditační orgán, přísnější vnitřní zajištění kvality a profilování buď akademicky, nebo profesně orientovaných studijních programů. V současnosti jsou předmětem šetření systematické využívání nástroje HEInnovate a metodika pro podporu institucionální změny, které by měly vést k dosažení výše uvedených cílů. Podíl finančních prostředků přidělovaných vysokoškolským institucím na základě dosažených výsledků v roce 2015 dosáhne 24 % a kritéria kvality se zlepšují. Projekty podporované EU přispívají ke zlepšování zajištění kvality a ke shromažďování hodnocení zaměstnavatelů z hlediska připravenosti absolventů pro trh práce. Očekává se, že specifické profily pro studijní programy budou motivovat k vytváření více profesionálně zaměřených bakalářských programů, které by mohly přispět k podpoře přechodu z vysokoškolského vzdělávání na trh práce. Takový vývoj by mohl rovněž přispět ke zvýšení podílu absolventů s terciárním vzděláním a umožnit efektivnější využívání omezených zdrojů na úrovni vysokoškolského vzdělávání.

Odborné vzdělávání a příprava

Zdá se, že programy odborného vzdělávání a přípravy plně nezajišťují dovednosti požadované trhem, a to do značné míry proto, že zde není systém, který by správně identifikoval potřeby trhu práce⁽³⁴⁾. Systémy odborného vzdělávání a přípravy jsou z velké části založeny na školní výuce s účastí studentů vyššího sekundárního vzdělávání výrazně nad průměrem EU (73,1 % v roce 2012 ve srovnání s 50,1 %). Zatímco míra zaměstnanosti nových absolventů vyššího sekundárního vzdělávání je nad průměrem EU (75,4 % oproti 69,4 %), nesoulad mezi nabízenými a požadovanými dovednostmi se podstatně zvýšil, zejména v určitých regionech.

⁽³³⁾ Viz Monitorování vzdělávání a odborné přípravy za rok 2014: http://ec.europa.eu/education/tools/docs/2014/monitor2014-cz_en.pdf

⁽³⁴⁾ V rámci projektu Evropské vědecké nadace „POSPOLU“ byla provedena analýza systému odborného vzdělávání a přípravy v České republice (viz http://www.nuv.cz/uploads/POSPOLU/Souhrnna_analyticka_studie_FIN.pdf).

Prvním krokem ke zlepšení programů odborného vzdělávání a odborné přípravy by měla být závazná pravidla pro odbornou přípravu vycházející z pracovních zkušeností, jakož i normy pro posuzování za účelem zajištění přenositelných dovedností a posílení vzájemné spolupráce se soukromými zaměstnavateli. Kromě dalších opatření se plánuje revize systému financování škol, jejímž cílem je lépe zajistit relevantnost programů pro trh práce.

2.3. VEŘEJNÁ SPRÁVA

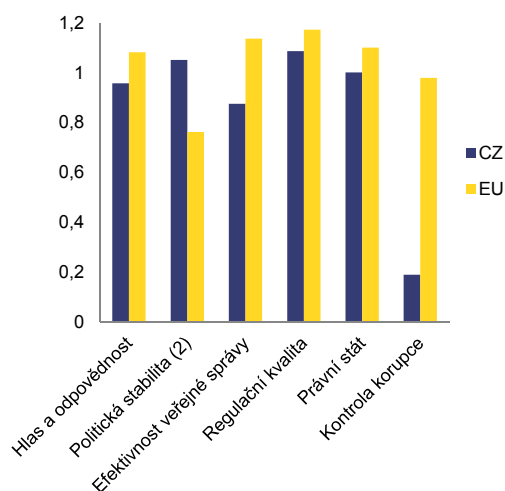
Přes určité nedávné reformní kroky v této oblasti zůstává kvalita a transparentnost veřejných institucí v České republice překážkou růstu. Ukazatele kvality veřejných institucí v České republice i nadále zůstávají pod průměrem EU. Česká republika se umísťuje pod průměrem EU v pěti ze šesti aspektů celosvětových ukazatelů správy, s nimiž pracuje Světová banka (2014) ⁽³⁵⁾, a se sedmým nejnižším počtem bodů, pokud jde o „kontrolu korupce“. Zpráva Světového hospodářského fóra o celosvětové konkurenceschopnosti na období 2014–2015 ⁽³⁶⁾ rovněž upozorňuje na problém korupce. Ve zprávě se uvádí, že ačkoli Česká republika zlepšila své hodnocení týkající se ukazatelů „kvality institucí“, toto zlepšení vychází z velmi nízké úrovně některých dílčích ukazatelů a „přetrvávají vážné obavy ohledně korupce a nepřipustného ovlivňování“, přičemž důvěra veřejnosti v politiky je hodnocena jako „extrémně nízká“. Nedostatečná výkonnost veřejné správy má dopad na růst země, neboť tato neefektivita přímo ovlivňuje rozdělování veřejných prostředků a zhoršuje podnikatelské prostředí.

Opatření k řešení problému korupce v posledních letech se značně opožďují. Prevence a stíhání korupce a střetu zájmů nadále zůstává významným tématem ve vnímání veřejnosti. Od roku 1999 přijala Česká republika pět protikorupčních akčních plánů, poslední v listopadu 2014. Nový akční plán se zaměřuje na identifikaci rizikových oblastí v rámci vládních institucí, zvýšení transparentnosti a posílení příslušných kontrolních mechanismů. Avšak mnohá opatření v rámci dřívějších akčních plánů nebyla dotazena do konce a byla převedena do dalšího období, aniž by došlo k významnému pokroku. To je případ zákona o ochraně oznamovatelů, zákona o financování politických stran, novely zákona o svobodném přístupu k informacím, nové politiky týkající se řízení státních podniků a zákona o státním zastupitelství, zatímco zákon o střetu zájmů stále čeká na přijetí.

⁽³⁵⁾ <http://info.worldbank.org/governance/wgi/index.aspx#home>

⁽³⁶⁾ <http://www.weforum.org/reports/global-competitiveness-report-2014-2015>

Graf 2.3.1: Celosvětové ukazatele správy (2013)



(1) Každý ukazatel se pohybuje v rozmezí –2,5 (slabý) do 2,5 (silný). Údaje za EU jsou vypočítány jako prosté průměry výsledků členských států.

(2) Politická stabilita a neexistence násilí/terorismu

Zdroj: Světová banka

Přijetím zákona o státní službě Česká republika začala řešit problémy týkající se efektivnosti a stability veřejné správy, ale řada prvků stále chybí. Zákon o státní službě vstoupil v platnost dne 1. ledna 2015 a poskytuje základní právní rámec pro veřejnou službu na vnitrostátní úrovni tím, že definuje její obecnou strukturu a určité pravidla pro její fungování. Nicméně klíčové prvky týkající se odměňování, přijetí do služebního poměru a pravidla spolupráce mezi úředníky a politiky musí být stanoveny v prováděcích nařízeních či vyhláškách. Česká vláda se zavázala zajistit, že tyto předpisy vstoupí v platnost do 1. července 2015, i když musí být ještě zveřejněny.

I když se politické iniciativy zaměřily na zadávání veřejných zakázek, obavy ohledně transparentnosti přetrvávají. Použití netransparentních postupů (jednací řízení bez předchozího uveřejnění oznámení o zahájení zadávacího řízení) je nejvyšší v EU ⁽³⁷⁾. Ačkoli

⁽³⁷⁾ 15 % všech řízení v roce 2013, což je třikrát více než průměr EU. Ve 40 % případů není uvedeno žádné odůvodnění pro jejich použití. Viz: http://www.zindex.cz/data/2014-08-28-Zakazky_bez_souteze.pdf a http://ec.europa.eu/internal_market/scoreboard/performanc_e_per_policy_area/public_procurement/index_en.htm

povinné zveřejňování zadávací dokumentace online zavedené reformou zákona o zadávání veřejných zakázek z roku 2012 mělo zvýšit transparentnost, nezdá se, že by sankce za nedodržení (finanční pokuta uložená přezkumným orgánem), která navíc vyžaduje, aby některá ze zúčastněných stran podala stížnost, od těchto praktik odrazuje. Kromě toho, vzhledem k tomu, že zadávací dokumentace musí být zveřejněna každým zadavatelem, je systematické monitorování obtížné zavést. Efektivnější veřejnou kontrolu by mohlo umožnit zveřejňování všech veřejných zakázek v centralizovaném rejstříku s odpovídajícími vyhledávacími nástroji. Přezkumná řízení jsou předmětem vleklého rozhodovacího procesu, ačkoliv přezkumný orgán za účelem vyřešení tohoto problému přijal další personál.

Efektivita zadávání veřejných zakázek je omežována tím, že se nevěnuje dostatečná pozornost kvalitě, a častými změnami právního rámce. Technické specifikace veřejných nabídek se nadále příliš zaměřují na nejnižší cenu jako hlavní kritérium pro udělení zakázky (82 % případů oproti průměru EU 56 %) ⁽³⁸⁾, především kvůli strachu ze stížností neúspěšných uchazečů na základě kritérií kvality. Nedostatečná pozornost, která je věnována kvalitě a efektivitě, může vyvolat riziko cenově podhodnocených nabídek, které vyžadují několik změn smluv, aby projekt mohl být dokončen. Vysoký počet legislativních změn (22 od roku 2006) narušuje stabilitu rámce pro zadávání veřejných zakázek. Parlament schválil technickou změnu zákona o veřejných zakázkách, jejímž cílem je odstranit hlavní nedostatky ⁽³⁹⁾ a byla zahájena další reforma, kterou se provádí směrnice o veřejných zakázkách z roku 2014.

Stále chybí odpovídající pokyny a dohled nad veřejnými nabídkovými řízeními vůči zadávajícím subjektům. Ministerstvo pro místní rozvoj šíří informace a poskytuje odbornou přípravu, zejména prostřednictvím internetového

fóra a zahájením řady seminářů do doby, než bude zprovozněna „Akademie veřejných investic“. Odborná příprava nicméně neprobíhá příliš často a není systematická.

Ačkoli se řízení finančních prostředků EU v roce 2014 zlepšilo, nesrovnalosti stále vedly k vytváření překážek, zejména v oblastech zadávání veřejných zakázek a střetů zájmů.

Jsou realizována opatření akčního plánu z roku 2012 za účelem posílení řídicího a kontrolního systému pro provádění strukturálních fondů, přičemž byl pozorován pozitivní vývoj ve fungování českého auditního orgánu. Došlo k urychlení realizace projektů a v roce 2014 se očekává, že nevyčerpaná zůstane nižší částka finančních prostředků než v roce 2013 (313 milionů EUR v roce 2014, což je méně než 411 milionů v roce 2013). Počet přerušených operačních programů se rovněž snížil, nicméně některé nesrovnalosti přetrvávají, což může v roce 2015 vést k opětovnému přerušení plateb a nutnosti provedení finančních oprav. Stále byly také zjišťovány nesrovnalosti v oblasti zadávacích řízení. Vnitrostátní právní předpisy týkající se střetu zájmů nejsou dostatečné a další právní předpisy týkající se této otázky se připravují (včetně nového zákona o veřejných zakázkách a zákona o finanční kontrole), i když nevstoupí v platnost v letošním roce.

⁽³⁸⁾ Pro rok 2013 viz část 2.2.6. na adrese <http://www.portal-vz.cz/getmedia/8965ea38-8a96-490b-ad0f-ce4e1c0a32c9/Vyrocní-zprava-o-stavu-verejnych-zakazek-za-rok-2013.pdf>

⁽³⁹⁾ Mezi hlavní prvky technické změny patří: rozšíření počtu výběrových kritérií kromě kritéria nejnižší ceny, umožnění řízení na základě jediné nabídky a urychlení odvolacích řízení a omezení překročení nákladů.

2.4. PODNIKATELSKÉ PROSTŘEDÍ A VÝZKUM A VÝVOJ

Podnikatelské prostředí a ochrana spotřebitele

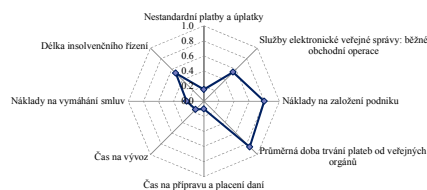
Přes nedávná zlepšení zůstává efektivnost a účinnost podnikatelského prostředí stále problémem. Je to způsobeno řadou faktorů, jako jsou nadměrná administrativní a daňová zátěž společností, problémy týkající se infrastruktury a nedostatečné vazby mezi průmyslem a vysokými školami / výzkumnými ústavami, aby byla zajištěna komercializace výzkumu a vývoje. Všechny tyto problémy snižují konkurenceschopnost. To se odráží také v postavení České republiky na žebříčcích různých mezinárodních klasifikací, ačkoli v uplynulém roce došlo k určitému zlepšení. Podle zprávy Světové banky o podnikání pro rok 2015 se Česká republika řadí na 44. místo ze 189 zemí a na 19. místo mezi členskými státy EU, ale zaznamenává zlepšení ve svém hodnocení, pokud jde o ztrátu na nejlépe hodnocené země⁽⁴⁰⁾. Hlavní zjištěné problémy jsou v oblasti zakládání podniků, vyřizování stavebních povolení, získání elektrického připojení a placení daní⁽⁴¹⁾, přičemž nedošlo ke zkrácení celkové doby potřebné pro dosažení souladu s posledně jmenovanou povinností. Na druhou stranu v České republice poměrně dobře funguje registrace nemovitostí a přístup k úvěrům⁽⁴²⁾. Došlo také k výraznému zlepšení pozice České republiky podle zprávy o celosvětové konkurenceschopnosti na období 2014–2015, kde se posunula o devět míst nahoru na 37. místo.

⁽⁴⁰⁾ Hodnocení ztráty na nejlépe hodnocené země ukazuje, nakolik se regulační prostředí pro podnikatele během doby změnilo v absolutním vyjádření.

⁽⁴¹⁾ Podle společnosti PricewaterhouseCoopers zůstala celková doba ke splnění daňových povinností v České republice v roce 2014 nezměněna, tj. 413 hodin, stejně jako v roce 2013, (Paying Taxes 2014).

⁽⁴²⁾ V roce 2013 a 2014 uváděly malé a střední podniky v České republice přístup k financování jako svůj nejméně naléhavý problém. Viz průzkum Evropské komise SAFE z roku 2014 (http://ec.europa.eu/enterprise/policies/finance/data/index_en.htm#h2-1).

Graf 2.4.1: Celkový profil podnikatelského prostředí v České republice



(1) 1 znamená zemi s nejlepšími výsledky v EU, 0 nejhorší. Zdroj: Evropská komise, Světová banka, Světové ekonomické fórum, Intrum Justitia, nejnovější dostupné údaje za rok 2013 nebo 2014

Některé pozitivní změny v posledních letech přispěly ke zlepšení podnikatelského prostředí.

Zejména nový občanský zákoník a zákon o obchodních korporacích, které jsou v platnosti od roku 2014, zjednodušily založení společnosti. Zlepšila se digitalizace postupů souvisejících s dokumentací pro založení společnosti a fungování datových schránek a byly zredukovány administrativní překážky. Pracuje se na sladění dat vstupu v platnost právních předpisů ovlivňujících společnosti. Zákon o investičních společnostech a investičních fondech, který vstoupil v platnost 1. ledna 2014, by měl rovněž v nadcházejících letech povzbudit soukromé investory k financování společností tím, že bude podporovat snazší zakládání investičních fondů⁽⁴³⁾.

Právní předpisy týkající se ochrany spotřebitele nejsou účinně prosazovány, což vede k narušení trhu a rovných podmínek pro společnosti.

Efektivnost veřejné správy je v tomto ohledu stále nízká. To se odráží ve špatném hodnocení orgánů veřejné moci ze strany maloobchodníků, pokud jde o zajišťování souladu s právními předpisy na ochranu spotřebitele a snadnost dodržování těchto právních předpisů a náklady na ně (6. a 3. třetí nejnížší pořadí v EU)⁽⁴⁴⁾. Stávající právní předpisy jsou nejasné, co se týče pravomoci České obchodní inspekce k přijetí kroků vůči společnostem, které porušují právní předpisy na ochranu spotřebitele, a veřejných donucovacích

⁽⁴³⁾ Ministerstvo průmyslu a obchodu odhaduje, že ke dni 15. prosince 2014 existovalo 282 fondů ve srovnání s 262 fondy ke dni 1. ledna 2014.

⁽⁴⁴⁾ Bleskový průzkum Eurobarometru č. 396 – „Názory maloobchodníků na přeshraniční obchody a ochranu spotřebitelů“, 2014.

opatření, která se týkají nepřiměřených smluvních podmínek.

Digitální ekonomika

Česká republika si vede dobře, pokud jde o většinu cílů Digitální agendy pro Evropu, i když existuje několik oblastí, v nichž plně nevyužívá svůj potenciál. To se týká zejména používání elektronických služeb ve zdravotnictví či elektronické veřejné správě. V oblasti konektivity využívá Česká republika nejméně ze všech zemí EU mobilního širokopásmového spektra (67,8 %) ⁽⁴⁵⁾. V roce 2013 mělo mobilní širokopásmové připojení 4G k dispozici pouze 12 % populace ve srovnání s průměrem EU 59 %. V oblasti digitálních dovedností má pouze 19,1 % českých uživatelů počítačů dovednosti přesahující základní úroveň ve srovnání s průměrem EU 25 %.

Elektronická veřejná správa je jednou z nejvýznamnějších oblastí, ve které existuje potenciál pro využití deklarovaného odhodlání zlepšit účelnost veřejných výdajů. Odhaduje se, že orgány veřejné moci by mohly snížit náklady o 15–20 %, pokud by přešly na systém elektronické veřejné správy ⁽⁴⁶⁾. Využití služeb elektronické veřejné správy v České republice (13,7 %) je značně pod průměrem EU, který činí 33 %. Na straně nabídky se Česká republika umísťuje pod průměrem EU jak u nově zavedeného ukazatele elektronické veřejné správy zaměřeného na uživatele (57 oproti 70 v období 2012–13), tak u ukazatele transparentní elektronické veřejné správy (29 oproti 49). Výsledky České republiky v oblasti elektronického zdravotnictví jsou rovněž nedostatečné. Zejména výměna zdravotnických údajů a využívání elektronických lékařských předpisů je stále pod průměrem EU.

Reforma regulovaných povolání

Česká republika má jeden z nejvyšších počtů regulovaných povolání v EU. Otevření

⁽⁴⁵⁾ Pokud není uvedeno jinak, jsou veškeré údaje v tomto a následujícím odstavci převzaty ze srovnávacího přehledu Digitální agendy (<https://ec.europa.eu/digital-agenda/en/scoreboard>).

⁽⁴⁶⁾ „Public Services Online“, srovnávací zpráva k elektronické veřejné správě vypracovaná pro Evropskou komisi z roku 2012.

regulovaných povolání může usnadnit hospodářskou soutěž a snížit obchodní přírážky, a tak zlepšit celkovou nákladovou efektivnost podnikatelského prostředí. Podle domácích zdrojů ⁽⁴⁷⁾ představuje počet regulovaných povolání v České republice v současné době více než dvojnásobek průměru EU. Toto číslo se od začátku roku 2014 nesnížilo. Odvětvími nejvíce zatíženými regulací jsou zdravotní a sociální služby s podílem 25 % z celkového počtu povolání a služby pro podniky s podílem 17 %. Kromě toho patří Česká republika mezi země s nejvyšším ukazatelem regulace výrobního trhu (OECD 2013) ⁽⁴⁸⁾, pokud jde o předpisy upravující vstup na trh pro právní, účetní a inženýrské profese a povolání architektů.

V posledních letech se vyskytly omezené politické iniciativy k urychlení reformy regulovaných povolání. Reforma byla zahájena v roce 2012, ale zpozdila se, přičemž od té doby bylo nelegislativními opatřeními otevřeno zhruba jen 50 povolání. Pokrok je zatím pomalý a některé kroky uvedené v počátečním programu reformy byly odloženy. V dubnu 2014 byla zahájena veřejná konzultace ohledně nezbytnosti těchto regulací a odpovědi jsou v současné době vyhodnocovány. V roce 2014 byla rovněž zahájena ekonomická studie o dopadu deregulace. Na tomto základě a v souladu s programem vzájemného hodnocení, který Evropská komise zahájila v roce 2013, se očekává, že české orgány na jaře roku 2015 přijmou národní akční plán zahrnující konkrétní opatření a činnosti ke zlepšení regulačního rámce pro regulovaná povolání. Tento plán by orgánům České republiky umožnil zaměřit se na odvětví, kde omezení již nejsou opodstatněná, nebo se jeví jako nepřiměřená.

⁽⁴⁷⁾ Viz databáze regulovaných povolání (http://ec.europa.eu/internal_market/qualifications/regprof/index.cfm?fuseaction=home.home). Pokud se týče této databáze, je každá země odpovědná za aktualizaci informací týkajících se jejích regulovaných profesí, příslušných orgánů a statistik. Členské státy mají povinnost oznámit Komisi všechna regulovaná povolání do 18. ledna 2016, což je důvod, proč se počet regulovaných povolání značně mění a obecně se zvyšuje.

⁽⁴⁸⁾ Ukazatel regulace výrobního trhu OECD pro Českou republiku dosáhl hodnoty 2,36 v porovnání s průměrem OECD ve výši 2,2 naměřeným na vzorku 40 zemí v roce 2013 (oecd.org/eco/reform/Services-Indicators-2013.xlsx).

Výzkum a vývoj

Veřejné a soukromé investice do výzkumu a vývoje v České republice v posledních letech značně vzrostly a země má dobré předpoklady pro to, aby překročila svůj cíl v rámci strategie Evropa 2020 v oblasti veřejného výzkumu a vývoje⁽⁴⁹⁾. Intenzita výzkumu a vývoje⁽⁵⁰⁾ od roku 2002, kdy dosáhla rekordně nízké úrovně 1,1 % HDP, výrazně pod průměrem EU ve výši 1,81 %, vzrostla. Od té doby, zejména v důsledku zvýšení prostředků ze strukturálních fondů EU na výzkumné a vývojové činnosti v roce 2007, začala země zpoždění v oblasti investic do výzkumu a vývoje dohánět. V roce 2013 intenzita výzkumu a vývoje v České republice vzrostla na 1,9 %, což je velmi blízko průměru EU ve výši 2,0 %. K tomuto zlepšení přispěly jak soukromé, tak veřejné investice do výzkumu a vývoje⁽⁵¹⁾. Pokud by tento nedávný trend pokračoval, dosáhne Česká republika v roce 2020 intenzity výzkumu a vývoje ve výši 2,97 %⁽⁵²⁾, což je v souladu s celkovým cílem EU ve výši 3 %.

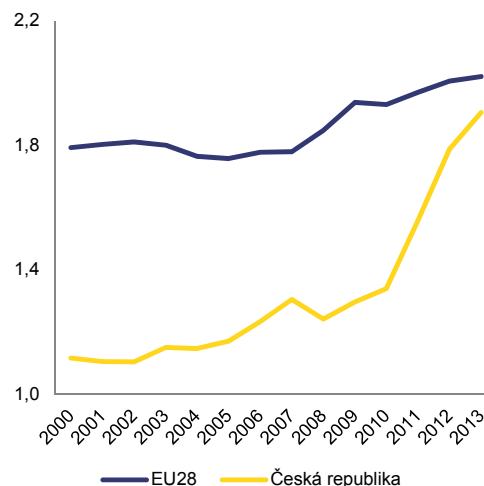
⁽⁴⁹⁾ Česká republika si stanovila cíl 1 % veřejných investic do výzkumu a vývoje do roku 2020 a je na dobré cestě k tomu, aby tento cíl překročila. Tento cíl však není příliš náročný. Ambicióznější cíl v oblasti výzkumu a vývoje by zahrnoval jak veřejné, tak soukromé investice.

⁽⁵⁰⁾ Zdrojem všech statistických údajů týkajících se výzkumu a vývoje je Eurostat (<http://ec.europa.eu/eurostat/web/science-technology-innovation/statistics-illustrated>).

⁽⁵¹⁾ V období 2007–13 se veřejné investice do výzkumu a vývoje zvýšily z 0,5 % na 0,9 %, zatímco soukromé investice do výzkumu a vývoje se zvýšily z 0,8 % na 1,0 %. Během uvedeného období jak veřejný, tak soukromý výzkum a vývoj tedy vykázal vyšší roční tempo růstu než je průměr EU ve výši 2,2 %.

⁽⁵²⁾ Na základě roční složené míry růstu investic do výzkumu a vývoje v období 2007–13. Z této míry růstu se potom vychází v prognóze na období 2013–20, což vede k výsledku 2,97 % HDP.

Graf 2.4.2: **Veřejné a soukromé investice do výzkumu a vývoje v České republice a v EU (% HDP)**

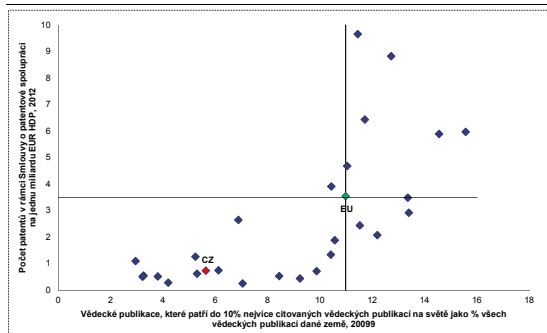


Zdroj: Evropská komise – Eurostat (údaje roku 2013)

Navzdory nedávnému zvýšení investic do výzkumu a vývoje Česká republika nadále zaostává, pokud jde o výsledky v oblasti vědeckého a technického výzkumu. To se zřetelně projevuje na slabých výsledcích v oblasti vědecké excelence, kdy se pouze 5,6 % českých vědeckých publikací řadí mezi 10 % nejvíce citovaných publikací na světě⁽⁵³⁾. Lze to rovněž pozorovat na ukazatelích technologických výsledků, kdy podle údajů OECD měla Česká republika 0,7 patentů v rámci Smlouvy o patentové spolupráci na jednu miliardu EUR HDP oproti průměru EU, který činí 3,9, to znamená méně než 18 % průměru EU.

⁽⁵³⁾ Zdroj: Science Metrix / Scopus (Elsevier).

Graf 2.4.3: **Vztah mezi nejvíce citovanými vědeckými publikacemi a patenty v rámci Smlouvy o patentové spolupráci**



Zdroj: Evropská komise na základě údajů OECD a srovnávacího přehledu Unie inovací, 2014

Výsledky v oblasti vědeckého a technického výzkumu zůstávají slabé a ukazují, že je třeba pokračovat v procesu modernizace a reform českého výzkumného a inovačního systému.

Stávající reformní proces se vyznačuje racionalizací a koncentrací institucí financujících výzkum a vývoj a vytvářením specializovaných výzkumných a technologických agentur. Tento proces stále trpí silnou institucionální strnulostí, například při přidělování institucionálního financování. Reformy přidělování finančních prostředků výzkumným institucím, jakož i reformy řízení v rámci výzkumných institucí, by mohly vytvořit pobídky k přesunu finančních prostředků výzkumným skupinám dosahujícím nejlepších výsledků. V listopadu 2014 byla předložena průběžná zpráva a konečný návrh se očekává do konce roku 2015, přičemž zavedení je plánováno teprve na rok 2017. Obecněji by mohlo také být prospěšné přijetí cílenějšího přístupu, zejména pokud jde o určení priorit výzkumu (v souladu se strategií pro inteligentní specializaci, která byla předložena v prosinci 2014). Toto stanovení priorit by přispělo k dosažení kritického množství vědecké a technologické excelence a bude podporovat produktivní využívání výsledků výzkumu v ekonomice. I když byly zřízeny režimy podpory, jako jsou střediska kompetence, s cílem zahájit dlouhodobou spolupráci mezi výzkumnými ústavy a soukromým sektorem, předávání znalostí a vytváření vazeb mezi vědou a průmyslem jsou i nadále nedostatečné. Podle údajů Eurostatu směřují pouze 3 % výdajů podniků na výzkum a vývoj na financování výzkumu ve veřejných výzkumných institucích nebo vysokých školách, přičemž průměr EU činí 13,7 %.

2.5. DOPRAVA A ENERGETICKÁ ÚČINNOST

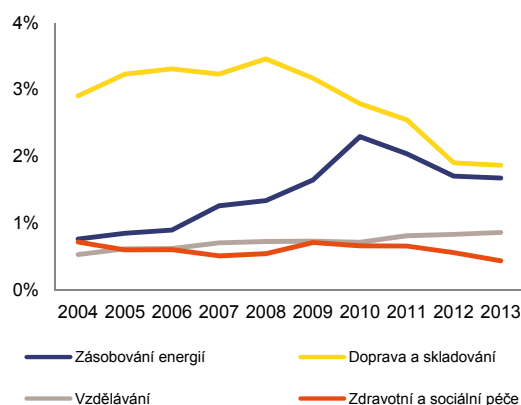
Doprava

Přestože se v poslední době zvýšila hustota silniční sítě⁽⁵⁴⁾, relativně zaostalá dopravní infrastruktura a neoptimální fungování dopravních trhů i nadále nepříznivě ovlivňují kapacitu a bezpečnost dopravních služeb v České republice. Nízká výkonnost dopravních služeb také podstatně zvyšuje vývozní náklady, které jsou přibližně o 15 % vyšší než průměr OECD⁽⁵⁵⁾. Pro celkovou konkurenceschopnost České republiky, která je exportně orientovanou ekonomikou se silnou průmyslovou základnou, je tato skutečnost obzvláště nevýhodná. Železniční síť je v poměrně špatném technickém stavu, a jako alternativa k silniční dopravě je proto méně atraktivní⁽⁵⁶⁾. Některé železniční spoje byly sice otevřeny soukromým provozovatelům, ale hospodářská soutěž je v důsledku různých překážek stále nízká⁽⁵⁷⁾. Mezi tyto překážky patří omezené zadávání veřejných zakázek na služby, technické a bezpečnostní předpisy a provozní překážky⁽⁵⁸⁾. Pokud jde o síť vnitrozemských vodních cest, není v této oblasti dostatečná ani příprava, ani koordinace investic, včetně řádné analýzy nákladů a přínosů.

Výzvy související se zaostalou dopravní infrastrukturou nejsou řešeny dostatečnou úrovní investic. Investice do této oblasti se v posledních letech výrazně snižovaly (graf 2.5.1). Celkové výdaje na dopravní infrastrukturu klesly v roce 2013 šestým rokem v řadě na nejnižší úroveň od roku 2001, která představuje pouze třetinu úrovně investic z roku 2008. Nejnovější údaje naznačují, že v roce 2014 se investice do této oblasti zvýšily, přičemž hlavním zdrojem

financování byly fondy EU, i když se vyskytly obtíže při zajišťování nezbytného spolufinancování z domácí ekonomiky. Investice do dopravní infrastruktury spravuje Státní fond dopravní infrastruktury a provádí je Ředitelství silnic a dálnic a Správa železniční dopravní cesty.

Graf 2.5.1: Investice do vybraných činností (jako % HDP)



Zdroj: Evropská komise – Eurostat

Přestože se v posledních letech snížila úroveň finančních prostředků, které jsou k dispozici pro investice do dopravní infrastruktury, absorpční kapacita klesla. Státní fond dopravní infrastruktury ve své výroční zprávě uvedl, že v roce 2013 vyčerpal 76 % svého rozpočtu. Nedostatečné čerpání finančních prostředků má příčiny v řadě oblastí. Výroční zprávy Státního fondu dopravní infrastruktury a Ředitelství silnic a dálnic⁽⁵⁹⁾ poukazují na zdlouhavé postupy pro vydávání povolení k využití pozemku a stavebních povolení, na neefektivitu při zadávání veřejných zakázek a na zpoždění související s prošetřováním stížností podaných k Úřadu pro ochranu hospodářské soutěže. Nezávislé studie poukazují rovněž na nízkou transparentnost a politizaci rozhodovacích procesů v této oblasti⁽⁶⁰⁾, překážkou může být i nesoulad vnitrostátního právního rámce se směrnicí o posuzování vlivů na životní prostředí. Nesrovnalosti při zadávání veřejných zakázek vedly v roce 2013 k

⁽⁵⁹⁾ Viz: <http://www.sfdi.cz/poskytovani-informaci/poskytovani-informaci-dle-zakona-c-1061999-sb-vyrocní-zpravy-sfdi-v-oblasti-poskytovani-informaci/> and <http://www.rsd.cz/Organizace-RSD/Vyrocní-zpravy>.

⁽⁶⁰⁾ CEE Bankwatch Network (2014), „Správa věcí veřejných, transparentnost a účast veřejnosti u projektů dopravní infrastruktury“.

⁽⁵⁴⁾ „Infrastruktura v EU: Vývoj a dopad na růst“, prosinec 2014, s. 54.

⁽⁵⁵⁾ Odhaduje se, že náklady na vnitrozemskou dopravu a manipulaci byly v roce 2014 o 210 USD (42 %) vyšší než v Německu (deflovaný USD za kontejner); viz materiály Světové banky „Doing Business 2015“ (<http://www.doingbusiness.org/data/exploreeconomies/czech-republic#trading-across-borders>).

⁽⁵⁶⁾ Využívání železniční osobní dopravy trvale klesá: z 8 milionů osobokilometrů v roce 1995 na 6,7 milionu osobokilometrů v roce 2011, což odpovídá 16% poklesu (ITF, 2011).

⁽⁵⁷⁾ Tržní podíl všech železničních podniků v oblasti osobní železniční dopravy mimo hlavního podniku činí 5 % u dálkových spojů a 1 % v případě městské a příměstské dopravy (RMMS, 2014, s. 69–70).

⁽⁵⁸⁾ Hospodářský průzkum OECD pro Českou republiku za rok 2014.

pozastavení plateb z fondů EU. Svou roli může hrát i neefektivní řízení a nestabilita prováděcích institucí, v nichž i nadále dochází k častým změnám vedení. V roce 2014 se například několikrát změnil ředitel Ředitelství silnic a dálnic⁽⁶¹⁾.

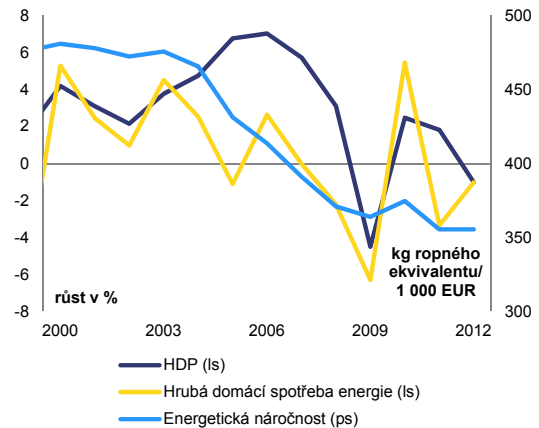
Ke slabé absorpční kapacitě přispívá také neefektivita při rozdělování finančních prostředků na investice do infrastruktury. Střednědobé rozpočtové plánování Státního fondu dopravní infrastruktury je i nadále spojeno s procesem přijímání vnitrostátního rozpočtu. Vzhledem k tomu, že střednědobý výhled státního rozpočtu není závazný pro budoucí rozpočty, vede to k nedostatečné předvídatelnosti financování investic do dopravní infrastruktury. Podle ministerstva dopravy může tato nepředvídatelnost působit problémy při přípravě a provádění projektů a snižuje celkovou účinnost vynaložených prostředků⁽⁶²⁾. Ministerstvo dopravy zdůrazňuje, že by ke zvýšení předvídatelnosti financování bylo možné využívat alternativní zdroje financování, například partnerství veřejného a soukromého sektoru.

Energetická účinnost

Přestože se energetická účinnost pomalu zlepšuje⁽⁶³⁾, Česká republika stále patří mezi státy EU s nejvyšší náročností na energii a uhlík⁽⁶⁴⁾. Přestože v období 2000–2012 došlo k poklesu energetické náročnosti o 2 % ročně a k tomuto poklesu přispěl růst energetické účinnosti, bylo zlepšení zaznamenané v průmyslu (zejména ve

výrobě) do velké míry způsobeno přesunem k energeticky méně náročným odvětvím.

Graf 2.5.2: **Determinanty energetické náročnosti v České republice**



1) Úrovně růstu HDP a spotřeby energie byly převedeny na standardní jednotky nezbytné k výpočtu úrovně energetické náročnosti.

Zdroj: Evropská komise – Eurostat

Energetická náročnost odvětví dopravy roste navzdory poklesu v roce 2012, stále existuje prostor pro úspory energie v budovách. Česká republika se rozhodla vyloučit dopravu z opatření, jež spadají do oblasti působnosti směrnice o energetické účinnosti. I přes úspory zaznamenané v období 2008–2010 v oblasti spotřeby energie v budovách (přibližně 13 terrajoulů (TJ) oproti cíli 4,9 TJ stanovenému ve druhém národním akčním plánu energetické účinnosti) stále existuje prostor pro vybavení veřejných budov a soukromých obydlí nejmodernějšími energeticky účinnými technologiemi, a to rovněž s cílem splnit vnitrostátní cíl v oblasti energetické účinnosti do roku 2020. Kvůli své vysoké energetické náročnosti a velké závislosti na dovozu ropných produktů a zemního plynu (3,2 % a 1,8 % HDP v roce 2013) je Česká republika velmi zranitelná vůči potenciálním selháním dodávek energie z fosilních zdrojů a vůči cenovým otřesům.

Vnitrostátní programy zaměřené na zvýšení energetické účinnosti jsou roztržštěné a celkově nákladově neefektivní⁽⁶⁵⁾. Několik projektů na

⁽⁶¹⁾ <http://www.rsd.cz/Informacni-servis>

⁽⁶²⁾ http://www.mdcz.cz/NR/rdonlyres/DB292074-62B4-4B09-9D43-9697A1A86FB0/0/B1300298_MINISTERSTVO_DOPRA_VY_2014_2020_ENG05.pdf

⁽⁶³⁾ V období 2008–2010 Česká republika dosáhla svého cíle úspor v sektorech průmyslu a domácností, ale nedosáhla ho v odvětví dopravy.

⁽⁶⁴⁾ V roce 2012 představovala energetická náročnost 355 kilogramů ropného ekvivalentu (kgoe) / 1 000 EUR, zatímco průměr EU byl 143 kgoe / 1 000 EUR (Eurostat). V následující analýze se pojem energetická náročnost používá s určitými omezeními místo pojmu energetická účinnost. Energetickou náročností se rozumí množství energie potřebné k vyprodukování jedné jednotky HDP. Je tak možné odhlédnout od dopadu zpomalení hospodářského růstu (které automaticky vede k nižší spotřebě energie) a oddělit spotřebu energie od růstu produktu.

⁽⁶⁵⁾ Například poslední program „Zelená úsporám“ ušetřil 6,8 PJ energie s náklady ve výši přibližně 20 miliard Kč (725

podporu energetické účinnosti již bylo nebo má být brzy zavedeno. Hlavním zdrojem financování jsou fondy EU. V programovém období 2014–2020 existuje několik operačních programů⁽⁶⁶⁾, jejichž celkový rozpočet pro opatření v oblasti energetické účinnosti činí přibližně 2 miliardy EUR (1,4 % HDP), což je více než v předchozím období. Několik projektů⁽⁶⁷⁾ je rovněž financováno z domácích zdrojů, i když s nižšími vyčleněnými prostředky. Programy stále nejsou navzájem dostatečně koordinovány. Navíc kvůli nízkým příjmům mnoha domácností a nízké míře financování státních dotací z vnitrostátních programů jsou tyto programy stále pro mnoho občanů nedostupné. Proces podávání žádostí je pro soukromé spotřebitele těžkopádný a v současné době neexistuje žádné centrální informační místo, na něž by se mohla veřejnost obracet. Dalším faktorem, který zpožďuje provádění projektů na podporu energetické účinnosti, jsou zdoluhavé administrativní postupy potřebné k získání stavebního povolení. Zároveň se zdá, že od uzavření České energetické agentury v roce 2007 nebyl pro oblast energetické účinnosti ve veřejné správě vyčleněn dostatečný objem zdrojů.

Životní prostředí a účinné využívání zdrojů

Česká republika i nadále čelí výzvám v oblasti životního prostředí a nakládání s odpady. Stávající situace v nakládání s odpady je problematická, protože je výrazně zaměřena na skládkování a spalování s nedostatečnou podporou recyklace. Míra skládkování v České republice je 56,5 %, což je nadále značně nad průměrem EU, který činí 24 %⁽⁶⁸⁾. Podle novely zákona o

odpadech z července 2014 má být do roku 2024 ukončeno skládkování recyklovatelného komunálního odpadu. Přetrvává však riziko, že odpad bude pouze přeměrován do nových spaloven, což potvrzuje i nový plán odpadového hospodářství. Vysoce průmyslová povaha hospodářství s sebou nese vysoké emise částic a jejich prekurzorů, což vyvíjí tlak na životní prostředí a je příčinou značných nákladů souvisejících se zdravím s odhadovanou ztrátou 4,17 milionu pracovních dní ročně⁽⁶⁹⁾.

Politika na podporu energie z obnovitelných zdrojů byla výrazně omezena v důsledku potenciálně vysokých nákladů⁽⁷⁰⁾. Při zavádění a provádění nových politik je třeba vyvodit ponaučení z provádění a sledování předchozích opatření, aby legislativní změny se zpětným účinkem neoslabilly důvěru investorů. Nedávné legislativní novely a plánované změny by měly zlepšit právní prostředí pro podporu obnovitelných zdrojů energie.

⁽⁶⁹⁾ Cost-benefit Analysis of Final Policy Scenarios for the EU Clean Air Package, říjen 2014 (<http://ec.europa.eu/environment/air/pdf/TSAP%20CBA.pdf>).

⁽⁷⁰⁾ Podle zjištění Nejvyššího kontrolního úřadu dosáhnou náklady na podporu energie z obnovitelných zdrojů 1 bilionu Kč (zhruba 25 % HDP) do roku 2030 (viz: <http://www.nku.cz/cz/media/podpora-zelene-energie-vyjde-ceskou-republiku-na-bilion-korun--dve-tretiny-teto-castky-odcerpaji-provozovatele-fotovoltaickych-elektren-id7419/>).

milionů EUR; 0,5 % HDP). Na každou ušetřenou kWh tedy bylo jen z veřejných zdrojů vynaloženo 0,39 EUR. Při takto nízkých úsporách za euro by bylo k dosažení požadovaného cíle (podle směrnice o energetické účinnosti) potřeba jen z veřejných prostředků vynaložit 560 miliard Kč (20,3 miliard EUR; 13,6 % HDP).

⁽⁶⁶⁾ Například OP Životní prostředí a OP Podnikání a inovace, Integrovaný regionální OP a OP Praha, JESSICA. Přednost budou mít malé a střední podniky, ačkoli financování rozsáhlých projektů by přineslo větší úspory. Nově bude z fondů EU spolufinancována také energetická infrastruktura.

⁽⁶⁷⁾ Program EFEKT, program Nová zelená úsporám, program Panel 2013+. Jejich rozpočet (tedy programů EFEKT a Panel v roce 2015 a programu Nová zelená úsporám celkem) činí přibližně 72 milionů EUR (2 miliardy Kč; 0,05 % HDP).

⁽⁶⁸⁾ <http://ec.europa.eu/eurostat/web/environment/waste/database>

PŘÍLOHA A

Přehled

| Závazky | Souhrnné posouzení ⁽⁷¹⁾ |
|---|--|
| Doporučení pro ČR pro rok 2014 | |
| <p>Doporučení č. 1: Udržet v roce 2014 v návaznosti na korekci nadměrného schodku zdravou fiskální situaci. V roce 2015 výrazně posílit rozpočtovou strategii, aby se zajistilo dosažení střednědobého cíle, a posléze u střednědobého cíle setrvat. Upřednostňovat výdaje podporující růst, aby se podpořilo oživení a zlepšily se vyhlídky na růst. Přijmout a provést opatření k posílení fiskálního rámce, a zejména zřídit nezávislou fiskální instituci pro sledování fiskální politiky, zavést fiskální pravidla pro místní a regionální samosprávy a zlepšit koordinaci mezi všemi úrovněmi správy.</p> | <p>Česká republika dosáhla při plnění doporučení Rady č. 1 určitého pokroku (toto celkové hodnocení provádění doporučení č. 1 nezahrnuje posouzení dodržování Paktu o stabilitě a růstu).</p> <p>Bylo dosaženo určitého pokroku při upřednostňování výdajů podporujících růst, aby se podpořilo oživení a zlepšily se vyhlídky na růst. Očekává se, že v důsledku vyššího čerpání z fondů EU v letech 2014 a 2015 výrazně vzrostou veřejné investice.</p> <p>Určitého pokroku bylo dosaženo při přípravě, přijímání a provádění opatření zaměřených na posílení fiskálního rámce. V roce 2015 by měla být schválena komplexní reforma fiskálního rámce.</p> |
| <p>Doporučení č. 2: Zlepšit plnění daňových povinností (se zvláštním zaměřením na DPH) a snížit náklady na výběr a placení daní zjednodušením daňového systému a sjednocením základů daně z příjmu fyzických osob a vyměřovacích základů pro příspěvky na sociální a zdravotní pojištění. Snížit vysoké daňové zatížení práce, především u osob s nízkými příjmy. Přesunout daňovou zátěž do oblastí, ve kterých bude méně omezovat růst, například na pravidelně placené daně z nemovitostí a ekologické daně. Dále omezit rozdíly v daňovém zacházení se zaměstnanci a osobami samostatně výdělečně činnými.</p> | <p>V případě druhého doporučení Rady vykazala Česká republika omezený pokrok.</p> <p>K určitému pokroku došlo, pokud jde o lepší plnění daňových povinností se zvláštním zaměřením na DPH. V roce 2015 bylo zavedeno několik opatření a další se připravují na rok 2016.</p> <p>K žádnému pokroku nedošlo ve snižování nákladů na výběr a placení daní.</p> <p>K žádnému pokroku nedošlo ani při přesunování daňové zátěže do oblastí, v nichž bude méně omezovat růst, například na pravidelně placené daně z nemovitostí a ekologické daně.</p> <p>Omezeného pokroku bylo dosaženo ve snížení vysokého daňového zatížení práce, především</p> |

⁽⁷¹⁾ Ke zhodnocení pokroku při provádění doporučení pro jednotlivé země pro rok 2014 se používají následující kategorie: Žádný pokrok: Členský stát neoznámil ani nepřijal žádná opatření, jež by reagovala na jemu vydané doporučení. Tato kategorie se uplatňuje i tehdy, když členský stát pověřil studijní skupinu zhodnocením možných opatření. Omezený pokrok: Členský stát oznámil některá opatření reagující na jemu vydané doporučení, ale předmětná opatření se zdají být nedostačující nebo je ohroženo jejich přijetí/provedení. Určitý pokrok: Členský stát oznámil nebo přijal opatření reagující na jemu vydané doporučení. Předmětná opatření jsou slibná, ne všechna však byla dosud provedena a provedení není ve všech případech jisté. Výrazný pokrok: Členský stát přijal opatření, jež byla z většiny provedena. Předmětná opatření do značné míry reagují na doporučení, které bylo danému členskému státu vydáno. Plně provedení: Členský stát přijal a provedl opatření, jež odpovídajícím způsobem reagují na jemu vydané doporučení.

| | |
|---|--|
| | u osob s nízkými příjmy, i v dalším snižování rozdílů v daňovém zacházení se zaměstnanci a osobami samostatně výdělečně činnými. |
| <p>Doporučení č. 3: Zajistit dlouhodobou udržitelnost veřejného důchodového systému, a to konkrétně rychlejším zvyšováním zákonem stanoveného věku pro odchod do důchodu a následně jasnějším provázáním tohoto věku se změnami ve střední délce života. Podporovat zaměstnatelnost starších pracovníků a přezkoumat mechanismus valorizace důchodů. Přijmout opatření k výraznému zlepšení nákladové efektivity a správy ve zdravotnictví, zejména v nemocniční péči.</p> | <p>V případě třetího doporučení Rady vykazala Česká republika omezený pokrok.</p> <p>Žádného pokroku nebylo dosaženo v otázce rychlejšího zvyšování zákonem stanoveného věku pro odchod do důchodu a při přezkumu mechanismu valorizace důchodů.</p> <p>Určitého pokroku bylo dosaženo při jasnějším provázání zákonem stanoveného věku pro odchod do důchodu se změnami ve střední délce života.</p> <p>Určitého pokroku bylo dosaženo v podpoře zaměstnatelnosti starších pracovníků.</p> <p>Omezeného pokroku bylo dosaženo při přijímání opatření k výraznému zlepšení nákladové efektivity a správy ve zdravotnictví, zejména v nemocniční péči.</p> |
| <p>Doporučení č. 4: Zlepšit efektivnost a účinnost veřejných služeb zaměstnanosti, především zavedením systému pro měření výkonnosti. Zvýšit účast nezaměstnaných mladých lidí na individualizovaných službách. Výrazně navýšit dostupnost cenově přijatelných a kvalitních zařízení a služeb péče o děti, a to se zaměřením na děti do tří let.</p> | <p>V případě čtvrtého doporučení Rady vykazala Česká republika určitý pokrok.</p> <p>Určitého pokroku bylo dosaženo při zlepšování efektivnosti a účinnosti veřejných služeb zaměstnanosti zvýšením personální kapacity a financováním aktivních politik trhu práce; k žádnému pokroku nedošlo při vytváření systému měření výkonnosti.</p> <p>Určitého pokroku bylo dosaženo při zvyšování účasti nezaměstnaných mladých lidí na individualizovaných službách, pozitivní kroky byly přijaty v rámci systému záruk pro mladé lidi v roce 2014.</p> <p>V roce 2014 bylo přijetím zákona o dětských skupinách dosaženo určitého pokroku při zvyšování dostupnosti cenově přijatelných a kvalitních zařízení a služeb péče o děti se zaměřením na děti do tří let.</p> |
| <p>Doporučení č. 5: Zajistit, aby akreditace, řízení a financování vysokého školství přispívaly k jeho zkvalitňování a k jeho větší orientaci na trh práce. Zrychlit vypracování a zavedení nové metodiky pro hodnocení výzkumu a pro přidělování finančních</p> | <p>V případě pátého doporučení Rady vykazala Česká republika omezený pokrok.</p> <p>Omezeného pokroku bylo dosaženo při zajištění toho, aby akreditace, řízení</p> |

| | |
|---|--|
| <p>prostředků, aby se zvýšil podíl financování poskytovaného výzkumným institucím na základě výkonnosti. V základním vzdělávání zatraktivnit učitelství povolání, zavést komplexní hodnotící rámec a podpořit školy a žáky se slabšími výsledky. Zvýšit inkluzivnost vzdělávání, především podporou účasti sociálně znevýhodněných a romských dětí, a to zejména v předškolním vzdělávání.</p> | <p>a financování vysokého školství přispívalo k jeho zkvalitňování a k jeho větší orientaci na trh práce, protože návrh novely zákona o vysokých školách je stále v legislativním procesu.</p> <p>Omezeného pokroku bylo dosaženo při zrychlení vypracování a zavedení nové metodiky pro hodnocení výzkumu a pro přidělování finančních prostředků, aby se zvýšil podíl financování poskytovaného výzkumným institucím na základě výkonnosti.</p> <p>Určitého pokroku bylo dosaženo, pokud jde o zatraktivnění učitelství povolání, včetně zvýšení platů v roce 2014.</p> <p>Omezeného pokroku bylo dosaženo při zavádění komplexního hodnotícího rámce a při podpoře škol a žáků se slabšími výsledky.</p> <p>Při zvyšování inkluzivnosti vzdělávání, především podporou účasti sociálně znevýhodněných a romských dětí na předškolním vzdělávání, bylo dosaženo omezeného pokroku i přesto, že vláda přijala komplexní strategii pro vzdělávání.</p> |
| <p>Doporučení č. 6: Zrychlit reformu regulovaných povolání a při tom se zaměřit na zrušení neodůvodněných a neúměrných požadavků. Zintenzivnit snahu o zvýšení energetické účinnosti v ekonomice.</p> | <p>V případě šestého doporučení Rady vykazala Česká republika omezený pokrok.</p> <p>Omezeného pokroku bylo dosaženo při zrychlování reformy regulovaných povolání se zaměřením na zrušení neodůvodněných a neúměrných požadavků.</p> <p>Určitého pokroku bylo dosaženo při zintenzivnění snah o zvýšení energetické účinnosti v ekonomice.</p> |
| <p>Doporučení č. 7: V roce 2014 přijmout a provést zákon o státní službě, jenž zajistí stabilní, efektivní a profesionální státní správu. Zrychlit a značně posílit boj proti korupci provedením zbývajících legislativních opatření stanovených v protikorupční strategii na roky 2013–2014 a vypracováním plánů na další období. Dále zlepšit správu finančních prostředků EU, a sice zjednodušením prováděcích struktur, zvýšením kapacity a lepším řešením střetů zájmů. Zvýšit transparentnost při zadávání veřejných zakázek a zlepšit realizaci veřejných nabídkových</p> | <p>V případě sedmého doporučení Rady vykazala Česká republika omezený pokrok.</p> <p>Určitého pokroku bylo dosaženo při zajištění stabilní, efektivní a profesionální státní správy díky přijetí zákona o státní službě, ačkoli klíčové prvky tohoto právního předpisu je ještě třeba dořešit.</p> <p>Omezeného pokroku bylo dosaženo při zrychlení a značném posílení boje proti</p> |

| | |
|--|---|
| řízení zajištěním odpovídajících pokynů a odpovídajícího dohledu. | <p>korupci, a to i přes přijetí nového akčního plánu.</p> <p>Určitého pokroku bylo dosaženo v dalším zlepšení správy finančních prostředků EU, ale střety zájmů zůstávají nadále nevyřešeny.</p> <p>K žádnému pokroku nedošlo při zvýšení transparentnosti při zadávání veřejných zakázek.</p> <p>Omezeného pokroku bylo dosaženo při zlepšování realizace veřejných nabídkových řízení zajištěním odpovídajících pokynů a odpovídajícího dohledu.</p> |
| Evropa 2020 (národní cíle a pokrok) | |
| Cíl míry zaměstnanosti: 75 % do roku 2020 | Míra zaměstnanosti se dále zvyšuje a ve třetím čtvrtletí roku 2014 dosáhla 73,9 %. |
| Cíl v oblasti VaV (pouze veřejné výdaje): 1 % Intenzita VaV (celkem) v roce 2013: 1,88 % HDP | Česká republika je na cestě ke splnění cíle 1 %: veřejné investice do VaV vzrostly v roce 2013 na 0,87 % z pouhých 0,53 % v roce 2007. Je třeba uvést, že toto zvýšení veřejných investic do VaV bylo z velké části motivováno financováním ze strukturálních fondů EU pro VaV, které v programovém období 2007–2013 výrazně vzrostlo. Na základě současného vývoje je Česká republika na dobré cestě k tomu, aby překonala tento nepřilíš náročný cíl. |
| Národní cíl pro emise skleníkových plynů: +9 % (oproti emisím v roce 2005, tento národní cíl se nevztahuje na emise spadající do systému obchodování s emisemi) | Podle nejnovějších národních prognóz a při zohlednění stávajících opatření se emise, na které se nevztahuje systém obchodování, sníží mezi lety 2005 a 2020 o 7 %. Proto se očekává, že cíle bude dosaženo s rezervou ve výši 16 procentních bodů. |
| Cíl pro rok 2020 v oblasti energie z obnovitelných zdrojů: 13 % Podíl energie z obnovitelných zdrojů ve všech druzích dopravy: 10 % | S 12,5% podílem energie z obnovitelných zdrojů na hrubé konečné spotřebě energie v roce 2013 (Eur'Observ'ER) je Česká republika na dobré cestě k dosažení cíle 13% podílu energie z obnovitelných zdrojů v roce 2020. Podíl energie z obnovitelných zdrojů ve všech druzích dopravy byl nejvyšší v roce 2012, kdy dosáhl 5,6 % (údaje Eurostatu). |
| Orientační národní cíl v oblasti energetické účinnosti | Primární a konečná spotřeba energie měly |

| | |
|---|--|
| <p>pro rok 2020:</p> <p>Cíl energetické účinnosti České republiky pro rok 2020 je 39,6 Mtoe při vyjádření ve spotřebě primární energie (25,3 Mtoe při vyjádření v konečné spotřebě energie)</p> | <p>v období 2003–2013 mírně klesající trend a v roce 2012 představovaly v případě primární spotřeby 40,1 Mtoe a v případě konečné spotřeby 23,7 Mtoe. Pokud bude tento trend pokračovat, bude Česká republika směřovat k dosažení cíle v oblasti energetické účinnosti. Je třeba dále usilovat o úspěšné provádění plánovaných úsporných programů.</p> |
| <p>Cíl pro předčasné ukončování školní docházky: 5,5 %</p> | <p>Přestože předčasné ukončování školní docházky je i nadále nízké a v roce 2013 se týkalo 5,4 % žáků, je zvláště vysoké mezi romskými občany, což vyžaduje cílená opatření.</p> |
| <p>Cíl pro terciární vzdělávání: 32 %</p> | <p>Podíl absolventů s terciárním vzděláním se v roce 2013 zvýšil na 26,7 %, což odráží prudký nárůst v posledních letech a vyžaduje pokračování v úsilí o zajištění kvality tohoto vzdělání a jeho orientace na trh práce.</p> |
| <p>Cíl pro snížení počtu osob ohrožených chudobou či sociálním vyloučením: udržení počtu osob ohrožených chudobou či sociálním vyloučením na úrovni roku 2008 (15,3 % celkového obyvatelstva) a snaha o snížení počtu těchto osob o 30 000.</p> | <p>Počet osob ohrožených chudobou či sociálním vyloučením se od roku 2008 snížil o 58 000, v roce 2013 se jednalo o 1 580 000 osob.</p> |

Tabulka AB.1: **Macroeconomické ukazatele**

| | 1996– 2000 | 2001– 2005 | 2006– 2010 | 2011 | 2012 | 2013 | 2014 | 2015 | 2016 |
|---|---------------|---------------|---------------|-------|-------|-------|-------|-------|-------|
| Klíčové ukazatele | | | | | | | | | |
| Míra růstu HDP | 1,8 | 3,9 | 2,5 | 2,0 | -0,8 | -0,7 | 2,3 | 2,5 | 2,6 |
| Mezera výstupu ¹ | neuv. | 0,7 | 2,6 | -0,5 | -1,8 | -2,9 | -1,9 | -0,8 | 0,1 |
| HISC (roční % změna) | 6,5 | 2,0 | 2,6 | 2,1 | 3,5 | 1,4 | 0,4 | 0,8 | 1,4 |
| Domácí poptávka (roční % změna) ² | 2,2 | 3,6 | 2,0 | 0,0 | -2,2 | -0,7 | 2,5 | 2,6 | 2,3 |
| Míra nezaměstnanosti (% pracovní síly) ³ | 6,6 | 7,9 | 6,2 | 6,7 | 7,0 | 7,0 | 6,1 | 6,0 | 5,9 |
| Tvorba hrubého fixního kapitálu (% HDP) | 31,3 | 29,0 | 28,1 | 26,6 | 26,1 | 24,9 | 25,1 | 25,4 | 25,4 |
| Hrubé národní úspory (% HDP) | 28,1 | 25,9 | 24,9 | 22,4 | 24,1 | 22,8 | 24,6 | 25,6 | 26,0 |
| Vládní instituce (% HDP) | | | | | | | | | |
| Čisté půjčky (+) nebo čisté výpůjčky (-) | -3,6 | -4,8 | -3,0 | -2,9 | -4,0 | -1,3 | -1,3 | -2,0 | -1,5 |
| Hrubý dluh | 14,0 | 26,7 | 31,3 | 41,0 | 45,5 | 45,7 | 44,1 | 44,4 | 45,0 |
| Čistá finanční aktiva | 35,6 | 13,4 | 6,2 | -5,5 | -11,0 | neuv. | neuv. | neuv. | neuv. |
| Celkové příjmy | 37,5 | 39,1 | 38,5 | 39,6 | 39,8 | 40,7 | 40,2 | 40,1 | 39,7 |
| Celkové výdaje | 41,1 | 43,9 | 41,5 | 42,5 | 43,8 | 42,0 | 41,5 | 42,1 | 41,2 |
| <i>z toho: úroky</i> | 1,0 | 1,0 | 1,1 | 1,3 | 1,4 | 1,4 | 1,3 | 1,3 | 1,2 |
| Právnícké osoby (% HDP) | | | | | | | | | |
| Čisté půjčky (+) nebo čisté výpůjčky (-) | -2,5 | -0,9 | -2,2 | -1,9 | -1,0 | 0,1 | 1,0 | 2,6 | 2,5 |
| Čistá finanční aktiva; nefinanční podniky | -115,3 | -95,6 | -91,0 | -89,1 | -85,2 | neuv. | neuv. | neuv. | neuv. |
| Čistá finanční aktiva; finanční podniky | 3,8 | -2,1 | -3,6 | -2,3 | -2,7 | neuv. | neuv. | neuv. | neuv. |
| Tvorba hrubého kapitálu | 22,3 | 19,9 | 18,9 | 17,9 | 17,9 | 17,1 | 17,7 | 17,6 | 18,1 |
| Hrubý provozní přebytek | 27,5 | 28,4 | 29,8 | 29,0 | 28,6 | 29,0 | 30,1 | 30,7 | 31,0 |
| Domácnosti a NISD (% HDP) | | | | | | | | | |
| Čisté půjčky (+) nebo čisté výpůjčky (-) | 2,4 | 1,9 | 1,9 | 1,8 | 3,8 | 1,2 | 1,7 | 1,6 | 1,4 |
| Čistá finanční aktiva | 70,1 | 65,2 | 57,0 | 62,7 | 65,4 | neuv. | neuv. | neuv. | neuv. |
| Hrubé mzdy a platy | 30,1 | 30,1 | 30,1 | 30,7 | 31,3 | 31,1 | 30,5 | 30,2 | 30,0 |
| Čistý důchod z vlastnictví | 4,9 | 3,8 | 3,6 | 3,3 | 3,2 | 2,9 | 2,7 | 2,2 | 2,2 |
| Přijaté běžné transfery | 15,9 | 16,4 | 16,9 | 17,8 | 18,3 | 18,0 | 17,7 | 17,8 | 17,6 |
| Hrubé úspory | 6,7 | 6,1 | 6,8 | 6,2 | 6,3 | 5,3 | 5,6 | 5,5 | 5,2 |
| Zbytek světa (% HDP) | | | | | | | | | |
| Čisté půjčky (+) nebo čisté výpůjčky (-) | -3,7 | -3,8 | -3,3 | -2,9 | -1,2 | 0,0 | 1,4 | 2,2 | 2,4 |
| Čistá finanční aktiva | 6,2 | 19,3 | 31,8 | 35,0 | 34,3 | neuv. | neuv. | neuv. | neuv. |
| Čistý vývoz zboží a služeb | -2,3 | -0,1 | 2,9 | 3,9 | 5,0 | 5,8 | 6,8 | 7,2 | 7,6 |
| Čisté prvotní důchody ze zbytku světa | -1,5 | -3,7 | -6,7 | -7,7 | -6,3 | -7,1 | -7,2 | -7,2 | -7,3 |
| Čisté kapitálové transakce | 0,0 | 0,2 | 1,2 | 1,7 | 1,0 | 2,2 | 2,3 | 2,6 | 2,3 |
| Obchodovatelný sektor | 54,4 | 53,6 | 51,9 | 51,2 | 51,4 | 50,9 | neuv. | neuv. | neuv. |
| Neobchodovatelný sektor | 36,8 | 37,6 | 38,8 | 39,2 | 38,6 | 38,8 | neuv. | neuv. | neuv. |
| <i>z toho: odvětví stavebnictví</i> | 6,6 | 5,9 | 6,0 | 5,6 | 5,2 | 5,0 | neuv. | neuv. | neuv. |

Poznámky:

¹ Mezera výstupu představuje rozdíl mezi skutečným a potenciálním hrubým domácím produktem v tržních cenách roku 2010.

² Ukazatel domácí poptávky zahrnuje zásoby.

³ Nezaměstnané osoby jsou všechny osoby, které nejsou zaměstnané, aktivně hledaly práci a byly připraveny pracovat ihned nebo do dvou týdnů. Pracovní síla je celkový počet zaměstnaných a nezaměstnaných osob. Míra nezaměstnanosti zahrnuje věkovou skupinu 15–74 let.

Zdroj: Prognóza Evropské komise ze zimy 2015; výpočty Komise

Tabulka AB.2: Ukazatele finančního trhu

| | 2009 | 2010 | 2011 | 2012 | 2013 | 2014 |
|--|-------|-------|-------|-------|-------|-------|
| Celková aktiva bankovního sektoru (% HDP) ¹⁾ | 113,8 | 116,9 | 116,0 | 125,4 | 127,7 | 133,7 |
| Podíl aktiv pěti největších bank (% celkových aktiv) | 62,4 | 62,5 | 61,8 | 61,5 | 62,8 | neuv. |
| Zahraniční vlastnictví bankovního systému (% celkových aktiv) | 92,8 | 89,7 | 92,3 | 86,3 | 94,1 | neuv. |
| Ukazatele finančního zdraví: | | | | | | |
| - nespáčené úvěry (% celkových úvěrů) ²⁾ | 4,6 | 5,4 | 5,2 | 5,2 | 5,2 | 5,7 |
| - poměr kapitálové přiměřenosti (%) ²⁾ | 14,0 | 15,3 | 15,0 | 15,6 | 16,5 | 17,0 |
| - návratnost kapitálu (%) ²⁾³⁾ | 26,4 | 19,7 | 18,3 | 20,4 | 16,2 | 18,8 |
| Bankovní úvěry soukromému sektoru (meziroční % změna) ¹⁾ | 1,5 | 4,2 | 5,9 | 3,4 | 3,8 | 3,9 |
| Úvěry na nákup nemovitosti k bydlení (meziroční % změna) ¹⁾ | 11,7 | 6,9 | 7,6 | 5,6 | 5,7 | 5,9 |
| Poměr úvěrů ke vkladům ¹⁾ | 74,7 | 74,8 | 75,4 | 73,8 | 72,6 | 72,8 |
| Likvidita centrální banky jako % závazků ⁴⁾ | 0,0 | 0,0 | 0,1 | 0,0 | 0,0 | 0,0 |
| Soukromý dluh (% HDP) | 66,0 | 68,1 | 68,6 | 70,7 | 73,8 | neuv. |
| Hrubý vnější dluh (% HDP) ⁵⁾ | | | | | | |
| - veřejný | 9,8 | 12,3 | 11,8 | 14,3 | 15,2 | 14,7 |
| - soukromý | 22,9 | 23,1 | 23,1 | 25,4 | 35,7 | 39,2 |
| Přirážka dlouhodobých úrokových sazeb vůči Bundu (bazické body)* | 161,5 | 114,1 | 109,9 | 128,7 | 54,2 | 41,3 |
| Rozpětí swapů úvěrového selhání pro státní dluh (5leté cenné papíry)* | 136,4 | 87,3 | 97,9 | 103,8 | 55,7 | 47,2 |

Poznámky:

¹⁾ Poslední údaje listopad 2014.

²⁾ Poslední údaje 2. čtvrtletí 2014. Basel II.

³⁾ Po mimořádných položkách a zdanění. Kapitál Tier 1. Metodika FSI Compilation Guide od roku 2008 dále; předchozí roky nemusí být porovnatelné.

⁴⁾ Poslední údaje září 2014.

⁵⁾ Poslední údaje červen 2014. Měnové orgány, měnové a finanční instituce nejsou zahrnuty.

* Měřeno v bazických bodech.

Zdroj: MMF (ukazatele finančního zdraví), Evropská komise (dlouhodobé úrokové sazby), Světová banka (hrubý vnější dluh), ECB (všechny ostatní ukazatele).

Tabulka AB.3: Ukazatele zdanění

| | 2002 | 2006 | 2008 | 2010 | 2011 | 2012 |
|---|------|------|------|------|------|------|
| Celkové daňové příjmy (včetně skutečných povinných příspěvků na soc. zabezpečení, % HDP) | 34,6 | 35,3 | 34,4 | 33,6 | 34,6 | 35,0 |
| Rozpis podle ekonomické funkce (% HDP) ¹ | | | | | | |
| Spotřeba | 9,6 | 10,3 | 10,3 | 10,9 | 11,4 | 11,7 |
| z čehož: | | | | | | |
| - DPH | 6,0 | 6,4 | 6,8 | 6,9 | 7,1 | 7,2 |
| - spotřební daň z tabáku a alkoholu | 1,0 | 1,3 | 1,1 | 1,4 | 1,6 | 1,7 |
| - energie | 2,1 | 2,3 | 2,2 | 2,2 | 2,3 | 2,2 |
| - ostatní (zbytek) | 0,5 | 0,3 | 0,3 | 0,3 | 0,5 | 0,6 |
| Pracovní síly v zaměstnání | 17,1 | 17,1 | 16,8 | 16,1 | 16,6 | 16,7 |
| Pracovní síly mimo zaměstnání | 1,2 | 1,3 | 1,2 | 1,4 | 1,4 | 1,4 |
| Příjmy z kapitálu a podnikání | 5,8 | 6,0 | 5,4 | 4,5 | 4,6 | 4,6 |
| Majetkové daně | 0,8 | 0,7 | 0,6 | 0,6 | 0,7 | 0,7 |
| <i>p.m.</i> Ekologické daně ² | 2,4 | 2,5 | 2,4 | 2,4 | 2,5 | 2,4 |
| Účinnost DPH ³ | | | | | | |
| Skutečné příjmy z DPH jako % teoretických příjmů za základní sazby | 41 | 53,3 | 57,5 | 53,5 | 55,0 | 56,6 |

Poznámky:

1. Daňové příjmy jsou rozepsány podle ekonomické funkce, tj. podle toho, zda jsou daně vybrány ze spotřeby, práce, nebo kapitálu. Podrobnější vysvětlení viz *Taxation trends in the European Union* (Evropská komise 2014).

2. Tato kategorie zahrnuje daně z energií, dopravy a znečištění a zdroje zahrnuté ve zdanění spotřeby a kapitálu.

3. Účinnost DPH se měří pomocí poměru DPH k příjmu. Je definována jako poměr mezi skutečně vybraným příjmem z DPH a příjmem, který by byl vybrán, pokud by se DPH uplatnila v základní sazbě na veškerou konečnou spotřebu (domácí), což je nedokonalé měření teoreticky čistého základu DPH. Nízký poměr může ukazovat na snížení základu daně v důsledku velkých odpočtů nebo na uplatnění snížených sazeb na širokou škálu zboží a služeb („nedostatky politiky“) nebo na neschopnost vybrat veškeré daně, např. v důsledku podvodů („nedostatky výběru“). Je třeba zmínit, že hodnotu poměru ovlivňuje také relativní objem přeshraničních nákupů (včetně obchodu s finančními službami) ve srovnání s domácí spotřebou, zejména u menších ekonomik. Podrobnější vysvětlení viz *Tax Reforms in EU Member States* (Evropská komise, 2012) a *Consumption tax trends* (OECD, 2014).

Zdroj: Evropská komise

Tabulka AB.4: Ukazatele trhu práce a sociální situace

| | 2008 | 2009 | 2010 | 2011 | 2012 | 2013 | 2014 |
|--|------|------|------|------|------|-------|-------|
| Míra zaměstnanosti (% populace ve věku 20–64 let) | 72,4 | 70,9 | 70,4 | 70,9 | 71,5 | 72,5 | 73,3 |
| Růst zaměstnanosti (% změna oproti předchozímu roku) | 2,2 | -1,8 | -1,0 | -0,3 | 0,4 | 0,4 | 0,3 |
| Míra zaměstnanosti žen (% ženské populace ve věku 20–64 let) | 62,5 | 61,4 | 60,9 | 61,7 | 62,5 | 63,8 | 64,3 |
| Míra zaměstnanosti mužů (% mužské populace ve věku 20–64 let) | 82,0 | 80,2 | 79,6 | 79,9 | 80,2 | 81,0 | 82,0 |
| Míra zaměstnanosti starších pracovníků (% populace ve věku 55–64 let) | 47,6 | 46,8 | 46,5 | 47,7 | 49,3 | 51,6 | 53,7 |
| Zaměstnaní na částečný úvazek (% celkové zaměstnanosti, od 15 let) | 4,9 | 5,5 | 5,9 | 5,5 | 5,8 | 6,6 | 6,4 |
| Zaměstnaní žen na částečný úvazek (% zaměstnanosti žen, od 15 let) | 8,5 | 9,2 | 9,9 | 9,4 | 9,5 | 11,0 | 10,4 |
| Zaměstnaní mužů na částečný úvazek (% zaměstnanosti mužů, od 15 let) | 2,2 | 2,8 | 2,9 | 2,5 | 2,9 | 3,3 | 3,3 |
| Zaměstnaní na dobu určitou (% zaměstnanců se smlouvou na dobu určitou, od 15 let) | 8,0 | 8,5 | 8,9 | 8,5 | 8,8 | 9,6 | 10,0 |
| Přechod od dočasného na stálé zaměstnání | 36,3 | 37,6 | 37,0 | 38,4 | 32,6 | 33,1 | neuv. |
| Míra nezaměstnanosti ¹ (% pracovní síly ve věkové skupině 15– 74 let) | 4,4 | 6,7 | 7,3 | 6,7 | 7,0 | 7,0 | 6,1 |
| Míra dlouhodobé nezaměstnanosti ² (% pracovní síly) | 2,2 | 2,0 | 3,0 | 2,7 | 3,0 | 3,0 | 2,7 |
| Míra nezaměstnanosti mladých lidí (% pracovní síly ve věku 15–24 let) | 9,9 | 16,6 | 18,3 | 18,1 | 19,5 | 18,9 | 15,9 |
| Podíl NEET mladých lidí (% populace ve věku 15–24 let) | 6,7 | 8,5 | 8,8 | 8,3 | 8,9 | 9,1 | neuv. |
| Předčasné ukončení vzdělávání a odborné přípravy (% populace 18–24 let s max. nižším střed. vzděl. a nenavštěvující další vzdělávání nebo odbornou přípravu) | 5,6 | 5,4 | 4,9 | 4,9 | 5,5 | 5,4 | neuv. |
| Dosažení terciárního vzdělávání (% populace ve věku 30–34 let, které úspěšně dokončilo terciární vzdělávání) | 15,4 | 17,5 | 20,4 | 23,7 | 25,6 | 26,7 | neuv. |
| Formální péče o děti (od 1 do 29 hodin; % populace mladší tři let) | 1,0 | 3,0 | 2,0 | 4,0 | 2,0 | neuv. | neuv. |
| Formální péče o děti (30 a více hodin; % populace mladší tři let) | 0,0 | 0,0 | 0,0 | 1,0 | 1,0 | neuv. | neuv. |
| Produktivita práce na zaměstnance (roční % změna) | 0,5 | -3,1 | 3,4 | 2,2 | -1,2 | -1,1 | 1,9 |
| Počet odpracovaných hodin na zaměstnance (roční % změna) | 0,3 | -0,6 | 1,2 | 0,3 | -1,6 | -0,7 | 0,4 |
| Produktivita práce na odpracovanou hodinu (roční % změna; stálé ceny) | 0,2 | -2,5 | 2,2 | 1,9 | 0,4 | -0,4 | 1,5 |
| Odměna na zaměstnance (roční % změna; stálé ceny) | 2,0 | -3,1 | 4,8 | 3,0 | -0,1 | -2,2 | 0,7 |
| Růst nominálních jednotkových nákladů práce (roční % změna) | 3,4 | 2,2 | -0,4 | 0,5 | 3,3 | -0,1 | neuv. |
| Růst reálných jednotkových nákladů práce (roční % změna) | 1,5 | -0,1 | 1,2 | 1,4 | 1,7 | -2,0 | neuv. |

Poznámky:

¹ Nezaměstnané osoby jsou všechny osoby, které nejsou zaměstnané, aktivně hledaly práci a byly připraveny pracovat ihned nebo do dvou týdnů. Pracovní síla je celkový počet zaměstnaných a nezaměstnaných osob. Do údajů o míře nezaměstnanosti v roce 2014 jsou zahrnuty nejnovější údaje zveřejněné Eurostatem na začátku února 2015.

² Dlouhodobě nezaměstnaní jsou osoby, které jsou bez zaměstnání alespoň dvanáct měsíců.

Zdroje: Evropská komise (průzkum pracovních sil v EU a evropské národní účty)

Tabulka AB.5: Výdaje na dávky sociálního zabezpečení (% HDP)

| | 2007 | 2008 | 2009 | 2010 | 2011 | 2012 |
|--|-------------|-------------|-------------|-------------|-------------|-------------|
| Nemocenská / zdravotní péče | 5,9 | 5,8 | 6,4 | 6,3 | 6,3 | 6,4 |
| Invalidita | 1,4 | 1,4 | 1,5 | 1,5 | 1,5 | 1,4 |
| Staří občané a pozůstalí | 7,7 | 8,0 | 9,0 | 9,2 | 9,7 | 10,0 |
| Rodina/děti | 1,6 | 1,4 | 1,4 | 1,3 | 1,2 | 1,1 |
| Nezaměstnanost | 0,6 | 0,6 | 1,0 | 0,8 | 0,7 | 0,7 |
| Bydlení a sociální vyloučení, jinde nezařazené | 0,1 | 0,1 | 0,1 | 0,1 | 0,1 | 0,2 |
| Celkem | 17,5 | 17,5 | 19,7 | 19,5 | 19,8 | 20,2 |
| z toho: dávky s průzkumem majetkových poměrů | 0,6 | 0,4 | 0,4 | 0,4 | 0,4 | 0,4 |
| Ukazatele sociálního začlenění | 2008 | 2009 | 2010 | 2011 | 2012 | 2013 |
| Riziko chudoby nebo sociálního vyloučení ¹ (% celkové populace) | 15,3 | 14,0 | 14,4 | 15,3 | 15,4 | 14,6 |
| Riziko chudoby nebo sociálního vyloučení u dětí (% osob ve věku 0–17 let) | 18,6 | 17,2 | 18,9 | 20,0 | 18,8 | 16,4 |
| Riziko chudoby nebo sociálního vyloučení u starších lidí (% osob ve věku 65 a více let) | 12,5 | 11,7 | 10,1 | 10,7 | 10,8 | 10,4 |
| Míra ohrožení chudobou ² (% celkové populace) | 9,0 | 8,6 | 9,0 | 9,8 | 9,6 | 8,6 |
| Silná materiální deprivace ³ (% celkové populace) | 6,8 | 6,1 | 6,2 | 6,1 | 6,6 | 6,6 |
| Podíl osob žijících v domácnostech s nízkou intenzitou práce ⁴ (% osob ve věku 0–59 let) | 7,2 | 6,0 | 6,4 | 6,6 | 6,8 | 6,9 |
| Míra pracujících osob ohrožených chudobou (% zaměstnaných osob) | 3,6 | 3,2 | 3,7 | 4,0 | 4,5 | 4,0 |
| Dopad sociálních transferů (vyjma důchodů) na snížení chudoby | 55,0 | 52,0 | 50,3 | 45,6 | 45,5 | 48,2 |
| Prahové hodnoty chudoby, vyjádřené v národní měně za stálých cen ⁵ | 98197,7 | 99800,2 | 101694,0 | 101507,3 | 101004,3 | 98529,5 |
| Hrubý disponibilní důchod (domácností) | 2053789,0 | 2124749,0 | 2131676,0 | 2130850,0 | 2159947,0 | neuv. |
| Relativní propad příjmů (60 % ekvivalizovaného mediánového příjmu, věk: celkem) | 18,5 | 18,8 | 21,1 | 17,2 | 19,1 | 16,6 |
| Nerovnost v rozdělení příjmů (koeficient příjmové nerovnosti S80/S20) | 3,4 | 3,5 | 3,5 | 3,5 | 3,5 | 3,4 |

Poznámky:

¹ Lidé ohrožení chudobou nebo sociálním vyloučením: lidé ohrožení chudobou a/nebo trpící silnou materiální deprivací a/nebo žijící v domácnostech s nulovou nebo velmi nízkou intenzitou práce.

² Míra ohrožení chudobou: podíl osob s ekvivalizovaným disponibilním příjmem nižším než 60 % národního ekvivalizovaného mediánového příjmu.

³ Podíl osob, které trpí alespoň čtyřmi z následujících druhů deprivací: lidé, kteří si nemohou dovolit i) zaplatit nájem nebo účty za domácnost; ii) přiměřeně vytápět svou domácnost; iii) neočekávané výdaje; iv) jíst každý druhý den maso, rybu nebo ekvivalent proteinů; v) strávit jednou za rok týden dovolené mimo domov; vi) automobil; vii) automatickou pračku; viii) barevnou televizi nebo ix) telefon.

⁴ Lidé žijící v domácnostech s velmi nízkou intenzitou práce: podíl osob ve věku 0–59 let žijících v domácnostech, kde dospělí (vyjma vyživovaných dětí) v průběhu předchozích 12 měsíců pracovali méně než 20 % své celkové potenciální pracovní doby.

⁵ U EE, CY, MT, SI a SK prahy nominálních hodnot v EUR; harmonizovaný index spotřebitelských cen (HISC) = 100 v roce 2006 (průzkum z roku 2007 odkazuje na příjmy v roce 2006).

⁶ Údaje za rok 2014 odkazují na průměr za první tři čtvrtletí.

Zdroje: ESSPROS (výdaje na dávky sociálního zabezpečení), EU-SILC (sociální začlenění)..

Tabulka AB.6: Výkon výrobního trhu a ukazatele politiky

| | 2004–08 | 2009 | 2010 | 2011 | 2012 | 2013 | 2014 |
|---|----------------|-------------|-------------|-------------|-------------|-------------|-------------|
| Produktivita práce ¹ ekonomika celkem (roční růst v %) | 4,0 | -3,8 | 3,9 | 2,3 | -1,2 | -0,9 | neuv. |
| Produktivita práce ¹ ve výrobě (roční růst v %) | 10,1 | -4,7 | 14,7 | 6,3 | -2,2 | -3,1 | neuv. |
| Produktivita práce ¹ v odvětví elektřiny, plynu (roční růst v %) | 9,1 | -16,1 | -4,0 | -9,2 | 0,9 | -4,8 | neuv. |
| Produktivita práce ¹ ve stavebnictví (roční růst v %) | 1,9 | -7,5 | 2,2 | -1,6 | -2,4 | 2,9 | neuv. |
| Produktivita práce ¹ ve velko- a maloobchodu (roční růst v %) | 6,9 | -7,3 | 7,2 | 4,2 | 0,8 | -0,9 | neuv. |
| Produktivita práce ¹ v odvětví IKT (roční růst v %) | 2,2 | -6,8 | 2,5 | 6,3 | -4,1 | -0,6 | neuv. |
| Patentová intenzita ve výrobě ² (počet patentových přihlášek u Evropského patentového úřadu vydělený hrubou přidanou hodnotou odvětví) | 0,0 | 0,0 | 0,0 | 0,0 | neuv. | neuv. | neuv. |
| Ukazatele politiky | 2004–08 | 2009 | 2010 | 2011 | 2012 | 2013 | 2014 |
| Vymáhání smluv ³ (dny) | 655 | 611 | 611 | 611 | 611 | 611 | 611 |
| Doba na založení podniku ³ (dny) | 28,2 | 20 | 20 | 20 | 20 | 20 | 19 |
| Výdaje na výzkum a vývoj (% HDP) | 1,2 | 1,3 | 1,3 | 1,6 | 1,8 | 1,9 | neuv. |
| Celkové veřejné výdaje na vzdělávání (% HDP) | 4,1 | 4,4 | 4,3 | 4,5 | neuv. | neuv. | neuv. |
| (Index: 0=neregulováno; 6=nejvíce regulováno) | 2008 | 2009 | 2010 | 2011 | 2012 | 2013 | 2014 |
| Regulace výrobního trhu ⁴ , celkem | 1,50 | neuv. | neuv. | neuv. | neuv. | 1,39 | neuv. |
| Regulace výrobního trhu ⁴ , maloobchod | 1,23 | neuv. | neuv. | neuv. | neuv. | 1,56 | neuv. |
| Regulace výrobního trhu ⁴ , odborné služby | 2,48 | neuv. | neuv. | neuv. | neuv. | 2,36 | neuv. |
| Regulace výrobního trhu ⁴ , síťová odvětví ⁵ | 2,45 | 2,40 | 2,25 | 2,06 | 2,01 | 2,01 | neuv. |

Poznámky:

¹ Produktivita práce je definována jako hrubá přidaná hodnota (ve stálých cenách) děleno počtem zaměstnaných osob.

² Údaje o patentech odkazují na přihlášky podané Evropskému patentovému úřadu. Počítají se podle roku, kdy byly úřadu podány. Jsou rozděleny podle místa vynálezce a bydliště, v zájmu zabránění dvojímu započítání v případě více vynálezců či tříd mezinárodního patentového třídění počítáno za použití zlomků.

³ Metodiky pro tento ukazatel včetně předpokladů jsou podrobně popsány na adrese: <http://www.doingbusiness.org/methodology>.

⁴ Index: 0 = neregulováno; 6 = nejvíce regulováno. Metodiky pro ukazatele regulace výrobního trhu OECD jsou bližší vysvětleny na adrese: <http://www.oecd.org/competition/reform/indicatorsofproductmarketregulationhomepage.htm>

⁵ Ukazatele regulace v energetice, dopravě a komunikacích OECD celkem.

Zdroje: Evropská komise, Světová banka — Doing Business (vymáhání smluv a doba na založení podniku), OECD (regulace výrobního trhu)

Tabulka AB.7: Zelený růst

| Ukazatele zeleného růstu | | 2003–2007 | 2008 | 2009 | 2010 | 2011 | 2012 |
|--|----------|-----------|-------|-------|-------|-------|-------|
| Makroekonomické | | | | | | | |
| Energetická náročnost | kgoe / € | 0,44 | 0,37 | 0,36 | 0,37 | 0,36 | 0,36 |
| Uhlíková náročnost | kg / € | 1,40 | 1,16 | 1,15 | 1,15 | 1,11 | 1,09 |
| Náročnost na zdroje (reciproční k produktivitě zdrojů) | kg / € | 1,81 | 1,59 | 1,52 | 1,40 | 1,46 | neuv. |
| Odpadová náročnost | kg / € | neuv. | 0,21 | neuv. | 0,20 | neuv. | 0,19 |
| Energetické saldo obchodu | % HDP | -2,5 | -4,3 | -2,9 | -3,4 | -4,1 | -4,3 |
| Váha energie v HISC | % | 13,7 | 14,6 | 13,5 | 13,4 | 14,0 | 14,2 |
| Rozdíl mezi změnou cen energie a inflací | % | 2,7 | 7,9 | 7,9 | -1,9 | 3,8 | 5,0 |
| Ekologické daně vůči zdanění práce | poměr | 13,5% | 13,1% | 14,1% | 13,6% | 13,7% | 13,0% |
| Ekologické daně vůči celkovému zdanění | poměr | 7,0% | 6,8% | 7,2% | 7,1% | 7,1% | 6,7% |
| Odvětvové | | | | | | | |
| Energetická náročnost průmyslu | kgoe / € | 0,33 | 0,23 | 0,24 | 0,24 | 0,22 | 0,21 |
| Podíl energeticky náročného průmyslu na ekonomice | % HDP | 16,1 | 17,0 | 15,9 | 14,8 | 14,3 | 14,6 |
| Ceny elektřiny pro průmyslové uživatele stř. velikosti** | € / kWh | neuv. | 0,11 | 0,11 | 0,11 | 0,11 | 0,10 |
| Ceny plynu pro průmyslové uživatele stř. velikosti*** | € / kWh | neuv. | 0,04 | 0,03 | 0,03 | 0,03 | 0,03 |
| Veřejný výzkum a vývoj pro energetiku | % HDP | neuv. | 0,02 | 0,02 | 0,02 | 0,02 | 0,02 |
| Veřejný výzkum a vývoj pro životní prostředí | % HDP | neuv. | 0,01 | 0,01 | 0,01 | 0,01 | 0,01 |
| Poměr recyklace komunálního odpadu | poměr | 19,4% | 21,9% | 23,5% | 30,7% | 35,1% | 43,4% |
| Podíl emisí skl. plynů zahrnutých do systému ETS* | % | neuv. | 56,5 | 55,0 | 55,2 | 54,8 | 52,7 |
| Energetická náročnost dopravy | kgoe / € | 0,89 | 0,90 | 0,93 | 0,86 | 0,90 | 0,86 |
| Uhlíková náročnost dopravy | kg / € | 2,58 | 2,56 | 2,64 | 2,42 | 2,49 | 2,40 |
| Zabezpečení dodávek energie | | | | | | | |
| Závislost na dovozu energie | % | 26,3 | 27,9 | 27,1 | 25,5 | 27,7 | 25,2 |
| Diverzifikace zdrojů dovozu ropy | HHI | 0,27 | 0,29 | 0,30 | 0,28 | 0,24 | 0,27 |
| Diverzifikace skladby zdrojů energie | HHI | neuv. | 0,29 | 0,28 | 0,28 | 0,28 | 0,27 |
| Podíl energie z obn. zdrojů na skladbě zdrojů energie | % | 4,0 | 4,9 | 5,7 | 6,2 | 6,9 | 7,5 |

Poznámky ke konkrétní zemi:

Vzhledem k nedostatku údajů neuvádí tabulka rok 2013.

Obecné vysvětlení položek tabulky:

Všechny makro ukazatele náročnosti jsou vyjádřeny jako poměr fyzického množství k HDP (v cenách roku 2000)

Energetická náročnost: hrubá domácí spotřeba energie (v kgoe) děleno HDP (v EUR)

Uhlíková náročnost: emise skleníkových plynů (v kg ekvivalentu CO₂) děleno HDP (v EUR)

Náročnost na zdroje: domácí spotřeba materiálů (v kg) děleno HDP (v EUR)

Odpadová náročnost: odpad (v kg) děleno HDP (v EUR)

Energetické saldo obchodu: saldo vývozu a dovozu energie vyjádřené jako % HDP

Váha energie v HISC: podíl „energetických“ položek ve spotřebním koší použitém pro konstrukci HISC

Rozdíl mezi změnou cen energie a inflací: energetická složka HISC a celková inflace HISC (roční % změna)

Ekologické daně vůči zdanění práce nebo celkovému zdanění: z databáze GR TAXUD „Taxation trends in the European Union“

Energetická náročnost průmyslu: konečná spotřeba energie v průmyslu (v kgoe) děleno hrubou přidanou hodnotou průmyslu (v EUR z roku 2005)

Podíl energeticky náročného průmyslu na ekonomice: podíl hrubé přidané hodnoty energeticky náročného průmyslu na HDP

Ceny elektřiny a plynu pro průmyslové uživatele stř. velikosti: pásmo spotřeby 500–2000 MWh a 10000–100000 GJ; bez DPH.

Poměr recyklace komunálního odpadu: poměr recyklovaného komunálního odpadu ke komunálnímu odpadu celkem

Veřejný výzkum a vývoj pro energetiku nebo životní prostředí: veřejné výdaje na výzkum a vývoj (GBAORD) pro tyto kategorie jako % HDP

Podíl emisí skleníkových plynů zahrnutých do systému obchodování s emisemi: na základě emisí skleníkových plynů (kromě LULUCF), které členské státy

vykázaly Evropské agentuře pro životní prostředí

Energetická náročnost dopravy: konečná spotřeba energie v dopravě (kgoe) děleno hrubou přidanou hodnotou odvětví dopravy (v EUR z roku 2005)

Uhlíková náročnost dopravy: emise skleníkových plynů v dopravě děleno hrubou přidanou hodnotou odvětví dopravy

Závislost na dovozu energie: čistý dovoz energie děleno hrubou domácí spotřebou energie včetně spotřeby paliv z mezinárodních zásobníků

Diverzifikace zdrojů dovozu ropy: Herfindahlův index (HHI) vypočítaný jako součet druhých mocnin tržních podílů zemí původu

Diverzifikace skladby zdrojů energie: HHI vypočítaný ze zemního plynu, veškerých ropných produktů, výroby tepla z jaderné energie, energie z obnovitelných zdrojů a pevných paliv

Podíl energie z obnovitelných zdrojů na skladbě zdrojů energie: % podíl na hrubé domácí spotřebě energie, vyjádřeno v tunách ropného ekvivalentu

* Evropská komise a Evropská agentura pro životní prostředí

** V roce 2007 průměr S1 & S2 u DE, HR, LU, NL, FI, SE a UK. Ostatní země mají jen S2.

*** V roce 2007 průměr S1 & S2 u HR, IT, NL, FI, SE a UK. Ostatní země mají jen S2.

Zdroj: Evropská komise, není-li uvedeno jinak; výpočty Evropské komise.