



Eiropas  
Komisija

## Eiropas Sociālais fonds darbībā

### Pārredzami un efektīvi valsts dienesti



Mazāk birokrātisko formalitāšu un valsts dienestu ātrāka atbilžu sniegšana uzņēmumiem un sabiedrībai kopumā nozīmē to, ka iedzīvotāji var aktīvi īstenot savus mērķus, nevis gaidīt atļaujas un dokumentus. Pasaules ekonomikas foruma ziņojumā par globālo konkurētspēju valsts dienestu darba kvalitāte tiek tieši saistīta ar produktivitātes līmeni valstī, kas savukārt saistīts ar labklājību.

Ekonomikas apstākļi prasa, lai valsts finansējums tiktu izmantots pilnvērtīgāk un lietderīgāk. Tomēr vienlaikus ir arī steidzami jāreaģē uz globālās konkurences spiedienu. Valsts dienesti, kas veicina, nevis kavē uzņēmējdarbību un darbavietu radīšanu, ir vajadzīgi visā Eiropas Savienībā. Eiropas Sociālais fonds (ESF) ir konkrēts Eiropas ieguldījums valstu politikas reformās valsts pārvaldes jomā.

## Labāks iestāžu darbs

Atbalsts valsts iestāžu darba efektivitātes uzlabošanai nav tikai tehnisks jautājums par ierēdņu apmācību. Tas saistīts arī ar valsts iestāžu saziņu ar uzņēmumiem un sabiedrību, kā arī pakalpojumu sniegšanas veidu. Galvenais mērķis ir laba pārvaldība, jo tā rada uzticēšanos un palīdz sabiedrībai funkcionēt efektīvi.

Viena no jomām, kas gūst labumu no ESF pasākumiem, ir tiesu sistēma. Piemēram, Bulgārijā tiesu sistēmu pārredzamības un administratīvās spējas uzlabojumiem tiek izmantoti 13 % no valsts kopējā ESF līdzekļu piešķiruma. Aptuveni 146 tiesu iestādes ir ieviesušas lietu pārvaldības sistēmu, un ir ieviesti tiesnešiem paredzēti 89 apmācības moduļi.

### Itālijas prokuratūras pakalpojumu pilnveidošana

Lielais Itālijas tiesās izskatāmo lietu daudzums liecina, ka darbam jānorit efektīvāk. Starpreģionālajā projektā "Labas prakses piemēru izplatīšana tiesu iestādēs" kā labas darba prakses modelis tiek izmantotas efektīvas sistēmas, kas izstrādātas Bolcāno autonomās provinces prokuratūrā.

Prokuratūrai ir izdevies ietaupīt laiku un naudu, vienkāršojot tiesu iestāžu iekšējās organizācijas procedūras. Cerams, ka šīs metodes varēs izmantot citās iestādēs, kuras ir ļoti noslogotas daudzo izskatāmo lietu dēļ.

182 iesaistītās iestādes veido 11 % no potenciālajiem dalībniekiem. Kā norāda Bolcāno Eiropas lietu departamenta vadītājs Dr. Tomass Matha: "Šis izmēģinājuma projekts, ko finansē Eiropas Sociālais fonds, ir ļāvis palielināt tiesu iestāžu pakalpojumu kvalitāti, efektivitāti un pārredzamību".

Ungārijā uzmanība ir pievērsta valsts pārvaldes efektivitātes palielināšanai. Tā izmanto ESF atbalstu, lai uzlabotu vadītāju darba efektivitāti, un ievieš stimulus ierēdņu motivēšanai.

## Valsts pārvaldes iestāžu modernizēšana

Lai valsts būtu konkurētspējīga, liela nozīme ir modernizētām valsts pārvaldes iestādēm. To saprot Lietuvā, kur pārvaldes sistēmu modernizācijai tiek izmantota lielāka ESF atbalsta daļa nekā citās ES valstīs.

Līdz 2011. gada beigām vairāk nekā 22 150 ierēdņi ir apmeklējuši pārkvalificēšanās kursus, un desmit pašvaldību un astoņās valsts iestādēs ir ieviestas kvalitātes pārvaldības sistēmas.

### E-pārvaldes pieejamības nodrošināšana personām ar invaliditāti

Personām ar invaliditāti, kurām ir grūti apmeklēt valsts iestādes, e-pārvaldes ieviešana ir ļoti pozitīvs risinājums. Taču, ja tīmekļa vietnes ir izveidotas, nedomājot par pieejamību, ne visi var izmantot šīs priekšrocības.

ESF līdzekļi tiek izmantoti, lai Polijas valsts iestādēm sniegtu atbalstu interneta pakalpojumu pieejamības nodrošināšanai visiem iedzīvotājiem, izveidojot vietnes, kas atbilst noteiktām tehniskām prasībām. Šis projekts aptver aptuveni 180 dažādus dienestus, un tā mērķis ir veicināt aptuveni 400 valsts iestāžu (tai skaitā 300 reģionālo nodarbinātības centru) darbinieku izpratni par šo jautājumu. Lai to panāktu, attiecīgajiem darbiniekiem tiek piedāvāti e-apmācības kursi un semināri.

## Uzņēmējdarbības vides uzlabošana

Uzņēmējdarbībai labvēlīga pieeja, kas tiek izmantota, sniedzot sabiedriskos pakalpojumus, var palīdzēt valsts ekonomikas uzplaukumam. Polija izmanto ESF atbalstu, lai atvieglotu dzīvi tās uzņēmējiem un uzņēmējdarbības aprindām kopumā, un ir vienkāršojusi 92 valsts tiesību aktus. Tā ievieš administrācijas izmaksu novērtēšanas metodoloģiju un uzlabo procedūru ietekmes novērtēšanas paņēmienus. Rezultātā administratīvais slogs ir samazinājies gandrīz par 16%.

Šie darbi nenotiek tikai valsts mērogā. Gan reģionālā, gan vietējā līmenī ir ieviesti kompetences standarti. Aptuveni 16000 ierēdņu ir piedalījušies apmācībās par jaunām, uzņēmējdarbībai labvēlīgām pieejām — 4000 no tiem apmeklēja kursus par uzņēmumu reģistrācijas procesa paātrināšanu. Pateicoties šiem pasākumiem, ir samazinājies uzņēmuma izveidošanai nepieciešamais laiks un izdevumi. Papildus šīm aktivitātēm, 272 iestādes ir izmantojušas projektus, kuru mērķis ir paaugstināt pārvaldības standartus.

### Uzņēmuma reģistrēšana tikai trīs dienās — Slovēnijas piemērs

Paātrinot procedūras un samazinot administratīvo slogu, uzņēmumiem ir vieglāk pieņemt lēmumus, kad tas jā dara ātri. Tieši to ar ESF atbalstu dara tiešsaistes portāls Slovēnijā, ļaujot uzņēmējiem reģistrēt uzņēmumu tikai trīs dienās.

Tiešsaistē iespējams izmantot tādus pakalpojumus kā uzņēmuma reģistrēšana, nosaukuma rezervēšana, PVN deklarācijas sagatavošana un pagaidu bankas konta izveide. Portālu izmanto 300 uzņēmumu, un tas uztur saikni starp 15 valsts iestādēm un vairāk nekā 700 ierēdņiem.

Portāls darbojas kopš 2008. gada sākuma. Lietotāji stāsta, ka ir ļoti apmierināti, un reģistrēšanās gadījumu skaits arvien palielinās, apliecinot, ka portāls nodrošina reālas vajadzības.

## Partneru un pilsoniskās sabiedrības iesaistīšana

Labāka regulējuma un labas pārvaldības divkāršo mērķi var sasniegt vienīgi tad, ja tiek veidotas ciešākas partnerības starp valsts pārvaldes iestādēm un sabiedrību, kurai tās kalpo.

Portugāle izmanto ESF atbalstu, lai palielinātu sociālo partneru ietekmi. Projekta mērķis bija paplašināt Portugāles Rūpniecības konfederāciju un stiprināt tās dalībnieku iespējas efektīvāk piedalīties lēmumu pieņemšanas procesos. Pateicoties šim projektam, tagad konfederācijai ir lielāka nozīme gan valsts, gan starptautiskā mērogā.

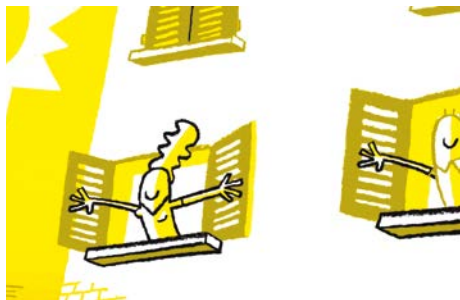
Sabiedriskās apspriešanas ir vēl viens veids, kā iedzīvotājiem, kas nestrādā valsts pārvaldē, paust savu viedokli. Šo apspriešanās procedūru kārtība ir jāpārdomā, ņemot vērā vietējos apstākļus. Lielāku iedzīvotāju līdzdalību var veicināt interneta rīki, šādi piesaistot gan uzņēmumus, gan iedzīvotājus un interešu grupas. ESF līdzekļi tiek izmantoti arī šīs jomas projektu atbalstam.



## Kas gaidāms turpmāk?

Veiksmīgi organizēta valsts pārvalde palīdz attīstīties uzņēmējdarbībai un iedzīvotājiem atrast darbu, tieši tādēļ ESF turpinās pievērst uzmanību projektiem, kas palīdz pārvaldes iestādēm sniegt pakalpojumus ātri un efektīvi.

Ekonomikas krīzes sekas joprojām ir jūtamas, tāpēc ESF atbalsts tiks piešķirts stratēģiski. ES valstīm ir skaidri jānosaka, ar kādām problēmām tām nākas saskarties, un jānorāda, kādas ir plānotās reformas. Tām arī jāparāda, kā tiek plānots modernizēt to pārvaldības sistēmas publiskajā sektorā. Šo reformu pamatā būs pārvaldes iestāžu un to noteikumu vienkāršošana.



Uzmanība tiks pievērsta arī cilvēkresursiem — valsts pārvaldes iestāžu reformās būtiska nozīme būs apmācībai un prasmju pilnveidošanai. Turklāt, lai pārliecinātos par veikto izmaiņu lietderību, svarīgi būs arī uzraudzības un novērtēšanas jautājumi.

### Papildinformācija par ESF:

<http://ec.europa.eu/esf>

Šī publikācija ir pieejama elektroniskā formātā visās ES oficiālajās valodās.

© Eiropas Savienība, 2014. gads

Reproducēšana ir atļauta, ja tiek norādīts avots.

ISBN 978-92-79-34124-3 (elektroniskā publikācija)

ISBN 978-92-79-33369-9 (tiešsaistes versija)



Publikāciju birojs



<https://www.facebook.com/socialeurope>



[https://twitter.com/EU\\_Social](https://twitter.com/EU_Social)



9 789279 333699

doi:10.2767/26961 (tiešsaistes versija)

doi:10.2767/11991 (elektroniskā publikācija)