



Euroopa
Komisjon

Euroopa Sotsiaalfond tegutseb

Läbipaistvad ja tõhusad avalikud teenused



Ettevõtetele ja üldsusele tähendab avalike teenuste kiirem reageerimine seda, et inimesed saavad pühenduda oma tegevusele, mitte ei pea ootama lubade ja muu paberimajanduse taga. Maailma Majandusfoorumi koostatav globaalne konkurentsivõime uuring seob avalike teenuste kvaliteedi otseselt riigi tootlikkuse tasemega, mis on omakorda seotud jõukusega.

Praegune majanduskliima nõuab, et riigi raha jätkuks enamaks ja see annaks tõhusamaid tulemusi. Samas on vajadus ülemaailmse konkurentsi tingimustes toime tulla aina tungivam. Kogu ELis vajatakse avalikke teenuseid, mis mitte ei takistaks, vaid toetaksid ettevõtlust ja töökohtade loomist. Euroopa Sotsiaalfond (ESF) on Euroopa konkreetne panus riikliku poliitika reformi heaks avaliku halduse valdkonnas.

Paremad institutsioonid

Avalike institutsioonide abistamine nende töö tõhustamisel ei tähenda pelgalt ametnike koolitamist. See tähendab ka seda, kuidas ametiasutused suhtlevad ettevõtete ja üldsusega ning oma teenuseid pakuvad. Eesmärgiks on rakendada head haldustava, sest see suurendab usaldust ja aitab ühiskonnal tõhusalt toimida.

Kohtusüsteem on üks valdkond, mis saab kasu ESFi tegevusest. Näiteks Bulgaarias kulub 13% ESFi kogueraldistest õigussüsteemi läbipaistvuse ja haldussuutlikkuse parandamisele. Umbes 146 kohtus on juurutatud kohtuasjade haldamise süsteem ja kohtunikele on loodud 89 koolitusmoodulit.

Prokuröritöö lihtsustamine Itaalias

Itaalia kohtute suur töökoormus näitab vajadust tõhusa töökorralduse järele. Kohtuasutustes parimate tavade levitamise piirkondadevaheline projekt rakendab hea eeskujuna Bolzano autonoomse provintsi prokuratuuris loodud tõhusaid süsteeme.

Bolzano prokuratuur on suutnud kohtuasutuse sisemise töökorralduse lihtsustamisega aega ja raha kokku hoida. Loodetavasti saavad ka teised töökoormuse all vaevlevad kohtud nende võtteid kasutada.

Projekti kaasatud 182 kohut moodustavad 11% kõigist võimalikest osalejatest. „See Euroopa Sotsiaalfondi toetusega projekt on aidanud suurendada kohtuteenuste kvaliteeti, tõhusust ja läbipaistvust,” sõnas dr Thomas Mathà, Bolzano Euroopa asjade osakonna direktor.

Ungari paneb rõhku avaliku halduse tõhususe suurendamisele. Ungaris kasutatakse ESFi toetust juhtimisoskuste parandamiseks ning stimuleerivate meetmete rakendamiseks, et tõsta riigiteenistujate motivatsiooni.

Avaliku sektori ajakohastamine

Ajakohane riigihaldus on määrava tähtsusega riigi konkurentsivõime seisukohalt. Seda mõistes kasutatakse Leedus ESFi toetust kõigist ELi riikidest enim just struktuurseks ajakohastamiseks.

2011. aasta lõpuks on üle 22 150 riigiteenistuja osalenud ümberõppekursustel, ning kümnes munitsipaal- ja kaheksas riigiasutuses on juurutatud kvaliteedijuhtimissüsteemid.

E-valitsus puuetega inimestele kättesaadavaks

E-valitsus on suureks abiks puuetega inimestele, kellel võib olla raskusi ametiasutuste hoonete kasutamisega. Kui aga veebilehed kujundatakse juurdepääsu hõlbustamisele mõtlemata, ei ole see kõigile abiks.

ESFi abiga toetatakse Poola ametiasutustes nende veebiteenuste kõigile kättesaadavaks muutmist, luues teatud tehnilistele nõuetele vastavaid veebilehti. Projekti on kaasatud ligikaudu 180 erinevat teenust ja sellega püütakse parandada umbes 400 ametiasutuse, sh 300 piirkondliku tööhõivekeskuse töötajate teadlikkust. Selle saavutamiseks pakutakse projektis osalevatele töötajatele e-õppe kursuseid ja seminare.

Ettevõtluskeskkonna parandamine

Ärisõbralik lähenemisviis avalike teenuste pakkumisele võib riigi majanduse õitsengule kaasa aidata. Poolas kasutatakse ESFi toetust 92 õigusakti lihtsustamiseks, et muuta sealsete ettevõtjate ja laiema äriüldsuse elu hõlpsamaks. Kasutusele võetakse halduskulude moodsamad ja parandatakse menetluste mõju hindamist. Selle tulemusel on paberimajandus vähenenud peaaegu 16%.

Käsilolevad ettevõtmised ei piirdu aga üksnes siseriiklikega. Piirkondlikul ja kohalikul tasandil on kasutusele võetud pädevusstandardid. Ligikaudu 16 000 riigiteenistajat on saanud koolitust uute ärisõbralike lähenemisviiside alal, neist 4000 õppisid ettevõtte registreerimise kiirendamist. Need meetmed on lühendanud ettevõtte asutamiseks kuluvat aega ja kärpinud selleks vajalikke kulusid. Peale selle on 272 asutust saanud osa juhtimisoskuste parandamisele suunatud projektidest.

Ettevõtte registreerimine vaid kolme päevaga Sloveenia näitel

Menetluste kiirendamine ja paberimajanduse kärpimine aitab ettevõtetel teha kiiresti vajalikke otsuseid. Seda teebki ESFi toel veebiportaali, mis võimaldab ettevõtjatel oma ettevõtte registreerida vaid kolme päevaga.

Veebiteenuste hulka kuuluvad registreerimine, nime broneerimine, käibedeklaratsiooni esitamine ja ajutise pangakonto avamine. Portaaliga on seotud 15 riigiasutust ja enam kui 700 riigiteenistajat ning seda kasutab 300 ettevõtet.

Kasutajad on 2008. aasta alguses avatud portaaliga väga rahul, ning registreeritud ettevõtete arvu pidev kasv tõestab portaali vajalikkust.

Partnerite kaasamine ja kodanikuühiskond

Parema õigusloome ja heade haldustavade eesmärgi saab saavutada vaid parema koostööga avalike teenistuste ja ühiskonna vahel, mida need teenivad.

Portugalis kasutati ESFi toetust sotsiaalpartnerite hääle kuuldavaks tegemiseks. Projektiga laiendati Portugali tööstuse föderatsiooni ning selle liikmetele tagati võimalus oma seisukohti tõhusalt esitada. Selle tulemusel omandas föderatsioon suurema rolli nii Portugalis kui ka rahvusvaheliselt.

Väljaspool ametiasutusi on inimestel võimalik oma arvamust väljendada ka avalikes aruteludes. Nende korraldamine tuleb hoolikalt läbi mõelda ja arvestada kohalikke olusid. Veebipõhised vahendid võivad julgustada suuremat hulka inimesi kaasa lööma, need on omaks võtnud nii ettevõtjad, huvirühmad kui ka laiem üldsus. ESFi abil toetatakse selle valdkonnaga seotud projekte.

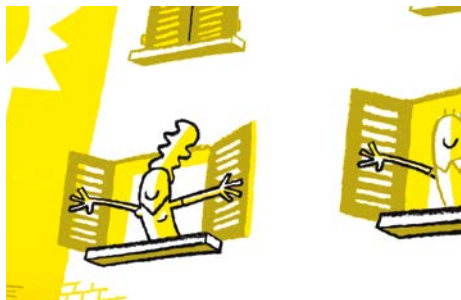


Mis ootab ees?

Hästi korraldatud avalikud teenused aitavad ettevõtlusel edeneda ja inimestel tööd leida ning seetõttu keskendub ESF ka edaspidi projektidele, mis aitavad ametiasutustel pakkuda kiireid ja tõhusaid teenuseid.

Majanduskriisi mõju jätkudes tuleb ESFi toetust strateegiliselt suunata. ELi liikmesriigid peavad selgelt määratlema nende ees seisvad probleemid ja näitama, milliseid muudatusi kavandatakse. Lisaks tuleb näidata, kuidas kavatakse uuendada avaliku sektori haldussüsteeme. Need reformid tuginevad haldusmenetluste ja nende eeskirjade lihtsustamisele.

Tähelepanu pööratakse ka inimressurssidele: koolitus ja oskuste arendamine on avaliku teenistuse reformides kesksel kohal. Lisaks tuleb veenduda,



et muudatused ikka oma eesmärged täidavad, ja selleks pööratakse tähelepanu ka järelevalvele ja hindamisele.

Lisateavet ESFi kohta:
<http://ec.europa.eu/esf>

Käesolev väljaanne on elektroonilisel kujul kättesaadav kõigis ELi ametlikes keeltes.

© Euroopa Liit, 2014

Allikale viitamine on reprodutseerimine lubatud.



Väljaannete talitus



<https://www.facebook.com/socialeurope>



https://twitter.com/EU_Social

ISBN 978-92-79-34117-5 (epub)
 ISBN 978-92-79-33362-0 (sidusversioon)



9 789279 333620

doi:10.2767/22855 (sidusversioon)
 doi:10.2767/97045 (epub)